



GREEN Solution

Tirana, Albania. Tel: +355 69 83 90 970

NJOFTIM PËR ZHVILLIMIN E AKTIVITETIT, SUBJEKT I LEJES MJEDISORE TIPI A OSE B DHE INFORMACION PËR NDIKIMET NË MJEDIS

KLASIFIKIMI I AKTIVITETIT SIPAS LIGJIT NR. 10448, DATË 14.07.2011 "PËR LEJET E MJEDISIT", I
NDRYSHUAR, SHTOJCA I, PRODHIMI I USHQIMEVE DHE PIJEVE DHE VEPRIMTARITË E LIDHURA
ME TO. ID. 7.7. GËRMA H. PRODHIM I ALKOLIT DHE PIJEVE JOALKOOLIKE.

VENDODHJA:

**QARKU ELBASAN, BASHKIA ÇËRRIK, NJËSIA ADMINISTRATIVE KLOS,
ZONA KADASTRALE 1095, PASURIA NR.2/1/3**

**Kërkues: Subjekti "Kantina Sulova FH" Sh.p.k
NIPT: M32723202A**

Për subjektin kërkues:

"Kantina Sulova FH" Sh.p.k

Alban Hoxha

Digitally signed by
Alban Hoxha
DN: cn=Alban Hoxha, o=Kantina Sulova FH, ou=Administrator, email=alban.hoxha@kantinasulova.com, c=AL, postalCode=10330, telephoneNumber=+355698390970, serial=184456+0200

Për studion e Vlerësimit të Ndikimit në Mjedis:

"GREEN Solution"

Laert Shehu

Administrator



Mars, 2023

Ky raport hartohet ne perputhje me Vendimin e Keshillit te Ministrave Nr. 419, datë 25.6.2014 "Për miratimin e kërkesave të posaçme për shqyrtimin e kërkesave për leje mjedisi të tipave A, B dhe C, për transferimin e lejeve nga një subjekt te tjetri, të kushteve për lejet respektive të mjedisit, si dhe rregullave të hollësishme për shqyrtimin e tyre nga autoritetet kompetente deri në lëshimin e këtyre lejeve nga QKL-ja". Kreu VI, Informimi dhe pjesëmarrja e publikut për aplikimin për leje mjedisi të tipit A dhe B.

STRUKTURA E RENDITJES DHE PËRMBIAJTES SË KËTIJ RAPORTI ËSHTË SI MË POSHTË:

TABELA E PËRMBIAJTJES

1.	▪INFORMACION NËSE KËRKESA DO TË JETË PËR "APLIKIM PËR LEJE MJEDISI TË TIPIT A OSE TË TIPIT B" APO "APLIKIM PËR NDRYSHIM THELBËSOR NË KUSHTET E LEJES SË MJEDISIT TË TIPIT A OSE TË TIPIT B";	4
2.	▪TË DHËNAT E EKSTRAKTIT TË QKR-SË;	5
3.	▪ADRESËN E VENDNDODHJES SË INSTALIMIT;	7
4.	▪PËRSHKRIMIN E VEPRIMTARISË QË PARASHIKOHET TË ZHVILLOHET NË INSTALIM;.....	8
5.	▪NJË PËRSHKRIM TË ELEMENTEVE TË LISTUARA NË FORMULARIN INFORMUES;	8
6.	▪..... PËRMBLEDHJEN JOTEKNIKE TË RAPORTIT TË VLERËSIMIT TË NDIKIMIT NË MJEDIS NË NIVEL KOMBËTAR OSE NDËRKUFITAR, KUR KËRKOHET PROCEDURA E VNM-SË;	23
7.	▪KONSULTIMET NDËRKUFITARE, KUR KËRKOHET SIPAS LEGJISLACIONIT NË FUQI;	23
8.	▪AUTORITETIN VENDIMMARRËS PËR DHËNIEN E AKTIT TË MIRATIMIT TË LEJES SË MJEDISIT, PROCEDURAT DHE AFATET QË DO TË NDIQEN;.....	24
9.	▪ADRESËN E AKM-SË, KU PUBLIKU MUND TË DËRGOJË KOMENTET DHE SUGJERIMET E TIJ, ME SHKRIM APO NË FORMË ELEKTRONIKE, BREnda 20 (NJËZET) DITËVE NGA DATA E NJOFTIMIT;	26

HYRJE

Ky raport hartohet me kerkese te subjektit "Kantina Sulova FH" Sh.p.k, me seli ne: Elbasan, Cerrik, Klos, Rruga "Ura Suloves", zk.1095, pasuria nr.1/1, objekti prane ures se Suloves dhe administrator Z. Alban Hoxha dhe NIPT: M32723202A.

Ky subjekt, paraqitet ne cilesine e subjektit investitor dhe si subjekt qe do te zhvilloje aktivitetin e prodhimit te Veres dhe Rakise (Pije alkoolike me metoda tradicionale, pa perfshirjen e teknologjive te reja. Objekti i vleresimit te ketij raporti eshte aktiviteti i prodhimit te pijeve alkoolike, konkretisht Veres se kuqe, Veres se bardhe dhe Rakise, te cilat jane edhe pijet tradicionale te vendit tone. Prodhimi i veres dhe i rakise do te realizohet me metodat tradicionale te fermentimit te mushtit dhe prodhimit te pijes alkoolike ne cilesine dhe fortesine e kerkuar ne treg. Nuk ka perfshirje teknologjie, nuk ka mbetje te rrezikshme, nuk ka shkarkime te ujrave industriale. Mbetjet e ngurta te mushtit (bersive te rrushit) jane planifikuar te perdoren per pleherim organik ne fushen e bujqesise. Per keto mbetje ka kerkesa nga fermeret e zones. Ne kete ambjent do te zhvillohet aktiviteti i shtypjes se rrushit me makineri me procese mekanike te ndarjes se kokrrave nga kerçelli, depozitimi ne fuci plastike 200 litroshe dhe ruajtja e mirembajtja e mushtit deri ne fermentimin e plote te tij dhe prodhimin e veres dhe apo rakise. Per nxjerrjen e veres nga mushti, do te perdoren saraqineskat e fucive, duke instaluar edhe nga nje filter per secilen dhe me pas do te kryhet ambalazhimi e mbushja e veres neper shishe plastike apo qelqi. Po keshtu, pas fermentimit te rrushit, do te hidhet ne kazanin e zierjes se rakise dhe pas prodhimit te saj nepermjet procesit te kondensimit e distilimit, do te ambalazhohet ne shishe qelqi apo plastike sipas kerkesave.

Aktiviteti do te zhvillohet ne nje objekt ekzistues, i pajisur me dokumenta pronesia, i ndodhur ne Qarku Elbasan, Bashkia Cërrik, Njësia Administrative Klos, Zona Kadastrale 1095, Pasuria Nr.2/1/3.

- **INFORMACION NËSE KËRKESA DO TË JETË PËR "APLIKIM PËR LEJE MJEDISI TË TIPIT A OSE TË TIPIT B" APO "APLIKIM PËR NDRYSHIM THELBËSOR NË KUSHTET E LEJES SË MJEDISIT TË TIPIT A OSE TË TIPIT B".**

Aplikim për leje mjedisi të tipit B. Aplikim i ri për leje mjedisore të re. Tipi b, nënkategoria e lejes sipas sistemit të lejeve/licencave është III.1.B.

Leje Mjedisi e tipit B ×

Kategoria: Për ndikimin në mjedis
NenKategoria: Leje Mjedisi e tipit B
Kodi: III.1.B
Lloji i Kategorise: Leje ,Grupi 3

Emërtimi i veprimtarisë(ve) specifike të licensës/lejes

Kriteret e posaçme dhe dokumentacioni nga VKM-të.

Mandat pagese për tarifën përkatëse për lejen e mjedisit të tipit B

Informacion tjetër

1. Formularin informues për pajisje me leje mjedisi të tipit B, sipas shtojcës 2, bashkëlidhur VKM Nr. 419;
2. Mandat pagesën për tarifën përkatëse për lejen e mjedisit të tipit B, sipas nenit 25 të ligjit nr.10448, datë 14.7.2011, "Për lejet e mjedisit";
3. Çdo informacion tjetër që kërkuesi i lejes kërkon të merret parasysh gjatë shqyrtimit të aplikimit;
4. Kopjen e vendimit të AKM-së për VNM-në paraprake ose kopje të deklaratës së ministrit për VNM-në e thelluar, të shoqëruar me raportin paraprak ose të thelluar të VNM-së, në rastet kur për instalimin është kryer procedura e vlerësimit të ndikimit në mjedis, sipas përcaktimit në ligjin nr. 10440, datë 7.7.2011, "Për vlerësimin e ndikimit në mjedis"
5. Raportin mbi sigurinë, në përputhje me legjislacionin në fuqi për parandalimin e rreziqeve nga aksidentet madhore, kur kërkohet.
6. Relacionin rreth dëgjësës me publikun, sipas përcaktimit në pikën 13 të kreut V tëVKIM Nr. 419.
7. Akti i regjistrimit të subjektit
8. Autorizim/Prokurë

Relacioni rreth dëgjësës me publikun

Kriteret e imëta

III.1.B – Leje Mjedisi të tipit B.pdf
III.1.B – Leje Mjedisi të tipit B.pdf

▪ TË DHËNAT E EKSTRAKTIT TË QKR-SË;



EKSTRAKT HISTORIK I REGJISTRIT TREGTAR PËR TË DHËNAT E SUBJEKTI "SHOQËRI ME PËRGJEGJËSI TË KUFIZUAR"

GJENDJA E REGJISTRIMIT

1. Numri unik i identifikimit te subjektit (NUIS)	M32723202A	
2. Data e Regjistrimit	23/03/2023	
3. Emri i Subjektit	Kantina Sulova FH	
4. Forma ligjore	SHPK	
5. Data e themelimit	20/03/2023	
6. Kohëzgjatja	Nga: 20/03/2023	
7. Zyra qendrore e shoqërisë në Shqipëri	Elbasan Cerrik Klos Rruga "Ura Suloves", zk.1095, pasuria nr.1/1, objekti prane ures se Suloves.	
8. Kapitali	5.000.000,00	
8.1 Numri i përgjithshëm i kuotave	1,00	
9. Objekti i aktivitetit	Import-eksport. Prodhim, ambalazhim I pijeve alkoolike, veres,..etj.	
10. Administratori/ët	Alban Hoxha	
10.1 Afati i emërimit	Nga: 20/03/2023	Deri: 20/03/2028
11. Procedura e emërimit nëse ndryshon nga parashikimet ligjore		
11.1 Kufizimet e kompetencave (nëse ka)		
12. Ortakët	AlbanHoxha	
12.1 Vlera e kapitalit	Para: 5.000.000,00	Natyre:
12.2 Numri i pjesëve	1,00	
12.3 Pjesëmarrja në përqindje (%)	100,00	
<i>- Të përfaqësuarit, (Plotësohet vetëm nëse zotëron kuotën si përfaqësues)</i>		
13. Vende të tjera të ushtrimit të aktivitetit		
14. Të dhëna që njoftohen vullnetarisht	Emri Tregtar: Kantina Sulova FH E-Mail: hoxhalban@icloud.com Telefon: 0676050322	



15. Statusi:	Aktiv
--------------	-------

[Lista e Dokumenteve:](#)

[Akti i themelimit](#)

[Statuti \(nese eshte hartuar si dokument i ndryshem nga akti i themelimit\)](#)

Regjistrimi Fillestar: [CN-095049-03-23](#)

HISTORIKU I REGJISTRIMIT

Data e regjistrimit	Ndryshimi i te dhenave te regjistruara
---------------------	--

Datë: 29/03/2023

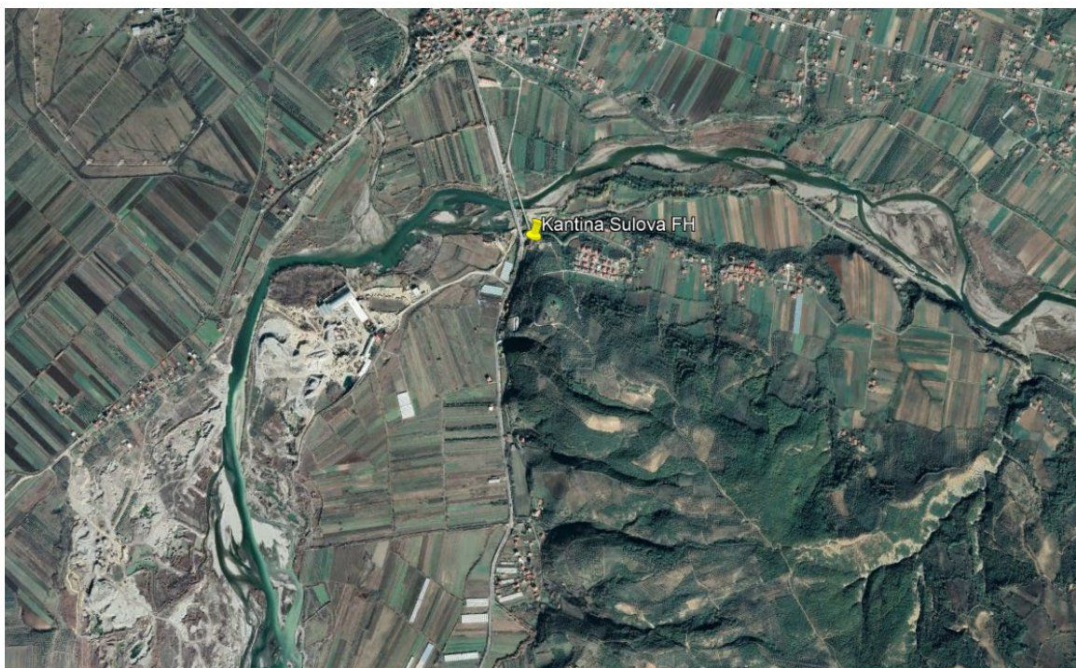
Emri, Mbiemri, Nënshkrimi
(i nëpunësit të sportelit)

Kopje nga Web

▪ **ADRESËN E VENDNDODHJES SË INSTALIMIT;**

Aktiviteti do te zhvillohet ne nje objekt ekzistues, i pajisur me dokumenta pronesia, i ndodhur ne Qarku Elbasan, Bashkia Cërrik, Njësia Administrative Klos, Zona Kadastrale 1095, Pasuria Nr.2/1/3.

Pozicionimi i objektit ne ortofoto



▪ **PËRSHKRIMIN E VEPRIMTARISË QË PARASHIKOHET TË ZHVILLOHET NË INSTALIM;**

Ky raport hartohet me kerkese te subjektit "Kantina Sulova FH" Sh.p.k, me seli ne: Elbasan, Cerrik, Klos, Rruga "Ura Suloves", zk.1095, pasuria nr.1/1, objekti prane ures se Suloves dhe administrator Z. Alban Hoxha dhe NIPT: M32723202A.

Ky subjekt, paraqitet ne cilesine e subjektit investitor dhe si subjekti qe do te zhvilloje aktivitetin e prodhimit te Veres dhe Rakise (Pije alkoolike me metoda tradicionale, pa perfshirjen e teknologjive te reja. Objekti i vleresimit te ketij raporti eshte aktiviteti i prodhimit te pijeve alkoolike, konkretisht Veres se kuqe, Veres se bardhe dhe Rakise, te cilat jane edhe pijet tradicionale te vendit tone. Prodhimi i veres dhe i rakise do te realizohet me metodat tradicionale te fermentimit te mushtit dhe prodhimit te pijes alkoolike ne cilesine dhe fortesine e kerkuar ne treg. Nuk ka perfshirje teknologjie, nuk ka mbetje te rrezikshme, nuk ka shkarkime te ujrave industriale. Mbetjet e ngurta te mushtit (bersive te rrushit) jane planifikuar te perdoren per pleherim organik ne fushen e bujqesise. Per keto mbetje ka kerkesa nga fermeret e zones. Ne kete ambjent do te zhvillohet aktiviteti i shtypjes se rrushit me makineri me procese mekanike te ndarjes se kokrrave nga kercelli, depozitimi ne fuci plastike 200 litroshe dhe ruajtja e mirembajtja e mushtit deri ne fermentimin e plote te tij dhe prodhimin e veres dhe apo rakise. Per nxjerrjen e veres nga mushti, do te perdoren saraqineskat e fucive, duke instaluar edhe nga nje filter per secilen dhe me pas do te kryhet ambalazhimi e mbushja e veres neper shishe plastike apo qelqi. Po keshtu, pas fermentimit te rrushit, do te hidhet ne kazanin e zierjes se rakise dhe pas prodhimit te saj nepermjet procesit te kondensimit e distilimit, do te ambalazhohet ne shishe qelqi apo plastike sipas kerkesave.

Aktiviteti do te zhvillohet ne nje objekt ekzistues, i pajisur me dokumenta pronesie, i ndodhur ne Qarku Elbasan, Bashkia Cërrik, Njësia Administrative Klos, Zona Kadastrale 1095, Pasuria Nr.2/1/3.

▪ **NJË PËRSHKRIM TË ELEMENTEVE TË LISTUARA NË FORMULARIN INFORMUES;**

INFORMACION MBI KËRKUESIN/OPERATORIN

Informacion i Përgjithshëm

Emri i Kompanisë	Kantina Sulova FH
Statusi Ligjor	Shoqëri me Përgjegjesi te Kufizuar
Ortakët/Aksionerët e Kompanisë(sipas Ekstraktit të lëshuar nga QKR)	Alban Hoxha (100% te aksioneve dhe kapitalit)
Adresa e zyrës qendrore të Kompanisë	Selia: Elbasan Cerrik Klos Rruga "Ura Suloves", zk.1095, pasuria nr.1/1, objekti prane ures se Suloves.
Adresa postale e Kompanisë, nqse ndryshon nga adresa e mësipërme	Nuk ndryshon
Numri i rregjistrimit të Kompanisë(NIPT)	M32723202A

Kodi kryesor i aktivitetit (sipas kollonës 1 të Shtojcës 1 të Ligjit nr 10448, date 14.7.2011 "Per lejet e mjedisit")	Prodhimi i ushqimeve dhe pijeve dhe veprimtaritë e lidhura me to, ID: 7.7. h. Prodhim i alkolit dhe pijeve joalkoolike.
Kodi SNAP	Nuk ka kod SNAP
Kodi NOSE-P	Nuk ka kod NOSE
Numri i Punonjësve	3 individe
Përfaqësuesi i autorizuar Emri dhe Mbiemri	Alban Hoxha
Pozicioni në Kompani	Administrator
Telefoni	0676050322
Faksi	Nuk ka
E-mail	hoxhalban@icloud.com

Informacion mbi instalimin/impianit

Emri i instalimit/impianit	ID: 7.7. h. Prodhim i alkolit dhe pijeve joalkoolike.						
Adresa ku ndodhet apo do të ngrihet instalimi/impianiti	Qarku Elbasan, Bashkia Cërrik, Njësia Administrative Klos, Zona Kadastrale 1095, Pasuria Nr.2/1/3						
Koordinatat e vendit sipas Sistemit Koordinativ GAUS KRUGE: 1942_GK_ZONE_4	<table border="1"> <thead> <tr> <th>Pikat</th> <th>X</th> <th>Y</th> </tr> </thead> <tbody> <tr> <td>1</td> <td>4539654.09</td> <td>4416984.37</td> </tr> </tbody> </table>	Pikat	X	Y	1	4539654.09	4416984.37
Pikat	X	Y					
1	4539654.09	4416984.37					
Kategoritë e aktiviteteve / veprimtarive industriale të cilat duhet të kërkojnë leje mjedisi	Prodhimi i ushqimeve dhe pijeve dhe veprimtaritë e lidhura me to, ID: 7.7.h. Prodhim i alkolit dhe pijeve joalkoolike.						
Kapaciteti i projektuar	Kapaciteti prodhues mbi 20000 l/vit.						

Tabela në vijim përfshin listën e të gjithë lejeve, liçensave, autorizimeve të përfutuara në datën e dorëzimit të Formularit të kërkesës.

Leja, Liçensa, Autorizimi	Nr. Ref.	Data e Lëshimit	Periudha e vlefshmërisë
Nuk ka			

Informacioni mbi personin e kontaktit të autorizuar nga administratori në lidhje me lejen

Emri dhe Mbiemri	Alban Hoxha
Adresa	Ibasan Cerrik Klos Rruga "Ura Suloves", zk.1095, pasuria nr.1/1, objekti prane ures se Suloves.
Pozicioni në kompani	Administrator
Telefoni	0676050322
Faksi	Nuk ka
E-mail	hoxhalban@icloud.com

Pronësia e tokës

Emri dhe mbiemri i pronarit/pronarëve	"Kantina Sulova FH" shpk
Të dhëna për pronësinë e tokës sipas dokumentit të lëshuar nga ZRPP.	Zona Kadastrale Nr. 1095, numri i pasurisë 2/1/3. Siperfaqja totale e pronës 500m ² . Siperfaqja totale e ndertimit 500m ² , nga e cila 238.4m ² është ndertese.
Adresa	Qarku Elbasan, Bashkia Cërrik, Njësia Administrative Klos, Zona Kadastrale 1095, Pasuria Nr.2/1/3
Informacion për kontratën e qerasë nëse ka Nr. i kontratës së qerasë nëse kërkuesi nuk është pronar i tokës deri në këtë moment	Nuk ka Kontrate qeraje.

Pronësia e impiantit

Emri dhe adresa e pronarit të impiantit ku kryhet aktiviteti, si dhe informacion mbi kontratën e qerasë nëqoftëse kërkuesi nuk është pronari i impiantit.

Emri dhe mbiemri i pronarit/pronarëve	"Kantina Sulova FH" shpk
Adresa	Selia: Elbasan, Cerrik, Klos, Rruga "Ura Suloves", zk.1095, pasuria nr.1/1, objekti prane ures se Suloves
Informacion mbi kontratën (qeradhënësi dhe qeramarrësi, afati i kontratës, mënyrat e përfundimit të kontratës; periudha e vlefshmërisë) Bashkëngjisni një kopje të kontratës së qerasë	Nuk ka kontrate

Informacion në lidhje me ndryshime të konsiderueshme të propozuara të lejes së tipit b për një instalim/impianit ekzistues

Operatori/kërkuesi plotëson tabelën e mëposhtme vetëm kur kërkon ndryshime të kushteve të lejes së mjedisit të Tipit B, për një instalim/impianit ekzistues.

Emri i impiantit (sipas lejes ekzistuese të mjedisit)	NUK KA
Data e dorëzimit të kërkesës për ndryshime të lejes së lëshuar të mjedisit të Tipit B	
Data dhe numri i lejes ekzistuese të mjedisit, të Tipit B, (refero Nr.e identifikimit të Lejes sipas Regjistrit të AKM)	
Vendodhja e impiantit/ instalimit (qarku/ bashkia/komuna, numri kadastral)	
Arsyeja/arsyet për ndryshimin e kërkuar në lejen e mjedisit	

PËRSHKRIMI I INSTALIMIT, NJËSITË E TIJ TEKNIKE DHE AKTIVITETET /VEPRIMTARITË E LIDHURA DREJTPËRDREJT ME TË.

Subjekti "Kantina Sulova FH" Sh.p.k, me seli ne: Elbasan, Cerrik, Klos, Rruga "Ura Suloves", zk.1095, pasuria nr.1/1, objekti prane ures se Suloves dhe administrator Z. Alban Hoxha dhe NIPT: M32723202A. Ky subjekt, paraqitet ne cilesine e subjektit zhvillues te aktivitetit dhe si investitor i ketij instalimi.

Ky subjekt, paraqitet ne cilesine e subjektit investitor dhe si subjekti qe do te zhvilloje aktivitetin e prodhimit te Veres dhe Rakise (Pije alkoolike me metoda tradicionale, pa perfshirjen e teknologjive te reja. Objekti i vleresimit te ketij raporti eshte aktiviteti i prodhimit te pijeve alkoolike, konkretisht Veres se kuqe, Veres se bardhe dhe Rakise, te cilat jane edhe pijet tradicionale te vendit tone. Prodhimi i veres dhe i rakise do te realizohet me metodat tradicionale te fermentimit te mushtit dhe prodhimit te pijes alkoolike ne cilesine dhe fortesine e kerkuar ne treg. Nuk ka perfshirje teknologjie, nuk ka mbetje te rrezikshme, nuk ka shkarkime te ujrave industriale. Ne kete ambjent do te zhvillohet aktiviteti i shtypjes se rrushit me makineri me procese mekanike te ndarjes se kokrrave nga kercelli, depozitimi ne fuci plastike 200 litroshe dhe ruajtja e mirembajtja e mushtit deri ne fermentimin e plote te tij dhe prodhimin e veres dhe apo rakise. Per nxjerrjen e veres nga mushti, do te perdoren saraqineskat e fucive, duke instaluar edhe nga nje filter per secilen dhe me pas do te kryhet ambalazhimi e mbushja e veres neper shishe plastike apo qelqi. Po keshtu, pas fermentimit te rrushit, do te hidhet ne kazanin e zierjes se rakise dhe pas prodhimit te saj nepermjet procesit te kondensimit e distilimit, do te ambalazhohet ne shishe qelqi apo plastike sipas kerkesave. Aktiviteti do te zhvillohet ne nje objekt ekzistues, i pajisur me dokumenta pronesie, i ndodhur ne Qarku Elbasan, Bashkia Cërrik, Njësia Administrative Klos, , Zona Kadastrale 1095, Pasuria Nr.2/1/3.

MENAXHIMI I INSTALIMIT

Ky aktivitet zhvillohet nga subjekti "Kantina Sulova FH" Sh.p.k, dhe NIPT: M32723202A. Ky subjekt, paraqitet në cilësinë e subjektit investitor dhe si subjekti që do të zhvillojë aktivitetin e prodhimit të Verës dhe Rakisë (Pije alkoolike me metoda tradicionale).

Objekti i këtij aktiviteti është prodhimi i pijeve alkoolike, konkretisht Verës së kuqe, Verës së bardhë dhe Rakisë, të cilat janë edhe pijet tradicionale të vendit tonë. Prodhimi i verës dhe i rakisë do të realizohet me metodat tradicionale të fermentimit të mushtit dhe prodhimin e pijeve alkoolike në cilësinë dhe fortësinë e kërkuar në treg. Nuk ka përfshirje teknologjie, nuk ka mbetje të rrezikshme, nuk ka shkarkime të ujërave industriale. Mbetjet e ngurta të mushtit (bërsive të rrushit) janë planifikuar të përdoren për pleherim organik në fushën e bujqësisë. Për këto mbetje ka kërkesa nga fermerët e zonës.

Ky aktivitet, do të zhvillohet në një objekt ekzistues, i pajisur me dokumenta pronësie, i ndodhur në Qarku Elbasan, Bashkia Cërrik, Njësia Administrative Klos, Zona Kadastrale 1095, Pasuria Nr.2/1/3. Në këtë ambient do të zhvillohet aktiviteti i shtypjes së rrushit me makineri me procese mekanike të ndarjes së kokrrave nga kërcelli, depozitimi në fuçi plastike 200 litroshe dhe ruajtja e mirëmbajtja e mushtit deri në fermentimin e plotë të tij dhe prodhimin e verës dhe apo rakisë. Për nxjerrjen e verës nga mushti, do të përdoren saraqineskat e fuçive, duke instaluar edhe nga një filtër për secilën dhe më pas do të kryhet ambalazhimi e mbushja e verës nëpër shishe plastike apo qelqi. Po kështu, pas fermentimit të rrushit, do të hidhet në kazanin e zierjes së rakisë dhe pas prodhimin të saj nëpërmjet procesit të kondensimit e distilimit, do të ambalazhohet në shishe qelqi apo plastike sipas kërkesave.

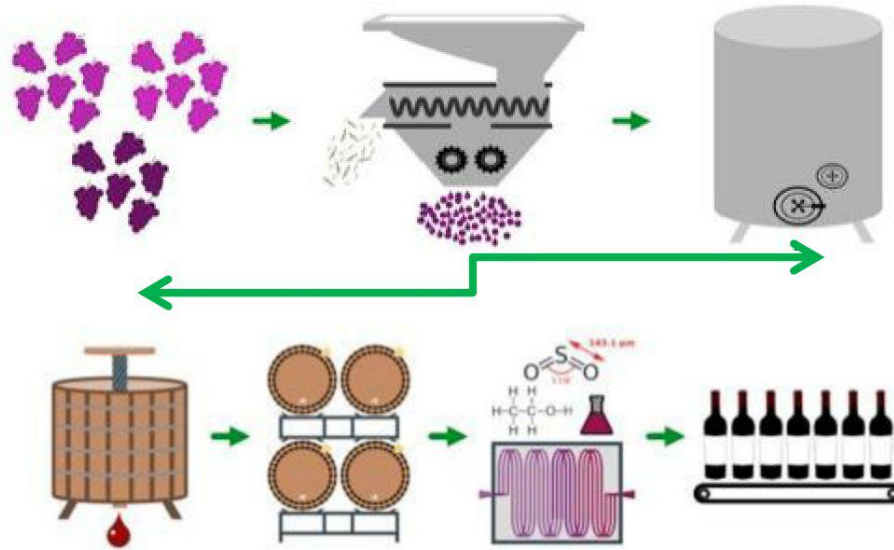
Prodhimi i lëndës së parë (Rrush i llojit të pershtatshëm për prodhim verë)



Hapat që ndiqen për prodhimin e verës, në vija të përgjithshme konsistojnë si më poshtë:

1. Kultivimi i rrushit për verë (Vitikultura)
2. Vjelja e rrushit
3. Përpunimi i rrushit, duke ndarë kokrrat nga kërcelli
4. Shtypja e rrushit
5. Fermentimi i rrushit
6. Përzjerja në mënyrë të vazhdueshme e rrushit gjatë fermentimit
7. Filtrimi
8. Mbushja e verës në shishe/ambalazhimi

Paraqitje skematike e procesit të prodhimit te veres



Ambalazhimi dhe taposja



Menaxhimi i mbetjeve organike të bërsive të rrushit.

Në këtë aktivitet gjenerohen Mbetje që vijnë nga larja, pastrimi dhe përpunimi mekanik i lëndëve të para me kodin 02 07 01, si edhe Lëndë të papërshtatshme për konsum apo përpunim që identifikohen me kodin 02 07 04. Mënyra e menaxhimit të tyre është jashtë instalimit dhe mendohet të realizohet në këtë mënyrë: do të bëhet Transportimi dhe depozitimi i tyre në një ambient të përshtatshëm për riciklimin e tyre nëpërmjet biodegradimit, kompostimit të lëndës organike dhe prodhimit të plehut organik për bujqësi. Vendi ku do të depozitohen do të përcaktohet në një fazë të mëvonshme.

Do të jetë një tokë bujqësore, e cila është në përdorim nga subjekti për kultivimin e rrushit ose do t'u jepen fermerëve të zonës që t'i menaxhojnë ata për nevojat e tyre. Riciklimi i mbetjeve biologjike, është me kosto të ulët, por me vlerë të lartë përfituese pasi plehërohet toka me elementë ushqyes organikë dhe minerale, duke shmangur ose reduktuar plehërimin kimik dhe duke ulur rrezikun e ndotjes së mjedisit bujqësor. Plehërimi i vreshtave me këto lloj mbetjesh organike është i përshtatshëm, pasi i rikthehen tokës në vija të përgjithshme të njejtat elemente ushqyes që bima e rrushit merr dhe që ka nevojë për të siguruar nga toka.

Mbetjet urbane grumbullohen dhe hidhen në kontenierin e mbetjeve të ngurta urbane, ku pastrohen çdo ditë nga firma pastruese e zonës. Ambalazhe (duke përfshirë mbetjet e paketuara urbane), me kodin 15 01. Depozitim në kontenierin e mbetjeve të ngurta urbane të zonës.

LËNDËT E PARA DHE MATERIALET NDIHMËSE, MATERIALE TË TJERA DHE ENERGJIA E PËRDORUR OSE E GJENERUAR NË IMPIANT/INSTALIM

Objekti i këtij aktiviteti është prodhimi i pijeve alkoolike, konkretisht Verës së kuqe, Verës së bardhë dhe Rakisë, të cilat janë edhe pijet tradicionale të vendit tonë. Prodhimi i verës dhe i rakisë do të realizohet me metodat tradicionale të fermentimit të mushtit dhe prodhimit të pijes alkoolike në cilësinë dhe fortësinë e kërkuar në treg. Nuk ka përfshirje teknologjie, nuk ka mbetje të rrezikshme, nuk ka shkarkime të ujërave industriale. Energjia elektrike është material ndihmes kryesor, por edhe materialet e tjera si paketimi etiketimi etj.

Prodhimi i lëndës së parë (Rrush i llojit të përshtatshëm për prodhim vere)



Hapat që ndiqen për prodhimin e verës, në vija të përgjithshme konsistojnë si më poshtë:

- 1. Kultivimi i rrushit për verë (Vitikultura)**
- 2. Vjelja e rrushit**
- 3. Përpunimi i rrushit, duke ndarë kokrrat nga kërcelli**
- 4. Shtypja e rrushit**
- 5. Fermentimi i rrushit**
- 6. Përzierja në mënyrë të vazhdueshme e rrushit gjatë fermentimit**
- 7. Filtrimi**
- 8. Mbushja e verës në shishe/ambalazhimi**

MENAXHIMI I MATERIALEVE

Objekti i këtij aktiviteti është prodhimi i pijeve alkoolike, konkretisht Verës së kuqe, Verës së bardhë dhe Rakisë, të cilat janë edhe pijet tradicionale të vendit tonë. Prodhimi i verës dhe i rakisë do të realizohet me metodat tradicionale të fermentimit të mushtit dhe prodhimit të pijes alkoolike në cilësinë dhe fortësinë e kërkuar në treg. Nuk ka përfshirje teknologjie, nuk ka mbetje të rrezikshme, nuk ka shkarkime të ujërave industriale.

Mbetjet e ngurta të mushtit (bërsive të rrushit) janë planifikuar të përdoren për pleherim organik në fushën e bujqësisë. Për këto mbetje ka kërkesa nga fermerët e zonës.

Në këtë aktivitet gjenerohen Mbetje që vijnë nga larja, pastrimi dhe përpunimi mekanik i lëndëve të para me kodin 02 07 01, si edhe Lëndë të papërshtatshme për konsum apo përpunim që identifikohen me kodin 02 07 04. Mënyra e menaxhimit të tyre është jashtë instalimit dhe mendohet të realizohet në këtë mënyrë: do të bëhet Transportimi dhe depozitimi i tyre në një

ambient të përshtatshëm për riciklimin e tyre nëpërmjet biodegradimit, kompostimit të lëndës organike dhe prodhimit të plehut organik për bujqësi. Vendi ku do të depozitohen do të përcaktohet në një fazë të mëvonshme.

Do të jetë një tokë bujqësore, e cila është në përdorim nga subjekti për kultivimin e rrushit ose do t'u jepen fermerëve të zonës që t'i menaxhojnë ata për nevojat e tyre. Riciklimi i mbetjeve biologjike, është me kosto të ulët, por me vlerë të lartë përfituese pasi plehërohet toka me elementë ushqyes organikë dhe minerale, duke shmangur ose reduktuar plehërimin kimik dhe duke ulur rrezikun e ndotjes së mjedisit bujqësor. Plehërimi i vreshtave me këto lloj mbetjesh organike është i përshtatshëm, pasi i rikthehen tokës në vija të përgjithshme të njejtat elemente ushqyes që bima e rrushit merr dhe që ka nevojë për të siguruar nga toka.

Mbetjet urbane grumbullohen dhe hidhen në kontenierin e mbetjeve të ngurta urbane, ku pastrohen çdo ditë nga firma pastruese e zonës. Ambalazhe (duke përfshirë mbetjet e paketuara urbane), me kodin 15 01. Depozitim në kontenierin e mbetjeve të ngurta urbane të zonës.

SHKARKIMET

Shkarkimet ne uje

Ky aktivitet nuk ka shkarkime industriale në ujë. Ujërat që përdoren janë vetëm ato të ambienteve higjieno-sanitare përfshi edhe ujërat e larjes së enëve të depozitimit dhe të fermentimit të rrushit. Procesi i fermentimit dhe i prodhimit të verës nuk shoqërohet me shkarkime të ujërave të përdorur.(Bërsitë e rrushit kullojne lëng në rast se nuk ruhen dhe menaxhohen siç duhet).

Emetimet ne ajer

Emetimet në ajër mund të vijnë nga aroma e bërsive, gjatë procesit të hapjes së fuçive për kontroll dhe përzierje të rrushit në proces fermentimi e sipër dhe nga djegia e lëndës djegëse pellet, që përdoret për zierjen e rakisë. Kjo aromë nuk vlerësohet në nivele problematike për ambientin e ku zhvillohet aktiviteti dhe për fqinjët. Aroma e bërsive në rast se depozitohen dhe lihen për dekompozim aty mund të jetë një shqetësim serioz për banorët. Bërsitë e rrushit nuk duhet të asgjësohen në ambientin e prodhimit, por duhet të largohen dhe përdoren për pleh organik për pasurimin e tokave bujqësore.

Zhurmat dhe vibrimet

Ky aktivitet nuk shoqërohet me zhurma në mjedis. Nuk ka as pajisje as makineri me elektromotorre apo lëndë djegëse, nuk prodhohen zhurma.

Ndikimi në tokë

Nuk ka ndikim në tokë, pasi aktiviteti funksionon në një ambient të mbyllur dhe të izoluar me beton nga toka. Nuk ka punime në tokë, nuk ka shkarkime në tokë.

Ndikimi në Biodiversitet

Kjo zonë nuk bën pjesë në zonat e ndjeshme të zonave të mbrojtura me ligj, as lloji i aktivitetit nuk ndikon në biodiversitet. Aktiviteti ndodhet në brendësi të zonës urbane, të vijës së verdhë të fshatit.

Ndikimi në Mjedisin Social

Ndikimi i këtij projekti në mjedisin social, do të jetë pozitiv përse i përket punësimit, shërbimit të prodhimit e shtijes së pijeve alkoolike me çmime dhe cilësi të konkureshme. Subjekti duhet të respektojë rreptësisht ligjet në fuqi të shitjes së alkoolit ku ka detyrimin të mos e shesë nën moshat 18 vjeç.

Mbetjet e prodhuara

Mbetjet e ngurta që do të prodhohen do të jenë ato të bërsive të rrushit dhe mbetje urbane nga aktiviteti human. Nuk vlerësohet aktivitet me mbetje të ngurta të rrezikshme, pasi bërsitë janë mbetje organike dhe 100 % të riciklueshme. Subjekti duhet t'i menaxhojë bërsitë duke i depozituar në një gropë të caktuar në tokat bujqësore dhe larg banesave, duke i dekompozuar ato dhe duke i përdorur për plehërim organik. Këto bërsi, si pleh organik, pasurojnë tokën me elementë ushqyes natyral, duke shmangur kështu jo vetëm kostot e plehërimit kimik, por edhe ndotjen e mjedisit bujqësor dhe ruajtur konstant çmimin e produktit. Nuk ka pajisje që punojnë me rrezatim jonizues, as pajisje që punojnë me rrezatim jonizues. Energjia elektrike është e siguruar me kablo të veshura.

REDUKTIMI I SHKARKIMIT DHE SISTEMET E KONTROLLIT

- Mbetjet e ngurta (bërsitë) e rrushit, të menaxhohen në mënyrë të integruar duke u përdorur për qëllime bujqësore dhe në asnjë mënyrë të mos hidhen në kontenerët e mbetjeve urbane të zonës.
- Në ambient të ruhen kushte të larta higjienike të prodhimit të produktit ushqimor, pije alkoolike verë e raki.
- Të prodhohet produkt cilësor dhe në asnjë mënyrë të mos përdoren ingrediente, ngjyrues apo substanca të tjera artificiale, të cilat mund të ndikojnë negativisht në shëndetin e konsumatorëve.
- Subjekti të ruaj parametrat e lejuar të elementëve përbërës të verës.
- Fortësia dhe grada e alkoolit të respektojë normat e lejuara për konsum për popullsinë.

Të respektohen normat e Organizatës Ndërkombëtare të Verërave:

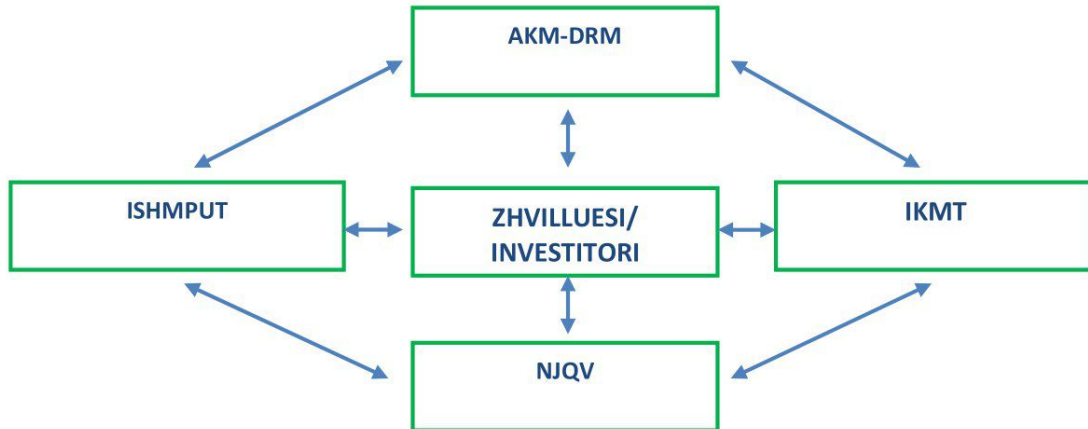


MONITORIMI

Plani i Menaxhimit dhe Monitorimit të Mjedisit

Rolin dhe përgjegjësinë kryesore të monitorimit dhe rehabilitimit të mjedisit e ka investitori, ose në rast delegimi të zbatimit të punimeve, subjekti ndertues/nenkontraktor. Institucionet përgjegjëse për mbikqyrjen janë: Agjencia Kombëtare e Mjedisit (AKM), Drejtoria Rajonale e Mjedisit (DRM), Inspektoriati Shtetëror i Mjedisit, Pyjeve, Ujërave dhe Turizmit (ISHMPUT), Njësia e Qeverisjes Vendore (NJQV), Inspektoriati Kombëtar i Mbrojtjes së Territorit (IKMT), si dhe vete subjekti investitor ose nenkontraktori i zgjedhur për këto qëllime.

Paraqitja ne forme skematike e zinxhirit nder-institucional pergjegjes per raportimin dhe monitorimin e punimeve ndertimore dhe te rehabilitimit.



Monitorimi i elementeve mjedisore.

Monitorimi i cilesise se mjedisit dhe i nivelit te elementeve ndotes se tij, shkarkimet ne ajer, ne uje, ne toke dhe demtimi i mjedisit biologjik, kryhet sipas disa kriterëve shkencore per sa i perket vrojttimeve, mbledhjes dhe analizimit te mostrave te ujit dhe te tokes, ndersa per sa i perket ndotjes se ajrit ai monitorohet direkt ne terren. Procesi i monitorimit synon mbledhjen e te dhenave te nevojshme per te vrojtuar dhe parashikuar rolin e faktorit njeri dhe natyror ne ndryshimet e mjedisit, ku ai eshte aktiv.

Objektivat kryesore te monitorimit jane:

- Per te zbuluar ndryshimet dhe per te karakterizuar saktesisht nga ana sasiore tendencat (prirjet) e zhvillimit te burimeve.
- Per te siguruar informacione midis lidhjes se kushteve te burimeve te ndotjes dhe shkaqeve te tyre.
- Per te evidentuar cilesine e mjedisese ku njeriu ushtron aktivitetin e tij jetesor ose ekonomik, me synim per te marre masat e nevojshme per reduktimin e shkarkimeve dhe permiresimin e cilesise se elementeve te mjedisit.
- Per te vleresuar efektivitetin e politikave dhe veprimeve per menaxhimin e burimeve natyrore te hartuara dhe te ndermarra.

Procesi i monitorimit ne rang individual, sipas ligjit per mbrojtjen e mjedisit, eshte detyre e shoqerise investitore/operatorit te pajisur me leje mjedisi ose e nenkontraktorit te zgjedhur per kete qellim, per elementet ne te cilat ai ndikon. Sipas VKM Nr.1189. date 18.11.2009 "Për rregullat dhe procedurat për hartimin dhe zbatimin e programit kombëtar të monitorimit të mjedisit" pikat Ç1, Ç2, Ç5, Ç6, Ç7, Ç8 mund te monitorohen nga vete investitori. Monitorimi te kryhet per shkarkimet ne ajer, zhurmat, cilesine e burimeve ujore, si dhe per punimet e rehabilitimit.

Bazuar ne Ligjin Nr 10431, datë 09.06.2011 "Për mbrojtjen e mjedisit", i ndryshuar, Kreu VI, Monitorimi i Gjendjes së Mjedisit, Seksioni 2, Monitorimi i Përputhshmërisë, Neni 44, Detyrimet e operatorit për monitorimin e përputhshmërisë janë:

- Operatori i veprimtarive, të përfshira në kategoritë A, B dhe C, të referuara në nenin 29 të këtij ligji, monitoron shkarkimet e veprimtarisë së tij, në përputhje me dispozitat e legjislacionit për lejet e mjedisit dhe kushtet e përcaktuara në lejen përkatëse të mjedisit.
- Operatori i referuar në pikën 1 të këtij neni monitoron burimet e shkarkimit të veprimtarisë së vet dhe kryen monitorime të tjera, duke përdorur pajisje dhe instrumente të miratuara, përmes procedurës për verifikimin e matjeve, të parashikuara në legjislacionin e posaçëm dhe në pajtim me kushtet e përcaktuara në lejen përkatëse të mjedisit, si dhe mban këto pajisje e instrumente në një gjendje të përshtatshme pune.
- Operatori mund të kryejë monitorimin nëpërmjet pajisjeve dhe instrumenteve të akredituara që ai disponon ose nëpërmjet laboratorëve të specializuar e të akredituar.
- Rezultatet e vetëmonitorimit u jepen autoriteteve përkatëse në përputhje me legjislacionin për lejet mjedisore dhe me kushtet e përfshira në lejen përkatëse mjedisore.

Procesi i Monitorimit

Kërkesa ligjore për kryerjen e monitorimit:

- Ligji nr. 10431 datë 09.06.2011 "Për mbrojtjen e mjedisit", kreu VI "Monitorim i gjendjes së mjedisit";
- Ligjin Ligji Nr 10448, date 14.07.2011 "Per lejet e mjedisit", i ndryshuar

Baza ligjore për monitorim

Ligji nr. 10431 datë 09.06.2011	"Për mbrojtjen e mjedisit", kreu VI "Monitorim i gjendjes së mjedisit";
Ligji Nr 10448, date 14.07.2011	"Per lejet e mjedisit", i ndryshuar
Ligji Nr.10266 datë 15.4.2010	Për mbrojtjen e ajrit nga ndotja
Ligji Nr. 9774 datë 12.07.2007	Për vlerësimin dhe administrimin e zhurmës në Mjedis
VKM Nr.1189 datë 18.11.2009	Për Rregullat dhe Procedurat për Hartimin dhe Zbatimin e Programit Kombëtar të Monitorimit të Mjedisit
VKM Nr. 435, datë 12.09.2002	Për miratimin e normave të shkarkimeve ne ajër në Republikën e Shqipërisë
VKM Nr. 803 datë 04.12.2003	Për miratimin e normave të cilësisë së ajrit
Udhëzimi Nr.8 datë 27.11.2007	Për nivelet kufi të zhurmave në mjedise të caktuara
VKM Nr. 177, datë 31.3.2005	Për normat e lejuara të shkarkimeve të lengëta dhe kriteret e zonimit të mjediseve ujore pritëse
VKM Nr. 123, datë 17.2.2011	Per menaxhimin e zhurmave
VKM Nr. 313, dt. 09.05.2012	Per rregulloren e mbrojtjes se publikut nga shkarkimet ne mjedis

Monitorimi është detyrë e shoqërisë investitore në nivel individual për pikat Ç1, Ç2, Ç5, Ç6, Ç7, Ç8 të Vendimit Nr.1189. datë 18.11.2009 "Për monitorimet në Republikën e Shqipërisë".

Frekuenca e monitorimeve do të përcaktohet sipas kuadrit ligjor, ku operatori i nje leje mjedisi te tipit B, duhet te kryej vetemonitorimin e ndikimeve ne mjedis te aktivitetit dhe i raporton ato rregullisht te pakten dy here ne vit prane AKM-se. Gjithashtu, raportimi periodik permban edhe informacion per masat e marra per mbrojtjen e mjedisit.

ASPEKTET MJEDISORE DHE TEKNIKAT MË TË MIRA TË DISPONUESHME

"Teknikat më të mira të disponueshme (TMD)" është stadi më efektiv dhe më i përparuar i zhvillimit të veprimtarive dhe të metodave të operimit të tyre. Ky stad tregon se sa të përshtatshme janë praktikisht teknikat e veçanta për të siguruar, në parim, bazën për të përcaktuar vlera kufi të shkarkimeve, të tilla që të parandalojnë dhe, kur nuk është praktikisht e mundur, të pakësojnë shkarkimet në përgjithësi dhe ndikimin mbi mjedisin në tërësi.

Për qëllime të këtij përkufizimi, me termat e mëposhtëm kuptojmë:

- "Teknikë" është teknologjia dhe mënyra me të cilën instalimi është projektuar, ndërtuar, mirëmbajtur dhe çmontuar;

- "Teknikë e disponueshme" janë teknikat e zhvilluara në atë nivel që mundëson përdorimin e tyre, në sektorin përkatës industrial, me rezultate të mira ekonomike e teknike. Vlerësimi i teknikave merr parasysh kostot dhe përparësitë, pavarësisht nga fakti nëse ato teknika përdoren apo prodhohen në Republikën e Shqipërisë, për sa kohë ato janë të arritshme nga përdoruesi;

- "Më e mirë", në lidhje me teknikat, është teknika më efektive për arritjen e një niveli të lartë të përgjithshëm të mbrojtjes së mjedisit në tërësi.

Aktiviteti objekti i kesaj leje mjedisore, sipas deklarimit te investitorit, ka dhe zbaton teknikat me te mira te disponueshme per kete lloj instalimi.

PROGRAMI I PËRMIRËSIMIT

Subjekti investitor, duhet te kujdeset per nje mjedis te paster, te rregullt, teper higjenik, te sigurte dhe te pajisur me infrastrukturen dhe posterat sensibilizues perkates per kushtet teknike dhe per mjedisin. Duke qene se aktiviteti do te kryhet ne nje ambjent te mbyllur tip dyqani, nuk mund te vleresohet ky kapitull per rehabilitimin e mjedisit.

PËRSHKRIMI I MASAVE TË TJERA PARANDALUESE TË PLANIFIKUARA

Ne menyre te pergjithshme do te japim disa prej masave qe duhet te zbatohen nga investitori ose qeramarresi per mbarefunksionimin e aktivitetit dhe ruajtjen e mjedisit fizik e biologjik.

- Mbetjet e ngurta (bersite) e rrushit, te menaxhohen ne menyre te integruar duke u perdorur per qellime bujqesore dhe ne asnje menyre te mos hidhen ne kontenieret e mbetjeve urbane te zones.
- Ne ambjent te ruhen kushte te larta higjenike te prodhimit te produktit ushqimor, pije alkoolike vere e raki.

- Te prodhohet produkt cilesor dhe ne asnje menyre te mos perdoren ingrediente, ngjyrues apo substanca te tjera artificiale, te cilat mund te ndikojne negativisht ne shendetin e konsumatoreve.
- Subjekti te ruaj parametrat e lejuar te elementeve perberes te veres.
- Fortesia dhe grada e alkoolit te respektoje normat e lejuara per konsum per popullsine.

REHABILITIMI, NDËRPRERJA E VEPRIMTARISË, RIFILLIMI DHE KONTROLLI PAS NXJERRJES NGA PËRDORIMI

Nderprerja perfundimtare e veprimtarise, apo transferimi i aktivitetit ne nje vendodhje tjeter, sjell si rrjedhoje nevojën për mbylljen dhe rehabilitimin e mjedisit. Ne lidhje me kete hartohet nje plan per mbylljen dhe rehabilitimin qysh ne faze te hershme kur operatori pajiset me leje mjedisi dhe e rishikon ate ne momentin e mbylljes dhe zbatimit te ketij plani. Ne lejen mjedisore te tipit B, ky proces parashikohet ne kushtin nr. 14 te lejes se mjedisit. Plani i mbylljes dhe rehabilitimit konsiston ne keto procese: Çmontimi i pajisjeve/makinerive, transporti i tyre ne vendodhjen e re, ose per ne pikat e riciklimit/asgjesimit ne rast se nuk do te riperdoren. Instalimi ne vendodhjen e re ne rast se aktiviteti transferohet.

Objekti ne te cilin do te zhvillohet aktiviteti, eshte objekt ekzistues, eshte ne gjendje te mire dhe plotesisht funksional, nuk do te kryhet rikonstrukcion dhe ne rast çmontimi, nuk do te kete prishje te objektit dhe rehabilitim te mjedisit natyror. Gjate zhvillimit te aktivitetit subjekti nuk do te kryej asnje nderhyrje ne strukturen e objektit.

Preventivi i mbylljes se aktivitetit, çmontimit dhe rehabilitimit		
Nr. zerave te punimeve	Zerat e punimeve	Kosto financiare
1	Kosto çmontimi	_____ leke
2	Kosto transporti	_____ leke
3	Kosto rinstalimi	_____ leke

PLANI I MENAXHIMIT TË MBETJEVE

Objekti i këtij aktiviteti është prodhimi i pijeve alkoolike, konkretisht Verës së kuqe, Verës së bardhë dhe Rakisë, të cilat janë edhe pijet tradicionale të vendit tonë. Prodhimi i verës dhe i rakisë do të realizohet me metodat tradicionale të fermentimit të mushtit dhe prodhimit të pijes alkoolike në cilësinë dhe fortësinë e kërkuar në treg. Nuk ka përfshirje teknologjie, nuk ka mbetje të rrezikshme, nuk ka shkarkime të ujërave industriale. Energjia elektrike është material ndihmes kryesor, por edhe materialet e tjera si paketimi etiketimi etj.

Në këtë aktivitet gjenerohen Mbetje që vijnë nga larja, pastrimi dhe përpunimi mekanik i lëndëve të para me kodin 02 07 01, si edhe Lëndë të papërshtatshme për konsum apo përpunim që identifikohen me kodin 02 07 04. Mënyra e menaxhimit të tyre është jashtë instalimit dhe mendohet të realizohet në këtë mënyrë: do të bëhet Transportimi dhe depozitimi i tyre në një ambient të përshtatshëm për riciklimin e tyre nëpërmjet biodegradimit, kompostimit të lëndës organike dhe prodhimit të plehut organik për bujqësi. Vendi ku do të depozitohen do të përcaktohet në një fazë të mëvonshme.

Do të jetë një tokë bujqësore, e cila është në përdorim nga subjekti për kultivimin e rrushit ose do t'u jepen fermerëve të zonës që t'i menaxhojnë ata për nevojat e tyre.