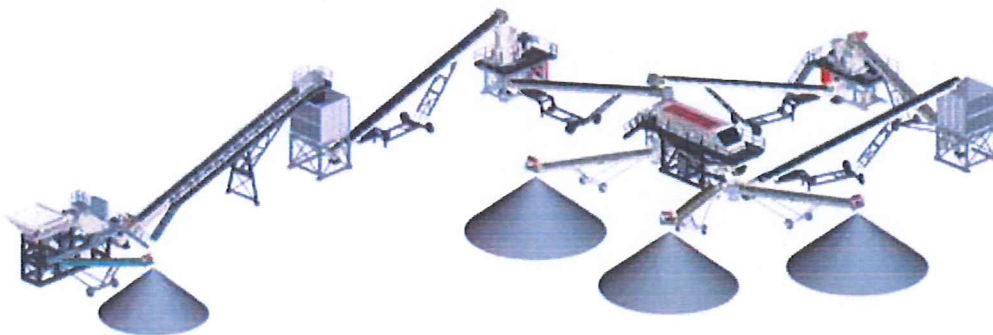


PËRMBLEDHJE JOTEKNIKE PËR AKTIVITETIN:

INDUSTRIA MINERARE

ID 3.11 "Prodhimi dhe fraksionimi i produkteve minerare jometalike",
Sipas shtojcës 1 të Ligjit 52/2020 "Për disa ndryshime në ligjin nr.10448, datë 14.07.2011, të ndryshuar")



SUBJEKTI: "Ardi & Orgito" SHPK

NIPT K88913001T

VENDNDODHJA: Lezhë Rubik RRETHI I SIPERM Lagjja "Rrethi Eper", sheshi i Nyjes (linjës) se përpunimet te inerteve, me nr.Pasurie 22/6, zona kadastrale 3229, vol 2, faqe 127.

1. PERSHKRIMI I PROJEKTIT

Subjekti "ARDI & ORGITO" SHPK është regjistruar në QKB me formë ligjore Shoqëri me Përgjegjësi të Kufizuar me NIPT K88913001T dhe me fushë veprimtarie

- Prodhim dhe tregtim materiale inerte, gure, zhavorr, rere, etj.
- Hapje punime minerare, hapje rrugesh me lende eksplozive, blerje e shitje makineri dhe pajisje minerare, lende eksplozive si dinamit, kapsolla, fitil, etj.
- Shfrytëzim mineralesh nën tokë e në sipërfaqe, tregtim dhe importeksport i tyre si dhe i të gjitha materialeve të mesiperme.
- Sherbime ndertimi, rikonstruksione, suvatime, lysterje e patinime, veshje fasadash, etj.
- Ndertime civile, industriale, turistike e bujqesore e kompletimi me instalimet e nevojshme për to, ndertime rrugesh, veshje me asfalt e beton të rrugëve.
- Import-eksport, tregtim me shumice dhe pakice të çdo lloji material ndertimi, pajisje hidrosanitare, etj.
- Aktivitet në fushën e veprimtarisë turistike, si agjensi turistike, transport mallrash e udhëtarësh, akomodim të turistëve, hoteleri, bar-restorante, etj.
- Transport mallrash dhe udhëtarësh.
- Blerje dhe shitje makineri të ndryshme (si kamjon, eskavator, fadroma, kamjonçina, vetura, etj.).

Subjekti do të nisë procedurën për pajisje me leje mjedisore Tip B për aktivitetin **Prodhimi dhe fraksionimi i produkteve minerare jometalike**, i cili referuar shtojcës 1 të ligjit 52/2020 "PËR DISA NDRYSHIME NË LIGJIN NR.10448, DATË 14.7.2011, "PËR LEJET E MJEDISIT", TË NDRYSHUAR, klasifikohet si më poshtë:

INDUSTRIA MINERARE

ID 3.11 "Prodhimi dhe fraksionimi i produkteve minerare jometalike."

2. OBJEKTIVAT E AKTIVITETIT:

- ❖ Objektivi i parë i këtij aktiviteti do të jetë të identifikojë ndikimet e mundshme negative mjedisore të kësaj instalimi të cilat janë:
 - Emetimet në ajër dhe zhurmat;
 - Ndikimi në florë/faunë;
 - Mbetjet e gjeneruara nga aktiviteti i punësuesve;
 - Ndikime social-ekonomike;
 - Ndikim në cilësinë e jetës në qendrat e banuara;
 - Ndikim në rritjen e trafikut rrugor;
 - Ndikim në peizazhin e zonës;
- ❖ Objektivi i dytë i këtij aktiviteti është gjetja e alternativave që janë me miqësore me mjedisin.

3. VENDNDODHJA E AKTIVITETIT

Impianti është i vendosur në adresën: Lezhë Rubik RRETHI I SIPERM Lagjja "Rrethi Eper", sheshi i Nyjes (linjës) se përpunimet te inerteve, me nr.Pasurie 22/6, zona kadastrale 3229, vol 2, faqe 127.



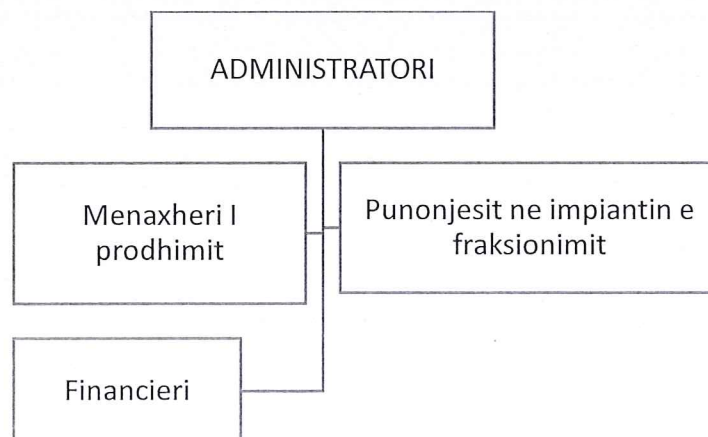
Koordinatat sipas sistemit Gauss Kruger		
Nr.	X	Y
1.	4401502.14	4629007.51

4. PERSHKRIMI I AKTIVITETIT

4.1 Menaxhimi I instalimit

KUSHTET E PUNËS					
Numri total i punonjësve	7				
Shpërndarja e punonjësve	ZYRA	PRODHIMI	MIRËMBAJTJA	MAGAZINIMI	TË TJERA
	1	4	1	1	-
Turnet dhe aktivitetet	Zyrat / administrata		Instalimet		
	1 turn → 8 ⁰⁰ -16 ³⁰		8 ⁰⁰ -16 ³⁰		
Orët e punës	Zyrat / administrata		Instalimet		
	8 orë/ditë		8 orë/ditë		
Numri i ditëve të punës në vit	312 ditë pune në vit				
Numri i orëve në vit	2496 orë/vit				
Variacionet sezonale	Ky aktivitet nuk preket nga variacione sezonale				
Turnet dhe numri i punëtorëve për turn	Gjatë variacioneve sezonale		Pjesa tjetër e vitit		
	Nuk ka variacione sezonale		8 ⁰⁰ -16 ³⁰		
Periudhat gjatë të cilave kompania mbyllet	Pushimet		Dita e dielë pushim + Sipas kodit të punës secilit punonjës i takon 20 ditë pushim në vit. Këto pushime bëhen me rradhë, në mënyrë që impianti mos të mbyllet.		
	Ndërprerje të rregullta të funksionimit		Dita e dielë		

ORGANOGRAMA



4.2 Lëndët e para dhe ndihmëse

Lëndë të para	Lëndë ndihmëse
Inerte	Energji elektrike
-	Ujë

4.3 Procesi teknologjik

Impianti kryesor që do të instalohet në këto shesh janë thyerësi i gureve dhe nyja e fraksionimit të inerteve. Thyerësi i gureve merr lenden e parë të përpunuar dhe e thyen/përgatit atë për trajtim të mëtejshëm në linjen e fraksionimit.

Linja e fraksionimit të inerteve përbehet nga këto makineri dhe pajisje:

- Kazan ngarkese me site kontrolli.
- Ushqyes transportieri.
- Rrip transportues.
- Frantoje e mesme me structure mbështetje të plote, hapësirë inspektimi, shkallet, transportues ngarkim-shkarkim.
- Transportues me rrip i kthyeshem i vendosur nën siten vibruese dhe frantojen.
- Rrip transportieri me nota për grumbullimin dhe ruajtjen e materialit të grimtuar.
- Rrip transportieri i radhes me site rrotulluese.
- Site e radhes me tambur dhe llamarinë me vrima për perzgjedhjen.
- Pajisje larese/tharese rekuperuese për rere të kompletuar me spirale, vida dhe transmetim me motor.
- Rrip transportues për grumbullimin dhe ruajtjen e granilit 1.
- Rrip transportues për grumbullimin dhe ruajtjen e granilit 2.

Materialët inertë që sillen me kamiona/fadroma pasi janë përpunuar nga thyerësi i gureve vendosen në bunkerin e ngarkesës. Shinat me sipër mundësojnë zgjedhjen e parë mekanike duke veçuar ndarjet me të mëdha se 250 mm. Materiali 0-250 mm me transportier furnizues është vendosur në rripin transportues kryesor që do të dergohet në site. Sita kryen seleksionimin e dytë duke i ndarë nga madhësia me të vogël se 50 mm, deri në atë me të madhen 250 mm. Ndarja me të vogël se 50 mm dergohet në siten e radhes për zgjedhje të perfundimtare, ndërsa ajo me permasa me të mëdha futet në site për thyerje. Materiali i thyer vazhdon të ndjehet dy rrugë dhe mund të rikthehet në site për thyerje ose të shkarkohet si një produkt i fundit i quajtur stabilizant.

Produktet ndahen:

Rere natyrore 0-8 mm, Granil 1-sh 8-16 mm, Granil 2-sh 16-28 mm, Stabilizant >28 mm.

Rera natyrore është lare nepermjet makinerise larese/tharese dhe ben stokazhin (ruajtjen) nepermjet rripit të transportierit në grumbullin e caktuar. Granili 1 dhe 2 si dhe stabilizanti janë produkte të perfunduara që nepermjet shiritave transportues i bashkohen grumbullit të caktuar.

5. IDENTIFIKIMI DHE VLERESIMI I SHKARKIMEVE DHE NDIKIMEVE NE MJEDIS

Mjedisi eshte gjithmone i prekur nga veprimtarite e ndryshme qe ushtrohen ne te, por ndikimi mund te jete i ndryshem, kjo eshte e lidhur ngushte me vete llojin e veprimtarise, e cila mund te kete impakt te drejtperdrejte, te terthorte, te rendesishem apo mesatar i pranueshem.

Nga zhvillimi I aktivitetit pritet qe te kete shkarkime minimale ne mjedis, duke iu referuar edhe natyres se tij. Disa nga shkarkimet e mundshme te ketij aktiviteti jane si me poshte vijon:

- 1. Shkarkime ne ajer-** Ne kete grup shkarkimesh do te listojme shkarkimet e pluhurave qe mund te gjenerohen si pasoje e transportimit te lendes se pare ne vendodhje. Edhe pse sistemi eshte totalisht hermetik, nuk e perjashtojme mundesine e shkarkimeve te pluhurave. Ne raste te vecante kur do kete kerkese me te larte te lendes se pare operatori do te mbuloje sheshin e depozitimit, sidomos ne kohe me ere. Per te minimizuar keto shkarkime operatori do te sprucoje me uje here pas here ne sasi te vogla, duke mos krijuar keshtu edhe rrjedha ujore. Meqenese mjetet e transportit jane te tonazheve te renda mund te ndeshemi edhe me shkarkime te lehta te gazeve si pasoje e lendes djegese nafte qe perdorin mjetet e transportit. Per kete operatori do te kualidoje mjetet e transportit komform legjislacionit aktual, gjithashtu do t'i kontrolloje ato ne menyre periodike ne serviset ku kryhen sherbimet e mirembajtjes.
- 2. Shkarkime ne uje-** Nga zhvillimi I aktivitetit te fraksionimit nuk do te kete shkarkime ne ujra pasi teknologjia nuk kerkon perdorim te tij.
- 3. Shkarkimet ne toke-** Nga zhvillimi I ketij aktiviteti nuk do te kete shkarkime ne toke.

NDIKIME NE TOKE	
OPERACIONI	PASOJA NË MJEDIS
Instalimi	Ndotja e tokes si rezultat i rrjedhjeve te ndryshme gjate ngarkimit dhe shkarkimit te automjeteve apo ne rast te emergjencave te mundshme nga avarite ne sistem.
Lëvizja e automjeteve të transportit dhe përdorimi i makinerive në procesin e ndërtimit	Si pasojë e lëvizjes së makinerive: <ul style="list-style-type: none"> - do të kete ngjeshje të tokës në sektorë të veçantë të saj, - mund të kete rrjedhje aksidentale të lubrifikantëve nga ndonjë avari me pasojë ndotje të tokës.
Magazininim i lëndëve të para dhe parkim i automjeteve	Si rezultat i përshtatjes së sipërfaqeve të caktuara për parkimin e mjeteve të punës dhe magazinimin e lëndëve të para, <ul style="list-style-type: none"> - mund të kete ngjeshje e tokës.

PERMBLEDHJE JOTEKNIKE
NIPT K88913001T

NDIKIME NE AJER

OPERACIONI	PASOJA NË MJEDIS
Instalimi i Impjantit te Prodhimit te Betonit Instalimi I Impiantit te Fraksionimit	Si pasojë e lëvizjes së automjeteve do të gjenerohen: <ul style="list-style-type: none"> - zhurma, - pluhur, - gaze nga djegia e karburantit të motorëve.

NDIKIME NE UJE

OPERACIONI	PASOJA NË MJEDIS
Instalimi I Impiantit te Fraksionimit	Shkarkimet ne ujera vijne nga: <ul style="list-style-type: none"> - Ujerat e perdorur per ambjentet higjeno-sanitare te ambjentit te stafit
Lëvizja e automjeteve të transportit dhe përdorimi i makinerive në procesin e prodhimit te betonit	Si pasojë e qarkullimit të mjeteve dhe përdorimit të mekanikës mund të kete rrjedhje aksidentale të lubrifikantëve nga ndonjë avari e mundshme me pasojë ndotje të ujrave sipërfaqësorë dhe nëntokësorë.
Magazininim i lëndëve të para dhe parkim i automjeteve	Rrjedhje vajrash dhe lubrifikantësh nga automjetet e parkuar. Gjenerim pluhurash

NDIKIME NE BIODIVERSITET

OPERACIONI	PASOJA NË MJEDIS
Instalimi I Impiantit te Fraksionimit	Punimet per instalimin e impjantit te fraksionimit do te shoqerohen me modifikim të peisazhit ekzistues. Për të minimizuar këte ndikim, operatori do te mbjelle fidane ne perimetrin rrethues te jashtem dhe te brendshem.

Ndikimi social-ekonomik

Me operimin e ketij aktiviteti pritet te kete nje impakt pozitiv ne ekonomine e vendit, ne aspektin e punesimit te individeve te zones, padyshim dhe per pushtetin vendor si pasoje e taksave qe operatori paguan.

Analizat S.W.O.T	
FORCAT	DOBËSITE
<ul style="list-style-type: none"> ➤ Potencial per zhvillimin ekonomik ➤ Rritje e punesimit ➤ Afersia e tij me zonat kryesore te vendit, industriale, tregtare dhe turistike ben te mundur shtimin e maksimizimit. ➤ Kapaciteti per plotesimin e nevojave te tregut ➤ Proces teknologjik bashkekohor dhe paqesor me mjedisin. 	<ul style="list-style-type: none"> ➤ Mungesa e politikave per perkrahjen e subjektit. ➤ Evazioni fiskal ne konkurrencen e pa ndershme nga kompani te ndryshme.
MUNDËSITE	KËRCËNIMET
<ul style="list-style-type: none"> ➤ Mundesi perfitimi ekonomike nga shitja. ➤ Mundesi punesimi dhe zgjerimi te aktivitetit. ➤ Ofrimi i produkteve cilesore, me cmime te konkurueshem ne tregun vendas. ➤ Maksimizimi i fitimit 	<ul style="list-style-type: none"> ➤ Konkurenca e pa ndershme dhe mos respektimi i detyrimeve dhe percaktimeve ligjore nga subjektet. ➤ Dukurite natyrore, kryesisht nga stuhite, permbytjet, reshjet e medha, zjarre.

6. MASAT ZBUTESE DHE PARANDALUESE TE NDIKIMEVE NE MJEDIS

Mjedisi i ndikuar	Ndikimi	Masat zbutese dhe rekomandime
Toke	Ndotja e tokes	<ul style="list-style-type: none"> ▪ Aktiviteti te kryhet brenda koordinatave te percaktuara. ▪ Mund te emetohen ne menyre aksidentale lende djegese nga mjetet e transportit, prandaj keshillohet te merren masa emergjente pastrimi. ▪ Mbetjet te evadohen ne menyren me te mire te mundshme duke mos ndikuar ne kontaminim te tokes.
Uje	Ndotje e ujerave siperfaqesore dhe nentokesore	<ul style="list-style-type: none"> ▪ Sprucimi me qellim minimizimin e pluhurave te behet pa krujar rrjedha ujore.
Ajer	Emisione gazesh	<ul style="list-style-type: none"> ▪ Monitorim i vazhdueshem i gazeve, te cilat vlen te theksohet se do te jene ne vlera te uleta.
	Zhurme, vibrime	<ul style="list-style-type: none"> ▪ Respektimi I orarit te pune ▪ Mirembajtja e pajisjeve operuese ▪ Pajisja e punonjesve qe jane me te predispozuar te ndikohen nga zhurmat me mjetet e duhura per te minimizuar ndikimin ndaj zhurmave.
Mjedisi biologjik	Flora dhe fauna	<ul style="list-style-type: none"> ▪ Flora dhe fauna e zones nuk do te ndikohet nga aktiviteti i prodhimit, pasi zona ku do te zhvillohet aktiviteti eshte zone e varfer ne lloje bimore dhe shtazore.
Mbetjet	Menaxhimi I mbetjeve	<ul style="list-style-type: none"> ▪ <i>Mbetje urbane nga aktiviteti i punonjesve:</i> Mbetjet qe gjenerohen nga aktiviteti do te jene mbetje te perziera urbane qe dalin nga aktiviteti i punonjesve. Mbetjet e perziera urbane do te grumbullohen dhe me pas do te dergohen ne vendet e percaktuara nga Njesia Vendore.
Mjedisi human	Shqetesim te banoreve te zones dhe subjekteve perreth	<ul style="list-style-type: none"> ▪ Subjekti nuk ka ne afersi te tij banesa, duke mos sjelle keshtu ndikim dhe shqetesim perreth.

NDIKIME TE TJERA**Rastet aksidentale**

Jane marre masat per parandalimin e tyre:

1. Mjetet kontrollohen vazhdimisht per gjendjen teknike te tyre ne menyre qe te mos kemi rrjedhje lubrifikante apo karburant.
2. Operatori siguron se do te kete nderhyrje te menjehershme nese do te kete ndikime negative ne mjedis.

Sigurimi teknik

Mbrojtja e shendetit dhe siguria ne pune jane ne qender te vemendjes se subjektit. Per te mbajtur nje regjim te forte te sigurise ne pune dhe shendetit te plote te punonjesve do te merren masat e meposhtme:

1. Punonjesit para fillimit te punes dhe gjate saj ne menyre periodike do te instruktohen per rreziqet ne pune dhe masat e menytrat e parandalimit te tyre.
2. Do te punesohen njerez qe e kane mbushur moshen per pune dhe specialiste ne kete fushe.
3. Do te punesohen njerez qe kane eksperince ne kete lloj pune.

Masat ndaj zjarrit

Masat per mbrojtjen nga zjarri do te jene pjese e instruktiveve e te tabelave lajmeruese e parandaluese.

1. Mbrojtja ndaj zjarrit vleresohet si nje nga prioritetet kryesore te shoqerise duke qene se mjetet e transportit ne impiant punojne me lende djegese, nafta.
2. Subjekti ka marre masat ndaj zjarrit duke vendosur ne vende te dukshme hidratet kunder zjarrit si dhe tabelat sinjalizuese per mbrojtjen ndaj tij per nje funksionim normal dhe pa avari te aktivitetit.

Shkarkimt atmosferike

Edhe shkarkimet atmosferike jane nje burim potencial i renies se zjarrit ne objekt.

1. Te gjitha objektet me lartesi si shtylla ndricimi dhe shtyllat e furnizimit me energji elektrike jane te perfshira ne sistemin e mbrojtjes nga renia nen tension, keshtu qe ky system kryen edhe funksionin nga shkarkimet atmosferike.

7. MONITORIMI

Qellimi i monitorimit mjedisor:

Te siguroje te dhena nepermjet te cilave te vleresohet nese zhvillimi i veprimtarise eshte ne perputhje me ligjet dhe standartet mjedisore qe lidhen me te, per te vleresuar shkallen e ndikimit (nese ka), si dhe per te vleresuar performancen mjedisore te menaxhimit te saj ne kuader te permiresimit te vazhdueshem.

Objektivat e monitorimit:

- Te krahasoje cilesine dhe gjendjen e mjedisit para fillimit te aktivitetit me ate gjate funksionimit te instalimeve.
- Te monitoroje emetimet (nese ka) ne te gjitha fazat e zhvillimit te projektit, ne perputhje me normat dhe standartet ligjore te Shqiperise ne BE.
- Te percaktoje nese ndryshimet e mundshme mjedisore jane si rezultat i zhvillimeve te aktiviteve qe kryhen ne rajonin ku ndodhet objekti ku kryhet funksionimi dhe nese ka lidhje me impakte kumulative me aktivitetin e propozuar.
- Per te percaktuar efektivitetin e masave permiresuese te zbatuara nga aktoret zhvillues te aktivitetit ne rajon.
- Per te percaktuar impaktet afatgjata (nese ka).
- Per te percaktuar zgjatjen e kthimit ne normalitet te cilesise se mjedisit ne rajon, ne rastet kur vleresohet se ka ndikime dhe impakte ne te.
- Te krijojte nje arkive (regjister) te cilesise se mjedisit, nje baze te dhenash qe do te mund te perdoret ne te ardhmen.
- Per te garantuar pershtatshmerine e nje objekti mjedisore per te perdorur per qellim te caktuar.

Kerkesa ligjore per kryerjen e monitorimit:

1. Ligjit Nr.10431 date 09.06.2011 "Per Mbrojtjen e Mjedisit", Kreu VI "Monitorim I gjendjes se mjedisit".
2. Subjekti eshte I detyruar te kryeje monitorimet periodike sipas kerkesave te percaktuara ne kushtet e lejes perkatese mjedisore.

Plani i monitorimit do te konsistoje ne:

- Monitorimi i parametrave mjedisore.
- Monitorimi i zones se mundeshme te perhapjes se pluhurit.
- Monitorimi i parametrave fizike dhe dinamike te shperndarjes se pluhurit dhe marrja e masave perkatese te parashikuara ne projekt, per parandalimin e tij.
- Monitorimi i sjelljes se bimesise ne zonen perreth objektit dhe marrja e masave per parandalimin e demtimit te tyre.

Monitorim i planifikuar	Periudha
Monitorim i parametrave mjedisore	Cdo 6 Muaj
Monitorim i gjendjes mekanike te pajisjeve operuese	Cdo dite nga punonjesit e impiantit Cdo 1-2 muaj nga mekanike te posacem
Monitorim i trajnimeve te stafit ne raste emergjente	Cdo 6 muaj – 1 vit
Monitorim i perdorimit eficient te energjise dhe ujit	Cdo vit nga kompania Cdo 2 vjet nga Audituesi i Energjise

“ARDI & ORGITO” SHPK

Administrator

Edmond GJEGJA


ARDI & ORGITO
NIPT K88913001T

LEZHE