

# PËRMBLEDHJE JOTEKNIKE E RAPORTIT TË VLERËSIMIT TË NDIKIMIT NË MJEDIS

SHFRYTËZIM I MINERALIT GUR GËLQEROR I MERMERIZUAR.

ZONA MINERARE NR. 380/1, OBJEKTI “FTERRË”, NJËSIA  
ADMINISTRATIVE LUKOVË, BASHKIA HIMARË, QARKU VLORË.



**KËRKUES: SHOQËRIA “CREMA STONE” SHPK**

**Administratori:**

**Z. Miltjano Kapaj**



Mars, 2023

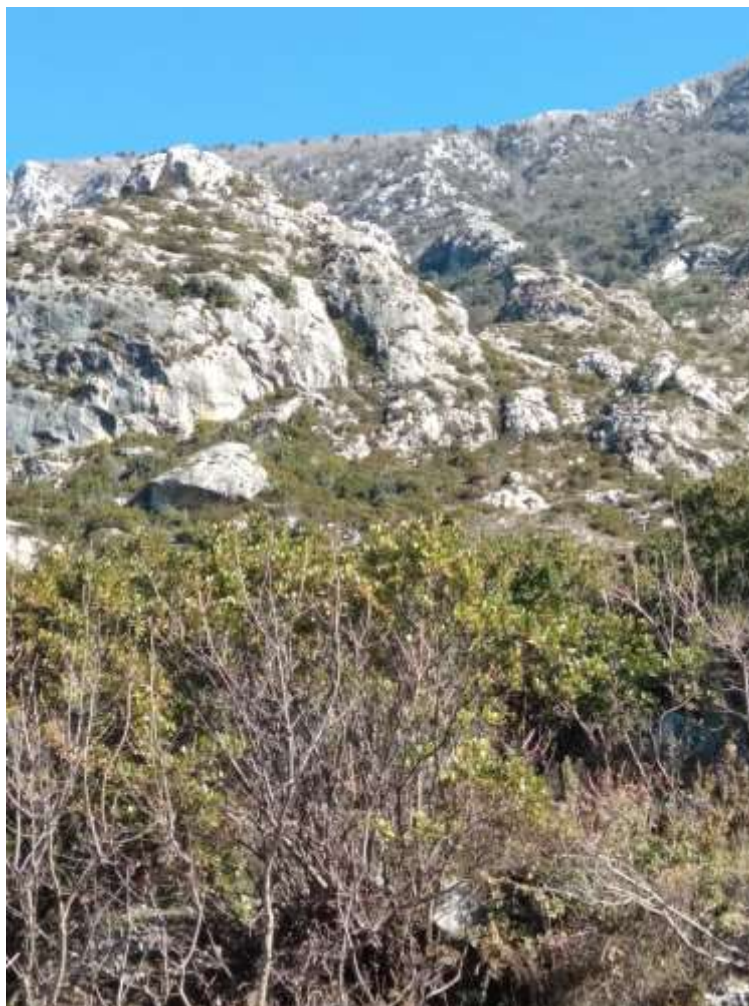
## **PERMBAJTJA:**

- A) NJË PËRSHKRIM TË SHKURTËR TË MBULESËS BIMORE TË SIPËRFAQES KU PROPOZOHET TË ZBATOHET PROJEKTI, TË SHOQËRUAR DHE ME IMAZHE TË MARRA JO MË VONË SE 6 MUAJ NGA DATA E APLIKIMIT; 3
- B) INFORMACION PËR PRANINË E BURIMEVE UJORE NË SIPËRFAQEN E KËRKUAR NGA PROJEKTI DHE NË AFËRSI TË SAJ; 5
- C) NJË IDENTIFIKIM TË NDIKIMEVE TË MUNDSHME NEGATIVE NË MJEDIS TË PROJEKTIT, PËRFSHIRË NDIKIMET NË BIODIVERSITET, UJË, TOKË, AJËR; 6
- Ç) NJË PËRSHKRIM TË SHKURTËR PËR SHKARKIMET E MUNDSHME NË MJEDIS, TË TILLA SI: UJËRA TË NDOTURA, GAZE DHE PLUHUR, ZHURMË, SI DHE PRODHIMIN E MBETJEVE. 12
- D) INFORMACION PËR KOHËZGJATJEN E MUNDSHME TË NDIKIMEVE NEGATIVE TË IDENTIFIKUARA. 13
- DH) TË DHËNA PËR SHTRIRJEN E MUNDSHME HAPËSINORE TË NDIKIMIT NEGATIV NË MJEDIS, QË NËNKUPTON DISTANCËN FIZIKE NGA VENDNDODHJA E PROJEKTIT DHE VLERAT E NDIKUARA QË PËRFSHIHEN NË TË. 13
- E) MUNDËSINË E REHABILITIMIT TË MJEDISIT TË NDIKUAR DHE MUNDËSINË E KTHIMIT TË SIPËRFAQES SË MJEDISIT TË NDIKUAR NË GJENDJEN E MËPARSHME, PËRFSHIRË EDHE TOKËN BUJQËSORE, SI DHE KOSTOT FINANCIARE TË PËRAFËRTA PËR REHABILITIMIN; 14
- Ë) MASAT E MUNDSHME PËR SHMANGIEN DHE ZBUTJEN E NDIKIMEVE NEGATIVE NË MJEDIS. 18
- F) NDIKIMET E MUNDSHME NË MJEDISIN NDËRKUFITAR (NËSE PROJEKTI KA NATYRË TË TILLË). 19

**A) NJË PËRSHKRIM TË SHKURTËR TË MBULESËS BIMORE TË SIPËRFAQES KU PROPOZOHET TË ZBATOHET PROJEKTI, TË SHOQËRUAR DHE ME IMAZHE TË MARRA JO MË VONË SE 6 MUAJ NGA DATA E APLIKIMIT;**

Objekti mineralar “Fterre” ndodhet ne Njesine Administrative Lukove, Bashkia Himare, Qarku Vlore, Zona Minerare Nr. 380/1. Vendi ku kerkohet leja e shfrytezimit eshte pothuajse i zhveshur nga bimesia. Rriten vetem pak shkurre te vogla barishte. Te gjitha llojet e bimeve, qe rriten perreth objektit jane te karakterit lokal pa ndonje veçori dalluese dhe qe nuk gezojne ndonje status te veçante mbrojtjeje. Brenda zones se shfrytezimit jane te zhvilluar ne menyre te kufizuar shkuret dhe bimet lokale. Zona ku ndodhet objekti mineralar Gjithashtu ne siperfaqen ku ndodhet objekti ne shfrytezim nuk ka zona të mbrojtura dhe monumente natyrore.

**Foto te bimesise**





**Ortofoto e objektit minerar ne distance nga zonat e mbrojtura**



## **B) INFORMACION PËR PRANINË E BURIMEVE UJORE NË SIPËRFAQEN E KËRKUAR NGA PROJEKTI DHE NË AFËRSI TË SAJ;**

Ne zonen ku do te zhvillohet projekti per shfrytezimin e mineralit gur gelqeror i mermerizuar ne objektin minerar “Fterre”, nuk ka burime ujore. Gjate inspektimeve ne terren jane kryer verifikime nga specialiste te fushes perkatese dhe ka rezultuar qe brenda objektit minerar nuk ndodhen burime ujore.

Vendburimi gjeografikisht perfaqeson nje strukture monoklinale ne formen e nje shpati plotesisht te drenuar dhe nuk ka permbajtje ujrash ne te, me perjashtim te ndonje sasie te vogel ne kuotat e poshtme mbi kuoten e rruges qe vjen nga Kuçi dhe dhe shkon ne Fterre dhe te proskave, qe ndodhen ne zonen e tij.

Rreth 700 m larg ne vije ajrore ne veriperendim te objektit ndodhet Perroi i Brodorit nje burim me prurje te vazhdueshme uji, i cili nuk do te ndikohet nga shfrytezimi i objektit pasi ushqimi i tij eshte i karakterit karstiko-trektonik. Lumi Çorre ndodhet ne nje distance rreth 1.5 km ne vije ajrore ne jugperendim te objektit.

Nga pikepamja hidrografike, objekti nuk ka brenda kufijve te tij perrenj te ndryshem ose vija ujendarese te cilat mund te ndikohen nga shfrytezimi i tij. Shfrytezimi ruan drejtimin e pergjithshem te rrjedhes se ujrave te reshjeve. Prania e ujrave te reshjeve te shiut nuk veshitresojne kushtet teknike te shfrytezimit te objektit pasi ato mund te rrjedhin ne drejtim te shpatit te kodres si dhe pergjate rruges qe do te ndertoet per lidhjen e objektit me ate ekzistuese. Reshjet e deboret do te veshitresojne kryesisht transportin e materialit te prodhuar ne karriere, i cili, per arsye te tyre mund te nderpritet per intervale te kufizuar kohe.

**Ortofoto te burimeve ujore**



## **C) NJË IDENTIFIKIM TË NDIKIMEVE TË MUNDSHME NEGATIVE NË MJEDIS TË PROJEKTIT, PËRFSHIRË NDIKIMET NË BIODIVERSITET, UJË, TOKË, AJËR;**

### **INFORMACION PËR QËLLIMIN E VNM DHE METODIKËN E ZBATUAR**

#### **a) Përshkrim të qëllimit dhe objektivave të VNM-së.**

Raporti i Vleresimit të Ndikimit në Mjedis është hartuar bazuar në legjislacionin mjedisor për Vleresimin e Ndikimit në Mjedis dhe ka për qëllim që të identifikojë, parashikojë, vleresojë dhe parandalojë apo minimizojë ndikimin në mjedis të projektit në zhvillim.

#### **Objektivat afatshkurter të VNM janë:**

- Përmiresim nga pikepamja mjedisore të projektit të propozuar;
- Siguron që burimet natyrore janë përdorur në mënyrë të duhur dhe me efikasitet;
- Siguron që është përzgjedhur alternativa më e mirë e vendodhjes së projektit;
- Siguron që janë marrë në konsideratë teknikat më të mira të disponueshme të teknologjisë së propozuar për tu aplikuar;
- Identifikon masat e duhura për zvogëlimin e ndikimeve të mundshme potenciale të projektit të propozuar;
- Mundëson informimin e vendimarrësve, duke gjykuar në miratimin ose jo të projektit dhe kushteve që duhet të vendosen në aktin e miratimit.

#### **Objektivat afatgjate të VNM janë:**

- Siguron dhe mbron shëndetin e njeriut;
- Parashikon dhe parandalon ndryshimet/demtimet e pakthyeshme të mjedisit;
- Ndikon në mbrojtjen e burimeve natyrore, peisazhet e natyrës dhe komponentet përberes të ekosistemeve;
- Përmireson aspektet sociale-ekonomike të projektit;
- Ndihmon në realizimin e parimit të zhvillimit të qëndrueshëm të mjedisit.

#### **Përshkrim të përmbledhur të kuadrit ligjor mjedisor dhe institucional që lidhet me projektin:**

- VKM Nr. 686, datë 29.07.2015 “Për miratimin e rregullave, të përgjegjësive e të afateve për zhvillimin e procedurës së Vlerësimit të Ndikimit në Mjedis (VNM) dhe procedurës së transferimit të vendimit e deklaratës mjedisore”.
- Ligji Nr 10440 datë 07.07. 2011 “Për Vlerësimin e Ndikimit në Mjedis”.
- Ligji Nr. 128/2020 Për disa ndryshime dhe shtesa në ligjin nr. 10440, datë 7.7.2011, “Për Vlerësimin e Ndikimit në Mjedis”, të ndryshuar.
- VKM Nr. 99, datë 18.2.2005 “Për miratimin e Katalogut Shqiptar të klasifikimit të mbetjeve”.
- VKM Nr. 686, datë 29.07.2015 “Për zhvillimin e procedurës së Vlerësimit të Ndikimit në Mjedis”.
- Ligji Nr. 10463 datë 22.09.2011 “Për menaxhimin e integruar të mbetjeve”.
- Udhëzim nr. 1738 datë 12.3.2015 “Mbi kriteret e studimit projektimit për rehabilitimin e vendepozitimeve të mbetjeve të ngurta urbane, si dhe ndertimin e lëndësive apo impianteve të trajtimit të mbetjeve të ngurta urbane”.
- Ligji Nr. 52/2020 “Për disa ndryshime në Ligjin Nr. 10 448, datë 14.7.2011, “Për Lejet e Mjedisit”, të ndryshuar.
- VKM Nr. 303, datë 10.5.2019 “Për miratimin e listës së rishikuar, të përditësuar, të Monumenteve të Natyrës Shqiptare”.

- Udhezim Nr. 8, dt.27.11.2007 “Per nivelet kufi te zhurmave”.
- Ligji Nr 10431 datë 09.06. 2011 “Për Mbrojtjen e Mjedisit”.
- Ligji Nr. 162/2014 “Për mbrojtjen e cilësisë së ajrit në mjedis”.
- VKM Nr. 313, dt. 09.05.2012 “Per rregulloren e mbrojtjes se publikut nga shkarkimet ne mjedis”.
- Ligji Nr.9587, datë 20.07.2006, “Për mbrojtjen e biodiversitetit”.
- Ligji Nr.8897 datë 16.05.2002, “Për mbrojtjen e ajrit nga ndotja”.
- Ligji Nr. 9385, Datë 4.5.2005, “Për pyjet dhe shërbimin pyjor”, i ndryshuar.
- Ligji Nr. 68/2014 “Për disa shtesa dhe ndryshime në Ligjin Nr. 9587, datë 20.07.2006.
- Ligji Nr. 124/2015 datë 12.11.2015 “Për eficientën e energjisë”.
- VKM Nr. 575, datë 24.6.2015 “Për miratimin e kërkesave për menaxhimin e mbetjeve inerte”.
- VKM Nr. 247, datë 30.4.2014 “Për përcaktimin e rregullave, të kërkesave e të procedurave për informimin dhe përfshirjen e publikut në vendimarrjen mjedisore”.
- VKM Nr. 435, date 12.9.2002 “Per miratimin e normave te shkarkimeve ne ajer ne Republiken e Shqiperise”.
- Ligji Nr. 111/2012 “Për menaxhimin e integruar të burimeve ujore”.
- VKM Nr.1189, datë 18.11.2009 “Për rregullat dhe procedurat për hartimin dhe zbatimin e programit kombëtar të Monitorimit të Mjedisit”.
- Ligji Nr. 9244, Date 17.06.2004 “Per mbrojtjen e tokes bujqesore”.
- Ligji nr 10304, date 15.07.2010 ”Per sektorin minerar ne Republiken e Shqiperise” i ndryshuar.

## **PERSHKRIM I PROJEKTTIT**

Shoqeria “**CREMA STONE**” Shpk, me administrator Z. Miltjano Kapaj i regjistruar ne QKB si me numer **NIPT: M06727204R**, me seli ne Vlore, Lagjja Rilindja, Rruga Transballkanike, Pallati i Ri, Kati 2, Shkalla 1, me objekt aktiviteti sipas ekstraktit te QKB-se: Nxjerje dhe perpunim guri, mermeri, graniti e materialeve te tjera, import eksport i tyre. Tregetim me shumice e pakice e artikujve te ndryshem, industrial, materialeve te ndertimit, pjese kembimi, aluminit, hekurit, etj, investimeve ne fushen e ndertimit, punimet e armaturave dhe perpunim hekuri ne ndertim, suvatime etj.

Qellimi i projektit te propozuar eshte **Shfrytëzim i mineralit Gur Gëlqeror i mermerizuar.**

Vendodhja e objektit te shfrytëzimit: **Zona Minerare Nr. 380/1, Objekti “Fterrë”, Njësia Administrative Lukovë, Bashkia Himarë, Qarku Vlorë.**

Shfrytëzimi do të bëhet me karriere nga Shoqeria “CREMA STONE” Shpk. Zona e kerkuar per shfrytëzim ka nje siperfaqe prej **0.350 km<sup>2</sup>**, me kapacitet prodhimi **1 500 m<sup>3</sup>/vit.**

Shoqeria “CREMA STONE” Shpk me ane te shkreses Nr. 125 Prot, date 23.09.2022, protokolluar ne MIE me Nr. 7073, date 29.09.2022 Kerkesen per pajisje me leje minerare shfrytëzimi per “Zone te hapur”, Karierre per qellime publike, vendore dhe kombetare, referuar Kontrates me Nr. 1131 Prot, date 03.02.2021, amenduar me Nr. 7546/2 Prot, date 23.08.2022 lidhur mes Autoritetit Rrugor Shqiptar dhe Shoqerise “Gjiguria” Shpk per “Ndertimin e rruges Palase-Dhermi” si dhe Kontrates se Furnizimit, date 21.09.2022, lidhur mes shoqerise “Gjiguria” Shpk dhe shoqerise “CREMA STONE” Shpk kerkon te pajiset me leje minerare shfrytëzimi.

Dhenia e te drejtes për Leje Minerare shfrytëzimi është bazuar ne **Nenin 22** “*Karrierat per qellime publike vendore ose kombetare*” dhe **Nenin 23** “*Leja e shfrytezimit te karrierve per qellime publike vendore ose kombetare*” të **Ligjit Nr. 10 304, date 15.07.2010** “*Per sektorin minerar ne Republiken e Shqiperise*” i ndryshuar.

**Bazuar ne Shkresen me Nr. 7073/1 Prot, date 07.11.2022 te leshuar nga Ministria e Infrastruktures dhe Energjise**, subjekti “CREMA STONE” Shpk ka paraqitur prane MIE kerkesen per pajisje me leje minerare shfrytezimi. Duke marre parasysh interesin publik per projektin, objektivat e zhvillimit ekonomik te vendit, planifikimit te territorit dhe detyrimin ligjor per lehtesimin ne ushtrimin e veprimtarise minerare, ne rastet kur kjo veprimtari minerare eshte me interes te vecante publik e kombetar dhe bazuar ne Ligjin Nr. 10 304, date 15.07.2010 “Per sektorin minerar ne Republiken e Shqiperise” i ndryshuar VKM Nr. 942, date 17.11.2010 “Per miratimin e procedurave dhe te dokumentacionit per marrjen e lejeve minerare ne zonat e hapura”, **MIE ka miratuar te drejten qe shoqeria “CREMA STONE” Shpk te aplikojte prane QKB-se per pajisje me leje minerare shfrytezimi me karriere per grupin e mineraleve ndertimore me kushtet e lejuara per zonat e hapura ne zonen minerare nr. 380/1 ne objektin “Fterrë”, Himarë, Qarku Vlorë.**

Sipas **Nenit 23** te Ligjit Minerar Nr. 10 304 date 15.07.2010 Leja e shfrytëzimit të karrierve për qëllime publike vendore ose kombetare jepet për një zonë të lejuar, që është një e tërë e jo më e madhe se 1 km<sup>2</sup>. Leja e shfrytëzimit të karrierve për qëllime publike vendore ose kombetare ka afat vlefshmërie jo më shumë se 3 vjet, me të drejtë rinovimi për një vit, sipas kërkesës së zotëruesit, e cila duhet të paraqitet, së paku, 30 ditë kalendarike përpara datës së mbarimit të lejes së mëparshme.

Projekti i hartuar ka per qellim studimin e mundesise se shfrytezimit te gelqeroreve te objektit “Fterrë”, Njesia Administrative Lukovë, Bashkia Himarë, Qarku Vlorë nga subjekti privat “CREMA STONE” Shpk qe ka paraqitur kerkesen per marrjen e lejes minerare te shfrytezimit.

Sipas Ligjit Nr. 10 440, datë 7.7.2011 “Për Vlerësimin e Ndikimit në Mjedis”, aktiviteti i shfrytëzimit të mineralit gur gelqeror perfshihet ne listen e aktiviteteve qe duhet ti nenshtrohen procedures se Thelluar te VNM-se, sipas Shtojces I, **pika 19. Gurore dhe miniera sipërfaqësore, ku sipërfaqja e vendit është mbi 0,5 hektarë.**

Pas pajisjes me Deklarate Mjedisore, subjekti do te aplikojte per pajisje me Leje Mjedisit Tipi B, sipas shtojces 1, te Ligjit Nr. 52/2020 Për disa ndryshime në Ligjin Nr. 10 448, datë 14.7.2011, “Për Lejet e Mjedisit”, të ndryshuar, Industria minerare, **ID. 3.7.** Nxjerrja e mineraleve, rërës dhe argjilës nga minierat me shfrytëzim në qiell të hapur dhe nga guroret. Të gjitha instalimet Leje Mjedisit Tipi B.

**Te dhenat teknike:**

Siperfaqja ne shfrytezim

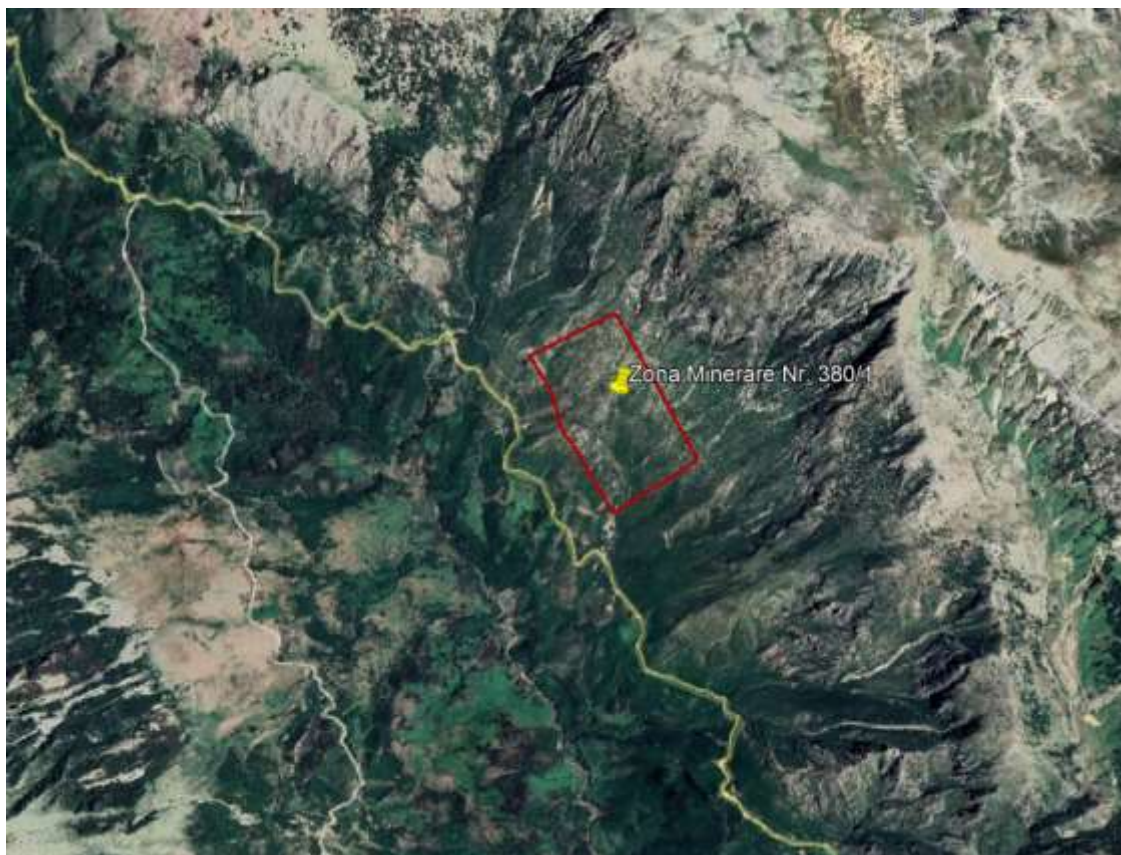
**0.350 km<sup>2</sup>,**

Kapaciteti i prodhimit te mineralit

**1 500 m<sup>3</sup>/vit.**



**Ortofoto e vendodhjes se objektit ne shfrytezim**



<b>Koordinatat e Zones Minerare 380/1 ne sistemin Gaus-Kruger</b>		
<b>Nr.</b>	<b>Koordinatat Y</b>	<b>Koordinatat X</b>
<b>1</b>	<b>4404240</b>	<b>4446055</b>
<b>2</b>	<b>4404349</b>	<b>4445872</b>
<b>3</b>	<b>4404389</b>	<b>4445710</b>
<b>4</b>	<b>4404490</b>	<b>4445561</b>
<b>5</b>	<b>4404592</b>	<b>4445277</b>
<b>6</b>	<b>4404974</b>	<b>4445497</b>
<b>7</b>	<b>4404806</b>	<b>4445860</b>
<b>8</b>	<b>4404610</b>	<b>4446229</b>
<b>Sip. 0.350 km<sup>2</sup></b>		

### **Identifikimi i ndikimeve te mundshme negative në mjedis**

Vleresimi i ndikimeve te mundshme negative ne mjedis te projektit kryhet ne baze te ligjit Nr. 10440, date 07.07.2011 “Per Vleresimin e Ndikimit ne Mjedis” dhe kerkesave te VKM Nr. 686, date 29.07.2015 “Per Vleresimin e Ndikimit ne Mjedis”, i cili ka si synim identifikimin, vleresimin dhe parandalimin e ndotjes se mjedisit, me qellim mbrojtjen e mjedisit. Me mbrojtje te mjedisit do te kuptojme mbrojtjen e mjedisit nga ndotja e dëmtimi. Kjo përbën përparësi kombëtare dhe është e detyrueshme për çdo banor të Republikës së Shqipërisë, për të gjitha organet shtetërore, si dhe për personat fizikë dhe juridikë, vendas e të huaj, që ushtrojnë veprimtarinë e tyre në territorin e Republikës së Shqipërisë.

Zona e kerkuar per shfrytezim nuk përfaqëson zone me rëndësi të veçantë dhe për këtë arsye nuk është parashikuar sipas Strategjisë për “Ruajtjen e Biodiversitetit dhe Planit të Veprimit si Zonë e Mundshme” për tu shpallur “Peizazh i mbrojtur”. Sa me siper, per kete projekt kemi kryer vleresimet e ndikimeve te mundshme negative ne mjedis te cilat krijohen gjate punimeve per hapjen e objektit te shfrytezimit dhe ndikimet e mundshme negative ne mjedis gjate funksionimit te tij.

#### **- Ndikime ne ujera**

Gjate ushtrimit te aktivitetit te karrieres nuk do te prodhohen ujera te perdorura ne mjedis. Nuk do te perdoret uje gjate proceseve te punes. Perdorimi i ujit ne kete objekt do te jete vetem gjate muajve te veres per lagien e territorit dhe minimizimin e sasive te pluhurit ne atmosfere. Ne siperfaqen ku do te zhvillohet ky aktivitet nuk do te kete magazinim te materialeve te rrezikshme, si rrjedhoje nuk do te kete ndotje te ujerave siperfaqesore dhe nentokesore. Mundesite e ndotjes mund te vijne ne rast se do te kete padashje derdhje te karburanteve apo vajrave gjate furnizimit te makinerive te punes dhe mjeteve te renda te transportit.

#### **- Ndikime ne ajer**

Persa i perkete ndikimeve ne ajer, nxjerrja e mineralit te gurit gelqeror te mermerizuar do te bej te mundur perhapjen e pluhurave nga materiali tokesor i depozituar, nga mjetet e transportit. Duke qene se ky objekt ndodhet ne nje distance te larget nga fshatrat e zones nuk perben shqetesim per zhvillimin e tij. Rekomandojme qe gjate nxjerrjes se mineralit te aplikohet lagia me uje e shesheve te karrieres, kryesisht gjate sezonit te veres.

Persa i perkete shkarkimeve te gazeve nga mjetet e transportit, sasia e gazeve NO<sub>2</sub> dhe SO<sub>2</sub> qe do te shkarkohet eshte standard i teknologjise se automjeteve qe perdoren gjate punimeve te parashikuara. Gazet prej mjeteve te punes do te jene ne intervale kohore te shkurtra, brenda normave te lejuara pa ndonje ndikim negativ ne mjedisin perreth. Këto lloj mjetesh emetojnë sasira gazesh të cilat janë rezultat i punës së motorrave me djegie të brendshme, brënda

normave të lejuara. Këto mjete para se të vihen në punë do të jene objekt i kontrolleve teknike vecanërisht për emetimet e gazta.

- **Zhurmat**

Zhurmat e krijuara do të jene gjate proceseve të punes, nga makinerite për nxjerrjen e gurit gelqeror të mermerizuar, mjetet e ngarkim-shkarkimit, eskavatore, etj. Persa i perkete zhurmave që do të krijohen nga mjetet e transportit dhe zhurmat e prodhuar nga personat që do të punojne ne kete aktivitet nuk vleresohen të jene ndikuese ne mjedisin e zones. Gjate zhvillimit të aktivitetit nuk vleresohet të kete nivele të larta zhurme.

- **Ndikime ne toke**

Ndikimi ne toke gjate zhvillimit të aktivitetit do të konsistoje ne ndryshimin e relievit, përberjes së shtresës siperfaqesore të tokës në siperfaqen e re të germimit, të siperfaqes së depozitimit të sterileve, si dhe nxitje të erozionit siperfaqesor. Rekomandojme të kryhen punime mbrojtese ne të gjithë perimetrin e siperfaqeve të tokës të prekura nga punimet.

- **Ndikimi ne biodiversitet**

Zona ne të cilën ndodhet objekti nuk ben pjese ne listen e zonave të mbrojtura me ligj, por ky aktivitet do të preke hapësirat e gjelberta të zones (kryesisht bimesia shkurre). Bimesia që mund të preket nga zhvillimi i aktivitetit mund të rivendoset edhe me teper nga gjendja fillestare, kjo mund të arrihet vetem me punime permiresuese duke mbjelle peme të cilat duhet të kryhen ne kuader të rehabilitimit të zones.

- **Ndikimi ne mjedisin e zones**

Persa i perkete ndikimit ne mjedisin social do të jete pozitiv, pasi kjo zone ka nivel shume të ulet ekonomik. Rritja e punesimit dhe hapja e fronteve të reja të punes ndikon pozitivisht ne jetesen e banoreve të zones. Duke qene se tokat bujqesore ne kete zone jane shume të pakta, edhe zhvillimi i bujqesise pothuajse mungon. Ndersa persa i perkete kullotave ne kete zone mund të themi se ka hapësira të tilla por jo ne nivele të tilla sa për të zhvilluar intensivisht kete aktivitet.

- **Prodhimi i mbetjeve**

Proceset e punes do të ndikojne drejtperdrejte ne toke, pasi largohet bimesia, etj. Ndikimi ne toke shoqerohet edhe me prodhim të mbetjeve të ngurta (sterilet). Mbetjet strile që do të gjenerohen nga shfrytezimi, jane pjesa vegjetale e kores së tokës ne nje trashesi mesatare 0.3m-0.5m dhe jane të pademshme ne ambientin perreth. Menaxhimi i mbetjeve duhet të kryhet ne menyre profesionale duke u rehabilituar dhe sistemuar. Për kete, subjekti ka hartuar nje projekt për rehabilitimin e sterileve të prodhuara. Mbetje sterile që dalin nga procesi i shfrytezimit të mineralit do të depozitohen ne sheshin e depozitimit të sterileve i cili ndodhet brenda kufijve të karreres dhe ne perfundim të shfrytezimit do të perdoren për rehabilitimin e tokës. Volumi i llogaritur i mbuleses është 1600 m<sup>3</sup>, ndersa kapaciteti mbajtes i sheshit është i mjaftueshem për sistemimin e ketij volumi.

## **Ç) NJË PËRSHKRIM TË SHKURTËR PËR SHKARKIMET E MUNDSHME NË MJEDIS, TË TILLA SI: UJËRA TË NDOTURA, GAZE DHE PLUHUR, ZHURMË, SI DHE PRODHIMIN E MBETJEVE;**

Çdo aktivitet që zhvillohet në mjedis shoqërohet me pasoja dhe ndikime në mjedis që janë pjesë e atij kompromisi që shoqëria jonë ka zgjedhur për t'u zhvilluar. Megjithatë e rëndësishme është që të kuptohet natyra e këtyre proceseve, forma e shfaqjes së tyre dhe me analitikisht ndikimet e çdo operacioni të kryer, sidomos mbi burimet natyrore të parinovueshme.

Industria minerare është shumë e rëndësishme në ekonominë e një vendi, por ajo shoqërohet edhe me ndikime mjedisore negative të cilat në disa raste mund të jenë të pashmangshme. Shumë prej ndikimeve negative mjedisore mund të minimizohen përmes një planifikimi të kujdesshem mjedisor dhe aplikimit të teknikave dhe teknologjive së parandalimit të ndotjeve.

### **- Ndikime në ujëra**

Gjate ushtrimit të aktivitetit të karrerës nuk do të prodhohen ujëra të përdorura në mjedis. Nuk do të përdoret ujë gjatë proceseve të punës. Përdorimi i ujit në këto objekte do të jetë vetëm gjatë muajve të verës për lagjen e territorit dhe minimizimin e sasive të pluhurit në atmosferë. Në sipërfaqen ku do të zhvillohet ky aktivitet nuk do të ketë magazinim të materialeve të rrezikshme, si rrjedhojë nuk do të ketë ndotje të ujërave sipërfaqësore dhe nëntokësore. Mundësitë e ndotjes mund të vijne në rast se do të ketë padashje derdhje të karburanteve apo vajrave gjatë furnizimit të makinerive të punës dhe mjeteve të rëndësishme të transportit.

### **- Ndikime në ajër**

Përsa i përket ndikimeve në ajër, nxjerrja e mineralit të gurit gelqeror të mermerizuar do të bëjë të mundur përhapjen e pluhurave nga materiali tokësor i depozituar, nga mjetet e transportit. Duke qenë se ky objekt ndodhet në një distancë të largët nga fshatrat e zonës nuk përben shqetësim për zhvillimin e tij. Rekomandojmë që gjatë nxjerrjes së mineralit të aplikohet lagësia me ujë e shesheve të karrerës, kryesisht gjatë sezonit të verës.

Përsa i përket shkarkimeve të gazeve nga mjetet e transportit, sasia e gazeve NO<sub>2</sub> dhe SO<sub>2</sub> që do të shkarkohet është standard i teknologjive së automjeteve që përdoren gjatë punimeve të parashikuara. Gazet prej mjeteve të punës do të jenë në intervale kohore të shkurtra, brenda normave të lejuara pa ndonjë ndikim negativ në mjedisin përreth. Këto lloje mjeteve emetojnë sasi të gazesh të cilat janë rezultat i punës së motorrave me djegie të brendshme, brenda normave të lejuara. Këto mjete para se të vihen në punë do të jenë objekt i kontrolleve teknike vecanërisht për emetimet e gazta.

### **- Zhurmat**

Zhurmat e krijuara do të jenë gjatë proceseve të punës, nga makineritë për nxjerrjen e gurit gelqeror të mermerizuar, mjetet e ngarkim-shkarkimit, eskavatoret, etj. Përsa i përket zhurmave që do të krijohen nga mjetet e transportit dhe zhurmat e prodhuara nga personat që do të punojnë në këto aktivitet nuk vlerësohen të jenë ndikuese në mjedisin e zonës. Gjatë zhvillimit të aktivitetit nuk vlerësohet të ketë nivele të larta zhurme.

### **- Prodhimi i mbetjeve**

Proceset e punës do të ndikojnë drejtperdrejtë në toke, pasi largohet bimesia, etj. Ndikimi në toke shoqërohet edhe me prodhim të mbetjeve të ngurta (sterilet). Mbetjet strile që do të gjenerohen nga shfrytëzimi, janë pjesa vegjetale e kores së tokës në një trashësi mesatare 0.3m-0.5m dhe janë të padëmshme në ambientin përreth. Menaxhimi i mbetjeve duhet të

kryhet ne menyre profesionale duke u rehabilituar dhe sistemuar. Per kete, subjekti ka hartuar nje projekt per rehabilitimin e sterileve te prodhuara. Mbetje sterile qe dalin nga procesi i shfrytezimit te mineralit do te depozitohen ne sheshin e depozitimit te sterileve i cili ndodhet brenda kufijve te karrerres dhe ne perfundim te shfrytezimit do te perdoren per rehabilitimin e tokes. Volumi i llogaritur i mbuleses eshte 1600 m<sup>3</sup>, ndersa kapaciteti mbajtes i sheshit eshte i mjaftueshem per sistemimin e ketij volumi.

#### **D) INFORMACION PËR KOHËZGJATJEN E MUNDSHME TË NDIKIMEVE NEGATIVE TË IDENTIFIKUARA;**

Ndikimet negative të identifikuara me lart do te jene gjate gjithë kohes se zhvillimit te ketij aktiviteti. Ato mund te jene me te dukshme gjate stines se veres pasi edhe mundesia e shkarkimeve ne kete periudhe do te jete me e madhe. Ky aktivitet pasi te kryeje punimet per nxjerrjen e mineralit te gurit gelqeror te mermerizuar per nje siperfaqe te caktuar, do te filloje mbylljen dhe rehabilitimin e karrerres (ne varesi te ecurise se punimeve). Rehabilitimi i siperfaqeve te demtuara do te kryhet nga vete subjekti. Ne rast se subjekti nuk e kryen kete detyrim, institucionet shtetore pergjegjese, te cilat nepermjet garancise financiare te rehabilitimit, kryejne rehabilitimin e zones. Ndikime ne mjedis per kete aktivitet do te jene vetem ne siperfaqet ku do te punohet, jo ne te gjithë siperfaqen e marre ne shfrytezim. Rikuperimi i siperfaqeve te demtuara kerkon nje kohe te gjate qe te rikthehet ne gjendjen e meparshme rreth 10-15 vjet.

#### **DH) TË DHËNA PËR SHTRIRJEN E MUNDSHME HAPËSINORE TË NDIKIMIT NEGATIV NË MJEDIS, QË NËNKUPTON DISTANCËN FIZIKE NGA VENDNDODHJA E PROJEKTIT DHE VLERAT E NDIKUARA QË PËRFSHIHEN NË TË;**

Siperfaqja ku do te kryhen punimet per shfrytezimin e mineralit eshte e varfer ne bimesi dhe rrjedhimisht proceset ekologjike jane minimale dhe te kufizuara. Disa procese qe lidhen me shume me shqetesimet dhe cilesine e mjedisit, do te ushtrojne ndikimet e tyre ne boten e gjalle sidomos do te mbajne larg zones disa lloje shtazore. Objekti eshte i distancuar nga qendrat e banuara, keshtu qe rritja e nivelit te zhurmave nuk krijon probleme per banoret, vetem per faunen. Gjithesesi operacionet e punes jane te limituara ne kohe.

Sasia e gazeve NO<sub>2</sub> dhe SO<sub>2</sub> qe shkarkohet eshte standard i teknologjise se automjeteve qe perdoren gjate punimeve te parashikuara jane te limituar ne kohe dhe nuk ka ndikime ne banoret e Fshatit Çorraj, qe eshte edhe qendra me e afert e banuar ne nje largesi prej rreth 2.6 km nga objekti. Rrjedhimisht mund te themi se ndikimet ne mjedis do te zgjasin per nje periudhe kohore aq sa do te kete aktivitet ne terren. Pas perfundimit te ketij aktiviteti, subjekti duhet te zbatoje me rigorozitet planin e rehabilitimit te siperfaqeve te demtuara, duke i shnderruar ato ne mjedise dhe peizazhe ne perputhje me natyren. Zbatimi i punimeve rehabilituese si pyllezimi i siperfaqeve te demtuara ndikon pozitivisht ne reduktimin e impaktit vizual dhe impaktin social, frenimin e erozionit, largimit te faunes, etj.

## **E) MUNDËSINË E REHABILITIMIT TË MJEDISIT TË NDIKUAR DHE MUNDËSINË E KTHIMIT TË SIPËRFAQES SË MJEDISIT TË NDIKUAR NË GJENDJEN E MËPARSHME, PËRFSHIRË EDHE TOKËN BUJQËSORE, SI DHE KOSTOT FINANCIARE TË PËRAFËRTA PËR REHABILITIMIN;**

### **Rehabilitimi i sipërfaqes gjate dhe pas mbarimit të funksionimit të projektit**

Per shmangien dhe parandalimin e erozionit, shembjes se siperfaqes dhe vithisjeve te ndryshme, ne projekt eshte percaktuar shfrytezimi harmonik dhe i kombinuar ne kohe dhe hapësire i zones ne teresi dhe shkalleve te ndryshme te shfrytezimit ne vecanti.

Sistemimet, ndertimi i rruges lidhese, hapja dhe fillimi i shfrytezimit te karrieres parashikohet te behet qe ne vitin e pare dhe te vazhdoje mbi 3 vite.

Ne zonen e shfrytezimit hap pas hapi dhe ne perfundim te aktivitetit eshte parashikuar mbushja, sistemimi, perpunimi dhe mbulimi i nje siperfaqeje qe do te preket nga shfrytezimi. Gjate ushtrimit te aktivitetit dhe kryesisht ne vitet e fundit te tij, parashikohet trajtimi i te gjithë siperfaqes se shfrytezuar.

Kjo siperfaqe e perfituar nga trajtimet e mesiperme do te jap mundesi minimale per rikultivimin e bimeve dhe pemeve te ndryshme lokale, duke krijuar kushte per parandalimin e erozionit dhe permiresimit te pamjes se pergjithshme te zones se shfrytezuar.

### **Masat teknike**

Per parandalimin e erozionit, shembjes dhe vithisjeve te ndryshme, ne zonen e shfrytezimit subjekti parshikon, cdo vit, te kryeje punimet e meposhtme:

- Pas perfundimit te shfrytezimit qe ne vitin e pare te aktivitetit shfrytezues te nje pjese te shkalles se pare mbi kuoten +605 m, ne sheshin e krijuar do te ridepozitohen hap pas hapi ne çdo vit mbetje te ndryshme te zbulimt te cilat perbehen nga depozitime deluvionale produktive;
- Depozitimi i tyre behet me qellim te parandalimit te erozionit te shpateve dhe per t'i paraprire mbjelljes se bimeve dhe pemeve karakteristike te zones;
- Gjate ushtrimit te aktivitetit te shfrytezimit do te ruhen parametrat gjeometrike dhe gjeomekanike te shkalleve te shfrytezimit te parashikuar ne projekt;
- Sistemimi, krefja dhe skarifikimi i skarpateve te shkalleve te shfrytezuara do te behet ne menyre sistematike, sipas parametrave gjeometrike te percaktuar ne pjesen perkatese te projektit;
- Gjate shfrytezimit dhe ne perfundim te tij do te ruhen parametrat e pjerresise se shkalleve dhe te siperfaqeve te mbuluara per te lejuar rrjedhen normale te ujrave te reshjeve dhe parandaluar grumbullimin dhe shpelarjen e siperfaqes se shfrytezuar dhe te mbuluar.

### **Masat estetike dhe ekologjike**

Gjate ushtrimit te aktiviteti te tij, subjekti i licensuar do te kryeje cdo vit proceset e meposhtme:

- Sistemimin e skarpateve perfundimtare te shkalleve te shfrytezimit duke respektuar parametrat gjeomekanike dhe gjeometrike te tyre;
- Lenien e brezave mbrojtës midis kufijeve te zones se shfrytezimit dhe siperfaqes tjeter (jashte kufirit te zones);
- Sistemimin, perpunimin dhe mbulimin e siperfaqeve horizontale te shkalleve duke i kthyer ato ne forme brezaresh;
- Krijimin e kushteve te pershtatshme per mbjelljen dhe kultivimin e bimeve dhe pemeve te ndryshme lokale;

- Mbjelljen e siperfaqeve te shkalleve me bime dhe peme, kryesisht me shkurre te ndryshme dhe bime te tjera, te cilat jane karakteristike per zonen.

### **Rehabilitimi i tokes**

Per rehabilitimin e tokes, do te shfrytezohen mbetjet e imeta nga materiali i nxjerre dhe do te plotesohet me 30 cm dhe' (toke) te pasur me pleh. Nese do te nevojitet stabilizimi i ketij dheu nje pjese te faqes se pjerret do te behet me trungje te ngulura ne toke me thellesi mbi 30 cm, dhe mulciritimi do te jete i thate dhe me kashte, gjethe te bimeve te zones dhe dege. Mulciritimi do te sherbeje, si per uljen e humbjeve te farnave nga largimi prej aktivitetit eolik, ashtu dhe per uljen e aktivitetit erodik persa kohe vegjetacioni eshte i pazhvilluar mire.

Mbjelljet do te kene renditjen me largesi fidanesh çdo 8 metra, gje qe do ti jap nje kurore dendesi mjaft te mire territorit pas shfrytezimit, dhe lejon dritesimin per veterritjen dhe zhvillimin e bimeve natyrore. Kombinimi i punimeve te shfrytezimit te gurores me ato te zbutjes se impakteve mjedisore si dhe punimet rehabilituese, do te kete si pasoje edhe rritjen e numrit te te punesuarve.

Kujdesi per punimet rehabilituese nga ana e shoqerise do te vazhdoje deri ne mbarimin perfundimtar te shfrytezimit te karieses.

Plani perfundimtar i mbylljes dhe rehabilitimit mjedisor pas perfundimit te aktivitetit minerar te shfrytezimit hartohet ne zbatim te Udhezimit Nr 718, date 03.10.2011 "Per menyren e vleresimit te garancive financiare te lejeve minerare", Aneksi 4, Pika 2. Per shfrytezim siperfaqesor. Plani perfundimtar i mbylljes dhe rehabilitimit ka per qellim marrjen ne konsiderate te gjendjes perfundimtare te parashikuar ne projekt dhe shqyrtimin dhe parashikimin e shpenzimeve te domosdoshme per mbylljen dhe rehabilitimin e pas shfrytezimit te objektit te gelqeroreve te mermerizuar ne zonen e hapur Nr 380/1, Objekti "Fterrë", Himare, Vlore nga subjekti privat "CREMA STONE" Shpk.

Ne tabelat e meposhtme jane dhene llogaritje perkatese per realizimin e te gjitha proceseve perkatese te parashikuar ne preventivin tip.

Ne perfundim te shfrytezimit pas 3 vitesh ne zonen e lejes minerare te shfrytezimit dhe siperfaqes se kerkuar do te kemi:

- 1) Siperfaqe e karieses **0.2475 ha**
- 2) Siperfaqe e stokut **0.165 ha**
- 3) Nje sistem rrugeshe te brendshme te perdorura gjate shfrytezimit te objektit qe perfshihen brenda siperfaqes se karieses dhe do ti nenshtrohen shfrytezimit me siperfaqe **0.4 ha**
- 4) Objekti ne perfundim do te shoqerohet me punime drenazhimi dhe kullimi te tipit kanal i ujrave te larta.
- 5) Ne perfundim do te jete i shoqeruar nga sinjalistika perkates edhe rrethimi.

Shpenzimet per kryerjen e proceseve perkatese per mbylljen, rehabilitimin dhe trajtimin e sterileve pas shfrytezimit do te jene si ne tabelen e meposhtme:

<b>Nr.</b>	<b>Emertimi</b>	<b>Siperfaqe (ha)</b>	<b>Vlera per rehabilitim</b>
<b>1</b>	Siperfaqe e karieses	0.2475	79 881
<b>2</b>	Siperfaqe e rrugeshe te brendshme edhe te jashtme	0.4	129 100
<b>3</b>	Stoqe te sterileve te zbulimit dhe mbetjeve	0.165	53 254
<b>4</b>	<b>Totali</b>	<b>0.8125</b>	<b>262 234</b>

Preventiv tip i planit te rehabilitimit te 1 ha karriere, mineral gur gelqeror i mermerizuar ne karriren e objektit "Fterre", Himare, Vlore								
Nr.	Operacioni	Sip. licensuar, ha	Normativa ha/ha	Sip. operac. ha	Norm m3/ha oper.	Volumi i punes, m3	Cmimi lek/m3	Vlefta
<b>I</b>	<b>Plani i mbylljes se karrieres</b>							
<b>a</b>	Krehje sistemim i faqeve ansore	1	1.5	1.5	200	300	50	15000
	<b>Shuma I</b>							<b>15000</b>
<b>II</b>	<b>Plani i menaxhimit te mbetjeve</b>							
<b>a</b>	Sistemimi i mbetjeve te zbulimit	1	0.6	0.6	2000	1200	20	24000
<b>b</b>	Sistemimi i mbetjeve te teknologjike	1	0.25	0.25	2000	2000	20	40000
	<b>Shuma II</b>							<b>64000</b>
<b>III</b>	<b>Plani i rehabilitimit perfundimtar te mjedisit</b>							
					nr/ha	nr		
<b>a</b>	Mbushje me dhe produktiv i sheshit fundor	1	0.5	0.5	2500	1250	35	43750
<b>c</b>	Mbjellje pemesh	1	0.5	0.5	300	150	100	15000
<b>d</b>	Hapje gropash	1	0.5	0.5	300	150	1000	150000
<b>e</b>	Blerje pemesh	1	0.5	0.5	300	150	50	7500
<b>f</b>	Sherbime	1	0.5	0.5	300	150	50	7500
			norm. ml/ha		gjatesia, ml	volumi, m3	cmimi	vlefta
<b>g</b>	Kanali i ujrave larta, drenazhim	1	300		300	75	200	15000
<b>h</b>	sinjalistika							5000
	<b>Shuma III [Shuma (a-h)]</b>							<b>243750</b>
	<b>TOTALI</b>							<b>322750</b>



## **Plani i monitorimit**

Me qene se kemi te bejme me shfrytezimin e gelqeroreve ne shpatin e nje kodre dhe ne thellesi te saj nevojitet nje monitorim i vazhdueshem jo vetem ne siperfaqen e objektit qe do te shfrytezohet por dhe ne nje zone mbi 300m perreth.

*Plani i monitorimit do te konsistoje ne :*

- Monitorimi i parametrave gjeometrike te shkalleve te shfrytezimit si: pjeresi, lartesia, kendi i skarpates, pjeresia e sheshit te punes si dhe parametrave gjeometrike te parshikuar ne projekt.
- Monitorimi i sjelljes se formacioneve ne kufijte e jashtem te karrieres dhe marrja e masave per parandalimin e levizjeve te mundeshme si shkarje, shembje ose vithisje.
- Monitorimi i zones se mundeshme te shperndarjes se pluhurit gjate aktivitetit te shfrytezimit.
- Monitorimi i parametrave fizike dhe dinamike te shperndarjes se pluhurit dhe marrja e masave perkatese te parashikuara ne projekt, per parandalimin e tij.
- Monitorimi i sjelljes se bimesise ekzistuese ne zonen per rreth karrieres dhe marrja e masave per parandalimin e demtimit te tyre.
- Monitorimi i siperfaqeve te mbushura me material dhe toke vegjetale per parandalimin e shplarjeve, gerryerjeve, krijimin e gropave etj. Atje ku evidentohen demtime te kesaj zone do te merren masa per riparimin e tyre.
- Monitorimi i siperfaqeve te mbjella, pemeve dhe bimeve te kultivuara, ecurise normale e mbirjes dhe zhvillimit te tyre. Ne rastet kur verehet se ka demtime merren masa per zevendesime me fidane te rinj. Monitorimi i çdo siperfaqe te mbjelle do te vazhdoje per nje periudhe 4 vjeçare, kohe gjate se ciles bimet kane mare nje zhvillim te konsiderueshem dhe nuk kane me nevoje per sherbime.

Subjekti mer persiper sigurimin e ecurise normale te punes dhe ruajtjen e vazhdueshme te mjedisit deri ne mbylljen e aktivitetit.

Subjekti, gjithashtu, do te kete lidhje te vazhdueshme me ARM e qarkut, prane se ciles do te informoje periodikisht per mbarevajtjen e punes si gjate shfrytezimit ashtu dhe per monitorimin e parametrave mjedisore.

## **Masat per rigjenerimin e mjedisit**

Masat per rigjenerimin hap pas hapi, krahas shfrytezimit te objektit konsistojne ne:

- Krijimin e siperfaqeve per mbjellje;
- Sistemimin e materialit te mbuleses te depozituar paraprakisht ne kufijte e karrieres;
- Mbjelljen e siperfaqeve te reja me fidane pise dhe barishte te ndryshme;
- Mirembajtjen e siperfaqeve te mbjella;

**Ë) MASAT E MUNDSHME PËR SHMANGIEN DHE ZBUTJEN E NDIKIMEVE NEGATIVE NË MJEDIS;**

***Masat per mbrojtjen e tokes***

<b><i>Lloji i ndikimit</i></b>	<b>Masat e propozuara</b>
<b><i>Largimi i shtreses aktive te tokes</i></b>	Sasia e dheut te germuar mund te sistemohet brenda siperfaqes se karrieres dhe te perdoret per qellime rehabilitimi ne faza te ndryshme te shfrytezimit ose per rehabilitimin e rrugeve dhe siperfaqeve te demtuara ne perfundim te shfrytezimit te karrieres.
<b><i>Ngjeshje e pjesshme e tokes nga levizja e automjeteve te transportit si kamione etj.</i></b>	Per parkimin e makinerive dhe automjeteve dhe kryerjen e sherbimeve te mirembajtjes do te shfrytezohen vendet e caktuara.
<b><i>Erozion siperfaqesor ne mot me reshje</i></b>	Do te piketohen dhe hapen kanalet e drenazhimit ne siperfaqe. Pergjate segmenteve rrugore ne varesi te terrenit dhe kushteve te tokes do te hapen kanale anesore qe do te ndalin forcen gerryese te ujerave te reshjeve, ndersa pergjate perimetrit te sheshit te depozitimit te mineralit do te hapen kanale perimetrike kufizuese qe do te frenojne gerryerjen dhe transportin e tokes sipas gradientit te pjerresise nga ujerat siperfaqesore. Ne pjese te vecanta do te shihet mundesia e mbjelljeve te fidaneve pyjore te pershtatshem per zonen.
<b><i>Ndotje e tokes si pasoje e avarive te mekanikes</i></b>	Makinerite e shfrytezimit dhe transportit do te kontrollohen per gjendjen e tyre teknike dhe nese konstatohen pjese te amortizuara qe mund te rrjedhin lubrifikante do te zevendesohen me te reja. Ne rast te ndonje aksidenti dhe rrjedhjeve aksidentale te lendeve ndotese ne mjedis do te merren masa per pastrimin e menjehershem te tokes se ndotur.

***Masat per mbrojtjen e ajrit***

<b><i>Lloji i ndikimit</i></b>	<b>Masat e propozuara</b>
<b><i>Emetime te pluhurit, zhurmes, gazeve, aromave dhe vibracione</i></b>	Për të lehtësuar ekspozimin ndaj grimcave të ajrit gjate punimeve, rekomandohet përdorimi i procesit të lagjes se rruges dhe perreth siperfaqeve ne ambientin e punes për eliminimin e pluhurave. Lagia e rruges të aksesit dhe ambienteve të punës duhet te behet me një bot uji, i cili duhet të jetë gjithmonë prezent në kantier. Gjithashtu makinerite e ngarkim-shkarkimit, transportit duhet te mirembahen teknikisht qe zhurma e tyre te jete vetem ajo teknologjike dhe jo e avarive. Ato duhet te perdoren me eficence dhe te minimizohet koha gjate se ciles mbahen ndezur motoret. Skapamentot duhet te kene ne gjendje funksionale filtrat e tyre teknologjike te kapjes se grimcave (skapamentot e makinerive kane nje jastek te posatshem per kete gje). Do te perdoret nafta me permbajtje te ulet squfuri. Transporti i materialeve te behet me mjete te pastra nga balta dhe te mbuluara nese rruget kalojne prane

	ose neper qendrat e banuara. Te menjanohet renia e borive te automjeteve nga shoferet per te mos krijuar zhurme dhe stres tek banoret. Qarkullimi i kamioneve ne qendrat e banuara te behet me shpejtesi te ulet gje qe shmang jo vetem aksidentet por edhe krijimin e pluhurave.
<b>Masat per mbrojtjen e peisazhit</b>	
<b>Lloji i ndikimit</b>	Masat e propozuara
<b>Ndikime ne peisazh dhe topografine e relievit</b>	Gjate shfrytezimit nuk duhet te demtohen siperfaqe te panevojshme si pasoje e mosplanifikimit te sakte apo e neglizhences se punetoreve qe mund te presin peme apo te shkaktojne zjarre dhe demtojne peisazhin dhe bimesine e zones.
<b>Masat per mbrojtjen e biodiversitetit</b>	
<b>Lloji i ndikimit</b>	Masat e propozuara
<b>Ndikime ne flore dhe faune</b>	Ne zonen e shfrytezimit nuk ka ndonje lloj ose specie flore apo faune qe mbrohet me sataus te veçante. Flora dhe fauna lokale nuk do te preket nga shfrytezimi, pasi siperfaqja e objektit eshte pothuajse e zhveshur nga bimesia. Megjithate shoferet do te udhezohen te bejne kujdes gjate transportit ne zona pyjore per te mos shtypur kafshe qe mund te jene ne mes te rruges. Shoferet duhet te spostojne kafshet pastaj te vijojne udhetimin.
<b>Masat per administrimin e mbetjeve</b>	
<b>Lloji i ndikimit</b>	Masat e propozuara
<b>Gjenerim i mbetjeve nga aktiviteti njerezor dhe sterilet</b>	Mbetje sterile qe dalin nga procesi i shfrytezimit te mineralit do te shfrytezohen per rehabilitimin e tokes. Mbetjet e gjeneruara nga aktiviteti jetesor i punetoreve apo ambalazhet do te grumbullohen neper thase te posatshem dhe do te transportohen drejt qendrave me te aferta te banuara per menaxhim nga sektoret perkates te pushtetit lokal.

## **F) NDIKIMET E MUNDSHME NË MJEDISIN NDËRKUFITAR (NËSE PROJEKTI KA NATYRË TË TILLË);**

Zhvillimi i ketij aktiviteti nuk sjell ndikimet te mundshme në mjedisin ndërkufitar. Subjekti do te kujdeset per administrimin e çdo informacioni qe lidhet me ushtrimin e veprimtarise. Administrimi i te dhenave konsiderohet shume i rendesishem per menyren e operimit te subjektit dhe do te perdoret per te permiresuar eficencen e çdo mase te parashikuar per zbutjen e ndikimeve ne mjedis dhe ne teresi. Per mbajtjen e te dhenave do te perpilohet nje regjister i veçante, fushat e te cilit te mbulojne te gjithe llojin e informacionit te mbledhur qe lidhet me aktivitetin e karrieres.