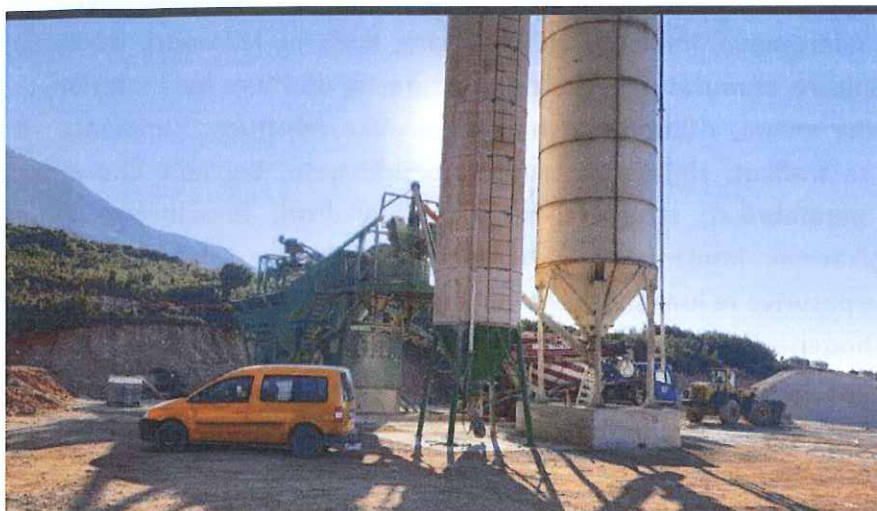


PËRMBLEDHJE JOTEKNIKE PËR AKTIVITETIN:

INDUSTRIA MINERARE

ID 3.1/e. "Përzierja e çimentos ose përdorimi i çimentos në masë të madhe por jo në sheshin e ndërtimit, përfshirë ambalazhimin dhe përzierjen e çimentos, grumbullimi i betonit dhe prodhimi i blloqeve të betonit dhe produkteve të tjera të çimentos, si dhe prodhimi i llaçit, kollës, gëlqeres (parafabrikeve, paletave, etj)".

Sipas shtojcës 1 të Ligjit 52/2020 "Për disa ndryshime në ligjin nr.10448, datë 14.07.2011, të ndryshuar")



SUBJEKTI: "INERTE BETON RIVIERA" SHPK

NIPT M27207202F

VENDNDODHJA: Vlore Himare HIMARE Rruga e Plazhit te Palases, ne vendin e quajtur "Vcarri" Nr. i pasurise 30/4, Zona Kadastrale 2863, Palase, Vlore. 9425.

1. PERSHKRIMI I PROJEKTIT

Shoqëria "INERTE BETON RIVIERA" sh.p.k u krijua në 01/10/2022 me selidhe vend te ushtrimit te aktivitetit në Vlore Himare HIMARE Rruga e Plazhit te Palases, ne vendin e quajtur "Vcarri" Nr. i pasurise 30/4, Zona Kadastrale 2863, Palase, Vlore. 9425.

Subjekti "INERTE BETON RIVIERA është regjistruar në QKB me formë ligjore Shoqëri me Përgjegjësi të Kufizuar me NIPT M27207202F

Shoqeria kryen aktivitetin ekonomik: Prodhim dhe shitje te betonit te gjitha markave dhe prodhime elementesh te betonit te parafabrikuar; Kryerja e veprimtarise minerare te shfrytezimit, prodhimit dhe tregtimit te inerteve; Tregtimi i materialeve te ndertimit; Ndertime civile dhe industriale, punime germimi ne toke, rikonstruksione dhe mirembajtje godinash civile e industriale, veshje fasadash, ndertim rruges, autostrada, mbikalime, hekurudha, tramvai, metro, pista aeroportuale, punime nentokesore, ura e vepra arti; Ujesjellesa, gazsjellesa, vajsjellesa, vepra kullimi e vaditje, ndertime per N/stacionet, kabinat e transformatoreve linja e TN, te mesem dhe shperndarjen e energjise, punime per prishjen e ndertimeve, impiante hidrosanitare, kuzhina, lavanteri, mirembajtjen e tyre; Punime rifiniture, te muratures dhe te lidhura me to, rifiniture me materiale druri, plastike, metalike dhe xhami, rifiniture te natyres teknike ndertuese, impiante te sinjalistikes ndricuese te trafikut, sinjalistika rrugore jo ndricuese, barriera dhe mbrojtje rrugore. Ndertime parafabrikat, struktura metalike dhe druri; Impjante e linja telefonie e telekomunikacioni, impjante te 2 brendshme elektrike, telefonie, radiofoni dhe TV; Shitblerja e pasurive te luajtshme e te paluajtshme. Ne funksion te realizimit te objektit sa me siper, shoqeria do te kryej gjithashtu cdo veprimtari tjetër ndihmese/aksesore/qe lidhet me te dhe qe i sherben perfundimit me sukses te veprimtarise sa siper. Gjithashtu, Shoqëria mund të kryejë cdo lloj veprimtarie apo transaksion tjetër që lidhet me pasuri të luajtshme e të paluajtshme, me kryerjen e veprimeve tregtare, industriale, bankare dhe/ose financiare të çfarëdo lloji dhe natyre, të nevojshme ose të dobishme për arritjen dhe ose plotësimin e objektivit të Shoqërisë, që ndihmojne aktivitetin parësor të Shoqërisë dhe nuk bie në kundërshtim me legjislacionin shqiptar në fuqi.

Subjekti do të nisë procedurën për pajisje me leje mjedisi Tip B për aktivitetin "Prodhim betoni", I cili Referuar shtojces 1 te ligjit 52/2020 "PËR DISA NDRYSHIME NË LIGJIN NR.10448, DATË 14.7.2011, "PËR LEJET E MJEDISIT", TË NDRYSHUAR, klasifikohet si më poshtë:

INDUSTRIA MINERARE

ID 3.1/e "Përzierja e çimentos ose përdorimi i çimentos në masë të madhe por jo në sheshin e ndërtimit, përfshirë ambalazhimin dhe përzierjen e çimentos, grumbullimi i betonit dhe prodhimi i blloqeve të betonit dhe produkteve të tjera të çimentos, si dhe prodhimi i llaçit, kollës, gëlqeres (parafabrikeve, paletave, etj)".

2. OBJEKTIVAT E AKTIVITETIT:

- ❖ Objektivi i pare i ketij aktiviteti do te jete te identifikojë ndikimet e mundshme negative mjedisore ketij instalime te cilat jane:
 - Emetimet ne ajer dhe zhurmat;
 - Ndikimi ne flore/faune;
 - Mbetjet e gjeneruara nga aktiviteti i punetoreve;
 - Ndikime social-ekonomike;
 - Ndikim ne cilesine e jetes ne qendrat e banuara;
 - Ndikim ne rritjen e trafikut rrugor;
 - Ndikim ne peizazhin e zones;

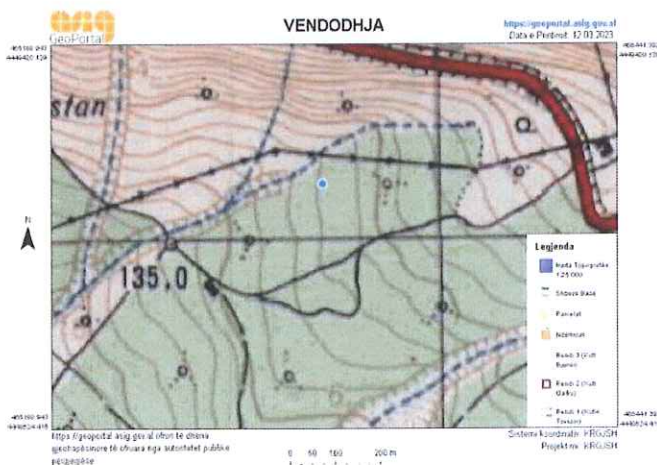
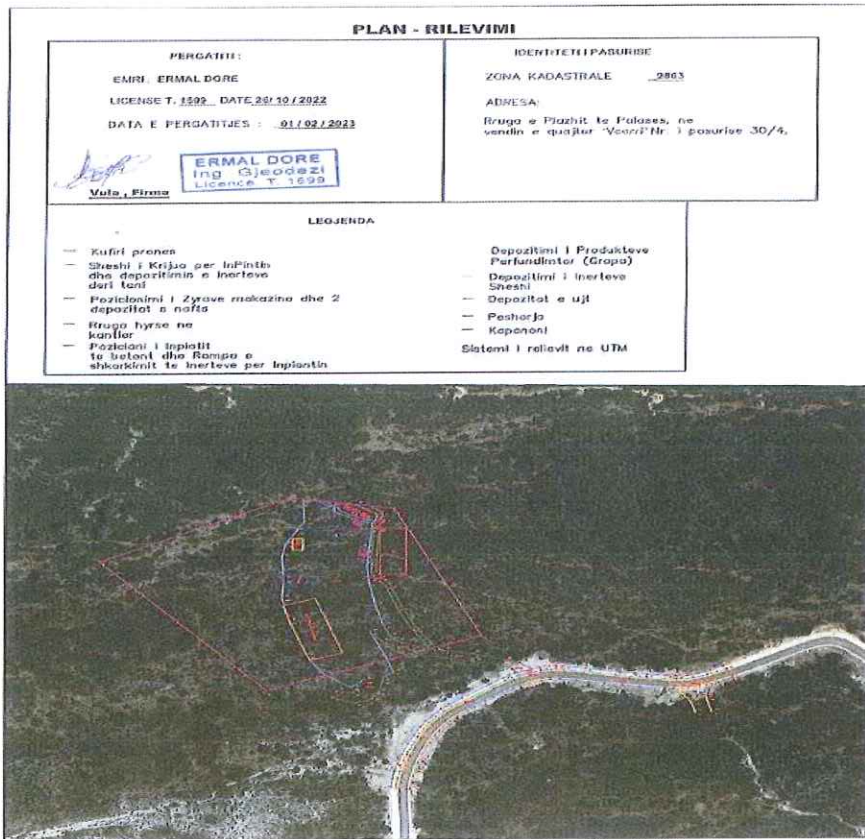
- ❖ Objektivi i dyte i ketij aktiviteti eshte gjetja e alternativave qe jane me miqesore me mjedisin.

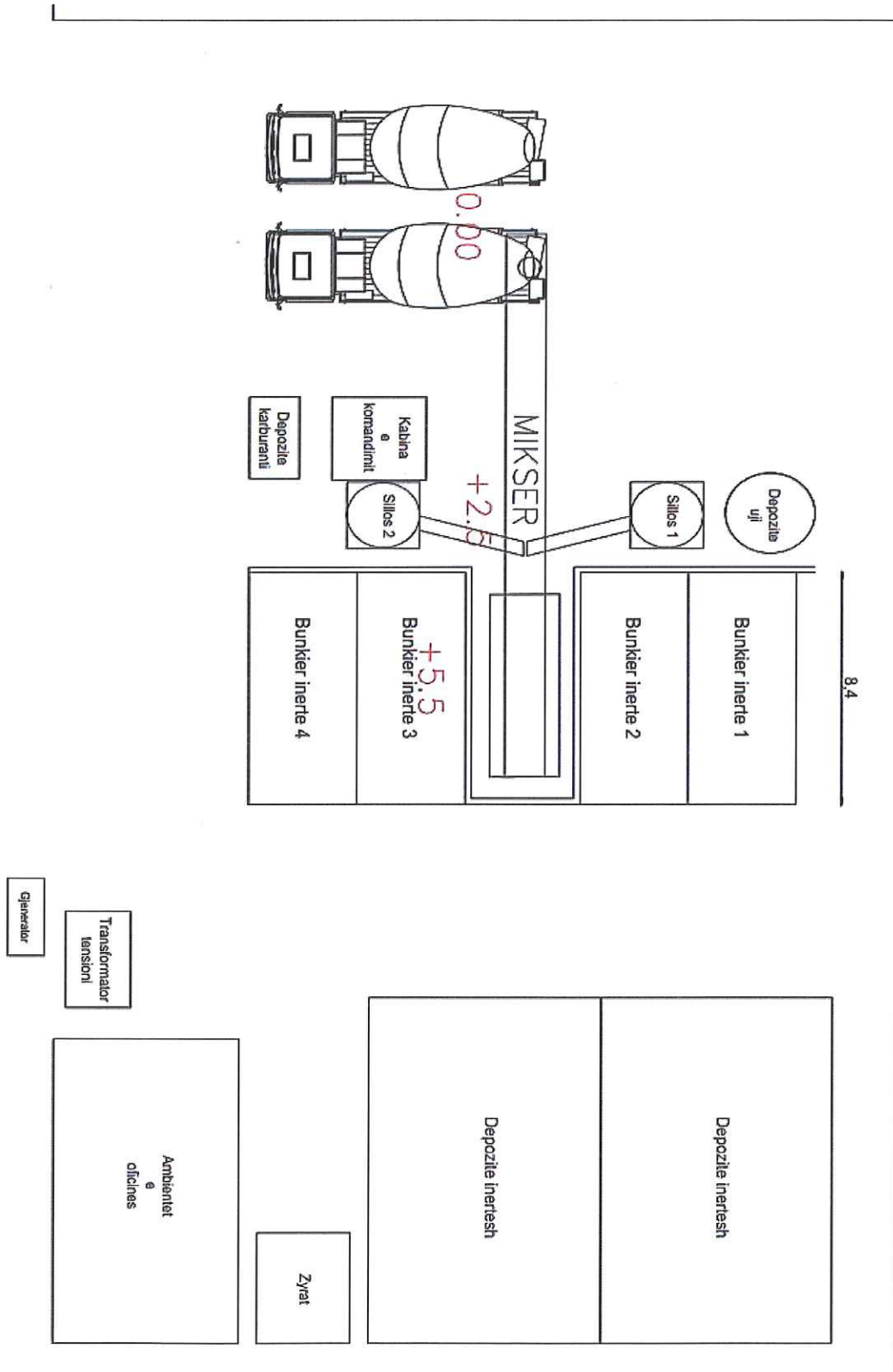
3. VENDODHJA E AKTIVITETIT

Impianti për prodhimin e betonit është i vendosur në adresën **Vlore Himare HIMARE Rruga e Plazhit te Palases, ne vendin e quajtur "Vcarri" Nr. i pasurise 30/4, Zona Kadastrale 2863, Palase, Vlore. 9425.**

Shoqëria **NERTE BETON RIVIERA** do te mundesoje nje ambient brenda kantierit te saj te nevojshem per Fabriken e betonit per Shoqerine **INERTE BETON RIVIERA**

PERMBLEDHJE JOTEKNIKE
NIPT M27207202F



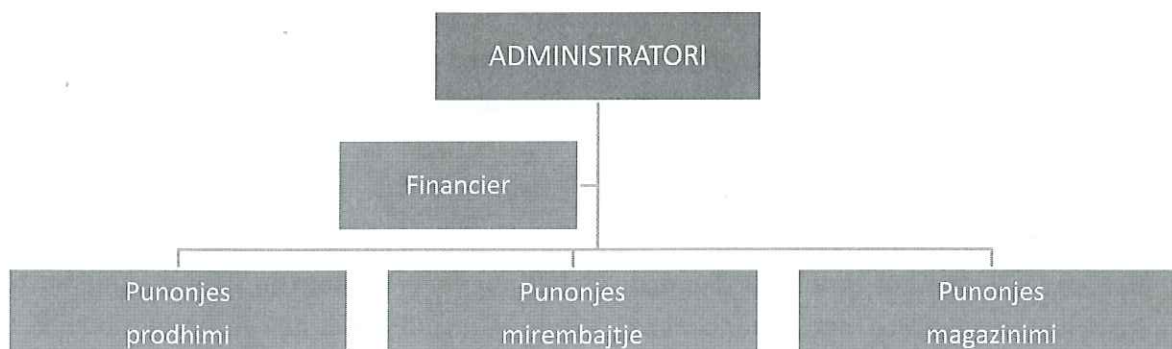


4. PERSHKRIMI I AKTIVITETIT

4.1 Menaxhimi I instalimit

KUSHTET E PUNËS					
Numri total i punonjësve	7				
Shpërndarja e punonjësve	ZYRA	PRODHIMI	MIRËMBAJTJA	MAGAZINIMI	TË TJERA
	1	3	1	2	-
Turnet dhe aktivitetet	Zyrat / administrata		Instalimet		
	8 ⁰⁰ -16 ³⁰		8 ⁰⁰ -16 ³⁰		
Orët e punës	Zyrat / administrata		Instalimet		
	8 orë/ditë		8 orë/ditë		
Numri i ditëve të punës në vit	312 ditë pune në vit				
Numri i orëve në vit	2496 orë/vit				
Variacionet sezonale	Ky aktivitet nuk preket nga variacione sezonale				
Turnet dhe numri i punëtorëve për turn	Gjatë variacioneve sezonale		Pjesa tjetër e vitit		
	Nuk ka variacione sezonale		8 ⁰⁰ -16 ³⁰		
Periodhat gjatë të cilave kompania mbyllet	Pushimet		Dita e dielë pushim. Sipas kodit të punës secilit punonjës i takon 24 ditë pushim në vit.		
	Ndërprerje të rregullta të funksionimit		Dita e dielë.		

Organograma



4.2 Lëndët e para dhe ndihmëse

Duke qene se aktiviteti qe do te zhvilloje subjekti **INERTE BETON RIVIERA**, klasifikohet si nje aktivitet prodhimi, atehere patjeter qe ka perdorim te lendeve te para, por dhe atyre ndihmese, si me poshte vijon:

Lëndë të para	Sasia mesatarisht
Rere e thyer 0-5mm,	600 m ³ /muaj
Granil 5-10mm,	250 m ³ /muaj
Granil 10-20mm,	450 m ³ /muaj
Çimento	350 ton/muaj
Adidiv	1000 lit/muaj
Ujë	155'000 lit/muaj

Lëndë të para

- **Materialet inerte** per prodhimin e betonit depozitohen ne kater bunkere me kapacitet 40m³ gjithsej.

Materialet inerte qe do te perdoren per prodhimin e betonit jane te ndara ne 3 fraksione, rere e thyer 0-5mm, granil 5-10mm, granil 10-20mm. Kava e ketyre inerteve eshte kryesisht mali.

Pasi peshohen nepermjet nje peshoreje sipas receptures se projektuar ne varesi te klases se betonit te kerkuar, ato bien ne nje transportier te pjerret dhe me pas ne mikserin perzieres me kapacitet 2m³.

- **Cimento** depozitohet ne dy sillose sillose me kapacitet 60ton secila. Cimento eshte e Tipit Cem II 42.5 dhe kryesisht vjen nga Eurotec. Cimentoja nga sillosi i madh, me anen e nje shneku kalon ne nje sillos te vogel ku peshohet dhe me pas kalon ne mixerin e perzierjes.
- **Lendet shtese** qe do te perdoren, jane aditive te llojeve te ndryshem dhe depozitimi i tyre behet ne cisterna me kapacitet 1000lit. Aditivi kalon nepermjet nje pompe ne cilindrin mates dhe me pas ne mixerin e perzierjes.
- **Uji** nepermjet rrjetit te brendshem dhe me anen e nje pompe pasi matet ne aparatin dixhital sasia e projektuar per betonin kalon direkt ne mixer e perzierjes.

Magazinimit i lendes se pare

Cimento sillet me bot cimentoje dhe depozitohet menjehere vetem ne sillosat perkates. Ne raste kur ka nevoja te medha per cimento, ajo do te magazinohet ne rifuxho te mbuluar, te mbyllur dhe mbi paleta druri.

Agregatet do te sillen nga operatore te licensuar, me te cilet subjekti do te punoje ne baze te faturave ose kontratave.

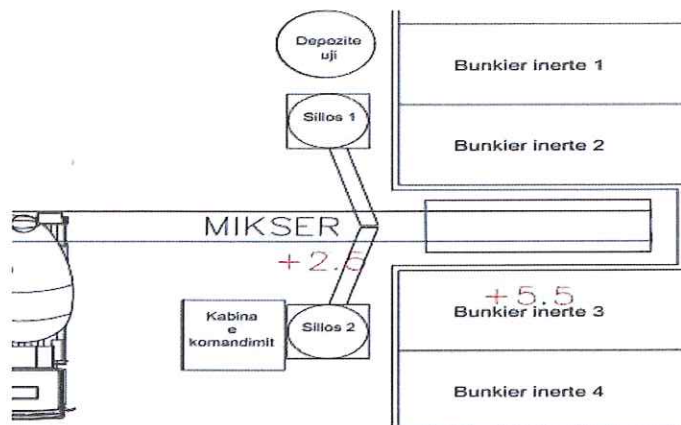
Lëndë ndihmëse

Energji elektrike

Lëndë ndihmese

- **Energjia elektrike** - eshte nje element i rendesishem i cili perdoret per te vene ne pune linjen e prodhimit te betonit.

4.3 Procesi teknologjik



Shoqëria “**INERTE BETON RIVIERA.**” sh.p.k ushtron aktivitetin e saj mbi prodhimin e betoneve te klasave te ndryshme si: C 12/15; C 16/20, C 20/25, C 25/30, C 28/35, C 30/37, C32/40, C 40/50, C 50/60, C55/67, si edhe te betoneve speciale.

Kapacitet prodhimi mesatarisht 50m³/ore.

Ne kete fabrike do te prodhohen betone te klasave te ndryshme si: C 12/15; C 16/20, C 20/25, C 25/30, C 30/35, C 30/37 C32/40 e C 40/50, C 50/60, C55/67.

Fabrika eshte prodhim i vitit 2009 e tipit “Euromecc”, Itali, dhe ka kete teknologji te prodhimit te betoneve.

- **Materialet inerte** per prodhimin e betonit depozitohen ne kater bunkere me kapacitet 40m³ gjithsej.

Materialet inerte qe do te perdoren per prodhimin e betonit jane te ndara ne 3 fraksione, rere e thyer 0-5mm, granil 5-10mm, granil 10-20mm. Kava e ketyre inerteve eshte kryesisht mali.

Pasi peshohen nepermjet nje peshoreje sipas receptures se projektuar ne varesi te klases se betonit te kerkuar, ato bien ne nje transportier te pjerret dhe me pas ne mikserin perzieres me kapacitet 2m³.

- **Cimento** depozitohet ne dy sillose sillose me kapacitet 60ton secila.
Cimento eshte e Tipit Cem II 42.5 dhe kryesisht vjen nga Eurotec.
Cimentoja nga sillosi i madh, me anen e nje shneku kalon ne nje sillos te vogel ku peshohet dhe me pas kalon ne mixerin e perzierjes.
- **Lendet shtese** qe do te perdoren, jane aditive te llojeve te ndryshem dhe depozitimi i tyre behet ne cisterna me kapacitet 1000lit. Aditivi kalon nepermjet nje pompe ne cilindrin mates dhe me pas ne mixerin e perzierjes.
- **Uji** nepermjet rrjetit te brendshem dhe me anen e nje pompe pasi matet ne aparatit dixhital sasia e projektuar per betonin kalon direkt ne mixer e perzierjes.

Te gjithë materialet pasi janë hedhur në mixerin perzieres, referuar recetes se projektuar dhe te kerkuar dhe kerkesave te standartit EN 206, perzihen ne te, per nje kohe te caktuar dhe i gjithë betoni, kalon ne automjetin transportues betoniere.

Gjendja teknike e fabrikes eshte e mire.

Cilesia e materialeve perberes te betonit, agregat, cimento, aditiv si dhe e betoneve qe prodhohen ne kete fabrike do te kontrollohen nga laboratorit i akredituar “Alba beton”, i cili eshte i pajisur me aparatura dixhitale te koheve te fundit dhe punon duke zbatuar standartet ne fuqi.

5. IDENTIFIKIMI DHE VLERESIMI I SHKARKIMEVE NE MJEDIS

Mjedisi eshte gjithmone i prekur nga veprimtarite e ndryshme qe ushtrohen ne te, por ndikimi mund te jete i ndryshem, kjo eshte e lidhur ngushte me vete llojin e veprimtarise, e cila mund te kete impakt te drejtperdrejte, te terthorte, te rendesishem apo mesatar i pranueshem. Nga zhvillimi i aktivitetit pritet qe te kete shkarkime minimale ne mjedis, duke iu referuar edhe natyres se tij. Disa nga shkarkimet e mundshme te ketij aktiviteti jane si me poshte vijon:

RREZATIM JO-JONIZUES
Aktiviteti nuk ndikohet nga asnje lloj rrezatimi jo-jonizues
NDIKIME NE AJER
Do te kete shkarkime gazesh dhe pluhrash nga perdorimi i mjeteve te transportit. Do te aplikohen spuricime me uje, me qellim te minimizimit te tyre.
NDIKIME NE TOKE

I gjithë procesi kryhet në ambient, i cili është i shtruar me beton. Pra aktiviteti nuk shkakton ndikime në tokë.

I vetmi ndikim mund të ndeshet gjatë levizjes së makinave që bëjnë të mundur transportin e këtyre lendeve, si rezultat i përshatjes së sipërfaqeve të caktuara për vend parkimi mjedesh mund të kemi ngjeshje të tokës në sektore të vecante të saj, mund të kemi rrjedhje aksidentale të lubrifikanteve nga një avari me pasoje ndotje të tokës.

NDIKIME NE UJE

Si pasoje e operacioneve magazinuese të lëndës së parë në kohë me lageshti dhe reshje, minerali mund të jetë nën efektin e agjenteve atmosferike, gjë e cila shkakton ndotje të konsiderueshme në mjediset ujore. Si pasoje e qarkullimit të mjeteve dhe përdorimit të tyre mund të kemi rrjedhje aksidentale të lubrifikanteve nga ndonjë avari e mundshme me pasoje ndotje të ujerave sipërfaqësore dhe nëntokësore. Rrjedhje vajrash lubrifikantesh nga automjetet e parkuara, depozitim mbetjesh nga materiali në trupat ujore në zonë.

VIBRIME DHE ZHURMA

Zhurma do të krijohet kryesisht gjatë momentit që do të depozitohet lenda e parë në subjekt dhe gjatë procesit të përzierjes së lendeve të para.

Nuk do të shkaktohet ndotje akustike në mjediset e banuara pasi ato ndodhen larg zonës së zhvillimit të këtij aktiviteti.

BIODIVERSITET

Flora dhe fauna e zonës nuk do të ndikohet nga aktiviteti i prodhimit të betonit, pasi zona ku do të zhvillohet aktiviteti është zonë e varfër në lloje bimë dhe shtazore.

MBETJE

Mbetje jo të rrezikshme urbane- Këto mbetje gjenerohen nga punonjësit e punësuar në këto aktivitete. Për menaxhimin e këtyre mbetjeve operatori do të vendosë kosha me ngjyra në mënyrë që të kryhet edhe diferencimi i tyre në vendndodhje. Koshat rekomandohen që të jenë me kapake të mbyllur në mënyrë që të evitohen aromet e pakëndshme në ditët kur kushtet atmosferike janë të papërshtatshme. Këto mbetje pas çdo dite pune do të dergohen në vendin e përcaktuar nga Pushteti vendor. Ky i fundit është përgjegjës për trajtimin e metejshëm të tyre jashtë instalimit.

Mbetje nga proceset e prodhimit – mbetjet e betonit, mbetje zhavorri apo guresh të cilat fillimisht depozitohen në vendin e përcaktuar në një distancë të vogël nga aktiviteti, por brenda territorit të marre për shfrytëzim dhe ripërdoren në impiantin e prodhimit të betonit. Gjithashtu mund të përdoren dhe për shtrimin e rrugëve kur mbetjet janë në masë të vogël si ajo e cimentos ashtu edhe e betonit.

Ndikimi social-ekonomik

Më operimin e këtij aktiviteti pritet të ketë një impakt pozitiv në ekonominë e vendit, në aspektin e punësimit të individëve të zonës, padyshim dhe për pushtetin vendor si pasoje e taksave që operatori paguan.

Analiza S.W.O.T	
FORCAT	DOBËSITE
<ul style="list-style-type: none"> ➤ Potencial per zhvillimin ekonomik ➤ Rritje e punesimit. ➤ Afersia e tij me zonat kryesore te vendit, industriale, tregtare dhe turistike ben te mundur shtimin e maksimizimit. ➤ Kapaciteti per plotesimin e nevojave te tregut ➤ Proces teknologjik bashkekohor dhe paqesor me mjedisin. 	<ul style="list-style-type: none"> ➤ Mungesa e politikave per perkrahjen e subjektit. ➤ Evazioni fiskal ne konkurrencen e pa ndershme nga kompani te ndryshme.
MUNDËSITE	KËRCËNIMET
<ul style="list-style-type: none"> ➤ Mundesi perfitimi ekonomike nga shitja. ➤ Mundesi punesimi dhe zgjerimi te aktivitetit. ➤ Ofrimi i produkteve cilesore, me cmime te konkurueshem ne tregun vendas. ➤ Maksimizimi i fitimit 	<ul style="list-style-type: none"> ➤ Konkurenca e pa ndershme dhe mos respektimi i detyrimeve dhe percaktimeve ligjore nga subjektet. ➤ Dukurite natyrore, kryesisht nga stuhite, permbytjet, reshjet e medha, zjarre.

6. MASAT ZBUTESE DHE PARANDALUESE TE NDIKIMEVE NE MJEDIS

Mjedisi ndikuar	Ndikimi	Masat zbutese dhe rekomandime
Toke	Ndotja e tokes	<ul style="list-style-type: none"> ▪ Aktiviteti te kryhet brenda koordinatave te percaktuara. ▪ Mund te emetohen ne menyre aksidentale lende djegese nga mjetet e transportit, prandaj keshillohet te merren masa emergjente pastrimi. ▪ Mbetjet te evadohen ne menyren me te mire te mundshme duke mos ndikuar ne kontaminim te tokes.

PERMBLEDHJE JOTEKNIKE

NIPT M27207202F

Uje	Ndotje e ujerave sipërfaqesore dhe nentokesore	<ul style="list-style-type: none"> ▪ Sprucimi me qëllim minimizimin e pluhurave të behet pa krujar rrjedha ujore. ▪ Përdorimi eficient i ujit.
Ajer	Emisione gazesh	<ul style="list-style-type: none"> ▪ Monitorim i vazhdueshëm i gazeve dhe pluhurave. ▪ Sprucimi me qëllim minimizimin e pluhurave të behet pa krujar rrjedha ujore.
	Zhurme, vibrime	<ul style="list-style-type: none"> ▪ Respektimi i orarit të punë ▪ Mirembajtja e pajisjeve operuese ▪ Pajisja e punonjësve që janë me të predispozuar të ndikohen nga zhurmat me mjetet e duhura për të minimizuar ndikimin ndaj zhurmave.
Mbetjet	Menaxhimi i mbetjeve	<ul style="list-style-type: none"> ▪ <i>Mbetje urbane nga aktiviteti i punonjësve:</i> Mbetjet që gjenerohen nga aktiviteti do të jenë mbetje të perziera urbane që dalin nga aktiviteti i punonjësve. Mbetjet e perziera urbane do të grumbullohen dhe me pas do të dergohen në vendet e përcaktuara nga Njësia Vendore. ▪ <i>Mbetjet nga procesi i prodhimit të betonit</i> do të ripërdoren për rehabilitimin e impiantit ose do të rifuten në proces.
Mjedisi human	Shqetësim të banorëve të zonës dhe subjekteve përreth	<ul style="list-style-type: none"> ▪ Subjekti ndodhet në një largësi të konsiderueshme nga zonat e banuara duke mos sjelle ndikim dhe shqetësim përreth.

NDIKIME TË TJERA

Rastet aksidentale

Jane marrë masat për parandalimin e tyre:

1. Mjetet kontrollohen vazhdimisht për gjendjen teknike të tyre në mënyrë që të mos kemi rrjedhje lubrifikante apo karburant.
2. Operatori siguron se do të ketë nderhyrje të menjehershme nëse do të ketë ndikime negative në mjedis.

Sigurimi teknik

Mbrojtja e shëndetit dhe siguria në punë janë në qendër të vëmendjes së subjektit. Për të mbajtur një regjim të fortë të sigurisë në punë dhe shëndetit të plotë të punonjësve do të merren masat e mëposhtme:

1. Punonjesit para fillimit te punes dhe gjate saj ne menyre periodike do te instruktohen per rreziqet ne pune dhe masat e menytrat e parandalimit te tyre.
2. Do te punesohen njerez qe e kane mbushur moshen per pune dhe specialiste ne kete fushe.
3. Do te punesohen njerez qe kane eksperince ne kete lloj pune.

Masat ndaj zjarrit

Masat per mbrojtjen nga zjarri do te jene pjese e instruktiveve e te tabelave lajmeruese e parandaluese.

1. Mbrojtja ndaj zjarrit vleresohet si nje nga prioritetet kryesore te shoqerise duke qene se mjetet e transportit ne impiant punojne me lende djegese, nafte.
2. Subjekti ka marre masat ndaj zjarrit duke vendosur ne vende te dukshme hidratet kunder zjarrit si dhe tabelat sinjalizuese per mbrojtjen ndaj tij per nje funksionim normal dhe pa avari te aktivitetit.

Shkarkimet atmosferike

Edhe shkarkimet atmosferike jane nje burim potencial i renies se zjarrit ne objekt.

1. Te gjitha objektet me lartesi si shtylla ndricimi dhe shtyllat e furnizimit me energji elektrike jane te perfshira ne sistemin e mbrojtjes nga renia nen tension, keshtu qe ky system kryen edhe funksionin nga shkarkimet atmosferike.

7. MONITORIMI

Qellimi i monitorimit mjedisor:

Te siguroje te dhena nepermjet te cilave te vleresohet nese zhvillimi i veprimtarise eshte ne perputhje me ligjet dhe standartet mjedisore qe lidhen me te, per te vleresuar shkallen e ndikimit (nese ka), si dhe per te vleresuar performancen mjedisore te menaxhimit te saj ne kuader te permiresimit te vazhdueshem.

Objektivat e monitorimit:

- Te krahasoje cilesine dhe gjendjen e mjedisit para fillimit te aktivitetit me ate gjate funksionimit te instalimeve.
- Te monitoroje emetimet (nese ka) ne te gjitha fazat e zhvillimit te projektit, ne perputhje me normat dhe standartet ligjore te Shqiperise ne BE.
- Te percaktoje nese ndryshimet e mundshme mjedisore jane si rezultat i zhvillimeve te aktiviteve qe kryhen ne rajonin ku ndodhet objekti ku kryhet funksionimi dhe nese ka lidhje me impakte kumulative me aktivitetin e propozuar.
- Per te percaktuar efektivitetin e masave permiresuese te zbatuara nga aktoret zhvillues te aktivitetit ne rajon.
- Per te percaktuar impaktet afatgjata (nese ka).

PERMBLEDHJE JOTEKNIKE
NIPT M27207202F

- Per te percaktuar zgjatjen e kthimit ne normalitet te cilesise se mjedisit ne rajon, ne rastet kur vleresohet se ka ndikime dhe impakte ne te.
- Te krijoje nje arkive (regjister) te cilesise se mjedisit, nje baze te dhenash qe do te mund te perdoret ne te ardhmen.
- Per te garantuar pershtatshmerine e nje objekti mjedisore per te perdorur per qellim te caktuar.

Kerkesa ligjore per kryerjen e monitorimit:

1. Ligjit Nr.10431 date 09.06.2011 “Per Mbrojtjen e Mjedisit”, Kreu VI “Monitorim I gjendjes se mjedisit”.
2. Subjekti eshte I detyruar te kryeje monitorimet periodike sipas kerkesave te percaktuara ne kushtet e lejes perkatese mjedisore.

Plani i monitorimit do te konsistoje ne:

- Monitorimi i parametrave mjedisor.
- Monitorimi i zones se mundeshme te perhapjes se pluhurit.
- Monitorimi i parametrave fizike dhe dinamike te shperndarjes se pluhurit dhe marrja e masave perkatese te parashikuara ne projekt, per parandalimin e tij.
- Monitorimi i sjelljes se bimesise ne zonen perreth objektit dhe marrja e masave per parandalimin e demtimit te tyre.

Monitorim i planifikuar	Periudha
Monitorim i parametrave mjedisore	Cdo 6 Muaj
Monitorim i gjendjes mekanike te pajisjeve operuese	Cdo dite nga punonjesit e impiantit Cdo 1-2 muaj nga mekanike te posacem
Monitorim i trajnimeve te stafit ne raste emergjente	Cdo 6 muaj – 1 vit
Monitorim i perdorimit eficient te energjise dhe ujit	Cdo vit nga kompania Cdo 2 vjet nga Audituesi i Energjise

“NERTE BETON RIVIERA”

ADMINISTRATOR

Olton Saliaj



SUBJEKTI: “INERTE BETON RIVIERA” SHPK