

PERMBLEDHJE JOTEKNIKE "QEMAL LAMCJA"

I. HYRJE.

Mobiljet janë një pjesë integrale e dizajnit të çdo dhome, nga metra katrorë banimi deri te qendrat prestigjioze të zyrave, hoteleve, objekteve tregtare etj. Siç tregojnë praktika jetsore, mobiljet janë në kërkesë të jashtëzakonshme për të gjitha shtresat e popullsisë.

Prodhimi i tyre fillon me zgjedhjen e materialit të nevojshëm. Pjesa e kryesore e mobiljeve është druri në forma të ndryshme. Prodhimi i mobiljeve nuk kufizohet vetëm në përdorimin e drurit. Eksperienca e vendeve të huaja dhe tashmë edhe e vendit tonë, dëshmon se krahas drurit, përdorimi të gjërë kanë gjetur edhe lëndët e ngjashme të prodhuara në rrugë industriale (melami, entiev, pllaka zdrukthi, etj), për prodhimin kryesisht të dymëve e dritareve si dhe mobiljeve të llojeve e përmasave të ndryshme etj.

Krahas tyre, përdorim të gjërë kanë gjetur edhe elementët metalikë dhe ato plastikë, të përdorur në formën e kornizave. Kornizat metalike dhe/ose plastike përdoren në llojet e mëposhtme të mobiljeve:

- ❖ mobilje shtëpije.
- ❖ mobilje zyre.
- ❖ mobilje mjekësore.
- ❖ mobilje industriale.
- ❖ mobilje turistike
- ❖ mobilje bare-restorante etj.

Një pjesë e rëndësishme e llojeve të ndryshme të mobiljeve të prodhuara janë edhe aksesoret. Ky koncept përfshin: lloje të ndryshme mbërthyes, mentesha, doreza, grepa për dofe dhe udhërrëfyes për sirtarët. Niveli i përgjithshëm i mobiljeve varet nga cilësia e elementëve/lëndëve bazë dhe të aksesorëve që përdoren për prodhimet të përcaktuara. Zhvillimi i këtij aktiviteti prodhues dhe tregtar, ka disa përparësi positive të cilat po i listojmë, si më poshtë:

- Krahu i lirë i punës;
- Afërsia gjeografike me tregjet europiane;
- Eksperienca pozitive, shumëvjeçare, me firmat më të njohura europiane;
- Fleksibilitet në rastin e porositjeve të mëdha dhe të vogla;
- Fuqi punëtore e kualifikuar;
- Dërgesa të shkurtra në kohë në vendet e porositjes të produktit;
- Kosto relativisht e ulët e transportit;

Subjekti është regjistruar pranë QKB me Subjekti Fizik Qemal Lamcja është regjistruar pranë QKB me numër NIPT-ti L425232011.

Vendi i ushtrimit të aktivitetit është në: Elbasan Gjergjan GJERGJAN Fshati Gjergjan, rruga Gjergjan-Elbasan km-1, zona kadastrale Nr. 1732, pasuria nr. 38/18-4.

Objekti i veprimtarisë së subjektit është: “Punime druri , prodhim mobiljesh te ndryshme”.

Në bazë të ligjit Nr. 52/2020 Për disa ndryshime në Ligjin Nr.10448 datë 14.07.2011 “Për lejet e mjedisit” të ndryshuara, subjekti duhet ti nënshtrohet procedurave për pajisje me leje mjedisi të tipit B, përkatësisht me **ID 11.1**, Prodhimi i mobilieeve: prodhimi I mobilieeve, n.q.s. nuk janë përmendur diku tjetër në këtë shtojcë.

Kapaciteti i përpunimit/prodimit: 650 m³/vit.

Zhvillimi i këtij aktiviteti merr në konsideratë, identifikimin e ndikimeve të mundëshme në mjedisin epunës dhe në afërsi të tij si dhe masat e nevojshme teknike dhe organizative që duhen ndërmarrë, për të siguruar që kjo veprimtari të kryhet pa dëmtuar shëndetin e punonjësve si dhe, pa i sjellë dëme mjedisit të zonës si:

- Pa krijuar rreziqe për ujin, ajrin, tokën, florën dhe faunën.
- Pa shkaktuar pengesa nga zhurmat.
- Pa dëmtuar peisazhin.

Zhvillimi i qëndrueshmë i kësaj veprimtarije, vlersuar nga pikpamja e ruajtjes dhe e mbrojtjes së mjedisit, është rezultat i disa faktorëve, të cilët janë vlersuar dhe mbajtur në konsideratë edhe për hartimin e këtij dokumenti.

Të tillë faktorë janë:

- Njohja dhe vlersimi i dokumentacionit teknik që zotëron ky subjekt.
- Njohja e gjëndjen reale e zhvillimit të kësaj veprimtarije nga pikëpamja e ndikimit në mjedis.
- Analiza e faktorët pozitivë dhe negativë, që influencojnë në treguesit mjedisorë.
- Përcaktimi i masave teknike dhe organizative që duhen ndërmarrë për zbutjen dhe/ose eliminimin e ndikimeve negative në mjedis.

II. PËRSHKRIMI I KUADRIT LIGJOR.

- Ligji nr.10431 datë 09.06.2011 “Për Mbrojtjen e Mjedisit” (i ndryshuar).
- Ligji nr. 16/2014 “Për mbrojtjen e cilësisë së ajrit në mjedis” (i ndryshuar)..
- Ligji nr. 10448 datë 14.07.2011 “Për Lejet e Mjedisit”.
- Ligji nr. 9010 datë 13.02.2003 “Për administrimin mjedisor të mbetjeve të ngurta” (i ndryshuar).
- Ligji nr.10448, datë 14.07.2011 “Për lejet e mjedisit” (i ndryshuar).
- Ligji nr.10463 datë 22.09.2011 “Për menaxhimin e integruar të mbetjeve” (i ndryshuar).
- Ligji nr. 10 440, datë 07.07. 2011 “Për vlerësimin e ndikimit në mjedis” (i ndryshuar).

- V.K.M. nr. 435, datë 12.09.20020 “Për miratimin e normave të shkarkimeve në ajër në Republikën e Shqipërisë”
- V.K.M. nr.177, datë 31.03.2005 “për normat e lejuara të shkarkimeve të lengëta dhe kriteret e zonimit të mjediseve ujore pritëse”.
- V.K.M. nr. 402, datë 30.06.2021 “Për miratimin e katalogut shqiptar të klasifikimit të mbetjeve”.
- V.K.M. nr. 587 datë 07.07. 2010 “ Për monitorimin dhe kontrollin e nivelit të zhurmave në qendrat urbane dhe turistike”.
- VKM nr.419 datë 25.06.2014 “Për miratimin e kërkesave të posacme për shqyrtimin e kërkesave për leje mjedisi të tipit A, B dhe C, për transferimin e lejeve nga një subject te tjetri, të kushteve për lejet respective të mjedisit dhe të rregullave të hollësishme për shqyrtimin e tyre nga autoritetet kompetentë deri në lëshimin e këtyre lejeve nga QKB”.
- V.K.M. nr. 418, datë 25.06.2014 “Për grumbullimin diferencuar të mbetjeve në burim”.
- V.K.M nr. 686 datë 29.07.2015 “Për miratimin e rregullave dhe përgjegjësisve e të afateve për zhvillimin e procedurës së vlerësimit të ndikimit në mjedis (VNM) dhe procedurës së transferimit të vendimit të deklaratës mjedisore”
- V.K.M. nr.1189, datë 18.11.2009 “Për rregullat dhe procedurat për hartimin dhe zbatimin e programit kombëtar të monitorimit të mjedisit”.
- Urdhrin e ministrit nr.146 datë 08.05.2007 “Për miratimin e listës së kuqe të florës dhe faunës”.
- Udhëzimin nr 8 datë 27.11.2007 “ Për nivelin kufi të zhurmave në mjedise të caktuara”

III. INSTALIMI DHE AKTIVITETET E TIJ.

3.1. Vendi ku zhvillohet veprimtaria.

Objekti në të cilin zhvillohet veprimtaria e prodhimit të mobiljeve gjendet në krahun e djathtë të rrugës automobilistike në Gjergjan. Kjo rrugë u shërben banorëve të fshatit Gjergjan, për lëvizjen e tyre si dhe të mallrave tregtare dhe produkteve bujqësore.

Trualli mbi të cilin zhvillohet kjo veprimtaria nuk ka asnjë lloj funksioni apo përdorimi veç atij në shërbim të kësaj veprimtarie. Ky truall, karakterizohet nga një sipërfaqe e pothuajse e çveshur nga bimësia. Në të, nuk ka asnjë element infrastrukture. Ky truall përfshihet ndërmjet koordinatave të pasqyruara në tabelën në vijim.



X	Y
X1 = 4546007	Y1 = 4417960
X2 = 4546015	Y2 = 4417973
X3 = 4546075	Y3 = 4417929
X4 = 4546067	Y4 = 4417916

Linja teknologjike e instaluar dhe funksionale në këtë subjekt, bën të mundur realizimin e proceseve të suksesëshme të prodhimeve të caktuara me cilësi të vlersueshme dhe konkurente në tregun e këtyre artikujve. Makineritë dhe pajisjet e instaluar janë, bashkëkohore kryesisht të importuara nga vendet e B.E.-së.

Linja teknologjike e prodhimit të mobiljeve është e organizuar dhe e shpërndarë në punën e disa reparteve prodhues, të vendosur sipas skemës teknologjike e cila paasqyrohet në vijim.

- a. Magazinimi i lëndëve të para dhe të atyre ndihmëse;
- b. Linja teknologjike e përpunimit të lëndës drusore;
- c. Linja teknologjike e montimit të produkteve të kërkuara;
- d. Magazinimi i produkteve të realizuara.
- e. Ambjente ndihmëse për mirëmbajtjen e paisjeve e makinerive, zyra, dhoma të veshjes së punëtorëve, ambjente hidro-sanitare, etj.



Magazinimi i lëndëve të para, është një hapsirë e organizuar mirë ku janë vendosur mbjatëse metalike në të cilat janë sistemuar dërrasa të llojeve dhe madhësive të ndryshme, pllaka melamije, entevi, etj. Lidhja e këtij vendi magazinimi me linjën teknologjike është lehtësisht i komunikueshëm për punonjësit .

Në linjën teknologjike janë të vendosura disa makineri të cilat kryejnë operacione pune të veçanta ose specifike. Këto makineri punojnë në mënyrë të pavarur njeri nga tjetri, duke punuar ose jo në kohën që mund të punojnë një apo disa makina të tjera.

Drejtuesi teknik, sipas llojit të prodhimit që do të bëhet, përcakton çdo ditë sasinë dhe llojin e materialeve që do të përpunohen. Ai shpërndan skicat dhe modelet e pjesëve që do të prodhohen për çdo makineri dhe punëtor.

Përpunimi i lëndëve të para kryhet në mënyrë gjys automatike, nga puna e drejtpërdrejtë e punëtorit në makinën përkatëse. Kështu duke kaluar nga njera makineri tek tjera vijon përpunimi i lëndës deri në përfundimin e produktit të përcaktuar sipas skicës/vizatimit apo modelit të dhënë.

Me arritjen e formës dhe përmasave të caktuara çdo element i prodhuar kalon në makinën e pastrimit përfundimtar ose në makinën zmeriluese. Kështu të gjitha sipërfaqet e jashme të tij marrin një "ashpëri" të pranueshme. Ashtu si përmendëm edhe më lart edhe këto procese kryhen në mënyrë gjys-automatike.

Të gjithë elementët e prodhuar pasi kontrollohen për cilësinë e punës së kryer në to, kalojnë në linjën e montimit të tyre. Në vartësi të sasisë së kërkuar të produktit përfundimtar përcaktohet edhe sasia e elementëve përbërës që do të realizohet në një ditë pune. Këtu bëhet montimi i elementëve bazë apo montimi përfundimtar i produktit të kërkuar. Ka mjaft raste, kur montimi përfundimtar i dollapëve, komove të dhomave të gjumit bëhet në banesat ose ambientet e porositësit, ku ato do të vendosen. Ndërsa dyer, dritaret etj. montohen plotësisht në vënd me të gjithë përbërësit e tyre si mentesha, brava, doreza etj.

Infrastruktura e aspirimit të ambienteve të punës

Në pajisjet teknologjike ku bëhet sharrimi, zmerilimi apo pastrimi i sipërfaqeve, janë të pajisura me tubaconet e aspirimit të tallashit që krijohet gjatë zhvillimit të këtyre proceseve. Në hapsirat e ambienteve të punës të kësaj veprimtarije gjenden të vendosur gjithashtu tuba të lirë të sistemit të aspirimit të ajrit. Këto tuba "të lirë" bëjnë të mundur shërbimin e aspirimit, të të gjithë hapsirave të punës.



Filtri me mëngëshkakim i tallashit ngamëngët tubi aspirimit në një pajisje

Fundi i këtyre tubave bashkohet me ato të sistemit të vendosur drejtpërsëdrejti në makineri të caktuara si tek gonjase, pontograf, etj. dhe përfundojnë në pluhurkapësin me mëngë, të instaluar në ndarjen lindore, të magazinës së lëndëve të para. Në vartësi të ngarkesës së punës, normalisht një herë në muaj bëhet pastrimi i mëngëve të filtrit (shkundja e tyre) si dhe pastrimi i hinkave shkarkuese të tallashit nga fundi metalik i filtrit. Pas rreth 6 muajsh pune normale bëhet edhe pastrimi i tubacioneve thithës të vendosur në pajisje të ndryshme apo në hapsirat e punës së repartit së bashku me shërbimin teknik, të aspiratorit qëndror të këtij sistemi. Tallashi i shkarkuar nga filtri me mëngë, futet në thasë ose kuti të përgatitura me fibër ose karton të cilët, sistemohen në një vend të përcaktuar brenda teritorit të kësaj veprimtarije. Ato tregëtohen në subjekte të cilët i përdorin në industrinë e prodhimit të pllakave të presuara të zdrukthit ose si lëndë djegëse.

IV. Lëndët e para dhe ato ndihmëse, substancat e tjera dhe energjia e përdorur ose e gjeneruar nga instalimi.

4.1. Lëndët e para.

Si lëndë të para në këtë llinjë teknologjike përdoren, druri i përpunuar në formën e dërrasve me dimensione të ndryshme të përcaktuara këto me kontratat respektive. Krahas drurit përdoren edhe materiale të ngjashme të prodhuara në rrugë industriale si melami, entiev, pllaka zdrukthi, etj. Për realizimin e prodhimeve të caktuara ky subjekt përdor si lëndë të parë edhe kapakë të gatshëm të laminuar, të cilët nuk përpunohen këtu por, vendosen në prodhime të caktuara. në një sasi që shkon deri 650 m³/vit.

4.2. Lëndët ndihmëse.

Si lëndë ndihmëse në këtë veprimtari përdoren ngjitësa PO-MAX, llaqe VERNIK, tretësa të llojit DILUENTE, sfungjerë industrialë, copa tekstili të llojit damask, lino, pambuk, etj.

Të gjitha llojet e lëndëve të para dhe të atyre ndihmëse të përdorura në këtë veprimtari blihen nga subjekte vendase ose të huaja në bazë të kontratave përkatëse.

4.3. Energjitë që përdoren.

Objekti ku zhvillohet veprimtarija e prodhimit të këpucëve është i lidhur me rrjetin einxhinjerik dhe atë rrugor, të zonës ku ai gjendet. Pjesë të rëndësishme të rrjetit inxhinjerik janë, ai i :

- ✓ Furnizimit me energji elektrike.
- ✓ Furnizimit me ujë të pijshëm.
- ✓ Shkarkimit të ujrave të ndotur.

a. Furnizimi me energji elektrike.

Energjia elektrike e nevojshme merret nga rrjeti i furnizimit me energjie elektrike të zonës, në bazë të kontratës përkatëse me OSSHE e kësaj zone.

Brenda objektit është ndërtuar rrjeti shpërndarës që dërgon rrymën elektrike në të gjitha pikat konsumatore të saj. Energjia elektrike përdoret kryesisht për ndriçimin e ambjeteve të punës, rrugëve etj. Fuqia elektrike e instaluar në këtë karrierë është rreth 75 kWh.

b. Furnizimi me ujë.

Uji nuk është pjesmarrës në proceset teknologjike që zhvillohen në këtë veprimtari të prodhimit të këpucëve. Ai përdoret kryesisht për plotësimin e nevojave humane. Konsumi mesatar mujor i ujit shkon në rreth 3 m³.

c. Përdorimi i lëndës djegëse, naftë.

Për të plotësuar nevojat e transportit të brendshëm të subjektit si për lëvizjen e punonjësve (marrjen dhe largimin nga puna), ngarkimin e produktit në mjetet e transportit, si dhe shkarkimin e lëndëve të para dhe të atyre ndihmëse, për automjete transporti si dhe ngitëse e transportuese të cilat punojnë me lëndë djegëse naftë. Nafta, blihet në subjekte të licencuar për magazinimin dhe tretimin e saj. Konsumi naftës shkon mesatarisht në rreth 250 litra/muaj.

V. BURIMET E SHKARKIMEVE NGA INSTALIMI.

Zhvillimi disa vjeçar i aktivitetit të prodhimit të këpucëve, ka bërë të mundur identifikimin e disa ndikimeve negative në zonën e zhvillimit të punimeve si dhe në afërsi të saj.

5.1. Shkarkime në ajër.

Proçesi teknologjik i prodhimit të mobiljeve, përfshin disa proçese teknologjike gjatë zhvillimit të të cilëve, në vendet e punës gjenerohen dhe shkarkohen grimca të përmasave të ndryshme të lëndës drusore që përpunohet (tallash). Për largimin nga vendet e punës të këtyre grimcave të ngurta drusore (tallashit), pranë këtyre pajisjeve janë instaluar kapa thithëse. Pjesë përbërëse e këtyre kapave thithëse janë:

- aspiratorët e instaluar në to;
- sistemet e tubacioneve;
- pajisja e kapjes së pluhurave/tallashit;
- oxhaku i shkarkimit në atmosferë.

5.2. Shkarkime në tokë.

Zhvillimi i kësaj veprimtarie shoqërohet me shkarkime të lëndëve të ngurta në tokë, të cilat janë në formë të coprave drusore të cilat nuk gjejnë vend përdorimi në prodhimet e realizuara këtu si dhe e tallashit.

Mbetjet teknologjike, coprat e lëndëve drusore dhe tallashi, arrijnë një sasi prej rreth 2-3 % të sasisë së përgjithme të lëndës drusore të trajtuar. Kështu, rreth 0.45- 0.65 m³/ditë mbetjesh teknologjike, grumbullohet në kuti kartoni dhe vendoset në një vend të caktuar brenda teritorit që administrohet ky subjekt.

5.3. Shkarkime të ujrave të ndotur.

Proçeset teknologjike të prodhimit të mobiljeve nuk kërkojnë përdorimin e ujit. Kështu, sasia e ujit të përdorur nga ky subjekt është vetëm për plotësimin e nevoja humane të punonjësve. Përfundimisht nga ky subjekt, ujrat që shkarkohen janë të ndotur nga pluhurat dhe mbetje të tjera që mbartin gjatë pastrimit të ambjenteve të punës si dhe ujra të zeza.

5.4. Shkarkime të zhurmave.

Gjatë punës të pajisjeve/makinerve që kryejnë proçese të ndryshme teknologjike të përpunimit të lëndës drusore, në afërsi të këtyre makinerve/pajisjeve (në vendet e punës) janë të pranishme zhurmat. Nga matjet e kryera nga ekspertët e fushës, rezulton se intensiteti i këtyre zhurmave nuk kalon 80 dBA.

VI. KUSHTET NË VENDNDODHJEN E INSTALIMIT DHE, RASTET E NJOHURA HISTORIKE TË NDOTJES.

Veprimtaria që vlerësohet në këtë raport, gjendet në Fshatin Gjergjan, që ndodhet në administrimin e njësisë së qeverisjes vendore Shirgjan të Bashkisë Elbasan. Njësia Administrative Shirgjan shtrihet në një territor kryesisht fushor-kodrinor, me një shtrirje relativisht të madhe prej 2028 hektarë, duke përfshirë sipërfaqje të konsiderueshme të tokave arë, pyjeve, livadheve dhe kullotave.

Ky fshat gjendet rreth 3 km larg (në rrugë automobilistike) nga Qyteti i Elbasanit drejtë qytetit të Cërrikut. Ai ka një terren pothuajse fushor që fillon nga bregu i lumit deri në kodrat e Gjonmit, me një lartësi rreth 150-200 metra mbi nivelin e detit. Është një fshat me zhvillim tërësisht bujqësor e kondicionuar kjo edhe nga toka të mira bujqësore, të sistemuara me kanale drenazhi dhe ujitje.

Pejsazhi dhe ndërtimi topografik i rajonit ku zhvillohet kjo veprimtari është ai i një zone të banuar rurale, në të cilën mbizotërojnë banesat publike një deri dy katëshe të rrethuara me oborre të gjelbëruara dhe toka të mbjella me kultura të ndryshme bujqësore.

Objekti ku zhvillohet veprimtari e prodhimit të mobiljeve është i përfshirë brenda koordinatave të pasqyruara në tabelën e mëposhtme:

X	Y
X1 = 4546007	Y1 = 4417960
X2 = 4546015	Y2 = 4417973
X3 = 4546075	Y3 = 4417929
X4 = 454067	Y4 = 4417916

Trualli i pazënë me ndërtime nuk ka asnjë lloj funksioni apo përdorimi. Në të ka elementë infrastrukturë si rrjete furnizimi me ujë të pijshëm, rrjete të shkarkimit të ujrave të ndotur, rrjete rrugore etj. kjo edhe për faktin se është pjesë e një ish ndërmarrjeje të përpunimit të pambikut. Ky teritor është jashtë planeve të pushtetit për ndërtimin e objekteve të banimit si dhe infrastrukturës dhe elementëve të saj.

6.1. Përshkrim të faktorëve klimatikë.

Rajoni përfshihet në zonën e klimës mesdhetare, me dimër të shkurtër e të butë dhe me verë të nxehtë e shumë të thatë. Temperatura **mesatare** e ajrit varion nga 7 °C në Janar deri në 24 °C në Korrik.

Erërat që fryjnë nga Veri – Lindja janë dominuese gjatë gjithë vitit dhe vlerën maksimale e arrijnë në dimër me 4,7 m/sek. Në pranverë çfaqet drejtimi i dytë dominues i erërave, Jug – Perëndim në 11,9 % të vitit.

Përsa i përket rreshjeve, pjesa më e madhe e tyre bie në periudhën e ftohtë të vitit dhe më pak në periudhën e ngrohtë për shkak të aktivitetit ciklonik. Gjatë periudhës së ftohtë të vitit bie 65 % e shumës vjetore të rreshjeve dhe gjatë periudhës së ngrohtë 34 %. Shuma vjetore e rreshjeve është 1145 mm, ndërsa maksimumi 24 orë i rreshjeve është 135 mm.

6.2. Pejasazhi dhe Topografia.

Pejsazhi i zonës në të cilën zhvillohet projekti i propozuar është ai i një zone rurale. Gjatë viteve të fundit vërehet një zhvillim i linjave teknologjike prodhuese mbështetur kryesisht te biznesi familjar.

Teritori i administruar nga Bashkia Elbasan shtrihet në zonën qendrore të vendit tonë. Pjesë e rëndësishme e këtij teritori është edhe fusha e Elbasanit e cila, përfshin zonën nga Labinoti Fushë deri në Papër. Fusha e Elbasanit është pjesë e luginës së Lumit Shkumbin, në rrjedhën e mesme të tij dhe është ndërtuar kryesisht nga formacione molosike. Ajo është një fushë e formuar në periudhën e Kuaternarit dhe nga pikpamja gjeologjike në të takojmë :

- ✓ depozitimet e Oligocenit të Mesëm;
- ✓ depozitimet e Oligocenit të Sipërm;
- ✓ depozitimet e Tortonianit;
- ✓ depozitimet e Kuaternarit

6.3. Ujërat sipërfaqësore dhe nëntokësore në zonën e projektit.

Pjesë e rëndësishme e hidrografisë së këtij rajoni është Lumi Shkumbin dhe Baseni i Shkumbinit që përmbledh ujrat nëntokësore.

Lumi Shkumbin shtrihet tërësisht brenda teritorit të vendit tonë. Burimet e tij fillojnë në fshatrat e rretheve Pogradec dhe Librazhd dhe grykëderdhja e tij është në detin Adriatik. Ai përshkon rrethet Librazhd, Elbasan, Peqin, Kavajë dhe Lushnjë.

Pjesa më e madhe e degëve të lumit Shkumbin përfshihen në zonën malore e kodrinore të pellgut ujëmbledhës ndërsa, një pjesë e vogël e tyre shtrihet në ultësirën adriatike. Ky lumë grumbullon ujrën e një territori me karakter të theksuar malor çka e tregon dhe lartësia mesatare e pellgut ujëmbledhës e cila është prej 753 m mbi nivelin e detit.

Pellgu ujëmbledhës i lumit Shkumbin ka këto karakteristika :

Sipërfaqja e pellgut ujëmbledhës të Lumit Shkumbin është 2445 km².

Lartësia mesatare mbi nivelin e detit është 753.2 m.

Gjatësia 181.4 km.

Gjerësia mesatare 13.4 km.

Prurjet e lumit Shkumbin maten me anë të matësive hidrometrike të cilët janë vendosur përkatësisht në Qukës (Librazhd), Murrash (Papër) etj. Prurjet maksimale të lumit Shkumbin variojnë nga 250 m³/sekondë në Qukës deri në 1700 m³/sekondë në Rrogozhinë.

6.4. Flora dhe fauna e kësaj zone përbëhet nga ajo e butë që trajtohet nga banorët si dhe ajo e egër.

Tokat arë janë tërësisht të shfrytëzuara e të mbjella me bimë të arave, perime e bimë të cilat përdoren si ushqim për blegtorinë e imët si dhe shpendët. Vitet e fundit në zonat kodrinore ka marrë zhvillim të qëndrueshëm mbjellja dhe rritja e ullirit. Pyjet e Shirgjanit janë me origjinë farore dhe llastore ndërsa sa i përket natyralitetit, të pyjeve duhet pohur se rreth gjysma e tyre janë pyje natyralë. Dominante në këtë zonë janë shkurret mesdhetare të përfaqsuara nga manaferra (*rubus fruticosus*). Bimësia barishtore është dhe deri diku e larmishme me dendësi nga e rrallë deri në të dendur. Llojet kryesore të bimësisë barishtore që vegjetojnë në këtë zonë janë : grami (*cynodon dactylon*), hithra (*urtica dioica*), gjëmbat, (*cirsium spp*, *silybum spp.*), luledelja (*bellis perennis*) etj. Kjo bimësi është përgjithësisht spontane dhe varion nga e rrallë deri në mesatare. Pjesën më të madhe në pyje e zënë grumbujt pyjorë të shkurreve. Cungishtet përfaqësohen nga qarri, bunga e bunga e butë dhe janë kryesisht grumbuj të rinj. Pyjet trungishte janë të lartë dhe zënë rreth 1.5 % të sipërfaqes totale pyjore me llojet si pisha e egër, dushqet dhe akacie

Kjo njësi administrative është e njohur për kultivimin e frutikulturës ku duhen përmendur pemëtarinë, si vreshta, qershi, ullishte dhe kumbulla. Vreshtaria është tendencë e kohëve të fundit dhe gjithnjë e më shumë njeh rritje.

Është një zonë që mbarështron kryesisht delen dhe lopën si dhe shpendët shtëpiake ku vendin kryesor e zë gjeli i detit. Në këtë zonë ndeshemi kryesisht me shpend vendas apo emigratorë, zvarranikë, etj. Zogjtë që jetojnë këtu janë trumcakë, mëllenja, etj. Ndër zvarranikët mund të përmendim breshkë toke mesdhetare (*testudo hermani*), gjarpërinj, hardhuca (*Lacerta viridis*), bretkosa të vogla të zakonëshme uji (*rona lessonae*), etj.

Speciet e faunës dhe të florës të takuara në këtë zonë, u kërkuan për t'u gjetur në speciet në rrezik të faunës dhe të florës të detajuara dhe të vlerësuara në "Libri i Kuq i Faunës Shqiptare" dhe "Libri i Kuq i Florës Shqiptare", dy libra këto të publikuar nga Ministria Mjedisit, respektivisht në vitin 2006 dhe 2007. Nga ky verifikim rezulton se, nuk kemi asnjë prej llojeve /specieve të pranishme në këtë zonë me llojet/speciet e listuar në këto libra.

6.5. Cilësia e ajrit në zonë.

Zona e fshatit Gjergjan ku zhvillohet kjo veprimtari, e administruar nga Njësia Administrative Shirgjan, nuk është e përfshirë në monitorimin e cilësisë së treguesve mjedisor, të kryer nga AKM Tiranë.

Nga të dhënat zyrtare të publikuara, mbi treguesit cilësor të gjendjes mjedisit, të këtij rajoni mund të pohojmë se kjo zonë është ndikuar nga shkarkimet në ajër, nga veprimtaritë e linjave të prodhimit të çelikut të KURUM INTERNATIONAL sh.p.k. dy linjat teknologjike të prodhimit të ferro-kromit G.S.A. dhe ALB KROM etj. Si linja ndotëse potenciale.

Fshati Gjergjan gjendet jo më shumë se 600-700 m larg në vijë ajrore, në jug, të këtyre linjave teknologjike.

6.7. Niveli i zhurmave në zone.

VII. NATYRA DHE SASITË E SHKARKIMEVE TË PRITSHME NGA INSTALIMI NË ÇDO VEND/MJEDIS, SI DHE IDENTIFIKIMI I EFEKTEVE TË RËNDËSISHME TË SHKARKIMEVE NË MJEDIS.

Eksperiencia disa vjeçare e veprimtarisë së prodhimit të mobiljeve, ka treguar se kemi shkarkime të përkohëshme në ajër, gjenerim të zhurmave si dhe, menaxhimit të mbetjeve të ngurta teknologjike përfshi këtu edhe të mbetjeve urbane.

7.1. Natyra dhe sasitë e shkarkimeve të pritshme, në mjedis.

a. Shkarkime në ajër.

Proçesi teknologjik i prodhimit të mobiljeve, përfshin disa proçese teknologjike gjatë zhvillimit të të cilëve, në vendet e punës gjenerohen dhe shkarkohen grimca të përmasave të ndryshme të lëndës drusore që përpunohet (tallash). Për largimin nga vendet e punës të këtyre grimcave të ngurta drusore (tallashit), pranë këtyre pajisjeve janë instaluar kapa thithëse. Pjesë përbërëse e këtyre kapave thithëse janë:

- aspiratorët e instaluar në to;
- sistemet e tubacioneve;
- pajisja e kapjes së pluhurave/tallashit;
- oxhaku i shkarkimit në atmosferë.

VKM Nr. 435 datë 12.09.2002 "Për normat e shkarkimeve në ajër në Republikën e Shqipërisë.

Ky vendim përcakton normat e shkarkimeve në ajër për subjektet që fillojnë veprimtarinë pas hyrjes në fuqi të vendimit.

Për veprimtarinë që ne vlerësojmë duhet të merren në konsideratë rekomandimet e përshkruara në pikun 6.5 të këtij vendimi, të cilat po i citojmë në vijim.

6.5 Përpunimi i drurit

Përpunimi industrial i drurit (për shembull mullinj), **prodhimi i mobiljeve**, karton ndërtimi përveç se operacioneve të bluarjes, ruajtjes në magazine.

Ndotës	Normë shkarkimi [mg/m ³]	Shkarkimi prodhimi specifik [kg/t]	Kushte referimi	Shënim
1	2	3	4	5
Lëndë të ngurta	50 ¹⁾ 10 ²⁾		C	3)

Shënim:

1. për të gjitha operacionet teknike përveç pastrimit me zumpara;
2. për pastrimin me zumpara në prodhimin e, skelave të ndërtimit dhe mobiljeve;
3. norma shkarkimi për lëndët organike në prodhimin e kompensatave, dhe në prodhimin e kartonit të ndërtimit dhe mobiljeve duhet të vendosen në mënyrë të ndarë duke marrë në konsideratë kushtet e veprimit.

b. Gjenerimi i zhurmave.

Gjatë punës të pajisjeve/makinerive që kryejnë procese të ndryshme teknologjike të përpunimit të lëndës drusore, në afërsi të këtyre makinerive/pajisjeve (në vendet e punës) janë të pranishme zhurmat. Nga matjet e kryera nga ekspertët e fushës, rezultojnë se intensiteti i këtyre zhurmave nuk kalon 80 dBA.

c. Menaxhimi i mbetjeve të ngurta teknologjike dhe mbetjeve urbane.

Zhvillimi i kësaj veprimtarije shoqërohet me shkarkime të lëndëve të ngurta në tokë, të cilat janë në formë të coprave drusore të cilat nuk gjejnë vend përdorimi në prodhimet e realizuara këtu si dhe e tallashit.

Mbetjet teknologjike, coprat e lëndëve drusore dhe tallashi, arrijnë një sasi prej rreth 2-3 % të sasisë së përgjithme të lëndës drusore të trajtuar. Kështu, rreth 0.45- 0.65 m³/ditë mbetjesh teknologjike, grumbullohet në kuti kartoni dhe vendoset në një vend të caktuar brenda territorit që administrohet ky subjekt.

Mbetjet e ngurta urbane, përbëhen kryesisht nga mbetje të ambalazheve prej letre, kartoni, plastike, qelqi etj. Këto mbetje, shkojnë në kazanët e mbetjeve urbane që gjenden brenda territorit të këtij subjekti dhe, çdo ditë largohen prej aty, drejtë landfillit/inceneratorit të Elbasanit, nga subjekte të kontraktuar nga Bashkia Elbasan.

Vendimi i KM, nr. 402, datë 30.06.2021 "Për Miratimin e Kataloqut Shqiptar të Klasifikimit të Mbetjeve".

Ky vendim miraton katalogun shqiptar të klasifikimit të mbetjeve në përputhje me Katalogun Evropian të Mbetjeve. Në katalogun shqiptar të klasifikimit të mbetjeve stacionet/pikat e tregtimit me pakicë të naftës përfshihen në :

03 MBETJE QË DALIN NGA PËRPUNIMI I DRURIT DHE PRODHIMI I PANELEVE DHE MOBILJEVE, BRUMIT TË LETRËS, LETRËS DHE KARTONIT

- 03 01 Mbetje që dalin nga përpunimi i drurit dhe prodhimi i paneleve dhe mobilieve
- 03 01 05 Pluhur sharre, ashklat, copa prej druri, panele me materiale grimcore dhe me pllaka, të tjera nga ato të përmendura në 03 01 04
- 03 01 99 Mbetje të tjera të paspecifikuara

08 Mbetje nga fabrikimi, formulimi, shpërndarja dhe **përdorimi** (ffshp) i **lëndëve të veshjes (bojëra, llaqe** dhe emalime të tejdukshme), **ngjitës stukove** dhe bojra stampimi.

08 01 12 Mbetje të bojërave dhe llaqeve, nga ato të përmendura në 08 01 11

Të tilla mbetje, duhet të trajtohen me kujdesin maksimal duke vijuar të grumbullohen të veçuara. Do të ishte shumë mirë nëse investitori i kthen ato tek prodhuesi për tu ripërdorur.

20 Metjet urbane (mbetjet shtëpiake dhe tregtare, mbetje industriale e institucionale të ngjashme) përfshirë fraksionet e mbledhura veçmas

- 20 01 01 Letër dhe karton
- 20 01 08 Mbetje të biodegradueshme nga kuzhinat dhe mensat
- 20 01 11 Tekstilet
- 20 01 39 Plastikët

d. Ndikimet negative në karakteristikat fizike të zonës ku zhvillohet projekti.

Nuk vlersohen ndikime negative në karakteristikat fizike të zonës ku zhvillohet kjo veprimtari. Kemi të bëjmë me një zonë rurale, me zhvillimeve të veprimtarive të fermave bujqësore familjare. Në këtë objekt kanë përfunduar ndërhyrjet fizike për ndërtime godinash, rrjetesh inxhinjrike, rrugësh etj.

Në periudha të përcaktuara, kryhen punime për mirëmbajtjen e këtyre ndërtimeve inxhinjrike, sigurisht mbështetur në lejet ndërtimore të miratuara nga pushteti vendor.

e. Ndikimet negative në habitatet dhe biodiversitetin e zonës ku zhvillohet projekti.

Nga zhvillimi i këtij aktiviteti nuk demtohet flora dhe fauna e rrezikuar e cila është përcaktuar në V.K.M-në Nr. 804. dt. 04.12.2003

Zona që shfrytëzohet nuk përfaqëson zonë me rëndësi të veçantë dhe për këtë arsye nuk është parashikuar sipas Strategjisë për "Ruajtjen e Biodiversitetit dhe Planit të Veprimit si Zonë e Mundëshme" për t'u shpallur "Peizazh i mbrojtur".

f. Ndikime sociale nga zhvillimi i projektit të tilla si ndryshimi i përdorimit të tokës dhe burimeve të tjera natyrore si dhe, shqetësime që mund të lindin nga ndikimet në mjedis për shkak të shkarkimeve të ndryshme, zhurmave, rënies së zjarreve etj.

Zhvillimi i këtij aktiviteti nuk ka kërkuar dhe nuk do të kërkojë përdorimin e tokës shtesë veç asaj të miratuar për shfrytëzim.

Probabiliteti i ndodhjes për secilin nga rastet e më sipërme do të varet shumë nga masat mbrojtëse që janë parashikuar të zbatohen.

Zhvillimi i aktivitetit të prodhimit të këpucëve nuk shoqërohet me aksidente mjedisore të cilat mund të sjellin pasoja të dëmshme në treguesit cilësor të mjedisit të vendit ku ponohet dhe në afërsi të tij si:

- ndotje të ujerave nga lëndë të rrezikshme,
- emetime në ajër të gazeve helmuese
- kontaminim të tokës.

7.2. Karakteristikat e ndikimeve negative dhe efektet e rëndësishme të tyre në mjedis.

a. Vlerësimi i ndikimeve.

Proçesi i vlerësimit të ndikimeve negative në mjediset e vendeve të punës dhe në zonën rreth tyre, është i lidhur me kryerjen e një sërë njohjesh dhe vlerësimesh të tilla si:

- Njohja e vlerave natyrore dhe mjedisore të zones.
- Njohja me infrastrukturën inxhinjerie egzistuese dhe me nevojën për plotësim të saj me infrastrukturë të re në plotësim të kërkesave që parashtron projekti që zbatohet.
- Njohja me lëndët e para dhe ato ndihmëse si dhe me energjitë e nevojshme që përdoren për zbatimin e projektit.

Mbështetur mbi këto të dhëna bazë si dhe, në treguesit mjedisor të subjektit të dalë gjatë punës disa vjeçare të tij, ekspertë të fushave të ndryshme bënë përpjekje për të përcaktuar vlerësimet të identifikuar. Vlerësimi i kryer ka të bëjë me efektet e tyre të drejtpërdrejta apo të tërthorta në treguesit cilësor të mjedisit, në zonën ku zhvillohet projekti dhe është një nga fazat më të rëndësishme për zbatuesit e projektit sepse:

- Tregon llojin, elementët dhe kohë zgjatjen e çdo lloji ndikimi të identifikuar.
- Përafrohet me objektivet me tërësinë e bashkëveprimeve të tyre me parametrat mjedisor të zonës ku zhvillohet projekti.

Kriteret e përdorur për vlerësimin e ndikimeve variojnë dhe përcaktohen nga faktorë të përcaktuar dhe, rezultatet e arritura drejtohen kryesisht ndaj përmirësimeve më të mundshme të vlerave të mjedisit të ndikuar.

b. Shtrirja fizike e ndikimeve negative.

Ky parametër vlerëson sipërfaqen apo dimensionet hapësirë të shtrirjes së një ndikimi të përcaktuar e vlerësuar në raport me burimin që gjeneron këtë ndikim.

c. Kohëzgjatja e ndikimeve negative.

Ky parametër vlerëson periudhën kohore se sa mund të zgjasë një ndikim i caktuar në dimensionin kohor dhe kështu mund të kemi ndikim të përhershëm/mbetës apo ndikim të përkohshëm.

Në rastin tonë, kemi të bëjmë me ndikime të përkohshme negative të shkarkimeve në mjedisin psh shkarkimi i pluhurave/tallashit, zhurmave etj.

d. Kthyeshmëria

Ky parametër vlerëson të gjitha mundësitë e kthimit të mjedisit të ndikuar, në gjendjen e tij të mëparëshme apo/ose aftësitë për rehabilitimin dhe regjenerimin e plotë të mjedisit të ndikuar.

e. Rëndësia.

Ky parametër realizon një vlerësim total të të gjithë përmasave të mësipërm dhe njëkohësisht thekson e rekomandon drejtimet më të rëndësishme që duhet ndjekur dhe zbatuar nga drejtuesit e subjektit, për të administruar saktësisht çdo lloj ndikimitë identifikuar.

f. Llojet e ndikimeve të identifikuara (direkte dhe jodirekte).

Ndikimet e identifikuara nga zhvillimi i aktivitetit të prodhimit të këpucëve, janë ndikime të drejtpërdrejta në mjedis.

VIII. TEKNOLOGJIA DHE TEKNIKA TË TJERA TË PROPOZUARA PËR PARANDALIMIN E SHKARKIMEVE OSE, KUR KJO NUK ËSHTË E MUNDUR, PËR PAKËSIMIN E SHKARKIMEVE NGA INSTALIMI, VEÇANËRISHT DUKE ZBATUAR TEKNIKAT MË TË MIRA TË DISPONUESHME.

Duke vlerësuar në tërësi, të dhënave teknike të pajisjeve dhe sistemeve të instaluar në këtë linjë teknologjike, gjykojmë se ato duhet të realizojnë qëllimin për të cilën janë vendosur dhe funksionojnë në këtë proces teknologjik. Vënia plotësisht në punë e tyre për një periudhë relativisht të gjatë kohe, si dhe kryerja e monitorimeve respektive minimalisht çdo gjashtë muaj, do të reflektojnë rezultate, analiza e të cilave do të dëshmojë për:

- i. Përputhshmërinë e plotë apo të pjesëshme të punës së tyre me linjën teknologjike si dhe kërkesat e standartit për shkarkimet në mjedis;
- ii. Nevojën për ndryshime të parametrave teknologjik apo për ndryshime konstruktive.

Vlerësimi i përgjithshëm i zhvillimeve në këtë veprimtari dëshmon se të gjitha llojet e shkarkimeve janë të përkohëshme. Treguesit cilësor të lëndëve që shkarkohen si dhe sasitë respektive të sejcilës prej tyre nuk kanë influenca mbetëse në cilësinë e mjedis dhe, nuk mund të çojnë më tej në përqasje të treguesve cilësorë aktualë të mjedisit.

IX. ALTERNATIVËN NË LIDHJE ME ZGJEDHJEN E VENDIT TË INSTALIMIT DHE TEKNOLOGJINË E PËRDORUR.

Disa prej përparësive të zgjedhjes së këtij trualli po i pasqyrojmë në vijim:

- Gjendet në një zonë me infrastrukturë inxhinjerie të plotësuar.
- Është e lidhur organikisht me rrjetin rrugor kombëtar.
- Gjenden lehtësisht persona të kualifikuar për të kryer proceset e punës, të programuar nga kjo veprimtari.

Pajisjet e instaluara si dhe parametrat teknologjikë me të cilët punojnë këto pajisje, besojmë se janë bashkëkohore, nisur nga fakti që ato vijnë nga vende të BE-së.

X. MASAT PËR PARANDALIMIN DHE RIKUPERIMIN E MBETJEVE (NËSE ËSHTË E NEVOJSHME).

Drejtuesit teknik dhe ligjor të subjektit i kanë kushtuar vemendje maksimale eliminimit të të gjitha llojeve të mbetjeve të krijuara nga kjo veprimtari. Në vijim po përshkruajmë mënyrat apo procedurat që zbatohen në trajtimin e mbetjeve të krijuara.

- a. Mbetje e teknologjike të ngurta, që dalin gjatë proceseve të prerjes, kontrollit teknik etj.

Mbetjet teknologjike, coprat e lëndëve drusore dhe tallashi, arrijnë një sasi prej rreth 2-3 % të sasisë së përgjithme të lëndës drusore të trajtuar. Kështu, rreth 0.45- 0.65 m³/ditë mbetjesh teknologjike, grumbullohet në kuti kartoni dhe vendoset në një vend të caktuar brenda teritorit që administrohet ky subjekt.

- b. Mbetje urbane të cilat përbëhen nga ambalazhe të letrës, kartonit, plastikës, qelqit, drurit, mbetje ushqimore nga veprimtaria njerzore etj.

Mbetjet e ngurta urbane, përbëhen kryesisht nga mbetje të ambalazheve prej letre, kartoni, plastike, qelqi etj. Këto mbetje, shkojnë në kazanët e mbetjeve urbane që gjenden brenda teritorit të këtij subjekti dhe, çdo ditë largohen prej aty, drejtë landfillit/inceneratorit të Elbasanit, nga subjekte të kontraktuar nga Bashkia Elbasan.

XI. MASAT PËR PËRDORIMIN EFIÇENT TË ENERGJISË.

Të gjitha makineritë, pajisjet e instaluara në këtë subjekt janë blerë në vende të Bashkimit Europjan, kryesisht në Itali. Janë pajisje bashkëkohore me sisteme të komandimit individual të punës së tyre, sepse i tillë është edhe operacioni i punës së tyre. Kështu çdo njera prej tyre punon sa kohë është e nevojshme dhe gjatë gjithë kohës tjetër qëndron pa punuar pa cënuar punën e pajisjeve dhe makinerive të tjera. Kjo mënyrë shfrytëzimi bën të mundur kontrollin rigoroz të punës së tyre dhe për rrjedhojë edhe një konsum energjije të kontrolluar në nivelet më të pranushme. Të gjitha këto dëshmojnë për një punë normale të elektromotorrëve që vënë në lëvizje këto pajisje dhe për shfrytëzim eficient të energjisë elektrike.

Sistemi i ndriçimit të ambienteve të punës është i plotësuar me pajisje ndriçimi ekonomike, duke krijuar edhe këtu kushte për një shfrytëzim eficient të energjisë elektrike.

XII. MASA TË TJERA TË PLANIFIKUARA NË PËRPUTHJE ME PARIMET E PËRGJITHSHME QË RREGULLOJNË DETYRIMET THEMELORE TË OPERATORIT, DMTH:

- a. Janë marrë masat e nevojshme për të parandaluar aksidentet dhe për të kufizuar pasojat e tyre.

Subjekti ka një periudhë relativisht të gjatë kohe që ushtron këtë veprimtari, në shfrytëzimin e linjave teknologjike përkatëse. Kështu duhet të pranojmë që persosneli punojës ka fituar eksperiencën e mjaftueshme në realizimin e prodhimeve të përcaktuara si dhe në shfrytëzimin e makinerive dhe pajisjeve teknologjike. Janë hartuar rregullat për shfrytëzimin e këtyre makinerive dhe pajisjeve teknologjike si dhe ato të mbrojtjes në punë.

Ne vlerësojmë se është e nevojshme plotësimi i këtyre rregulloreve me ato të mbrojtjes nga zjarri si dhe të manovrimeve që duhet të kryhen në rastet e ndodhjes së aksidenteve të ndryshme, teknike e teknologjike.

Krahas tyre duhet të vijojë trajnimi i punonjësve të këtij subjekti për njohjen e plotë të të gjitha rregulloreve të hartuara.

- b. Janë ndërmarrë masat e nevojshme, me ndërprerjet definitive të aktiviteteve, për të shmangur ndonjë rrezik të ndotjes dhe kthimin e vendit të operimit në gjendje të kënaqshme.

Është kryer një investim i rëndësishëm në disa drejtime si, në infrastrukturën inxhinjrike (ndërtesë, rrjete inxhinjrike etj) instalimin e linjave teknologjike dhe në trajnimin e personelit punonjës.

Të gjitha këto me idenë e një zhvillimi të qëndrueshëm, si nga ana financiare ashtu edhe në prespektivën kohore të zhvillimit të tij. Drejtuesit e subjektit nuk mendojmë akoma për të vlerësuar ndërprerjen e zhvillimit të këtij aktiviteti dhe, për këtë arsye nuk kanë hartuar programet që do të zbatohen për mbylljen e kësaj veprimtarije.

Në përgjigje të kërkesave të këtij kapitulli, në vijim po pasqyrojmë disa prej drejtimeve më të mira të mundëshme, që duhen vlerësuar, analizuar dhe zbërthyer në një plan të detajuar nga drejtuesit e subjektit. Ato duhet të vlerësojnë gjithashtu edhe përcaktimet që do të përshkruhen në lejen e mjedisit, të cilat kanë lidhje me këtë kapitull.

Egziston një përvojë pozitive në ndërprerjet e përkohëshme të aktivitetit prodhues në këtë linjë teknologjike. Këto ndërprerje janë të zakonëshme, nisur nga organizimi i punës vetëm me një turn dhe me ditë pushimi javor dhe të të gjithë festive zyrtare.

Mbyllja përfundimtare ka kërkesa më rigorozë të cilat kërkojnë gjithashtu procedurë të përcaktuara saktësisht, për çdo stad zhvillimi të proceseve që duhen kryer për mbylljen e aktivitetit. Kështuqë, kërkohen studime të plota nga grupe inxhinjresh apo ekspertësh të

fushave të ndryshme, të kryera në përputhje me kërkesat e legjislacionit financiar, mjedisor, të administrimit të teritorit, të efekteve sociale etj. Krahas kryerjes së këtyre studimeve, duhet të përgatitet dokumentacioni përkatës për marrjen e lejeve të nevojshme, si psh vendi ku do hidhen mbeturinat që krijohen, metalike, plastike gome, druri, vajrash, inertesh etj. Çdo të bëhet me truallin pas lirim të tij, do të vijojë të qëndrojë si një truall për përdorim industrial apo do përshtatet për veprimtari të tjera!?

Duke vlerësuar kërkesat e kësaj rubrike, ne mund të pohojmë se ndërpreja e kësaj veprimtarie nuk sjell pasoja në ndjeshme në treguesit mjedisor të zonës ku ai zhvillohet.

Nëse mbyllet kjo veprimtari atëherë do të hiqen të gjitha pajisjet e instaluara. Godina do të qëndrojë në gjendjen e tanishme apo mund të përshtatet rishtas për zhvillimin e ndonjë aktiviteti tjetër.

XIII. MONITORIMI I PLANIFIKUAR I SHKARKIMEVE NGA INSTALIMI.

Monitorimet duhet të kryhen nga laboratorë të akredituar për vlerësimin e shkarkimeve në mjedis, në përputhje me kërkesat e legjislacionit respektiv, për shkarkimet në ajër dhe nivelin e zhurmave.

Parametri	Frekuenca e monitorimit	Aksesi në vendodhjet e matjeve
Për lëndët e ngurtw, pluhura tw tallashit.	Çdo 6 muaj	Vende të punës ku kryhen proceset e prerjes, shpimit, zmerilimit etj.
Niveli i zhurmave	Çdo 6 muaj	Oxhaku i sistemit të aspirimit.
		Aspiratori i sistemit të aspirimit Sektori ku janë instaluar makinat qepëse profesionale

LOERMA - FUND-SHPK

Laborator i Akredituar

Çfarëdo gjësi për punën tuaj

Ermal Banja

Ebuja 23'



Loerma SHPK
1998



REPUBLIKA E SHQIPËRISË
AGJENCIA SHTETËRORE E KADASTRËS

ÇERTIFIKATË REGJISTRIMI PRONËSIE

PRONARI/BASHKËPRONARËT		
Emri (Emër, Atësi dhe Mbiemër)	Nr. Personal Id	Pjesa(-/-)
Qemal Agim Lamçja	I60325017E	1/1

Numri i Pasurisë	22/9/1-ND		
Kodi Unik	1732011047		
Zona Kadastrale	1732		
Lloji i Pasurisë	NDERTESE		
Sipërfaqja e pasurisë (m2)	Totali: 817.8	Truall: 0	Ndërtesë: 817.8
Vlera Aktuale e Pasurisë	1		
Adresa e Pasurisë	ELBASAN, ELBASAN, Rr.: GJERGJAN		

DREJTORI
Mariglen Disha

Mariglen
Disha

Digitally signed by
Mariglen Disha
Date: 2022.07.05
03:42:15 +02'00'

Data e lëshimit 05/07/2022



Vulosur elektronikisht nga Drejtoria
Vendore Elbasan
Date: 2022/07/05 15:41:52 +02'00'
I60325017E2022070515414555L1014

ASHK

Shënim: Ky dokument është gjeneruar dhe vulosur me anë
te një procedure automatike nga një sistem elektronik (Agjencia Shtetërore e Kadastrës)



REPUBLIKA E SHQIPËRISË
AGJENCIA SHTETËRORE E KADASTRËS

KARTELA E PASURISË SË PALUAJTSHME

Kodi Unik 1732011047
(Nga , Në)

A - TË DHËNAT E PASURISË

Zona Kadastrale Nr. 1732 , Lloji i Pasurisë: NDERTESE , Nr. i Pasurisë: 22/9/1-ND , Sipërfaqja Totale 817.8 m2, (Nga të Cilat Truall 0 m2; Ndërtesë 817.8 m2)

Indeksi i Hartës Kadastrale K-34-101-209-D , Numri i Pemëve: 0 ,

Adresa e Pasurisë: Bashkia ELBASAN , Rruga GJERGJAN , Ndërtesa Nr. , SH/K ,

Apartamenti Nr.

Vlera e Pasurisë:

Fillestare 1 Leke (Akti Nr. 2554 , Dt. 20/05/2022), Rivlerësim (Akti Nr. , Dt.)

B – TË DHËNAT E TITULLIT TË PRONËSISË

Pronari: Qemal Agim Lamçja , Nr. Identifikimi/NIPT I60325017E , Pjesa Takuese 1/1, Lloji i Pronësisë: I

Adresa e Pronarit: Bashkia ELBASAN , Rruga GJONME GJERGJAN 01060016 , Ndërtesa Nr. 10 , SH/K 1 , Apartamenti Nr.

Akti i Fitimit të Pronësisë: Emërtimi: Leje legalizimi , Nr. 2554 , Datë: 20/05/2022

Regjistruar: Nr. 01097 , Datë: 05/07/2022

**Pjesëmarrës në Bashkëpronësi të Detyrueshme për Pasurinë Nr. , me Kod Unik*

B/1 – TË DHËNAT E REGJISTRIMIT PARAPRAK

Akti Paraparak i Fitimit të Pronësisë: Emërtimi: , Nr. , Datë:

Përshkrimi i Objektit të Aktit:

Regjistruar: Nr. , Datë:



REPUBLIKA E SHQIPËRISË
AGJENCIA SHTETËRORE E KADASTRËS

KARTELA E PASURISË SË PALUAJTSHME

C-TË DREJTAT REALE

Nr. Regjistrimi	Dt. Regjistrimi	Lloji i të Drejtës	Të Dhënat e Aktit			Afati i Vlefshmërisë	Përfitues	
			Emërtim	Nr.	Datë		Emër Atësi Mbiemër	Nr. Identifikimi/ NIPT
00001097	05/07/2022		KJO NDERTESE NDODHET MBI PASURINE NR.22/S VOL.3 FAQE 12 NE EMER TE QEMAL LAMÇJA PERSON FIZIK LIDHJE TR+ND			0		

D - KUFIZIMET E PRONËSISË

Nr. Regjistrimi	Dt. Regjistrimi	Lloji i Kufizimit	Të Dhënat e Aktit			Afati i Kufizimit	Përfitues/Kërkues	
			Emërtim	Nr.	Datë		Emër Atësi Mbiemër	Nr. Identifikimi/ NIPT

E - INFORMACIONE TË TJERA PËR PRONËN

Lloji i Informacionit: , Emërtimi i Aktit: , Nr. , Datë:

Regjistruar: Nr. , Datë:

Përshkrimi: NDERTESE SOCIAL - EKONOMIKE NJE KAT + NJE KAT NENTOKE, KATI NENTOKE 236.4M², KATI PERDHE 817.8M²

DREJTORI
Mariglen Disha

Mariglen Disha
Disha

Digitally signed by:
Mariglen Disha
Date: 2022.07.05
03:43:20 +02'00'

Data e lëshimit 05/07/2022



Vulosur elektronikisht nga Drejtori
Vendore Elbasan
Date: 2022/07/05 09:08:59 +02'00'
160325017E2022070509065239ASHK_

Vihet në veshje se ky dokument është gjeneruar dhe vulosur me anë të një procedurë automatike nga një sistem elektronik (Agjencia Shtetërore e Kadastrës)

REPUBLIKA E SHQIPERISE
AGJENCIA SHTETERORE E KADASTRES

FRAGMENT I HARTES KADASTRALE

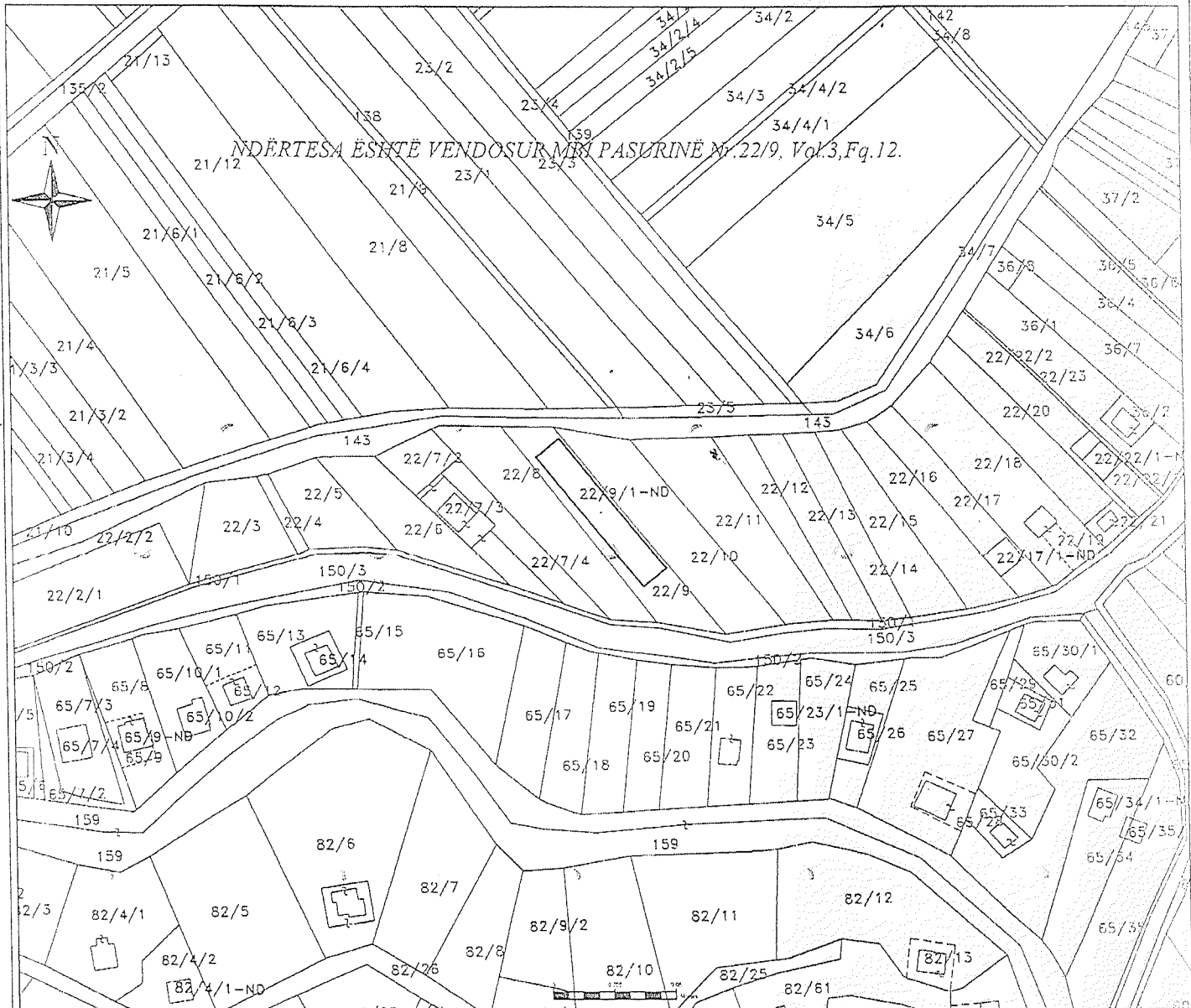
JNA KADASTRALE: 1732

KODI UNIK: _____

NUMRI PASURISE : 22/9/1-ND

INDEX I HARTES:K-34-101-(209-D)

KORNIZA REFERUESE GJEODEZIKE SHQIPTARE



SH 1:2500

DREJTORI
(MARIIGLEN DISHA)

Data e ilesimit 29/06/2022
Nr Serial: _____

SHPJEGUES

□ PARCELA

■ NDERTESA

Shenim: Ky dokument eshte gjeneruar dhe qarkullon digjitalisht nga Agjencia e Kadastres (Vendore Elbasan)
Data: 2022/06/15 11:21:02:00
160325017E2022070515411598014

Mariglen

Digitally signed by
Mariglen Disha



(Handwritten signature)

GENPLAN

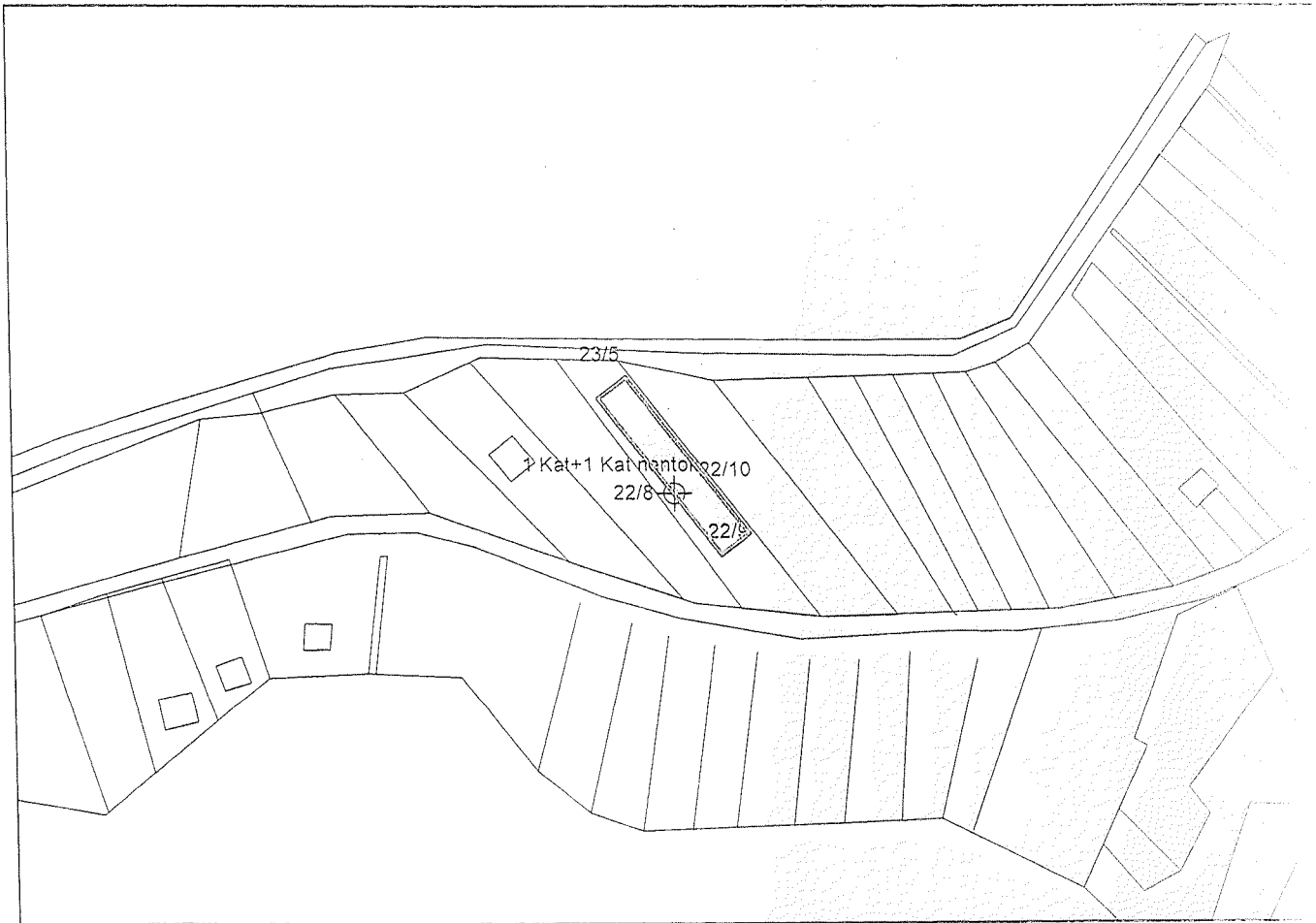
DREJTORIA E ALUIZNI-T : ELBASAN
 QARKU: ELBASAN
 BASHKIA: ELBASAN
 ZONA KADASTRALE: 1732
 ADRESA E PASURISË: GJERGJAN
 INDEKSI I HARTËS: K-34-101-(209-D)
 SHKALLA: 1:2.500

NUMRI UNIK (INDEKS): 04_8315879
 NR. I APLIKIMIT: 116
 NR. PASURISË: 22/9
 SIPërFAQE E PARCELËS NDËRTIMORE = 817.8
 SIPërFAQE ME KALIM PRONËSIE = JO
 SIP. SHTET = JO SIP. E TË TRETËVE = JO
 SIPërFAQE E BAZËS SË NDËRTIMIT = 817.8
 POSEDUESI: QEMAL emër AGIM atesia LAMÇJA mbiemër

x= 417784.65
 y= 4544131.42

KRGJSH

x= 417874.71
 y= 4544131.42



x= 417784.65
 y= 4544068.37

Legjenda

- HYRJA
- NDARJE_2351
- ndertese
- OBJEKTI
- PARCELA
- KUFÏ PARCELE

x= 417874.71
 y= 4544068.37

KUFITARËT:

VERI Nr.Pas 22/9
 JUG Nr.Pas 22/9
 LINDJE Nr.Pas 22/9
 PERENDIM Nr.Pas 22/9

SEKTORI I HARTOGRAFISË:

SPECIALIST NEVILA SULA
 PËRGJEGJËS ARTUR HASANI

SEKTORI I ÇËSHITJEVE TË PRONËSISË:

SPECIALIST BLENDAR BANJA

DREJTOR / PËRFAQËSUES I SUBJEKTIT: MARIËGLEN emër

DISHA mbiemër

nënshkrimi

GENPLAN

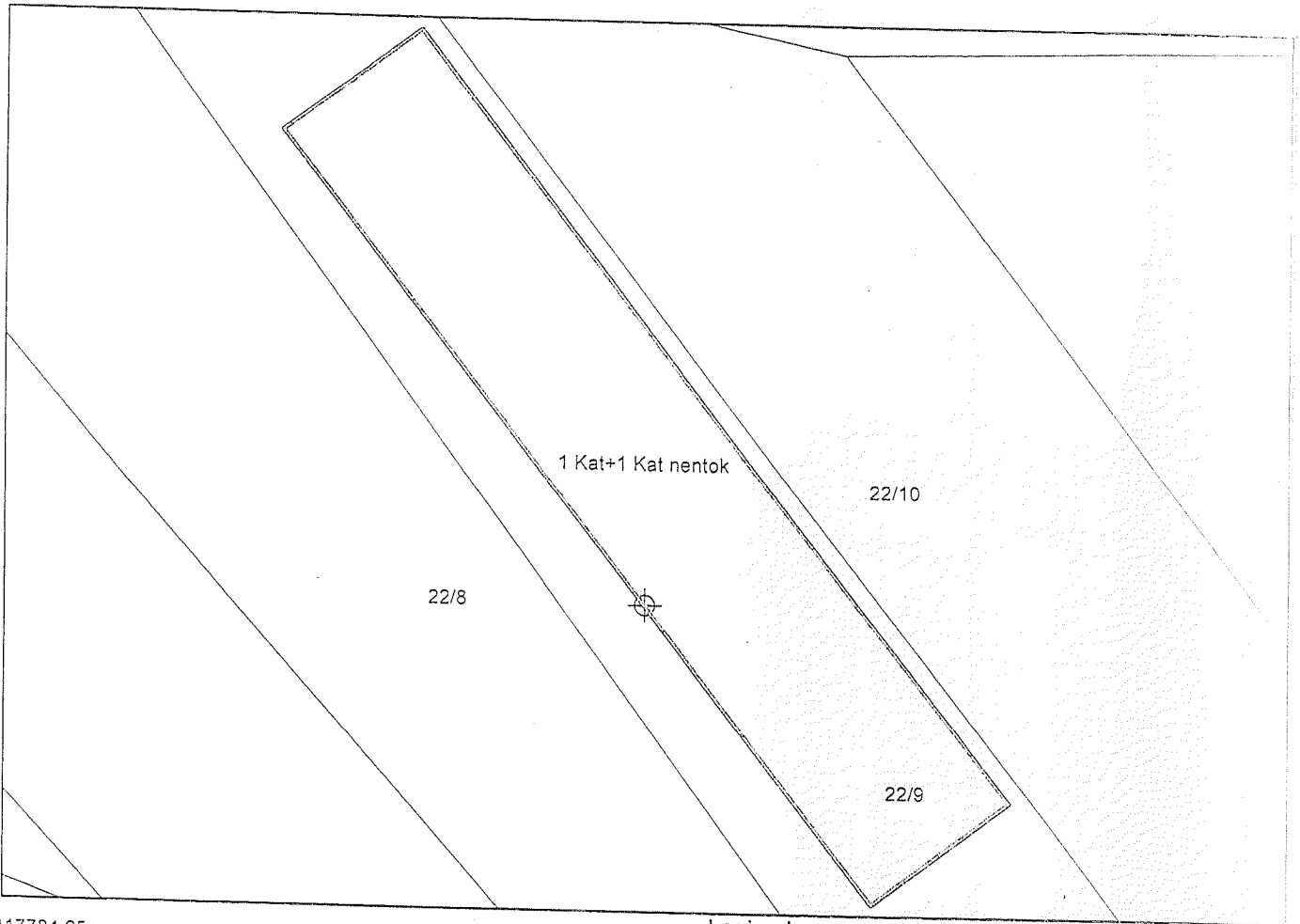
DREJTORIA E ALUIZNI-T : ELBASAN
 QARKU: ELBASAN
 BASHKIA: ELBASAN
 ZONA KADASTRALE: 1732
 ADRESA E PASURISË: GJERGJAN
 INDEKSI I HARTËS: K-34-101-(209-D)
 SHKALLA: 1:500

NUMRI UNIK (INDEKS): 04_8315879
 NR. I APLIKIMIT: 116
 NR. PASURISË: 22/9
 SIPËRFAQE E PARCELËS NDËRTIMORE = 817.8
 SIPËRFAQE ME KALIM PRONËSIE = JO
 SIP. SHTET = JO SIP. E TË TRETËVE = JO
 SIPËRFAQE E BAZËS SË NDËRTIMIT = 817.8
 POSEDUESI: QEMAL emër AGIM atesia LAMÇJA mbiemër

x= 417784.65
 y= 4544131.42

KRGJSH

x= 417874.71
 y= 4544131.42



x= 417784.65
 y= 4544068.37

Legjenda

- ⊕ HYRJA
- NDARJE_2351
- ndertese
- ▭ OBJEKTI
- ▭ PARCELA
- ▭ KUPI PARCELE

x= 417874.71
 y= 4544068.37

KUFITARËT:

VERI Nr.Pas 22/9
 JUG Nr.Pas 22/9
 LINDJE Nr.Pas 22/9
 PERENDIM Nr.Pas 22/9

SEKTORI I HARTOGRAFISË:

SPECIALIST NEVILA SULA
 PËRGJEGJËS ARTUR HASANI

SEKTORI I ÇËSHTJEVE TË PRONËSISË:

SPECIALIST BLEDAR BANJA

DREJTOR / PËRFAQËSUES I SUBJEKTTIT: MARIQLEN DISHA
 emër mbiemër nënshkrimi