

RAPORT I VLERESIMIT TE NDIKIMIT NE MJEDIS

Linje perpunimi mishi (Thertore)



Investitori: Shoqeria “ÇUNAT TONE” shpk Tirane

**Ekspert i VNM-se dhe Auditimit Mjedisore
Gezim HAXHIU**

Adresa: Fshati Damjan- Fortuzaj Njesia Adm. Vaqarr Bashkia Tirane

Permbledhje jo teknike e Vlersimit te Ndikimit ne Mjedis
Objekti: Linje Perpunimi Mishi (Thertore) e Shoqerise “ÇUNAT TONE”shpk Fshati Damjan-Fortuzaj
Njesia Administrative Vaqarr; BashkiaTirane.

SEKSIONI I^{re}

1. Hyrje	faqe 3
1.1.Te Pergjithshme	faqe 3
1.2. Permbledhje e te dhenave	faqe 5
1.3. Qellimi dhe objektivat e zonimit te projektit.	faqe 7
1.4. Profili i Kompanise « ÇUNAT TONE » shpk	faqe 8

SEKSIONI II-te

Kuadri Ligjore Vendor dhe Nderkombetare	faqe 9
2.1. Permbledhje e bazes Ligjore per Manaxhimin e Mjedisit	faqe 9
2.2. Legjislacioni Nderkombetare	faqe 11
2.3. Qellimi i hartimit te VNM	faqe 15

SEKSIONI III-te

Permbledhje e te dhenave ne Raportin e VNM	faqe 18
3.1. Vendodhja e Objektit Thertore	faqe 19
3.2. Treguesit Urbanistik	faqe 20

SEKSIONI IV -ter

4.1. Aresyet e zgjedhjes se Aktivitetit Thertore	faqe 20
4.2. Plan vendosjen, skema teknologjike dhe kapacitetin e prodhues	faqe 21
4.3. Lista e Makinerive qe bejne pjese ne projekt	faqe 25
4.4. Pershkrimi teknologjik	faqe 26
4.5. Ilustrimi fotografik	faqe 30
4.6. Kapaciteti Prodhues	faqe 38
4.7. Informacion per shkarkimet ne Mjedis	faqe 38

SEKSIONI V-te

Pershkrimi i Instalimeve qe bejne pjese ne project	faqe 38
--	---------

SEKSIONI VI-te

6. Te dhena per Mjedisin ekzistues	faqe 39
6.1. Te pergjithshme . Rajoni i Tiranes	faqe 39
6.2. Mjedisi Fizik.	faqe 39
6.3. Pershkrimi i klimes	faqe 40
6.4. Kushtet Klimaterike	faqe 42
6.5. Hidrollogjia	faqe 43
6.6. Popullsia	faqe 43
6.7. Toka	faqe 43
6.8. Flora dhe fauna	faqe 44
6.9. uji me elementet e tije	faqe 44
6.10. Ajri dhe cilesia e tije	faqe 44
6.11. Trashigimia artitektonike e historike, zonal arkeologjike e tiparet e tyre	faqe 44
6.12. Perdorimi rekreativ	faqe 45

Seksioni i VII-te

Identifikimi i ndikimeve ne Mjedis.	faqe 45
7.1 Te Pergjithshme	faqe 45
7.2. Ndikimet e pritshme ne Mjedis	faqe 45
7.2.1. Shkarkimet ne ujra	faqe 45
7.2.2. Ndikimi ne toke	faqe 46
7.2.3. Ndikimi ne ndotjen e ajrit	faqe 46
7.2.4. Mbetjet e ngurta	faqe 49
7.2.5. Ndikimi ne Zhurma	faqe 49
7.3. Impakte dhe masat per mbrojtjen e komunitetit.	faqe 50
7.3.1. Cilesia e ajrit	faqe 51
7.3.2.. Cilesia e ujrave	faqe 52
7.3.3. Zhurmat	faqe 53
7.3.4. Mbetjet urbane dhe teknologjike	faqe 53

SEKSIONI VIII-te

8. Informacion per kohzgjatjen e mundeshme te ndikimeve negative te identifikuara **faqe 55**

SEKSIONI IX-te

9. Te dhena per shtrirjen e mundeshme hapsinore te ndikimit negative ne mjedis qe nenkupton distancen fizike nga vendendodhje e projektit dhe vlera e ndikuar qe perfshihet ne to. **faqe 56**

SEKSIONI X-te

10. Mundesia e raabilitimit te mjedisit te ndikuar dhe mundesite e mjedisit te ndikuar te siperfaqes ne gjendjen e meparshme te ndikuara si dhe kostot e peraferta per reabilitim **faqe 57**

SEKSIONI XI-te

11. Masat e mundeshme per shmangjen dhe zbutjen e ndikimeve ne Mjedis.	faqe 57
11.1. Masat për reduktimit te emetimet në ajër	faqe 57
11.2. Masat per reduktimit te emitimeve ne toke	faqe 58
11.3. Masat per reduktimeve e ndukimeve ne ujrat siperfaqesore	faqe 58
11.4. Masat zbutëse për reduktimin e ndikimeve në biodiversitet	faqe 58
11.5. Masat zbutëse për reduktimin e ndikimeve në peisazh	faqe 58

SEKSIONI XII-te

12. Ndikimet e mundeshme ne mjedis nderkufitare (ne se projekti ka natyre te tille) **faqe 59**

SEKSIONI XIII-te

13. Konkluzione dhe Detyra **faqe 59**

RAPORT

I Vleresimit te Ndikimit ne Mjedis

Objekti: Linje perpunimi mishi (Thertore) e Shoqerise “ÇUNAT TONE ” shpk Tirane

1. Hyrje

1.1. Te Pergjithshme

Shoqëria “ÇUNAT TONE ” Sh.p.k e regjistruar në Qendrën Kombëtare të Regjistrimit në datë

16.12.2022, me qendër në Tiranë me NIPT **L61628029K** e përfaqësuar nga Z. Artan ROÇI, me aktivitet Prodhim, Perpunim dhe shperndarje te ushqimeve per njerez (Thertore, mish i kuq)

Në funksion të realizimit të veprimtarisë ka marre me qera nje thertore qe ushtronte aktivitetin në nje ambient te Shoqerise “SOFRALB” shpk, Thertore, ndodhur në fshatin Fortuzaj - Vaqarr, Njesia Administrative Vaqarr Bashkia Tirane.

Për të vijuar me ushtrimin e aktivitetit Thertore Shoqeria “**SOFRALB**” shpk ishte paisur me Leje Mjedisore Tipi C. PN-4758-01-2013. Bazuar ne Ligjin 10081 date 23.02.2009 Per Licencat, Autorizimet dhe Lejet qe trajtohen nga/apo nepermjet Qendres Kombetare te Bisnesit (QKB) dhe disa rregullime te tjera nenligjore te perbashketa te ndryshuar me Ligji 10448 date 14.7.2011 Per Lejet e Mjedisit te ndryshuar Shtojca 1, Lejet e Mjedisit Tipi A,B dhe C ne vartyesi te kapacitetit prodhues kufi **Shoqeria “ÇUNAT TONE ”shpk** duhet te aplikoj prane QKB-se.

Referuar VKM nr. 419, date 25.06.2014 te ndryshuar, Kreu III “Procedura per shqyrtimin e kerkeses dhe kushteve per Leje Mjedisore Tipi B. Nga shqyrtimi eshte konkluduar se: Leja Mjedisore ekzistuese PN-4758-01-2013 per aktivitetin Linje Perpunim mishi (Thertore) me vendodhje Fortuzaj Vaqarr, Tirane qe Shoqeria “SOFRALB”shpk disponom dhe nepermjet kontrates se qeradhenjes ja ka dorzuar **Shoqerise “ÇUNAT TONE ” shpk** eshte e barasvlefshme me Vendimin Paraprak te AKM-se apo Deklarates Mjedisore te Ministrit. Per sa siper **Shoqeria “ÇUNAT TONE ”shpk** te vazhdoje procedurat per paisje me Leje te re Mjedisore.

Vendi yne gjate viteve te fundit ka miratuar nje sere ligjesh dhe vendimesh te Keshillit te ministrave ne fushen e mbrojtjes se mjedisit, duke permiresuar ndjeshem legjislacionin mjedisor dhe social ekonomik te vendit. Gjithashtu gjate kesaj periudhe Shqiperia ka nenshkruar edhe nje sere konventash dhe protokollesh ne klimen e permiresimit te cilesise mjedisore ne vend dhe rajon.

Disa prej ketyre konventave te nenshkruara jane:

- Konventa e Aarhus per akses ne informacion, pjesemarrje te publikut ne vendim marrje ambjentaliste dhe akses te drejtesise ne ceshtjet ambjentaliste, te ratifikuar meLigjin:

Nr. 8672, date 26 tetor 2000,

Permbledhje jo teknike e Vlersimit te Ndikimit ne Mjedis
Objekti: Linje Perpunimi Mishi (Thertore) e Shoqerise "ÇUNAT TONE"shpk Fshati Damjan-Fortuzaj
Njesia Administrative Vaqarr; BashkiaTirane.

- Konventën e Rio De Janeiro-s per Biodiversitetin, te ratifikuar me 10 Nentor 1996
- Konventa per Vlerësimin e Ndikimit në Mjedis në kontekstin ndërkuftar ESPOO, Finlandë, me 25 shkurt 1991
- Konventa mbi Ndotjen Atmosferike në distanca të mëdha, Gjenevë, Zvicër, me 13 nëntor 1979.
- Konventa për Ruajtjen e Florës dhe Faunes së egër dhe mjedisit natyror të Europës Ne Bernë, 19 shtator 1979. Etj.

Duke qene anetare e nje numri konventash nderkombetare, si rrjedhoje eshte i detyruar te zbattoj nje sistem sa me efektiv ne fushat ekonomik-social-mjedisor, per rregullimin e territorit sidomos ne funksion te zgjidhjes se problemeve te ndryshme mjedisore. "Mjedisi eshte burimi i gjithckaje per te cilen njerezit kane nevojte per te jetuar dhe per tu zhvilluar".

Tre jane elementet qe nevojiten nje kombi: njerezit, burimet ekonomike dhe mjedisi ku jetojme. Keto jane te lidhur shume me njerin-tjetrin dhe nuk bejne dot pa to. Sa me i degraduar te jete mjedisi aq me keq ndikon ne shendetin e njeriut dhe zhvillimin ekonomik-social. Prandaj duhet nje menaxhim sa me mire i ketyre tre faktoreve.

Studimi mjedisor miratohet ne **Agjensine Kombetare te Mjedisit** Tirane, ku ky institucion i mjedisit ka si objekt:

- a) Te mbroje mjedisin.
- b) Krijimin e nje stukture urbane me orientim ekologjik.
- c) Te ruaj burimet natyrore dhe tiparet e peisazhit.
- d) Te ndertoj nje infrastrukture inxhinierike per te gjithë zonen e studiuar si element baze per mbrotjen e mjedisit.
- e) Marrja parasysh te zonave me karakter historik dhe vecori te spikatura ambientale dhe te peisazhit, duke specifikur vendin ku do te studiojme nga planet lokale, parqe natyrore, zona te mbrojtura.
- f) Elemente qe parashikon normativa ne drejtim te vleresimit te ndikimit ne mjedis (VNM).

Raporti i vlersimit te ndikimit ne mjedis (VNM) duke u bazuar ne zhvillim strategjik te **Fshatit Fortuzaj, Njesia Administrative Vaqarr; BashkiaTirane** te perfshije planifikimin, reabilitimin dhe masat zbutese te ndikimit te projektit ne kete zone.

Do te paraqesim gjendjen e ndikimit te ketij studimi mbi mjedisin e zones dhe shendetin e njerezve, do te shqyrtojme faktoret pozitiv dhe negativ mjedisor, do te paraqesim skemat e reabilitimit dhe masat zbutese dhe reduktimin e impakteve negative.

1.2. PERMBLEDHJE E TE DHËNAVE

- Aktiviteti: Linje Perpunimi mishi (Thertore)
- Siperfaqja e pergjithshme truallit 2000 m². Siperfaqja e Ndertimit 785 m²
- Siperfaqja e Ndertimit te Thertores 689 m²
- Siperfaqja e Ndertimit te stalles 69 m²
- Shoqeria “**ÇUNAT TONE**” shpk Fshati Damjan-Fortuzaj. Njesia Administrative Vaqarr Bashkia Tirane
- NIPT **L61628029K**
- Vendodhja e aktivitetit : Fshati Vaqarr, Njesia Administrative SVaqarr; Bashkia Tirane

Laje e Tipit B

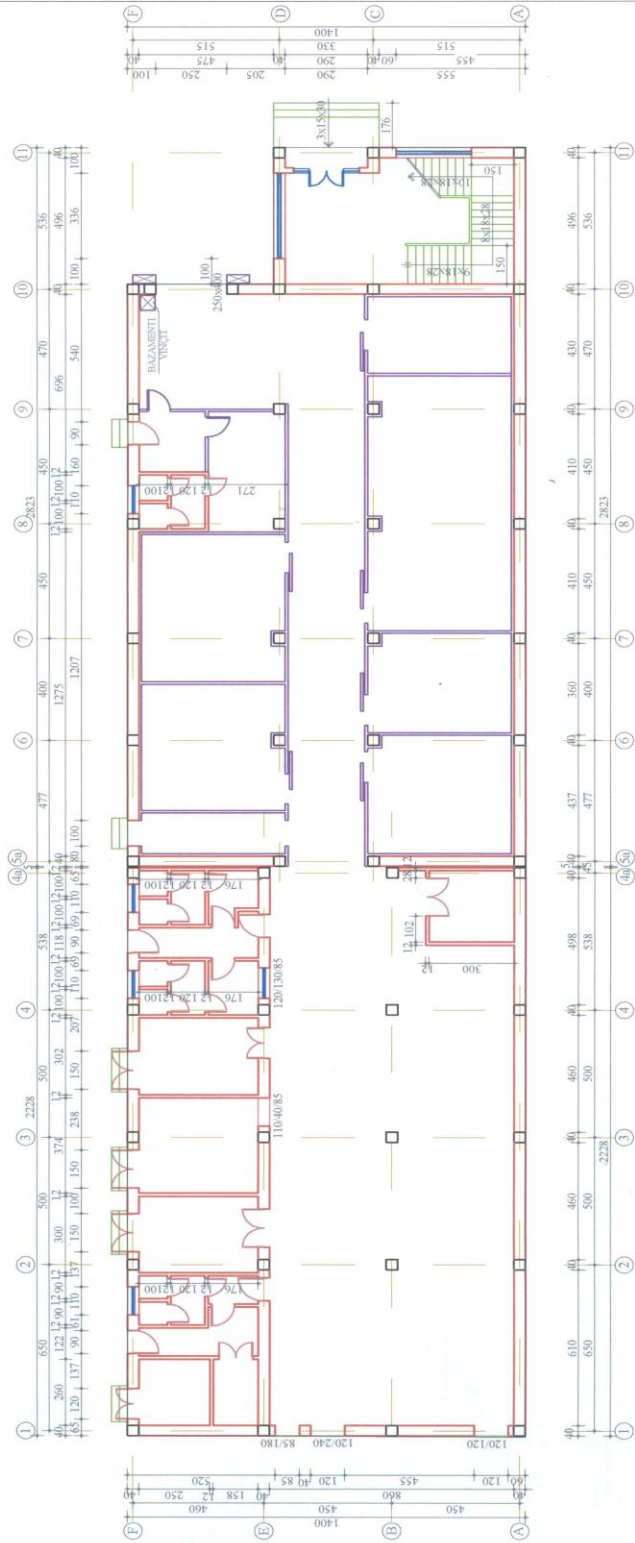
- Pergatiti VNM-ne Studio: “SORI-AL” shpk me Specialistet e Saje

Prof. Dok. Rexhep Koçi, Gezim Haxhiu

- Kapaciteti prodhues e perpunues i qumshtit **5 ton** ne dite
- Menyra Komunikimit Cel. **068 874 0444**

Përmbledhje jo teknike e Vlersimit te Ndikimit ne Mjedis
 Objekti: Linje Perpunimi Mishi (Thertore) e Shoqerise “ÇUNAT TONE”shpk Fshati Damjan-Fortuzaj
 Njesia Administrative Vaqarr; BashkiaTirane.

PLANIMETRIA NE KUOTEN +1.00



TIRANE		Objekti: LINJA E PERUNIMIT TE MISHIT VAQARR	
	ENJERITMI:	PLANIMETRIA E KATIT PRISHE	
	PROJEKTUES	Ark. Dervish BILALI	
	KONSTRUKTOR	Ing. Nora BILALI	
	ELEKTROK	Ing. Vll. MULLA	
H/S	Ing. Mirela BABI		

1.3. QELLIMI DHE OBJEKTIVAT E ZONIMIT TE PROJEKTIT

Qellimi i ketij aktiviteti: Aktiviteti ka per qellim prodhimin , perpunimin ,paketimin dhe ne fund tregtimin e mishit dhe nenproduktet e tije si elemente shume te rendesishem per tregun e konsumatorin shqiptare dhe te huaj. Me metodat dhe kriteret inxhinierike te aktivitetit do te njihemi ne kapitullin e përshkrimit te veprimtarisë.

Qillimi i VNM-se: Te siguroi vlerësimin e përgjithshëm, te integruar dhe ne kohe te ndikimeve mjedisore, te projekteve ose veprimtarive qe kërkojnë te zbatohen, duke parandaluar dhe zbutur ndikimet negative ne mjedis;

Objekti ne shqyrtim eshte ne faze funksionimi ne do te fokusohemi ne çështjet me kryesore te aktivitetit te cilat konsistojnë ne:

- Pershkrimin e veprimtarisë se kryer deri me tani.
- Kriteret dhe metodat inxhinierike qe janë zbatuar per Linjen e perpunimit te mishit (Thertore)
- Pershkrimi i mjedisit ekzistues
- Ndikimet qe kane prekur mjedisin gjate funksionimit te objektit dhe ndikimet e priteshme.
- Masat dhe investimet qe ka marre kjo kompani per per ruajtjen e mjedisit ne përputhje me zbatimin e kushteve te Lejes Mjedisore ekzistuese.
- Masat e sigurimit teknik gjate punes

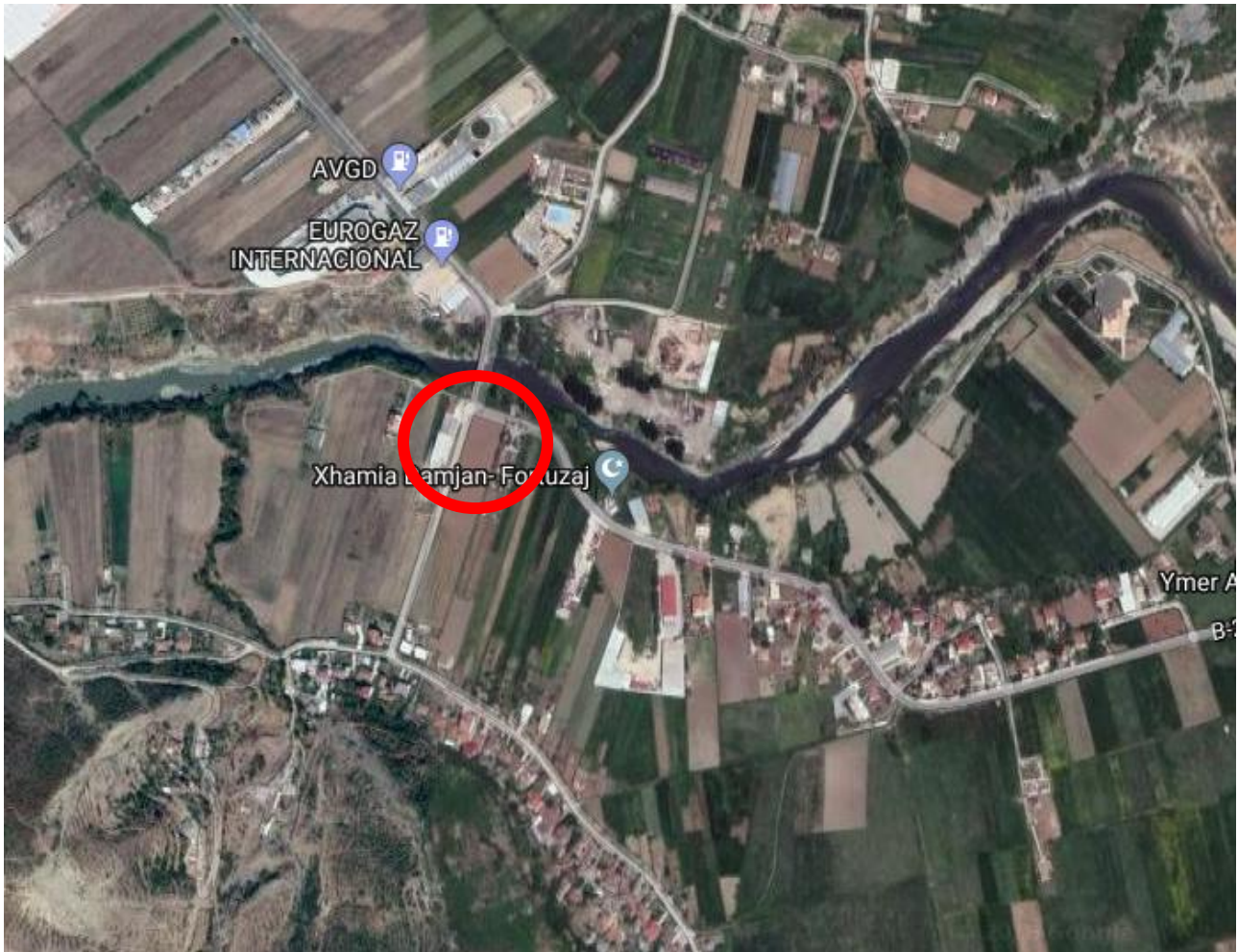
Subjekti menaxhues Shoqeria "ÇUNAT TONE " shpk me Drejtues Ligjore Dritan ROÇI merr përsipër të zbatojë veprimtarinë perpunuese te Mishit në akord me përshkrimin e ligjeve në fushën mjedisore, të futura në plane dhe programe të administratave KOMBETARE dhe LOKALE.

Rritja e ndjeshmërisë për shpëtimin e mjedisit dhe të zhvillimit themelor kanë shtyrë në shfaqjen e procesit dhe të sistemeve të prodhimit në sektorin ushqimor me një pajtueshmëri perfekte mjedisore.

*Projektimi i një veprimtarie per Perpunimin e mishit (Thertore) duhet të bëhet sipas kërkesave të vlerësimit të ndikimit mjedisor dhe duke marrë në konsideratë **kriteret e mëposhtme të vendndodhjes:***

- Larg nga zonat urbane, rrugëve kombëtare dhe zonave me dendësi të lartë të njerëzve dhe kafshëve;
- Në territoret gjeologjike të cilat krijojnë pengesa për infiltrimin e mundshëm;
- Larg nga burimet sipërfaqësore e nëntokësore ujore, liqenet/ basenet, pyjet, zonave me ndikim të lartë ekologjik/peisazhistik, zonave turistike, et.;
- Ku lejohet transporti i vazhdueshëm i automjeteve dhe mekanizmave të tjerë .

Permbledhje jo teknike e Vlersimit te Ndikimit ne Mjedis
Objekti: Linje Perpunimi Mishi (Thertore) e Shoqerise “ÇUNAT TONE”shpk Fshati Damjan-Fortuzaj
Njesia Administrative Vaqarr; BashkiaTirane.



1.4. Profili i kompanisë

Te dhenat Shoqerine “ÇUNAT TONE ” shpk me Drejtues Ligjore Dritan ROÇI ne baze te te dhenave te marra nga Ekstrakti i Regjistrimit Tregtar per subjektet Shoqeri me Pergjegjesi te Kufizuar ne forme te permbledhur jane:

- ◆ Numri Unik i Identifikimit te Subjektit (NIPT) **L616280029K**
- ◆ Data e regjistrimit **16/12/2022**
- ◆ Emertimi i subjektit **ÇUNAT TONE**
- ◆ Forma ligjore **SHPK**
- ◆ Data e themelimit **16/12/2022**
- ◆ Selia : Tirane Vaqarr DAMJAN-FORTUZAJ Fortuzaj ne qender te fshatit
- ◆ Objekt I Raportit VNM-se **Linje Perpunimi Mishi(Thertore)**

◆ **Objekti i veprimtarise se Shoqerise**

- Tregtim dhe magazinim mishi dhe nenproduktesh.
- Import Eksport tregti me shumice dhe pakice mallrash te ndryshem.
- Agjensi Turistike
- Bare Restorante.
- Transport per vete dhe te tretet.

SEKSIONI II

2. KUADRI LIGJOR VENDOR DHE NDERKOMBETAR

Subjekti menaxhues Shoqeria “ÇUNAT TONE ” shpk me Drejtues Ligjore Dritan ROÇI mer përsipër të zbatojë veprimtarinë e Linjes **perpunuese te mishit (Thertore)** në akord me përshkrimin e ligjeve në fushën mjedisore, të futura në plane dhe programe të administratave KOMBETARE dhe LOKALE. Rritja e ndjeshmërisë për shpëtimin e mjedisit dhe të zhvillimit themelor kanë shtyrë në shfaqjen e procesit dhe të sistemeve të prodhimit në sektorin minerar me një pajtueshmëri perfekte mjedisore.

Duke u bazuar ne Ligjin Nr. 10 448, date 14.07.2011 “Per Lejet e Mjedisit” shtojca 1, ID 7.7 pika a projekti do klasifikohet ne kategorinë e Lejes Mjedisore Tipi B.

2.1. PERMBLEDHJE E BAZES LIGJORE PER MENAXHIMIN E MJEDISIT

Baza ligjore

Legjislacioni mjedisor eshte ndertuar per te mbrojtur dhe parandaluar komponente te veçante dhe te rendesishem te mjedisit. Keshtu, nder me specifiket mund te përmendim.

<u>Baza Ligjore</u>	
Nr.10431,datë 09.06.2011	Për mbrojtjen e Mjedisit
Nr. 10 440, datë 07.07.2011	Për vlerësimin e ndikimit në mjedis
Nr. 10 463, date 22.09.2011	Per menaxhimin e integruar te mbetjeve
Nr.156.dt.10.10.2013	Per disa ndryshime ne Ligjin nr. 10463 dt,22.9.2011 Per menaxhimin e integruar te mbetjeve
Nr. 10 448, datë 14.07.2011	Për lejet e mjedis
Nr.9108 date 17.07.2003	Substancat dhe preparatet kimike
Nr.9115 datë 24.07.2003	Për trajtimin mjedisor të ujërave të ndotura
Nr.8897 datë 16.05.2002	Për mbrojtjen e ajrit nga ndotja
Nr.9587, datë 20.07.2006	Për mbrojtjen e biodiversitetit
Nr.8906, datë 6.6.2002	Për zonat e mbrojtura I ndryshuar me: - Ligjin Nr.9868, datë 04.02.2008

Permbledhje jo teknike e Vlersimit te Ndikimit ne Mjedis
 Objekti: Linje Perpunimi Mishi (Thertore) e Shoqerise “ÇUNAT TONE”shpk Fshati Damjan-Fortuzaj
 Njesia Administrative Vaqarr; BashkiaTirane.

Nr.10 081, datë 23.02.2009	Licencat, autorizimet dhe lejet në Republikën e Shqipërisë
Nr.10006, date 23.10.2008	Per mbrojtjen e Faunes se eger
Nr.9587, datë 20.07.2006	Per mbrojtjen e biodiversitetit
Nr.7875, datë 23.11.1994	Per mbrojtjen e faunes se eger dhe gjuetine”, Indryshuar me:Ligjin Nr. 9219 date 08.04.2004
Nr.9385, datë 04.05.2005	Per pyjet dhe sherbimin pyjor I ndryshuar me: - Ligjin Nr. 9791 date 23.07.2007
Nr. 8770 dt 19.04.2001	Per sherbimin e ruajtjes dhe sigurise fizike i azhurnuar
Nr. 9774 datë 12.07.2007	Për administrimin e zhurmes
Nr.8402 datë 10.9.1998	Për kontrollin dhe disiplinimin e punimeve të ndertimitI ndryshuar me: - Ligjin Nr.9826, datë 1.11.2007
Nr. 9385, datë 4.5.2005	Për pyjet dhe shërbimin pyjor
Nr. 8766, date 05.04.2001	Per Mbrojtjen nga zjarri dhe per shpetimin
Nr. 8756, datë 26.03.2001	Për emergjencat civile
Nr. 8652, date 31.07.2000	Per organizimin dhe funksionimin e qeverisjes vendore
<i>Ne parlamentin Shqiptar jane miratuar edhe disa ligje ne kuader te perfshirjes se vendit tone ne Protokolle dhe marreveshje te ndryshme. Nder to permendim:</i>	
Ligji Nr. 9672 datë 26.10.2000	Për ratifikimin e konventes se Aarhusit” Per te drejten e publikut per te pasur informacion dhe perfshirjen ne vendimarrje, si dhe per tju drejtuar gjykates per ceshtjet e mjedisit
Ligji Nr. 9334 datë 16.12.2004	Për aderimin e Republikes se Shqiperise ne Protokollin e Kiotos” ne konventen per ndryshimet klimatike (UNFCCC)
Ligji Nr. 9424 datë 06.10.2005	Për ratifikimin e protokollit te vleresimit strategjik mjedisor
Vendime te Keshillit te Ministrave	
VKM Nr. 686 date 29.07.2015	Për miratimin e rregullave, të përgjegjësi e të afateve për zhvillimin e procedurës së vlerësimit të ndikimit në mjedis (VNM)
VKM Nr. 99, date 18.02.2005	Per miratimin e katalogut Shqiptar te klasifikimit te mbetjeve
VKM Nr. 575 dt.24.06.2015	Per miratimin e kerkesave per manaxhimin e mbetjeve inerte
Nr. 175 dt 19.1.2011	Strategjia kombetare per menaxh e mbetjeve
Nr. 676, datë 20.12.2002	Për shpalljen e zonave te mbrojtura monument natyror
Nr.804, datë 4.11.2003	Per miratimin e listës se specieve te florës Shqiptare qe vihen ne mbrojtje
Nr. 177, datë 31.3.2005	Për normat e lejuara të shkarkimeve të lengëta dhe kriteret e zonimit të mjedisve ujore pritëse

Permbledhje jo teknike e Vlersimit te Ndikimit ne Mjedis
 Objekti: Linje Perpunimi Mishi (Thertore) e Shoqerise “ÇUNAT TONE”shpk Fshati Damjan-Fortuzaj
 Njesia Administrative Vaqarr; Bashkia Tirane.

Nr.805, datë 4.12.2003	Për miratimin e listës së veprimtarive që ndikojnë në mjedis, për të cilat kërkohet leje mjedisore
Nr.803, datë 4.12.2003	Per standartet e cilesise se ajrit
Nr.103 datë 31.03.2002	Për monitorimin e mjedisit në Republikën e Shqipërisë
Nr.435 datë 12.09.2002	Për miratimin e normave të shkarkimeve në ajër në Republikën e Shqipërisë
Nr.994, datë 02.07.2008	Për tërheqjen e mendimit të publikut në vendimmarrje për mjedisin
Udhezime dhe Rregullore	
Nr.6527, datë 24.12.2004	Mbi vlerat e lejueshme të elementeve ndotës të ajrit në mjedis nga shkarkimet e gazrave dhe zhurmave shkaktuar nga mjetet rrugore, dhe mënyrat e kontrollit të tyre
Nr.5, datë 28.12.2007	Për tarifat e shërbimit për lejet mjedisore
Nr. 6, datë 27.11.2007	Miratimin e rregullave, përmbajtjes dhe afateve për përgatitjen e planeve të administrimit të mbetjeve të ngurta
Nr. 6527 dt 24.12.2004	Mbi vlerat e lejueshme te elementeve ndotes te ajrit ne mjedis gazet dhe zhurmat I ndryshuar me: - Udhëzimin Nr.12, datë 15.6.2010

2.2. LEGJISLACIONI NDËRKOMBËTAR

Shqipëria është nënshkruese e një numri të madh konventash dhe marrëveshjesh mjedisore dhe kjo ka ndihmuar në nxitjen e hartimit të ligjeve kombëtare mjedisore në përputhje me praktikat ndërkombëtare.

- a. Me nënshkrimin e Marrëveshjes së Stabilizim Asociimit, duhet që kuadri ligjor shqiptar të pershtatet me ligjet dhe aktet ligjore në nivel rajonal dhe ato të BE-së dhe me poshte ilustrohen në mënyrë të përmbledhur etapat kryesore të zhvillimit të politikës europiane në fushën e mjedisit, nëpërmjet një kuadri të përmbledhur të qëllimeve kryesore të programeve komunitare dhe direktivave kryesore që rrjedhin nga një sektor i tillë.
- b. Raporti i VNM për projektin në fjalë, mer në konsideratë dhe mundohet të përfaqësojë pjesë të tij me legjislacionin e BE mbi probleme mjedisore dhe jo vetëm.
- c. **Konventa dhe Protokolle**

Protokolli i Kievit, Per vleresimin strategjik mjedisor. Ratifikuar në vitin 2005

Protokolli i Kartagjenes, Per biosigurine. Bere pale ne vitin 2005

Konventa e Stockholmit, Mbi ndotesit organike te qendrueshem.

Protokolli i Kartagjenes, Per sigurine biologjike. Ratifikuar ne vitin 2004.

Permbledhje jo teknike e Vlersimit te Ndikimit ne Mjedis
 Objekti: Linje Perpunimi Mishi (Thertore) e Shoqerise “ÇUNAT TONE”shpk Fshati Damjan-Fortuzaj
 Njesia Administrative Vaqarr; Bashkia Tirane.

Konventa e Washingtonit, Per tregetine nderkombetare te llojeve te rrezikuara te flores dhe faunes se eger. Ligji nr. 9021, date 06.03.2003.

Konventat me te rëndësishme te ratifikuara nga pala shqiptare

Konventa ESPOO	Konventa për Vlerësimin e Ndikimit në Mjedis në kontekstin ndërkufitar	Ratifikuar 25.02.1991	Kërkon që palët nënshkruese të kryejnë vlerësimin e ndikimit në mjedis të disa veprimtarive në një fazë të hershme të planifikimit dhe që shtetet të njoftojnë /konsultohen me njëri tjetri të gjitha projektet për të cilat mendohet se do kenë të këne ndikime negative.
CBD	Konventa për Diversitetin Biologjik. Ri de Janeiro 1992	Ratifikuar 10.11.1996	Angazhohet për ruajtjen e biodiversiteteve, përdorimin e pandërprerë të burimeve biologjike /ndarjen e barabartë të përfitimeve që vijnë nga përdorimi i burimeve gjenetike.
Konventa e Bernës	Konventa për mbrojtjen e florës dhe faunës së egër / mjedisit natyror në Europë.	Ratifikuar nga Ligji nr.8294, 2.03.1998	Për garantinimin e ruajtjes /mbrojtjes së florës/faunës së egër dhe mjedist të tyre natyror, ritjen e bashkëpunimit në palëve kontaktuese dhe nxjerjen e akteve regullatore për shfrytëzimin e specieve (dhe shtegtare)
Konventa e Trashëgimisë Botë UNESCO-s	Konventa e për mrojtjen e Kulturës Botërore/ Trashëgimisë Natyrore.	Ratifikuar 10. 07.1989	Ka për qëllim njohjen, mbrojtjen dhe ruajtjen e trashëgimisë natyrore në gjithë botën. Në Shqipëri janë përcaktuar dy qendra kulturore me vlerë universale të padiskutueshme.
Konventa e Aarhus-it	Konventa për të drejtën për Informim, pjesëmarrje në vendimarrje, dhe te Drejten për t’iu drejtuar Gjykatës për probleme të Mjedisit.	Ratifikuar Ligji nr.8672. 10. 07.1989	Garanton të drejtat e publikut për pjesëmarrje në procese Vendim marrjeje të qeverisë për çështje që lidhen me mjedisin lokal, kombëtar, ndërkufitar si dhe të drejtën për t’ju drejtuar gjykatës për sa më sipër. Kërkon më shumë bashkëveprim midis publikut dhe autoriteteve / enteve publike.
Konventa e Montrealit	Protokoli i për Substancat që Hollojnë Shtresën e Ozonit.	Ratifikuar Ligji nr.8463.	Garanton mbrojtjen e e shtresës së ozonit nëpërmjet zvogëlimit të shkallëzuar të substancave që shkaktojnë hollimin e saj

Konventa e	Konventa e vitit 1992. Për Përgjegjësinë Civile për dëmet nga ndotja me karburant	Ratifikuar Ligji nr.9293. 21.10.2004	Garanton mbrojtjen e mjedisit dhe siguimin e popullatës nëpërmjet kuadrit ligjor që mbulon me përgjegjesi entet publike dhe private.
-------------------	---	--	---

2.2.1. Parimet kryesore per mbroitjen e mjedisit

Referimi themelor juridik i Bashkimit European eshte themeluar nga "Traktati qe krijon kushtetuten per Europen" qe dikton parimet themelore te Komuniteti European. Ne kuader te mbroitjes se mjedisit "Traktati" parashtron arritjen e disa parimeve qe sillet si me poshte ne menyre te integruar;

1. Politikat e BE ne fushen mjedisore kontribuojne ne arritjen e objektivave te meposhtem:

- a. ruajtja, mbrojtja dhe permiresimi i cilesise se mjedisit;
- b. mbrojtja e shendetit njerezor;
- c. perdorim te shkathet dhe racional te burimeve natyrore;
- d. promovim ne planin nderkombetar te masave per zgjidhjen e problemeve te mjedisit ne nivel rajonal dhe boteror

2. Politika e BE ne fushen mjedisore synon ne nje nivel te larte kujdesi, duke patur parasysh diversitetin e situatave ne rajone te ndryshme te Bashkimit European.

3. Per te nxitur politiken ne fushen e mjedisit duhet te kihen parasysh:

- a. te dhena shkencore dhe teknike ne dispozicion;
- b. kushtet e mjedisit ne rajone te ndryshme te BE;
- c. avantazhet dhe perfitimiet, qe mund te rrjedhin nga veprimi ose mungesa e aksionit;
- d. nga zhvillimi social-ekonomik i BE ne teresine e tij dhe ne zhvillimin e ekuilibruar te rajoneve te vecanta.

2.2.2. Parimet e mbështetura ne Kreun II te ligjit nr.10431, date 09.06.2011 "Për mbroitjen e mjedisit";

- parimi i zhvillimit te qëndrueshëm
- parimi i kujdesit
- parimi i parandalimit
- parimi "ndotësi paguan"
- parimi i riparimit te dëmeve mjedisore, përtëritjes e riaftësimit te mjedisit te dëmtuar
- parimi i përgjegjesisë ligjore
- parimi i mbroitjes ne shkalle te larte
- parimi i integritit te mbroitjes se mjedisit ne politikat sektoriale

- parimi i ndërgjegjësimit dhe i pjesëmarrjes se publikut ne vendimmarrjen mjedisore
- parimi i transparencës ne vendimmarrjen mjedisore

"Parimi i zhvillimit të qëndrueshëm" - Autoritetet publike, përmes hartimit, miratimit dhe zbatimit të akteve normative, strategjive, planeve, programeve e projekteve brenda kompetencave të tyre, nxitin zhvillimin e qëndrueshëm ekonomik dhe shoqëror, duke përdorur burimet natyrore në atë mënyrë që të plotësohen nevojat aktuale dhe të ruhet mjedisi, pa cenuar mundësinë e brezave të ardhshëm për të plotësuar nevojat e tyre.

"Parimi i parandalimit dhe marrja e masave paraprake" - Masat për mbrojtjen e mjedisit merren në një fazë të hershme të zhvillimit të çdo veprimtarie, në mënyrë që të parandalojnë apo, në rast se nuk është e mundur, të minimizojnë efektet negative të asaj veprimtarie në mjedis.

"Parimi i ruajtjes së burimeve natyrore" - Mbrojtja e mjedisit realizohet duke ruajtur njëkohësisht burimet natyrore, përmes kursimit, përdorimit të efektshëm apo zëvendësimit të lëndëve të para natyrore e të materialeve të përfuara prej tyre dhe ripërdorimit, riciklimit e rikuperimit të mbetjeve.

Autoritetet publike, përmes hartimit, miratimit dhe zbatimit të akteve normative, strategjive, planeve, programeve e projekteve, brenda kompetencave të tyre, nxitin marrjen e masave dhe kryerjen e veprimtarive për mbrojtjen e burimeve natyrore.

"Parimi i zëvendësimit dhe/ose kompensimit" - Masat dhe veprimtaritë e mbrojtjes së mjedisit merren:

a) për të zëvendësuar ndërhyrjet që mund të sjellin efekte të dëmshme mbi mjedisin me ndërhyrje të tjera që paraqesin një rrezik apo kërcënim më të vogël apo kompensojnë efektet e dëmshme të pashmangshme;

b) për të siguruar përdorimin e praktikave më të mira mjedisore, përdorimin e produkteve, të pajisjeve e të aparaturave, si dhe për zbatimin e proceseve të prodhimit, që janë më pak të dëmshme apo të padëmshme për mjedisin.

"Parimi i qasjes së integruar" - Qëllimi i parimit të qasjes së integruar është parandalimi dhe/ose reduktimi i rrezikut ndaj mjedisit, në tërësinë e tij.

Autoritetet publike, gjatë hartimit dhe miratimit të dokumenteve të planifikimit të territorit, brenda kompetencave të tyre, marrin parasysh, në mënyrë të veçantë, cenueshmërinë e mjedisit, lidhjen ndërmjet ekuilibrit dhe vlerave të peizazhit natyror, lidhjen ndërmjet burimeve natyrore të përtëritshme dhe jo të përtëritshme, trashëgiminë kulturore dhe të pasurive materiale, tërësinë e ndërveprimeve të tyre të ndërsjella, si dhe ndërveprimin ndërmjet projekteve ekzistuese dhe atyre të planifikuara.

"Parimi i përgjegjësisë së ndërsjellë dhe bashkëpunimit" - Bashkëpunimi dhe veprimet e përbashkëta ndërmjet autoriteteve publike gjatë hartimit e miratimit të Strategjisë për Mbrojtjen e Mjedisit, programeve, planeve dhe rregullave të ndërhyrjes, dhënies së lejeve të mjedisit apo gjatë zbatimit të politikës, kontrollit dhe masave të tjera mjedisore është i domosdoshëm.

Republika e Shqipërisë siguron bashkëpunimin dhe solidaritetin për zgjidhjen e problemeve mjedisore globale dhe ndërqeveritare përmes marrëveshjeve ndërkombëtare e shkëmbimit të informacionit mjedisor.

Autoritetet publike, brenda kompetencave të tyre, sigurojnë mënyrën dhe kushtet e bashkëpunimit me personat fizikë dhe juridikë, privatë, me qëllim arritjen e objektivave për mbrojtjen e integruar të mjedisit.

Parimi "Ndotësi paguan" - Personi fizik apo juridik, veprimet ose mosveprimet e të cilit ndikojnë në ndotjen e mjedisit, mban përgjegjësi financiare, duke përballuar kostot e shkaktuara nga ky dëmtim apo rrezik për dëmtimin e mjedisit. Kosto të tilla përfshijnë kostot e vlerësimit të dëmtimit të mjedisit, vlerësimit të masave të nevojshme, si dhe kostot e shmangies së dëmtimit të mjedisit, përfshirë kostot e rehabilitimit e të kompensimit të personave fizikë apo juridikë të dëmtuar.

"Parimi i së drejtës për informim dhe i pjesëmarrjes së publikut" - Çdo person ka të drejtë t'i jepet në kohë informacion për gjendjen e mjedisit, ndotjen e tij dhe masat e marra, në përputhje me këtë ligj, me legjislacionin të cilit ai i referohet, si dhe me ligjin nr. 8503, datë 30.6.1999 "Për të drejtën e informimit në lidhje me dokumentet zyrtare".

"Parimi i nxitjes së veprimtarive për mbrojtjen e mjedisit" - nxitin veprimtaritë për mbrojtjen e mjedisit, që parandalojnë apo reduktojnë ndotjen e tij, si dhe projekte, që ulin përdorimin e substancave të caktuara, të lëndëve të para e të energjisë, apo që e ndotin më pak mjedisin; mund të lidhin marrëveshje me subjektet ndotëse dhe shoqatat e tyre për masat vullnetare që ato mund të ndërmarrin, me qëllim reduktimin e mëtejshëm të ndikimit në mjedis.

Autoritetet publike, fusha e veprimit të të cilave përfshin funksione të lidhura me mbrojtjen e mjedisit, brenda kompetencave të tyre, nxitin informimin, ndërgjegjësimin dhe edukimin e publikut për mbrojtjen e mjedisit dhe zhvillimin e qëndrueshëm.

2.2.3. Parimet e veprimtarisë ushqimore "Per sektorin e perpunimit te mishit .

1. Veprimtaria e perpunimit te mishit është veprimtari me interes publik.
2. Vendimmarrja në fushën e perpunimit te mishit bëhet në kushtet e transparencës, paraprihet nga këshillimet me komunitetin e zonës dhe mendimin me shkrim të njësive përkatëse të qeverisjes vendore.
3. Veprimtaria në fushën e perpunimit te mishit zhvillohet duke respektuar parimin e zhvillimit të qëndrueshëm dhe të mbrojtjes së mjedisit.
4. E drejta per hapjen e nje aktiviteti te perpunimit te mishit është një e drejtë e dallueshme dhe e pavarur nga e drejta e pronësisë mbi sipërfaqen e tokës, ku ato gjenden. Marrëdhëniet e subjektit përfitues të së drejtës se perpunimit te mishit dhe titullarit të së drejtës së pronësisë mbi pronën, ku gjendet Thertore, rregullohen me marrëveshje, sipas legjislacionit në fuqi.

5. Strukturat shtetërore, që kanë në administrim/pronësi tokë, pronë publike, pjesë e zonës së lejuar kanë të drejtë të hyjnë në marrëveshje me subjektet që fitojnë një të drejtë Per krijimin e aktivitetit te perpunimit te mishit mbi këtë pronë publike, pa iu nënshtruar procedurave konkurruese për dhënie me qira ose emfiteozë, sipas çmimeve të përcaktuara nga Këshilli i Ministrave.
6. Për dëmtimet e shkaktuara ndaj të tretëve, nga zotëruesi i lejes per perpunimit te mishit, përgjegjës është ky i fundit.

2.3. Qellimi i hartimit te raportit te Vleresimit te Ndikimit ne Mjedis

Qellimi kryesor i përgatitjes së **Raportit të Vlerësimit të Ndikimit në Mjedis** është të identifikohen ndërthurjet e mundshme të projektit me mjedisin fizik e social dhe me politikat e mbrojtjes së mjedisit për zonat ku do të zbatohet projekti. Më konkretisht, ky dokument ka për qëllim:

- Te minimizojë streset në mjedis dhe mbi njerëzit dhe në radhë të parë në elementet prioritarë si ruajtja e shëndetit human, tokës, kontrolli i ajrit, dhe ruajtja e cilësisë së ujit.
- Te fokusojë problemet mjedisore si kyce per planifikimin e zhvillimit e veprimtarive duke promovuar kuptimin me mire te marredhenieve ndermjet masave per perdorimin e tokes, objekteve ekzistuese dhe infrastruktures specifike si transporti ose menaxhimi i mbetjeve urbane dhe industriale dhe ndikimi i tyre mjedisor, social dhe ekonomik
- Të ruajë ose rehabilitojë mjedisin natyror përmes elementeve të reja të ndërhyrjes pozitive, punimeve të veçanta në kuadër të projektit ose paralel me të, te cilët sigurojnë vijueshmërinë e qëndrueshme të mjedist biologjik duke përfshirë mjedisin njerëzor, faunën dhe florën në mjediset përreth zonës së marrë në konsideratë.
- Të evidentojë pikëprerjet dhe bashkërendimin e projektit me kuadrin rregullator legjislativ kombëtar dhe ndërkombëtar në fushën e mjedisit.
- Të identifikojë statusin mbrojtës të zonave ku do të zhvillohet projekti
- Të përshkruajë vlerat natyrore dhe mjedisore në zonën e projektit.
- Të identifikojë ndikimet e mundshme thelbësore negative në vlerat natyrore dhe në mjedis duke propozuar njëkohësisht masat për zbutjen e tyre dhe mbrojtjen e mjedisit nga këto ndikime.
- Të lehtësojë vendimmarrjen e organeve kompetente planifikuese dhe mjedisore për projektin.
- Te kontribuojë ne nje proces me transparent te hartimit te projektit duke perfshire publikun dhe aktoret e tjere vendimmarrës.
- Te rrisë kapacitetin administrativ te njesive te qeverisjes vendore, kooperimin dhe eficencen e sistemit te planifikimit.
- Te identifikojë kufizimet, mundesite dhe resurset mjedisore te zones te cilat do te influencojne mbi menyren se si duhet te hartohen propozimet per zhvillimin e projektit.

- Te harmonizojë ndikimet dhe perfitimet, pra efektet e kombinuara te propozimeve te ndryshme per zhvillimin e veprimtrive te propozuara me veprimtarite ekzistuese dhe te projekteve dhe planeve te tjera.

Qellimi kryesor i VNM eshte te percaktojë dhe vleresojë ndikimet qe do te kete ne mjedis Linja e perpunimit te mishit (Thertore) Ky raport i VNM e pajis shoqerine me nje instrument menaxherial per te zbatuar ne kryerjen e punimeve te parashikuara, te gjitha kerkesat ndaj mjedisit per te minimizuar ndikimet mbetese ne mjedis. Ky raport paraqet nje pershkrim te projektit, gjendjen egzistuese te mjedisit dhe jep nje vleresim te ndikimit. Ne perfundim te projektit do te behet vleresimi i pajtuesmerise me Planin e Menxhimit Mjedisor (PMM) e nese do te jete e nevojshme per vleresime shtese dhe veprime te metejshme per zvogelimin e ndikimit.

Ne baze te Ligjt nr.10431 dt 9.6.2011 "Per mbrojtjen e mjedisit", neni 3 i tij, citojme Objektivat e mbrojtjes se mjedisit.

- a. parandalimi, kontrolli dhe ulja e ndotjes së ujit, ajrit, tokës dhe ndotjeve të tjera të çdo lloji;
- b. ruajtja, mbrojtja dhe përmirësimi i natyrës dhe i biodiversitetit;
- c. ruajtja, mbrojtja dhe përmirësimi i qëndrueshmërisë mjedisore me pjesëmarrje publike;
- d. përdorimi i matur dhe racional i natyrës dhe i burimeve të saj;
- e. ruajtja dhe rehabilitimi i vlerave kulturore dhe estetike të peizazhit natyror;
- f. mbrojtja dhe përmirësimi i kushteve të mjedisit;

Studimi dhe vleresimi i efekteve mjedisore eshte nje moment i rendesishem e ciklit te zhvillimit te nje projekti. Studimi mund te kryhet njekohesisht ose paralelisht me me procesin e planifikimit te projektit dhe prezantohet si me vete ose si pjese e studimit te beshmerise.

Hartimi dhe zhvillimi i nje projekti te qendrueshem lidhet me kompleksitetin e projektit, menjanimin e streseve mjedisore te mundshme, ndjeshmerine e komponenteve mjedisor te zones ku do te zbatohet dhe masat qe do te ndermerren per mbrojtjen e mjedisit.

Vemendje te vecante do ti kushtohet projekteve qe shkaktoine efekte mjedisore negative te dukshme sic mund te jene ndertimi i impianteve industrial qe shoqerohen me emetime, veprat e infrastruktures (rruge te reja) qe shoqerohen me efekte qe eshte shume e veshtire te identifikohen, efekte qe vijne si rezultat i rritjes se aksesit ndaj burimeve si dhe projekte qe intereferojne me ekuilibrin natyror te natyrës. Ne rastet e implementimeve te projekteve te ndryshme me impakte ne mjedis, aspektet me te rëndësishme mjedisore qe duhen konsideruar ne zonen ku do te zhvillohet projekti janë:

- Situata aktuale mjedisore dhe evidentimi i ekosistemeve specifike
- Problemet ekzistuese mjedisore dhe gjendja e ekosistemeve te ndryshme ne rast se proejtki nuk zbatohet.
- Përshkrimi i efekteve mjedisore te shkaktuara nga projekti dhe alternativat
- Vlerësimi i stresit te përgjithshëm mjedisor ne te ardhmen
- Nderveprimi i efekteve ekologjike, ekonomike, sociale dhe kulturore

Permbledhje jo teknike e Vlersimit te Ndikimit ne Mjedis

Objekti: Linje Perpunimi Mishi (Thertore) e Shoqerise “ÇUNAT TONE”shpk Fshati Damjan-Fortuzaj
Njesia Administrative Vaqarr; BashkiaTirane.

- Rekomandime per alternativa me eekte negative me te ulëta (metoda alternative, kufizimi i emetimeve, ndotjes ne pergjithesi).
- Vleresim te përgjithshëm te situatës mjedisore ne prespektiven e zhvillimit dhe funksionimit te projektit.

SEKSIONI III-te

3. RAPORTI I PERMBLEDHUR I VLERSIMIT TE NDIKIMIT NE MJEDIS

Aktiviteti: Linje perpunimi mishi (Thertore) qe kryhet nga Shoqeria “ÇUNAT TONE ”shpk

Permban:

Qellimi i projektit

- Permbledhje
- Dokumentacioni juridik i Shoqeria “ÇUNAT TONE ”shpk me Drejtues Ligjor Artan ROÇI
- Dokumentacioni tekniko ligjor i paraqitur nga Shoqeria “ÇUNAT TONE ” shpk me Drejtues Ligjor Artan ROÇI

Pershkrimi i projektit

- Arsyet e zgjedhjes se sheshit per kryerjen e aktivitetit
- Informacion i shkurtuar rreth Shoqerise “ÇUNAT TONE ”shpk me Drejtues Ligjor Artan ROÇI
- Informacion i shkurtuar rreth aktivitetit qe zhvillohet nga Shoqeria “ÇUNAT TONE ”shpk me Drejtues Ligjor Artan ROÇI

Te dhenat mbi plan vendosjen, skemen teknologjike te Fabrikes se perpunimit te Qumshtit

- Te dhenat mbi plan vendosjen e skemes se Linjes perpunimit te mishit (Thertore).
- Te dhenat mbi skemen teknologjike te Linjes perpunimit te mishit (Thertore).
- Te dhenat mbi kapacitetin prodhues te Linjes perpunimit te mishit (Thertore).

Te dhena per mjedisin ekzistues te zones ku zbatohet projekti dhe ne afersi te saj

- ❖ Pershkrimi i sheshit dhe i truallit

Pershkrimi i instalimeve qe bejne pjese ne projekt

- ❖ Lidhja e objektit me infrastrukturen inxhinerike
 - Energjia elektrike
 - Furnizimi me uje
 - Rrjeti telefonik
 - Kanalizimet e ujrave te zeza
 - Etj
- ❖ Pershkrimi i procesit te prodhimit te Fabrikes se Perpunimit te Qumshtit

Zona kadastrale ku eshte ndertuar objekti

Sigurimi teknik

Ndikimet e mundeshme ne mjedis dhe masat e propozuara per zbutjen dhe parandalimin e tyre

- ❖ Ndikimi pozitiv ne mjedis i aktivitetit
- ❖ Ndikimi negativ ne mjedis i aktivitetit

Programi i menaxhimit per zbatimin e projektit dhe i monitorimit te ndikimit ne mjedis i projektit

- ❖ Programi i menaxhimit per zbatimin e projektit
- ❖ Programi i monitorimit te ndikimit ne mjedis te projektit.

Perputhja e projektit me planet e regullimit te territorit dhe me planet e zhvillimit ekonomik te zones, ku zbatohet projekti

Permbledhja e keshillimeve me organet e qeverisjes vendere, publikun, etj.

Masat reabilituese ne rast ndotje dhe demtimit te mjedisit

Perfundime

Qellimi i projektit

- Permbledhje
- Dokumentacioni juridik i Shoqeria “ÇUNAT TONE ”shpk me Drejtues Ligjor Artan ROÇI
- Dokumentacioni tekniko ligjor i paraqitur nga Shoqeria “ÇUNAT TONE ”shpk me Drejtues Ligjor Artan ROÇI

PERMBLEDHJE

Zhvillimi i ketij aktiviteti, permbledhet ne perdorimin si lende e pare te mishit qe grumbullohet nga fermeret e zones per rreth dhe te komplekseve blektorale te zonave Tirane, Elbasan, Durres.

Objekti me siperfaqe **2000 m²** gjendet ne fshatin Damjan-Fortuzaj Njesia Administrative Vaqarr, Bashkia Durres

3.1. Vendodhja e Objektivit: Linje perpunimi mishi (Thertore)

Objekti: Linje perpunimi mishi (**Thertore**) ndodhet ne fshatin Damjan-Fortuzaj Njesia Adm. Vaqarr, Bashkia Tirane.

Objekti : Linje perpunimi mishi (**Thertore**) eshte ndertuar ne afersi te qendres se fshatit Domjan - Fortuzaj. Vendi ku ndodhet Objekti eshte ne prone private te Shoqerise “**SOFRALB**”shpk dhe marre me qera nga Shoqeria “**ÇUNAT TONE ”shpk me Drejtues Ligjore Artan ROÇI** ne nje toke are ne afersi te nje perroj dege e **Lumit Erzen**

Siperfaqja e pergjithshme e truallit eshte 2000 m² me siperfaqe te objektit 785 m² me nje koficient shfrytezimi 39,25 %. Ne teritorin e keti objekti eshte projektuar dhe ndertimi i disa ambjenteve te vogla sherbim per Thertoren ne masen 100 m² .

Trualli i ndertimit ndodhet ne Zonen Kadastrale 3963 me Nr pasurie 8/17 ; Faqe 60 e kufizohet:

Veriu ; Pasuria 7/5

Jugu ; Pasuria 8/16/1
Lindja ; Pasuria 8/19
Perendimi Pasuria 8/16

Sheshi i ndertimit eshte nje parcele drejtkendore e cila vjene me nje prerje te pjerret nga kanali kullues me nje orjentim gjeografik lindje .

3.2. Treguesit Urbanistik

Linje e perpunimit te mishit (Thertore) e shoqerise "ÇUNAT TONE "shpk ka keto tregues Urbanistik:

- Siperfaqia e pergjithshme e truallit 2 000 m²
- Siperfaqia e sheshit te ndertimit 785 m²
- Siperfaqia e ndertimit e stalles 69 m²
- Siperfaqia e ndertimit te thertoresh 689 m²
- Siperfaqia e gjelberimit 200 m²
- Siperfaqja e parkimit 200 m²
- Koeficienti i shfrytezimit 39.25 %
- Numri i kateve 3 kate

Terreni ku eshte ndertuar objekti eshte zone fushore e cila ka prane kodra te but ate fshatit Damjan- Fortuzaj , Njesia Administrative Vaqarr.

SEKSIONI I IV

4. PERSHKRIMI I PROJEKTIT

Arsyet e zgjedhjes se sheshit per kryerjen e aktivitetit

4.1. Arsyet e zgjedhjes se Aktivitetit jane:

- Prone private e Shoqerise "ÇUNAT TONE "shpk
- Vendi eshte i pershtateshem per kryerjen e aktivitetit ne fjale, pasi eshte larg qendrave te banuara dhe nuk paraqet shqetesime per popullsine e zones.
- **Shoqeria "ÇUNAT TONE "shpk me Drejtues Ligjore Dritan ROÇI** ka ndertuar zyrat, magazinat perkatese per qellimin final qe eshte dhene nga ana e ketij projekti.
- Aktiviteti do te zhvillohet ne nje zone te miratuar si zone per Linje perpunimi mishi (Thertore) ku pervec objektit jane ngritur e funksionojne dhe objekte te tjera prodhimi e perpunimi e ngjashme dhe me aktivitetin qe po studjojme.
- Aktiviteti nuk krijon probleme sociale e mjedisore
- Rreth objektit, ne distance nga ai, zhvillohen aktivitete te tjera ekonomike e tregtare te te njejtij lloj.

- Objekti eshte ne afersi te Njesise Administrative Vaqarr komuniteti i te cilit ka nevoja te medha punesimi
- Rruget hyrje e dalese dhe lidhja e tyre me rruget kryesore siç eshta rruga Tirane - Ndroq, qe plotesojne kerkesat e rregullores, te qarkullimit dhe te sjelljes ne rruge.
- Ojekti ka ne dispozicion rrugen dytesore e cila lidhet me rrugen kryesore te lartepemendur duke plotesuar kushtet teknike per levizjen e lire te mjeteve dhe ne rast avarie te futjes ne objekt te mjeteve te emergjences.

4.2. Te dhena mbi plan vendosjen, skema teknologjike dhe kapacitetin e prodhues te Linjes se perpunimit te mishit (Thertore).

Rritjen e kapacitetit te prodhimit te karkasave e mbeshtesim pike se pari ne ekzistencen e hapësirave te mjaftueshme egzistuese qe posedon shoqeria jone.

Ndertesa shtrihet ne nje siperfaqe prej 2000 m², me kapacitet mbajtes per nje intesitet prodhimi mbi deri ne 50 ton ne dite.

Makinerite qe jane instaluar perbehen nga dy linja prodhimi: linja e te dhe linja e.

Kapaciteti i prodhimit te karkasave nuk l kalon kalon 50 ton ne dite.

Pervec godines se thertores, ne gjendje te mire dhe me standrtet e kerkuara jane edhe stallat per mbajtjen e kafsheve para procesit te therjes. Kompleksi perbehet nga 2 stalla me kapacitet mbajtes rreth 40 krere gjedh dhe deri 200 krere te imtash, kapacitet i pashfrytezuar deri tani.

Godina ku jane instaluar makinerite e linjes per thertore ka nje siperfaqe prej 785 m²

Ambjentet jane mese te mjaftueshme per vendosjen e linjes se procesit te therjes, te ç'gjakezimit te lirimit te lekures, te çlirimit te gjoksit dhe hapje te tij, mekanizmi automatik te rjepjes, kontrollit veterinar si dhe maturimit te mishit pas therjes.

Gjithashtu ekzistojne hapsirat e nevojshme per mbajtjen ne regjim trajtimi para therjes te gjedhit dhe te te imetave. Ne kete kompleks jane 2 stalla te cilat kane kpacitet te mjaftueshem per mbajtjen deri 250 krereve te imeta dhe gjedheve.

Brenda ambientit te thertores jane instaluar edhe dhomat frigoriferike perfshire ketu edhe dhomen frigorifeike te izolimit te karakases kur konstatohen semundje nga vizita veterinare.

Godina eshte e paisur edhe me daljen ku mund te behet ngarkesa automatike e prodhimit. Karkasat mbas perfundimit te procesit teknologjik te temperimit futen ne kushte frigoriferike ose tregetohen direkt ne varesi te terheqjes se tregut. Kompleksi eshte ne formen e nje drejtkendeshi qe te jep mundesi te lehta te komunikimit te makinave transportuese dhe te funksionimit ten je sistemi te mire te drenazhimit e kullimit ne rastet permbytjeve apo shirave te rrembyshem.

4.2.1. Ne linjen e perpunimit te mishit (Thertore) ndodhen keto ambjente:

1. Stalla e ruajtjes se gjedhit dhe te imtave
2. Thertorja

Permbledhje jo teknike e Vlersimit te Ndikimit ne Mjedis
Objekti: Linje Perpunimi Mishi (Thertore) e Shoqerise “ÇUNAT TONE”shpk Fshati Damjan-Fortuzaj
Njesia Administrative Vaqarr; BashkiaTirane.

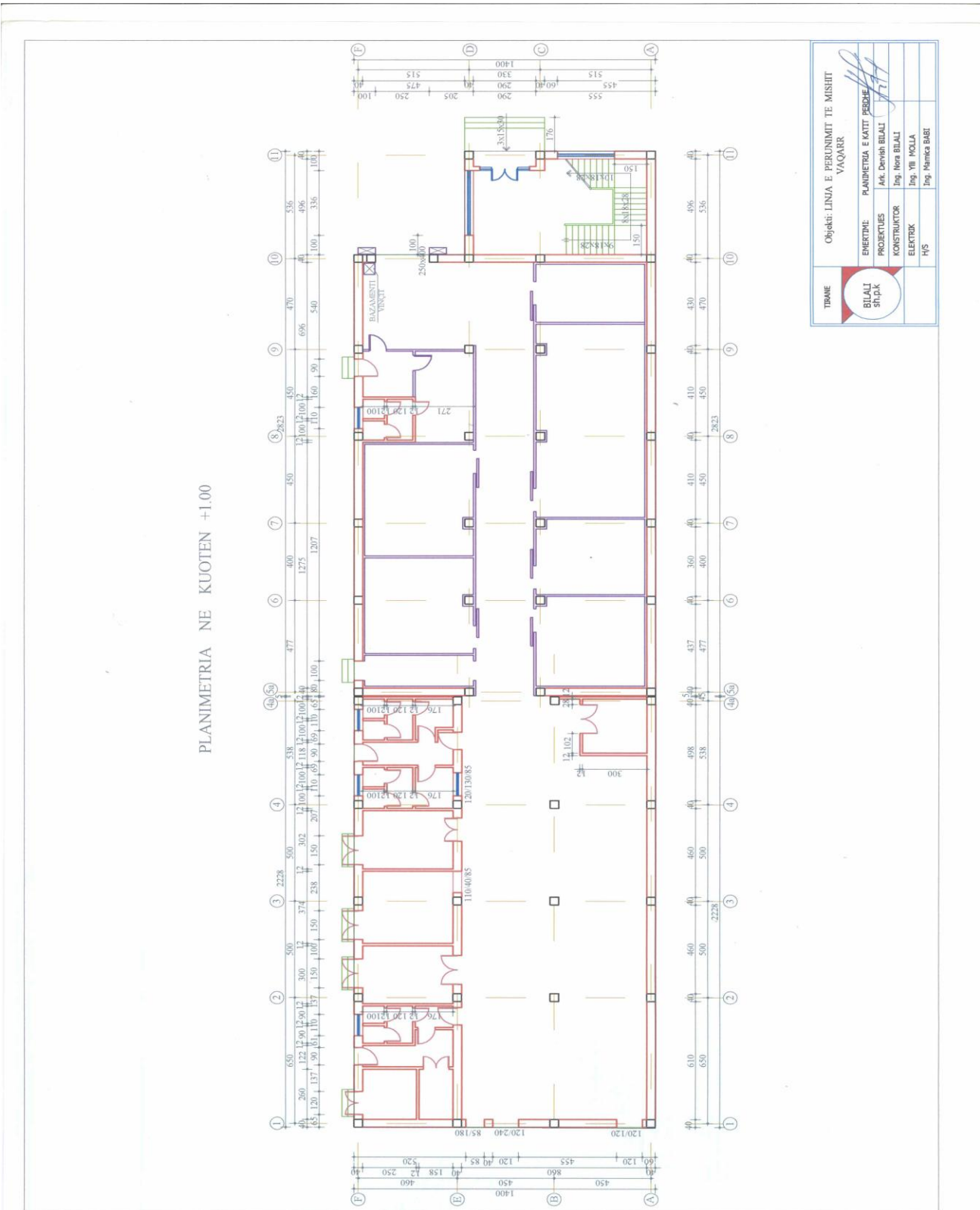
3. Sektori prodhimit te mishit etj.
4. Sektori I ruajtjes se mishit per te cilen jane ne dispozicion 5 dhoma frigoriferike.
5. Sektori I perpunimit te mishit (Sallameri)
6. Garderoba
7. Tualetet
8. Zyrat



Pamje e pergjithshme e Linjes se perpunimit te mishit (Thertore)

Permbledhje jo teknike e Vlersimit te Ndikimit ne Mjedis
 Objekti: Linje Perpunimi Mishi (Thertore) e Shoqerise “ÇUNAT TONE”shpk Fshati Damjan-Fortuzaj
 Njesia Administrative Vaqarr; BashkiaTirane.

4.2.2. Planimetria



4.2.3. Dyshemeja dhe muret

Dyshemete jane te shtruara me pllaka me ngjyre te qarte. Jane te pastrueshme dhe te lashme, kane pendenca dhe mbyllje per largimin e ujrave qe rrjedhin nga larjet e shpeshta muret jane te veshura me pllaka dhe per pjesen qe mbetet jane te lyera me ngjyre te bardhe, jo absorbent, rezistent ndaj ujit, pa gropa ose te dala, pa te çara dhe pa asnje grope qe do te mund te ishte e pershtatshme per kolonite e parazitareve.

4.2.4. Tavani dhe dyert

Ata jane te lyer me ngjyre te qarte, jane te suvatuar dhe jane te lashem. Siperfaqet e mbulimit jane te ndertuara duke patur parasysh rendesine e evitimit te depozitimit te mikrobeve, mykut, dhe per te reduktuar kondensimin.

Portat jane te ilustruara, jo absorbente, jo te alteruara dhe te pastrueshme lehtesisht.

4.2.5. Dritaret dhe ventilimi

Dritaret mbyllen ne menyre hermetike dhe ngjiten mire me murin. Ato jane ndertuar ne menyre te tille qe te evitojne akumulimin e papastertive. Kornizat e dritareve qe nuk nevojiten per ventilim jane te bllokuara. Zonat e punes jane te mirepershtatura me proceset e ndryshme te punes. Qarkullimi i ajrit sigurohet nepermjet ventilimit te mire i cili nuk lejon akumulimin e ngrohtesise dhe avujve. Çdo dritare eshte e pajisur me rrjeta kundra insekteve dhe kalimit te tyre ne ambientet e punes.

4.2.6. Ndiriçimi

Ne te gjitha ambientet eshte siguruar nje ndiriçim i pershtatshem. Llampat jane te pozicionuara ne menyre qe te jene te mbrojtura nga perplasjet apo thyerjet. Te gjitha pikat e ndiriçimit jane te vendosura ne menyre te tille qe te ndiriçojne ne menyre uniforme te gjithe ambientin pa verbuar operatoret.

4.2.7. Tualetet dhe dhomat e zhveshjes

Banjot kane sherbime higjenike per larjen/dezinfektimin e duarve te punonjesve, uje te ftohte, uje te ngrohte, sapun likuid, kartopeceta per te thare duart dhe kosh per mbledhjen e tyre pas perdorimit. Banjot nuk jane ne komunikim direkt me lokalet e punes dhe te stokimit dhe jane te mbajtura ne kushte higjenike te pranueshme per tere ditën dhe lahen e dezinfektohen çdo dite.

Lavamanet jane te pozicionuar ne pika, neper te cilat duhet te kalojne patjeter punonjesit e ndermarrjes ne dalje nga banjot, dhe perdorimi i tyre eshte i detyrueshem gjithmone kur hyhet ne repartin e punes.

Dhomat dhe dollapet e zhveshjes jane te mjaftueshem dhe jane me mure dhe me dysheme te sheshta, te suvatuara, te lashme dhe te padepertueshme nga uji. Eshte e parashikueshme, ne raport me numrin e perdoruesve te dollapeve te zhveshjes, nje numer i duhur i dollapeve per rrobat e punes dhe per rrobat civile. Eshte e ndaluar te vishen rrobat e punes jashte zones se punes apo te hyhet me rroba civile. Eshte e parashikuar qe:

- Te kete siperfaqe te caktuara qe perdoren vetem per mbajtjen e substancave te perdorura per pastrim dhe dizifektim te struktures dhe te impianteve, jane te rezervuar vetem per personelin specifik.
- Te kete dollape dhe sirtare vetem per depoziten e mjeteve dhe pajisjeve per pastrim dhe dizifektim te ambienteve dhe impianteve.
- Te kete dollape te mbyllur per te vene mjete dhe pajisje per mirembajtjen e vogel te menjehershme e domosdoshme per funksionimin e makinave te prodhimit.

4.2.8. Ambienti i jashtem

Ambienti jashte eshte i rrethuar. E gjithë siperfaqja qe rrethon strukturat e prodhimit eshte ne kushte te mira. E gjithë siperfaqja eshte e rregulluar per te minimizuar burimet e mundeshme te ndotjes nga ambienti i jashtem.

4.2.9. Skarcot e punes

Skarcot e prodhimit (amballazhet apo mbeturinat e lendes se pare) akumulohen perkohesisht ne kontenitore brenda ambjenteve ne nje vend te percaktuar dhe largohen brenda nje kohe te shkurter duke u trajtuar si plehra.

4.3. Lista e makinerive qe bejne pjese ne objekt

Nr	EMERTIMI / MODELI
1	Kurth për ritin hallall
2	Djep i ulur poshtë për bagëtitë
3	Transportues elektrik i gjakderdhjes
4	Transportues elektropneumatik
5	Transportues me një shinë i galvanizuar për rrjedhjen e gjakut të bagëtimeve
6	Ndalim pneumatik i gjakderdhjes
7	Karukull pneumatike me rrip
8	Transportues elektrik
9	Platformë inoksi transportuese
10	Platformë inoksi për heqjen e lëkurës
11	Platformë fikse inoksi për heqjen e kokës dhe hapjen e kraharorit
12	Platformë inoksi pneumatike për heqjen e gjymtyrëve dhe organeve të brendshme
13	Transport rrëshqitës inoksi
14	Hapës pneumatik për heqjen e organeve thelbësore
15	Hekurudhë inoksi për kokat dhe gjymtyrët

16	Platformë pneumatike inoksi e ndarjes
17	Hapës pneumatik i ndarjes
18	Transportues me rul celik për gjakderdhjen në ritin hallall
19	Transportier elektrik
20	Rrugë shkëmbimi për gjakderdhjen
21	Ndalim pneumatik i gjakderdhjes
22	Rrugë shkëmbimi për larje
23	Tavolinë fikse inoksi për transport
24	Tavolinë celiku për prerje me lavaman
25	Kabinë inoksi dopio për shkarkimin e gjakut dhe ujit
26	Pompa thithëse gjaku
27	Larje / Sterilizim i platformës
28	Sterilizim elektrik i sharrës së ndarjes së mishit

4.4. Pershkrimi teknologjik i procesit te prodhimit te karkasave.

Çdo lloj bagëtie ose gjedhi ka mënyrën e tij specifike të trajtimit teknologjik gjatë procesit të therjes. Ky proces fillon me pranimin e kafshëve në stallat e thertores dhe pushimin para therjes.

4.4.1. Pranimi dhe procesi i pushimit (urise)

Mbas pranimit kafshët qëndrojnë në paratherje për tu çlodhur dhe i nënshtrohen procesit të urisë. Koha e qëndrimit në paratherje për bagëtitë e trasha është 24-36 orë në varësi të mundimit fizik, për bagëtitë e imëta është 12-24 orë në varësi të moshës, peshës trupore dhe mundimit fizik që kanë kryer. Bagëtisë në periudhën e urisë i ndërpritet ushqimi dhe i jepet ujë i cili ndërpritet 2-3 orë para therjes. Pushimi dhe periudha e urisë bëhet për shumë arsye teknologjike: shmangien e mundimit fizik dhe ngacmimeve nervore që ndikojnë në procesin e çgjakësimit, zvogëlimin e përmbajtjes së ushqimit në aparatën tretës gjë që ndikon në uljen e ngarkesës mikrobiale, lehtëson proceset e mëtejshme të therjes si heqja e lëkurës, nxjerrja e organeve të brendshme etj. Gjatë trullësjes nuk duhet që kafsha të humb funksionin e zemrës dhe organeve të frymëmarrjes pasi pengohet procesi i çgjakësimit duke bërë që të ulet cilësia e mishit. Trullësja kryhet me këto mënyra: trullësje mekanike konsiston në goditjen e bagëtive me mjetetë forta në rajonin ospital të kafkës së kafshës. Mjeti më i përshtatshëm që përdoret është vareja, një çekiç i rëndë prej dy kilesh në formë konike dhe me gjatësi bishti rreth një meter.

4.4.2. Procesi i çgjakezimit.

Mbas trullësjes kryhet çgjakësimi, ky proces kryhet duke bërë prerjen e venës dhe atë të arteries kryesore. Qëllimi i çgjakësimit është largimi i gjakut, pasi qëndrimi i tij në mish bëhet burim prishje,

pasi dihet që gjaku është një mjedis shumë i përshtatshëm për mikroorganizmat. Çgjakësimi kryhet në dy pozicione në pozicion horizontal dhe vertikal, më i përshtatshëm është ai vertikal pasi arrihet një shkallë çgjakësimi më e mirë.

Koha e çgjakësimit është e ndryshme në varësi të llojit të bagëtisë psh. Për gjedhin ajo nuk duhet të jetë më pak se 6 minuta dhe jo mëtepër se 20 minuta. Mbajtja për një kohë më të gjatë do të shkaktonte largimin e një sasive të lartë gjaku, i cili do të sillte si pasojë çngjyrimin e mishit duke ulur intensitetin e ngjyrës.

Mbas çgjakësimit bëhet heqja e kokës dhe heqja e lëkurës ne menyre te mekanizuar.

Procesi vazhdon me largimin dhe pastrimin e karkases nga organet e brendshme. Më pas bëhet sharrimi i trupave kjo bëhet me qëllim që të lehtësohet transporti i trupave të therur, të lehtësohen dhe të përshpejtohen proceset e ftohjes, ngrirjes dhe sistemimi etyre gjatë ruajtjes së tyre në gjendje të ngrirë.



4.4.3. Kontrolli veterinar.

Më pas vjen kontrolli veterinar, ky konsiston në kontrollin e mishit të bagëtive të cilat mund të jenë të prekura nga sëmundje të ndryshme si të mëlçisë, zembrës mushkërive dhe vetë mishit. Po ashtu kur mishi gjatë kontrollit del se është i prekur nga sëmundje veçohet dhe sipas vlerësimit të mjekut dërgohet për trajtime të mëvonshme të veçanta. Pas kontrollit veterinar mishi vulozet nga mjeku veterinar dhe vlerësohet nga teknologu cilësia e mishit, lloji i tij sipas standardit në fuqi dhe

jepet destinacioni i duhur. Trupave të therur u bëhet edhe tualeti i cili është dy llojesh i njomë dhe i thatë. Tualeti i thatë konsiston në largimin e dhjamërave të barkut, pjesëve të gjakosura, gjëndrave të papërdorshme siushqim, absceset, mbeturinat e mishit të diafragmës, mbetje të trakesë dhe të ezofagut etj. Tualetii njomë bëhet gjithmonë mbrapa atij të thatë, ai kryhet me anë të dushit ku mishi lahet me ujë tëfreskët dhe të ftohtë me qëllim që të largohen të gjitha papastërtitë dhe gjakrat në sipërfaqe.Tualeti i njomë gjithashtu ka për qëllim uljen e temperaturës së mishit të porsatherur. Kujdes I vecante tregohet mbas tualetit të njomë mbasi bëhet tharja me leckë të thatë ose me ventilim sepse lagështia që ngelet rrezikon prishjen e mishit



4.4.4. Maturimi i mishit pas therjes

Mbas përfundimit të therjes karkasa duhet të qëndrojë patjetër në temperaturën e ambientit nëvende të caktuara për rreth 2-6 orë për arsye teknologjike si: të bëhet kullimi i mishit nga mbetjete gjakut, të ulet temperature e mishit në temperaturën e ambientit, të kemi ulje të pH, që të jetë igatshëm për proces ftohje sepse mishi i porsa therur nuk lejohet të futet direkt në frigorifer

pasi ka ndryshim të madh temperaturash dhe si pasojë e avullimit kemi humbje të ujit në mish, dhe mishi do të jargoset dhe ka precedence për prishje gjate periudhes se maturimit..

4.4.5. Kushtet higjeno-sanitare

Ambjentet, paisjet dhe mjetet do te plotesojne nje sere kushtesh per te qene ne perputhje me Direktiven e KE 64/433/EEC. Permbushja e ketij kushti kërkon që facilitetet për gjedhet dhe të imtat (dele, dhi) të jenë si më poshtë:

- Hapësirë të përshtatshme në dhomen e pritjes së kafshëve para therjes.
- Llogaritje të saktë të therjes në ditë bazuar në kafshët për therje.
- Dhoma të veqanta të pastrimit të stomakëve dhe zorrëve.
- Dhoma të veqanta për magazinimin e yndyrës, lëkurës, qimeve, brirëve që nuk largohen brenda të njëjtës ditë të therjes.
- Dhoma të veqanta për përgatitjen dhe pastrimin e organeve përfshirë edhe vend të veçantë për vendosjen e kokave.
- Mjedise të veqanta për sistemimin e kafshëve të sëmura apo të dyshimta, si dhe magazinimin e mishit të konfiskuar.
- Mjedise të mjaftueshme për ngrohje dhe ftohje bazuar në kapacitetin ditor të therjes.
- Një dhomë të paisur shumë mirë për shërbim veterinar
- Dhoma të zhveshjes, dushi apo mjedise tjera të kujdesit personal që nuk kanë lidhje direkt me vendin e punës, dhomat e dushit të paisura me ujë të ftohtë dhe të ngrohtë, ujë të rrjedhshëm dhe materiale për pastrim dhe dezinfektim të duarve si dhe peceta një përdorimshe.
- Vend deponim (ndarjen) adekuat për veçimin e pjesëve të pista nga ato të pastra në thertore
- Dhoma, ku kryhen të gjitha manipulimet me mishin (dysHEME të mbrojtura nga efektet e ujit dhe lehtë të pastrueshme e dezinfektueshme, drenime të mjaftueshme për largimin e ujërave, mure të lyera me ngjyra të çelëta dhe të lemuara.
- Ventilime të përshtatshme, si dhe impiante të prodhimit të avullit në të gjitha mjediset kukryhet manipulimi i mishit.
- Dhoma me ndriçim të mjaftueshëm dhe të përshtatshëm natyral ose artificial i cili nuk ndikon tek ngjyra apo nuk krijon hije.
- Paisje speciale nën presion për ujin e pijshëm
- Paisje të veqanta për ujin e ngrohtë
- Sistem me kushte higjenike të garantuar për rrjetin e ujërave të bardha
- Dhoma pune me paisje të përshtatshme për pastrim dhe dezinfektim të mjeteve dhe duarve sa më afër vendit të punës.
- Për pastrimin e instrumenteve uji i ngrohtë nuk duhet të jetë me temperaturë më të vogël se 82°C.

Permbledhje jo teknike e Vlersimit te Ndikimit ne Mjedis
Objekti: Linje Perpunimi Mishi (Thertore) e Shoqerise “ÇUNAT TONE”shpk Fshati Damjan-Fortuzaj
Njesia Administrative Vaqarr; BashkiaTirane.

4.5. Ilustrimi fotografik i zonave te me sipërme.



Pamje e Jashteme e Linjes perpunimit te mishit (Thertore)



Pamje e stallave

Permbledhje jo teknike e Vlersimit te Ndikimit ne Mjedis
Objekti: Linje Perpunimi Mishi (Thertore) e Shoqerise “ÇUNAT TONE”shpk Fshati Damjan-Fortuzaj
Njesia Administrative Vaqarr; BashkiaTirane.



Permbledhje jo teknike e Vlersimit te Ndikimit ne Mjedis
Objekti: Linje Perpunimi Mishi (Thertore) e Shoqerise “ÇUNAT TONE”shpk Fshati Damjan-Fortuzaj
Njesia Administrative Vaqarr; BashkiaTirane.



Permbledhje jo teknike e Vlersimit te Ndikimit ne Mjedis
Objekti: Linje Perpunimi Mishi (Thertore) e Shoqerise "ÇUNAT TONE"shpk Fshati Damjan-Fortuzaj
Njesia Administrative Vaqarr; BashkiaTirane.



Pamje e brendeshme e thertores

Permbledhje jo teknike e Vlersimit te Ndikimit ne Mjedis
Objekti: Linje Perpunimi Mishi (Thertore) e Shoqerise “ÇUNAT TONE”shpk Fshati Damjan-Fortuzaj
Njesia Administrative Vaqarr; BashkiaTirane.



Dyshemeja e thertores me sistemin e terheqjes se ujrave te brendeshem

Permbledhje jo teknike e Vlersimit te Ndikimit ne Mjedis
Objekti: Linje Perpunimi Mishi (Thertore) e Shoqerise “ÇUNAT TONE”shpk Fshati Damjan-Fortuzaj
Njesia Administrative Vaqarr; BashkiaTirane.



Dyshemeja e thertores me sistemin e terheqjes se gjakut e mbetjeve te tjera

Permbledhje jo teknike e Vlersimit te Ndikimit ne Mjedis
Objekti: Linje Perpunimi Mishi (Thertore) e Shoqerise "ÇUNAT TONE"shpk Fshati Damjan-Fortuzaj
Njesia Administrative Vaqarr; BashkiaTirane.



Dhomat frigoriferike

Permbledhje jo teknike e Vlersimit te Ndikimit ne Mjedis
Objekti: Linje Perpunimi Mishi (Thertore) e Shoqerise "ÇUNAT TONE"shpk Fshati Damjan-Fortuzaj
Njesia Administrative Vaqarr; BashkiaTirane.



Paneli elektrik



Gjeneratori

4.6. Kapaciteti Perpunues

Kapaciteti: Therje, perpunim e tregtim **5 ton ne dite**

4.7. Informacion për shkarkimet në mjedis.

Shkarkimet ne mjedis gjate funksionimit te Linjes se perpunimit te mishit (Thertore) do te jene kryesisht mbetjet e ngurta te aktivitetit, mbetje te ushqimit te bagtive, mbetjet organike te fekaleve te kafsheve, mbetjet e kafsheve te ngordhura nga shkaqe te ndryshme virale, demtime fizike, natyrore, etj, mbetjet e ujit te perdorur per ushqimin, per pastrimin, per ambjentet higjensanitare dhe aktiviteti jetesor i kafsheve (Urina), e cila mund te jete e perzier me mbetjet e fekaleve ose e vecante sipas sitemit te kullimit te kapanonit. (Permbjtja e ketyre mbetjeve, vleresohet e pasur me elemente te ndryshem, te cilet mund te jene edhe potencial ndotje te mjedisit, pervec ketyre mbetjeve, aroma e pa kendshme dhe gazi qe clirohet ne ajer nga aktiviteti i stalles, vleresohet nga ndikimet me domethenese ne fushen e cilesise mjedisore.

4.7.1. Cilësia e ajrit dhe ujërave sipërfaqësore në zonën e zbatimit te projektit

Per zonen e Vaqarrit nuk ka te dhena te monitorimit te cilesise se mjedisit. Nuk jane kryer matje te elementeve te mjedisit te zones nga Ministria e Mjedisit, pasi kjo zone nuk vleresohet si zone problematike, pervec, cilesise se ujit te lumit Erzen qe kalon prane.

4.7.2. Pikat ku do të kryhen shkarkimet në ajër dhe ku do të shkarkohen ujërat e ndotura

Keto shkarkime do te ndodhin ne mjedisin e zones te Linjes perpunimit mishit (Thertore) dhe njekohesisht ujerat e perdorur ne shtratin e lumit. Persa i perkete ujerave te ndotur, sipas deklarimeve te investitorit, do te instaloje nje impiant modern per trajtimin e tyre.

4.7.3. Rreziqet/aksidentet e mundshme në mjedis të veprimtarisë

Nga funksionimi i ketij aktiviteti, duke u bazuar ne procesin teknologjik te deklaruar nga investitori nuk perdoren lende te rrezikshme per mjedisin. Kujdes i vecante duhet ti kushtohet ushqimit ne trajte te lengshme, i cili nese shperndahet ne mjedisin e zones, shkakton ndotje serioze.

SEKSIONI IV

5. Pershkrimi i instalimeve qe bejne pjese ne projekt: Lidhja e objektit me Infrastrukturen inxhinierike:

5.1. Energjia elektrike

Furnizimi me energji elektrike per objektin eshte siguruar me nje gabin 20 kw. qe ndodhet brenda siperfaqes se objektit. Brenda objektit nuk kalojne linja elektrike qe jane ne vartesi te filialit elektrik te OST dega Tirane.

5.2. Furnizimi me uje

Furnizimi me uji per objektin **Shoqeria "ÇUNAT TONE" shpk** e ka siguruar nga sistem i UK Tirane qe eshte ne kapacitet te plote dhe per objektin qe po studjojme e nuk ndikon ne furnizimin me uje te banoreve te zones.

5.3. Rrjeti telefonik

Sipas azhonimit ne terren qe ka realizuar Albtelekom ne zonen e percaktuar ka rrjet telefonik.

5.4. Kanalizimet e ujrave te zeza

Ka nje sistem te kanalizimeve te ujrave te zeza per nyjet sanitare qe ndodhen ne objekt. Persa i perket shkarkimet teknologjike te Linjes perpunimit te mishit (Thertore) , ata derdhen neper 3 (tre) puseta septike te mdertuar ne brendesi te objektit te cilat jane ndertuar sipas standarteve qe kerkohet prej betoni dhe te mbyllura me kapak betoni te sigurta per te mos perhapin aromen ne ambjentin e thertores dhe te ambjentit per rreth.

Sheshi eshte i rrethuar ne kufijte e vete, te percaktuar ne planimetrine e vendosjes se linjes se perpunimit te mishit (Thertore).

SEKSIONI I VI

6. Te dhena per mjedisin ekzistues te zones ku ndodhet objekti dhe ne afersi te tij.

6.1. Te Pergjithshme Rajoni i Tiranës

Qyteti i Tiranës shtrihet në një luginë rreth 40 km larg detit dhe në një lartësi mbi 100 metrash. Ka një klimë mesdhetare me verë të ngrohtë dhe të nxehtë e me një sasi reshjesh 1200 mm gjatë dimrave të butë. Temperatura vjetore mesatare është 16°C në muajin më të ftohtë, janarin, me temperaturë 6°C dhe korrikun si periudha më e ngrohtë, me një temperaturë mesatare 24°C. Afërsia e maleve të lartë në lindje të qytetit bën që të dominojnë erërat me drejtim veri-perëndim dhe jug-perëndim. Bashkia e Tiranës zë një hapësirë prej 41.8 km² dhe është thujse totalisht e urbanizuar. Rrethi i Tiranës zë një hapësirë prej 1,288 km² dhe përfshin të gjitha komunat përreth Bashkisë së Tiranës, duke u kufizuar me Njesite Administrative të Dajtit, Farkës, Vaqarrit, Kasharit, dhe ndan një kufi të shkurtër me Bashkinë e Kamzës. Për numrin e popullsisë në 2008, ka vetëm vlerësim dhe ka shumë mundësi të jetë me pak se në realitet, pasi shumë banorë nuk janë të regjistruar në këto zona, por mund të rezultojnë ende si banorë të qyteteve apo fshatrave nga kanë ardhur. Informacioni demografik, në tërësi, është i dobët.

6.2. Mjedi Fizik

Qyteti i Tiranës zë vend në një rrafshinë midis Lumit Lana dhe Lumit Tirana. Kjo rrafshinë bën pjesë në një rrafshinë më të madhe ku ndodhen Kruja dhe Lezha, ujërat e të cilave rrjedhin drejt

veriperëndimit. Mbi rrafshinë ngrihet 1600 metra Mali i Dajtit, i cili dominon horizontin në perëndim të qytetit. Kodrat më të ulëta të Saukut, Kërrabës dhe Vaqarit, që ngrihen 300 metra, rrethojnë luginën, përkatësisht në perëndim, lindje dhe jug. Kodrat më të ulëta formojnë vargje kodrash deri në bregdetin e Adriatikut me dy korridore nga Durrësi, gjë që lejon me lehtësi komunikimin me bregdetin dhe lejon gjithashtu mbërritjen e rrymave ajrore detare deri në Tiranë. Me zgjerimin e qytetit, zona midis lumenjve tashmë është urbanizuar plotësisht dhe zhvillimi është shtrirë në kodrat përreth qytetit. Korridori verior drejt bregdetit, i cili lidh Tiranën me Durrësin ka njohur gjithashtu zhvillim të madh me një përzjerje veprimtarish komerciale, të industrisë së lehtë e rezidenciale. Bashkia e Tiranës vlerëson se tani zona urbane zë rreth 40 për qind të luginës, ndërsa ekspansioni urban po kap edhe kodrat përreth. Ndërtimet në perëndim, në Malin e Dajtit janë një problem serioz, ku shpyllëzimi dhe urbanizimi, përveç përkeqësimit estetik të zonës, pritet të rrisë nivelin e rrëshqitjeve dhe mund të paraqesë rreziqe serioze përmbytjeje për qytetin. Lumi i Lanës dhe Tirana duhet të jenë mushkëritë kryesore të qytetit, por të dy lumenjtë mbledhin ujërat e ndotura të qytetit dhe Lumi Tirana, në veçanti, shërben si një zone informale për hedhjen e mbeturinave, gjë që krijon ndotje serioze në lum.

6.3. Pershkrimi i Klimes

6.3.1. Te dhenat mbi kushtet hidrogjeologjike te territorit ku eshte ndertuar Linja e perpunimit te mishit (Thertore)

Ujrat nentoksore jane ne nivele te thella dhe lidhen me depozitimet aluviale te thellsise zhavorre e rera si dhe me depozitime konglomerate te Tiranës. Keshtu qe kryerja e aktiviteve te larte permendura jane ne nje nder pjeset kodrinore, dhe si te tilla nuk kane ndikuar dhe nuk do te ndikojne ne horizontin ujmbajtes te thellesise.

6.3.2. Popullsia dhe aktiviteti i saje

Popullsia e zones ku eshte ngritur dhe funksionon **Linja e perpunimit te mishit (Thertore)**, pra rreth e rrotull perbehet nga pak banore vendas, por vitet e fundit kane ardhur dhe banore nga rrethe te tjere kryesisht nga Veri-Lindja e Jug-lindja e Shqiperise.

Numri i popullsise ne kete zone, arrin deri ne 2 000 vete.

Aktivitetet kryesore te popullsise ne kete zone jane bujqesia, blektoria, tregetia. etj ... por punesimi i tyre eshte pothuajse jashte kesaj zone, pra ne hapsira te tjera te rrethit Tirane e me tutje keto si mjete per te siguruar te ardhurat e domosdoshme te jeteses

Nje pjese e banoreve, ne moshe relativisht e re nuk jane te zene me pune, dhe kane tendenca te theksuara per te ikur jashte shtetit. Pra, punesimi i moshave te reja mbetet prioritet per kete zone disi te varfer.



6.3.3. Pejsazhi e pozicioni topografik

Pejsazhi ku eshte ne funksionim **Linja e perpunimit te mishit (Thertore)** eshte shume i pershtatshem, i larmishm tipik piktoresk. Gjate zhvillimit te ketij aktiviteti nuk ka dhe do te kete humbje ne pjerresi te tokes, çka do te ndikoje pozitivisht ne pejsazh dhe ne pozicionin topografik.

6.3.4. Parcelimi pyjore sipas ekonomise pyjore

Siperfaqja ku shtrihet **Linja e perpunimit te mishit (Thertore)** nuk ndodhet ne Ekonomine Pyjore te Rethit Tirane.

Keto te dhena jane te konfirmuara me dokumentacionin perkates, me anen e vertetimeve perkatese, kopjet e te cilave i jane bashkangjitur ketij dokumentacioni, si dhe jane te azhonuara ne terren.

Pra. eshte toke qe nuk perfshihen dhe nuk paraqesin probleme per fondin pyjor. Verifikimi u krye ne vend ne prezencen e autoriteteve lokale pyjore dhe te mjedisit dhe vete investitorit.



6.4. Kushtet klimatike dhe meteorologjike Te dhenat mbi klimen

Klima e zones se **Njesise Administrative Vaqarr**, Bashkia Tirane eshte klime qe karakterizohet me dimer mesatarisht te bute, me shira te bollshem ne raste shume te rralla me ngrica te zgjatura apo me rreshje debore.

Ne rastin e ngricave, ato mund te behen pengese per punen e vazhdueshme ne stalle.

Zona qe do te shfrytezohet per kompleks i perket zones klimatike mesdhetare kontinentale me dimer relativisht te bute me rreshje dhe me vere kryesisht te thate dhe te nxehte.

Stina e veres karakterizohet me periudha te gjata te nxehti dhe thatesire, ndersa stina e vjeshtes sidomos muajt Nentor-Dhjetor ka sasine me te madhe te rreshjeve te shiut.

6.4.1. Temperaturat

Muajt Janar dhe Shkurt jane pergjithesisht muajt me te ftohte te vitit, gjate te cileve temperaturat minimale zbresin edhe nen zero grade, por temperatura mesatare e ketyre muajve luhetet midis 8-12 grade Celsius.

Gjate dimrit ka pak rreshje bore e ngrica, por pa shtresa e bore te qendrueshme. Ngricat jane teper te rralla.

Muajt me te nxehte te vitit jane muaji Korrik dhe Gusht me nje temperature mesatare prej 26-30 ° C. Ne periudha te vecanta gjate ketyre 2 muajve temperaturat arrijne edhe 33-35 ° C.

6.4.2. Ererat

Nga studimet shumevjecare te kryera rezulton se ne kete zone drejtimi i ererave eshte veri-lindje jug-perendim dhe anasjelltas. Ererat qe fryjne ne kete zone sidomos gjate stines se veres favorizohen edhe nga prania e kodrave te Vaqarrit. Shpejtesia mesatare e eres eshte afersisht ne vlerat 1.7-1.9 mlsek.

6.4.3. Reshjet

Sasia mesatare vjetore e rreshjeve arrin 1500-1800mm.Muajt me me shume rreshje jan muajt Tetor, Nentor, Dhjetor dhe Janar ndersa sasia me e vogel e rreshjeve bie gjate muajve Korrik, Gusht. Shtator.

Zona e **Vaqarrit** karakterizohet pergjithesisht me vlere mesatare vjetore te rreshjeve te shiut.

6.4.4. Diellzimi

Ne zonen ne fjale dhe perreth ditet me diell zene afersisht 260-280 dite/vit.

6.4.5. Klima, flora, fauna, ekosistemet,

Vlerat faunistike ekzistuese dhe potenciale te zones nuk jane shume te pasura. Fauna perbehet nga shume elemente te faunes mesdhetare por dhe nga elemente te tjere te zonave te tjera te Europes Lindore apo Qendrore.

6.5. Hidrogjeologjia e vendburimit

Vendi ku eshte ndertuar dhe vene ne funksionim **Linja e perpunimit te mishit (Thertore)** nuk ka probleme hidrogjeologjike. Nga studimet hidrogjeologjike vihet re se ne vendin ku zhvillon veprimtairine e Shoqeria “ÇUNAT TONE ” shpk nuk ka burime uji nentokesore. qe mund te demtohen. Zona ka kushte te mira gjeologo- inxhinierike per t'u shfrytezuar me qiell te hapur. Prane saj nuk ndodhet ndonje baseni ujrash nentokesore.Gjithashtu prane tij nuk ka burime te ujit te pijshem.

6.6. Popullsia

Popullsia e zones ku eshte ngritur dhe funksionon **Linja e perpunimit te mishit (Thertore)**, pra rreth e rrotull perbehet nga pak banore vendas, por vitet e fundit kane ardhur dhe banore nga rrethe te tjere kryesisht nga Veri-Lindja e Jug-lindja e Shqiperise.

Numri i popullsisë ne kete zone, arrin deri ne 2 000 vete.

6.7. Toka , kushtet gjeologjike dhe hidrologjike

Toka ku eshte ndertuadhe vene ne funksionim **Linja e perpunimit te mishit (Thertore)** ishte ne toke komplet inproduktive, e tipit kullote, e kategorise perkatese te 4-te. Ujrat nentokesore

variojne nga 4-6 m deri ne 12 m (16 m) nen nivelin e tokes ne kete zone. Si rrezultat i studimeve dhe vezhgimeve gjeologjike objekti do te jete i shtrire mbi brez gurore te perbera nga gure, dhé, rere. Keto formacione nuk kane e do te paraqesin probleme per stallen e ndertuar per mbajtjen e perkohshme te vçave dhe te imtave per therje.

Siperfaqja, ku eshte ngritur e vene ne funksionim **Linja e perpunimit te mishit (Thertore)** nuk ka probleme hidrogjeologjike, kjo e bazuar nga studimet perkatese e konkretisht nuk ka burime uji nentokesore te cilat gjenden ne thellesi qe mund te demtohen. Gjithashtu prane tij nuk ka burime te ujit te pijshem.

6.8. Flora dhe fauna

6.8.1. Flora

Ne zonen ku eshte ngritur e vene ne funksionim **Linja e perpunimit te mishit (Thertore)**, nuk ka vegjetacion te mirefillte te trasheguar me bimesi natyrore.

Ne kete siperfaqe ku eshte ngritur e vene ne funksionim stalla e vçit, takohen shume pak shkurret hidrofile te cilat ne te shumten e rasteve thahen gjate periudhes se nxehte te veres

6.8.2. Fauna

Ne zone ku eshte ngritur e vene ne funksionim **Linja e perpunimit te mishit (Thertore)**, nuk ka ndonje faune te pasur. Ne toke mund te gjenden rastesisht ndonje reptile apo zvarranike te, ndryshem.

6.9. Uji me elementet e tij

Ne zonen, ku eshte ngritur e vene ne funksionim **Linja e perpunimit te mishit (Thertore)** ka burime uji mbitokesor ne afersi kalon nje perrua qe lidhet me Lumin Erzen por nuk ka burime me ujra te embel e nentokesore me elementet e tij te cilet mund te demtoheshin me ngritjen e venjen ne funksionim te **Linjes se perpunimit te mishit (Thertore)**

6.10. Ajri dhe cilesia e tij

Ne siperfaqen ku eshte ngritur e vene ne funksionim **Linja e perpunimit te mishit (Thertore)**, ajri eshte i nje cilesie te mire per vete faktin se ne zone nuk kryhen aktivitetet me ndotje ne mjedis, dhe njekohesisht niveli i trafikut eshte i ulet.

I vetmi rast per ndotjen e ajrit do te jete ai gjate levizjes se makinave te transportit

6.11. Trashigimia artitektonike dhe historike, zonal arkeologjike dhe tiparet e tyre

Duke u bazuar ne studime e ne menyre te vecante ne vrojtimet dhe vezhgimet e kryera nga ana jone ne terren konkludojme se siperfaqja ne zone ku eshte ngritur e vene ne funksionim **Linja e perpunimit te mishit (Thertore)**, nuk ka ndonje gje te trashigimise artitoktenike dhe historike apo te

gjendet ne zonat arkeologjike dhe tiparet e tyre. Ne afersi te kesaj zone, nuk gjenden trashigimi artitektonike e tjera.

6.12. Perdorimi rekreativ

Bazuar ne te dhenat studimore dhe ne menyre te vecante theksojme se siperfaqja, ku eshte ngritur e vene ne funksionim **Linja perpunimit mishit (Thertore)** ne te ardhmen e larget do te kete perdorimin rekreativ te tij e konkretisht per cdo moshe e cdo stine.

SEKSIONI I VII

7. IDENTIFIKIMI I NDIKIMEVE NE MJEDIS TE PROJEKTIT

7.1. Te Pergjithshme.

Mjedisi eshte gjithmone i prekur nga veprimtarite e ndryshme qe ushtrohen ne te, por ndikimi mund te jete i ndryshem, kjo eshte e lidhur ngushte me vete llojin e veprimtarise e cila mund te kete impakt te drejtperdrejte, te terthorte, te rendesishem apo mesatar i pranueshem.

Nje nga objektivat e ketij raporti eshte identifikimi i ndikimeve te mundshme qe mund te shkaktohen ne mjedis nga ky aktivitet ne teresi. Identifikimi i ndikimeve te mundshme ne mjedisin e kesaj zone do te vleresohen ne njeren prej fazave kryesore; faza e funksionimit, pasi ndikimi domethenes ne mjedis do te jete vetem nga funksionimi i aktivitetit. Nuk marrin ne konsiderate fazen pas perfundimit se veprimtarise pasi ky projekt do te vazhdoje te jete I tille ne vazhdimesi. Disa prej ndikimeve kryesore qe jane vleresuar si te mundshme jane paraqitur si me poshte.

7.2. Ndikimet e pritshme ne mjedis

Ndikimet e analizuara gjate fazes se funksionimit te aktivitetit mund te permbliidhen sipas elementeve te mjedisit, si me poshte:

7.2.1. Shkarkimet ne ujera

Shkarkimet ne ujera vijne nga:

- a) Mbetjet e lengshme te Linjes perpunimit mishit (Thertore) veçanrisht (gjaku)
- b) Mbetje, ose derdhje te ushqimit ne trajte te lengshme per bagetine qe ruhet ne stalla ne pritje per tu therur .
- c) Pastrimi i ambientit te Linjes perpunimit mishit (Thertore), larja e eneve dhe makinerive, etj.
- d) Ujerat e perdorura per qellime sanitare.

Lidhur me ujerat qe vijne nga perdorimi sanitar, ato nuk duhet te perzihen me ujrat industriale, por duhet te kalojne ne sistem kanalizimi dhe te lidhen me kolektorin e zones.

Gjithashtu ujerat e perdorur, mbas proceseve te ndarjes ne dekantor duhet te kalojne ne sistem te mbyllur me riqarkullim te impiantit te pastrimit, deri ne arritjen e cilesise per tu shkarkuar ne mjedis.

Duke marre ne konsiderate respektimin e kushteve teknike ne kete objekt, mundesite e ndotjes nga rastet e emergjencave jane te rralla. Ujerat e pastrimit te ambientit dhe mbetjeve, duhet te trajtohen ne vasken e dekantimit paraprakisht dhe te trajtohen biologjikisht e kimikisht, para se te shkarkohen ne mjedisin uhor te zones. Nuk duhet te shkarkohen ne mjedisin uhor te zones pa u trajtuar paraprakisht.

Ndikimi i ketij aktiviteti ne ujera nese nuk kryhet nje trajtim biologjik dhe kimik i ujerave te dala nga aktiviteti i stalles, do te vleresohej me ndikim domethenes ne mjedisin e zones. Pershkrimi i proceseve, sipas relacionit te paraqitur dhe deklarimit te investitorit, nuk perfshine perdorimin e ujit. Larja e pastrimi i ambientit e makinerive, mund te perbeje nje potencial ndotje, pasi lenda organike mund te rrise ndotjen bakteriale te ujit te perdorur e si rrjedhoje edhe te mjedisit uhor prites. Sipas deklarimeve te investitorit, do te ndertohet impiant trajtimi.

7.2.2. Ndotja e tokes

Ndotja e tokes si rezultat i aktivitetit te Linjes perpunimit mishi (Thertore), mund te ndodhe ne rast se nuk menaxhohen mbetjet e ngurta te fekaleve ose perdorimi i tyre si pleh organik. Ky material, nuk eshte i pershtatshem per perdorim si pleh organik ne bujqesi, pasi permban nivele te larta te elementeve te demshem. Keshtu, nje sasi e vogel e tij, mund edhe te aplikohet ne bujqesi, por ne sasi te reduktuara. Gjithashtu depozitimi ne vende te pa autorizuar, i ketyre mbetjeve mund te shkaktojë ndotje te tokes dhe te mjedisit uhor siperfaqesor e nentokesore te zones.

7.2.3. Ndotja e ajrit

Ndotja e ajrit eshte nje nga ndikimet me te rendesishme te ketij aktiviteti ne mjedisin e zones. Stalla e mbajtjes se baktive te imta dhe gjedhit ne pritje te therjes dhe mbetjet organike te gjakut qe del nga therja dhe e fekaleve te tyre, clirojne gaz dhe arome te pa kendshme. Aroma e ketij gazi arrin deri ne disa qindra metra perreth zones. Keshtu, nese ka banesa ne distancen me te afert se 500 m mund te arrije ndikimi deri ne kete distance, ndonese ne nivele te uleta e jo shqetesuese. Nje faktor tjetër ne perhapjen e ketij gazi ne mjedisin e zones eshte edhe drejtimi i eres ne rajonin ku do te zhvillohet ky aktivitet dhe qendrat e banuara me te aferta ne kete drejtim. Keshtu, nese subjekti nuk parashikon kapjen e ketij gazi dhe aromes se madhe duke e menaxhuar ate, sic duhet atehere mund te shfaqen ndikime te rendesishme ne mjedisin human te zones.

Mbyllja e shumë prej industrive ne Bashkine Tirane, ka pasur një efekt pozitiv për sa i takon cilësisë së ajrit. Megjithatë, zhvillimet ekonomike dhe sociale pas vitit 1991, vecanerisht rritja e numrit te automjeteve dhe veprimtarive ndërtuese kanë shkaktuar një ndotje serioze të ajrit . Ne menyre te permbledhur po rendisim disa shifra qe lidhen e ritmin e ritjes se numrit te makinave dhe cilesin e tyre te cilat kane ndikuar ne cilesin e ajrit te qyteteve :

- Rritja e lartë dhe përdorimi i çdo kohshëm i makinave private;

- Shumica e këtyre automjeteve janë më shumë se 15 vjeçare dhe nuk janë në përputhje me Euro I apo II;
- Rreth 70% e tyre punojnë me naftë;

Një tjetër problem që lidhet me cilësinë e ajrit është edhe cilësia e karburanteve që përdorin automjetet. Benzina dhe rreth 80% e naftës importohet, ndërkohë që në Shqipëri prodhohet edhe naftë e cilësisë së ulët. Që nga viti 2006, në treg ka benzinë pa plumb. Nafta e prodhuar në vend ka një përmbajtje squfurit prej 350 ppm dhe synohet të zbriste në 10 ppm në vitin 2011, vlerë që është në përputhje me normat e BE-së. Nafta e cilësisë së ulët, e prodhuar lokalisht, formalisht destinohet të përdoret në zonat rurale. Rregullat e Organizatës Botërore të Tregtisë lejojnë gjithashtu importimin e naftës me cilësi të ngjashme me atë të prodhuar lokalisht. Shumë gjeneratorë me naftë që përdoren për të kompensuar ndërprerjet e energjisë janë gjithashtu kontribues në këtë cilësi të dobët të ajrit, mbasi punojnë me naftë të cilësisë së dobët. Megjithatë lidhur me këta të fundit, ndikimi i tyre në cilësinë e ajrit të qytetit të Tiranës, përfshirë zhurmat, është minimal mbasi furnizimi me energji elektrike gjatë vitit 2011 dhe në vazhdim për qytetin e Tiranës ka qenë në përgjithësi pa ndërprerje, për pasojë përdorimi i gjeneratorëve nuk ka qenë në përgjithësi i nevojshëm.

Një çështje tjetër madhore e cilësisë së ajrit ka lidhje me veprimtaritë ndërtuese. Tabela në vijim jep nivelet PM10 (shprehur në $\mu\text{g}/\text{m}^3$), në pjesë të ndryshme të qytetit. PM10 është sasia në peshe e grimcave me diametër deri në 10 mikron (μ) në një metër kub ajër.

Ndërtimi kontribuon në një masë të madhe në përqendrimin e cilësisë së ajrit të qytetit të Tiranës. Ndërtimi rrit gjithashtu dhe ndotjen nga automjetet, si rezultat i qarkullimit të shumë automjeteve të rënda dhe aktiviteteve të tjera siç është dhe Linja perpunimi mishi (Thertore)

Përmbajtja e fraksioneve PM10 e PM2.5

Në tabelën dhe figurën janë paraqitur vlerat ekstreme dhe mesatare mujore të fraksionit PM10 dhe PM2.5 gjatë periudhës së verës dhe dimrit.

Tabela Vlerat e fraksioneve PM në stacionin urban Tirane

$\mu\text{g}/\text{m}^3$	Gusht		Dhjetor	
	PM 10	PM 2,5	PM 10	PM 2,5
Max	119.3	23.0	90.2	45.1
Min	20.4	6.5	19.7	15.9
Mesatarja	53.4	12.6	46.1	28.8

Verat ekstreme dhe mesatare mujore të fraksioneve PM10 dhe PM2.5 në stacionin Tirane

Nga të dhënat e paraqitura rezulton se vlerat mesatare mujore të fraksionit PM10 gjatë stinëve të ndryshme janë të afërta (53 µg/m³ në verë dhe 46 µg/m³ në dimër) dhe pranë vlerës të kufirit të lejuar (50 µg/m³). Megjithatë numri i ditëve gjatë të cilave vlera kufi tejkalohet (50% të ditëve në verë dhe 30% në dimër) është mjaft më i lartë se norma e lejuar (~10% te ditëve).

Vlera mesatare mujore e përmbajtjes së fraksionit PM2,5, që përbëhet nga grimca të imta me rrezikshmëri të lartë pasi depërtojnë në rrugët e frymëmarrjes, gjatë stinës së verës është e ulët (12.6 µg/m³) dhe në rreth 15 % të ditëve tejkalohet vlera prej 20 µg/m³. Gjatë dimrit vihet re një rritje e konsiderueshme si e vlerës mesatare mujore të fraksionit PM2,5 (28.8 µg/m³) ashtu dhe numri i ditëve (75%) gjatë të cilave tejkalohet vlera prej 20 µg/m³. Rritja e përmbajtjes së fraksioneve PM10 dhe sidomos atij PM2,5 gjatë stinës së dimrit është një fenomen i njohur që lidhet me zvogëlimin e lartësisë së inversionit të temperaturës në atmosferë. Ky efekt është më pak i dukshëm në matjet te muajit Dhjetor për PM10 për shkak të numrit të madh të ditëve me reshje gjatë periudhës së mbledhjes së mostrave.

Përgjithësisht, raporti midis të dy fraksioneve (PM10/PM2,5) nuk është konstant dhe kjo mund të shpjegohet me ndikimin e kushteve meteorologjike mbi shpejtësinë e precipitimit të grimcave me dimensione të ndryshme. Kjo shfaqet edhe në matjet e bëra ku përmbajtja e fraksionit PM2,5 i afrohet shumë asaj të fraksionit PM10 sidomos në ditët me reshje të periudhës së dimrit.

Fakti që përgjithësisht përmbajtja e elementeve në fraksionin PM2,5 është e ulët të bën të mendosh që ai përbëhet kryesisht nga produkte të djegies së karburanteve, mbeturinave apo lëndëve djegëse të ngurta.

Në përfundim mund të themi se situata e ndotjes nga PM10 në stacionin urban të Tiranës është mesatarisht pranë kufijve të lejuar por përbën shqetësim numri i ditëve gjatë të cilave përmbajtja është më e lartë se norma.

Përbërja elementore e fraksionit PM10

Në mostrat e analizuara janë përcaktuar elementet K, Ca, Ti, V, Cr, Mn, Fe, Ni, Cu, Zn, Br, Rb, Sr dhe Pb. Ndër këta K, Ca, Ti, Mn, Fe, Ni, Cu, Zn e Pb kanë qenë prezent në mbi 95 % të mostrave, ndërsa V, Cr, Rb dhe Br janë përcaktuar jo në të gjitha mostrat.

Vlerat mesatare mujore të përmbajtjes së elementëve në fraksionin PM10 në stacionin Tirane

µg/m ³	K	Ca	Ti	V	Cr	Mn	Fe	Ni	Cu	Zn	Br	Rb	Sr	Pb
Gusht	437.9	4611.1	35	10	10.5	16.6	743.9	7.4	7.4	25.9	5.8	4.6	7.9	11
Dhjetor	566	6656.1	44.1	4.8	9.8	31.1	848	11	15.4	28.6	4.4	6.6	13.6	14.3

Në tabelë dhe në figure janë paraqitur rezultatet statistikore për grupet e mostrave të fraksionit PM10 të mbledhura në secilin muaj, në të cilat janë paraqitur vlerat mesatare mujore të përmbajtjes së elementeve (ng/m³). Kjo ndihmon që të kemi një përfytyrim më të mirë mbi kufijtë

e shpërndarjes së secilit element të përcaktuar. Ndryshimet që vihen re në rezultatet e mostrave të mbledhura ndikohen nga kushtet e motit dhe trafiku i dendur dhe i çrregullt në atë zonë.

Ndër elementët e përcaktuar në fraksionin PM10 përqendrim më të lartë paraqesin elementet Ca, Fe, K e Ti të cilët së bashku me Mn e Sr janë karakteristike për grimcat e dheut. Vlerat e larta të këtyre elementeve konfirmojnë prezencën relativisht të lartë të pluhurit tokësor në fraksionet PM10 të mbledhura.

Vlerat e përqendrimeve të matura për metalet toksike V, Cr, Mn, Ni, Cu, Zn dhe Pb janë mjaft të ulëta, bile edhe vlerat maksimale të përcaktuara janë mjaft më të ulëta se nivelet e lejuar. Duhet theksuar se përmbajtja e elementëve në fraksionin < 2,5 µm (PM2,5) është përgjithësisht mjaft e ulët. Edhe në këtë rast përmbajtje më të lartë paraqesin elementët me prejardhje tokësore Ca dhe Fe ndërsa elementet toksikë kanë përqendrime mjaft të ulëta. Këto të dhëna tregojnë se situata e ndotjes me metale toksike në stacionin e Tiranës nuk është problematike, duke qenë se përqendrimet e të gjithë metaleve janë mjaft më të ulët se normat e lejuara, dhe nga ana tjetër ajo paraqitet e stabilizuar pasi nuk vihet re ndryshim i dukshëm nga vitet e mëparshme.

7.2.4. Mbeturinat e ngurta:

Aktiviteti human, mbetje urbane te plastikes, qelqit, metaleve etj te cilat jane te riciklueshme dhe do te hidhen ne konteneret e mbetjeve urbane te zones.

Nga aktiviteti vleresohet te kete mbetje te ngurta nga ambalazhet e produktit ushqimor, si plastmas, leter, karton paleta druri, etj. Ndersa mbetjet e ngurta te fekaleve, perbejne nje potencial ndotjeje te mjedisit, e si rrjedhoje duhet te menaxhohen ne menyre profesionale nga specialist te mirefillte.

Politikat për mbrojtjen e mjedisit, përmirësimi i infrastrukturës institucionale, forcimi i rolit dhe bashkëpunimit midis institucioneve qendrore dhe lokale, ndërgjegjësimi i publikut dhe angazhimi i të gjithë aktorëve të interesuar për administrimin e mbetjeve kanë qenë një nga objektivat më kryesore dhe të rëndësishme të legjislacionit dhe strategjisë kombëtare. Rëndësia e synimi kryesor është zbatimi i plotë i tyre duke filluar me parandalimin dhe minimizimin e mbetjeve, riciklimin, trajtimin e tyre për shfrytëzimin e nxehtësisë apo energjisë për qëllime industriale, shtëpiake etj, dhe depozitimi i tyre në landfill. Një vend të rëndësishëm në zbatimin e legjislacionit tonë dhe direktivave të Bashkimit Europian ka trajtimi dhe shfrytëzimi i mbetjeve industriale. Mbetjet industriale përveç nevojës dhe rëndësisë së riciklimit dhe përdorimit të tyre, kanë vlera ekonomike në shfrytëzimin e energjisë termike të gjeneruar gjatë procesit të incinerimit (djegjes).

7.2.5. Zhurmat

Ndotja zanore është veçanërisht e rëndë në vendet në zhvillim. Ajo i detyrohet kryesisht trafikut rrugor dhe në zonat dense (të dendura) të trafikut rrugor, nivelet e presionit akustik gjatë 24 orëve mund të arrijnë 75-80 dB(A). Gjithnjë e më shumë ndotja akustike është duke u rritur dhe duke u

shfaqur si një rrezik mjedisor “i dukshëm”. Efektet e zhurmave grumbullohen tek individit si ngjarje zhurme, me efekte negative në dëgjim, psikike dhe mënyrën e jetesës.

Zhurma ndihet në nivel individit, por kur rrezikon një grumbull individësh atëhere përbën një çështje serioze të shëndetit publik. Ndryshe nga shumë probleme të tjera të mjedisit, ndotja nga zhurma vazhdon të evoluojë dhe krijojë një numër ankesash në rritje të asaj pjese të personave që janë të ekspozuar.

Rritja e ndotjes zanore është e pasuportueshme sepse ajo ka efekte negative mbi shëndetin, në të njëjtën kohë direkte dhe të grumbulluara (të akumuluar).

Presioni akustik është një matje bazë e vibracioneve të ajrit që përbëjnë zhurmën. Meqënëse intervali i presionit akustik, që auditori human mund të zbulojë (dallopjë), është shumë i gjerë këto nivele i matim me një shkallë logaritmike me njësi decibel (dB). ***Niveli i zhurmave urbane (LAeq): është niveli i vazhduar ekuivalent i presionit akustik te ponderuar (A0), te prodhuar nga te gjithë burimet e zhurmave qe ekzistojne ne nje vend te caktuar dhe gjate nje kohe te caktuar.***

Monitorimi i zhurmave urbane i kryer nga Instituti i Shëndetit Publik ka për qëllim matjen e nivelit të ndotjes akustike, në pikat e monitorimit të 8 qyteteve kryesore të vendit tonë, për të dhënë mundësinë që të gjykohet mbi masën e ekspozimit të popullatës ndaj zhurmave. Kur niveli i zhurmave është rreth 65 dBA, gjumi bëhet shqetësim serioz dhe shumica e popullatës bezdisen.

Në këtë rast, zhurma në komunitet, bëhet një problem i vërtetë i shëndetit mjedisor. Edhe në vendin tonë, zhurma është një nga rreziqet mjedisore, që vazhdon të evoluojë dhe mund të krijojë probleme tek ajo pjesë e personave që janë të ekspozuar. Veçanërisht, ***ndotja nga trafiku rrugor*** është bërë problematik dhe mjaft shqetësues. Një tjetër ndikim, ka pasur dhe prania në distanca të konsiderueshme e burimeve alternative të përkohëshme të energjisë si: gjeneratorë.

7.3. Impakte dhe masat per mbrojtjen e komunitetit

▪ Impeket e gjendeshme

Ne Bashkine Tirane e veçanrisht ne Njesine Administrative Vaqarr dominojne ndërtime pas viteve '90 per shkak te historisë se rëndësishme qe ka kjo zone duke u kthyer ne nje zone Industriale per qytetin e Tiranes, Impakte e gjendeshme te cilat janë shqetuesse per komunitetin janë:

- ✓ Cilesia e ajrit
- ✓ Prezence e larte e zhurmave
- ✓ Gjendja e rrugëve te brendeshme
- ✓ Mungese e nje sistemi te mirefillte te menaxhimit te mbetjeve (si psh seleksionimi i mbetjeve qe ne origjine).
- ✓ Tipologjia e ndërtimeve dhe zbatimi i distancave te banesave nga njëra tjetra.

Pasojat ne komunitet:

- ✓ Ne shume raste krijimi i problemeve ne shëndet per shkak te gazeve te emetuara ne karbuarantete automjetve qe lëvizin dendur ne rrugicat e zones duke krijuar probleme ne rrugët e frymëmarrjes, mushkëritë e te tjera ne varësi te imunitetit te personave.
- ✓ Zhurmat dëmtojnë sitemin e dëgjimit dhe rrisin nivelin e stresit.
- ✓ Rruget e brendeshme ne nivel jo te kenaqeshem krijojnë trafik, per pasoje emetim me te larte te gazeve nga djegia e karburanteve, pluhure zhurma.
- ✓ Aroma te pakendeshme nga kontejnerët sidomos ne stinën e veres
- ✓ Tipologjia e ndertimeve dhe distancat e banesave nga njëra tjetra krijon konflikte mes komunitetit, si pasoje e ndryshimit ne pamjes se tyre si dhe rritja e numrit te popullsisë ne kete zone.

Hartimi i VNM-se ka si qellim vendosjen e kriteret urbane dhe mjedisore, ku gjithkush qe do te jetoje ne kete zone ta ndjej veten te sigurt duke ditur se cfar aktivitetesh zhvillohen përreth objektit te tij.

▪ *Impaktete e priteshme*

Keto impakte hasen gjate zbatimit te planit ne terren, kryesihet këto impakte vine nga punimet ne Linjen e perpunimit te mishi (Thertore). duke rritur mbetjet, zhurmat nga uatomjete e punës etj. Ajo qe vlen te theksohet eshte se ky impakt eshte mjaft afatshkurtër dhe per me shume eshte impakt i priteshem.

Plani i hartuar ka impakte pozitive ne komunitet pasi zbatohet ne përmirësim te jetës se qytetareve.

▪ *Masat qe do te zbatohen per evitimin e impakteve mjedisore dhe strukturore*

Plani i hartuar eshte nje mase mjaft e fuqishme per reduktimin e impakteve ne komunitet.

Masa konkrete:

- ✓ Permiresimi i infrastrukturës se rrugëve te brendeshme te Fshatit Damjan- Fortuzaj per ne objektin linje perpunimi mishi (Thertore) te Shoqerise "ÇUNAT TONE " shpk
- ✓ Krijimi i hapsirave dhe alternativave per parkim
- ✓ Krijimi i hapsirave te gjelbera
- ✓ Krijimi i sistemeve me te mira per menaxhimin e mbetjeve urbane
- ✓ Vnedosja e sisnjalistikave ne te gjithë rrugët dhe zbatimi i lëvizjes me nje karh te rrugicave te brendeshme

7.3.1. Cilesia e ajrit

Ndotja e ajrit nga kimikatet, grimcat e pluhurit ose materialet biologjike shkaktojnë shqetësime ose dëmtime tek njerëzit dhe organizmat e tjera duke ndikuar negativisht në mjedisin natyror. Burimet e ndotjes së ajrit mund të kenë origjinë natyrore ose antropogjenike. Efektet shëndetësore

shkaktuar nga ndotësit e ajrit klasifikohen si ndryshime fiziologjike dhe biokimike të lehta deri në vështirësi në frymëmarrje, nuhatje, kollitje dhe probleme kardiake e respiratore. Ndotësit kryesorë të cilët ndikojnë në cilësinë e ajrit si NO_x, SO₂, CO, PM₁₀ dhe benzeni, emetohen nga djegia e lëndës fosile për energji dhe transport. Ozoni(O₃) është një ndotës sekondar i cili formohet nga oksidimi i ndotësve primarë në prani të rrezatimit diellor, i cili ndikon në ndryshimin e klimës globale. Oksidet e Squfurit dhe Azotit në prani të lagështirës së ajrit konvertohen në acide dhe depozitohen në tokë në formën e shiut acid i cili është i dëmshëm për bujqësinë dhe për mjedisin në përgjithësi. Qeveria shqiptare u bë pjesë e KKKBNK-së në janar të vitit të 1995 dhe ratifikoi Protokollin e Kiotos në 16 dhjetor 2004 duke pranuar kështu rëndësinë e problemit të ndryshimeve klimatike dhe nevojën për të marrë masa efikase në zbutjen e pasojave të këtyre ndryshimeve

Burimi i emetimeve ne cilesine e ajrit

- ✓ Emetimi i gazeve nga djegia e karburantit te automjeteve qe qarkullje ne brendesi te objektit dhe perreth tij
- ✓ Kalimi i mjeteve ne cdo hapsire te ketij objekti
- ✓ Rritja progresive e numrit te automjeteve
- ✓ Cilesia e dobet e karburantit
- ✓ Afersia me rrugen **Tirane – Vaqarr- Ndroq**
- ✓ Infrastruktura e demtuar ne rruget e brendeshme

▪ Masat ruajtën e cilësisë se ajrit

Me zbatimin e strategjisë se hartuar paralelisht do te zbatohen masat per evitimin e impaktev ne cilësinë e ajrit.

- Ne dite e nxehta spërkatje te rrugicave me uje
- Mbjellja e sa me shume pemëve dhe krijimi i miniparqeve
- Permiresimi i infrastrukturës rrugore
- Evitimi i përdorimit te gjeneratorëve ne ambjenete te hapura

7.3.2. Cilesia e ujrave

- Impakte te gjeteshme

Lumi Erzen eshte pellgu ujore me i afert me objektin. Edhe pse ne distance te mjaftueshme per tu mos u prekur nga impaktet mjedisore kjo nuk eshte e mundur pasi te gjitha ujjat urbane shkarkohen ne rrjetin qendror te zones.

Burimi i impaktit dhe niveli i impaktit

- ✓ Rrjeti i amortizuar i sistemit te kanalizimeve rrit prpabilitetin e imapketve nga aksedenete me çarje apo bllokim te tubacineve duke krijuar perhapje te bakterereve dhe aromave te pakendeshme ne zone (ky vleresohet impakt aksidental)
- ✓ Ujrat urban te cilet do te derdhen ne kolektore

- ✓ Aroma te pakendeshme gjajte siteses se veres pergjate kesaj rrjedhe
- ✓ Prishja e cilesise se ujrave pergjate gjithe rrjedhes.
- ✓ Ndryshim i faunes karakteristike lumore per ta kthyer ate faune te pershtateshme per te jetuar ne ujar te ndotura

- *Impakte te priteshme*

Nga zbatimi i planit te studimit nuk ndikohet cilësia e ujrave.

Duhet te meren masa per përmirësimin e rrjetit te ujrave urbane si dhe te parashkikohen impjante per paratjartimin e ketyre ujrave para derdhjes se tyre ne

7.3.3. Zhurmat

- **Impakti i gjeteshem**

Problemi i zhurmave ne vendin tone eshte problematike ne te gjitha zonat urbane. Burimi i emetimit te zhurmave janë:

- ✓ Levizja e larte e automjetve (zhurmat motorike, borite)
- ✓ Izolimi i objekteve le per te dëshiruar

- **Pasojat**

- ✓ Prezenca e zhurmave ne objektet te **Linjes perpunimit mishi (Thertore)** rrit nivelin e stresit tek qytetaret sidomos tek fëmijët dhe moshat e treta.
- ✓ Demton sistemin e dëgjimit
- ✓ Prish orët pushimit

- **Impakti i priteshme dhe masat zbutëse**

Impakti te clat do te vine nga paisjet e **Linjes perpunimit mishi (Thertore)** apo infrastrukturës se parashikuar ne planin e studjuar krijon emetim zhurmash ne zone.

- **Masat e parashikuara per evitimn e zhurmave ne mjedis**

- ✓ Propozimi i planit per përmirësimin e izolimit ndaj zhurmave te **Linjes perpunimit mishi (Thertore)**
- ✓ Zbatimi me korrektësi i grafikut te punimeve te perpunimit te mishi dhe therjes se tije.
- ✓ Krijim i hapsiarve te gjelbera

7.3.4. Mbetjet urbane

- **Impakte te gjeteshme**

Vendi yne nga viti ne vit po rrit interesin per përmirësimin e sistemit te mbeldhjes dhe menaxhimit te mbetjeve urbane.

Si impakt i gjatshme ne kete **Njesi Administrative te Bashkis Tirane siç eshte Vaqarri** te cilesiojme mungesën e sistemit te seleksionimit te mbetjeve qe ne origjine, vendosjen e kontenjereve te pershteshme per kete. Duhet te theksojmë se kjo i përket injektivave te qeverisjes qendore, sigurisht qe plani jone vendore mer përsipër propozimin per përmirësimin e sistemit te menaxhimit te mbetjeve.

▪ **Masat per përmirësimin e sitemit te menaxhimit**

Ne kete **Njesi Administrative** problemi i mbetjeve nuk haset si problematik e rende pasi nje pjese dominonte e komunitet kane informacion te larte per mbajtjen pastër te mjedist ku jetojone, por lind dëshira dhe nevoja qe kjo Njesi vendore te permiresoje akoma me tej kete sistem ne bashkëpunim me organet vendore.

- ✓ Vendosja e pikave ku do te vendosen kontejnerët e grumbullimit te mbetjeve
- ✓ Pergatitja e reklamave dhe fletëpalosjeve per ndërgjegjësimin e qytetareve
- ✓ Propozimi per pastrim me te shpeshte te kontejnerëve dhe larjen e tyre me te shpeshte gjate stinës se veres.

Bazuar ne Katallogun e mbetjeve rezultone se ne **Linjen e perpunimit te mishit (Thertore)** kemi keto mbetje

Kodi 02. mbetje që dalin nga bujqësia (agrikultura), kopshtaria (hortikultura) ujërat, pylltaria (silvikultura), gjuetia dhe peshkimi, si edhe përgatitja dhe përpunimet e ushqimeve;

Kodi 20 Mbetjet urbane (mbetjet shtepiake dhe tregtare, mbetje industriale e institucionale te ngjashme perfshire fraksionet e mbledhura veçmas.

20 01 01	Letër dhe karton
20 01 08	Mbetje të biodegradueshme nga kuzhinat dhe mensat
20 01 39	Plastikët
20 01 99	Fraksione të tjera të paspecifikuara
20 02 01	Mbetje të biodegradueshme

Sasia: Ne fabriken Linjen e perpunimit te mishit (Thertore) 24 ton/vit ose 2 ton/muaj

Menyra e grumbullimit dhe asgjesimit. Gumbullohet neper 4 kontenjere te ndare dhe nepermjet nje makine teknologjike plehrash evadohen per ne Landfillin e Sharres qe eshte pjese E Njesise Administrative Vaqarr, Bashkia Tirane.

Kodi 02 05 Mbetje që vijnë nga industria e prodhimit dhe perpunimit të mishit

02 05 01	Lëndë të papërshtatshme për konsum apo përpunim
02 05 02	Llumra që vijnë nga trajtimi në vend i rrjedhjeve
02 05 99	Mbetje të tjera të paspecifikuara

KAPITULLI VIII

8. Informacion per kohzgjatjen e mundeshme te ndikimeve negative te identifikuara.

Probleme kryesore mjedisore qe potencialisht mund te lindin gjate fazes se funksionimit te do te jene:

- **Rrethimi i objektit**

Objekti qe eshte ndertuar ne nje nga zonat e banuara te fshatit Damjan- Fortuzaj Nennjesia Vaqarr **Bashkia Tirane**, pra ne zone te banuar, ky rrethim do te jete i perhershem.

- **Prodhimi i pluhurave**

Prodhimi i pluhurave ndonse ne sasi te paperfillshme do jete i perhershem.

- **Krijimi i zhurmave**

Gjate punes ne **Linjen e perpunimit te mishit (Thertore)** , do te rezultojne zhurma, ndotje akustike, si rezultat i perdorimit te makinave te linjes, te transportit, keto zhurma do vazhdojne per nje ne menyre te perhershme dhe do te monitorohen nje here ne 6 muaj.

- **Ngritja e infrastruktures baze urbane**

Per gjate funksionimit te objektit, do te rezultojne kerkesa per plotesimin e nevojshem per furnizimin me uje te pijshem dhe teknologjik, energji elektrike, telekomunikacion etj. Plotesimi i ketyre kerkesave jane realizuar. Ndikimi i infrastruktures urbane do kete ndikim te vazhdueshem por pozitiv.

- **Nevojat per shkarkimet e lengeta**

Gjate funksionimit te objektit do te dalin probleme te rendesishme mjedisore, siç eshte evadimi i ujrave te bardha e te zeza. Si ujrata e bardhe dhe ato te zeza do te disiplinohen ne vazhdimesi.

- **Krijimi i rrugeve te brendeshme e te jashteme**

Gjate funksionimit te **Linjen e perpunimit te mishit (Thertore)**, do te rezultojne kerkesa per rruge te perhershme, mirmbajtja e tyre do te jete i vazhdueshem por eshte ndikim pozitiv

- **Largimi i mbeturinave urbane**

Gjate funksionimit te **Linjen e perpunimit te mishit (Thertore)**, do te rezultojne kerkesa per largimin e mbeturinave qe do te kryhen ne kohe dhe ne vendin e caktuar, me miratimin nga **Bashkia Tirane**, pra do te jene konform kerkesave te dhena nga kjo Bashki si dhe per pjesen tjeter te banimit.

- **Krijimi i hapësirave të gjelbra**

Gjate funksionimit te **Linjen e perpunimit te mishit (Thertore)**, do te rezultojne kerkesa per sistemimin e siperfaqeve te gjelbra, konform projektit. Nje nder pikat kryesore te keti objekti eshte dhe rikompozimi i siperfaqeve te gjelberta qe do te harmonizohet dhe me objektet ekzistuese. Ky ndikim eshte i vazhdueshem por eshte ndikim pozitiv.

- **Krijimi i mbeturinave te ngurta**

Mbeturinat e ngurta me natyre dhe perberje qe rrjedhin kryesisht prej hapjes se themeleve, si dhera dhe me vone nga ndertimi qe jane si gure leter, qelq mbeurina llaçi etj.

Ky ndikim do te jete i perhershëm por i disiplinuar pasi mbetjet urbane si ato te ndertimit dhe pas perfundimit te objektit do te vendosen ne kontenjere dhe te ndara ne kater lloje mbetjesh. Evadimi do behet cdo dite per ne piken e grumbullimit te caktuar nga Bashkia Durres.

- **Ndikimi vizual.**

Ky eshte nje ndikim i perhershëm pasi objekti ka ndikuar ne permirsimin estetik te zones.

Siç dhe shikohet problemet mjedisore si ndotje e ajrit, ujrat, sistemimi i tokes, mbetjet urbane do te kene nje ndikim te pa perfillshëm gjate funksionimit te **Linjen e perpunimit te mishit (Thertore)**

KAPITULLI IX

9. Te dhena per shtrirjen e mundeshme hapsinore te ndikimit negative ne mjedis qe nenkupton distancën fizike nga vendendodhje e projektit dhe vlera e ndikuar qe perfshihet ne to.

Nga te dhenat per shtrirjen e mundeshme hapsinore te ndikimit ne mjedis Vlersimi I Ndikimit ne Mjedisë rezulton se koto ndikime do te jene vetem ne hapsiren e percaktuar te objekti.

- **Ndikimi ne ujrat siperfaqesora**

Ky ndikim do te shtrihet vetem ne siperfaqen e percaktuar te sheshit te ndertimit prej 2000 m² dhe nuk do te kete shtrirje pertej kesaj siperfaqe.

- **Prodhimi I pluhrave.**

Ky ndikim do te shtrihet vetem ne siperfaqen e percaktuar te sheshit te ndertimit prej 2000 m² dhe nuk do te kete shtrirje pertej kesaj siperfaqe.

- **Zhurmat**

Do te kene ndikim vetem vetem brenda teritorit te **Linjen e perpunimit te mishit (Thertore)**.

- **Ndikimi ne toke**

Nuk do te kete ndikim pertej siperfaqes qe eshte nderuar. **Linja e perpunimit te mishit (Thertore)**.

- **Krijimi i hapesirave te gjelbera**

Ky ndikim do te shtrihet ne nje siperfaqe prej 200 m² qe eshte brenda sheshit te **Linjes e perpunimit te mishit (Thertore)**.

- **Ndikimi paranomik**

Do te shihet pertej sheshit te ndertimit **Linjes e perpunimit te mishit (Thertore)**.

duke dhene nje pamje estetike qe duhet te vazhdoje dhe ne objektet e tjera qe do ndertohen ne te ardhmen.

KAPITULLI X

10. Mundesia e raabilitimit te mjedisit te ndikuar dhe mundesite e mjedisit te ndikuar te siperfaqes ne gjendjen e meparshme te ndikuara si dhe kostot e peraferta per raabilitim.

Perdorimi i elementeve te tille si:

- Sistemimet e jashteme
- Gjelberimi, jo vetem ne kuoten e rruges, por edhe si mbulese e gjelberuar
- Raabilitimi i rrjeteve ekzistues
- Forma e veçante artiktekonike e objektit,
- Leximi ne nje konteks me te gjere urban
- E tjere:

Jane nje sere faktoresh qe do te prodhonin nje ndikim te forte nga pikepamja e permiresimit mjedisore – urbane

Ambjenti ne te cilen do te operohet ne te gjithë hapsiren per rreth por gjithnje brenda siperfaqes se **Linjes e perpunimit te mishit (Thertore)** do te permiresohet pra do raabilitohet.

- Per nderhyrjet e nevojshme ne rrjet me qellim dhe permiresimin e tij, aty ku eshte e nevojshme, do te bashkepunohet me institucionet perkatese. Do te permiresohet rrjeti i ujrave te zeza dhe te bardha. Ne teritorin e sheshit te ndertimit nuk do kete probleme.

- Do permiresohet rrjeti i shperndarjes se ujit te pishem.
- Ndertimi i siperfaqeve te gjelbera ne hapesiren perreth objektit, eshte nje tjetër

faktor per mbrojtjen e mjedisit

- Permiresimi i rrjetit rugore te bredshem te objekti.

KAPITULLI XI

11. Masat e mundeshme per shmangjen dhe zbutjen e ndikimeve ne Mjedis.

11.1. Masat për emetimet në ajër

Gjatë fazes së operimit burimet nga të cilat shkaktohen dhe emetohen gaze dhe grimca të ngurta janë : lëvizja e automjeteve . Lënda djegëse e cila do të përdoret nga mjetet dhe automjetet që do të operojnë do të jenë të një cilësie të mirë .

1. Mjetet dhe automjetet që do të përdoren gjatë fazes së operimit do t'ju jenë kryer serviset teknike te duhura .
2. Mjetet dhe automjetet që do të përdoren nuk do të jenë të amortizuara të cilat mund të shkaktojnë emetimet e gazeve në nivele të larta në atmosferë.
3. Të realizohet spërkatja e ambjenteve në mënyrë që të reduktohet sasia e pluhurit që mund mund të shkaktohet gjatë lëvizjes së automjeteve.
4. Automjetet përreth objektit të spërkatën me ujë për të shmangur pluhurin.

11.2. Masat për emetimet në tokë

Në baze të analizës së vlersimit të paraqitur më lart , ndikimet në cilësinë e tokës do të hasen vetëm në rast se do të ketë shkarkime aksidentale të derdhjes se lengjeve perzier me gjakut gjat therjes se kafsheve, te ujrave te shkarkimit te Linjes perpunimit mishit (Thertore), te hidrokarbureve të cilat ndikojnë në ndotjen e asaj sipërfaqe . Madhësia e këtij ndikimi do të jetë në varësi të madhësisë së aksidentit . Kompania duhet të aplikojë masa për parandalimin e çdo aksidenti në mjedis .

1. Kompania të përcaktojë një vend të caktuar dhe të pajisur me kosha grumbullimi
2. Çdo lëndë ndihmëse do të magazinohet në kushte optimale në mënyrë që të mos ndodhë asnjë lloj shkarkimi aksidental në tokë.
3. Gjatë perimetrisë së sipërfaqes ku do të operojë kompania të hapen kanale kulluese në mënyrë që të sistemohen ujërat sipërfaqësorë të sheshit dhe të kontrollohet çdo lloj derdhje brenda sipërfaqes së projektit .

11.3. Masat për reduktimin e ndikimeve në ujërat sipërfaqësorë

Operimi i këtij lloj projektimi nuk gjeneron ujëra teknologjik dhe për këtë arsye nuk ndikon në mënyrë të drejtë për drejtë në ujërat sipërfaqësorë ,

1. Kompania gjatë fazes së operimit të shkarkojë ujërat urbanë në një gropë septike
2. Të sistemojë ujërat sipërfaqësorë të sheshit në të cilin do të operojë .
3. Të mos derdh asnjë lloj mbetje në Lumin Erzen qe kalon afer objektit .

11.4. Masat zbutëse për reduktimin e ndikimeve në biodiversitet

Sic u analizua në kapitullin e përshkrimit të gjendjes mjedisore , ndikimet në biodiversitet nga zhvillimi i projektit janë në nivele mjaft të moderuara. Me qëllim që ndikimet që mund të shkaktohen nga projekti të qëndrojnë në këto nivele dhe ezaurimin e mundësive për reduktimin e tyre, kompania të zbatojë masat si më poshtë :

1. Rrugët dytësorë dhe e gjithë infrastruktura që do të përdorë subjekti për zbatimin e këtij projekti të spërkaten më në mënyrë periodike për të ulur nivelin e përhapjes së grimcave të ngurta në atmosferë .
2. Ndriçimi i zonës ku do të zhvillohet projekti gjatë natës të projektohet në atë mënyrë që të mos jetë shqetësuese për kafshët e egra .

11.5. Masat zbutëse për reduktimin e ndikimeve në peisazh

Për zbutjen e ndikimeve nga prania e projektit në peisazhin natyrorë kompania do të zbatojë këto masa gjatë fazes së operimit:

1. Përreth sheshit të mbillen pemë të larta
2. Mjedisin të mbahet i sistemuar dhe i pastër
3. Të shmang shkaktimin dhe përhapjen e pluhurit në atmosferë
4. Të shmanget grumbullimi i mbetjeve për një kohë të gjatë .

KAPITULLI XII

12. Ndikimet e mundeshme ne mjedis nderkufitare (ne se projekti ka natyre te tille)

Nga funksionimi i **Linjes e perpunimit te mishit (Thertore)**. nuk do te kete ndikim as te drejte perdrejte dhe as te terthoret Ne mjedis nderkufitare

KAPITULLI XIII

13. Konkluzione dhe detyra

- Per nderhyrjet e nevojshme ne rrjet me qellim dhe permiresimin e tij, aty ku eshte e nevojshme, do te bashkepunohet me institucionet perkatese.
- Ndertimi i siperfaqeve te gjelbera ne hapesiren perreth objektit, eshte nje tjetër faktor per mbrojtjen e mjedisit.
- Mjetet e transportit do te pastrohen here pas here per te minimizuar ndotjen nga pluhurat qe mund te shkaktojne gjate transportimit te materialeve ne rruget automobilistike te qytetit.
- Gjate funksionimit te objektit, do te jene marre te gjitha masat per minimizimin apo eliminimin e ndikimeve negative ne mjedis.
- Vendosja e Linjes se perpunimit te mishit (Thertore) nuk ka mundesi kontaminimi.
- Ambientet rrethuese janë të mirëmbajtura dhe nuk kanë prani: mbeturinash, bimësi të dendur, përmbytje, etj
- Stalla pritëse(vatha)të janë me hapësira të përshtatshme dhe higjienike, që lejojnë qarkullimin e ajrit.
- Vathat të janë lehtësisht të pastrueshme dhe të denzifektueshme.
- Pajisjet e vathës dhe vendqendrimit të bagëtive (përfshire muret, vijat ndarëse, ndareset e vathes, dyshemete, rripat, skarat dhe dyert) te jene lehtesisht te pastrushme dhe te denzifektueshme, ne te gjitha kushtet klimaterike.

Planimetria ndërtimi, dizenjimi, dhe madhësia e thertores.

- a) Lejojnë mirëmbajtjen, pastrimin dhe/ose dezinfektimin e duhur
- b) shmangin ose minimizojnë kontaminimin nga ajri.
- c) sigurojnë hapësirën e duhur të punës, që lejon kryerjen e të gjitha operacioneve në mënyrë higjienike.
- d) Siguron mbrojtjen e duhur ndaj grumbullimit të papastërtive, kontaktit me materiale toksike, ndotjes nga grimca të ngurta në mish dhe formimit të kondensimit apo akumulimeve të padëshiruara të mykut mbi sipërfaqe
- e) Lejon zbatimin e praktikave të mira të higjienës, duke përfshirë mbrojtjen nga kontaminimi dhe kontrollin nga dëmtuesit

- Planimetria në thertoret duhet të ketë:
 - a) hapësira të mjaftueshme për të kryer punët në mënyrë të kënaqshme.
 - b) një ndarje të qartë ndërmjet zonave të pastra dhe atyre të papastra të punës në thertore, në mënyrë që të mbrojnë zonat e pastra nga ndotja
- Të kenë një numër të mjaftueshëm të dhomave, të përshtatshme për operacionet që kryhen.
- Nje thertore me një linjë therje të vazhdueshme duhet të ketë të paktën:
 - a) një ambient therje
 - b) dhoma ftohëse (temperatura duhet të jetë: 0 - 7°C)
 - c) dhomë ngrirëse (temperatura duhet të jetë: psh -18°C)
 - d) një dhomë të veçantë që është e domosdoshme në rast se stomaket dhe zorrët janë të zbrazur dhe pastrohen në thertore. (temperatura duhet të jetë: 3°C)
 - e) një ambient i vecantë për larjen e kazënëve, mbajtësve dhe transportuesve të mishit
 - f) një ambient të veçantë për paketimin e të (brendëshve nëse ka).
 - g) Ambienti frigoriferik i veçantë për magazinimin e mishit të shpallur si të papërshtatshëm për konsum human.
 - h) oma (zyra) për veterinerët zyrtar e pajisur me internet dhe kompjuter qe ka te instaluar sistemin Ruda
 - i) Të ketë një dhomë të posacme për kryerjen egzaminimit për trichinella pasi ky egzaminim kryhet në thertore. (në rastin e derrit)
 - j) ambient i veçantë i mbyllur/izoluar për të gjitha lëndët e vecanta të pastrimit.
 - k) Dhoma te zhveshjes.
- Të sigurojnë ndarjen në hapësirë ose ne kohë të operacioneve në vijim:
 - a) trullosjes dhe çgjakesimit;
 - b) në rastin e derrave, përvelimit, depilimit, kruarjes dhe përcëllimit;
 - c) zhveshjes (rjepjes) së lëkurës dhe heqjes së organeve të brendshme;
 - d) trajtimit dhe pastrimit të plendsave;
 - e) përgatitjes dhe pastrimit të përbrenshmeve të tjera, veçanërisht heqjes së lëkurës së kokës në qoftë se nuk eshte bere gjate therrjes.
 - f) paketimit te te perbrendshmeve
 - g) magazinimit te mishit
- Sistem gjurmimi per ndarjen ne kohe (regjistrat evidentues)
- Të kenë pajisje te posaçme për varjen dhe vendosjen e mishit, për të parandaluar kontaktin e mishit me dyshemetë, muret dhe orendive të fiksuara.
- Të kenë linja të therjes (ku operohet) te ndertuara ne menyre te tille për të lejuar vazhdimesine e procesit të therjes dhe për të shmangur kontaminimin e ndersjellte midis pjesëve të ndryshme të linjës se therjes.

- Në raste kur ka më shumë se një linjë therjeje brenda së të njëjtës godinë duhet të ketë ndarje të përshtatshme të linjave të therjes për të parandaluar kontaminimin e ndërsjelltëe.

Muret (ambientet ku produktet ushqimore përgatiten, trajtohen ose përpunohen)

- **Muret** kanë sipërfaqe të lëmuar deri në një lartësi të përshtatshme që të pastrohen. Muret mirëmbahen pastër, kanë ngjyrë të çelët dhe janë në gjendje të mirë.
- Tavanet dhe instalimet e siperme nëambientet e prodhimit duhet të kenë sipërfaqe të lëmuar të papërshkueshëm dhe lehtësisht të pastrueshme. Sipërfaqet duhet të plotësojnë këtë kërkesë përfshijnë:
 - Ato duhet të mirëmbahen. Nuk duhet të lejojnë rritjen e myqeve, grumbullimin e papastërtive, kondensimin, si dhe rënien e papastërtive të ngurta.
 - **Sipërfaqet e dyshemesë** të mirëmbahen në kushte të mira pune, me siperfaqe te lëmuar dhe rezistente, ndërtuar me material të papërshkueshëm, jopërthithëse, jotoksike, që lahen me lehtësi, dhe kur është e nevojshme, të dezinfektohen.
 - Bashkimet e dyshemeve me muret në cilësinë e duhur, te harkuara, hermetike kundër grumbullimit të ujit, dhe te parandalojnë rritjen e mikroorganizmave biologjikë
 - **Dritaret** duhet të jenë të përshtatshme dhe të lejojnë pastrim efektiv.
 - a) a)Të gjitha dritaret qe hapen nga jashte në ambiente ku trajtohet ushqimi jane te pajisura me rretë kundër insekteve dhe dëmtuesve.
 - b) Rrjetet kundër insekteve, hiqen lehtësisht për t'u pastruar.
 - c) Dritaret dhe hapjet e tjera janë të ndërtuara në mënyrë të tillë që të parandalojnë grumbullimin e papastërtive dhe kondensimin.
 - d) Dritaret dhe hapjet e tjera janë të ndërtuara në mënyrë të tillë që të parandalojnë grumbullimin e papastërtive dhe kondensimin.
 - **Dyert** (ambientet ku produktet ushqimore përgatiten, trajtohen ose përpunohen).
 - a) Dyert të jenë lehtësisht të pastrueshme dhe aty ku është e nevojshme, të dezinfektohen.
 - b) Dyert të ndërtuara me materiale të lëmuara dhe te papershkueshem nga uji.
 - c) Të gjitha dyert e brendshme dhe të jashtme (ku është e nevojshme), të lejojë mbylljen efektive dhe kundër demtuesve.
 - **Vendet e instalimeve** në mure, tavane, dysheme, dritare janë të mbyllura siç duhet për të parandaluar ndotjet.
 - **Bashkimet e mureve me tavanet** në cilësinë e duhur dhe te parandalojnë rritjen e mikroorganizmave biologjikë.
 - **Instalimet e shkarkimeve** të janë të përshtatshme për të parandaluar riskun e kontaminimit të ambienteve të punës; Ndërtimi i dyshemesë lejojnë kullimin e përshtatshëm nga sipërfaqja, kur nevojitet.
 - Kur kanalet e shkarkimit janë të hapura projektohen në mënyrë të tillë që parandalon rrjedhën e ndotur në zona të pastra

- Çdo kanal ose paisje ne dysheme e lidhur me sistemin e kullimit, duhet të paiset me nje kurth të efektshëm, cdo dalje e jashtme duhet të jete e mbuluar për të minimizuar
- **Ndriçimin** e përshtatshëm dhe të mjaftueshëm mekanik ose natyral në të gjitha ambientet e thertores.
- **Ajrosja/ventilimi** me mjete natyrale ose artificiale është i përshtatshëm dhe i mjaftueshëm në të gjitha ambientet e thertores.
 - a) Ekzistojnë filtra dhe pjesët e tjera që kërkojnë pastrim, ndërrim, zëvendësohen ose hiqen me lehtësi. Regjistrat e pastrimit, ndërrimit të filtrave)
 - b) Shmanget kalimi mekanik i rrymave të ajrit nga një zonë e kontaminuar në një zonë të pastër.
 - c) Sistemi i ventilimit mirembahet ne kushte higjenike dhe parandalon futjen e demtuesve

Ambientet e larjes së duarve.

- Pajisjet (lavamanet) për larjen e duarve qe përdoren nga personeli i angazhuar në trajtimin e mishit të ekspozuar te jene te pajisur me rubineta qe nuk manovrohen me dore, per parandalimin e perhapjes se kontaminimit.
 - a) Pajisjet te jene sa më afër të jetë e mundur me vendet e punës.
 - b) pajisjet duhet të jene furnizuar me ujë të rrjedhshëm të nxehtë dhe të ftohtë apo me ujë me temperaturë të përshtatshme ;
 - c) detergjente pastrues dhe dezinfektues dhe mjete higjienike për tharjen e duarve.

Ambientet e larjes dhe dezinfektimit të mjeteve të punës.

- Thertoret duhet të jene te pajisur me sistemin e ujit te nxehte për larjen dhe dizinfektimin e mjeteve, i cili duhet te jete i furnizuar me ujë të nxehtë në jo më pak se 82 ° C, ose një sistem alternativ që ka te njëjtin efekt.
- Thertoret duhet të kenë një numër të mjaftueshëm të pajisjeve të cilat duhet të jenë sa më afër me vendet e punës.
- **Linjat e therjes** (ku operohet) te ndertuara ne menyre te tille për të lejuar vazhdimësinë e procesit të therjes dhe për të shmangur kontaminimin e ndersjellte midis pjesëve të ndryshme të linjës se therjes.
- Të këndë pajisje te posaçme për varjen e kafshës me qëllim qe heqja e lëkurës (rrjepja) të behet kur kafsha është varur.
 - a) Në asnjë rrethanë nuk duhet qe kafshët e varura të jenë në kontakt me dysheme gjatë heqjes se lekures (rrjepjes).
 - b) Te kene nje sistem çengelash te levizshem te vendosur ne binare per zhvendosjen e mevonshme te mishit
- Thertoret duhet të kenë ambjente të veçanta për tharjen të kafshëve të sëmura ose të dyshimta, nëse nuk ka të ambienteve të veçanta ky proces do të kryhet në fund të kohës së

therjes normale."Fundi i kohës së therjes normale" mund të jetë para, gjatë ose pas therjes normale të kafshëve të shëndosha.

- Pas therjes së kafshëve të sëmura ose të dyshimta ambjenti pastrohet dhe dezinfektohet plotësisht për fillimin e therjes normale.Regjistër dhe përshkrim i detajuar për rastet e ketyre therjeve.

Pajisjet dhe veglat

- Pajisjet te mbahen ne gjendje të mirë punedhe janë instaluar në mënyrë të tillë që të lejojnë pastrimin e pershtatshem të tyre dhe të hapësirës përreth tyre.
- Regjistri i kontrollit/mirëmbajtjes së tyre për të treguar kur pajisjet kanë nevojë të zëvendësohen

Ruajtja e mishit

- Temperatura në të gjithë mishin të mos jetë më e lartë se 3gradë C për rropullitë dhe 7 gradë C për mishrat e tjerë. Temperatura mbetet konstante gjatë kohës së ruajtjes së mishit

Operacionet e ftohjes.

- Procesi i ftohjes, shoqërohet me ventilim të mjaftueshëm për të parandaluar kondensimin në sipërfaqen e mishit.

Ngrirja e Mishit

- Mishi i parashikuar për ngrirje, ngrin pa vonesa të pajustificueshme, duke marrë parasysh një periudhë maturimi para ngrirjes, në rastet kur është e nevojshme.

Furnizimi me ujë dhe energji

- Furnizim me ujë të pijshëm me sasinë dhe cilësinë e përshtatshme, për të garantuar moskontaminimin e produkteve ushqimore.

Ambientet për punëtorët

- **Tualetet** Numër i mjaftueshëm tualetesh me shkarkim uji një sistem efektiv shkarkimi të ujrave të zeza. Dera e tualetit nuk duhet të ketë dalje direkt me dhomat ku trajtohet mishi dhe të kenë ventilim te pershtatshem natyrale ose mekanike. Pozicioni i ambienteve për larjen e duarve dhe sterilizimin duhet të garantojë përdorimin nga i gjithë personeli. Pajisjet duhet të vendosen në vendin e duhur të mbahen pastër dhe në gjendje të mirë.

Dhomat e zhveshjes dhe Higjiena personale

- Dhomat e zhveshjes duhet të jenë të ndara nga tualetet (tualetet të ndara për burrat dhe gratë) dhe të ndara nga ambientet e prodhimit. Këto dhoma duhen të mbahen pastër dhe në gjendje të mirë.
- Personeli që punon në ambientet e manipulimit të ushqimeve duhet të mbajnë nivel të lartë pastërtie personale.
- Veshjet e personelit janë të përshtatshme, të pastra dhe, kur është e nevojshme, mbajnë veshje mbrojtëse.
- Personeli që potencialisht mund të shkaktojë kontaminim direkt ose indirekt nuk kanë plagë të infektuara të pambrojtura, gërvishtje ose infeksion lëkure.
- Drejtuesit garantojnë mbrojtje të ushqimeve nga rreziqet me kontrole periodike të sëmundjeve të punëtorëve.

Kontrolli ndaj insekteve/brejtësve/kafshëve të dëmshme

- Procedura të përshtatshme për kontrollin ndaj dëmtuesve.
- Procedura të përshtatshme për të mos lejuar kafshët shtëpiake që të futen në ambientet ku ushqimi përgatitet, trajtohet ose ruhet.
- Pikat e kutiave të zeza duhet të specifikohen dhe të identifikohen qartë. Rregjistri i kontrollit periodik të kutive dhe i ndërrimit të substancës helmuese.
- Nuk ka prani të kurtheve me lende toksike në dhomën e ushqimeve.

Mbetjet ushqimore

- Mbetjet ushqimore, nënproduktet e pangrënshme dhe mbeturinat e tjera duhet të hiqen nga dhomat ku ka ushqime sa më shpejt të jetë e mundur, për të shmangur akumulimin e tyre.
- Mbetjet ushqimore, nënproduktet e pangrënshme dhe mbeturinat e tjera depozitohen në kontejnerë që mbyllet, përveç se kur operatori i vërteton autoritetit kompetent se lloje të tjera kontejnerësh apo sistemesh largimi janë të përshtatshme.
- Kontejnerët kanë konstruksionin e duhur, mbahen në gjendje të mirë, pastrohen kollaj dhe, kur është e nevojshme, dezinfektohen.
- Mjediset janë të mjaftueshme për ruajtjen dhe largimin e mbetjeve ushqimore, nënprodukteve të pangrënshme dhe mbeturinat e tjera.
- Ambientet e mbeturinave janë projektuar dhe administrohen në mënyrë të tillë që mundëson të mbahen pastër dhe, kur është e nevojshme, parandalojnë futjen e kafshëve dhe insekteve.
- Të gjitha mbetjet eliminohen në mënyrë higjienike dhe ekologjike në përputhje me legjislacionin, që të mos përbëjnë një burim kontaminimi direkt ose indirekt. Kontrata për eliminimin apo riciklimin e mbetjeve dhe dokumentat justifikues të transportit, të pagesave për lanfill-in, ricikluesit apo kompanitë transportuese të specializuara

- Nëse plehu organik apo përmbajtjet e traktit të tretjes ruhen në thertore, duhet të kenë një vend të veçantë ose te posaçem për këtë qëllim.
- Nëse fekalet depozitohen në thertore duhet nje ndarje e posaçme per to.
- Kur këto pjesë: (Lëkuret, brirët, nockat hundet, qimet, etj) hiqen çdo ditë nga ambjemet te e thertores nuk është është e domosdoshme nje dhomë e veçantë

Trajnimi i personelit

- Regjistrat e trajnimit të personelit dhe verifikim të moduleve të trajnimit dhe i vlerësimit të të trajnuarve.
- **Sistemi i gjurmueshmërisë Procedurat bazuar në parimet HACCP**
- Zbatimi dhe mbajtja e procedurës të bazuar në parimet HACCP
- Procedura e monitorimit në Pikat Kritike të Kontrollit është miratuar. (Evidencat mbi funksionimin)

Mund te themi se investimi qe ka kryer **Shoqeria “ÇUNAT TONE ”shpk**, nuk do te kete efekte negative te rendesishme ne mjedis, duke qene se eshte nje aktivitet qe nuk krijon premisa per ndotjen e mjedisit apo te sjelle pasoja negative ne mjedis.

- Perfundimi me i rendesishem eshte se projekti nuk ka ndikim negativ te rendeishem ne mjedis.
- Eshte ndertuar ne nje zone te miratuar nga autoritetet vendore te zhvillimit urban.
- Objekti eshte ndertuar ne perputhje me kriteret urbanistike dhe mjedisore, duke respektuar kuadrin ligjor ekzistues.
- **Linja e perpunimit te mishit (Thertore)**, nuk ka prane burime te ujit te pijshem ose te ujrave nentokesore.
- Gjate aktivitetit te funksionimit, nuk do te shkaktohet ndotja e tokes.
- Me marrjen e masave ne favor te mbrojtjes se mjedisit, nga ato pak elemente qe mund e kene nje ndikim te vogel ne mjedis dhe qe jane permendur me lart do te kapercehen.
- **Linja e perpunimit te mishit (Thertore)** ka efektin e tij pozitiv dhe ekonomik.
- Projekti ka hapësira te nevojshme dhe distance me godinat e tjera dhe i siperfaqet e gjelbera perreth objektit, i japin nje pamje teper terheqese dhe funksionale zones.
- Aktiviteti do te paraqese nje ndikin minimal ne mjedis dhe me zbatimin e masave parandaluese, do te jene thuaje fare te vogla.
- Me vendosjen e konteniereve te veçante te grumbulimit te mbeturinave urbane dhe pefshirja e tyre ne skemen ekzistuese te grumbullimit dhe largimit te mbetjeve urbane, problemi i evadimit te tyre ne vendin e caktuar nga **Bashkia Tirane** zgjidhet ashtu si edhe per zonat e tjera te banuara.

Permbledhje jo teknike e Vlersimit te Ndikimit ne Mjedis
Objekti: Linje Perpunimi Mishi (Thertore) e Shoqerise "ÇUNAT TONE" shpk Fshati Damjan-Fortuzaj
Njesia Administrative Vaqarr; Bashkia Tirane.

- Ndertimi i siperfaqeve te gjelberuara me peme dhe shkurre dekorative, shtrimi dhe asfaltimi i rrugeve, sistemimi i hapësirave perreth **Linja e perpunimit te mishit (Thertore)** dhe rregullimi i trotuareve, do te permiresoje ne menyre te dukshme situarten ekzistuese.
- Mbajtja paster e mjediseve te **Linjes perpunimit te mishit (Thertore)** do te jete dhe do te behet ne vazhdimesi per te garantuar nje mjedis te kulturuar brenda shteses objektit.
- Si perfundim, efektet do te jene pozitive nga ndertimi i objektit, duke marre parasysh edhe kriteret e duhura per zhvillim urbanistik te Bashkise Durres dhe ato per mbrojtjen e mjedisit.

Hartues i Raportit te VNM-se
Ekspert i Vlersimit ne mjedis

Gezim HAXHIU

Tirane 24.02.2023

Porositesi i Raportit te VNM-se,
Shoqerin "ÇUNAT TONE" shpk
Administratore
Dritan ROÇI



Permbledhje jo teknike e Vlersimit te Ndikimit ne Mjedis
Objekti: Linje Perpunimi Mishi (Thertore) e Shoqerise "ÇUNAT TONE" shpk Fshati Damjan-Fortuzaj
Njesia Administrative Vaqarr; Bashkia Tirane.



REPUBLICA E SHQIPËRISE
MINISTRIA E MJEDISIT

Nr. 302 Prot.

Tirane, me 23.11. 2004

Vendimi Nr.13, Nr.098Regj.

ÇERTIFIKATË

Në mbështetje të Vendimit të Këshillit të Ministrave Nr.268, datë 24.04.2003 "Për certifikimin e specialistëve, për vlerësimin e ndikimit në mjedis dhe auditimin mjedisor".

GEZIM HAXHIU

Çertifikohet për hartimin e raporteve të vlerësimit të ndikimit në mjedis, për të kryer auditimin mjedisor për hartimin e ekspertizave për probleme mjedisore dhe thirrjen si ekspert për të vlerësuar një raport të vlerësimit të ndikimit në mjedis ose rezultatet e një auditimi.

MINISTRI

Ethem RUKA



