

KONSULTIM ME PUBLIKUN
AKTIVITETI “PIKE KARBURANTI E NDODHUR
NE ADRESEN RRUGA NACIONALLE ISH FABRIKA
FOSFORIT, MEMALIAJ”



“KLEIDI” SH.P.K., NIPT K12511603H

Ligji Nr. 10448/2011 “Per lejet e mjedisit”, i ndryshuar

Pika 1. Industrite Energjitike

1.9 Shperndarja dhe magazinimi i naftes dhe nenprodukteve te saj:

b) Shkarkimi i naftes dhe nenprodukteve te saj ne cisternat e stacioneve te furnizimit me karburant.

1.10 Furnizim me karburant i makinave ne nje stacion te furnizimit me karburant ne zonat urbane.

PERMBAJTJA

1. HYRJE

1.1 PERSHKRIMI I VEPRIMTARISE

1.2 KUADRI LIGJOR DHE ADMINISTRATIV

2. GJENDJA E MJEDISIT NE ZONEN E INSTALIMIT

**3. NDIKIMET E MUNDSHME NGA ZHVILLIMI I AKTIVITETIT
DHE MASAT ZBUTESE**

4. RREGULLORJA MBI MBROJTJEN NGA ZJARRI

1. HYRJE

1.1 PERSHKRIMI I VEPRIMTARISE

Aktiviteti i perket fushes se hidrokarbureve dhe kryesisht shitjes (tregtimit) me shumice dhe pakice te karburanteve, te naftes bruto dhe/ose nenprodukteve te saj (benzines, gazit, vajrave lubrifikante dhe filtra per mjetet e transportit). Kapaciteti i depozitimit eshte 60 000 litra karburant.

Objekti ndodhet ne Rrugen Nacionale ish fabrika Fosforit, Memaliaj me sip 773 m² me Nr. Pasurie 1/35, Zona Kadastrale 2646, dhe toka me sip 996 m² me Nr. Pasurie 1/136, Zona Kadastrale 2646. Ne foton e meposhtme tregohet vendndodhja e instalimit (burimi ASIG).



Fig. Ortofoto e instalimit

- Impianti gaz auto

Gazi i lenget, shkurtimisht GLN, eshte nje perzierje hidrokarburesh nder te cilet kryesoret jane propani dhe butani.

Keto dy gaze kthehen ne gjendje te lenget, pasi jane vene nen presione jo shume te larta dhe ne temperature te ulet. Te kthyer ne gjendje te lenget, keto gaze jane

Konsultim me publikun
Aktiviteti "Pike karburanti, Rruga Nacionale, ish fabrika e fosforit, Memaliaj"

lehtesisht te transportueshem, duke perdorur pajisje te posacme nen presion (autocisternat).

Ne kohet e sotme, ne kuader te zhvillimit te pergjithshem te ekonomise dhe ne vecanti te transportit automobilistik, gazi i lengezuar i naftes (GLN) perfaqeson nje komponent te rendesishem, ne rritje te shpejte te perdorimit dhe kjo per arsye se:

- Eshte i lehte per t'u transportuar, kudo ka nje rruge ku mund te dergohet.
- Ploteson cdo kerkese, ne fakt mund te perdoret nga ngrohja shtepiake ne ate industriale dhe si karburant.
- Ka nje fuqi te larte kalorifike, duke djegur 1kg GLN merret nje sasi energjie e barabarte me 14kw energji elektrike.
- Ekologjike, nuk ben tym, nuk le mbetje, nga djegia e tij nuk clirohen mbetje qe ndotin mjedisin.

Gazi i lenget (GLN) depozitohet ne ene te posacme (rezervuare ose bombola), te ndertuara posacerisht per t'u instaluar lehtesisht dhe me nje impakt mjedisor minimal. Gama e zgjidhjeve eshte shume e gjere dhe shkon nga rezervuaret mbitokesore horizontale deri tek rezervuaret nentokesore me veshje polietileni.

Karakteristikat fizike dhe termodinamike te GLN

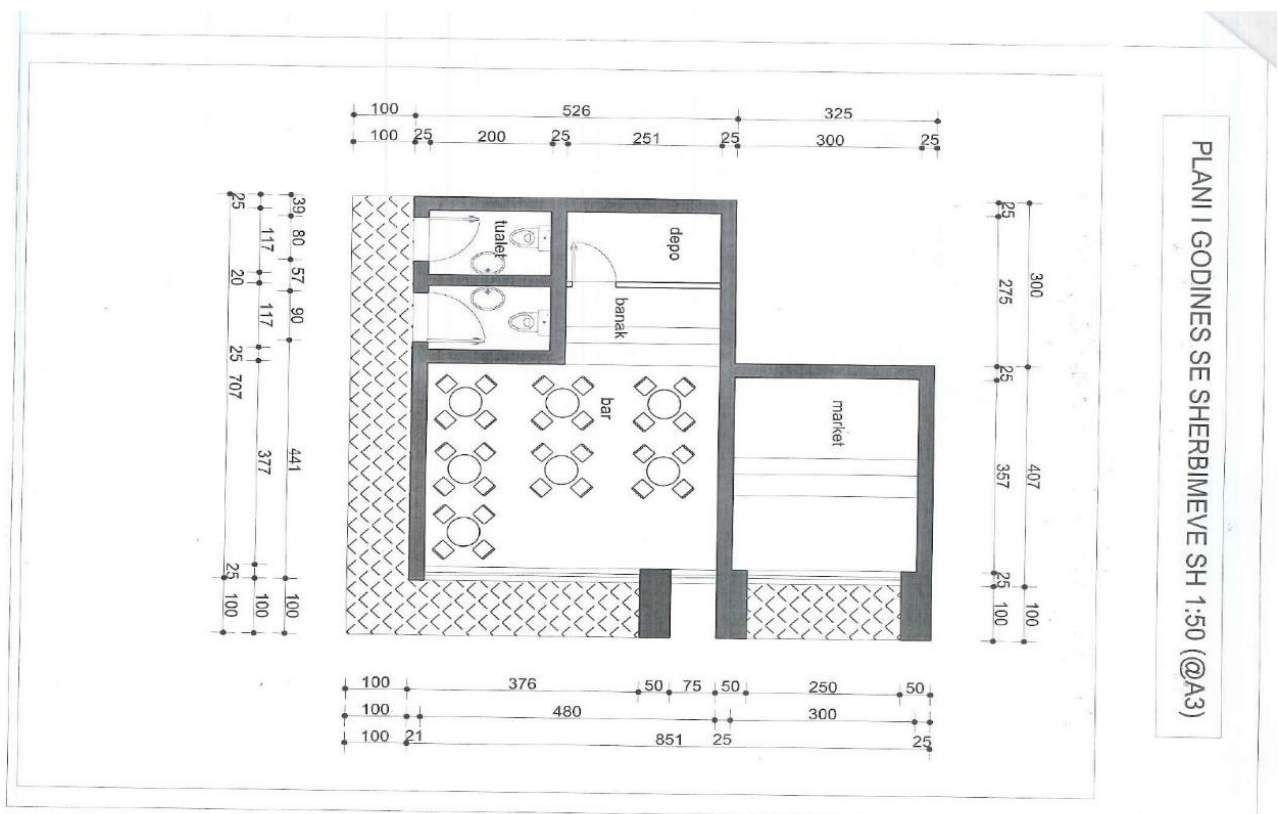
Karakteristikat	Propan komercial
Formula kimike Gjendja fizike ne kondita normale (760 mm Hg, presioni atm., 15°C, temperatura e ambientit)	C₃H₈ I gazte
Masa volumetrike Ne gjendje te lenget ne 15°C Ne gjendje te gazte ne 15°C dhe 1013mbar	0,51kg/dm ³ 1.87kg/m ³
Densiteti ne raport me ajrin	1.54
Temperatura e vlimit ne presion atmosferik	-42.1°C
Presioni i avullimit relativ ne +5°C ne +15°C	0,52 MPa (5,2 bar) 0,75 MPa (7,5 bar)
Nxehtesia latente e avullimit ne +15°C per kg	356 KJ 0 98.8Wh (85 Kal)

Konsultim me publikun
Aktiviteti "Pike karburanti, Rruga Nacionale, ish fabrika e fosforit, Memaliaj"

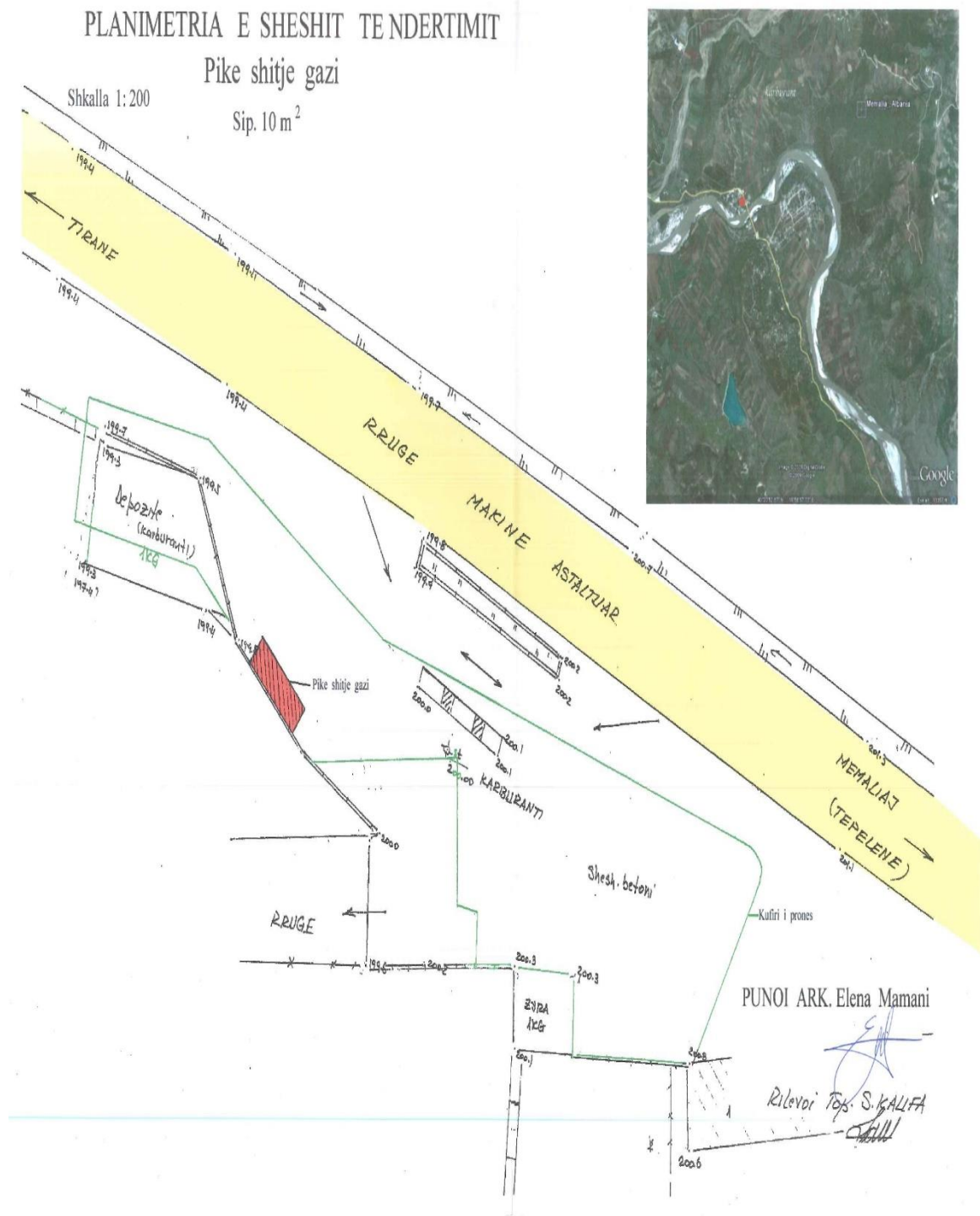
Fuqia kalorifike e siperme: Per kg Per m ³ ne +15°C dhe 1013mbar	13.8 kWh (11.987 Kkal) 24.9 kWh (23.900 Kkal)
Fuqia kalorifike e siperme: Per kg Per m ³	12.78 kWh (11.000 Kkal) 23.70 kWh (21.954 Kkal)
Kufiri i ndezjes ne ajer I poshtmi I sipermi	2.4% 9.3%
Temperatura e vetendezjes ne ajer	515°C
Shpejtesia e perhapjes se flakes Ne cm/sek	32
Temperatura maksimale e flakes ne ajer	1920°C
Nga 1 lt GLN merret afersisht Nga 1kg GLN merret afersisht	270 lt gaz ne pres. atm 535 lt gaz ne pres. atm

Me poshte paraqiten skicat dhe planimetrite e objektit:

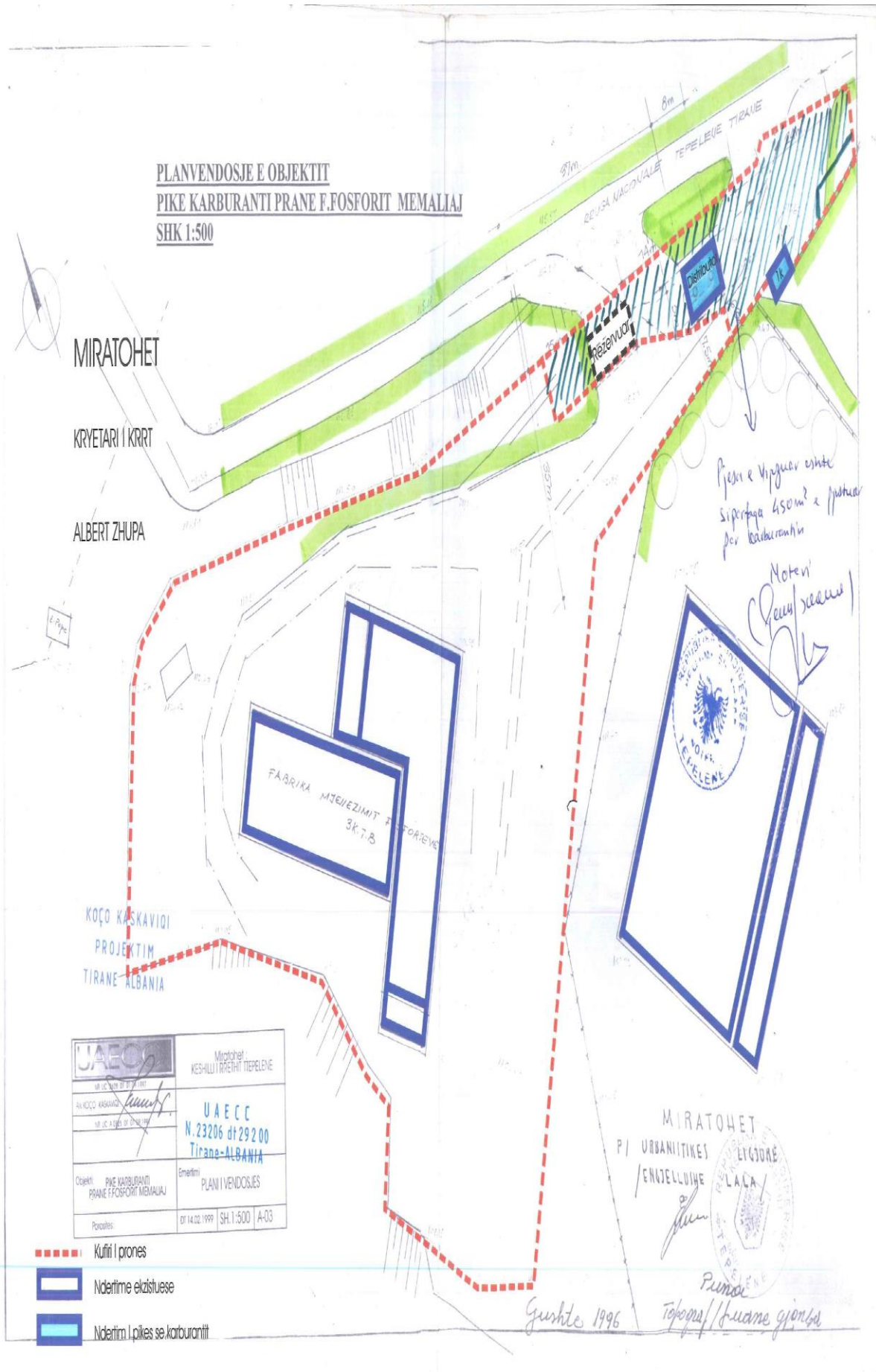
- **Planimetria e objektit**



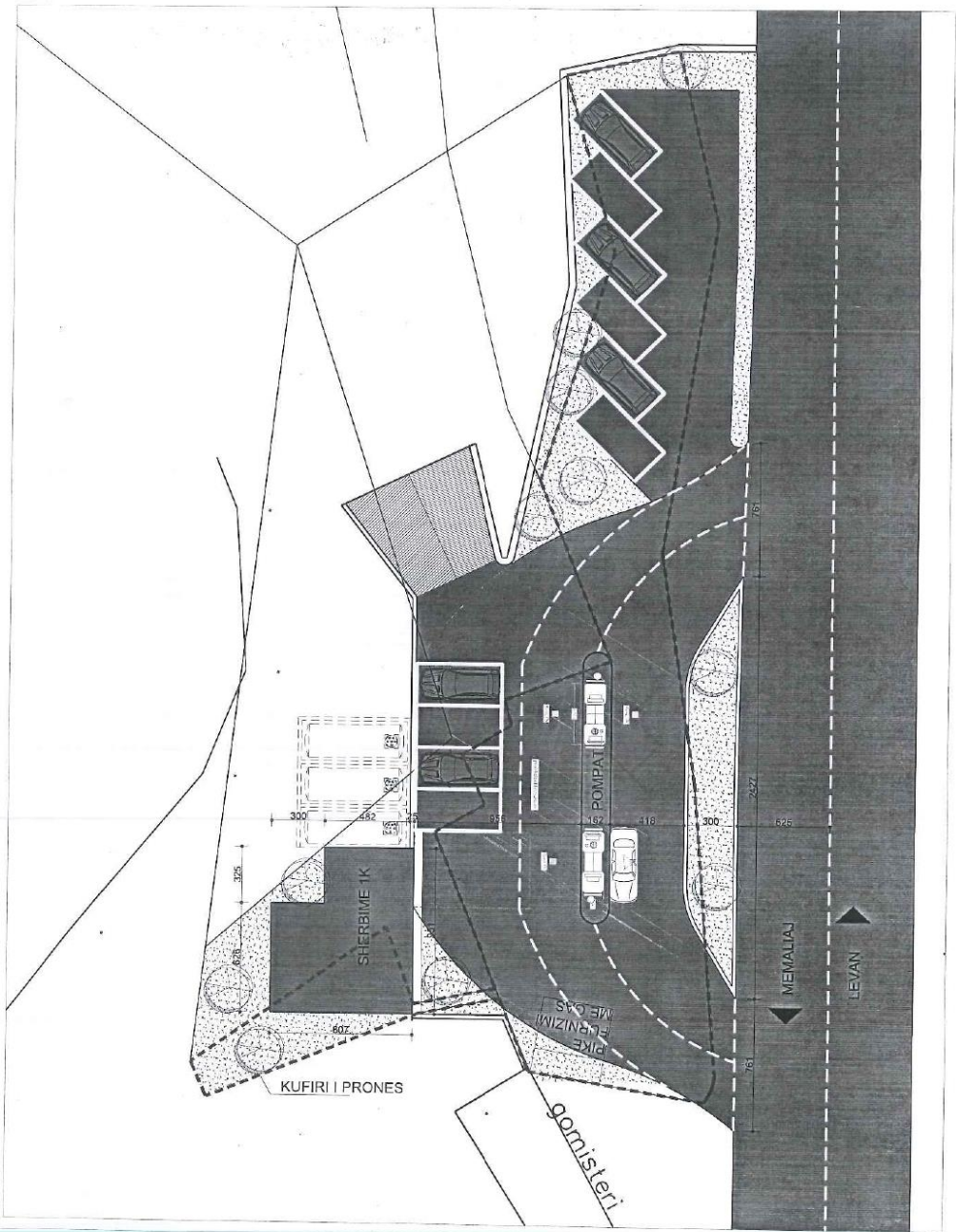
Konsultim me publikun
Aktiviteti "Pike karburanti, Rruga Nacionale, ish fabrika e fosforit, Memaliaj"

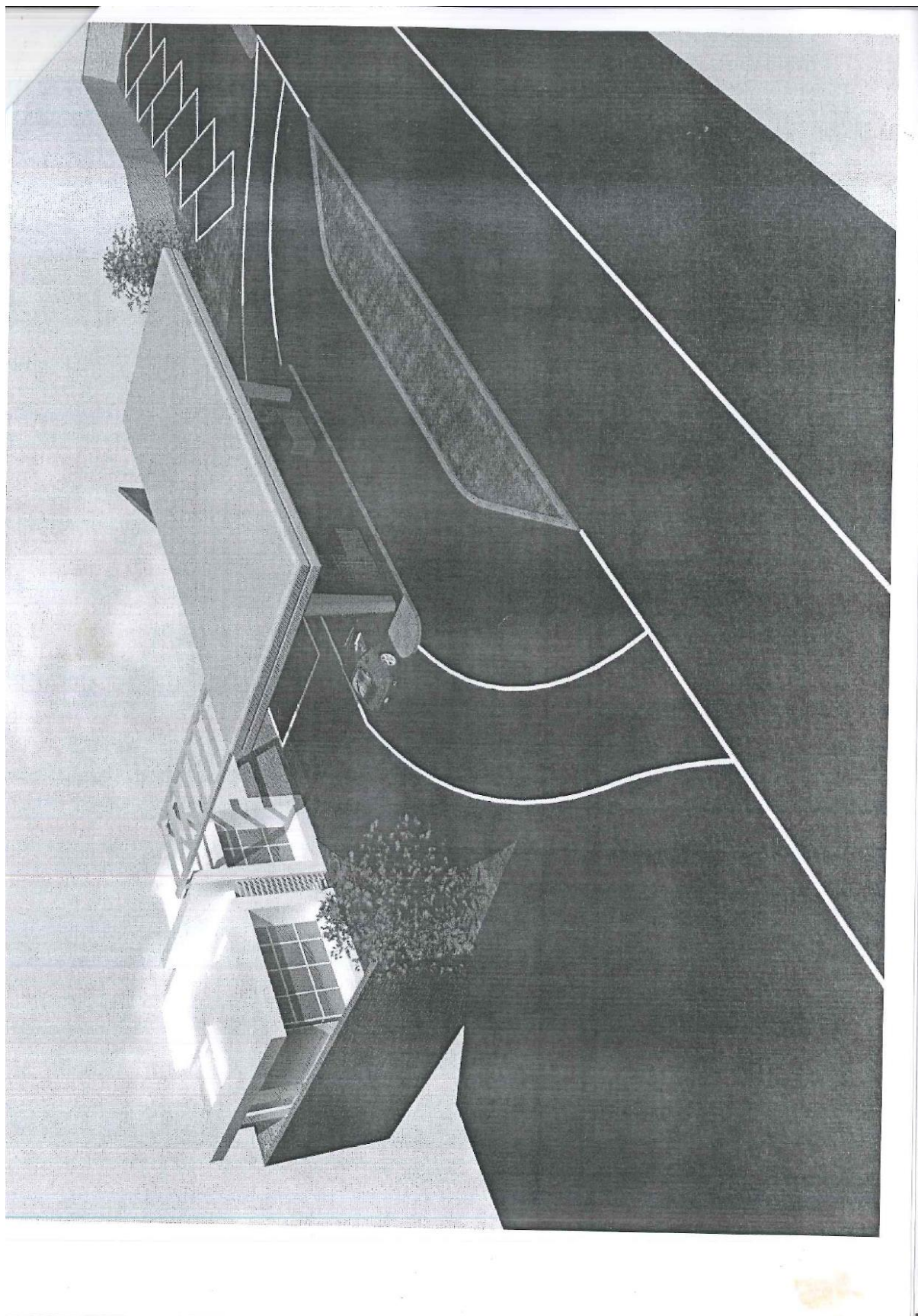


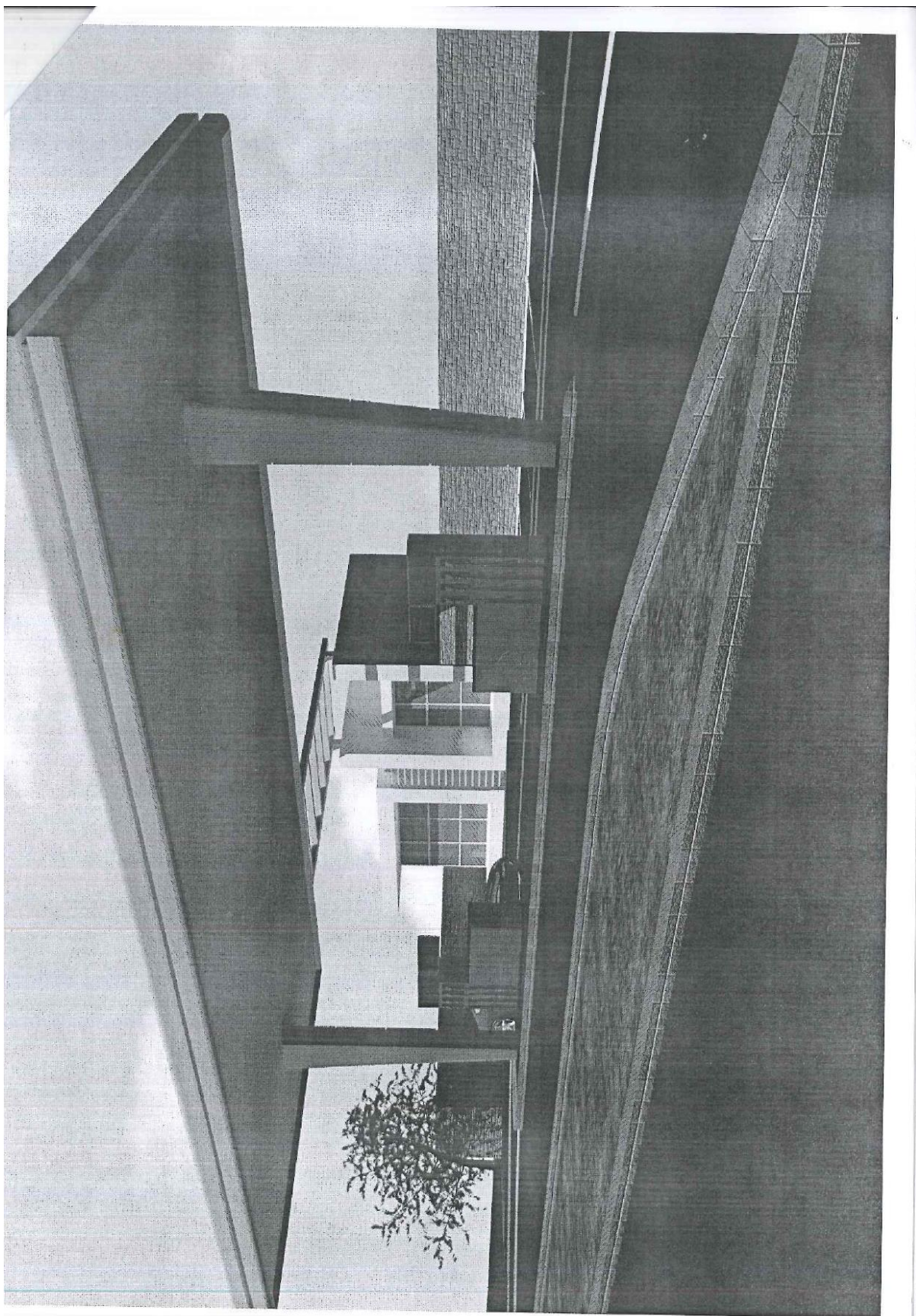
Konsultim me publikun
Aktiviteti "Pike karburanti, Rruga Nacionale, ish fabrika e fosforit, Memaliaj"



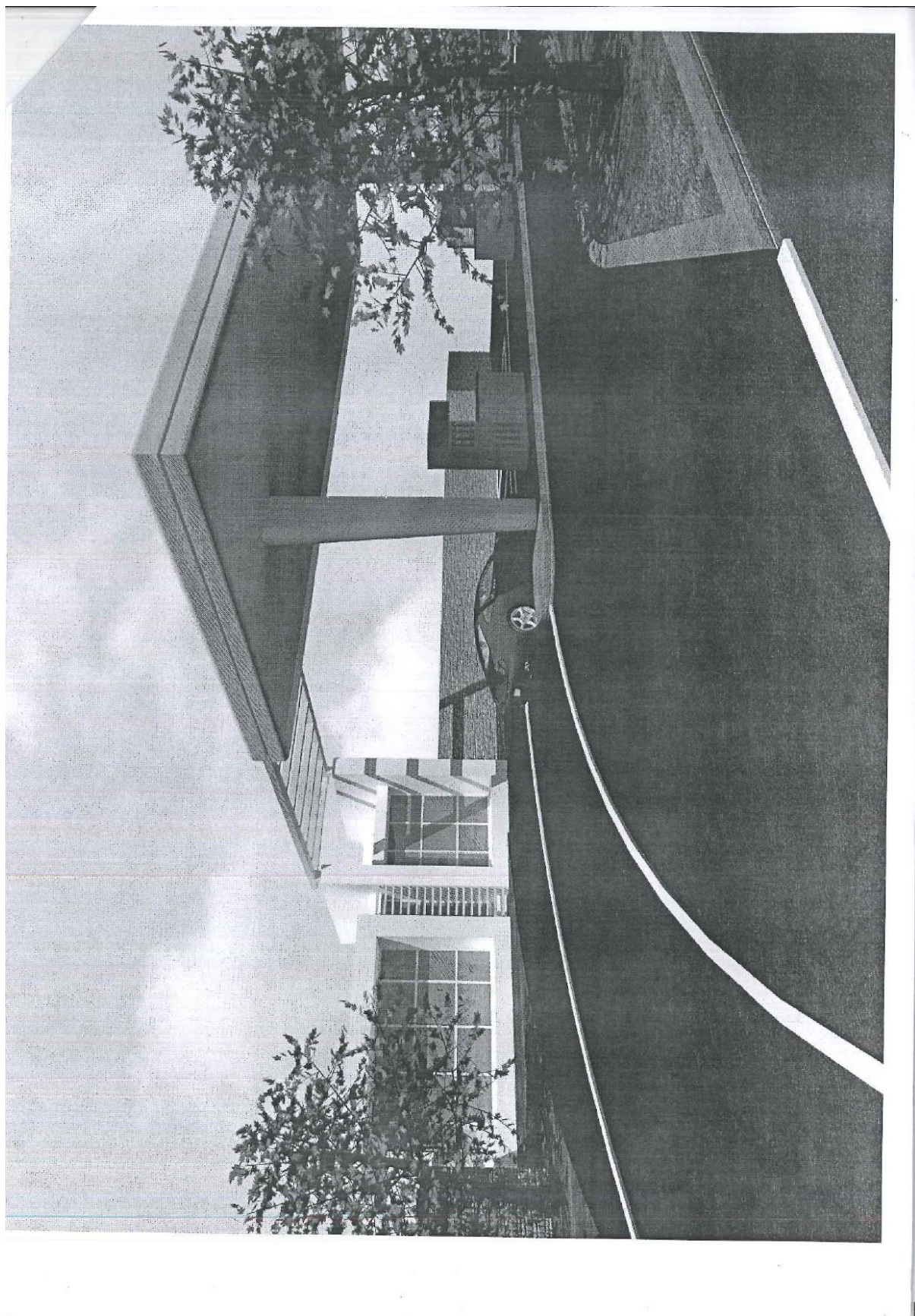
PLANVENDOSJA SH 1:200 (@A3)



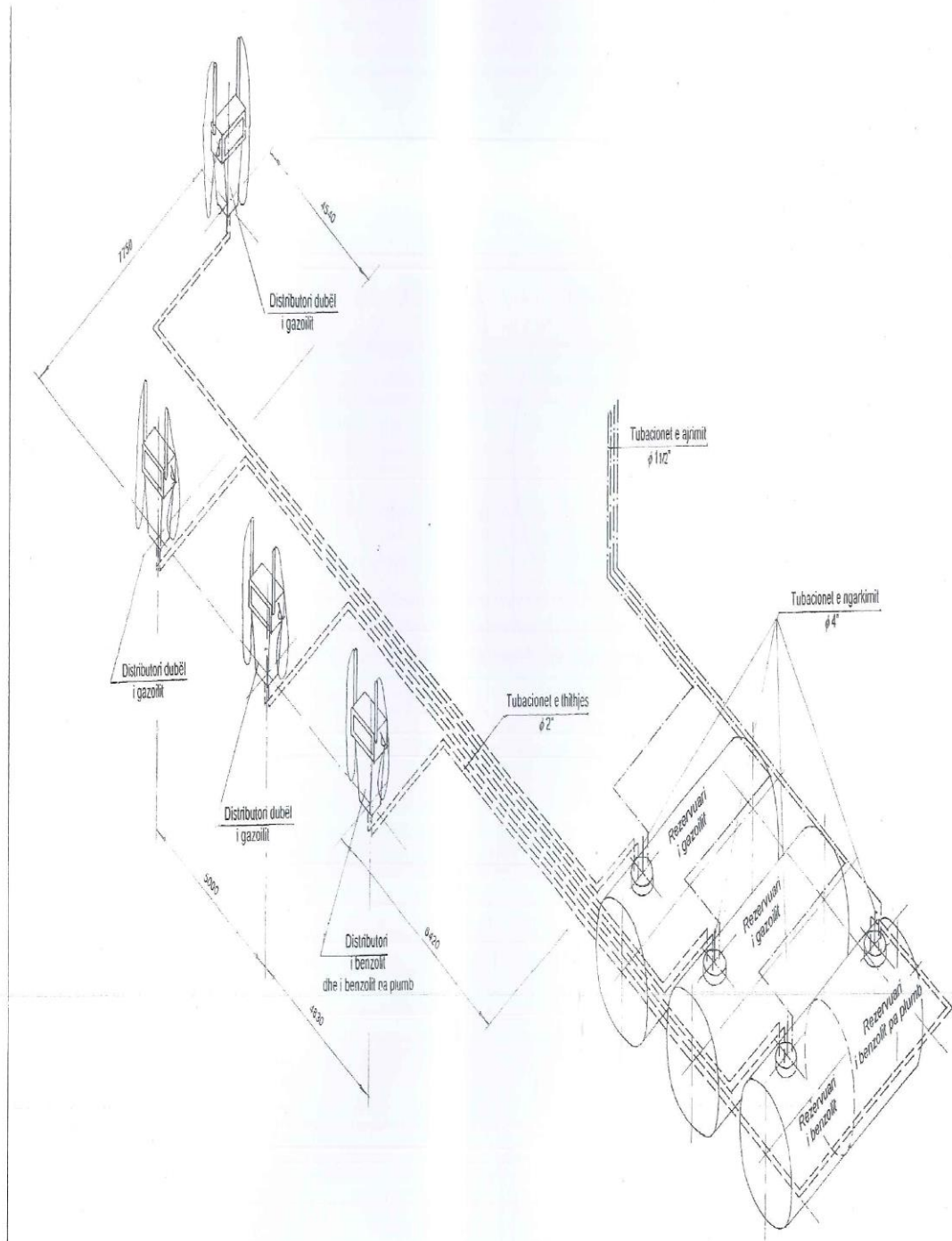




Konsultim me publikun
Aktiviteti "Pike karburanti, Rruga Nacionale, ish fabrika e fosforit, Memaliaj"

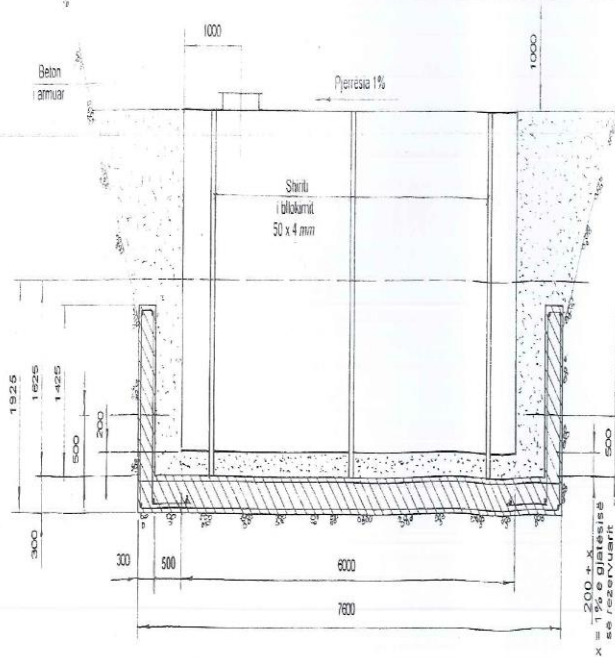
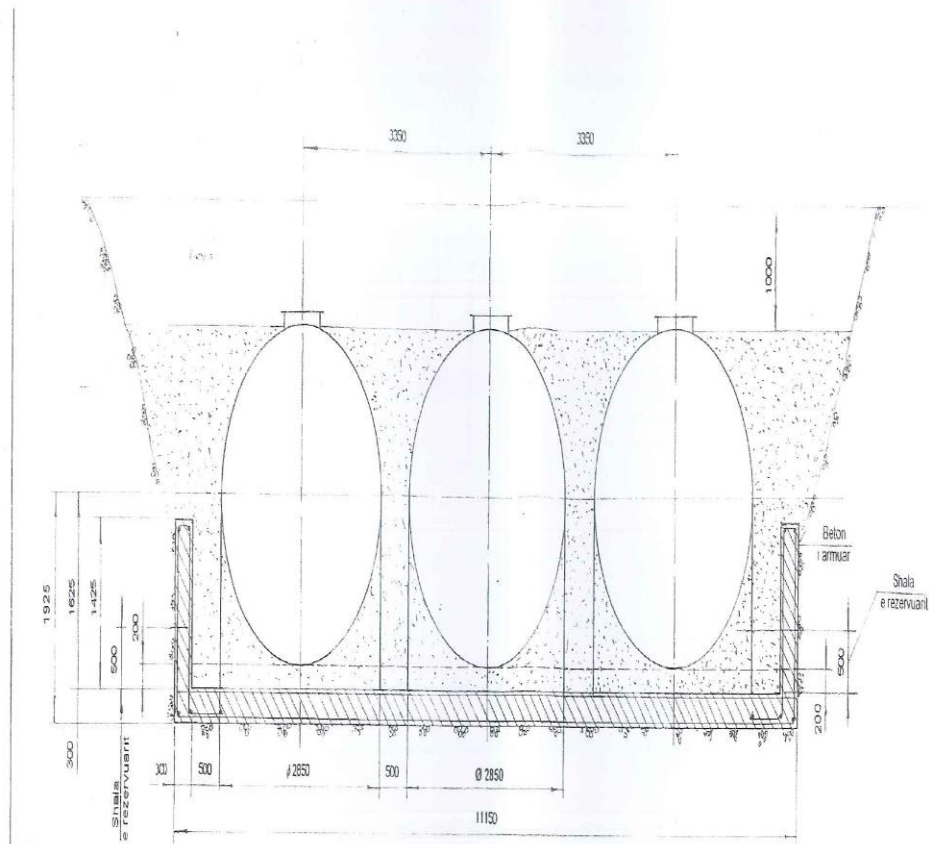


Konsultim me publikun
Aktiviteti "Pike karburanti, Rruga Nacionale, ish fabrika e fosforit, Memaliaj"



Grupi i projekteve teknologjike e konstruktive		PIKE E SHITJES ME PANICE TE KARBURANTEVE - MEMALIAJ		Nr. i vizatimit 203
Projektori	Syrja Sukaj	Nr. i lic. MZ-0208	Faza:	Shk. 1 : 50
Projektori	Ismail Demnen	Nr. i lic. MZ-0352	Projekt-shtabilim	Plata Nr 3
Porositi	Leonard Micka	Sistema aksionometrike e tubacioneve teknologjike		Gjithsej 11
Pronari	Leonard Micka			Mar 2002

Konsultim me publikun
Aktiviteti "Pike karburanti, Rruga Nacionale, ish fabrika e fosforit, Memaliaj"

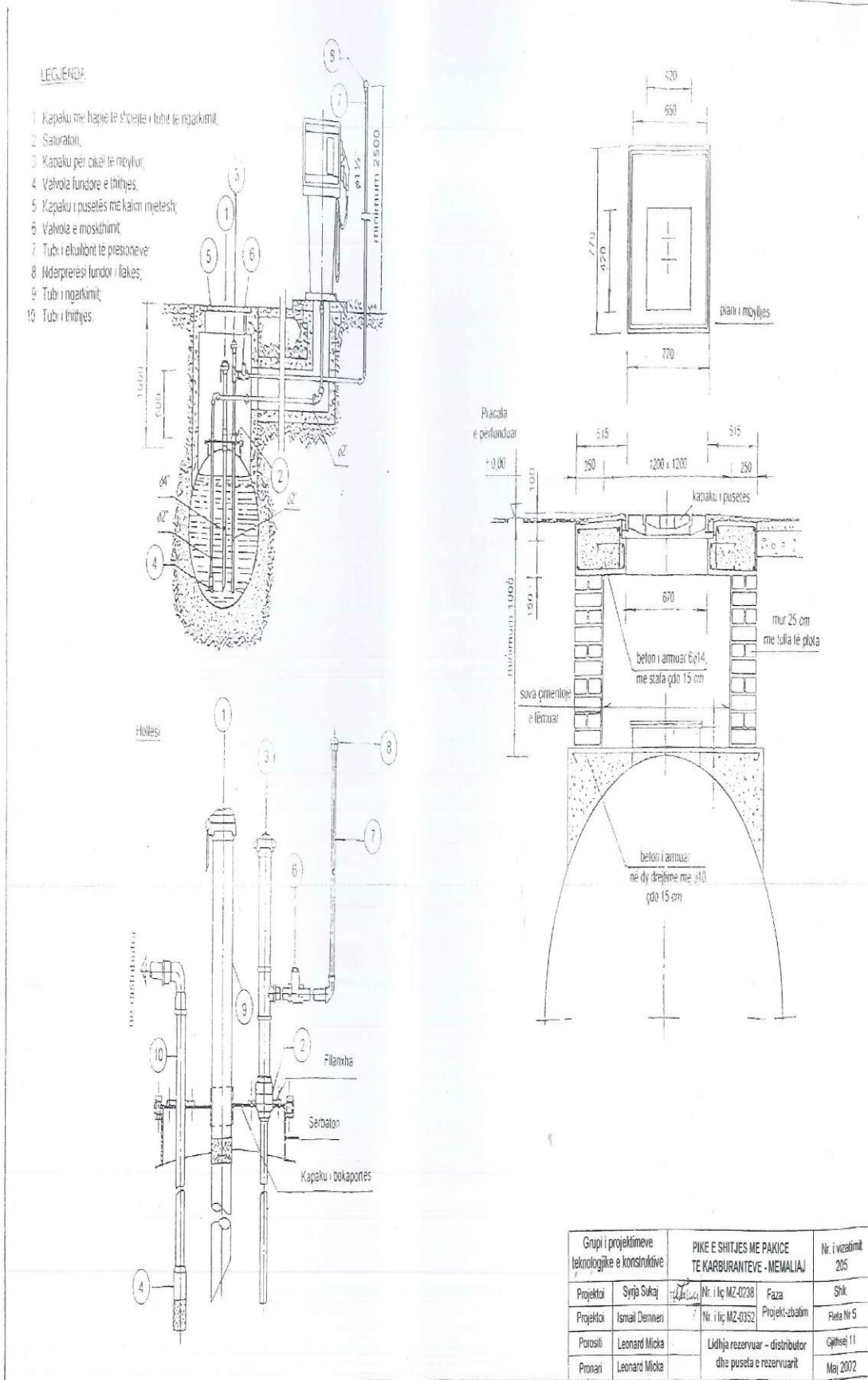


KUSHTET TEKNIKE

1. Përpara montimit në grupë, rezervuarët të lyhen me duar (shtrës) bojë bituminoze ose, në mungesë të saj, me bitum të shkrirë dhe pastaj të mbështillen me letër katrama;
2. Për moslejimin e rryqehjeve, pas përfundimit të montimit, linjat e tubacioneve t'i nënshtrohen provave hidraulike me presion mbi 0,75 bar.

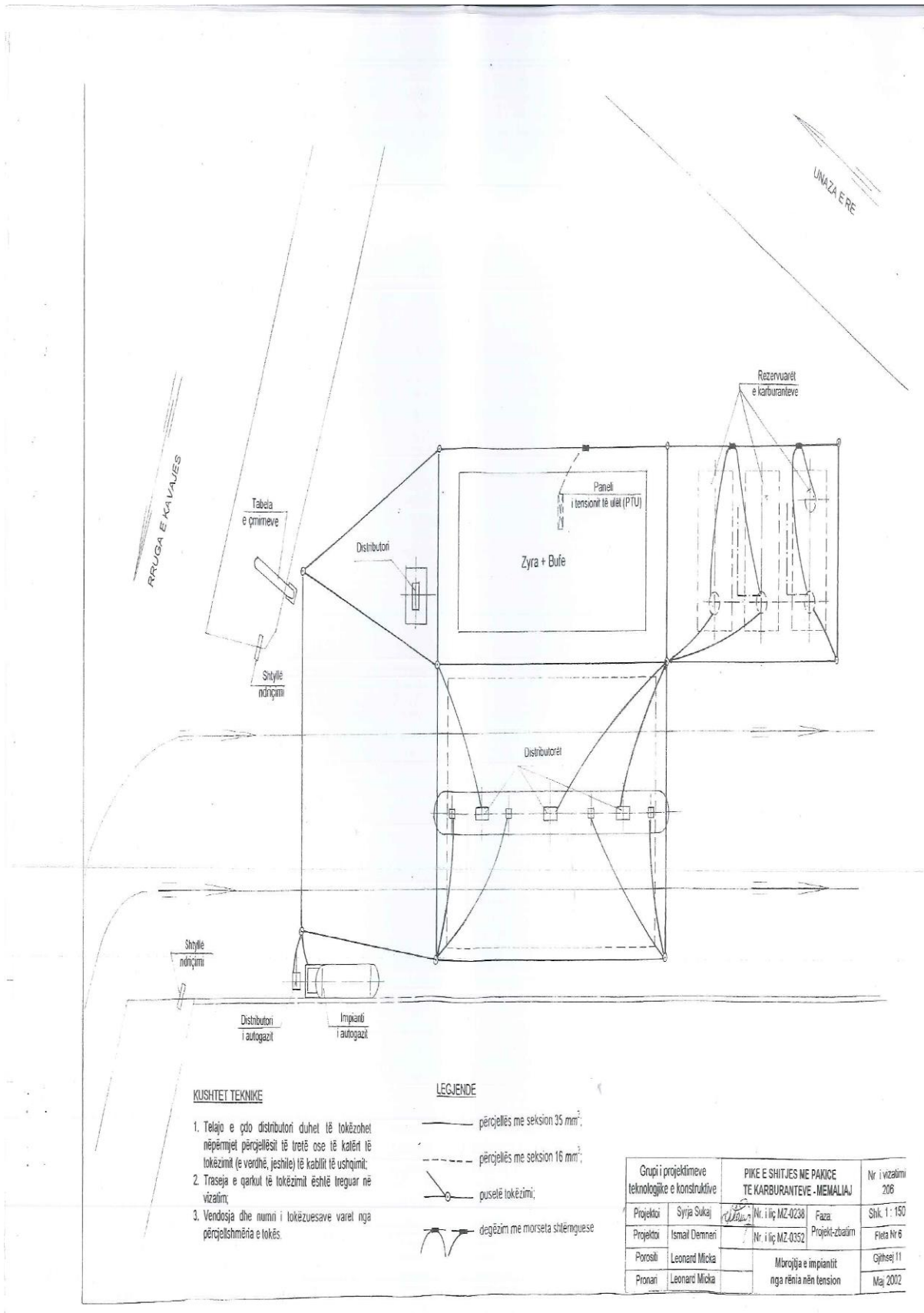
Grupi i projekteve teknologjike e konstruktive		PIKE E SHITJES ME PAKICE TE KARBURANTEVE - MEMALIAJ		Nr. i vizalimit 204
Projektori	Sytja Sulcaj	Nr. i lic. MZ.0238	Faza	Shk. 1 : 100
Projektori	Ismail Demneri	Nr. i lic. MZ.0352	Projekt-zbatim	Fleta Nr. 4
Porositi	Leonard Micka	Montimi i rezervuarëve të karburanteve		Gjithsesi 11
Pronari	Leonard Micka			Maj 2002

Konsultim me publikun
Aktiviteti "Pike karburanti, Rruga Nacionale, ish fabrika e fosforit, Memaliaj"

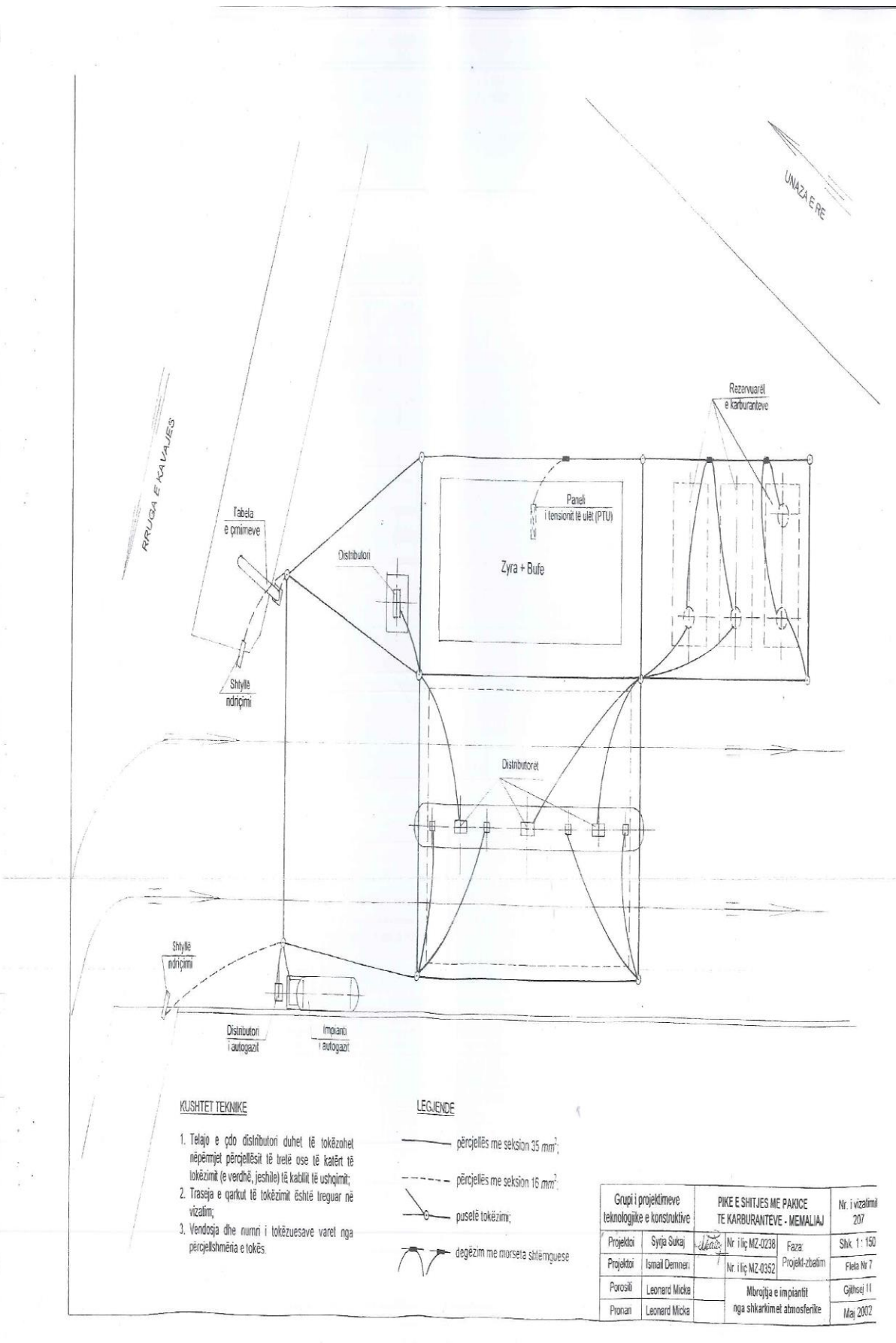


Grupi i projekteve teknologjike e konstruktive	PIKE E SHITJES ME PAKICE TE KARBURANTEVE - MEMALIAJ			Nr. i vizatimit
Projektori	Syrja Sokaj	Nr. i lic. MZ-0238	Faza	Shik
Projektori	Ismail Demnen	Nr. i lic. MZ-0352	Projekt-zbatim	Fleta Nr 5
Porositi	Leonard Micka	Lidhja rezervuar - distributor dhe puseta e rezervuarit		Gjithsej 11
Promani	Leonard Micka			Maj 2002

Konsultim me publikun Aktiviteti "Pike karburanti, Rruga Nacionale, ish fabrika e fosforit, Memaliaj"



Konsultim me publikun
Aktiviteti "Pike karburanti, Rruga Nacionale, ish fabrika e fosforit, Memaliaj"



KUSHTET TEKNIKE

1. Telajo e çdo distributori duhet të tokëzohet nëpërmjet përcjellësit të brelit ose të kalërit të tokëzimit (e verdhë, jeshile) të kablrit të ushqimit;
2. Traseja e qarkut të tokëzimit është treguar në vizatim;
3. Vendosja dhe numri i tokëzuesave varet nga përcjellshmëria e tokës.

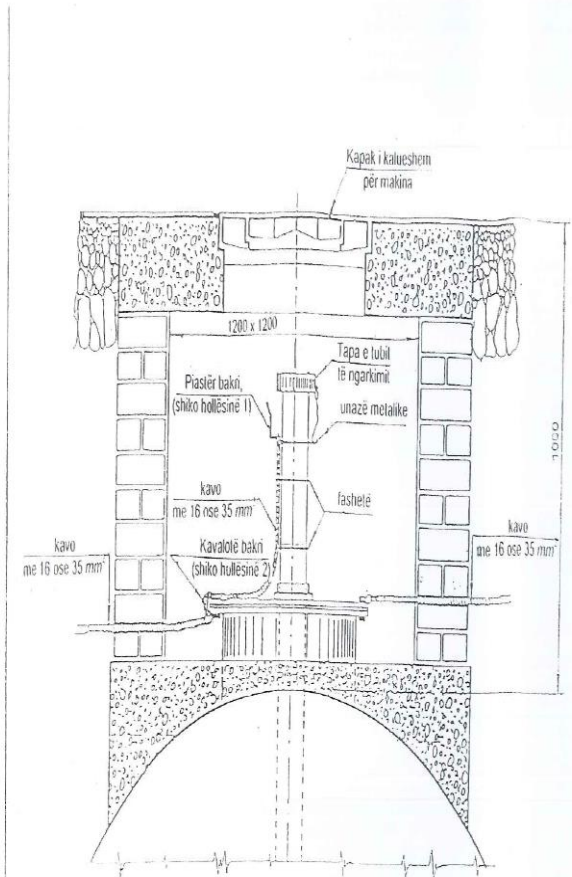
LEGJENDE

- përcjellës me seksion 35 mm²;
- - - përcjellës me seksion 16 mm²;
- puselë tokëzimi;
- ↪ degëzim me morsalet shlytëquese

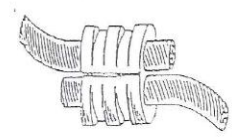
Grupi i projekteve teknologjike e konstruktive		PIKE E SHITJES ME PAKICE TE KARBURANTEVE - MEMALIAJ		Nr. i vizatimit 207
Projektori	Syrya Sukaj	Nr. i liq. MZ-0238	Faza	Shk. 1 : 150
Projektori	Ismail Demneri	Nr. i liq. MZ-0352	Projekt-zbatim	Fleta Nr 7
Porositi	Leonard Micka	Mbrotja e impiantit nga shkakimet atmosferike		Gjithësi 11
Pronari	Leonard Micka			Maj 2002

Konsultim me publikun

Aktiviteti "Pike karburanti, Rruga Nacionale, ish fabrika e fosforit, Memaliaj"

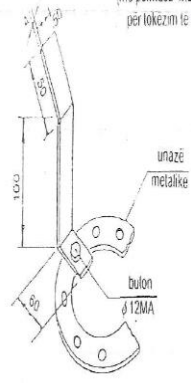


Deqëzime me morsaletë

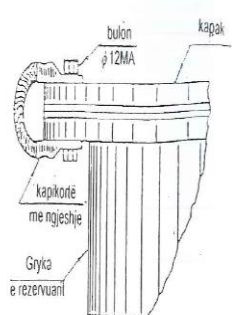


Morsaletë me ngjeshje, tip "KRIMPIT", ose e barazvlerëshme me të. Të përdoret në deqëzimet e propozuara.

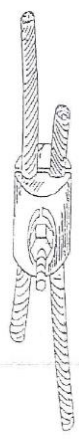
Hollësia 1 - Plaster e zakonshme prej bakri "1" (me pëmasa 4x50x210 mm) për lokëzim të autobutit.



Hollësia 2 - Kavalotë e zakonshme bakri (16 ose 35 mm)



Morsaletë me dhëmbje e me bulon. Të përdoret në deqëzimet jo të propozuara.

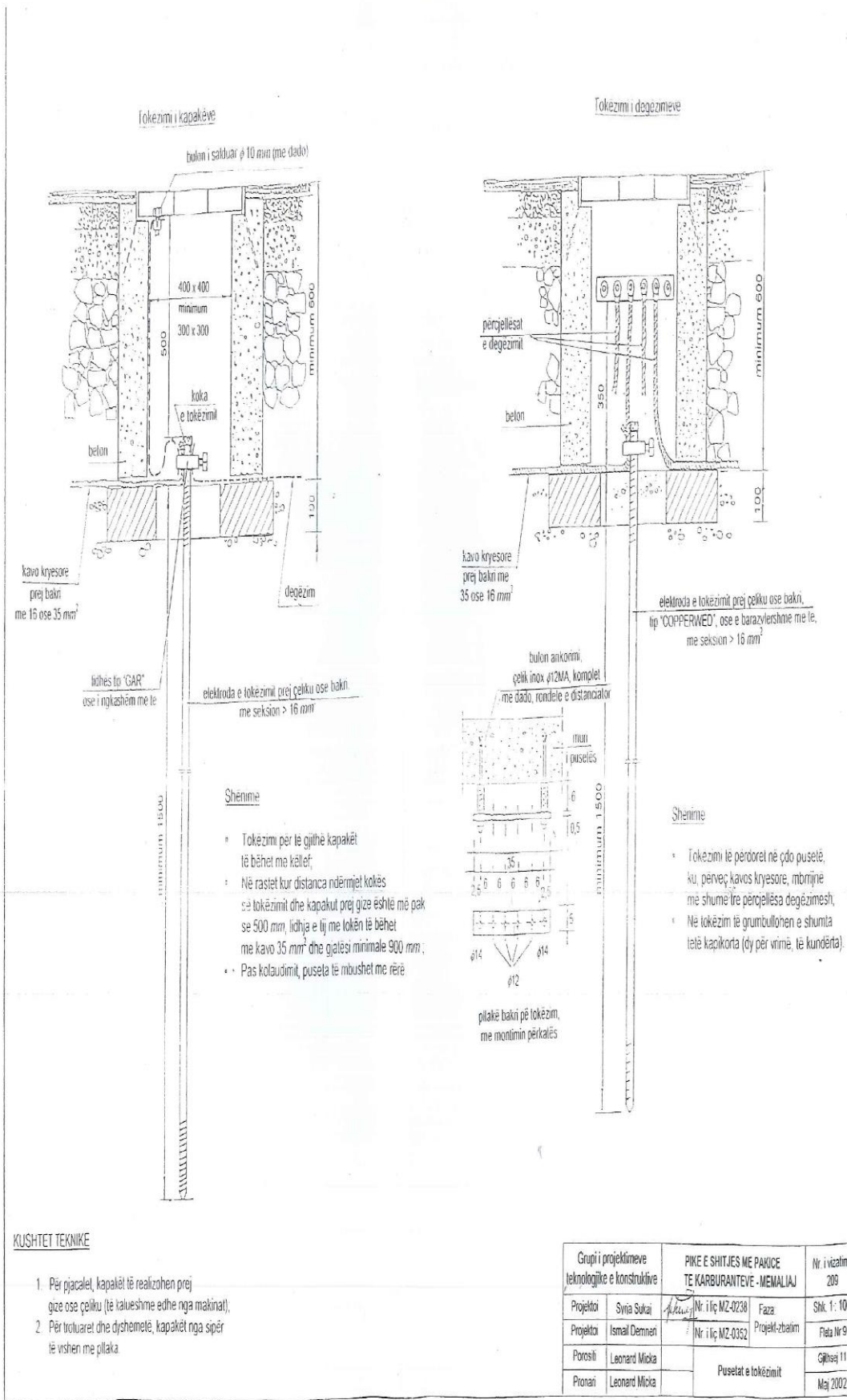


Shtërime

- kavo prej bakri me 35 mm² të përdoret për impiantin e lokëzimit të mbrojtjes nga shkarkimet atmosferike;
- kavo prej bakri me 16 mm² të përdoret për impiantin e lokëzimit të mbrojtjes nga kontaktet nën tension.

Grupi i projekteve teknologjike e konstruktive	PIKE E SHITJES ME PANJICE TE KARBURANTIVE -MEMALIAJ	Nr. i vizatimit
Projektori	Syrja Sukaj	Nr. i lq. MZ-0238
Projektori	Ismail Demneri	Nr. i lq. MZ-0352
Porositi	Leonard Micka	Faza: Projekt-zbatim
Prorani	Leonard Micka	Tokëzimi i rezervuarëve
		Nr. i vizatimit: 208
		Shk. Fleta Nr 8
		Gjithsej 11
		Maj 2002

Konsultim me publikun Aktiviteti "Pike karburanti, Rruga Nacionale, ish fabrika e fosforit, Memaliaj"



Konsultim me publikun

Aktiviteti "Pike karburanti, Rruga Nacionale, ish fabrika e fosforit, Memaliaj"

Rrethim prej çeliku i tipit kuti

Rrethim me rretë metalike

Rrethim me shpylla dhe telë çeliku të zinquar

Hollësi 1 - Veshi prej çeliku i salmuar në ana të kolonës dhe i kthyer në drejtim të piasatës

Hollësi 2 - Morsalet e ankorimit mbi çimento ose muraturë

Shënrim

- Tokëzimi në mbështetëset e rrethimit metalik të bëhet në çdo 20 m.

Hollësi 3 - Buron Ø8MA mbi profilin "I" në anën e piasatës.

KUSHTI TEKNIK

Në qoftë se rrethimi është i veshur me plastikë, për tokëzimin, ai duhet të qvishet në një presë të vogël. Lidhja e shpyllës me kapkortonë tokëzimi të bëhet nëpërmjet një prastre çeliku inoksidabel, e idhur në afërsi të saj.

Grupi i projekteve teknologjike e konstruktive	PIKE E SHITJES ME PAKICE TE KARBURANTEVE - MEMALIAJ		Nr. i vizimit 210
Projektori	Sviria Sukaj	Nr. i liq. MZ-0238	Faza Shik. 1:
Projektori	Ismail Demneri	Nr. i liq. MZ-0352	Projekt zbatim Fleta Nr 10
Porositi	Leonard Micka	Tokëzimi i rrethimeve metalike Gjthsej 11	
Pronari	Leonard Micka	Maj 2002	

Duke marre parasysh llojin e aktivitetit qe zhvillohet mbrojtja nga zjarri dhe kushtet teknike kane nje rendesi te vecante. Punonjesit do te zbatojne rregulloren e pergjithshme per mbrojtjen nga zjarri dhe gjithashtu do te jene te pergatitur per cdo situatë emergjente.

1.2 KUADRI LIGJOR DHE ADMINISTRATIV

Procesi i hartimit të Vleresimit të Ndikimit në Mjedis (VNM), ndihmon në përmirësimin e çdo lloji projekti në respektimin dhe mbrojtjen maksimale të mjedisit të zonës ku ai zbatohet.

Qëllimi i VNM-se është që të sigurojë që mjedisi në zonën ku zbatohet projekti do të konsiderohet i lidhur me gjithë ceshtjet e tjera të rëndësishme, në çdo etapë të tij.

Ky raport është hartuar bazuar në legjislacionin mjedisor në fuqi dhe ka për qëllim të identifikojë, parashikojë dhe vleresojë gjithë ndikimet e mundshme në mënyrë sistematike, të kuptueshme dhe objektive.

VNM-ja është vlerësimi mjedisor në një proces vlerësimesh (të mjedisit, planifikimit hapësinor, ndertimit, etj.) që eventualisht mund të finalizohet me Lejen e Zhvillimit.

Vlerësimi i Ndikimit në Mjedis në fakt i përgjigjet në thelb këtyre pyetjeve kryesore:

A. Si do të ishte mjedisi pa projektin? (për shembull Studimet Baze). Kjo do të identifikojë dhe përshkruajë gjendjen aktuale të burimeve dhe karakteristikat ekzistuese në mjedisin që mund të ndikohet nga projekti dhe se si këto do të zhvillohen në mungesë të projektit.

B. Çfarë do t'i ndodhë në mjedisit, si pasoje e projektit? (për shembull Parashikimi). Kjo do të përshkruajë mjedisin siç është pa projektin dhe se si ai do të ndryshojë si pasoje e projektit në aspektin e burimeve mjedisore apo njerezve (receptoret) që janë të ndikuar, natyrën dhe shkallën e ndryshimit, shtrirjen e tij gjeografike dhe kohore.

C. A përben kjo një shqetësim? (për shembull Vlerësimi) Parashikimi i ndikimit nuk është i mjaftueshëm.

D. Nëse është i rëndësishëm a mund të bëjmë ndonjë gjë në lidhje me të? (për shembull Zbutja). Nëse është i rëndësishëm të kuptohet se, në qoftë se ndikimi është i rëndësishëm, mund të bëhet diçka për teshmangur, reduktuar, korriguar apo kompensuar për të. Zhvilluesi i projektit mund t'i përfshijë këto masa zbutëse në propozimet e projektit dhe autoriteti kompetent mund t'i përfshijë kërkesat përkatëse në kushtet e lejes së dhënë.

Në mënyrë që autoritetet kompetente dhe palet e jashtme të interesuara të vendosin nëse projekti duhet të vazhdojë, është thelbësore që informacioni mjedisor i dhënë nga zhvilluesi në Raportin e VNM-se, t'i përgjigjet në mënyrë të qartë pyetjeve të mësipërme. Qëllimi i studimeve të VNM është që të gjenerojë dhe paraqesë informacion në mënyrë të qartë, koherente dhe të sakte.

Idea e VNM-se është të sigurojë informacion për vendim marrës dhe publikun mbi pasojat mjedisore të zhvillimeve të reja të propozuara. Për më tepër ideja është që të

Konsultim me publikun
Aktiviteti "Pike karburanti, Rruga Nacionale, ish fabrika e fosforit, Memaliaj"

promovohet zhvillimi qe respekton mjedisin permes identifikimit te masave te duhura forcuese dhe zbutese.

Objektivi kryesor i VNM-se eshte te identifikojë ndikimet e mundshme negative mjedisore te projekteve te reja te zhvillimit. Brenda ketij qellimi, procesi i VNM-se kerkon qe:

- te konsiderohen alternativat per vendndodhjen dhe ndikimet mjedisore shoqeruese;
- te permiresohet plani mjedisor i propozimit;
- te sigurohet qe burimet jane perdorur si duhet dhe ne menyre eficente;
- te identifikohen masat e duhura per zbutjen e ndikimeve te mundshme te propozimit;
- te vendosen kushtet per ndertimin; dhe
- te ndihmohet vendim marrja dhe informimi i publikut.

Procedura e VNM-se perfshin:

- a. procesin paraprak te VNM-se;
- b. procesin e thelluar te VNM-se.

Agjencia Kombetare e Mjedisit (AKM) shyrton kerkesat per vleresimin e ndikimit ne mjedis dhe ne fund te seciles procedure, paraprake apo te thelluar te VNM-se, merr Vendimin per VNM-ne paraprake, ndersa per VNM-ne e thelluar pergatit Deklaraten Mjedisore me rekomandimet perkatese dhe i'a degon Ministrise.

Ne perfundim vendim marrja konsiston ne:

- Vendim - leshuar nga AKM-ja ne perfundim te procedures paraprake te VNM-se
- Deklarate Mjedisore - leshuar nga Ministri ne perfundim te procedures se thelluar te VNM-se

Vendimi

Vendimi i AKM-se ne fund te procedures Paraprake te VNM-se percakton nese nje projekt i listuar ne Shtojcen II te Ligjit per Vleresimin e Ndikimit ne Mjedis, ne fuqi, duhet apo jo t'i nenshtrohet procedures se thelluar te VNM-se. Nese AKM-ja vendos se projekti nuk duhet t'i nenshtrohet procedures se thelluar te VNM-se, ne vendimin e saj percakton arsyet dhe konsideratat kryesore ku eshte mbeshtetur mendimi, mendimin e institucioneve te konsultuara, pershkrimin sipas rastit, te masave kryesore qe duhen marre per te shmangur, reduktuar dhe nese eshte e mundur per te korrigjuar ndikimet negative te mundshme ne mjedis.

Deklarata Mjedisore

Rezultati perfundimtar i procedures se thelluar te VNM-se, eshte Deklarata Mjedisore, e cila mund te permbaje refuzimin ose miratimin me rekomandime per Autoritetin e Planifikimit per te vazhduar procesin ne baze te kushteve te specifikuar mjedisore.

Deklarata mjedisore sherben si dokument orientues per Autoritetin e Planifikimit dhe/ose cdo autoritet pergjegjes ne procesin e vendim marrjes, per nje leje zhvillimi apo per nje leje te caktuar per miratimin e nje projekti te listuar ne Shtojcat 1 dhe 2 te ligjit per Vleresimin e Ndikimit ne Mjedis, ne fuqi.

Dokument i baze ku mbeshetet procesi i VNM-se, eshte raporti i vleresimit te ndikimit ne mjedis, i cili ne varesi te ndikimeve te mundshme te projektit mund te jete:

- a. raport paraprak i VNM-se per projektet e shtojces II te ligjit nr. 10440, date 07.07.2011 'Per vleresimin e ndikimit ne mjedis' te ndryshuar;
- b. raport i thelluar i VNM-se per projektet e shtojces I te ligjit nr. 10440, date 07.07.2011 'Per vleresimin e ndikimit ne mjedis' te ndryshuar.

Baza ligjore

1. Ligji nr. 10431, date 09.06.2011 'Per mbrojtjen e mjedisit', te ndryshuar;
2. Ligji nr. 10440, date 07.07.2011 'Per vleresimin e ndikimit ne mjedis', te ndryshuar;
3. Ligji nr.10006, date 23.10.2008 "Per mbrojtjen e faunes se eger"
4. Ligji nr. 8906, date 6.6.2002 "Per zonat e mbrojtura" ndryshuar me ligjin, Nr.9868, date 4.2.2008 "Per disa shtesa dhe ndryshime ne ligjin nr.8906 date 6.6.2002 "Per zonat e mbrojtura"
5. Ligi nr.10 253, date 11.3.2010 "Per gjuetine"
6. Ligji Nr. 9533, date 15.5.2006 Per disa ndryshime ne Ligjin Nr. 9385, date 4.5.2005 "Per pyjet dhe sherbimin pyjor"
7. Ligji Nr. 9791, date 23.7.2007 Per disa ndryshime ne Ligjin Nr. 9385, date 4.5.2005 "Per pyjet dhe sherbimin pyjor"
8. Ligji Nr. 15/2012, Per disa ndryshime dhe shtesa ne Ligjin Nr. 9385, date 4.5.2005 "Per pyjet dhe sherbimin pyjor"
9. Ligji Nr. 36/2013, Per disa ndryshime dhe shtesa ne Ligjin Nr. 9385, date 4.5.2005 "Per pyjet dhe sherbimin pyjor"
10. Ligji Nr. 38/2013 Per disa ndryshime ne Ligjin Nr. 9693, date 19.03.2007 "Per fondin kullosor te ndryshuar"
11. Ligji Nr. 9385, date 4.5.2005 "Per pyjet dhe sherbimin pyjor"
12. Ligji nr. 68/2014 "Per disa shtesa dhe ndryshime ne ligjin nr. 9587, date 20.7.2006, "Per mbrojtjen e biodiversitetit", te ndryshuar.
13. Ligji nr. 162/2014 "Per mbrojtjen e cilesise se ajrit ne mjedis"

Konsultim me publikun
Aktiviteti "Pike karburanti, Rruga Nacionale, ish fabrika e fosforit, Memaliaj"

14. VKM nr. 686, date 29.07.2015 'Per miratimin e rregullave, te pergjegjesive e te afateve perzhvillimin e procedures se vleresimit te ndikimit ne mjedis(VNM) dhe procedures se transferimit te vendimit dhe deklarates mjedisore';
15. VKM nr. 247, date 30.04.2014 "Per percaktimin e rregullave, te kerkesave e te procedurave per informimin dhe perfshirjen e publikut ne vendimmarrjen mjedisore"
16. Ligji nr. 10 463, date 22.9. 2011"Per menaxhimin e integruar te mbetjeve", te ndryshuar;
17. VKM nr. 575 date 24.06.2015 "Per miratimin e kerkesave per menaxhimin e mbetjeve inerte"
18. VKM nr.175, date 19.1.2011 "Per miratimin e strategjise kombetare te menaxhimit te mbetjeve dhe te planit kombetar te menaxhimit te mbetjeve"
19. VKM nr. 371, date 11.06.2014 "Per percaktimin e rregullave per dorezimin e mbetjeve te rrezikshme dhe miratimin e dokumentit te dorezimit te mbetjeve te rrezikshme"
20. VKM nr. 418, date 25.06.2014 "Per grumbullimin e diferencuar te mbetjeve ne burim"
21. VKM nr. 229, date 23. 04. 2014 "Per miratimin e rregullave per transferimin e mbetjeve jo te rrezikshme dhe te dokumentit te transferimit te mbetjeve jo te rrezikshme"
22. VKM nr.519, date 30.6.2010 "Parqet Natyror Rajonal"
23. Vendim Nr. 22, date 9.1.2008 "Per caktimin e procedurave dhe te kritereve te administrimit te pyllit komunal"
24. Vendim Nr. 1354, date 10.10.2008 "Per rregullat dhe procedurat qe ndiqen per heqjen, shtimin dhe ndryshimin e destinacionit te fondit kullor"
25. Vendim Nr. 396, date 21.06.2006 "Per kriteret e transferimit dhe te perdorimit te pyjeve nga njesite e qeverisjes vendore"
26. VKM nr.897. date 21.2.2011 "Miratimi i Rregullave per Shpalljen e Zonave te Vecanta te Ruajtjes"
27. VKM nr. 532, date 05.10.2000 "Per miratimin e studimit "Strategjia dhe Plani i veprimit per biodiversitetin"
28. VKM nr. 676, date 20.12.2002 "Per shpalljen zone e mbrojtur te monumenteve te natyres shqiptare"
29. VKM nr. 594, date 10.09.2014 "Per miratimin e Strategjise Kombetare per cilesine e ajrit te mjedisit"
30. Vendimi Nr. 435, date 12.9.2002 "Per miratimin e normave te shkarkimeve ne ajer ne Republiken e Shqiperise"
31. VKM nr 352, date 29.04.2015. "Per vleresimin e cilesise se ajrit te mjedisit dhe kerkesat per disa ndotes ne lidhje me te".

Konsultim me publikun
Aktiviteti "Pike karburanti, Rruga Nacionale, ish fabrika e fosforit, Memaliaj"

Objekt i ligjit per Vleresimin e Ndikimit ne Mjedis, eshte percaktimi i kerkesave, pergjegjesive, rregullave dhe procedurave per vleresimin e ndikimeve te rendesishme negative mjedisore te projekteve te propozuara, private ose publike.

Sipas ligjit Per Mbrojtjen e Mjedisit, vleresimi i ndikimit ne mjedis i nje projekti te propozuar zhvillimi eshte vleresimi i ndikimeve te rendesishme, te mundshme te asaj veprimtarie ne mjedis.

Gjate procesit te vleresimit te ndikimit ne mjedis, kryhen identifikimi, pershkrimi dhe vleresimi ne menyren e duhur i ndikimit ne mjedis te nje veprimtarie, duke percaktuar efektet e mundshme te drejtperdrejta dhe jo te drejtperdrejta mbi token, ujin, detin, ajrin, pyjet, klimen, shendetin e njeriut, floren dhe faunen, peizazhin natyror, pasurite materiale, trashegimine kulturore, duke pasur parasysh lidhjet e tyre te ndersjella.

Vleresimi i ndikimit ne mjedis zbaton parimin e parandalimit qe ne fazen e hershme te planifikimit te projektit, me qellim shmangien apo minimizimin e efekteve negative ne mjedis, permes harmonizimit dhe pershtatjes se saj me kapacitetin bartes te mjedisit.

Vleresimi i ndikimit ne mjedis kryhet nga zhvilluesi, si pjese e pergatitjeve per planifikimin e nje projekti zhvillimi dhe para kerkimit te lejeve perkatese te zhvillimit. Ligji per Vleresimin e Ndikimit ne Mjedis, dhe aktet nenligjore qe rrjedhin prej tij, te parafruara plotesisht me Direktiven e bashkimit Evropian per Vleresimin e Ndikimit ne Mjedis ka per qellim te siguroje nje nivel te larte te mbrojtjes se mjedisit, permes parandalimit, minimizimit dhe kompensimit te demeve ne mjedis, nga projekte te propozuara para miratimit te tyre per zhvillim dhe garantimin e nje procesi te hapur vendimmarrjeje, gjate identifikimit, pershkrimit dhe vleresimit te ndikimeve negative ne mjedis, ne menyren dhe kohen e duhur si dhe perfshirjen e te gjitha paleve te interesuara ne te.

Ky ligj zbatohet per projektet e propozuara, private apo publike, te cilat mund te shkaktojne ndikime te rendesishme negative, te drejtperdrejta ose jo, ne mjedis, si pasoje e madhesise, natyres apo vendndodhjes se tyre.

Kerkesa te pergjithshme per vleresimin e ndikimit ne mjedis te nje projekti:

- Vleresimi i ndikimit ne mjedis perfshin percaktimin, pershkrimin dhe vleresimin e ndikimeve te prishme te drejtperdrejta e jo te drejtperdrejta mjedisore te zbatimit apo moszbatimit te projektit.
- Ndikimet mjedisore te projektit vleresohen ne lidhje me gjendjen e mjedisit ne territorin e prekur ne kohen e paraqitjes se raportit perkates per vleresimin e ndikimit ne mjedis te projektit.

- Vleresimi i ndikimit ne mjedis perfshin pergatitjen, zbatimin, funksionimin dhe mbylljen e tij, sipas rastit, edhe pasojat e mbylljes se veprimtarise, dhe dekontaminimin/pastrimin apo rikthimin e zones ne gjendjen e meparshme, nese nje detyrim i tille parashikohet me ligj. Vleresimi perfshin, sipas rastit, si funksionimin normal, ashtu edhe mundesine per aksidente.
- Vleresimi i projektit perfshin, gjithashtu, propozimin e masave te nevojshme per parandalimin, reduktimin, zbutjen, minimizimin e ndikimeve te tilla ose rritjen e ndikimeve pozitive mbi mjedisin, gjate zbatimit te projektit, perfshire edhe vleresimin e efekteve te pritshme te masave te propozuara.

Konventat dhe marrveshjet nderkombetare ne lidhje me procesin e VNM-se

Direktiva e Keshillit te BE-se 97/11/EC e cila modifikoi Direktiven 85/337/EEC mbi Vleresimin e Disa Projekteve Publike e Private, parashikon qe autoritetet kompetente te shteteve anetare te kerkojne kryerjen e nje vleresimi te ndikimit mjedisor (VNM) per projektet qe mund te rezultojne me ndikim domethenes ne mjedis. VNM duhet te pergatitet para miratimit te projektit, ne menyre qe vendimi per miratim te marre paraysh ndikimet e mundshme te projektit ne mjedis. Direktiva paraqet nje liste te projekteve qe kerkojne studimin e VNM ne te tera rastet (Shtojca 1) dhe nje liste te projekteve qe mund te kerkojne nje studim te permbledhur VNM (Shtojca 2), ne varesi te nje vleresimi per ndikimet e mundshme qe mund te rezultojne nga projekti i propozuar apo te kriterave kufizuese, te vendosura nga secili shtet anetar. Propozimi aktual konsiderohet si nje projekt i Shtojces 2.

Direktiva kerkon qe "VNM te identifikojne, pershkruaje e vleresoje ne menyren e duhur ndikimet e drejtperdrejta e indirekte te nje projekti per:

- Qeniet njerezore, floren dhe faunen;
- Token, ujin, klimen dhe peizazhin;
- Asetet materiale te trashegimia kulturore; dhe
- Nderveprimin midis faktoreve te lartpermendur.

Informacioni tjeter qe percaktohet ne direktive qe duhet te perfshihen ne studimin e VNM-se jepet ne Shtojcen IV te Direktives 97/11/EC dhe ajo perfshin:

- nje pershkrim te projektit;
- nje pervijim te alternativave kryesore te vendodhjes dhe te teknologjise te marra ne shqyrtim per projektin e propozuar;
- nje pershkrim te aspekteve te mjedisit qe mund te ndikohen me shume nga projekti e qe lidhen me popullsine, floren, faunen, token, ujin, faktoret klimatik, asetet materiale, pejsazhin e raportin reciprok mes faktoreve te lartpermendur;
- nje pershkrim te ndikimeve domethenese te projektit qe dalin ne pah nga ekzistenca e vete projektit, shfrytezimi i burimeve natyrore, clirimi/shkarkimi i lendeve ndotese, krijimi i zhurmave dhe trajtimi i mbetjeve;

Konsultim me publikun

Aktiviteti “Pike karburanti, Rruga Nacionale, ish fabrika e fosforit, Memaliaj”

- nje pershkrim i masave te parashikuara per parandalimin, uljen dhe aty ku eshte e mundur, menjanimin e efekteve te demshme ne mjedis; dhe
- nje permbledhje jo-teknike e informacionit te siguruar.

Direktiva 97/11/EC (amenduar nga Direktiva 2003/35/EC pas nenshkrimit te Konventes se Aarhus nga Komuniteti, me 25 Qershor 1998, mbi pjesemarrjen e publikut ne vendim-marrje dhe akses ne vendosjen e drejtesise ne ceshtjet mjedisore) gjithashtu parashikon konsultimin me publikun, ne fazen e propozimit e mbledhjes se informacionit, per t'i dhene publikut te interesuar mundesine per te shprehur mendimin e tyre para marrjes se vendimit lidhur me zhvillimin e propozuar.

Shqiperia eshte anetare dhe ndjek detyrimet e konventave te meposhtme nderkombetare:

- Konventa e Bernit (CH) “Per mbrojtjen e flores dhe faunes se eger dhe mjedisin e saj natyror ne Evrope.”, miratuar me ane te ligjit nr 8690, me 2 Mars 1998;
- Konventa e Barcelones “Per mbrojtjen e mjedisit detar dhe ujqor te Mesdheut” dhe protokollet e saj;
- Konventa e Bonit “Mbi mbrojtjen e faunes se eger shtegtare”;
- Konventa e Vienes “Mbi kontrollin e kalimit kufitar te mbetjeve te rrezikshme dhe asgjesimin e tyre”, miratuar me ane te ligjit nr. 8216, me 13 Prill 1997;
- Konventa e Vienes “Per mbrojtjen e shtreses se Ozonit” dhe protokolli i Montrealit “Mbi substancat qe demtojne shtresen e Ozonit”;
- Konventa e Aarhusit “Mbi te drejten e publikut per t’u informuar, per pjesemarrje ne vendim-marrje dhe e drejta per t’iu drejtuar organeve te drejtesise per ceshtjet mjedisore”, miratuar me ligjin nr. 8672, me 26 Tetor 2000;
- Konventa “Vleresimi i Ndikimit ne Mjedis ne kuadrin Nderkombetar”. Hyr ne fuqi ne 4 Tetor 1991;
- Konventa e Kombeve te Bashkuara mbi Ndryshimet Klimatike, Tetor 1994;
- Konventa e Kombeve te Bashkuara mbi Biodiversitetin, Janar 1994;
- Kombet e Bashkuara “Konventa kunder zgjerimit te shkretetirave ne vendet e thata, vecanerisht ne Afrike”. Hyrja ne fuqi me 27 Prill 2000.

2. GJENDJA E MJEDISIT NE ZONEN E INSTALIMIT

- Hidrografia

Percaktohen nga baza e sotme e erozionit qe eshte ne nivelin e rrjedhjes se ujit te Lumit te Vjoses. Ky lum eshte dhe furnizuesi me inerte e zhavore e ranore per linjen e fraksionimit si dhe per kantierin e prodhimit te betonit dhe asfaltobetonit qe ne po studiojme. Erozioni për lumin e Vjosës, rezultatet tregojne se humbjet e tokes per vitin 2013 jane rreth 250 m³ tokë për të gjithë gjatësinë prej 300 ml të analizuar nga Ministria e Mjedisit. Lumi Vjosa rrjedh nga malet e Pindit në lindje të Janinës, kurse burimi gjendet në malin Mavrovouni. Rrjedha e tij vazhdon në drejtim të veriperëndimit për në Shqipëri. Lumi ka një gjatësi prej rreth 272 km, prej të cilave 80 km në territorin e Greqisë, kurse rreth 192 km brenda territorit të Shqipërisë. Pellgu i Vjosës përfshin një sipërfaqe prej 6,706 km² , 2,154 km² prej të cilave gjenden brenda kufijve të Greqisë, dhe 4,552 km² brenda kufijve të Shqipërisë. Prurja mesatare e ujrave në grykëderdhje është rreth 204 m³ /sek. Pasqyra e nivelit te perhershem te ujrave nentokesor luhaten sipas rreshjeve dhe prurjeve te lumit te Vjoses. Ne kete rajon takohen ujerat nentokesore ne depozitat zhavorr dhe ne nje thellesi 2.7 m deri ne 5.5 m por ne puset e shpimit ai arrin te ngrihet dhe te stabilizohet ne 0.6 -0.8 m thellesi dhe ne varesi te stines niveli i tyre ndryshon. Zona ku ndodhet aktiviteti gjendet ne largesi mbi 100m nga burimi uJOR me i afert (sic ilustruhet nga foto e meposhtme, burimi: ASIG).



- Tokat e zones
- Perdorimi i tokes

Rrethi i Tepelenës është një nga 36-të rrethet e Shqipërisë. Rrethi bën pjesë në Qarkun të Gjirokastrës. Rrethi i Tepelenës ka 55.000 banorë , një sipërfaqe prej 817 km² dhe kryeqendër Tepelenën. Tepelena ka karakteristika gjeomorfologjike kodrinore ku mbizotëron relievi kodrinoro-malor. Lartësia mesatare mbi nivelin e detit është 732 m. Pika më e lartë gjendet në majën e Këndrevicës 2122 m, ndërsa më e ulëta 105 metra në luginën e Vjosës. Litologjia e Tepelenës më së shumti përfaqësohet nga gëlqerorët, të cilat herë shfaqen pllakë e herë masive kompakte. Në këto të fundit, janë të zhvilluara pusët, shpellat dhe format e tjera karstike, mbi e nën tokësore me një interes të veçantë në fushën e turizmit dhe speleologjisë turistike e studimore. Relievi i zones ku do ndertohet objekti është heterogjen. Tokat janë vende-vende të kafenjta të mbuluara me gjelberim , zona me bimesi të zones.

- Zonat e mbrojtura

Nga konstatimi në zonën ku do ushtrohet aktiviteti , ajo nuk ndodhet në distancë të afërta me zonat e mbrojtura nga Instituti i Monumenteve të Kulturës së Tepelenës dhe Gjirokastrës. Në këto zone nuk ka objekte arkitektonike, arkeologjike, kulturore dhe me interesa historike të cilat mund të demtohen si pasoje të zhvillimit të aktivitetit.

- Fauna

Në zonën ku do zhvillohet aktiviteti më të pranishëm janë zogjtë e llojeve të ndryshme, si mellenja, (Turdiac), kumria, harabelat (Gardelius e Gardelius spinus), dallëndyshet. Takohen insekte të zvarranikë të llojeve të ndryshme. Kafshet e egra në këto territore mungojnë ose janë shumë të rralla.

- Flora

Flora e zonës përbehet nga bimesi mesdhetare në formën e saj më të thjeshtë. Praktikisht në këto zone në vitet e fundit ka shfaqje të flores së ulët, bimesi barishtore spontane të stinës, bime arash të kultivuara në tokë bujqësore ushqim për kafshet dhe dru dekorativ dhe frutore. Rrethi i Tepelenës është i pasur me bimësi, si në lloje ashtu dhe në shtrirje. Në të ndeshen nga brezi i shkurreve, që shtrihet deri në lartësinë 600-800 metra, brezi i dushkut 800-1200 metra, pyjet fletëgjere, halore e të përzier dhe deri në kullotat alpine me lartësi mbi 1000 m. Zona për shkak të kushteve të vecanta të regjimit atmosferik, klimaterik gjeologjik është relativisht jo shumë e pasur në bimesi. Flora dhe fauna formojnë një sistem ekologjik tepër kreativ dhe me vlera mjedisore. Bimesia në shtrirjen vertikale është heterogjene duke filluar me bimesi të zonës së shëllgës së rrallë (Salix) dhe bimesi shkurore (Vitex Agnus Castus, Murizi), trendafilin e eger

Konsultim me publikun

Aktiviteti "Pike karburanti, Rruga Nacionale, ish fabrika e fosforit, Memaliaj"

(Rosa Canina) bimesi barishtore si gramiore te shumte grami (Cynodon Dactylon), xunkthi (Juncussp). Me poshte jepet mbulesa e tokes (burimi: ASIG), ku vihet re se toka ku ndodhet objekti eshte ne toke me permbajtje te larte te ujit, territori i instalimit karakterizohet nga bimesi barishtore dhe ne zonen rurale perreth eshte e zhvilluar bujqesia.

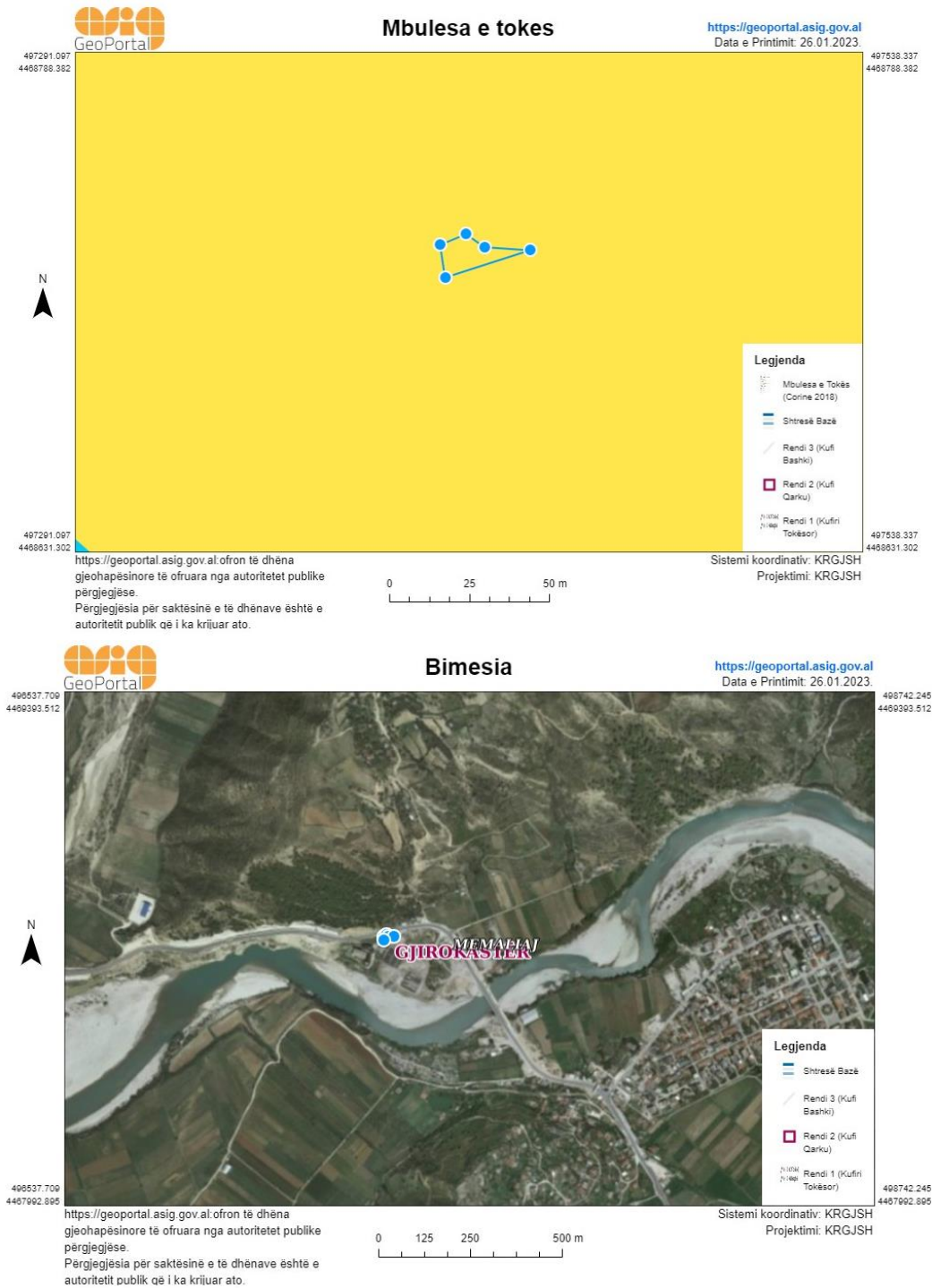


Fig. Mbulesa e tokes ne zonen e instalimit

- **Klima**

Kushtet klimaterike te kesaj zone klasifikohen kryesisht ne Klimen Mesdhetare Kodrinore - Malore nga kushtezimet e percaktuara nga te kater stinet. Pergjithesisht kushtet klimaterike te zones kodrinore-malore kane klime tipike mesdhetare ne ndryshim te temperatures

Ndikimi i faktoreve ciklonike dhe anticiklonik, pozita gjeografike dhe relievi jane disa nga faktoret qe luajn rol te rendesishem ne zonen qe po trajtohet. Regjimi i reshjeve ka karakter stinor ku sasia me e madhe e rreshjeve bie ne stinen e ftohte te dimrit dhe pjeserisht ne vjeshte dhe pranvere. 34% e sasive vjetore e rreshjeve bie ne muajt Dhjetor-Shkurt, 49.5% ne periudhen Nentor-Shkurt dhe 69% ne Tetor-Mars. Ne periudhen Tetor-Maj shperndahen rreth 84% e sasive vjetore te rreshjeve. Muaji me me shume reshje eshte muaji Nentor me rreth 150 mm ndersa me me pak rreshje eshte korriku me 18-27 mm rreshje. Ne rajonin e Tepelenes sasia vjetore e rreshjeve eshte 1350 mm/vit.

Mund te themi qe Tepelena ka nje klime mesdhetare te ndikuar nga lartesia e kodrave perreth duke krijuar nje dimer pa reshje debore e ngrica me temperatura qe nuk zbresin nen zero grade celsius per nje periudhe qe shkon nga muaji Dhjetor deri ne Shkurt mund te kete vetem pak dite me temperatura qe mund te zbresin nen zero. Vera eshte e fresket deri ne te nxehte me temperatura mesatare rreth 24 - 26 grade e me pak rreshje. Mjegulla-nuk eshte e perhershme dhe eshte karakteristike e muajve Mars-Maj dhe Shtator-Nentor. Vesa -eshte nje dukuri e pervitshme qe mund te vezhgohet ne cdo muaj te vitit. Rastis me shume ne periudhen Prill-Tetor dhe Maj-Shtator. Bryma-krijimi i se ciles kerkon qe temperatura e siperfaqes se tokes te jete nen 00 C zakonisht shfaqet ne muajt Nentor-Mars.

- **Temperatura e ajrit**

Po keshtu temperatura ka luhatje te medha .Temperaturat e ajrit justifikojne kushtet e nje klime tipike mesdhetare.Vere te bute dhe te nxehte dhe Dimer te bute. Per muajin me te ngrohte (Korrik) temperaturat rrall i kalojne 15.3 grade Celcius,temperaturat e muajit me te ftohte (Janar) zbresin deri ne -1 shume rralle ne -3 grade Celcius.

Zona ku do zhvillohet aktiviteti karakterizohet nga nje atmosfere e paster e ajrit, pasi ne teritorin e kesaj zone nuk zhvillohen aktivitete qe ndikojne ne emetimin e substancave te ngurta, te lengta ose te gazta ndotes te atmosferes, nderkohe qe nuk emetohen shkarkime qe te ndikojne ne regjimin ushqimor, riprodhues migrues te habitateve te ndryshme

Konsultim me publikun
Aktiviteti "Pike karburanti, Rruga Nacionale, ish fabrika e fosforit, Memaliaj"

- **Era**

Nje nder elementet e rendesishem klimaterik eshte era. Ky element merr vlere te vecanta per shkak se krijon mundesine e shperndarjes se ndotjeve ne toke, ajer dhe uje nepermjet spostimit te masave ajrore. Ne shkaqet e formimit te ererave ne territorin ne studim pervec faktoreve globale dhe rajonale ,veprojne dhe ato zonale dhe lokale. Ererat perendimore jane periodike te fresketa dhe me lageshtire. Ne rajonin e Tepelenes dhe ne territorin ne fjale shpejtesia mesatare e ererave te ndjeshme nuk i kalon 15m/sek shpejtesi qe konsiderohet si relativisht e larte. Ne keto kushte klimaterike vegjetacioni zgjat rreth 7-8 muaj.

- **Sizmiziteti**

Sizmika në rreth është tepër aktive. Fuqia sizmike e hasur në 1920 ka arritur në magnitudë 5,8 dhe intensitet 9 ballë. Tërmete të tjera ka pasur dhe në vitet 1963, 1969 dhe 1978. Rrethi i Tepelensës ndodhet në zonën e klimës mesdhetare kodrinore e malore. Temperatura mesatare vjetore është 15.3 gradë celsius, ndërsa mesatarja vjetore e reshjeve është 1426 mm. Ujërat sipërfaqësore përfaqësohen nga ato te lumit Vjosa dhe të degëve të tij (Drino-BençeLuftinje). Ujërat nëntokësore përfaqësohen nga burimet masive karstike si Uji i Ftohtë Tepelensë, Hormova, Lekel, Bença, Gurra në Progonat, Bambulli në Dukaj.

- **Zhurma**

Tabela. Vlera mesatare e nivelit te zhurmave te qyteteve te monitoruara, Diten dhe Naten

	Laeq Diten	Laeq naten
Tirana	67.15	57.49
Vlore	64.6	53.44
Lezhe	60.69	48.44
Sarande	65.16	50.6
Pogradec	56.78	46.08
Fier	58.16	49.36
Kukes	56.42	45.24
Gjirokaster	61	53
Korce	60.96	51.02
Berat	62.25	52.17
Shkoder	59.36	52.14

Monitoirmi i zhurmave per vitin 2019 eshte kryer ne qytetet kryesore te vendit tone si Tirane, Vlore, Fier, Korce, Berat , Gjirokaster, Sarande, Pogradec, Shkoder, Kukes dhe

Konsultim me publikun
Aktiviteti "Pike karburanti, Rruga Nacionale, ish fabrika e fosforit, Memaliaj"

Lezhe. Monitorimi i zhurmave urbane eshte kryer per nje kohe matje 24 oreshe dhe niveli ekuivalent i presionit akustik LAeq ditën u llogarit nga ora 06^{oo}- 23^{oo} dhe LAeq per periudhen e nates nga ora 23^{oo}- 06^{oo}. Monitorimi eshte realizuar ne dy ekspedita per qytetet Vlore, Fier, Sarande, Pogradec , Lezhedhe 1 ekspedite per qytetet Shkoder, Kukës Korce, Berat , Gjirokaster, kjo per aresue te buxhetit per monitorimin.

Matjet e zhurmave behen ne mungese te reshjeve, mjegulles dhe bores, shpejtesia e eres nuk duhet te jete me e larte se 5 m/s, mikrofoli i mbrojtur me kufje anti-ere. Zinxhiri i matjeve duhet te jete ne perputhje me kushtet meteorologjike te periudhes ne te cilen behen matjet dhe ne perputhje me normat e CEI 29-10 dhe EN 60804/1994.

Zhurme mjedisore" eshte cdo tingull, i padeshiruar apo i demshem, i leshuar nga veprimtarite njerezore, perfshire zhurmen e leshuar nga mjetet e transportit, nga trafi ku rrugor, hekurudhor, ajror dhe nga sheshet ku zhvillohen veprimtari industriale, etj "Gjenerimi I zhurmave ka efekte negative ne shendetin e njeriut si dhe ne mjedis dhe per kete duhen marre masa mbrojtese per zvogelimin e nivlit te zhurmave ne mjedis nepemjet nderhyrjeve dhe te veprimeve, qe merren ndaj burimit te zhurmes, si dhe ne vendin e ndikimit te saj negativ, duke e sjelle ate ne nivelin kufi.

Ne vendin tone shkaktari kryesor i emetimit te zhurmave eshte trafiku rrugor. Kjo sepse ne vendin tone sistemi hekurudhor pothuajse nuk ekziston, ndersa persa i perket sistemit ajror ne kemi vetem nje aeroport nderkombetar .Gjithashtu dhe lokalet gjenerojne zhurma si ditën ashtu dhe naten. Ne Programi i monitorimit te zhurmave urbane 2019 jane perfshire 43 pika monitorimi ne qytetet Tirane, Vlore, Fier, Sarande, Korce, Berat, Kukës, Pogradec, Shkoder, Gjirokaster dhe Lezhe. Monitorimi I zhurmave ditën kryhet nga ora 06 00 deri ne oren 23 00 ku me te dhenat e monitoruara ne kete periudhe llogariten LAeq ditën per cdo stacion dhe LAeq ditën per qytetet e monitoruara Bazuar ne te dhenat e monitorimit te zhurmave ditën per vitin 2019, sic duket dhe nga grafiku i mesiperme verejme se kemi tejkalimin te normes ditën (qe eshte 55 dB) ne te gjitha qytetet. Niveli me I larte I zhurmave eshte ne stacionet e Tiranes ke kemi tejkalim te normes 21.25% , Vlores 16.7%, Sarandes 15.77. Nivelet me te uleta jane monitoruar ne stacionet e Pogradecit me afersisht 1% dhe kukesit me 2.6% Trafiku rrugor eshte nje fenomen i karakterit te rastesishem ,per kete arsye themi qe ndikimi i trafikut ose i cdo faktori tjetër te jashtem qe shkakton zhurme ne momentin e monitorimit mund te jete shkaktari uljes apo rritjes se nivelit te zhurmave urbane ne qytetet qe monitorohen.

3. NDIKIMET E MUNDSHME NGA ZHVILLIMI I AKTIVITETIT DHE MASAT ZBUTESE

Masat e pergjithshme te propozuara per zbutjen e ndikimeve negative mjedisore

Me qellim qe te parandalohen, shmangen, minimizohen dhe kontrollohen ndikimet negative mjedisore te projektit gjate zhvillimit te aktivitetit duhet qe shoqeria te marre masat e nevojshme.

Lloji i masave per mbrojtjen e mjedisit ndahen ne:

1. teknike
2. organizative

Kuadri i masave teknike dhe organizative

Cfare	Si
Parandalim	<ul style="list-style-type: none"> - Instalimi korrekt i impiantit, me standarte bashkohore europiane per depozitimin e GLN - Perzgjedhja dhe trajnim i personelit per menyren e perdorimit - te teknologjise dhe sigurine ne pune - Siperfaqja e rrugeve ne territorin e instalimit duhet te jene te pastruara per te shmangur ngritje te pluhurit. - Perdorimi i naftes D1 per kamionet - Kontroll periodik i gjendjes teknike te mjeteve te transportit; - Zbatim i rigoroz i sigurimit teknik gjate punes dhe nderprerjes se saj - Vezhgim dhe kualidim i vazhdueshem i te gjithë teknologjise se projektit, saracineska, tubo, valvola, tapa, guarnicione etj.
Kontroll	<ul style="list-style-type: none"> - Sigurimi i te gjitha pajisje te nevojshme per riparim, pastrim dhe nderhyrje ne rast emergjencash - Kontroll i sheshit te levizjes se mjeteve per mbetje te hidrokarbureve.
Administrim	<ul style="list-style-type: none"> - Perdorimi dhe ruajtja me pergjegjesi i te gjithë infrastruktures dhe makinave sipas skemes dhe rregullave teknologjike. - Ndarje e pergjegjesise dhe adresim i sakte per ceshtje te sigurise nga zjarri dhe menytrat e veprimit.

Konsultim me publikun
Aktiviteti "Pike karburanti, Rruga Nacionale, ish fabrika e fosforit, Memaliaj"

Cfare	Si
Nderhyrje	<ul style="list-style-type: none"> - Riparim i menjehershem i difekteve dhe avarive teknologjike; - Aktivizim i menjehershem i stafit dhe mjeteve ne rast emetimesh dhe derdhjesh te paparashikuara sipas procesit teknologjik; - Pastrim i menjehershem i derdhjeve aksidentale; - Njoftim i menjehershem i autoriteteve dhe njesive te specializuara ne rast emergjencash (zjarrfikes, autoambluanca).

Mjedisi i ndikuar	Ndikimi	Shpjegim
Pejsazhi	Ndryshim i peisazhit te zones	Depozitat ne kete instalim jane nentokesore dhe nuk ka asnje ndryshim ne peisazh. Vendi eshte i rrethuar dhe i sistemuar.
Toke	Ngjeshje e tokes	Nuk do te kete asnje ndikim ne strukturen e tokes perreth zones se aktivitetit.
	Erozion i tokes	Nuk do te kete asnje ndikim ne erozionin e tokes perreth zones se aktivitetit. Siperfaqja e zones eshte pothuajse e rrafshet dhe e stabilizuar.
	Ndotje e tokes	Shoqeria gjate aktivitetit te saj nuk do te kete shkarkime te lengeta apo te ngurta ne toke. Emisione te mundshme vajra dhe karburante qe mund te emetohen ne menyre aksidentale nga mjetet e transportit dhe mjeteve me karburant.
Uje	Ndotje e ujerave siperfaqesor	Ndotja e ujerave siperfaqesore mund te shkaktohet vetem ne raste rrjedhjesh nga mjetet e transportit dhe nepermjet shiut te pare rrjedh drejt ujerave siperfaqesore. Do te merren masa parandaluese per shmangien e derdhjeve aksidentale te hidrokarbureve, nderkohe qe theskojme se siperfaqja eshte e shtruar me beton.
	Ndotje e ujerave nentokesore	Edhe per ujerat nentokesor vlen i njejti vleresim si per ujerat siperfaqesor.

Konsultim me publikun
Aktiviteti “Pike karburanti, Rruga Nacionale, ish fabrika e fosforit, Memaliaj”

Mjedisi i ndikuar	Ndikimi	Shpjegim
Ajer	Emisione gazesh	Emisione te hidorkarburit mund te kete ne nivele minimale vetem gjate procesit te ngarkim/shkarkimit. Kjo do te jete ne nivele te paperfillshme.
	Zhurme, vibrime	Nuk do te kete shkaktim zhurme nga aktiviteti i instalimit. Zhurma e vetme do te jete nga levizja e mjeteve gjate furinizmit te cisternave. Kjo nuk do te kete nje frekuence te shpeshte.
Mjedisi biologjik	Flora dhe fauna	Flora dhe fauna e zones nuk do te ndikohet nga aktiviteti i impiantit te depozitimit te hidrokarbureve dhe as nga tregtimi i tij.
Mjedisi human	Shqetesim te banoreve	Gjenden pak banesa ne afersi te zones se projektit. Zona do te jete per zhvillim te aktiviteteve ekonomike industriale.
Ndikimet te tjera te projektit	Ndikimet ne trafik	Zona nuk ka fluks te madh trafiku edhe pse ndodhet ne aks kryesor. Aktiviteti mund te ndikojte ne shtimin e trafikut te zones por megjithate ne nivele te pakonsiderueshme.
	Konsumi i energjise	Energjia e perdorur eshte energjia elektrike, dhe vleresohet se nuk ka konsum te larte te energjise.

Masat per mbrojtjen e ajrit nga shkarkimet/ zhurmat

Nr.	Ndikimi	Masat zbutese
1	Pluhura dhe gaze te shkarkuara gjate fazes se transportit	Mjetet e transportit duhet te levizin me shpejtesi te ulet gjate transportit si dhe mjetet duhet te pastrohen vazhdimisht. Nevojitet te kontrollohet vazhdimisht gjendja e tyre teknike, dhe te kryen serviset periodike te nderrimit te filtrave.
2	Emetim zhurmash, vibracioni dhe aromash	Duhet te kontrollohen vazhdimisht pajisjet dhe impiantet per zhurmen e shkaktuar.

Aktiviteti qe zhvillon subjekti nga proceset e ndryshme te operimit te punes ne objekti kryesisht gjeneron mbetjet e listuara me poshte:

- Mbetje ambalazhi leter dhe karton
- Mjete ambalazhi plastike
- Mbetje te perziera urbane

Mbetjet qe gjenerohen nga stafi i shoqerise, se cilat i perkasin kategorise se mbetjeve urbane, depozitohen prane pikave te percaktuara nga Njesia e Qeverisjes Vendore perkatese.

Qellimi i menaxhimit te mbetjeve:

- Reduktimin e mbetjeve nga aktiviteti i magazinimit e tregtimit te karburanteve;
- Asgjesimin e mbetjeve dhe transportimi i tyre periodik ne vendin e caktuar nga NJQV, permes bashkepunimit me NJQV-ne per firmat e kontraktuara ne grumbullimin e mbetjeve urbane, ne ndertimin e nje infrastrukture te qendrueshme ne diferencimin e mbetjeve, duke maksimizuar skemen e riciklimit dhe dobine e Landfillit Rajonal (ku kryhet dhe asgjesimi perfundimtar i tyre, sipas Strategjise Kombetare te Mjedisit per Menaxhimin e Mbetjeve).

Objektivat afatshkurtra dhe afatmesme te planit jane si me poshte:

- Rikuperimi, Riciklimi dhe Riperdorimi ne maksimum te mbetjeve nga industria e tregtimit e magazinimit te hidrokarbureve, duke rritur eficencen e vete objektit dhe reduktimin e kostos per asgjesimin e tyre.
- Transportimi i mbetjeve te ngurta urbane ne vendepozitim e caktuar nga Njesia Vendore.

Synimet:

- Permiresimi i cilesise se mjedisit, grumbullimin e mbetjeve ne te gjithe territorin e objektit dhe diferencimin e mbetjeve sipas tre rrymave kryesore.
- Organizimi i diferencuar i mbetjeve ne perputhje me politikat kombetare, per te mundesuar dhe stimuluar metodat e trajtimit te mbetjeve (riciklimi dhe kompostimi).
- Planifikimi dhe ngritja ne nivelin zonal i nje rrjeti te konteniereve per diferencimin e mbetjeve me qellim per te maksimizuar dobine e Landfillit Rajonal.
- Maksimizimi i perdorimit te mbeteve urbane
- Permiresimi i kapaciteteve njerezore dhe trajnimi i punonjesve te vete shoqerise, duke ofruar nje eficence dhe efektivitet ne diferencimin dhe menaxhimin te integruar te mbetjeve.

4. RREGULLORJA MBI MBROJTJEN NGA ZJARRI

INFORMACION I PERGJITHSHEM

Produktet e karburanteve dhe vecorite e tyre:

Benzina:



- Hyn ne lendet e rrezikshme te klasit 3.
- Mund te avulloje ne - 40 °C.
- Rreziku i shperthimit eshte ndermjet 1.3% - 7.6% perzierje me ajrin.
- Temperatura e vetendezjes eshte 257 °C.

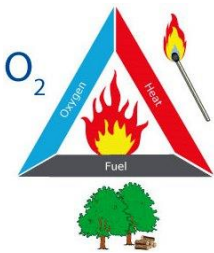
Nafta:



- Gjithashtu hyn ne lendet e rrezikshme te klasit 3.
- Mund te avulloje ne 55 °C.
- Rreziku i shperthimit eshte ndermjet 1.3% - 6.0% perzierje me ajrin.
- Temperatura e vetendezjes eshte 177 °C.



LPG (gaz i lengshem):



- Hyn ne kategorine e lendeve te rrezikshme te klasit 2.
- Ruhet ne gjendje te lenget nen presion.
- Rreziku i shperthimit eshte ndermjet 1.8% - 8.5% perzierje me ajrin.
- Temperatura e vetendezjes eshte 287 °C.

Njohuri mbi zjarrin:

- Zjarrit i duhen 4 elemente ne menyre qe te vazhdoje te digjet: lende e djegshme, nxehtesia, oksigjeni dhe reaksioni kimik ose zingjiri.
- Per te fikur zjarrin perdoren ose: *aparatet e zjarrit me shkume* ose aparatet me pluhur kimik.

Neni 1

Qellimi i kesaj rregullore eshte percaktimi i rregullave, procedurave, autorizimeve dhe pergjegjesite per mbrojtje nga zjarri ne piken e karburantit. Fushëveprimi i kesaj rregulloreje eshte ndermarrja e masave per parandalimin e shkaqeve dhe perhapjen e zjarrit, me qellim te mbrojtjes se njerezve, pasurise dhe mjedisit, duke perfshire edhe shperthimet dhe fatkeqesite e tjera elementare.

Neni 2

Per zbatimin e masave dhe rregullave te mbrojtjes kunder zjarrit pergjegjes eshte cdo i punesuar ne subjektin "KLEIDI" shpk, dhe cdo person qe per arsye te ndryshme ndodhet ne ambientet e pikes se karburantit.

Neni 3

Me kete Rregullore percaktohen masat dhe veprimet per zbatimin dhe avancimin e mbrojtjes nga zjarri e ne vecanti:

1. Masat e parandalimit, evitimit te shkaktareve te zjarrit dhe metodat per fikjen e zjarrit.
2. Detyrat dhe obligimet e te gjitha te punesuarve (punemarresve) per zbatimin e masave preventive, si dhe ndermarrjen e masave per fikjen e zjarrit.
3. Obligimet dhe detyrat e organeve pergjegjese dhe punedhenesit per sigurimin e kushteve optimale te mbrojtja nga zjarrit.
4. Informimin e punetoreve per rreziqet nga shperthimi i zjarrit ne vendin e punes si dhe menyren e eliminimit te ketyre rreziqeve.
5. Furnizimi dhe kompletimi me pajisje dhe mjeteve tjera teknike per shuarjen e zjarrit si dhe mirembajtja e rregullt e tyre ashtu qe te jene cdohere ne gjendje te gatishme per perdorim.
6. Informimin e punetoreve per gjendjen e mbrojtjes nga zjarri ne piken e karburantit, zbatimin e masave dhe procedurave te parapara per mbrojtje nga zjarri, dhe pergjegjesit ne rast mos respektimi te tyre.

Neni 4

Te gjitha punonjesit, apo persona te autorizuar nga subjekti "KLEIDI" shpk, ne kuader te kompetencave te tyre ne mbrojtjen nga zjarri, duhet te zbatojne me rigorozitet:

1. Para fillimit te punes, cdo punonjes duhet te njihet me rregulloren e brendshme dhe te instruktohet per zbatimin e normave te mbrojtjes nga zjarri.
2. Ndalohet prija e duhanit ne mjedisin e punes, pervec vendeve te percaktuara.
3. Per asnje rast te mos lejohet qarkullimi me flake te lire ne mjediset e kompanise.

Konsultim me publikun
Aktiviteti "Pike karburanti, Rruga Nacionale, ish fabrika e fosforit, Memaliaj"

4. Ndricimi ne rast nevojje te behet me ndricuesa portative te rregullt teknikisht dhe antideflagrante me tension deri ne 36 volt dhe ne asnje menyre me flake te lire.
5. Ne mjediset e kompanise, nese do te jete e nevojshme per pastrime e sherbime te tjera, lengjet e djegshem te perdoren me kujdes dhe administrohen vetem nga persona te posacem.
6. Te tregohet kujdes per mjetet ngohese qe perdoren ne mjediset e zyrave, pushimit e te grenies. Te jene te rregullta teknikisht dhe te parrezikshme per lindjen apo perhapjen e zjarreve.
7. Kryerja e punimeve me flake te lire e te tjera punime te rrezikshme per zjarr, te behen duke marre masa plotesuese per mbrojtjen nga zjarri.
8. Kryerja e punimeve te remontit, saldimit e te tjera ne rezervuar apo paisje te tjera qe perdoren per mbajtjen e produkteve hidrokarbure te behen pasi te merren masa pastrimi dhe matje te prezences hidrokarbure ne to.
9. Kanalet, pusetat e cdo rruge lidhese me rezervuarin apo paisjen qe remonohet ma saldimit ose jo duhet te bllokohen per mosperhapjen e zjarreve ne to.
10. Te behen instruksione te posacme per punonjesit qe do te kryejne punimet e rrezikshme per zjarr dhe shpetim.
11. Ne mjediset e kompanise, mbeturinat e djegshme te hidhen ne menyre te kontrolluar dhe ne vendet e caktuara.
12. Rruget e levizjes dhe ato te evakuimit sipas planit te pergatitur dhe afishuar te mbahen gjithmone te lira per raste emergjencash.
13. Ambalazhet te sistemohen dhe te mos bllokohen me to rruget e levizjes dhe evakuimit.
14. Ndalohet perdorimi i paisjeve elektrike, kablllove, zgjatuesve e te tjere te difektuar apo demtuar pasi shkaktojne zjarr.
15. Ndalohet punimi me mjete qe, nga ferkimet apo goditjet, leshojne shkendi, ndaj mjetet e punes duhet te jene per metali me ngjyra.
16. Mjetet e transportit dhe depozitat ne te cilat ato ngarkojne apo shkarkojne produktet hidrokarbure, duhet te tokezohen sipas kerkesave te rregullave te pergjithshme te Sigurise dhe Shendetit ne Pune.
17. Ndalohet ngarkimi dhe shkarkimi i mjeteve ne kohen qe ka shkarkime atmosferike.
18. Fundi i tubit te gomes per shkarkim te jete gjithmone poshte nivelit te mbetjes se vdekur.
19. Nuk lejohet largimi i drejtuesve te mjeteve apo operatorëve nga vendi i punes gjate ngarkimit apo shkarkimit te mjeteve.
20. Tubacionet e gazit te lengezuar dhe produkteve te lehta duhet te kene tokezim.
21. Ndalohet perdorimi i flakes per shkrirjen e tubacioneve apo aparaturave. Kjo realizohet vetem me uje te nxehte dhe avull.

Konsultim me publikun
Aktiviteti "Pike karburanti, Rruga Nacionale, ish fabrika e fosforit, Memaliaj"

22. Automjetet gjate furnizimit duhet te fiken dhe drejtuesit e tyre te mos zbresin apo largohen nga ato.
23. Personat pergjegjes te kontrollojne cdo fillim jave gjendjen e mjeteve te shuarjes se zjarrit.
24. Fiskat e shuarjes se zjarrit te mbahen ne vende te dukshme dhe ne asnje menyre te mos mbulohen nga paisjet apo materialet qe ndodhen ne vendin e punes.
25. Te kualidohen sipas afateve ligjore dhe te mirembahen ne vazhdimesi mjetet e shuarjes se zjarrit.
26. Cdo mjet i shuarjes se zjarrit te perdoret vetem ne raste te renies se zjarreve.
27. Te mos mungojne asnje person ne trainimet qe zhvillohen per grupin zjarrefikes dhe gjithe punonjesit per parandalimin dhe shuarjen e zjarrit.
28. Ne rast te renies se zjarrit te aktivizohet alarmi i zjarrit, si dhe te njoftohen menjehere per situaten e krijuar, sipas mundesive, edhe punonjesit e tjere.
29. Menjehere ne rast zjarri te njoftohet Stacioni Zjarrefikes ne nr. e **tel 128**, dhe jepet adresa e sakte e objektit.
30. Te vleresohet si i vertete dhe te merret me pergjegjesi cdo sinjal i dhene per zjarr.
31. Te ruhet gjakftohtesia ne kryerjen e cdo veprimi ne rast te renies se zjarrit dhe te mos krijohet asnjehere panik.
32. Per shuarjen e zjarreve qe mund te bien, te veprohet ne menyre te organizuar dhe asnje punonjes te mos shmanget nga kjo detyre.
33. Sipas klasit te zjarrit te rene te perdoret mjeti shuares i duhur ne baze te instruksioneve dhe informacionit te marre gjate trainimeve.
34. Ne situata ku zjarri ka permasa te medha dhe rrezikohet jeta e tyre, punonjesit te largohen nga vendi dhe te presin Stacionin Zjarrefikes.
35. Pas largimit nga vatra e zjarrit, punonjesit nuk duhet te shperndahen, por te grumbullohen ne nje vend te sigurt te parashikuar qe me pare.
36. Asnjehere dhe per asnje arsye mos te mos kthehen mbarpsht drejt zones se zjarrit nese ajo rrezikon jeten e tyre.

Nr e kontaktit ne rast emergjence:

- | | | |
|---|--------------|-----|
| - | POLICIA | 129 |
| - | ZJARREFIKSJA | 128 |
| - | AMBULANCA | 127 |

Konsultim me publikun
Aktiviteti "Pike karburanti, Rruga Nacionale, ish fabrika e fosforit, Memaliaj"

NR	EMER/ MBIEMER	FUNKSIONI	DETYRAT QE DO TE KRYEJ NE RAST ZJARRI
1	PERGJEGJESI I PIKES	PERGJEGJES	<ul style="list-style-type: none"> - Drejton efektivin; - Njofton Repartin Zjarrfikes; - Njofton pronarin e objektit; - Kerkon ndihme popullates afer objektit; - Instrukton efektivin ne raste te tjera.
2	SHITESI TURNI 1-RE	SHITES	<ul style="list-style-type: none"> - Merr bombulen e madhe dhe e ve ne perdorim; - Merret me vatren e zjarrit per fikje; - Kur mungon pergjegjesi njofton repartin zjarrfikes.
3	NDIHMES SHITESI TURI 1-RE	NDIHMES SHITES	<ul style="list-style-type: none"> - Merr bombulen e madhe te zjarrfikses dhe e drejton drejt vates se zjarrit; - Ne rast se bombula e madhe mbaron merr bombulen e vogel.
4	SHITESI I GAZIT	SHITES	<ul style="list-style-type: none"> - Le cdo pune dhe drejtohet drejt vates se zjarrit; - Shikon per bombulat e vogla dhe i perdor. - Merr tubot e ujit dhe i perdor drejt flakes; - Merr shkallet dhe i vendos ne vend kur zjarri eshte ne cati;
7	SHOFERI I FIRMES	SHOFER BOTI	<ul style="list-style-type: none"> - Merr shkallet dhe i drejton ne objekt; - Merr kova dhe tubot e ujit dhe i drejton drejt vates se zjarrit.
8	SHITESI TURNI 2-TE	SHITES	<ul style="list-style-type: none"> - Vepron si shitesi turni 1-re
9	NDIHMES SHITESI TURNI 2-TE	NDIHMES SHITES	<ul style="list-style-type: none"> - Vepron si ndihmes shitesi turni 2-te

SISTEMI I MBROJTJES KUNDRA ZJARRIT

Sistemi i mbrojtjes kunder zjarrit ndahet ne:

- *Mbrojtje aktive*, e cila ka te beje me instalimin e dispozitivave shuares sikurse jane hidrantet e brendshem dhe te jashtem, fikset me shkume pluhur e gaz, sprinklerat, detektoret e tymit, flakes etj.
- *Mbrojtja pasive*, e cila ka te beje me materialet e strukturave te ndertesës, te cilat vleresohen ne baze te rezistences qe paraqesin karshi zjarrit, seksionet e ndarjeve, sistemin e daljeve te emergjences, ventilimit te tymrave etj.

Sistemi i mbrojtjes kunder zjarrit realizohet ne baze te dimensioneve, specifikimeve dhe kualitetit te materialeve te percaktuar ne vizatim, instruksioneve te Inxhinierit perfaqesues, standardeve dhe normave lokale, si dhe ato te vendeve te Komunitetit Evropian. Sistemi i mbrojtjes kunder zjarrit respekton te gjitha kerkesat e detyrueshme shteterore qe kane te bejne me normat/ standardet qe jane ne fuqi aktualisht ne Shqiperi, si dhe normat italiane CNVVF/ CPAI UNI 9485. Gjate procesit te dizenjimit dhe aplikimit te sistemit kontaktohen autoritetet vendore te MZKSH per te siguruar nje testim dhe aprovim te ketij instalimi.

○ **Klasat e zjarreve**

Per te perdorur agjente shuares te pershtatshem gjate procesit te mbrojtjes nga zjarri, ne funksion te materialeve qe mund te marrin flake, duhet te merren patjeter ne konsiderate klasa e zjarrit. Ne baze te normave/ standardeve bashkekohore, pajisjet shuares te zjarrit jane klasifikuar ne pese klasa. Standardi evropian DIN EN2 per keta shuarsa dallon klasat e meposhtme:

- *Klasa A*

Perdoret per zjarre qe e kane origjinen prej materialeve te ngurte si derrase, leter, plastike, tekstile etj.

- *Klasa B*

Perdoret per zjarre qe e kane origjinen prej materialeve te lengshem si benzene, benzole, nafte, alkool, vajra etj.

- *Klasa C*

Perdoret per zjarre qe e kane origjinen prej materialeve te gazte si metan, propan, butan GPL etj.

- *Klasa D*

Perdoret per zjarre qe e kane origjinen prej materialeve metalike si alumin, magnez, sodium etj.

Konsultim me publikun
Aktiviteti "Pike karburanti, Rruga Nacionale, ish fabrika e fosforit, Memaliaj"

- *Klasa E*

Perdoret per pajisje elektrike qe jane nen tension.

Ne vizatime jane percaktuar me saktesi zonat qe kane lidhje me klasat e zjarrit, si dhe vendet ku jane vendosur hidrantet dhe fikset e zjarrit.

○ **Substancat shuarese te zjarrit**

Duke marre ne konsiderate karakteristikat e nderteses dhe aktivitetet qe zhvillohen, do te perdoren substanca shuarese si me poshte:

- Uje (instaluar ne pjesen e jashtme)
- Shkume (prane depozitave dhe zyres)

○ **Pajisjet e shuarjes se zjarrit**

- Hidrante ne brendesi te godines (nuk aplikohen)
- Hidrante jashte godines (aplikohen)

Kritere te pergjithshme projektuese

Projektimi eshte realizuar ne perputhje me kerkesat dhe normat e pajisjeve shuarese qe do te aplikohen. Duke konsideruar qe hidrantet zene pjesen me te madhe ne sistemin kundra zjarrit, ai analizohet ne menyre te vecante duke selektuar njekohesisht dhe tipologjine e tij.

Efikasiteti i sistemit te mbrojtjes kunder zjarrit pa anashkaluar aftesine e operatoreve, do te varet ne nje shkalle te larte nga mjaftueshmeria e kapacitetit te ujit dhe presionit te tij, te cilet duhet te jene te mjaftueshem per te shperndare ne lance sasine e nevojshme te ujit si dhe te kene mundesine e kontrollit dhe te shuarjes ne kohen e duhur te nje zjarri te mundshem.

Faktoret percaktues:

Faktoret percaktues qe jane marre ne konsiderate gjate projektimit duhet te jene:

- Natyra dhe permasa e zjarrit
- Madhësia e zones qe do te mbrohet
- Mundësia e perhapjes me shpejtesi e zjarrit
- Kerkesat dhe normat sipas UNI 10779 si dhe ato qe jane ne fuqi ne legjislacionin shqiptar.

Konsultim me publikun
Aktiviteti "Pike karburanti, Rruga Nacionale, ish fabrika e fosforit, Memaliaj"

Furnizimi me uje i sistemit te mbrojtjes nga zjarri

Pajisjet e shuarjes se zjarrit duhet te disponojne sasine complete te ujit te nevojshem per te luftuar zjarrin ne momentin kur ai shfaqet. Kjo do terealizohet nepermjet instalimit te hidranteve te ujit jashte nderteses. Keto nga ana e tyre do te duhet te furnizohen me sasine e duhur te ujit, si dhe presionin e mjaftueshem.

Burimi i furnizimit me uje

Furnizimi me uje konsiston ne nje nga kombinimet e meposhtem:

- Lidhja me rrjetin e ujit urban
- Rezervuari vertikal, i lidhur me nje pompe me seksion te pershtatshem per furnizimin e impiantit.

Sasia e ujit te kerkuar

Kerkesat per depozitim te ujit per mbrojtje kunder zjarrit jane bazuar ne llogaritjet qe ne nje kohe te mundshme mund te perballemi me rrezikun e shfaqjes se zjarrit. Sasia e ujit qe kerkohet eshte e barabarte me kerkesat per uje te vazhdueshem per shuarjen e zjarrit, si dhe kohen ne dispozicion qe duhet per eliminimin e tij. Kjo sasi prezanton realisht depoziten e nevojshme ne dispozicion per mbrojtjen nga zjarri. Ne rastin konkret jane marre ne konsiderate aktivitetet qe kryhen ne godine (pike karburanti), lendet dhe materialet e depozituara, referenca i perket zonave me ngarkese zjarri te moderuar. Ne kete rast sistemi duhet te garantoje nje sasi uji qe te furnizoje nje hidrant ne pune te tipit kasete qe ndodhet ne nje pozicion hidraulik te sfavorizuar, me sasi uji minimale prej 120l/min, me presion ne dalje prej 2bar dhe nje kohezgjatje prej 60min.

Rezervuari i ujit

Depozitat e ujit jane ne formen e rezervuareve vertikal mbi dysheme dhe qe duhet te jene ne perputhje me dimensionet dhe percaktimet e bera ne vizatim, duke perfshire lidhjet, menyren e furnizimit me uje, tubacionet lidhese, kaperderdhjen, galexhantet mekanik etj, si dhe te gjitha kerkesat per te siguruar nje funksionim normal.

Rezervuari i mesiperm do te siguroje sasine e nevojshme te ujit sipas percaktimeve te permendura. Volumi i tyre si dhe specifikimet e tjera teknike jane prezantuar ne vizatimet perkatese. Volumi dhe sasia e rezervuareve duhet llogaritur edhe ne varesi te kerkesave speciale per mbrojtjen kunder zjarrit, sikurse numri i hyrjeve ne ambiente te vecanta, siperfaqeve qe mbrohen, normave specifike etj. Materiali i rezervuareve duhet te jete prej celiku te zinguar, forma e tyre do te jete cilindrike vertikale. Kalkulimi i trashesise se materialit te rezervuarit do te varet nga volumi i rezervuarit, si dhe forma, por kjo trashesi nuk duhet te jete me pak se 1.5mm.

Konsultim me publikun
Aktiviteti "Pike karburanti, Rruga Nacionale, ish fabrika e fosforit, Memaliaj"

Rezervuari i ujit do te kompozohet si me poshte:

- Tubacionet e furnizimit me uje, ne keto tuba do te vendosen valvola moskthimi;
- Tubacionet e shperndarjes, ne keto tuba do te instalohen valvola moskthimi;
- Tubo shkarkimi qe do te instalohen jo me poshte se 150mm se kapaku i rezervuarit;
- Tubo boshatisje qe do te instalohen ne pjesen e poshtme te rezervuarit, ai duhet te jete i pajisur me nje valvul kontrolli;
- Tubo sinjalizimi sipas kerkeses se supervizorit qe do te instalohet ne 20-30mm ne tubon e troppo pianos;
- Galexhant metalik.

Diametrat dhe gjatesite e tubove te mesiperm do te jene ne varesi te volumit te ujit. Te gjitha lidhjet dhe rrjeti i brendshem jane dimensionuar ashtu sikurse tregohet ne vizatim. Te gjitha tubot ne kete rast do te pergatiten prej celiku te galvanizuar. Te gjitha punimet e instalimit duhet te kryhen ne menyre perfekte dhe ne perputhje me kerkesat teknike qe kerkohen ne projekt. Perpara instalimit te rezervuareve, shqyrtohen katalogu me te dhenat teknike te nevojshme, certifikata e kualitetit, origjinaliteti i artikujve dhe garancia.

Tubacionet e shperndarjes dhe lidhjet

Diametrat dhe gjatesite e tubove, sikurse e theksuam me siper, do te jene ne varesi te volumit te ujit dhe te gjitha lidhjet e rrjetit te brendshem te furnizimit me uje do te kalkulohen me te njejten metodologji sikurse ato te furnizimit me uje sanitar.

I gjithë rrjeti i brendshem do te pergatitet prej tubo celiku pa tegel dhe me mure te trashe. Lidhjet prej celiku pa saldim, si dhe ato prej materialesh te tjere jo te djegshem mund te perdoren.

Te gjitha tubacionet do te mbulohen pas perfunidimit te te gjithë punimeve te muraturave. Tubot duhet te jene te lidhur dhe te vendosur ne mbeshjtjellje kur duhet te jete e nevojshme. Tubot asnjehere nuk do te mbulohen pa miratimin e inxhinierit supervizor. Ne te gjitha rastet duhet te parashikohet mbrojtja nga korrozioni. Pas perfundimit te punimeve te instalimit te tubacioneve ata duhet t'i nenshtrohen proves ne nje presion 8 here me te madh se ai i punes per nje kohe prej 4 oresh. Cdo rrjedhje e konstatuar do te riparohet duke perseritur testimin e mesiperm.

Konsultim me publikun
Aktiviteti "Pike karburanti, Rruga Nacionale, ish fabrika e fosforit, Memaliaj"

Pompat e ujit per fikjen e zjarrit

Pompat e zjarrit duhet te jene te vendosura ne nje stacion te vetem pompimi dhe duhet te jene kompozuar ne perputhje me kerkesat e projektit. Burimi i ujit qe duhet te kete pompa dhe rrjeti ne dispozicion duhet te jete i pershtatshem ne kualitet dhe ne sasi. Keto karakteristika duhet te percaktohen para perzgjedhjes se pompave pasi ato parashikojne te dhenat teknike te lejueshme per kualitetin e ujit qe pompojne. Gjate kalkulimit te prevalences se pompes (presioni i kerkuar), duhet marre ne konsiderate lartesia e nderteses, presioni ne dalje i hidrantit me te sfavorizuar, si dhe humbjet lokale gjatesore dhe ato lokale.

Pompa e zjarrit, motori elektrik, si dhe paneli i kontrollit duhet te jene te mbrojtur kunder nderprerjes se sherbimit ne raste kur ka eksplozione, zjarre, termete, stuhi, si dhe raste te tjera te ngjashme. Pompa e zjarrit duhet te instalohet ne pjese te vecanta te nderteses, te cilat duhet te jene te pershtatshme per mirembajtje dhe sherbime te rastit. Ne varesi te skemes se perzgjedhur ato mund te instalohen ne bazamentin e nderteses. Keto suporte metalike nuk duhet te jene te lidhur me muret apo themelet e nderteses. Pompa lidhet me rondele gome, si dhe jasteke rere ose druri apo binare druri per te eleminuar zhurmat gjate punes.

Hidrantet dhe fikeset e zjarrit

Shuaresit e zjarrit mund te klasifikohen si me poshte:

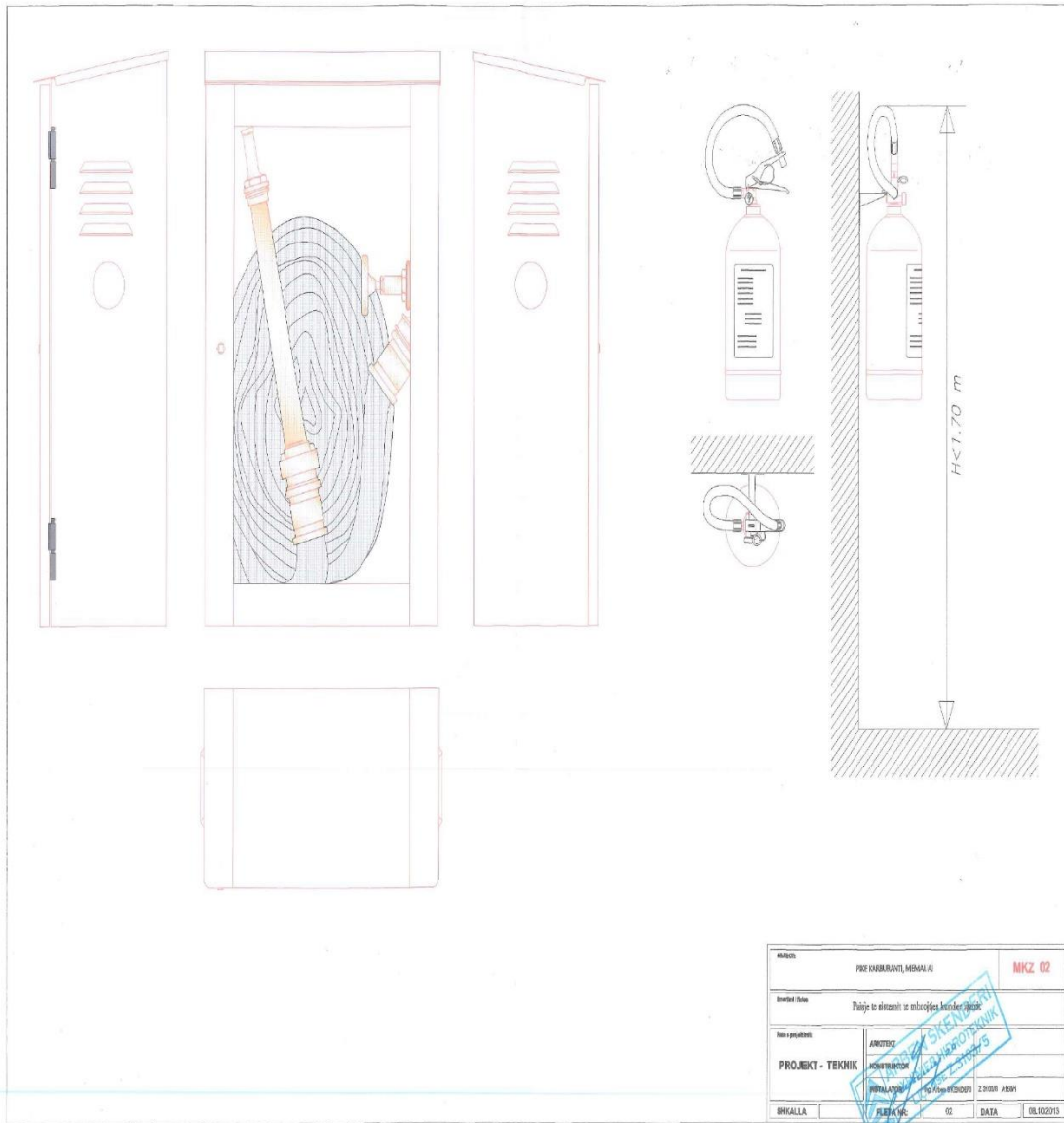
- Hidrante ne brendesi te godines
- Hidrante jashte godines
- Sisteme me sprinkler
- Fikese te levizshme
- Cilindra fiks te ndryshem

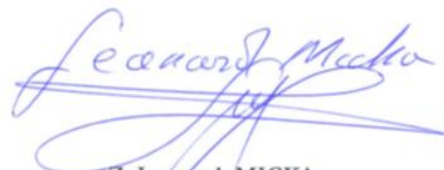
Shuaresit e zjarrit me uje jane perzgjedhur si komponentet me aktive ne sistemin e perzgjedhur te shuarjes se zjarrit. Ata jane llogaritur te kene ne dispozicion te tere sasine e ujit te nevojshem ne rastin e shfaqjes se zjarrit. Kjo eshte bere e mundur me parashikimin ne projekt te instalimit te hidranteve ne brendesi dhe jashte godines.

Ne menyre qe hidrantet te kene sasine e nevojshme te ujit, si dhe nje presion te mjaftueshem projekti eshte pergatitur ne perputhje me normat qe dimensionojne llojin e hidrantit qe duhet te instalohen ne objekt.

Hidranti eshte i perbere prej saracineskes nderprerese, tubit te gomuar per kalimin e ujit me nje gjatesi prej 30m, lances si dhe sprucatorit. Te gjitha keto pajisje jane te vendosura ne boksen prej llamarine celiku, i cili vendoset ne brendesi te murit dhe ka nje nivel me siperfaqen e tij.

Konsultim me publikun
Aktiviteti "Pike karburanti, Rruga Nationale, ish fabrika e fosforit, Memaliaj"




Z. Leonard MICKA
 Administrator
