

PËRMBLEDHJE JOTEKNIKE PËR AKTIVITETIN:

INDUSTRIA MINERARE

ID 3.1/e. “Përzierja e çimentos ose përdorimi i çimentos në masë të madhe por jo në sheshin e ndërtimit, përfshirë ambalazhimin dhe përzierjen e çimentos, grumbullimi i betonit dhe prodhimi i blloqeve të betonit dhe produkteve të tjera të çimentos, si dhe prodhimi i llaçit, kollës, gëlqeres (parafabrikateve, paletave, etj)”.

Sipas shtojcës 1 të Ligjit 52/2020 “Për disa ndryshime në ligjin nr.10448, datë 14.07.2011, të ndryshuar”)

INERTE EXPRESS
NDERTOJME TE ARDHMEN



SUBJEKTI: “INERTE EXPRES” SHPK

NIPT K72113012U

VENDNDODHJA: TIRANE, Kamez, VALIAS, Valias, Rruga "Uillson", Nr. pasurise 14/3, Zona kadastrale 2066.

1. PERSHKRIMI I PROJEKTIT

Shoqëria "INERTE EXPRESS" sh.p.k u krijua në Shtator të vitit 2007 me seli në Valias Tiranë; ndërsa puna për prodhimin dhe shpërndarjen e inerteve ka nisur në Korrik të vitit 2007 dhe ka funksionuar njëkohësisht në tri pika, ne Fushë – Mëzez, në Valias dhe në Borizan të Krujës; ku punohet për nxerrjen e lendës së parë për prodhimin e inerteve.

Subjekti "INERTE EXPRES" SHPK është regjistruar në QKB me formë ligjore Shoqëri me Përgjegjësi të Kufizuar me NIPT K72113012U.

Fusha e veprimtarisë: Prodhim dhe tregtim te materialeve te ndertimit, te inerteve dhe betoneve te markave te ndryshme, Ndertime civile dhe industriale , -Punime germimi ne toke, Rikonstruksione dhe mirembajtje godinash civile e industriale, veshje fasadash, Ndertim rruge, autostrada, mbikalime, hekurudha, tramvai, metro, pista aeroportuale, Punime nentokesore ,ura e vepra arti; Ujesjelles, gazsjellesa ,vajsjellesa, vepra kullimi e vaditje, Ndertime per N/stacionet, kabinat e transformatoreve linja e TN, te mesem dhe shperndarjen e energjise, Punime per prishjen e ndertimeve, Impiante hidrosanitare, kuzhina ,lavanteri, mirembajtje e tyre, Punime rifiniture te muratures dhe te lidhura me to, rifiniture me materiale druri, plastike, metalik dhe xhami, rifiniture te natyres teknike ndertuese, Impiante te sinjalistikes ndricuese te trafikut, sinjalistika rrugore jo ndricuese ,barriera dhe mbrojtje rrugore

Subjekti do të nisë procedurën për pajisje me leje mjedisi Tip B për aktivitetin **"Prodhim betoni"**, I cili Referuar shtojces 1 te ligjit 52/2020 "PËR DISA NDRYSHIME NË LIGJIN NR.10448, DATË 14.7.2011, "PËR LEJET E MJEDISIT", TË NDRYSHUAR, klasifikohet si më poshtë:

INDUSTRIA MINERARE

ID 3.1/e "Përzierja e çimentos ose përdorimi i çimentos në masë të madhe por jo në sheshin e ndërtimit, përfshirë ambalazhimin dhe përzierjen e çimentos, grumbullimi i betonit dhe prodhimi i blloqeve të betonit dhe produkteve të tjera të çimentos, si dhe prodhimi i llaçit, kollës, gëlqeres (parafabrikateve, paletave, etj)".

2. OBJEKTIVAT E AKTIVITETIT:

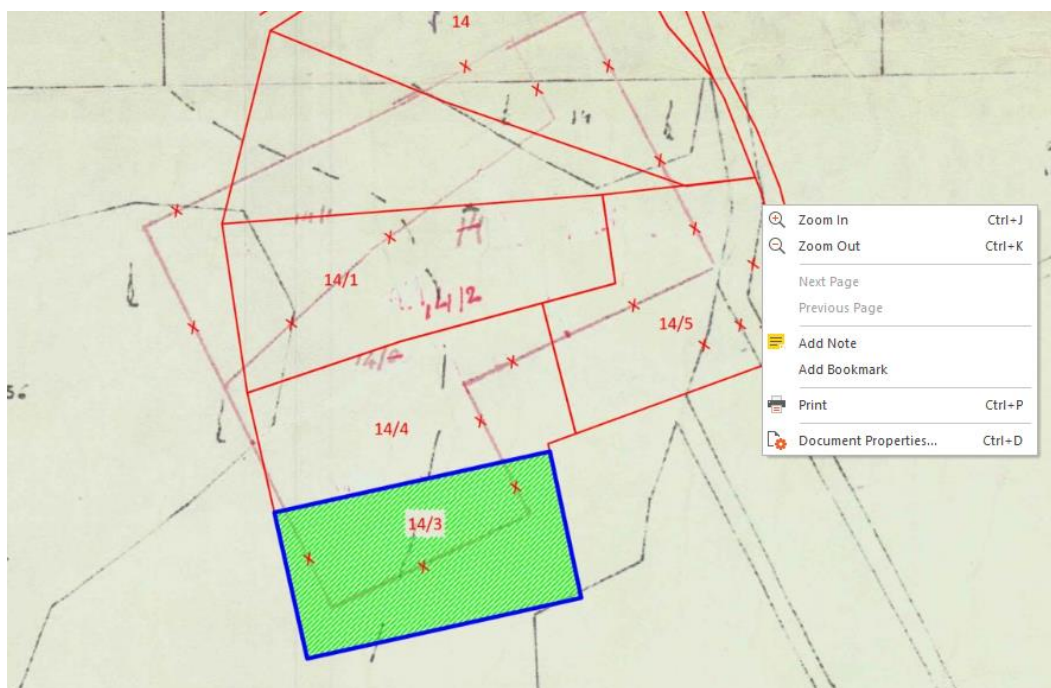
- ❖ Objektivi i pare i ketij aktiviteti do te jete te identifikojë ndikimet e mundshme negative mjedisore ketij instalime te cilat jane:
 - Emetimet ne ajer dhe zhurmat;
 - Ndikimi ne flore/faune;
 - Mbetjet e gjeneruara nga aktiviteti i punetoreve;
 - Ndikime social-ekonomike;
 - Ndikim ne cilesine e jetes ne qendrat e banuara;
 - Ndikim ne rritjen e trafikut rrugor;
 - Ndikim ne peizazhin e zones;

- ❖ Objektivi i dyte i ketij aktiviteti eshte gjetja e alternativave qe jane me miqesore me mjedisin.

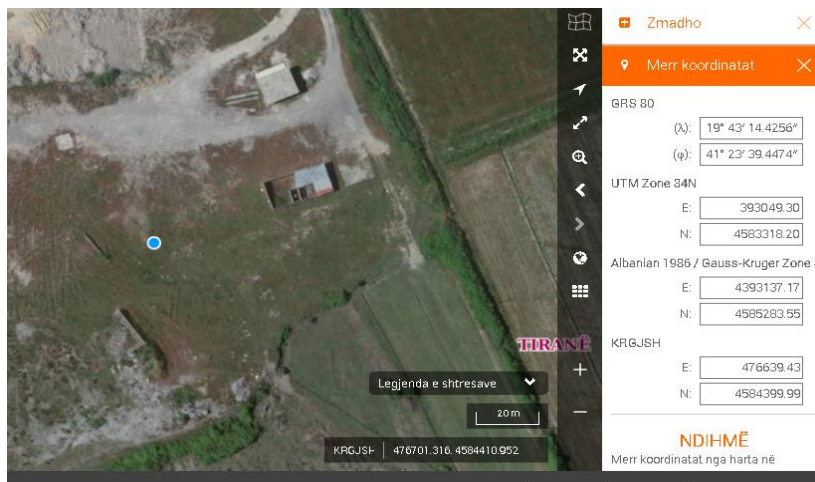
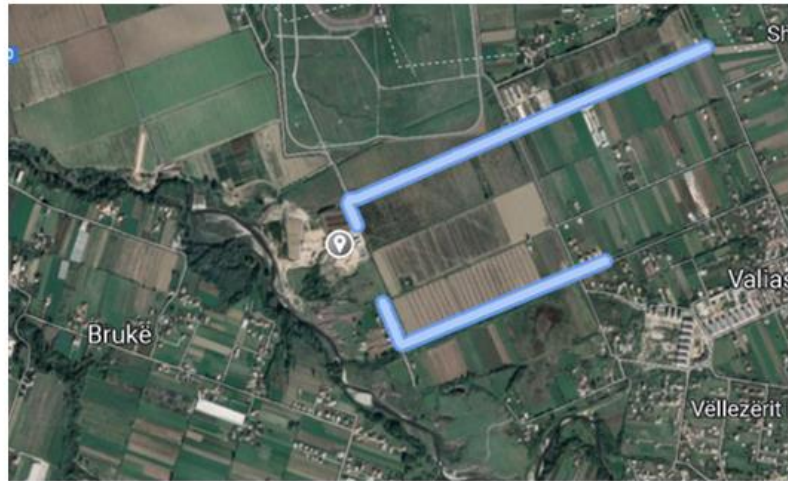
3. VENDODHJA E AKTIVITETIT

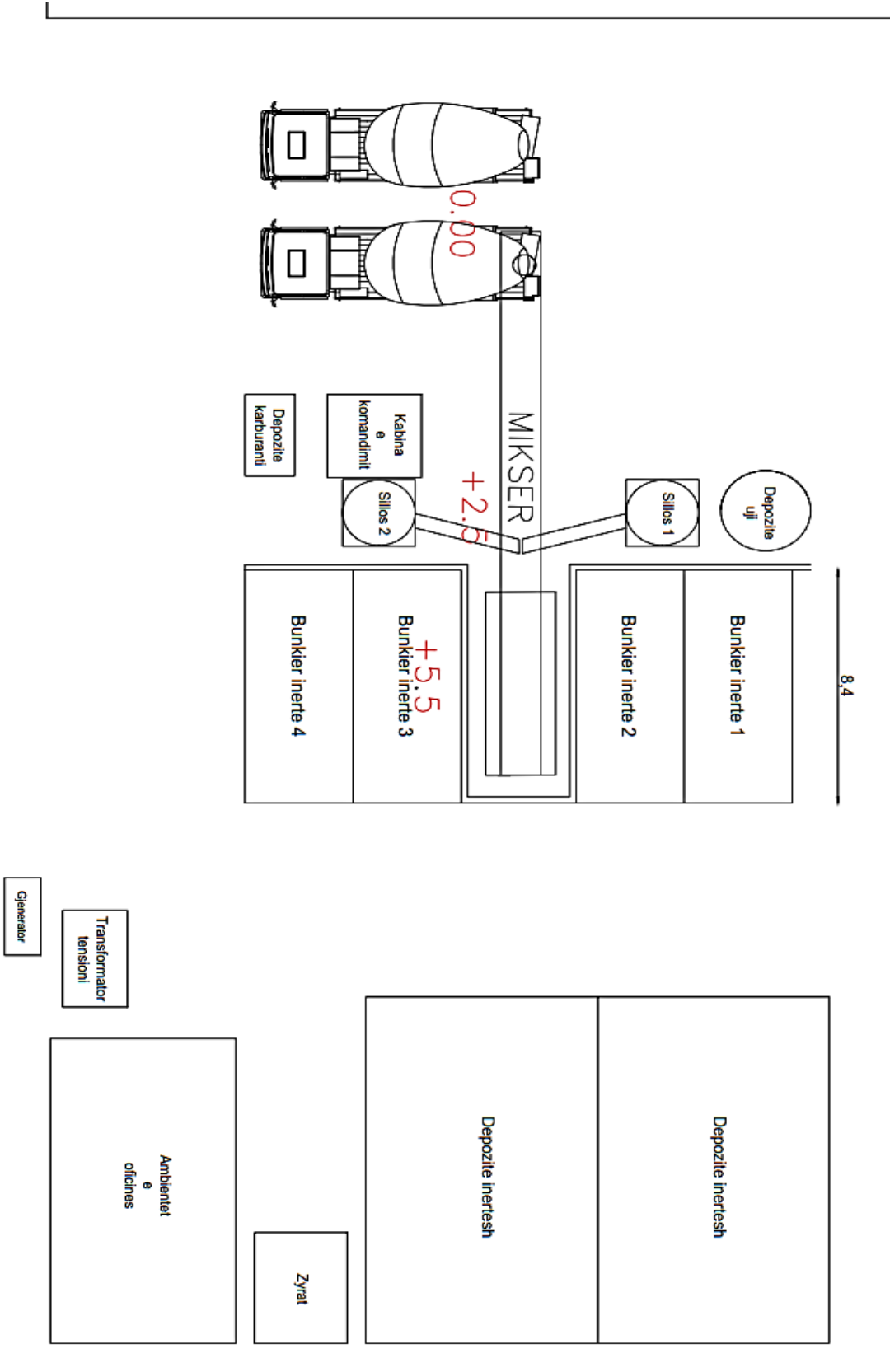
Impianti për prodhimin e betonit është i vendosur në adresën: **TIRANE, Kamez, VALIAS, Valias, Rruga "Uilson", Nr. pasurise 14/3, Zona kadastrale 2066.**

Shoqëria **"INERTE EXPRES" SHPK** do te mundesoje nje ambient brenda kantierit te saj te nevojshem per Fabriken e betonit per Shoqerine **"INERTE EXPRES" SHPK.**



PERMBLEDHJE JOTEKNIKE
NIPT K72113012U



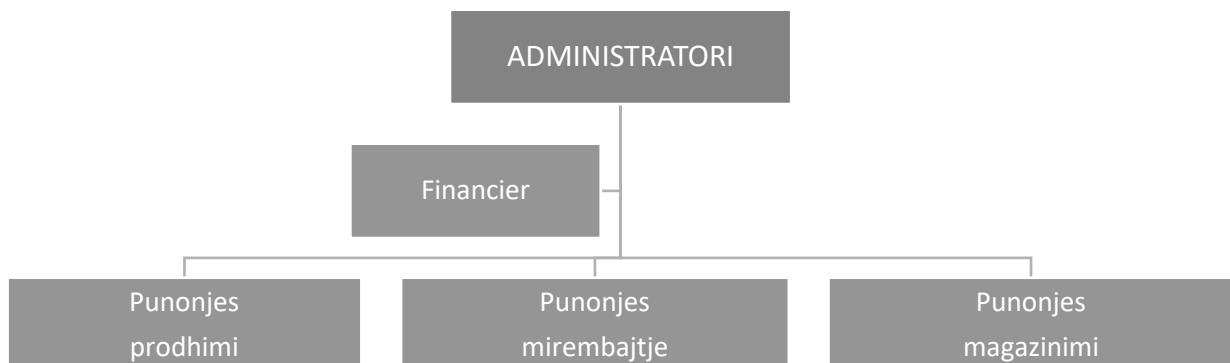


4. PERSHKRIMI I AKTIVITETIT

4.1 Menaxhimi I instalimit

KUSHTET E PUNËS					
Numri total i punonjësve	7				
Shpërndarja e punonjësve	ZYRA	PRODHIMI	MIRËMBAJTJA	MAGAZINIMI	TË TJERA
	1	3	1	2	-
Turnet dhe aktivitetet	Zyrat / administrata		Instalimet		
	8⁰⁰-16³⁰		8⁰⁰-16³⁰		
Orët e punës	Zyrat / administrata		Instalimet		
	8 orë/ditë		8 orë/ditë		
Numri i ditëve të punës në vit	312 ditë pune në vit				
Numri i orëve në vit	2496 orë/vit				
Variacionet sezonale	Ky aktivitet nuk preket nga variacione sezonale				
Turnet dhe numri i punëtorëve për turn	Gjatë variacioneve sezonale		Pjesa tjetër e vitit		
	Nuk ka variacione sezonale		8⁰⁰-16³⁰		
Periudhat gjatë të cilave kompania mbyllet	Pushimet		Dita e dielë pushim. Sipas kodit të punës secilit punonjës i takon 24 ditë pushim në vit.		
	Ndërprerje të rregullta të funksionimit		Dita e dielë.		

Organograma



4.2 Lëndët e para dhe ndihmëse

Duke qene se aktiviteti qe do te zhvilloje subjekti “INERTE EXPRES” SH.P.K. klasifikohet si nje aktivitet prodhimi, atehere patjeter qe ka perdorim te lendeve te para, por dhe atyre ndihmese, si me poshte vijon:

Lëndë të para	Sasia mesatarisht
Rere e thyer 0-5mm,	600 m ³ /muaj
Granil 5-10mm,	250 m ³ /muaj
Granil 10-20mm,	450 m ³ /muaj
Çimento	350 ton/muaj
Adidiv	1000 lit/muaj
Ujë	155'000 lit/muaj

Lëndë të para

- **Materialet inerte** per prodhimin e betonit depozitohen ne kater bunkere me kapacitet 40m³ gjithsej.
Materialet inerte qe do te perdoren per prodhimin e betonit jane te ndara ne 3 fraksione, rere e thyer 0-5mm, granil 5-10mm, granil 10-20mm. Kava e ketyre inerteve eshte kryesisht mali.
Pasi peshohen nepermjet nje peshoreje sipas receptures se projektuar ne varesi te klases se betonit te kerkuar, ato bien ne nje transportier te pjerret dhe me pas ne mikserin perzieres me kapacitet 2m³.
- **Cimento** depozitohet ne dy sillose sillose me kapacitet 60ton secila.
Cimento eshte e Tipit Cem II 42.5 dhe kryesisht vjen nga Eurotec.
Cimentoja nga sillosi i madh, me anen e nje shneku kalon ne nje sillos te vogel ku peshohet dhe me pas kalon ne mixerin e perzierjes.
- **Lendet shtese** qe do te perdoren, jane aditive te llojeve te ndryshem dhe depozitimi i tyre behet ne cisterna me kapacitet 1000lit. Aditivi kalon nepermjet nje pompe ne cilindrin mates dhe me pas ne mixerin e perzierjes.
- **Uji** nepermjet rretit te brendshem dhe me anen e nje pompe pasi matet ne aparatn dixhital sasia e projektuar per betonin kalon direkt ne mixer e perzierjes.

Magazinimit i lendes se pare

Cimento sillet me bot cimentoje dhe depozitohet menjehere vetem ne sillosat perkates. Ne raste kur ka nevoja te medha per cemento, ajo do te magazinohet ne rifuxho te mbuluar, te mbyllur dhe mbi paleta druri.

Agregatet do te sillen nga operatore te licensuar, me te cilet subjekti do te punoje ne baze te faturave ose kontratave.

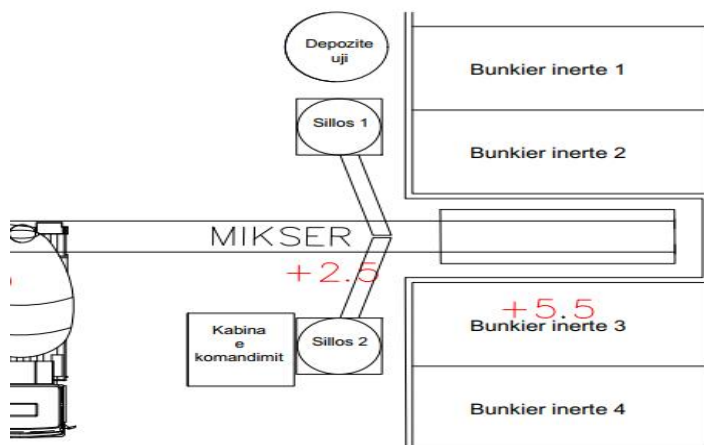
Lëndë ndihmëse

Energji elektrike

Lëndë ndihmese

- **Energjia elektrike** - eshte nje element I rendesishem I cili perdoret per te vene ne pune linjen e prodhimit te betonit.

4.3 Procesi teknologjik



Shoqeria "INERTE EXPRES" sh.p.k ushtron aktivitetin e saj mbi prodhimin e betoneve te klasave te ndryshme si: C 12/15; C 16/20, C 20/25, C 25/30, C 28/35, C 30/37, C32/40, C 40/50, C 50/60, C55/67, si edhe te betoneve speciale.

Kapacitet prodhimi mesatarisht 50m³/ore.

Ne kete fabrike do te prodhohen betone te klasave te ndryshme si: C 12/15; C 16/20, C 20/25, C 25/30, C 30/35, C 30/37 C32/40 e C 40/50, C 50/60, C55/67.

Fabrika eshte prodhim i vitit 2009 e tipit "Euromecc", Itali, dhe ka kete teknologji te prodhimit te betoneve.

- **Materialet inerte** per prodhimin e betonit depozitohen ne kater bunkere me kapacitet 40m³ gjithsej.

Materialet inerte qe do te perdoren per prodhimin e betonit jane te ndara ne 3 fraksione, rere e thyer 0-5mm, granil 5-10mm, granil 10-20mm. Kava e ketyre inerteve eshte kryesisht mali.

Pasi peshohen nepermjet nje peshoreje sipas receptures se projektuar ne varesi te klases se betonit te kerkuar, ato bien ne nje transportier te pjerret dhe me pas ne mikserin perzieres me kapacitet 2m³.

- **Cimento** depozitohet ne dy sillose sillose me kapacitet 60ton secila.

Cimento eshte e Tipit Cem II 42.5 dhe kryesisht vjen nga Eurotec.

Cimentoja nga sillosi i madh, me anen e nje shneku kalon ne nje sillos te vogel ku peshohet dhe me pas kalon ne mixerin e perzierjes.

- **Lendet shtese** qe do te perdoren, jane aditive te llojeve te ndryshem dhe depozitimi i tyre behet ne cisterna me kapacitet 1000lit. Aditivi kalon nepermjet nje pompe ne cilindrin mates dhe me pas ne mixerin e perzierjes.

- **Uji** nepermjet rrjetit te brendshem dhe me anen e nje pompe pasi matet ne aparatin dixhital sasia e projektuar per betonin kalon direkt ne mixer e perzierjes.

Te gjithë materialet pasi janë hedhur ne mixerin perzieres, referuar recetes se projektuar dhe te kerkuar dhe kerkesave te standartit EN 206, perzihen ne te, per nje kohe te caktuar dhe i gjithë betoni, kalon ne automjetin transportues betoniere.

Gjendja teknike e fabrikes eshte e mire.

Cilesia e materialeve perberes te betonit, agregat, cemento, aditiv si dhe e betoneve qe prodhohen ne kete fabrike do te kontrollohen nga laboratorit i akredituar "Alba beton", i cili eshte i pajisur me aparatura dixhitale te koheve te fundit dhe punon duke zbatuar standartet ne fuqi.

5. IDENTIFIKIMI DHE VLERESIMI I SHKARKIMEVE NE MJEDIS

Mjedisi eshte gjithmone i prekur nga veprimtarite e ndryshme qe ushtrohen ne te, por ndikimi mund te jete i ndryshem, kjo eshte e lidhur ngushte me vete llojin e veprimtarise, e cila mund te kete impakt te drejtperdrejte, te terthorte, te rendesishem apo mesatar i pranueshem.

Nga zhvillimi I aktivitetit pritet qe te kete shkarkime minimale ne mjedis, duke iu referuar edhe natyres se tij. Disa nga shkarkimet e mundshme te ketij aktiviteti jane si me poshte vijon:

RREZATIM JO-JONIZUES
Aktiviteti nuk ndikohet nga asnje lloj rrezatimi jo-jonizues
NDIKIME NE AJER
Do te kete shkarkime gazesh dhe pluhrash nga perdorimi I mjeteve te transportit. Do te aplikohen spuricime me uje, me qellim minimizin e tyre.
NDIKIME NE TOKE
I gjithë procesi kryhet ne ambjent, I cili eshte I shtruar me beton. Pra aktiviteti nuk shkakton ndikime ne toke. I vetmi ndikim mund te ndeshet gjate levizjes se makinave qe bejne te mundur transportin e ketyre lendeve, si rezultat i pershtatjes se siperfaqeve te caktuara per vend parkimi mjjetesh mund te kemi ngjeshje te tokes ne sektore te vecante te saj, mund te kemi rrjedhje aksidentale te lubrifikanteve nga nje avari me pasoje ndotje te tokes.
NDIKIME NE UJE
Si pasoje e operacioneve magazinuese te lendes se pare ne kohe me lageshti dhe reshje, minerali mund te jet nen efektin e agjenteve atmosferike, gje e cila shkakton ndotje te konsiderueshme ne mjediset ujore. Si pasoje e qarkullimit te mjeteve dhe perdorimit te tyre mund te kemi rrjedhje aksidentale te lubrifikanteve nga ndonje avari e mundshme me pasoje ndotje te ujerave siperfaqesore dhe nentokesore. Rrjedhje vajrash lubrifikantesh nga automjetet e parkuara, depozitim mbetjesh nga materiali ne trupat ujore ne zone.
VIBRIME DHE ZHURMA
Zhurma do te krijohen kryesisht gjate momentit qe do te depozitohet lenda e pare ne subjekt dhe gjate procesit te perzierjes se lendeve te para. Nuk do te shkaktohet ndotje akustike ne mjediset e banuara pasi ato ndodhen larg zones se zhvillimit te ketij aktiviteti.
BIODIVERSITET
Flora dhe fauna e zones nuk do te ndikohet nga aktiviteti i prodhimit te betonit, pasi zona ku do te zhvillohet aktiviteti eshte zone e varfer ne lloje bimore dhe shtazore.
MBETJE
Mbetje jo te rrezikshme urbane- Keto mbetje gjenerohen nga punonjesit e punesuar ne kete aktivitet. Per menaxhimin e ketyre mbetjeve operatori do te vendose kosha me ngjyra

ne menyre qe te kryhet edhe diferencimi i tyre ne vendndodhje. Koshat rekomandohen qe te jene me kapake te mbyllur ne menyre qe te evitohen aromat e pakendshme ne ditet kur kushtet atmosferike jane te papershtatshme. Keto mbetje pas cdo dite pune do te dergohen ne vendin e percaktuar nga Pushteti vendor. Ky I fundit eshte pergjegjes per trajtimin e metejshem te tyre jashte instalimit.

Mbetje nga proceset e prodhimit – mbetjet e betonit, mbetje zhavorri apo guresh te cilat fillimisht depozitohen ne vendin e percaktuar ne nje distance te vogel nga aktiviteti, por brenda territorit te marre per shfrytezim dhe riperdoren ne impiantin e prodhimit te betonit. Gjithashtu mund te perdoren dhe per shtrimin e rrugeve kur mbetjet jane ne mase te vogel si ajo e cimentos ashtu edhe e betonit.

Ndikimi social-ekonomik

Me operimin e ketij aktiviteti pritet te kete nje impakt pozitiv ne ekonomine e vendit, ne aspektin e punesimit te individeve te zones, padyshim dhe per pushtetin vendor si pasoje e taksave qe operatori paguan.

Analiza S.W.O.T	
FORCAT	DOBËSITE
<ul style="list-style-type: none"> ➤ Potencial per zhvillimin ekonomik ➤ Rritje e punesimit ➤ Afersia e tij me zonat kryesore te vendit, industriale, tregtare dhe turistike ben te mundur shtimin e maksimizimit. ➤ Kapaciteti per plotesimin e nevojave te tregut ➤ Proces teknologjik bashkekohor dhe paqesor me mjedisin. 	<ul style="list-style-type: none"> ➤ Mungesa e politikave per perkrahjen e subjektit. ➤ Evazioni fiskal ne konkurencen e pa ndershme nga kompani te ndryshme.
MUNDËSITE	KËRCËNIMET
<ul style="list-style-type: none"> ➤ Mundesi perfitimi ekonomike nga shitja. ➤ Mundesi punesimi dhe zgjerimi te aktivitetit. ➤ Ofrimi i produkteve cilesore, me cmime te konkurueshem ne tregun vendas. ➤ Maksimizimi i fitimit 	<ul style="list-style-type: none"> ➤ Konkurenca e pa ndershme dhe mos respektimi i detyrimeve dhe percaktimeve ligjore nga subjektet. ➤ Dukurite natyrore, kryesisht nga stuhite, permbytjet, reshjet e medha, zjarre.

6. MASAT ZBUTESE DHE PARANDALUESE TE NDIKIMEVE NE MJEDIS

Mjedisi ndikuar	Ndikimi	Masat zbutese dhe rekomandime
Toke	Ndotja e tokes	<ul style="list-style-type: none"> ▪ Aktiviteti te kryhet brenda koordinatave te percaktuara. ▪ Mund te emetohen ne menyre aksidentale lende djegese nga mjetet e transportit, prandaj keshillohet te merren masa emergjente pastrimi. ▪ Mbetjet te evadohen ne menyren me te mire te mundshme duke mos ndikuar ne kontaminim te tokes.
Uje	Ndotje e ujerave siperfaqesore dhe nentokesore	<ul style="list-style-type: none"> ▪ Sprucimi me qellim minimizimin e pluhurave te behet pa krujar rrjedha ujore. ▪ Perdorimi eficient i ujit.
Ajer	Emisione gazesh	<ul style="list-style-type: none"> ▪ Monitorim i vazhdueshem i gazeve dhe pluhrave. ▪ Sprucimi me qellim minimizimin e pluhurave te behet pa krujar rrjedha ujore.
	Zhurme, vibrime	<ul style="list-style-type: none"> ▪ Respektimi i orarit te pune ▪ Mirembajtja e pajisjeve operuese ▪ Pajisja e punonjesve qe jane me te predispozuar te ndikohen nga zhurmat me mjetet e duhura per te minimizuar ndikimin ndaj zhurmave.
Mbetjet	Menaxhimi i mbetjeve	<ul style="list-style-type: none"> ▪ <i>Mbetje urbane nga aktiviteti i punonjesve:</i> Mbetjet qe gjenerohen nga aktiviteti do te jene mbetje te perziera urbane qe dalin nga aktiviteti i punonjesve. Mbetjet e perziera urbane do te grumbullohen dhe me pas do te dergohen ne vendet e percaktuara nga Njesia Vendore. ▪ <i>Mbetjet nga procesi i prodhimit te betonit</i> do te riperdoren per rehabilitimin e impiantit ose do te rifuten ne process.

Mjedisi human	Shqetesim te banoreve te zones dhe subjekteve perreth	▪ Subjekti ndodhet ne nje largesi te konsiderueshme nga zonat e banuara duke mos sjelle ndikim dhe shqetesim perreth.
----------------------	---	---

NDIKIME TE TJERA

Rastet aksidentale

Jane marre masat per parandalimin e tyre:

1. Mjetet kontrollohen vazhdimisht per gjendjen teknike te tyre ne menyre qe te mos kemi rrjedhje lubrifikante apo karburant.
2. Operatori siguron se do te kete nderhyrje te menjehershme nese do te kete ndikime negative ne mjedis.

Sigurimi teknik

Mbrojtja e shendetit dhe siguria ne pune jane ne qender te vemendjes se subjektit. Per te mbajtur nje regjim te forte te sigurise ne pune dhe shendetit te plote te punonjesve do te merren masat e meposhtme:

1. Punonjesit para fillimit te punes dhe gjate saj ne menyre periodike do te instruktohen per rrezqet ne pune dhe masat e menytrat e parandalimit te tyre.
2. Do te punesohen njerez qe e kane mbushur moshen per pune dhe specialiste ne kete fushe.
3. Do te punesohen njerez qe kane eksperince ne kete lloj pune.

Masat ndaj zjarrit

Masat per mbrojtjen nga zjarri do te jene pjese e instruktiveve e te tabelave lajmeruese e parandaluese.

1. Mbrojtja ndaj zjarrit vleresohet si nje nga prioritetet kryesore te shoqerise duke gene se mjetet e transportit ne impiant punojne me lende djegese, nafte.
2. Subjekti ka marre masat ndaj zjarrit duke vendosur ne vende te dukshme hidratet kunder zjarrit si dhe tabelat sinjalizuese per mbrojtjen ndaj tij per nje funksionim normal dhe pa avari te aktivitetit.

Shkarkimet atmosferike

Edhe shkarkimet atmosferike jane nje burim potencial i renies se zjarrit ne objekt.

1. Te gjitha objektet me lartesi si shtylla ndricimi dhe shtyllat e furnizimit me energji elektrike jane te perfshira ne sistemin e mbrojtjes nga renia nen tension, keshtu qe ky system kryen edhe funksionin nga shkarkimet atmosferike.

7. MONITORIMI

Qellimi i monitorimit mjedisor:

Te siguroje te dhena nepermjet te cilave te vleresohet nese zhvillimi i veprimtarise eshte ne perputhje me ligjet dhe standartet mjedisore qe lidhen me te, per te vleresuar shkallen e ndikimit (nese ka), si dhe per te vleresuar performancen mjedisore te menaxhimit te saj ne kuader te permiresimit te vazhdueshem.

Objektivat e monitorimit:

- Te krahasoje cilesine dhe gjendjen e mjedisit para fillimit te aktivitetit me ate gjate funksionimit te instalimeve.
- Te monitoroje emetimet (nese ka) ne te gjitha fazat e zhvillimit te projektit, ne perputhje me normat dhe standartet ligjore te Shqiperise ne BE.
- Te percaktoje nese ndryshimet e mundshme mjedisore jane si rezultat i zhvillimeve te aktiviteteve qe kryhen ne rajonin ku ndodhet objekti ku kryhet funksionimi dhe nese ka lidhje me impakte kumulative me aktivitetin e propozuar.
- Per te percaktuar efektivitetin e masave permiresuese te zbatuara nga aktoret zhvillues te aktivitetit ne rajon.
- Per te percaktuar impaktet afatgjata (nese ka).
- Per te percaktuar zgjatjen e kthimit ne normalitet te cilesise se mjedisit ne rajon, ne rastet kur vleresohet se ka ndikime dhe impakte ne te.
- Te krijojte nje arkive (regjister) te cilesise se mjedisit, nje baze te dhenash qe do te mund te perdoret ne te ardhmen.
- Per te garantuar pershtatshmerine e nje objekti mjedisore per te perdorur per qellim te caktuar.

Kerkesa ligjore per kryerjen e monitorimit:

1. Ligjit Nr.10431 date 09.06.2011 "Per Mbrojtjen e Mjedisit", Kreu VI "Monitorim I gjendjes se mjedisit".
2. Subjekti eshte I detyruar te kryejte monitorimet periodike sipas kerkesave te percaktuara ne kushtet e lejes perkatese mjedisore.

Plani i monitorimit do te konsistoje ne:

- Monitorimi i parametrave mjedisor.
- Monitorimi i zones se mundeshme te perhapjes se pluhurit.
- Monitorimi i parametrave fizike dhe dinamike te shperndarjes se pluhurit dhe marrja e masave perkatese te parashikuara ne projekt, per parandalimin e tij.
- Monitorimi i sjelljes se bimesise ne zonen perreth objektit dhe marrja e masave per parandalimin e demtimit te tyre.

Monitorim i planifikuar	Periudha
Monitorim i parametrave mjedisore	Cdo 6 Muaj
Monitorim i gjendjes mekanike te pajisjeve operuese	Cdo dite nga punonjesit e impiantit Cdo 1-2 muaj nga mekanike te posacem
Monitorim i trajnimeve te stafit ne raste emergjente	Cdo 6 muaj – 1 vit
Monitorim i perdorimit eficient te energjise dhe ujit	Cdo vit nga kompania Cdo 2 vjet nga Audituesi i Energjise

“INERTE EXPRES”

ADMINISTRATOR

Mari Bregu

