

PËRMBLEDHJE – JO TEKNIKE

AKTIVITETI: “SHFRËYTEZIM KROMI” TË SUBJEKTTI BESJANA SH.P.K

OBJEKTI NDODHET NE QAFË E BURRELIT DIBER



Aktiviteti: Miniere Kromi.

Subjekti: Besjana sh.p.k.

Investitori: Besmir DOMA

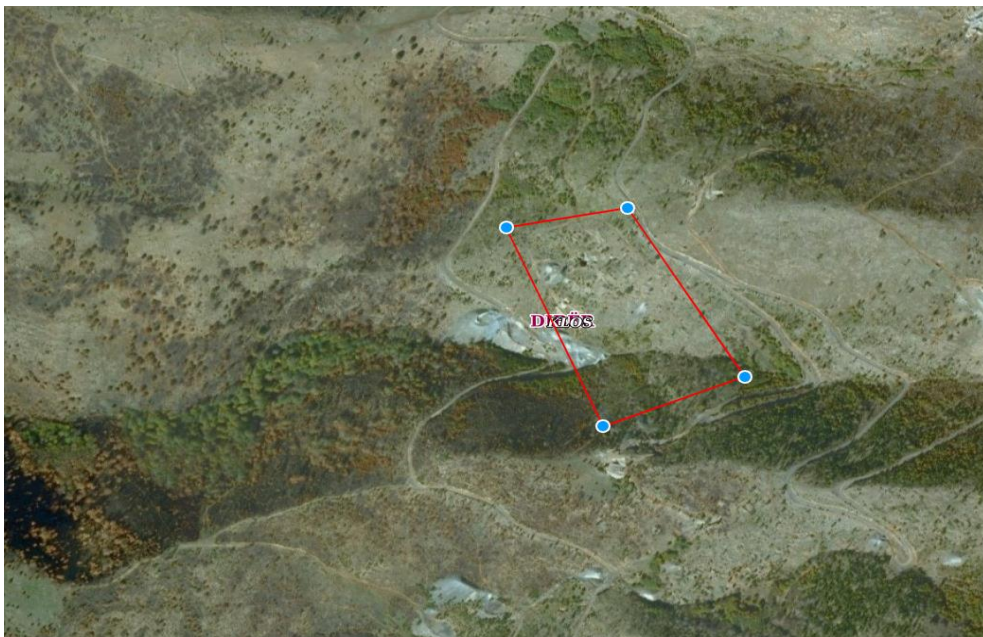
Vendndodhja: Leja Minerare Nr 447/1 date 06/07/2018, Galeria "Qafa e Burrelit", Qafa e Burrelit Klos, Diber.

Përshkrimi i instalimit.

Aktiviteti Besjana sh.p.k ka në shfrytëzim një sipërfaqe prej 0.068 km² në vënd-burimin “ Qafa e Burrelit” Klos,Diber gjë të cilën e vërteton edhe Leja shfrytezimi me Nr 447/1 datë 06/07/2018.

Vendodhja e projektit.

Ortofoto e veprimtarisë.



Sipërfaqja e marë në shfrytëzim është prej 0.068 km² në vënd-burimin “ Qafa e Burrelit” Klos,Diber gjë të cilën e vërteton edhe Leja shfrytezimi me Nr 447/1 datë 06/07/2018..

Kordinatat e aktivitetit.

Nr	X	Y
1	4604250	4430850
2	4604280	4431030
3	4604000	4431200
4	4603920	4430990



REPUBLIKA E SHQIPËRISË

MINISTRIA E INFRASTRUKTURËS DHE ENERGJISË
DREJTORIA E PROGRAMEVE TE ZHVILLIMIT TË
INDUSTRIËS DHE ENERGJISË

Nr. 8224 Prot.
12

Tiranë, më 06/07/2018

AKT – MIRATIMI NR.447/1

Për Aplikimin në Qendrën Kombëtare të Licencimit (QKB) për Leje Minerare Shfrytëzimi numër çështje LC – 6953– 02 – 2018 dt 16.02.2018, dorëzuar nga ana e subjektit

“ BESJANA ” Sh.p.k për shtyrje të afatit të Lejes Minerare Nr.447, datë 19.02.1999 (leje e mepareshme), zotëruar nga ana e subjektit “BESJANA” Sh.p.k, për mineralin krom, që bën pjesë në grupin e mineraleve metalore, jometalore, qymyret dhe bitumet, për objektin “ Qafa e Burrelit ”, Klos, Qarku Dibër.

1. Të dhëna për përfituesin e lejes minerare të shfrytëzimit:

- a. Emri i subjektit: “ BESJANA ” Sh.p.k;
- b. Identifikimi i lejes minerare: Leje minerare shfrytëzimi për grupin e mineraleve metalore, jometalore, qymyret dhe bitumet nr. 447 datë 19.02.1999.
- c. Emri dhe mbiemri i zotëruesit të lejes: z. **Shefki Doma**
- d. Lloji i mineralit për të cilin miratohet leja; **Krom.**
- e. Adresa e selisë së subjektit: Dibër, Burrel, Plesh Klos.
- f. Emri dhe mbiemri i përfaqësuesit ligjor; z. **Shefki Doma**
- g. Nr. telefonit /faksit: Cel; 068 60 64 119
- h. Emërtimi i njësisë vendore ku do të kryhet aktiviteti; **Njësia Administrative Klos, Bashkia Klos, Qarku Dibër.**
- i. Emri dhe mbiemri i drejtuesit teknik: Arben Perhati, ing. miniere.
Leja profesionale, Nr.101 dt 11.05.2012,
- j. Data e përfundimit të certifikatës profesionale të drejtuesit teknik: Pa afat.

Kjo shtyrje në afat e lejes se shfrytëzimit jepet në përputhje me nenin 16, dhe kreun e IV, të ligjit nr.10304, datë 15.07.2010 “Për Sektorin Minerar në Republikën e Shqipërisë” dhe akteve nënligjore të dala në zbatim të tij dhe i siguron të drejtën ekskluzive subjektit përfitues të shfrytëzojë llojet e mineralit/mineraleve, të përcaktuara në leje, por brenda zonës së lejuar të shfrytëzimit, për një periudhë vlefshmërie prej 10 (dhjetë) vitesh nga data efektive e shtyrjes së afatit të lejes për shfrytëzim (me kërkesë të zotëruesit të lejes së paku 1 (një) vit para mbarimit të afatit fillestar të vlefshmërisë)

2. Kjo shtyrje në afat e lejes jepet për veprimtarinë minerare të shfrytëzimit të mineraleve:

- **Krom**

që bëjnë pjesë në grupin e mineraleve metalore, jometalore, qymyret dhe bitumet.

3. Koordinatat në plan të zonës së lejuar minerare për zhvillimin e veprimtarisë së shfrytëzimit janë:



Pika 1	X	Y
1	46 04 250	44 30 850
2	46 04 280	44 31 030
3	46 04 000	44 31 200
4	46 03 920	44 30 990

Sipërfaqja e zonës se lejuar minerare është **0.068** (zeropikëzëro gjashtëdhjetëtetë) km^2 , (jo më e madhe se 10 (dhjetë) km^2). Zona e lejuar minerare për realizimin e veprimtarisë së shfrytëzimit është përshkruar në hartën që bashkëngjitet këtij akti miratimi, firmoset nga Ministri ka vulën e MIE dhe është pjesë e tij.

- Përfituesi i shtyrjes së afatit të lejes minerare të shfrytëzimit është i detyruar të respektojë kërkesat e ligjit nr.10304, datë 15.07.2010 "Për Sektorin Minerar në Republikën e Shqipërisë" dhe akteve nënligjore të dalta në zbatim të tij; si dhe kërkesat e legjislacionit mjedisor apo legjislacioneve të tjera të Republikës së Shqipërisë që lidhen me operacionet e punës së tij gjatë veprimtarisë minerare të shfrytëzimit të mineraleve, për të cilët i është dhënë kjo leje. Në mënyrë të specifikuar kërkohet respektimi i afateve ligjore për rastet kur zotëruesi i lejes së shfrytëzimit kërkon të ndërpresë veprimtarinë e prodhimit në zonën e lejuar ose ta pezullojë përkohësisht veprimtarinë e shfrytëzimit në zonën e lejuar.
- Përfituesi i shtyrjes së afatit të lejes minerare brenda afatit të miratuar të lejes minerare të shfrytëzimit duhet të realizojë programin e investimit vjetor dhe atë të investimit total sipas përcaktimeve të tabelës së mëposhtme:

Periudhat e punës sipas viteve të punës	Aktivitetet	Shpenzimet për programin e investimit
Periudha, Viti i parë max.	Investime, pjesë ndërrimi për makineri e pajisje teknologjike, infrastrukurë ne rrugë.	8060 usd/vit
TOTALI	Investime, pjesë ndërrimi për makineri e pajisje teknologjike, infrastrukurë ne rrugë.	17 600 usd

- Veprimtaria minerare e shfrytëzimit për realizimin e programit të investimit do të përmbajnë këto operacione pune:
Investime, pjesë ndërrimi për makineri e pajisje teknologjike, infrastrukurë ne rrugë, me një vlerë totale financiare prej (17 600 usd), dhe vlerë financiare vjetore për vitin e parë maksimal (si viti me investime me të larta) është prej 8060 usd/vit, sipas përshkrimit në tabelën me sipër.

• **Afati shtesë i lejes minerare të shfrytëzimit është 10 vjet.**

Veprimtaria minerare e shfrytëzimit të mineralit krom, gjate periudhës së shtesës së afatit të lejes minerare, sipas projektit të zhvillimit të veprimtarisë minerare do të realizojë:

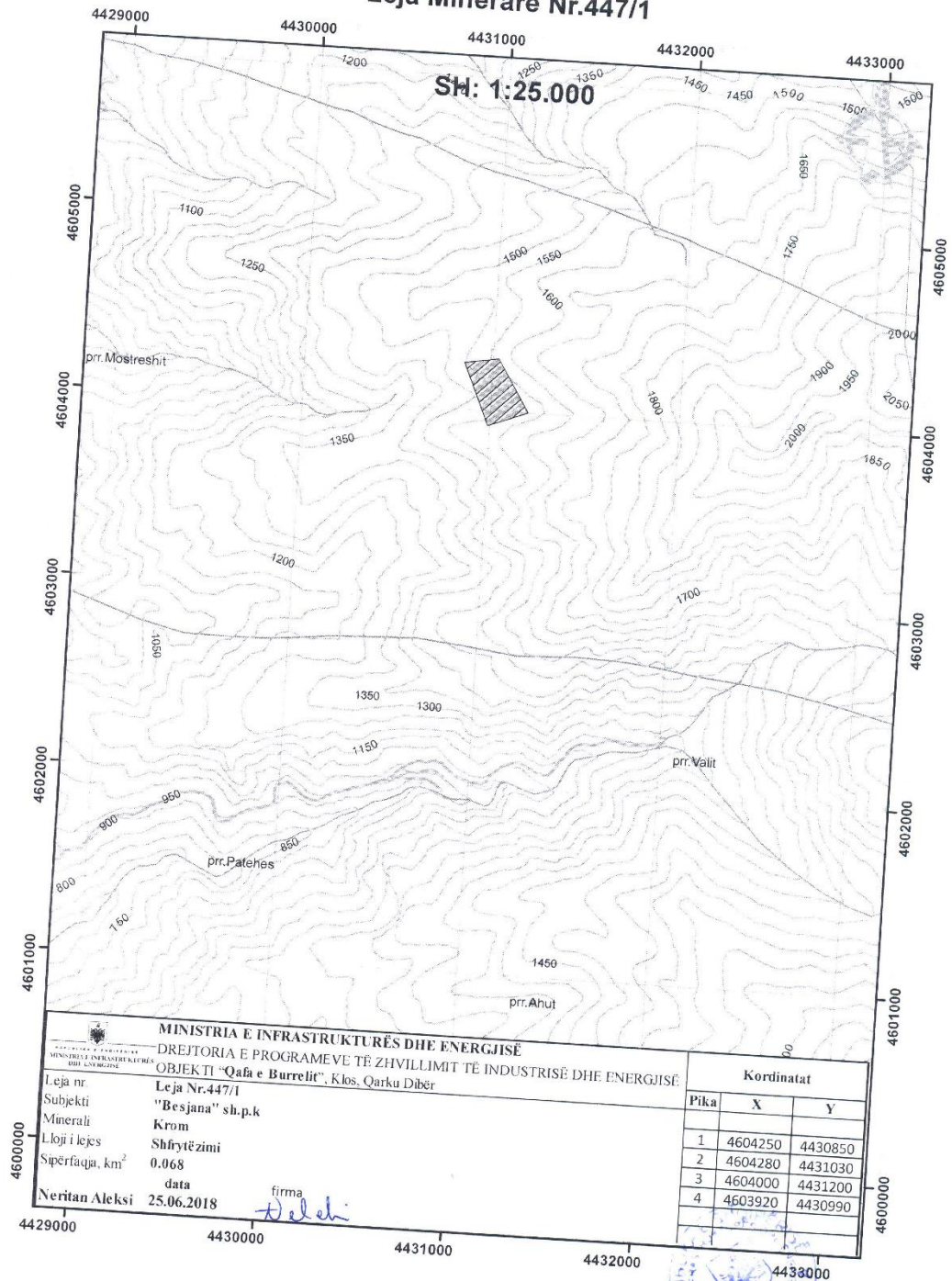
- **Prodhim minerali në total, 8319 ton**
- **Prodhim max minerali ne vit, 1000 ton/vit**
- **Sasia e rezervave gjeologjike të vendburimit është 11 750 ton me 28.93% Cr_2O_3 .**
- **Sasia e rezervave te nxjerrshme te vendburimit, 8 319 ton me 28.93% Cr_2O_3**

Fuqia punctore per realizimin e projektit te zhvillimit te veprimtarisë minerare te shfrytëzimit do të jetë **10 (dhjetë) punonjës.**



Leja Minerare Nr.447/1

SH: 1:25.000



MINISTRIA E INFRASTRUKTURËS DHE ENERGJISË DREJTORIA E PROGRAMEVE TË ZHVILLIMIT TË INDUSTRIËS DHE ENERGJISË OBJEKTI "Qafa e Burrelit", Klos, Qarku Dibër		Kordinatat	
Leja nr.	Leja Nr.447/1	Pika	
Subjekti	"Besjana" sh.p.k	1	4604250 4430850
Minerali	Krom	2	4604280 4431030
Lloji i lejes	Shfrytëzimi	3	4604000 4431200
Sipërfaqja, km ²	0.068	4	4603920 4430990
data	25.06.2018		
Neritan Aleksi	firma <i>Deleni</i>		



Vlera totale financiare per realizimin e programit te investimit e miratuar me Vendimin e Keshillit Teknik te AKBN, Nr.645 datë 29.05.2018 me (Nr.8224 prot MIE dt 05.06.2018 dhe nr.5348 prot AKBN dt 05.06.2018) është 17 600 usd.

Vlera vjetore financiare per realizimin e planit te investimit gjatë periudhës së vitit te parë të shtesës së afatit te lejes minerare, (si viti me investime më të larta) e miratuar me Vendimin e Keshillit Teknik te AKBN, Nr. 645 datë 29.05.2018 me (Nr.8224 prot MIE dt 05.06.2018 dhe nr.5348 prot AKBN dt 05.06.2018) është 8060 usd/vit

Vlera vjetore e garancisë financiare per realizimin e planit te investimit gjatë periudhës së vitit te parë të shtesës së afatit te lejes minerare, (si viti me investime më të larta) e miratuar me VKT të AKBN, Nr.645 datë 29.05.2018 me (Nr.8224 prot MIE dt 05.06.2018 dhe nr.5348 prot AKBN dt 05.06.2018) është 806 usd/vit.

Vlera totale e garancisë financiare për realizimin e planit të rehabilitimit të mjedisit për periudhën shtesë të afatit të lejes minerare për vitin e parë max. e miratuar me Vendimin e Keshillit Teknik te AKBN, Nr.645 datë 29.05.2018 me (Nr.8224 prot MIE dt 05.06.2018 dhe nr.5348 prot AKBN dt 05.06.2018)

përcaktohet si më poshtë vijon;

Vlera totale për 3 punime dhe 1.0314 ha = 1 222 184 lekë.

Paguar per periudhen 2011 – 2018 = 413 009 lekë

Vlera e mbetur e garancisë së rehabilitimit për 10 vitet e ardhshme = 809 176 lekë.

7. **Vlera vjetore e garancisë financiare për realizimin e planit të rehabilitimit te mjedisit në 10 vitet e ardhshme është 80 917 lekë/vit**
8. **Veprimtaria minerare e shfrytëzimit në zonën e lejuar minerare të shfrytëzimit duhet të respektojë konditat specifike gjate periudhës se shtyrjes se afatit sipas Vendimit te Keshillit Teknik të AKBN, Nr.645 datë 29.05.2018 me (Nr. 8224 prot MIE dt 05.06.2018 dhe nr.5348 prot AKBN dt 05.06.2018) kushte që përfshijnë përcaktimin e variantit optimal të veprimtarisë minerare të shfrytëzimit, në rastet kur projekti i zhvillimit të veprimtarive minerare jepet me disa variante, problematikat e rrezikut minerar, të sigurisë në punë, mbrojtjes së shëndetit të punonjësve, mjedisit, trajtimit të mbetjeve, dëmtimit të tokës, etj), si me poshte vijon;**
 - a) Te njohe dhe te zbatoje rregulloren e teknikes se sigurimit per minierat dhe karrierat.
 - b) Te kontrolloje vazhdimisht dhe te mirmbaje ne gjendjen teknike sheshet e sigurise ne shkalle dhe ti kushtohet vemendje ruajtjes se kendit te projektuar per pjerresine e shpateve te shkalleve, si dhe rritjen e vemendjes ne ndarjen e shkalles ne nen shkalle per nje efektivitet e kontroll me te mire te procesit te nxjerrjes.
 - c) Për kushtet gjeografike specifike në të cilën ndodhet objekti, subjekti duhet të vleresojë sigurimin e mjeteve mbrojtese individuale për punonjesit, sigurimin e paketes mjekesore te domosdoshme per ndihmen e pare ne raste nevojje si dhe gjate gjithë kohes duhet te mbaje ne gadishmeri makine transporti ne gjendje pune.
9. Përfituesi i kësaj leje duhet të respektojë përmbushjen në afat dhe me korrektësi për detyrat e lëna nga strukturat përgjegjëse mbikëqyrëse e monitoruese të përcaktuara sipas ligjit nr.10304, datë 15.07.2010 “Për Sektorin Minerar në Republikën e Shqipërisë” dhe akteve nënligjore të dala në zbatim të tij si dhe detyrave te përcaktuara ne legjisllacionet përkatëse per krijimin e këtyre strukturave përgjegjëse.

13.Çdo njoftim ose komunikim tjetër i kërkuar ose i dhënë në lidhje me këtë leje ka vlerë legale nëse është dorëzuar me shkrim dhe është dërguar me postë ose me fax. pranë Qendrës Kombëtare të Biznesit ose :

MINISTRIT zotit _____

i. me postë: ADRESA Bulevardi " Dëshmorët e Kombit" 1001, Tiranë, Shqipëri



ii. me fax.: Nr.

ZOTËRUESI I LEJES SHFRYTËZIMIT

- k. ZOTËRUESIT TË LEJES SHFRYTËZIMIT zotit; **Ashim Doma**
c. Shoqërisë: "**BESJANA**" **Sh.p.k.**
l. i. me postë : Dibër, Burrel, Plesh Klos
m. Emri dhe mbiemri i përfaqesuesit ligjor; **Ashim Doma**
n. ii. me fax: cel; 068 60 64 119

MINISTRI INFRASTRUKTURËS DHE ENERGJISË

* Shënim:

1. Në rastin kur zotëruesi i lejes ndryshon, ose nuk është aksioner i shumicës së zotërimit të aksioneve/ kryesor maxhoritar kalimi i të drejtave të lejes minerare të shfrytëzimit tek zotëruesi i ri bëhet në përputhje me kërkesat e VKM nr.362, datë 29.04.2011 "Për miratimin e kritereve dhe rregullave të transferimit, mënyrës së aplikimit për shtyrjen e afateve dhe shndërrimit të lejeve minerare".

2. Në rastin kur përgjatë kryerjes se veprimtarisë në zonën e lejuar ndodh ndryshimi faktik i te dhënave të përcaktuara në titullin e lejes, e te cilat nuk kane te bëjnë me kriteret e lejimit, kërkesa trajtohet sipas mënyrës se parashikuar në nenit 26, te ligjit nr.10081, datë 23.02.2009 " Për Liçensat, Autorizimet dhe lejet në Republikën e Shqipërisë".

3. Në rastin kur përgjatë kryerjes se veprimtarisë në zonën e lejuar ndodh ndryshimi faktik i te dhënave të përcaktuara në titullin e lejes, e te cilat kanë të bëjnë me kriteret e lejimit, kërkesa trajtohet sipas mënyrës se parashikuar në nenit 27, te ligjit nr.10081, datë 23.02.2009 " Për Liçensat, Autorizimet dhe Lejet në Republikën e Shqipërisë".

4. Përgjegjësia e personave që zotërojnë lejen e shfrytëzimit është e përbashkët dhe veç e veç përballë shtetit në lidhje me këtë leje shfrytëzimi.

Ky Akt - Miratimi shoqërohet me vlerësimin e kërkesës nga AKBN për shtyrjen e afatit, vlerësimin për kushtet e lejimit të AKBN, oponencën e projektit të zhvillimit të veprimtarive minerare të shfrytëzimit dhe Vendimin e Këshillit Teknik të AKBN, **Nr.645 datë 29.05.2018 me (Nr.8224 prot MIE dt 05.06.2018 dhe nr.5348 prot AKBN dt 05.06.2018).**

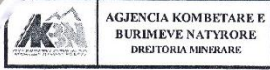
MINISTRI

Damian Gjilkauri



Tiranë me/...../2018

SH 1:10,000

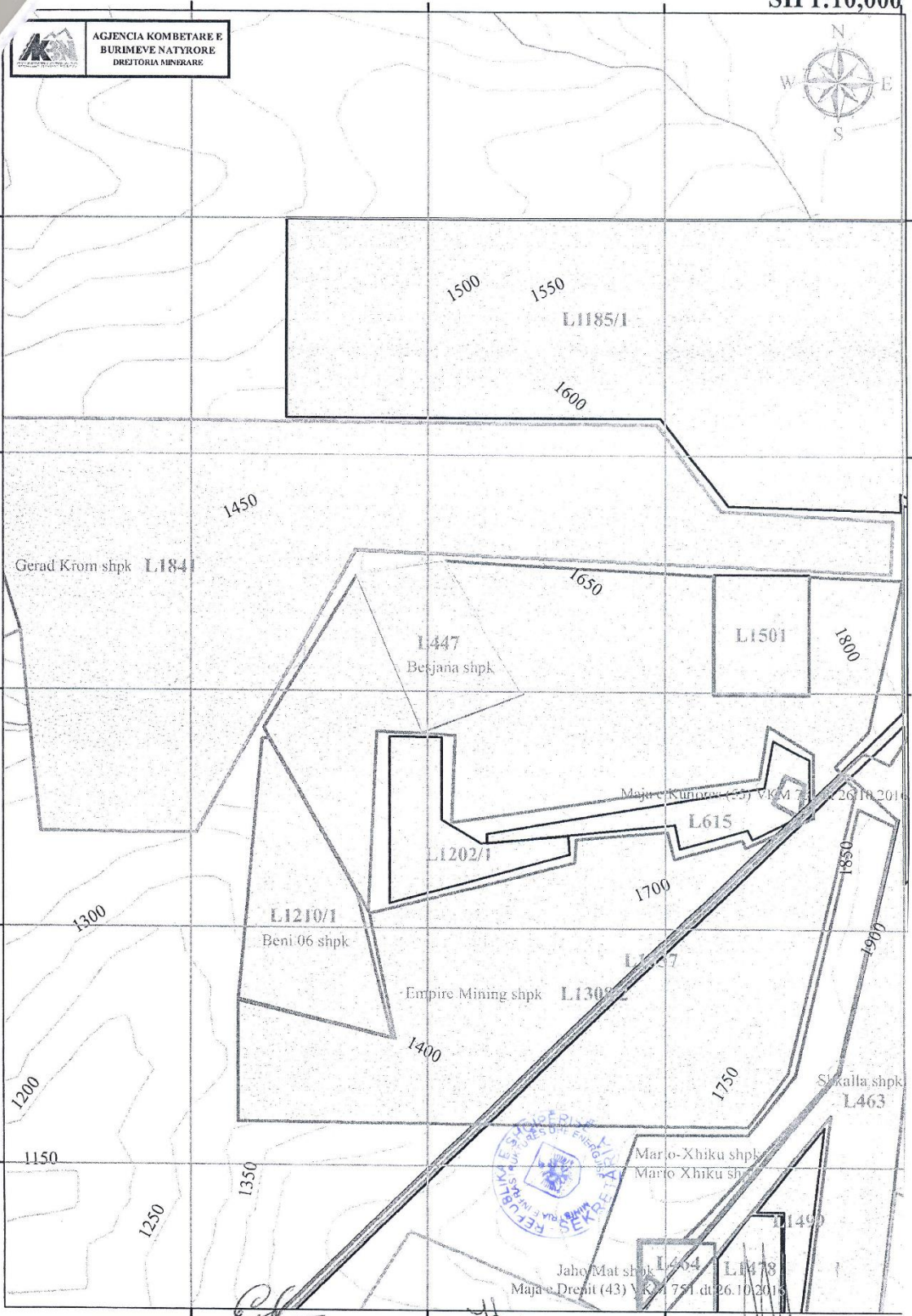


AGJENCIA KOMBETARE E
BURIMEVE NATYRORE
DREJTORIA MINIERARE



4605000
4604500
4604000
4603500
4603000

4430500 4431000 4431500 443



Jaho Mat shpk L454 / L478
Maja e Drenit (43) VKM 751 dt 26.10.2015

[Handwritten signature]

[Handwritten signature]

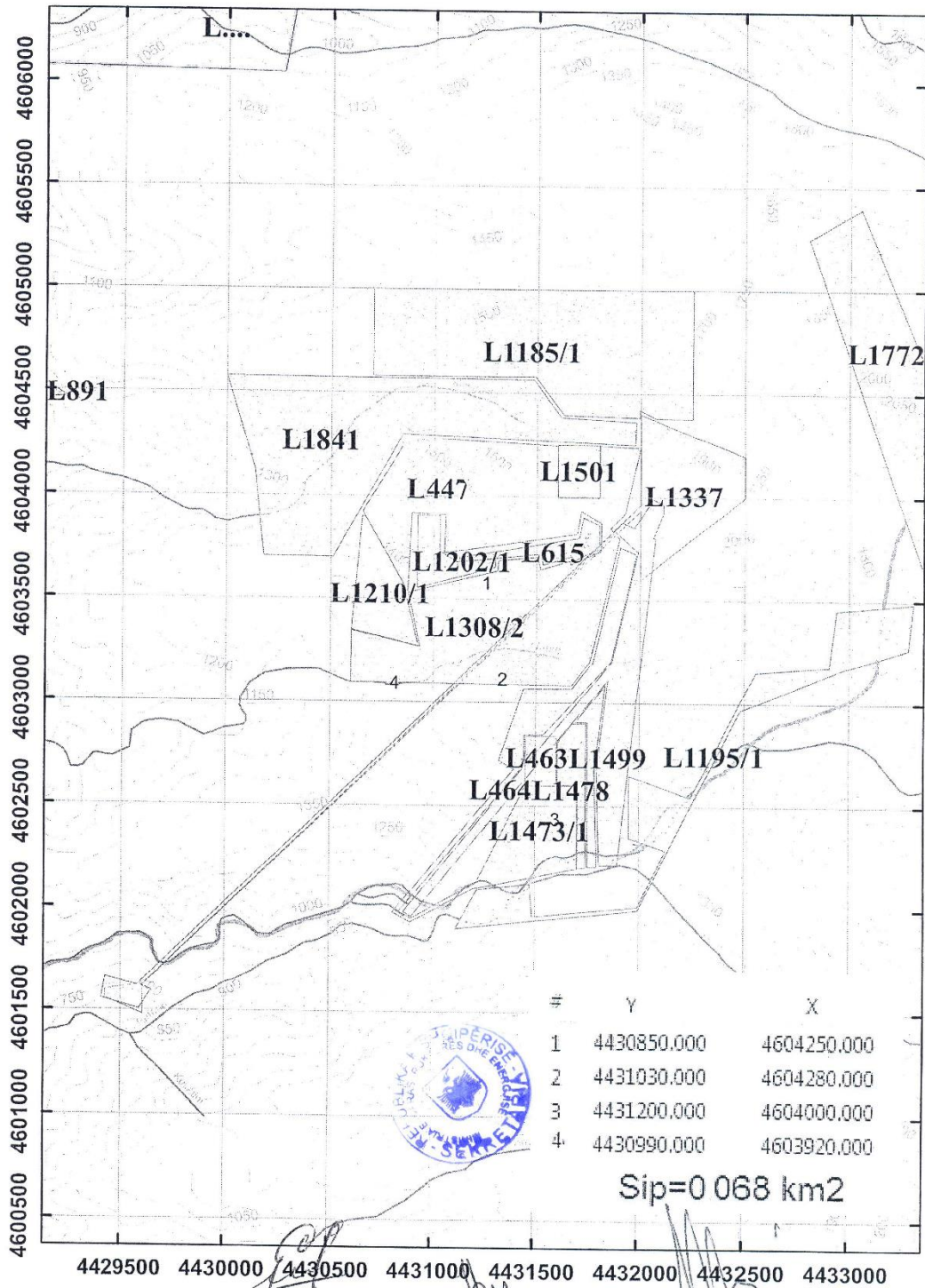
[Handwritten signature]



AGJENCIA KOMBETARE E
BURIMEVE NATYRORE
DREJTORIA MINERARE

L447

Projeksioni i kordinatave Gauss-Krüger, Pulkovo 1942 zone 4 1:25,000



#	Y	X
1	4430850.000	4604250.000
2	4431030.000	4604280.000
3	4431200.000	4604000.000
4	4430990.000	4603920.000

Sip=0 068 km2

4429500 4430000 4430500 4431000 4431500 4432000 4432500 4433000

PERSHKRIMI I ZONES, VENDODHJA DHE TOPOGRAFIA E OBJEKTIT

Objekti ndodhet ne verilindje te fshatit Cerruje te Bashkise Klos, ne te majte te rruges Klos-Maja e Kunores. Zona e kerkuar per shfrytezimin e mineralit te kromit ben pjese ne masivin ultrabazik te Bulqizes ku ne pjesen qendrore ndahet nga lugina e Vajkalit. Ky masiv eshte pjese perberse e e vargut ultrabazik Lindor te zones Mirdita.

Qendra me e afert e banimit eshte fshati Patin, Cerruje dhe Kurdari. Zona ka forme shpatore me nje kreshte malore e vendosur rreth +1400 deri +1490 m mbi nivelin e detit. Klima e ketij rajoni karakterizohet nga ajo mesdhetare me ndryshime te shpeshta sipas stineve. Stina e ngrohte fillon ne muajin maj deri ne fund te shtatorit. Stina e ftohte vijon nga tetori deri ne muajin prill, ku temperaturat luhaten nga -5° deri ne -11 . Ekonomia e zones kryesisht merret me blektori dhe bujqesi, ku kjo zone konsiderohet si e varfer krahasuar me te tjera.

PERSHKRIMI GJEOLOGJIK I VENDBURIMIT

Objekti i kerkuar ben pjese ne masivin ultrabazik te Bulqizes. Ne kete rajon ndeshen formacione magmatike dhe formacione sedimentale qe takohen me pervijimin e masivit. Shkmbinje magmatike-ultrabazike kane perhapjen kryesore dhe perbehen nga peridotite, dunitite, serpentinitet dhe seria damarore. Perve dunititeve me forma izometrike te crregullta takohen dhe dunitite ne forme linzash qe shkojne ne pajtuesmeri me strukturen e pergjithshme te rajonit. Serpentinitet takohen me leper ne pjesen jugore te vendburimit me ngjyre te erret ne te zeze me nuanca jeshile. Jane shkembinje te paqendrueshem dhe jane krijuar si pasoje e serpentinizimit te fuqishen te shbembinjeve prej nga vijne, duke cuar ne humbjen e struktures paresore.

a) Menyra e llogaritjes se rezervave

Llogaritja e rezervave eshte bere me menyren e matjes se siperfaqeve te profileve. Sipas kesaj metode sasia e rezervave gjeologjike ne objekt eshte 11 165 ton krom me cilesi 32 % CrO. Pas llogaritjes sipas kategorive, duke marre parasydhe edhe koeficientin e humbjeve, sasia e rezervave te nxjershme eshte 8319 ton me cilesi 28.9 % CrO.

2. MENYRA E SHFRYTEZIMIT

Duke gene se miniera e kromit eshte shfrytezuar edhe para viteve 80- '90, sistemi i shfrytezimit eshte me galeri nenkati, ku lartesia e katit arrin nga 20-30 m. Ky sistem shfrytezimi eshte efektiv pasi e lejo kendi i pjerrtesise se renies se trupit, pasi trupat kane renie te forte. Subjekti nuk parashikon punime te reja hapjeje, por aktiviteti minerar dote perqendrohet me punimet e realizuara deri me tani, me disa punime kerkimi e zbulimi te trupit te mineralit te kromit. Duke gene se rezervat e llogaritura jane 8319 ton, pjestuar me 10 vite te afatit te shtyrjes, dhe prodhimi vjetor llogaritet me 1000 ton/vit ate here periudha e shfrytezimit do jet per 8.3 vite. Shfrytezimi do te jete per 10 vite.

a. Radha e shfrytezimit

Nga zgjedhja e menyres se shfrytezimit, eshte menduar edhe rad ha e saj dhe dote jete nga lart-poshte, nga kuotat mete larta ne kuoten mete ulet, duke filluar nga horizonti +1490 deri ne horizontin +1400.

Ndersa shfrytezimi i blloqeve do te behet nga kufiri ne drejtim te qendres dhe brenda bllokut nga qendra ne ane te tij.

b. Sistemi i shfrytezimit

Sistemi i aplikuar per shfrytezimin e mineralit te kromit eshte ai me galeri nenkati, me hapësira te hapura meqe trupat jane me kend renie te me te madhe se 45. Gjatesia e bllokut varion nga 25-30 m dhe lartesi nenkati 5-7 m ne varesi te tektonikave. *Gjithashtu do te kombinohet edhe shfrytezimi me karriere i vendburimit, pasi trupi ka dalje ne siperfaqe.* Pergatitja e sistemit te shfrytezimit behet nepermjet galerise se transportit, remonteve (oxhaqeve) dhe galerise se ajrimit.

Gjithashtu subjekti ka paraqitur dhe pasaporten teknike te shpim-plasjes, ku jane marre ne konsiderate te gjithë elementet qe duhen per te bere nje proces te tille, si; siperfaqja e punimeve, gjatesia e birave, thellesia e tyre, lloj i LP, konsumi specifik, lloj i kapsollave etj. Gjate punes ne miniere subjekti ka pershkruar edhe sigurimin teknik gjate proceseve te punes, largimin e ujrave, organizimin e proceseve te punes, ajrimin e minieres dhe numrin e fuqise punetore. Jane parashikuar edhe skema, menyra, mjetet dhe kapacitetet per shfrytezimin me karriere te vendburimit. Subjekti per kryerjen e shfrytezimit te objektit i ka kapacitetet teknike per te kryer nje aktivitet normal gjate 10 vjecari.

c. Pjesa ekonomike

Investimi:

Subjekti ka planifikuar te beje investime te ndara ne tre faza per 10 vite gjithsej dhe kjo shume qe investohet dote jete ne vleren 17 600 USD. Viti me i ngarkuar me investime nga subjekti eshte viti i pare me 8060 USD. Keto investime jane parashikuar per riparim makineri dhe pajisje, riparim objektesh siperfaqesore, ringritje sheshesh te depozitimit dhe ne rehabilitim te mjedisit.

Vlera e garancise se investimit per vitin e l-re me te ngarkuar eshte: $V = 8060 \text{ USD}$

Vlera qe do paguaje subjekti ne momentin e shtyrjes eshte $V, =806 \text{ USD}$

Rehabilitimi:

Subjekti ka planifikuar qe aktivitetin minerar ta zhvilloje me punime nentokesore permes galerive G1 G 4 dhe nje furnel qe del ne siperfaqe. Pra gjithsej 3 galeri. Gjithashtu subjekti dote rehabilitoje edhe siperfaqen e rrugeve ne objekt dhe stokun e sterilit te minieres dhe pjesen e karrieres pas shfrytezimit.

Siperfaqja e rehabilitimit e llogaritur nga oponentet eshte 10 314 m2 ose 1.0314 ha.

Ne baze te udhezimit 718, date 03.10.2011, aneksi 4, jane percaktuar vlerat e rehabilitimit te mjedisit

Viera totale e garancise se rehabilitimit eshte si me poshte;

Viera per mbylljen e 3 galerive eshte; 3 galeri x 206 504 leke = 619512 leke

Vera per rehabilitimine e1ha ne siperfaqe eshte; 1.0314 x 584 325 leke/ha = 602 672 leke

Shuma totale; 1 222 184 leke

Subjekti deri ne momentin e zgjatjes se afatit te lejes ka paguar shumen prej 413 009 leke

Duke marre parasysh afatin 10 vjecar te shtyrjes, vlera qe do te paguaje subjekti eshte;

1 222 184 leke - 413 009 leke = 809 176 leke

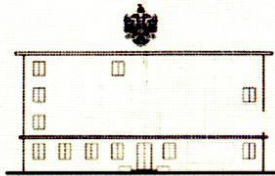
Atehere garancia vjetore e rehabilitimit eshte 809176 leke: 10 vite = 80 917 leke ne vit

Pergatiti:

Green-Studio

Ing Ervis MALAJ





REPUBLIKA E SHQIPERISE
MINISTRIA E MJEDISIT

Nr. 4935 Prot.

Tiranë, më 22.06 2017

Nr. identifikues 361

ÇERTIFIKATË

Në mbështetje të Vendimit të Këshillit të Ministrave Nr. 122, datë 17.02.2011 Për një ndryshim në Vendimin Nr. 1124, datë 30.7.2008, të Këshillit të Ministrave, "Për miratimin e rregullave, të procedurave dhe kritereve për pajisjen me certifikatën e specialistit, për vlerësimin e ndikimit në mjedis dhe auditimin mjedisor":

Z. ERVIS MALAJ

Çertifikohet për hartimin e raporteve të vlerësimit të ndikimit në mjedis, për të kryer auditimin mjedisor, për hartimin e ekspertizave për probleme mjedisore dhe thirrjen si ekspert për të vlerësuar një raport të vlerësimit të ndikimit në mjedis ose rezultatet e një auditimi.

MINISTRI

Lefter KOKA





REPUBLIKA E SHqipërisë
 MINISTRIA E ZHVILLIMIT
 EKONOMIK, TURIZMIT,
 TREGTISË DHE SIPËRMARRJES

LICENCË



LN-9472-04-2015	NUJS/NIPT: L51607502C
Subjekti: Ervis Malaj	
Adresa: Durrës, DURRES, Durrës, Lagjia 7, ruga Hajdar Demiri, pallat 8-katësh, zona kadastrale 8512, nr pasurisë 5/192, kati i parë.	
Kodi: III.2.A (1+2)	Kod tjetër:
Data e lëshimit: 12/02/2016	Afati i vlefshmërisë: Pa afat
Kategoria	
Shërbime ekspertize dhe/ose profesionale lidhur me ndikimin në mjedis	
Nënkategoria	
Veprimtarë e ekspertizës lidhur me ndikimin në mjedis	
Veprimtari specifike	
1. Ndikim në mjedis 2. Auditim mjedisor	
Adresa Durrës, Durrës, Durrës, Lagjia 7, ruga Hajdar Demiri, pallat 8-katësh, zona kadastrale 8512, nr pasurisë 5/192, kati i parë.	
Specialiteti	
Kategoria Shërbime ekspertize dhe/ose profesionale lidhur me ndikimin në mjedis	

Emërtimi përshkrues i veprimtarisë Vlerësim i ndikimit në mjedis dhe auditim mjedisor
Kufizime specifike Licenca ushtrohet sipas kufizimeve në legjislativonin në fuqi
Detyrime specifike Licenca ushtrohet sipas detyrimeve në legjislativonin në fuqi
Vendi i kryerjes së veprimtarisë Në të gjithë territorin e Republikës së Shqipërisë

Nënshkrimi i sportelit: SHUKIT TRASKA



Veprimtari e ekspertizës lidhur me ndikimin në mjedis