

# PËRMBLEDHJE JOTEKNIKE PËR AKTIVITETIN:

**Prodhimi i ushqimeve dhe pijeve dhe veprimtaritë e lidhura me to.**

**ID 7.7/h “Prodhim i alkoolit dhe pijeve alkoolike”.**

*Sipas shtojcës 1 të Ligjit 52/2020 “Për disa ndryshime në ligjin nr.10448, datë 14.07.2011, të ndryshuar”)*



**SUBJEKTI: “AG. TCC” Sh.p.k.**

**NIPT : L52227046H**

**VENDNDODHJA: Korce Leskovik Leskovik  
Rruga Faik Konica, Ndertesa nr. 5, Leskovik, Kolonje.**

## **1. PERSHKRIMI I PROJEKTIT**

**Operatori " AG. TCC " Sh.p.k.** është regjistruar në QKB me formë ligjore **Shoqëri me Përgjegjësi të Kufizuar (Sh.p.k.)**, me **NIPT L52227046H**, administrator **Festim Çela**. Operatori zhvillon aktivitetin e tij ekonomik ne perputhje me legjislacionin ne fuqi ne fushen e prodhimit dhe kultivimit te rrushit ne vreshta.

Qellimi i ketij subjekti ka qene dhe mbetet permbushja e kerkesave te cilesise dhe perndiqet dhe zbatohet me rigorozitet menaxhimi i cilesise ne te gjitha hallkat e saj.

Subjekti ka siguruar staf dhe pajisje profesionale per zhvillimin e ketij aktiviteti.

**Subjekti do të aplikojë për leje mjedisi Tip B për aktivitetin:**

**Prodhimi i ushqimeve dhe pijeve dhe veprimtaritë e lidhura me to.**

**ID 7.7/h “Prodhim i alkoolit dhe pijeve alkoolike”.**

Referuar shtojces 1 te ligjit 52/2020 “PËR DISA NDRYSHIME NË LIGJIN NR.10448,  
DATE 14.7.2011, “PËR LEJET E MJEDISIT”, TË NDRYSHUAR.

## **2. OBJEKTIVAT E AKTIVITETIT:**

- ❖ Objektivi i pare i ketij aktiviteti do te jete te identifikojë ndikimet e mundshme negative mjedisore ketij instalime te cilat jane:
  - Emetimet ne ajer dhe zhurmat;
  - Ndikimi ne flore/faune;
  - Mbetjet e gjeneruara nga aktiviteti i punetoreve;
  - Ndikime social-ekonomike;
  - Ndikim ne cilesine e jetes ne qendrat e banuara;
  - Ndikim ne rritjen e trafikut rrugor;
  - Ndikim ne peizazhin e zones;
  
- ❖ Objektivi i dyte i ketij aktiviteti eshte gjetja e alternativave qe jane me miqesore me mjedisin.

### 3. VENDODHJA E AKTIVITETIT

Vendi ne te cilin do te zhvillohet aktiviteti *Prodhim vere* ndodhet ne adresen: Korce Leskovik Leskovik Rruga Faik Konica, Ndertesa nr. 5, Leskovik, Kolonje.

Subjekti “AG. TCC” Sh.p.k. posedon objektin 2 katesh me siperfaqe 480 m<sup>2</sup> truall dhe ndertese 337 m<sup>2</sup>.

**REPUBLIKA E SHQIPËRISË**  
**AGJENCIA SHTETËRORE E KADASTRËS**

## ÇERTIFIKATË REGJISTRIMI PRONËSIE

PRONARI/BASHKËPRONARËT			
Emri i Personit Juridik	Nr. Personal NIPT	Pjesa(-)	
AG. TCC	L52227046H	1/1	

<b>Numri i Pasurisë</b>	3/126		
<b>Kodi Unik</b>	2430003062		
<b>Zona Kadastrale</b>	2430		
<b>Lloji i Pasurisë</b>	TRUALL		
<b>Sipërfaqja e pasurisë (m2)</b>	<b>Totali: 480</b>	<b>Truall: 480</b>	<b>Ndërtesë: 337</b>
<b>Vlera Aktuale e Pasurisë</b>	3200000		
<b>Adresa e Pasurisë</b>	KOLONJE, KOLONJE, Rr.: 15 MAJI Ileskovik		

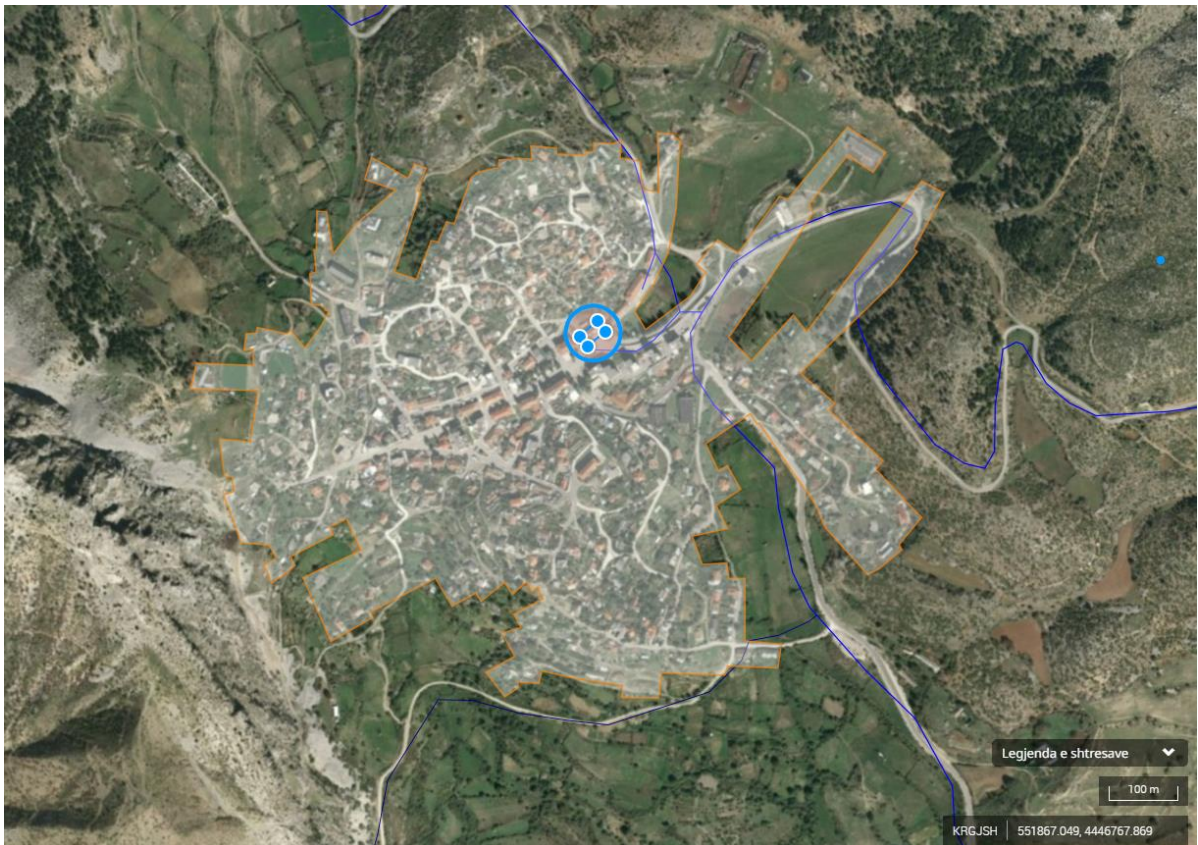
  

<b>DREJTORI</b> ALBAN ÇABEJ	Alban çabej	Digitally signed by: Alban çabej Date: 2022.07.26 09:59:36 +02'00'	<b>Data e lëshimit</b> 26/07/2022
			
Vëlluar elektronikisht nga Zëra Vendore Kolonjë Date: 2022.07.26 13:15:59 +02'00' L52227046H-20220726131559Z01.1014 Shënim: Ky dokument është gjeneruar dhe valëzuar me aut si një procedurë automatike nga një sistem elektronik (Agjencia Shtetërore e Kadastrës)			

**Objekt ne pronesi te AG. TCC sh.p.k:**

	<b>PARCELA 1</b>
Siperfaqe	480 m <sup>2</sup>
Dedikuar për:	Kantine Vere
ZVRPP	Kolonje
Zona Kadastrale	2430
Numer pasurie	3/126
Adresa e pasurise	Kolonje
Lloji I pasurise	Truall + Ndertese

**PERMBLEDHJE JOTEKNIKE**  
**NIPT : L52227046H**



	EASTING	NORTHING
<b>KOORDINATAT E PRONES NE GAUS KRUGER PULKOVO 1942</b>		
1	4466001.95	4446700.31
2	4465975.54	4446679.89
3	4465964.66	4446695.69
4	4465990.78	4446715.14

PIKA 1

GRS 80

( $\lambda$ ):

( $\phi$ ):

UTM Zone 34N

E:

N:

Albanian 1986 / Gauss-Kruger Zone 4

E:

N:

KRGJSH

E:

N:

PIKA 2

GRS 80

( $\lambda$ ):

( $\phi$ ):

UTM Zone 34N

E:

N:

Albanian 1986 / Gauss-Kruger Zone 4

E:

N:

KRGJSH

E:

N:

PIKA 3

GRS 80

( $\lambda$ ):

( $\phi$ ):

UTM Zone 34N

E:

N:

Albanian 1986 / Gauss-Kruger Zone 4

E:

N:

KRGJSH

E:

N:

PIKA 4

GRS 80

( $\lambda$ ):

( $\phi$ ):

UTM Zone 34N

E:

N:

Albanian 1986 / Gauss-Kruger Zone 4

E:

N:

KRGJSH

E:

N:

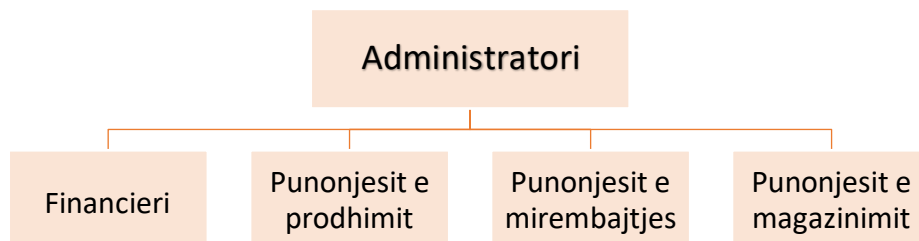
#### 4. PERSHKRIMI I AKTIVITETIT

**ID 7.7/h “Prodhim i alkoolit dhe pijeve alkoolike”.**

##### 4.1 Menaxhimi I instalimit

KUSHTET E PUNËS					
Numri total i punonjësve	<b>8</b>				
Shpërndarja e punonjësve	ZYRA	PRODHIMI	MIRËMBAJTJA	MAGAZINIMI	TË TJERA
	<b>1</b>	<b>3</b>	<b>2</b>	<b>2</b>	-
Turnet dhe aktivitetet	Zyrat / administrata		Instalimet		
	<b>8<sup>00</sup>-16<sup>00</sup></b>		<b>8<sup>00</sup>-16<sup>00</sup></b>		
Orët e punës	Zyrat / administrata		Instalimet		
	<b>8 ore/dite</b>		<b>8 ore/dite</b>		
Numri i ditëve të punës në vit	<b>312 dite</b>				
Numri i orëve në vit	<b>2496 ore</b>				
Variacionet sezonale	<b>Ky aktivitetet preket nga variacione sezonale</b>				
Turnet dhe numri i punëtorëve për turn	Gjatë variacioneve sezonale		Pjesa tjetër e vitit		
	<b>8<sup>00</sup>-16<sup>30</sup></b>				
Periudhat gjatë të cilave kompania mbyllet	Pushimet		<b>24 dite ne vit</b>		
	Ndërprerje të rregullta të funksionimit		<b>Ky aktivitet nuk preket nga ndërprerje te rregullta te funksionimit. Pas periudhes se prodhimit te veres, aktiviteti zhvillohet me fokus tregtimin.</b>		

#### Organograma



#### 4.2 Lëndët e para dhe ndihmëse

Lende te para	Lende ndihmese
Rrushi	maja fermentuese
	bentonite
	CaSO <sub>3</sub>
	sulfite ose bisulfit natriumi
	Uje
	Energji

**Lenda e pare** e perdorur eshte rrushi i varieteteve te ndryshme.

Prej të gjithë faktorëve të cilat ndikojnë në kualitetin e verës, kualiteti i rrushit është faktori më i rëndësishëm determinues, i cili ndikon në kualitetin e verës. Kualiteti i tyre nuk vlerësohet vetëm nga varieteti, por gjithashtu edhe nga kushtet atmosferike përgjatë sezonit të kultivimit, përmbajtja e tokës, koha e prodhimit dhe mënyra e vjeljes. Kombinimi I këtyre efekteve zakonisht referohen si origjinë.

Ndersa si **lende ndihmese** nder me kryesoret permenden:

- *Maja fermentuese*, e perdorur gjate procesit Te fermentimit Te veres per Te arritur ne rezultatin final. Majate fermentuese perdoren per Te realizuar ate qe njihet si **Fermentimi Malolactic**. KY fermentim zhvillohet në prani të bakterieve të cilat metabolizojne acidin malic dhe prodhojne acidin laktik dhe dioksidin e karbonit. Si rezultat përfitohet verë me e butë ne shije dhe ka kompleksitet më të madh. Ky proces përdoret në me te shumten e kohës në prodhimin e verës se kuqe dhe nganjëherë në prodhimin e verës se bardhe.
- *Substanca qe bejne qartesimin e vererave* (kryesisht te perdorura keto per veren e bardhe) te tilla si:
  1. bentonite Te cilat Jane ne vetvete substance Te perdorura kryesisht ne teknologjine e prodhimit Te pijeve; ato perdoren ne formen e tyre natyrore ose pas modifikimit (acide, alkale apo substanca organike)
  2. CaSO<sub>3</sub>, Substanca kimike e emertuar kimikisht si sulfit kalciumi (e perdorur kjo gjate filtrimit Te veres se bardhe),
  3. sulfite ose bisulfit natriumi (perdoret per procesin e sulfitimit Te mushtit).
- *Uji* - perdoret si lende ndihmese sepse sherben per larjen e rrushit pas vjeljes se tij. Prosesi I larjes se rrushit eshte shume I rendesishem dhe perdoret me shume kujdes ne menyre qe rrushi te dali I paster.
- *Energjia*- eshte nje element I rendesishem I cili perdoret gjate procesit te punes si dhe per ndricimin e objektit.

#### 4.3 Procesi teknologjik do te ndahet ne faza si me poshte:

- Pranimi I rrushit
- Fermentimi I mushtit
- Presimi
- Ruajtja, filtrimi dhe stabilizimi
- Amballazhimi

##### Faza e pranimi te rrushit

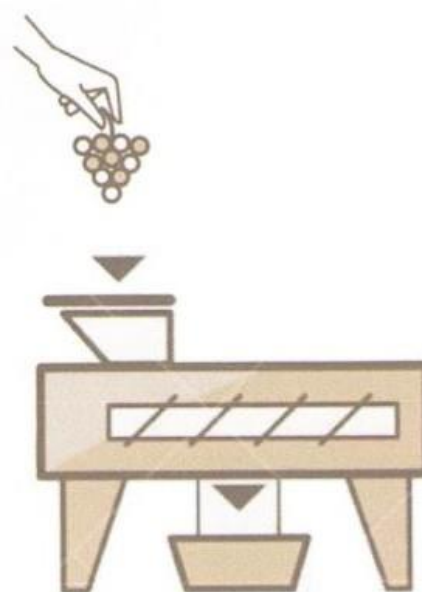
Pranimi I rrushit ne kantine do te behet permes arkave, te cilat nuk do te mbajne me shume se 10-12kg rrush, ne menyre qe te ruajme cilesine e kokrrave. Kjo faze parashikon perdorimin e makinerise per heqjen e kercellit dhe ndarjen e kokrrave nga kercelli.

Kercelli do te perjashtohet menjehere nga makineria dhe nuk do te kryejne me asnje funksion ne procesin e prodhimit.

Kokrrat e rrushit direct pas shkeputjes do te bien ne pjesen e poshtme te pajisjes, ku eshte vendosur grupi I rruleve, te cilet kane funksion te shtypin shume lehtesisht kokrrat, sa per te care cipen e jashtmete kokrres, por gjithmone duke bere kujdes qe mos te copetohet berthama.

Kjo faze eshte shume delikate dhe e rendesishme.

Poshte kesaj pajisje, do te jete e vendosr pompa Mhono, e cila do te shtyje kokrrat direct tek fermentatoret, ku do kryhet fermentimi Alkoolik.



##### Faza e fermentimit te mushtit

Pasi tanket jane mbushur me kokrrat e rrushit te shtypur, ne varesi te cilesise se rrushit, temperatures se mushtit, do te behen nderhyrjet enkologjike te ndryshme si:

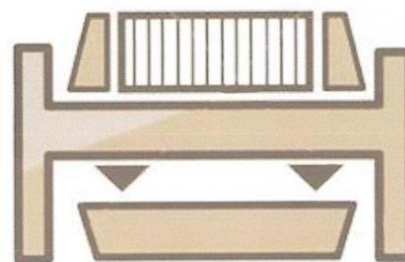
- Do te ulen temperaturat e mushtit deri ne 18°C permes grupit frigoriferik dhe do te kontrollohet temperature gjate gjithe fazes se fermentimit, duke e rritur temperature 2 deri ne 3°C gjate fazave perfundimtare te fermentimit.
- Permes hapjes se sipërme te fermentatorit do te shtojme elementet e domosdoshem per fermentimin, si maja dhe ushqyesit e tyre qe do te garantojne kryerjen me sukses te fermentimit.
- Permes pompes per rimontazhe me te cilen jane te pajisur fermentatoret, do te behen perzierje te shpeshta te mushtit, duke mbajtur lekurat e rrushit gjithmone te lagura, ne menyre qe te ekstraktojm sa me shume ngjyre nga to.





### **Faza e presimit**

Faza e presimit është shumë delicate, pasi duhet të ndajme mushthin, (I cili është bërë verë tashme) nga bërësite, duke u munduar që të ekstraktosh sa më shumë leng, duke shtrëdhur sa më pak bërësite, në mënyrë që të mos ekstrahohen elemente që mund të ndikojnë negativisht në cilësinë e verës.



Në këtë fazë do të përdoret perseri pompa Mhono për të levizur bërësite nga tanku I fermentimit drejt preses.

Gjatë fazës së mbushjes së preses, vihet re që rezervuari I preses do të fillojë të mbushet vetë edhe nëse në nuk e kemi venë në punë. Kjo ndodh sepse pjesa e lengut e cila ndodhet në gjendje të lirë, largohet direkt.

Në mënyrë që rezervuari most e mbushet, do të veme në përdorim pompen Koassiale, e cila do të takohet e do të stakohet sipas nevojës, duke dërguar lengun drejt tankut, të cilin e kemi përzgjedhur për ruajtjen e verës.

Pasi presat të jete mbushur, nepermjet panelit të kontrollit do të vendosim programin e caktuar për presimin e verës së kuqe.

Pasi program të ketë përfunduar mund të zbrazim presen dhe ta pastrojmë duke e larë ose mund ta rimbushim duke ndjekur të njëjtën procedurë.

### **Ruajtja, Stabilizimi dhe Filtrimi**

- Ruajtja e verës do të bëhet gjatë gjithë kohës në temperaturë të kontrolluar, përmes sistemit të ftohjes dhe përmes panelit të kontrollit të temperaturës, në mënyrë që të garantojë një vjetërim të kontrolluar dhe të njëtrajtshëm të verës.
- Në varesi të verës do të bëhen disa lloj stabilizimi, duke përdorur produkte enkologjike të lejuara dhe të certifikuara, të cilat do të përdoren Brenda verës dhe do të homogjenizohen përmes elektroagjitorit.
- Filtrimi i verës do të bëhet në 3 deri në 4 kalime të lengut nëpër filtra kartoni me permasa 400x400mm.
- Filtrat do të kenë dendësi të ndryshme në varesi të gjendjes së lengut dhe do të kenë funksionin e pastrimit, kthjellimit dhe të stabilizimit të verës.



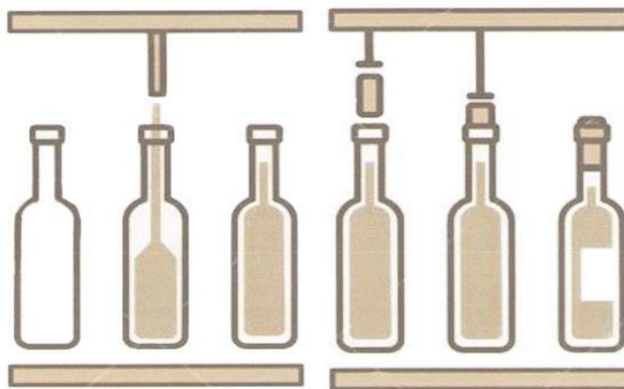
### **Faza e ambalazhimit**

Faza e ambalazhimit është faza më e rëndësishme e prodhimit të verës, pasi finalizon gjithë punën që është bërë duke filluar nga vreshti e duke përfunduar në kantine.

Ambalazhi është i ndarë në 3 pjesë:

- Mbushje
- Taposje
- Etiketim

Të 3 këto faza janë delicate dhe duhet të ndiqen rregullisht të caktuara.



**Mbushja** - Para se te procedojme me kete faze eshte e detyrueshme qe pajisja e mbushjes te higjenizohet ne menyre te perkryer duke perdorur je te nxehte dhe produkte dezinfektimi perkatese dhe pas kesaj te shpelahet mire me shume uje.

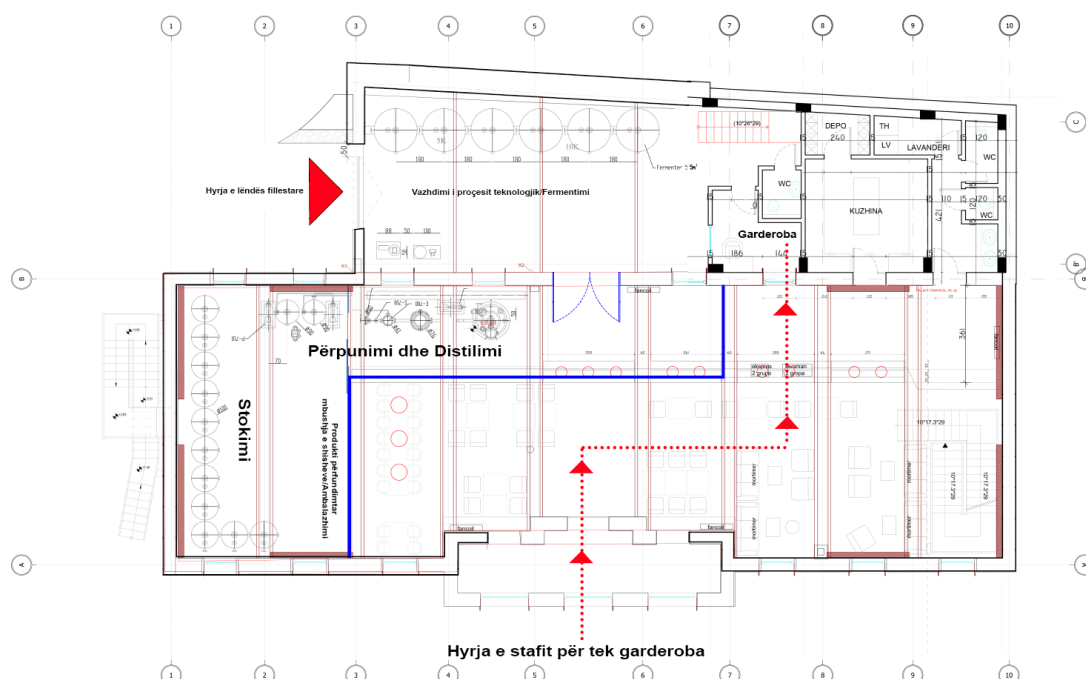
Mbushja e veres do te behet duke perdorur shishe te reja, te paperdorura, duke I marre nga paleta te mbyllura dhe te sixhluara.

**Taposja** - Tapa do te vendoset ne shishe nga makineria perkatese, duke perdorur tapa te cilat do te vijne ne kantine ne qese te mbyllura me vakum, ne menyre qe te garantohet steriliteti I tyre.

Pajisja e taposjes eshte e pajisur me nje system injektimi te azotit per te eliminuar rrezikun e oksidimit te veres, I cili shkaktohet nga kontakti I veres me oksigjenin.

**Etiketimi** - Ne fazen e etiketimit perfshihet vendosja e capsules isper tapes. Direkt pas vendosjes se capsules, vendoset etiketa ne te cilen do te jene te pasqyar te gjithe elementet e domosdoshem te percaktuar nga ligji.

### PLANIMETRIA E PAJISJEVE TEKNOLOGJIKE TE KANTINES



#### **4. IDENTIFIKIMI DHE VLERESIMI I SHKARKIMEVE NE MJEDIS**

Mjedisi eshte gjithmone i prekur nga veprimtarite e ndryshme qe ushtrohen ne te, por ndikimi mund te jete i ndryshem, kjo eshte e lidhur ngushte me vete llojin e veprimtarise, e cila mund te kete impakt te drejtperdrejte, te terthorte, te rendesishem apo mesatar i pranueshem.

Nga zhvillimi I aktivitetit pritet qe te kete shkarkime minimale ne mjedis, duke iu referuar edhe natyres se tij. Disa nga shkarkimet e mundshme te ketij aktiviteti jane si me poshte vijon:

##### **Rrezatimi Jonizues**

Nga zhvillimi i aktivitetit nuk kemi rrezatime jonizuese.

##### **Vibracionet**

Duke njohur natyren qe zhvillon aktiviteti nuk gjeneron vibracione.

##### **Ndikimet ne popullsi**

Zhvillimi I aktivitetit te “Prodhimit te veres” nuk do te kete ndikime negative ne popullsi. Natyra e ketij aktiviteti nuk shoqerohet me shkarkime ne uje, ajer dhe toke qe mund te cenojne shendetin e banoreve te ndodhur aty prane. Ndikimet mund te jene pozitive duke I siguruar vende pune per banoret per rreth.

##### **Ndikimet ne toke**

Aktiviteti i “Prodhimit te veres” nuk gjeneron shkarkime ne toke. Per vete natyren e ativitetit qe ka ndikimet jane ne aspektin pozitiv sepse mbetjet qe dalin pas fermentimit perdoren per te pasuruar token me lende ushqyese.

##### **Mbetjet e ngurta**

Tipet e mbetjeve me kodet 20 01 01, 20 01 02 dhe 20 03 01 do te gjenerohen nga aktiviteti I punonjesve. Brenda territorit te intalimit jane te vendosuar kontiniere te vegjel (kosha) per hedhjen e mbeturinave dhe me pas depozitohen ne piken e vende depozitimit te mbetjeve urbane te miratuar nga Bashkia.

##### **Mbetjet nga procesi i punes**

Mbetjet te cilat dalin nga proceset e punes jane mbetje te cila dalin pas fermentimit. Keto lloje mbetjesh sic jane gjethet e rrushit, bishtat te cilat me pas hidhen ne toke per shtimin e humusit te saj. Nga hedhja e ketyre mbetjeve ne toke ka ndikime pozitive dhe te mirefillshme per perdorimin e tokes.

##### **Ndikimet ne ajer**

Referuar natyres se aktivitetit mund te kemi ndikime minimale negative ne ajer. Çlirime minimale ne ajer, mund te kemi vetem ne momentin e levizjes se mjeteve ne momentin qe vijne te marrin shishet e veres per t’i derguar ne destinacionin e fundit, megjithate nepikepamjen mjedisore dhe shendetesore keto ndikime mund te konsiderohen te paperfillshme.

### **Ndikimet ne ujera**

Funksionimi i aktivitetit nuk do te kete ndikime ne ujera. Ne ujera do te kemi vetem shkarkimin nga nyjet sanitare te cilat shkarkohen ne kanalizime. Ujerat nga procesi i larjes se rrushit do te shkarkohen ne grope dekantuese. Gjithashtu zhvillimi i ketij aktiviteti nuk cenon cilesine e burimeve ujore siperfaqesore dhe nentoksesore, pasi ne kete zone nuk ka burime te tilla.

### **Ndikimet ne klime**

Gjate zhvillimit te aktivitetit nuk priten ndryshime te dukshme klimaterike, si ne drejtim te permiresimit ashtu edhe ne ate te perkeqesimit te saj. Nuk do kete ndryshime ne temperature, ne drejtim te eres, ne sasine e reshjeve. Pra kryerja e ketij aktiviteti nuk ndikon fare ne kushtet klimaterike te kesaj zone.

### **Ndikimet ne floren dhe faunen**

Zona në te cilen ushtrohet aktiviteti është një zonë e cila ka nje bimesi te zhveshur dhe nga natyre e vet aktivitetit qe ka,ndikon ne shtimin e bimesise se gjelber duke qene se ka te beje me vreshta rrushi dhe perdorimin e tyre. Gjithsesi Operatori do te shtoje siperfaqet e gjelbertarreth godines se subjektit per nje pamje vizuale me te kenaqshme per syrin dhe per te mirat ne pikepamjen mjedisore.

### **Ndikimet nga zhurmat**

Zona ne te cilen zhvillohet aktiviteti ben pjese ne zone te pershtatshme per zhvillimin e aktivitetit. Aktiviteti nuk shoqerohet me gjenerime te larta te zhurmes. Nga funksionimi I aktivitetit nuk pritet te kete rritje te nivelit te zhurmave, aq me teper ndikime negative ne kete prizem.

### **Ndikimet e aktivitetit te zhvillimit ne rruget lokale dhe transportin**

Infrastruktura ne te gjithe perimetrin e aktivitetit eshte e shtruar gjithashtu edhe rruga kryesore qe kalon prane aktivitetit. Nuk pritet qe te kete ndikime negative apo ndryshime te infrastruktures.

### **Ndikimet e aktivitetit te zhvillimit mbi ndertimet, trashegimine arkitektonike historike dhe zonat e mbrojtura**





Aktiviteti që ushtron shoqeria zbatohet në një zonë në sipërfaqen e së ciles dhe në nëntokën e saj nuk ka ndertime lidhur me trashegimine arkitektonike dhe historike, tiparet arkeologjike, si dhe mbi vepra te tjera njerezore. Kjo tregon që zona është zonë e lirë jo vetëm për të realizuar kete aktivitet.

### **Ndikime ne rrejtin hidrografik**

Natyra e aktivitetit ka nje perdorim te ujit. Uji perdoret gjate procesit te punes per larjen e rruhit. Gjithashtu themi qe ujrart sanitare te cilet shkarkohen ne kanalizime. Nga natyra e vete aktivitetit nuk ka ndikime ne rrejtin hidrografik dhe nuk pritet te kete.

### Ndikimi social-ekonomik

Me operimin e ketij aktiviteti pritet te kete nje impakt pozitiv ne ekonomine e vendit, ne aspektin e punesimit te individeve te zones, padyshim dhe per pushtetin vendor si pasoje e taksave qe operatori paguan.

Analizat S.W.O.T	
Forcat	Dobësite
<div style="text-align: center;">  </div> <ul style="list-style-type: none"> <li>➤ Potencial per zhvillimin ekonomik</li> <li>➤ Rritje e punesimit</li> <li>➤ Afersia e tij me zonat kryesore te vendit, industriale, tregtare dhe turistike ben te mundur shtimin e maksimizimit.</li> <li>➤ Kapaciteti per plotesimin e nevojave te tregut</li> <li>➤ Proces teknologjik bashkekohor dhe paqesor me mjedisin.</li> </ul>	<div style="text-align: center;">  </div> <ul style="list-style-type: none"> <li>➤ Mungesa e politikave per perkrahjen e subjektit.</li> <li>➤ Evazioni fiskal ne konkurencen e pa ndershme nga kompani te ndryshme.</li> </ul>
Mundësite	Kërcënimet
<div style="text-align: center;">  </div> <ul style="list-style-type: none"> <li>➤ Mundesi perfitimi ekonomike nga shitja.</li> <li>➤ Mundesi punesimi dhe zgjerimi te aktivitetit.</li> <li>➤ Ofrimi i produkteve cilesore, me cmime te konkurueshem ne tregun vendas.</li> <li>➤ Maksimizimi i fitimit</li> </ul>	<div style="text-align: center;">  </div> <ul style="list-style-type: none"> <li>➤ Konkurenca e pa ndershme dhe mos respektimi i detyrimeve dhe percaktimeve ligjore nga subjektet.</li> <li>➤ Dukurite natyrore, kryesisht nga stuhite, reshjet e medha, zjarre.</li> </ul>

### 5. MASAT ZBUTESE DHE PARANDALUESE TE NDIKIMEVE NE MJEDIS

<b>MASAT E PROPOZUARA PER MBROJTJEN E MJEDISIT NGA NDIKIMET NEGATIVE</b>	
<b>Toka</b>	
Perdorimi i tokes	<ul style="list-style-type: none"> <li>➤ Kryerja e aktivitetit brenda koordinatave te percaktuara</li> <li>➤ Zbatimi i kushteve teknike dhe standarteve</li> <li>➤ Mirmbajtja dhe gjelberimi i siperfaqes</li> <li>➤ Mbetjet e dala nga procesi i prodhimit te veres te tilla si bersite, te perdoren per pasurimin e tokes me humus.</li> </ul>
<b>Biodiversiteti</b>	
Demtimi potencial i vegjacionit	<ul style="list-style-type: none"> <li>➤ Mbjellja e fidaneve Te rinj, pergjate rruges qe ben Te mundur hyrjen per ne objekt.</li> <li>➤ Mirembajtja e bimesise me pleherim dhe ujitje Te herpashershme ne menyre qe te mos kete tharje dhe demtime te tyre.</li> </ul>
<b>Cilesia e Ajrit</b>	
Emetimet ne ajer	<ul style="list-style-type: none"> <li>➤ Gjate kohes se terheqies se produktit final mjetet e transportit do te fiken dhe per kete arsye emetim mund te kemi vetem ne momentin e ndezjes se mjeteve pas ngarkimit te shisheve te veres.</li> </ul>
<b>Mbetjet</b>	
Shtim i mbetjeve urbane nga aktiviteti human i punonjësve që do të operojnë.	<ul style="list-style-type: none"> <li>➤ Vendosja e kontenierëve në brendësi dhe jashtë objektit, diferencimi dhe transportimi periodik i tyre ne piken e vendepozimitit te mbetjeve urbane te miratuar nga Bashkia Polican.</li> </ul>
Mbetjet nga procesi I punes	<ul style="list-style-type: none"> <li>➤ Mbetje qe dalin nga procesi I punes jane mbetje te cilat kane ndikimi pozitive ne toke.Keto lloje mbetjesh perdoren per pasurimin e tokes me humus.</li> </ul>
<b>Zhurmat</b>	
Rritje e nivelit te zhurmave	<ul style="list-style-type: none"> <li>➤ Detyrimi i fikjes se automjeteve gjate terheqies se produktit final,si per sigurine ashtu edhe per uljen e gjenerimit te zhurmes.</li> <li>➤ Vendosja e tabelave ne hyrje te instalimit dhe levizja e mjeteve te jete e ngadalte.</li> </ul>
<b>Trafiku rrugor</b>	
Trafiku rrugor	<ul style="list-style-type: none"> <li>➤ Orinetimi I mjeteve qe ne hyrje te subjektit, per ne vendin e ngarkimit me produktin final.</li> </ul>
Rritje e fluksit te qarkullimit	

**PER SHOQERINE "AG. TCC" SHPK**

**ADMINISTRATOR**