

ËRMBLEDHJE JOTEKNIKE ËR AKTIVITETIN:

MENAXHIMI I MBETJEVE	
ID 5.1/c	Incinerim i mbetjeve duke përfshirë mbetjet e kafshëve në një instalim incinerimi, përveç atij të referuar në pikën 5.1/a.
ID 5.3/b	Asgjësimi i vajrave të përdorur përveç incinerimit (5.1 a) ose lëndfillimit (5.2.a)
ID 5.10/a	Stacion transferimi për mbetje të rrezikshme që nuk përmendet më lart
ID 5.10/b	Stacion transferimi për mbetje jo të rrezikshme që nuk përmendet më lart

Referuar shtojcës 1 të Ligjit 52/2020 “Për disa ndryshime në ligjin nr.10448, datë 14.07.2011, të ndryshuar”)



“GREEN WORLD” SHPK
NIPT L92102017I

VENDNDODHJA: Durrës, Xhafzotaj,
Zona Kadastrale Nr. 3852,
Nr. Pasurie 26/75.

1. PERSHKRIMI I OPERATORIT DHE PROJEKTIT

Operatori "GREEN WORLD" SHPK është regjistruar në QKB me formë ligjore SHPK, me Nipt L92102017I.

Green World është një shoqëri e ndërtuar mbi ide të qarta për mbrojtjen e mjedisit, me moto mjedis i pastër një jetë me gjatë dhe të shëndetshme. Një prej temave më delikate dhe shqetësuese momentalisht jo vetëm në tregun vendas por në botë është gruposja e ushqimeve të skaduar, menaxhimi i dobët i mbetjeve spitalore dhe gruposja e kafshëve të semura, me potencial të lartë për të shkaktuar epidemi edhe pandemi.

Në Republikën Shqiptare mekanizmi që funksionon për trajtimin e këtyre tre temave le shumë vend për diskutim. Grumbullimi i ushqimeve të skaduar dhe gruposja në landfill është një kërcënim që po i bëhet mjedisit dhe individëve çdo ditë. Krahas kësaj mbetjet spitalore dhe kafshet e infektuara përfshijnë infeksione, lëndë të mprehta, kimikate, farmaceutike, toksike, radioaktive, rreziqe anatomike, etj. Dhe ato mund të jenë shumë të rrezikshme, patogjene, infektive dhe ngjitëse, kështu që është shumë e rëndësishme që institucionet e kujdesit shëndetësor të marrin shumë seriozisht menaxhimin e mbetjeve spitalore dhe kafshëve të infektuara apo të ngordhura.

Sipas disa studimeve të kryera nga Bashkimi Europian gruposja e ushqimeve të skaduar është mënyra më e demshme për trajtimin e kësaj kategorie. Me shumë se gjysma e të gjitha mbetjeve trajtohet në këtë mënyrë duke shkaktuar dëm të paripërteritshme në ndotjen mjedisore si dhe shëndetin e popullatës.

Gjithashtu, në shumë vende, mbetjet spitalore ende trajtohen dhe asgjësohen së bashku me mbetjet shtëpiake, duke paraqitur një kërcënim të madh shëndetësor për punëtorët komunalë, publikun dhe mjedisin. Në këtë grupim bëjnë vend dhe Republika jonë, pas një alarmi të ngritur nga banorët e zonave pranë spitaleve qofte publike apo private, u bë me dije se mbetjet spitalore depozitoheshin në koshat e mbetjeve ushqimore.

Pas shumë kerkimesh Shoqëria jonë ka gjetur një zgjidhje efektive në përputhje me synimet tona për të mbrojtur mjedisin, popullatën dhe tregun ekonomik të vendit tonë.

Një makineri asgjësimi që arrin kapacitetin 10 ton dhe asgjëson të gjitha mbetjet spitalore, farmaceutike, medikale, kafshet e ngordhura nga semundje të të gjitha formave dhe ushqimet e skaduar, kjo makineri do të ishte miku më i mirë për mjedisin dhe popullatën.

Prandaj subjekti kërkon të aplikojë për leje mjedisi Tip B për aktivitetin:

MENAXHIMI I MBETJEVE	
ID 5.1/c	Incinerim i mbetjeve duke përfshirë mbetjet e kafshëve në një instalim incinerimi, përveç atij të referuar në pikën 5.1/a.
ID 5.3/b	Asgjësimi i vajrave të përdorur përveç incinerimit (5.1 a) ose lëndfillimit (5.2.a)
ID 5.10/a	Stacion transferimi për mbetje të rrezikshme që nuk përmendet më lart
ID 5.10/b	Stacion transferimi për mbetje jo të rrezikshme që nuk përmendet më lart

Referuar shtojcës 1 të ligjit 52/2020 "PËR DISA NDRYSHIME NË LIGJIN NR.10448, DATË 14.7.2011, "PËR LEJET E MJEDISIT", TË NDRYSHUAR.

2. OBJEKTIVAT E AKTIVITETIT:

- ❖ Objektivi i pare i ketij aktiviteti do te jete te identifikojë ndikimet e mundshme negative mjedisore ketij instalime te cilat jane:
 - Emetimet ne ajer dhe zhurmat;
 - Ndikimi ne flore/faune;
 - Mbetjet e gjeneruara nga aktiviteti i punetoreve;
 - Ndikime social-ekonomike;
 - Ndikim ne cilesine e jetes ne qendrat e banuara;
 - Ndikim ne rritjen e trafikut rrugor;
 - Ndikim ne peizazhin e zones;
- ❖ Objektivi i dyte i ketij aktiviteti eshte gjetja e alternativave qe jane me miqesore me mjedisin.

3. VENDODHJA E AKTIVITETIT

Vendi ne te cilin do te zhvillohet aktiviteti ndodhet ne adresen: **Durrës, Xhafzotaj, Zona Kadastrale Nr. 3852, Nr. Pasurie 26/75.**

Për sipërfaqen në të cilën do të zhvillojë aktivitetin, operatori posëdon çertifikatë pronësie, me të dhënat si më poshtë:

Zyra e Regjistrimit	Durrës
Zona Kadastrale	3852
Numër pasurie	26/75
Sipërfaqe totale:	1500 m²
Adresa e pasurisë	Xhafzotaj, Durres



Koordinatat e vendndodhjes se aktivitetit sipas sistemit Gauss Kruger:

Nr	X	Y
1.	4377656.61	4580616.11

4. PERSHKRIMI I AKTIVITETIT

4.1. PROCESI TEKNOLOGJIK

STACIONI I TRANSFERIMIT TE MBETJEVE JO TE RREZIKSHME

Procedura e pranimit

1. Mbetjet jo te rrezikshme mberrijne ne vendin e depozitimit me ane te mjeteve te transportit te destinuar per kete kategori mbetjesh.
2. Mbetjet vijne per magazinim, regjistrohen ne regjister, ku percaktohet duke iu referuar dokumentave te transferimit per mbetjet e rrezikshme:
 - data e pranimit,
 - lloji i mbetjes qe do magazinohet,
 - kompania qe e dorezon kete mbetje,
3. Per secilin prej kodeve te mbetjeve te magazinuar, mbahet nje kamion ne hyrje, i cili etiketohet, ku etiketa e te cilit permban informacion lidhur me kodin e mbetjes te deklaruar dhe informacion mbi vendin ku do te magazinohet. (cdo vend-depozitim ku magazinohen mbetjet ka nje menyre identifikimi unik)

Mbetjet jo te rrezikshme pasi grumbullohen me mjetet teknologjike, i nenshtrohen procesit te seleksionimit sipas rrymave prioritare te mbetjeve, ku me pas me ane te presave realizohet kompaktesimi i tyre me qellim uljen e volumit te mbetjes.

Mbetjet e presuara dhe ambalazhuara ose dergohen drejt operatoreve te licencuar per riciklimin ose ne rast se jane mbetje te cilat nuk mund te trajtohen, rikuperohen dhe riciklohen, ato drejtohen per ne impiantin e incenerimit dhe behet asgjesimi perfundimtar i tyre.

STACIONI I TRANSFERIMIT TE MBETJEVE TE RREZIKSHME

Koha e depozitimit/ruajtjes

Koha maksimale e projektuar per depozitim/ruajtjen e mbetjeve ne objektin e veprimtarise deri ne momentin e evadimit te tyre do te kryhet brenda nje periudhe kohe maksimale 9 mujore.

Zgjedhja e skemes teknologjike

Eshte mjaft e thjeshte, elastike dhe funksionale. Mbi bazen e teknologjise se zgjedhur eshte percaktuar edhe skema e lidhjes se aparaturave. Duke patur parasysh normat ne projektim, volumi i dobishem i rezervuareve eshte 6% me i vogel se ai gjeometrik i tyre.

Tubat e perdorur ne linjat teknologjike te tubacioneve jane prej celiku te zinkuar, konfrom kerkesave teknike te projektimit per linja te tilla.

Kontruksioni i depozitave te magazinimit

Depozitat e vajrave jane prodhuar ne perputhje me kerkesat e standartit te harmonizuar shqiptar [S SH EN 12285-2](#).

Jane ndertuar me llamarine celiku te markes [EN 10025 S235 KR](#) me orientim horizontal me dalje/hyrje edhe bakaporte per pastrimin e depozites.

Ne fund te depozites eshte parashikuar dalja e drenazhit, e cila lidhet me linjen qendrore te drenazhit, e cila garanton se depozita permbush te gjitha kerkesat per mbrojtjen nga zjarri dhe mbrojtjen e produktit.

Argjinatura e rezervuareve

Eshte percaktuar qe kapaciteti mbajtes i argjinatures te merret i barabarte me gjysmen e volumit total depozitues te dobishem te rezervuareve.

Per kete volum mbajtes, lartesia e argjinatures (e ndertuar me mure betoni te armuar) eshte rreth 1.5m.

Per shkak te magazinimit te vajrave te natyrave te ndryshme, krahas argjinatures se pergjithshme kolektive, realizohet edhe ndarja nepermjet rezervuareve, qe ne rast te rrjedhjeve te njekoheshme te me shume se nje rezervuari, mos te behet perzierja e mbetjeve te vajrave me kode te ndryshme.

Procedura e pranimit

1. Mbetjet e vajrave mberrijne ne vendin e depozitimit ne 2 menyra:
 - Autobot
 - Fuçi
2. Mbetjet e vajit vijne per magazinim, regjistrohen ne regjister, ku percaktohet duke iu referuar dokumentave te transferimit per mbetjet e rrezikshme:
 - data e pranimit,
 - lloji i vajit qe do magazinohet,
 - kompania qe e dorezon kete mbetje vaji,
3. Per secilin prej kodeve te vajit te magazinuar, mbahet nje kamion ne hyrje, i cili etiketohet, ku etiketa e te cilit permban informacion lidhur me kodin e vajit te deklaruar dhe informacion mbi depoziten ku do te magazinohet (cdo depozite magazinimi ka nje menyre identifikimi unik).

Linja teknologjike

Skema e shtrirjes se tubacioneve te linjave teknologjike parashikon realizimin e operacioneve te meposhteme:

- Marrjen e mbetjeve te vajit, qe vijne me autobote/fuci dhe dergimin e tyre ne depozita me tuba 4".
- Marrja e mbetjeve te vajit , me stacion pompimi nga rezervaret cilindrike per ne estakaden e stacionit te pompimit me te njejten linje me ate te ngarkimit me tuba 4".
- Per te evituar perzierjen e mbetjeve te vajrave, jane instaluar saraçineska perpara seciles depozite, para hyrjes ne linjen e ngarkimit/shkarkimit.

ASGJËSIMI I VAJRAVE TË PËRDORUR PERVEÇ INCINERIMIT (5.1 A) OSE LENDFILLIMIT (5.2.A)

- Vaji mbasi ndahet nga uji dhe mbas dekantimit kalon ne nje depo, ku behet ngrohja, dhe qe arrin temperaturaren deri ne 40 grade.
- Kalon ne dy reaktor, duke e ngritur temperaturen deri ne 145 grade Celsius, dhe ne kete temperature, uji nuk egziston me.
- Ne kete temperature I hidhet pluhuri filtrues dhe me pas kalon ne dy filtra.
- Nepermjet presionit te ajrit, del vaji I paster deri ne 80%

INCENERIMI

Pas shume kerkimesh Shoqeria jone ka gjetur nje zgjidhje efikase ne perputhje me synimet tona per te mbrojtur mjedisin, popullaten dhe tregun ekonomik te vendit tone.

Nje makineri asgjesimi qe arrin kapacitetin 10 ton dhe asgjeson te gjitha mbetjet spitalore, farmaceutike, medikale, kafshet e ngordhura nga semundje te te gjitha formave dhe ushqimet e skaduara, kjo makineri do te ishte miku me I mire per mjedisin dhe popullaten.

- **Mbetjet ushqimore**

Te gjitha mbetjet ushqimore te skaduara mund te asgjesohen duke mos lene gjurme ne mjedis. I gjithë ky proces realizohet me ndihmen e ketij inceneratori.

Projekt ideja jone lidhet ngushte me bashkpunimin me te gjithë supermarketet, bulmetoret, dyqanet e posacme per shitjen e mishrave apo te gjithë bizneset qe lidhen ngushte me perdorimin e games se gjere ushqimore te te gjithë kategorive. Pas grumbullimit te kesaj kategorie ushqimore nepermjet mjeteve te posacme automobilistike ato do te depozitohen ne nje magazine ku nje staf I posacem do te kryeje vecimin e tyre nga ambalazhimet plastike, karton, leter, kapsula, qelq apo alumin.

Ushqimet e skaduara grupohen ne dy kategori: te ngurta dhe te lengeshme. Pas vecimit te ushqimeve nga ambalazhet perkatese nis dhe puna e makinerise per perpunimin e tyre. Kjo makineri arrin temperature shume te larta deri ne 450°C, temperature e cila mundeson shkrirjen totale te ushqimeve te lengshme. Ne momentin qe makineria arrin temperature prej 100°C shperbehet permbajtja ujore qe ka secili ushqim I lenget, keto avuj uji thithen nepermjet nje pompe vakumi dhe kalojne ne nje filter pastrimi per te dale sa me te paster ne mjedis si avuj uji. Pjesa tjeter e permbajtjes se ketyre ushqimeve I nenshtrohet nje procesi ne temperatura Akoma e te larta deri ne 450°C per shperberjen totale te cdo molekule perberese.

-Amita

Perberesi	Temperatura ne te cilen shperbehet
Uji	100-120°C
Sheqeri	150°C e ne vazhdim ne varesi te sasise se sheqerit te tretur ne uje
Acidi citirik	100-120°C avullon sebashku me ujin

PERMBLEDHJE JOTEKNIKE

NIPT L92102017I

Acid askorbik	100-120°C avullon sebashku me ujin
Aromatizuesi	100-120°C

-Qumeshti

Perberesit	Temperatura ne te cilen ata shperbehen
Uje	100-120°C
Yndyrne	60°C
Proteina	40- 50°C
Karbohidrate	350°C
Laktoz	300°C
Kolesterol	200°C
Kalcium	150°C

Nderkohe qe ushqimet e ngurta te depozituara ne depozitat e posacme do t'i nenshtrohen te njejt proces asgjesimi ne temperatura te larta duke pasur nje rezultat minimal "hiri".

Padyshim qe Green World ka menduar dhe per depozitimin e mbetjeve nga ambalazhimet dhe ka vendosur te bashkepunoje me kompani te specializuara ne Shqiperi per mbledhjen e lendeve te plastikes , aluminit , letres, qelqit apo metalit duke l dorezuar keto mbetje ne keto kompani te posacme per menaxhimin e ketyre mbetjeve , per te arritur nje rezultat maksimal ne mbrojtjen e mjedisit deri ne perfundim te procesit.

Hiri perfundimtar l shperberjes se ushqimeve te ngurta do te dergohet ne landfille per groposje, duke qen se ka zero ndikim ne mjedis.

• Mbetjet Spitalore dhe Kafshet e semura/ ngordhura

Pas grumbullimit te mbetjeve spitalore , farmaceutike apo medicinale sebashku me kafshet e semura apo te ngordhura ato do te transportohen ne nje ambient te posacem ne kompanine tone dhe menjeher te do depozitohen ne kete makineri me kapacitet 10 ton dhe temperature te pershtatshme per asgjesimin e tyre. Menaxhimi i mire i mbetjeve spitalore apo kafsheve te infektuar nga semundje te ndryshme do te realizohet nga një ekip i perkushtuar dhe l mire trajnuar administrimi i mire, planifikimi i kujdesshem, shoqerimi i shendoshë, fuqizimi i legjislacionit, financimi adekuat i mbështetjes dhe pjesëmarrja e plotë e stafit të trajnuar. Këta hapa përfshijnë vendosjen e kornizave rregullatore, zhvillimin e planeve kombëtare dhe demonstrimin e qasjeve inovative.

Duke qenë se mbetjet përbëjnë rrezik për shëndetin dhe mirëqenien e mjedisit, menaxhimi l duhur është thelbësor për të ruajtur higjienën, estetikën, pastërtinë dhe kontrollin e ndotjes së mjedisit. Ky eshte dhe synimi jone per nje bote me te paster dhe nje jete te shendetshme.

Green World eshte ne perputhje me te gjitha kushtet e nevojshme per realizimin e ketij projekti pasi ka ne zoterim nje siperfaqe te bollshme per kryerjen e cdo aktiviteti qe bie ndesh me ndotjen e mjedisit .

4.2. MENAXHIMI I INSTALIMIT

ORGANOGRAMA

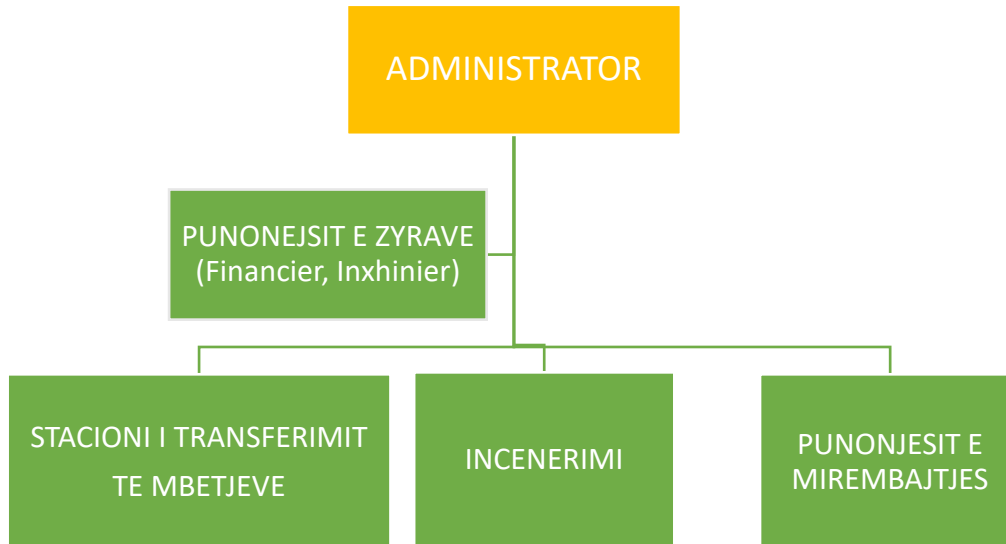


Tabela e meposhteme jep informacion mbi kushtet e punes.

KUSHTET E PUNËS					
Numri total i punonjësve	27 Punonjës				
Shpërndarja e punonjësve	ZYRA	PRODHIMI	MIRËMBAJTJA	MAGAZINIMI	TË TJERA
	4	-	4	4	15
Turnet dhe aktivitetet	Zyrat / administrata 8⁰⁰-16⁰⁰		Instalimet 08⁰⁰-16⁰⁰ Turni i pare		
Orët e punës	Zyrat / administrata 8orë/ditë=2496 orë/Vit		Instalimet 8 orë/ditë = 2496 orë/Vit		
Numri i ditëve të punës në vit	312 Ditë/Vit				
Numri i orëve në vit	2496 orë/vit				
Variacionet sezonale	Aktiviteti nuk preket nga variacionet sezonale				
Turnet dhe numri i punëtorëve për turn	Gjatë variacioneve sezonale		Pjesa tjetër e vitit		
	Nuk preken nga variacionet sezonale		8⁰⁰-16⁰⁰ Turni i parë		
Periudhat gjatë të cilave kompania mbyllet	Pushimet		Dita e dielë është pushim. Gjithashtu sipas kodit të punës, punëmarrësve u takojnë 24 ditë pune pushimit në vit.		

4.3. LËNDËT E PARA DHE NDIHMËSE

Lloji I aktivitetit qe do te ushtrohet ndryshon nga procesi I mirefillte I prodhimit.

Nuk mund te flitet per lende te para, pasi nuk ka prodhim produktesh por aktiviteti qe kryhet eshte menaxhimi I mbetjeve.

Lende ndihmese qe do te perdoren jane:

Uji do te merret nga rrjeti, dhe do te perdoret vetem per sherbimet higjeno sanitare.

Energjia elektrike qe do te perdoret per ndricimin e jashtem dhe te brendshem te objektit, gjithashtu edhe per vendosjen ne pune të gjithë makinerive dhe pasijeve.

Energjia elektrike do te merret nga rrjeti i zones ne baze te kontrates qe operatori ka lidhur me OSHE.

5. IDENTIFIKIMI DHE VLERESIMI I NDIKIMEVE NE MJEDIS

Mjedisi eshte gjithmone i prekur nga veprimtarite e ndryshme qe ushtrohen ne te, por ndikimi mund te jete i ndryshem, kjo eshte e lidhur ngushte me vete llojin e veprimtarise, e cila mund te kete impakt te drejtperdrejte, te terthorte, te rendesishem apo mesatar i pranueshem.

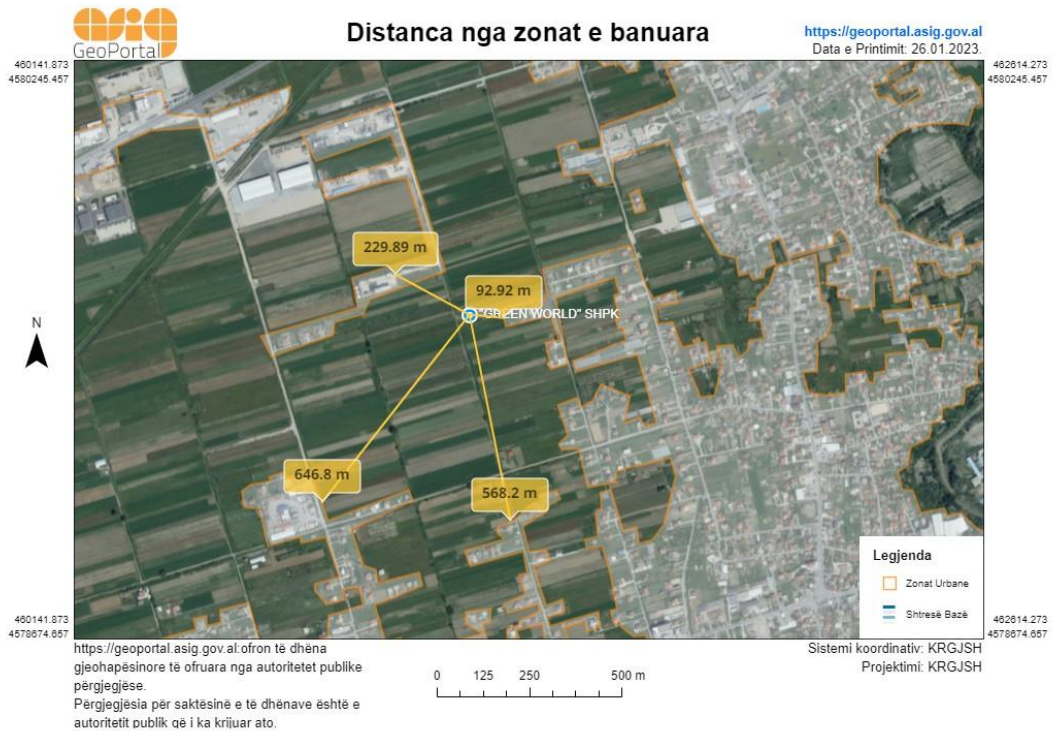
Nga zhvillimi I aktivitetit pritet qe te kete shkarkime minimale ne mjedis, duke iu referuar edhe natyres se tij. Disa nga ndikimet e mundshme te ketij aktiviteti jane si me poshte vijon:

RREZATIMI JONIZUES
Nga zhvillimi i aktivitetit nuk kemi rrezatime jonizuese.
VIBRACIONET
Funksionimi i aktivitetit nuk shoqerohet me vibracione.
NDIKIMET NE KLIME
Gjate zhvillimit te aktivitetit nuk priten ndryshime te dukshme klimaterike, si ne drejtim te permiresimit ashtu edhe ne ate te perkeqesimit te saj. Nuk do kete ndryshime ne temperature, ne drejtim te eres, ne sasine e reshjeve. Pra kryerja e ketij aktiviteti nuk ndikon aspak ne kushtet klimaterike te kesaj zone.
NDIKIMET NE AJER
Referuar natyres se aktivitetit mund te kemi ndikime minimale ne ajer. Çlirime minimale ne ajer, cilesojme vetem gazet dhe pluhurat ne momentin e levizjes se mjeteve te cilet sjellin mbetjet ne subjekt. Gjithashtu mund te clirohen gaze dhe aroma ne ambjentet ku ruhen mbetjet. Per te minimizuar emetimin e gazeve dhe aromave, subjekti do t'i ruaje mbetjet duke plotesuar cdo kusht te vendosur.

PERMBLEDHJE JOTEKNIKE
NIPT L921020171

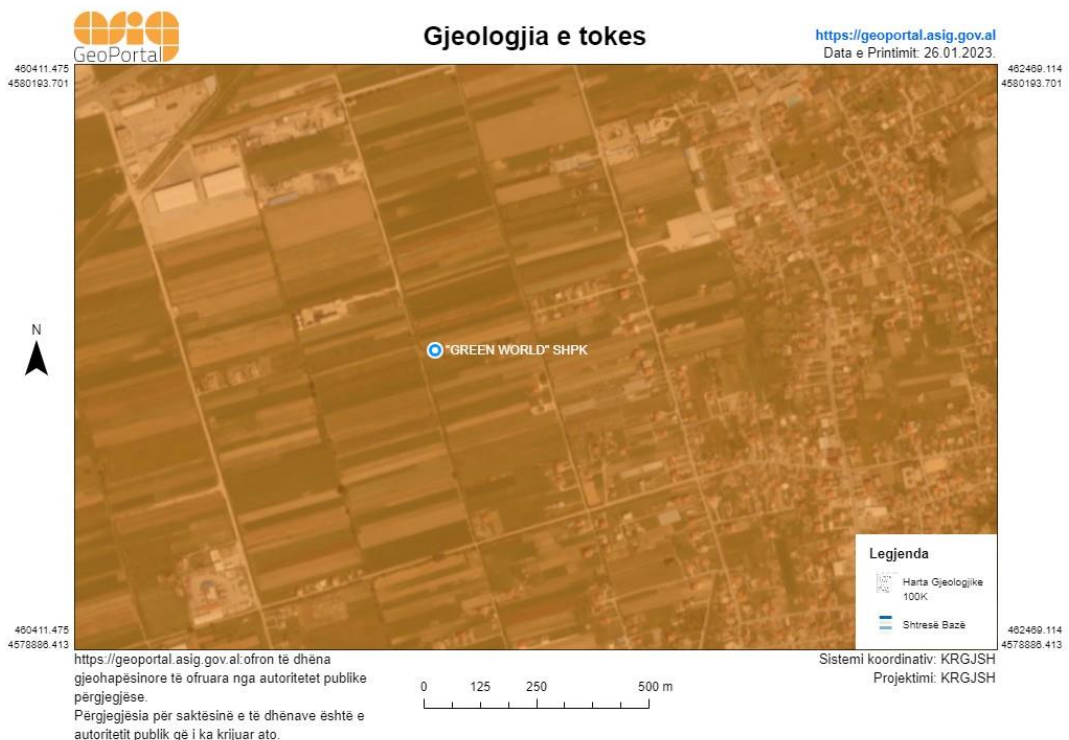
NDIKIMET NE POPULLESI

Zhvillimi I aktivitetit nuk do te shoqerohet me ndikime negative ne popullesi. Kjo per faktin se aktiviteti do te zhvillohet larg zonave te banuara.



NDIKIMET NE TOKE

Aktiviteti do te ushtrohet ne nje siperfaqe te shtruar me beton, pra gjasat qe toka te kontaminohet jane te uleta. Ne rast rrjedhje te substancave te ndryshme do te pastrohet menjehere siperfaqja e kontaminuar.



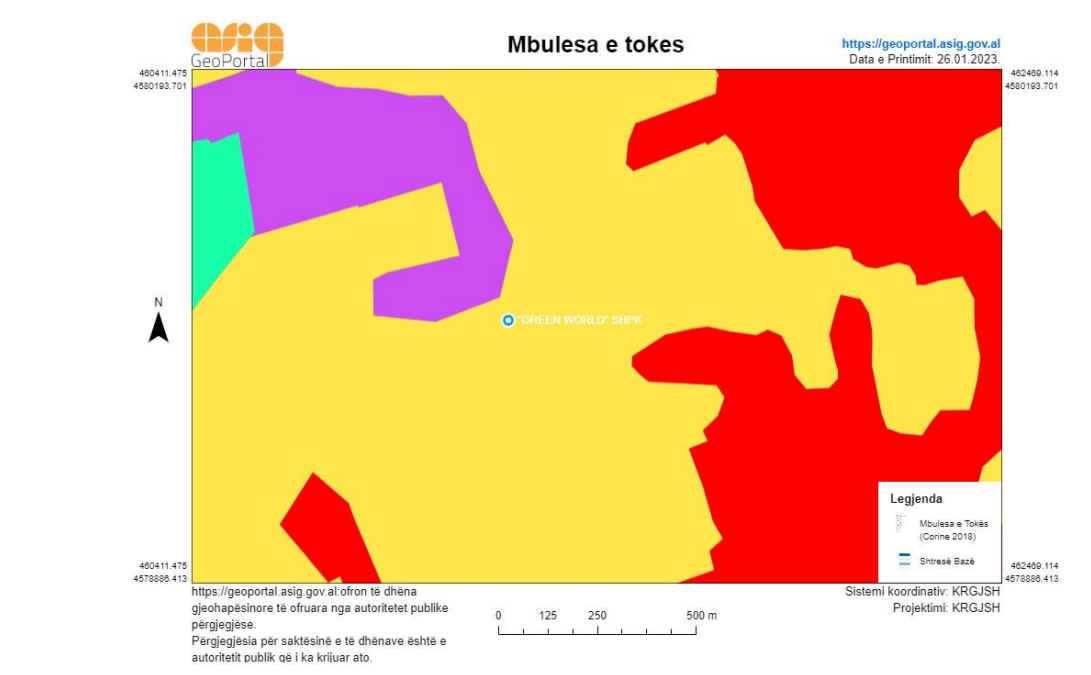
NDIKIME NË UJË

Aktiviteti përfshihet në basenin e Semanit. Ka një largësi rreth 1.31km nga trupi ujqor më i afërt qe është Lumi Erzen. Ujrat e gjeneruar nga ky aktivitet do të jenë ujqrat sanitare, të cilat do të shkarkohen në rrjetin e kanalizimeve të zonës dhe që nuk përmbajnë komponentë ndotës që mund të ndikojnë negativisht në mjedisin ujqor pritës.



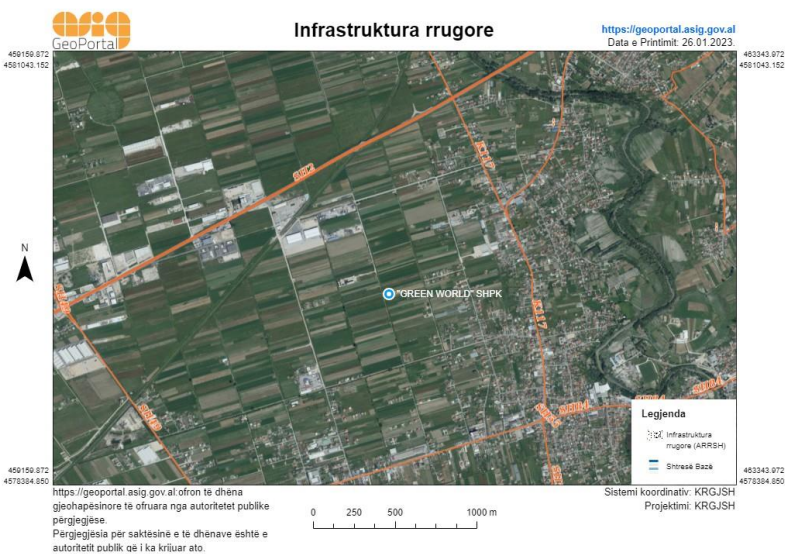
NDIKIMET NE FLOREN DHE FAUNEN

Zona në të cilën ushtrohet aktiviteti është një zonë e cila ka një bimesi të zhveshur. Siperfaqja është e shtruar me beton. Gjithsesi Operatori do të shtojë siperfaqet e gjelberta rreth godines së subjektit për një pamje vizuale më të kënaqshme për syrin dhe për të mirat në pikepamjen mjedisore.



NDIKIMET E AKTIVITETIT TE ZHVILLIMIT NE RRUGET LOKALE DHE TRANSPORTIN

Infrastruktura ne te gjithe perimetrin e aktivitetit eshte e shtruar gjithashtu edhe rruga kryesore qe kalon prane aktivitetit. Nuk pritet qe te kete ndikime negative apo ndryshime te infrastruktures.

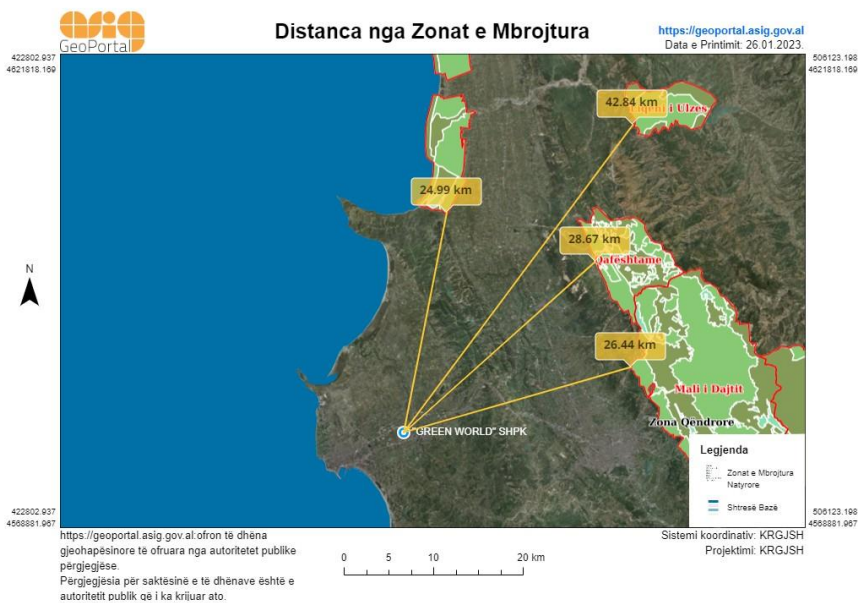


NDIKIMET NGA ZHURMAT

Zona ne te cilen zhvillohet aktiviteti ben pjese ne zone te pershtatshme per zhvillimin e aktivitetit. Aktiviteti nuk shoqerohet me gjenerime te larta te zhurmave. Nga funksionimi I aktivitetit nuk pritet te kete rritje te nivelit te zhurmave, aq me teper ndikime negative ne kete prizem.

NDIKIMET E AKTIVITETIT TE ZHVILLIMIT MBI NDERTIMET, TRASHEGIMINE ARKITEKTONIKE HISTORIKE DHE ZONAT E MBROJTURA

Aktiviteti që ushtron shoqeria zbatohet në një zonë në sipërfaqen e së ciles dhe në nëntokën e saj nuk ka ndertime lidhur me trashëgimine arkitektonike dhe historike, tiparet arkeologjike, si dhe mbi vepra te tjera njerezore. Gjithashtu aktiviteti do te zhvillohet nje nje distance te konsiderueshme nga zonat e Mbrojtura. Kjo tregon që zona është zonë e lirë për të realizuar kete aktivitet.



MBETJE**MBETJE TE NGURTA URBANE**

Tipologjia e mbetjeve qe mund te gjenerohen eshte **Mbetje te ngurta urbane**, te cilat do te gjenerohen nga aktiviteti I punonjesve. Mbetje te tilla si leter dhe karton, qelq etj.

Per menaxhimin e tyre, subjekti ka vendosur kosha me ngjyra ne ambientet e instalimit, me qellim diferencimin e tyre qe ne gjeneze. Kontinieret (koshat) do te jene gjithashtu edhe te mbyllur, per te evituar perhapjen e aromave te pakendeshme sidomos ne kohe me temperature te larte dhe ne kontakt me lageshtiren.

Ne fund te cdo dite pune, mbetjet e ngurta urbane subjekti do t'i depozitoje ne vendin e percaktuar per to nga Njesia Vendore.

MBETJE NGA PROCESI I PUNES – Mbetje te gjeneruara nga subjekti nga procesi I punes nuk do te kete. Duke qene nje subjekt qe do te pajiset me leje mjedisi per aktivitetin e menaxhimit te mbetjeve, theksojme se ai eshte nje e mire publike qe do te ndihmoje ne miremenaxhim dhe rikuperimin e tyre.

NDIKIMI SOCIAL-EKONOMIK

Zhvillimi I aktivitetit ka sjelle dhe do vazhdoje te sjelle nje rritje nga ana ekonomike e zones, kjo per dy arsye si tatimpagues I Njesise se Qeverisjes Vendore dhe si nje biznes qe ka punesuar dhe do vazhdoje te punesoje individe te zones.

6. MASAT ZBUTESE DHE PARANDALUESE TE NDIKIMEVE NE MJEDIS**REKOMANDIMET****TOKA**

- Kryerja e aktivitetit brenda koordinatave te percaktuara
- Zbatimi i kushteve teknike dhe standarteve
- Mirembajtja dhe gjelberimi i siperfaqes

BIODIVERSITETI

- Mirëmbajtja e kurorës së pemëve dhe bimësisë së mjedisit në përdorim nga shoqëria sic eshte e parashikuar ne legjislacionin per instalime te tilla.
- Mbjellja e fidaneve te rinj, pergjate rruges qe ben te mundur hyrjen per ne object dhe ne te gjithe perimetrin e tij.

CILESIA E AJRIT

- Mbajtja fikur e automjeteve ne monentin qe mberrijne ne subjekt
- Ruajtja e mbetjeve sipas kritereve duke bere te mundur eliminimin e emetimeve ne ajer te aromave apo gazeve nga ruajtja e tyre.

MBETJET

- Vendosja e kontenierëve në brendësi dhe jashtë objektit, diferencimi i mbetjeve sipas fraksioneve të gjeneruara dhe transportimi periodik i tyre në vendepozitimim më të afërt të caktuar nga njësia vendore.

ZHURMAT

- Operimi brenda orareve të caktuara, nga rregullorja e punës.
- Përdorimi i mjeteve të punës dhe të transportit gjat orareve të përshtatshme.

TRAFIKU RRUGOR

- Lëvizshmeria do të studiohet të kryhet në oraret ku shmanget piku i trafikut.
- Mjetet e transportit do të levizin brenda normave të lejuara të shpejtesise, referuar Kodit Shqiptar Rrugor.

7. MONITORIMI

Qëllimi i monitorimit mjedisor është që të sigurojë të dhëna nëpërmjet të cilave të vlerësohet nëse zhvillimi i veprimtarisë është në përputhje me ligjet dhe standardet mjedisore që lidhen me të, për të vlerësuar shkallën e ndikimit (nëse ka), si dhe për të vlerësuar performancën mjedisore të menaxhimit të saj në kuadër të përmirësimit të vazhdueshëm.

Plani i monitorimit të ndikimit në mjedis

Operatori do të kryejë monitorim çdo 6 muaj për parametrat mjedisore nga Laboratore të Akredituar dhe do t'i raportojë ato pranë Agjensisë Kombëtare të Mjedisit. Gjithashtu operatori do të mbajë edhe kopjet në subjekt dhe do t'ia vendosë në dispozicion inspektimeve që mund të ketë.

Nr.	Elementi i monitorimit	Frekuenca	KUSH?
1.	Monitorim i cilesise se ajrit	Cdo 6 muaj	L.Akredituar
2.	Monitorim i zhurmave	Cdo 6 muaj	L.Akredituar
3.	Sasia e mbetjeve të gjeneruara	Ne varesi të punes	Operatori
4.	Sasia e mbetjeve të transferuara	Ne varesi të punes	Operatori
5.	Monitorim i gjendjes teknike të pajisjeve operuese	Cdo 1 vit	Operatori/ teknike të posatshem

