

Tituli i instalimit ID 7.7, pika d. Trajtimi dhe përpunimi i materialeve të nevojshme për prodhimin e produkteve ushqimore nga lëndët e para vegjetale.

Subjekti : Dupi-Frut

Nipt: L52603801R

Adresa: Tirane, KAVAJE, Lagjja nr 5, rr."Kosova", z.kadastrale nr 8552, nr.pasurie 18/290

Tabela permbledhese

1. Hyrje
2. Procesi teknologjik
3. Lendet e para dhe ato ndihmese
4. Shkarkimet nga ky instalim
5. Teknikat e propozuara per parandalimin e shkarkimeve
6. Vleresimi i ndikimeve negative ne mjedis
7. Masat zbutese te ndikimeve
8. Mbrojtja nga aksidentet ne pune

Hyrje

Prodhuesja më e madhe e hudhrave në Evropë është Spanja, ndërsa Kina furnizon afro 80% të botës me hudhra. Shqipëria nuk prodhon më hudhra si në kohët e shkuara. Shqipëria importon hudhra kryesisht nga Kina dhe Spanja. Kongresi i Parë Botëror i Hudhrës, që u mbajt në Uashington DC, gusht 1990, e përcaktoi si bimën më dobipuruese për njeriun. Përmban më se 200 përbërje kimike, shumica me veti shëruese ndaj sëmundjeve dhe infeksioneve të ndryshme. Hudhra është vrasëse për 23 lloje bakteresh duke përfshirë salmonelën e stafilokokun.

“Dupi-Frut” shpk sjell fabrikën e përpunimit të hudhrës, ku bëjnë edhe procesin e ambalazhimit. “Hudhrat pastrohen, lahen, kontrollohen, paketohen dhe amabalazhohen në qese plastike ku i thithim ajrin. Është pak a shumë si kikirikët. Bëhen me thelpinj, gati për t’i ngrenë. Pastaj, cilësinë e dobët fare, ne e grijmë dhe e copëtojmë edhe e vemë në -20 gradë që të jetë e konservuar. Tregu e preferon edhe në këtë formë. Dhe ne mundohemi t’iu përgjigjemi sa më mirë kërkesave të tyre”,

➤ Përshkrimi i aktivitetit

1. Procesi i përpunimit të hudhrës fillon me shkermoqjen e kokrës në thelbinj dhe kalibrimin e tyre me makinë sipas fotos bashkëngjitur. Kapaciteti i kësaj makinerie është 300-500 kg/ore
2. Procesi vazhdon me heqjen e levozhgave të hudhrës nepermjet makinerive që perbejne linjen e qerimit, sipas fotos bashkëngjitur. Kapaciteti i kësaj makinerie është 200 kg/ore
3. Procesi vazhdon me larjen e thelbinjeve të hudhrës nepermjet makinerive që perbejne linjen e larjes, sipas fotos bashkëngjitur. Kapaciteti i kësaj makinerie është 200-500 kg/ore
4. Procesi vazhdon me dezinfektimin e thelbinjeve të lare të hudhrës nepermjet makinerive që perbejne linjen e dezinfektimit, sipas fotos bashkëngjitur. Kapaciteti i kësaj makinerie është 200-500 kg/ore
5. Procesi vazhdon me tharjen e thelbinjeve të hudhrës nepermjet makinerive që perbejne linjen e thrjes me ajer, sipas fotos bashkëngjitur. Kapaciteti i kësaj makinerie është 200-400 kg/ore

6. Procesi vazhdon me seleksionimin e thelbinjeve te hudhres nepermjet makinerive qe perbejne linjen e seleksionimit dhe manualisht me punetore, sipas fotos bashkengjitur. Kapaciteti i ketij procesi eshte 200-500 kg/ore.
 7. Procesi vazhdon me peshimin hudhres nepermjet makinerive qe perbejne linjen e peshimit, sipas fotos bashkengjitur. Kapaciteti i kesaj makinerie eshte 200-400 kg/ore
 8. Procesi vazhdon me ambalazhimin e thelbinjeve te hudhres nepermjet makinerive qe perbejne linjen e ambalazhimit ne qese vakumi dhe atmosfere te modifikuar, sipas fotos bashkengjitur. Kapaciteti i kesaj makinerie eshte 200-400 kg/ore
 9. Sipas kerkeses procesi vazhdon me grirjen e thelbinjeve te hudhres nepermjet makinerive qe perbejne linjen e grirjes, sipas fotos bashkengjitur. Kapaciteti i kesaj makinerie eshte 200-500 kg/ore
 10. Procesi mbyllet me kalimin e cdo produkti te perpunuar ne metal detector ku behet kontrolli perfundimtar i mbetjeve dhe cilesise perpara magazinimit ne dhoma frigoriferike.
- Administratori i subjektit ka marre te gjitha masat qe cikli i prodhimit te jete teresisht i mbyllur dhe ne kontakte tepër minimale me elementët e mjedisit pra eshte e mirepershtatur me mjedisin. Zhurmat e krijuara nga procesi i punës do te jene teper minimale dhe te padepertueshme jashte ambienteve te subjektit. Artikujt ushqimore do te mbahen ne temperature te caktuar, ku cikli i ruajtes se produkteve eshte teresisht i mbyllur.

Furnizimi me ujë dhe energji elektrike është i siguruar nga UKT dhe OSHEE me ane te kontratave te rregullta. Shkarkimi i ererave behet nëpërmjet kanaleve aspiruese, te montuar komformë parametrave dhe rregullave te caktuar. Teknologjia e instaluar për veprimtarinë e mësipërme është në parametra optimalë dhe nuk ka asnjë lloj mbetje. Ndonjë mbetje e ngurte si: letra, kartona, qese, qe do te dalin gjate procesit te punes hidhen ne kosha te caktuar brenda aktivitetit ku me pas derdhen ne venddepozitimin e caktura nga Bashkia.

Si nje aktivitet me veprimtari per: **“Trajtimi dhe përpunimi i materialeve te nevojshme per prodhimin e produkteve ushqimore nga lëndët e para vegjetale”**., ky subjekt eshte i pajisur me sistem aspirimi te brendshem dhe te jashtem per reduktimin e gazeve, ererave dhe aromave te ciluara nga produktet dhe per kalimin e tyre ne kete sistem perpara shkarkimit ne mjedis me qellim minimizimin e ndotjes se ajrit.

➤ Teknologjia e perdorur



- Makineria qe ben qerimin e thelbinjeve te hudhres lart dhe makineria e shkermoqjes se kokrrave dhe kalibrimit te thelbinjeve poshte.



- Makineri ku behet larja dhe dezinfektimi i hudhres se qeruar



- Makineria ku behet tharja e thelbinjeve te hudhres lart dhe makineria e paketimit me vakum dhe ne atmosphere te modifikuar poshte.



➤ Ky është një aktivitet pa ndikime negative në mjedis për arsye se:

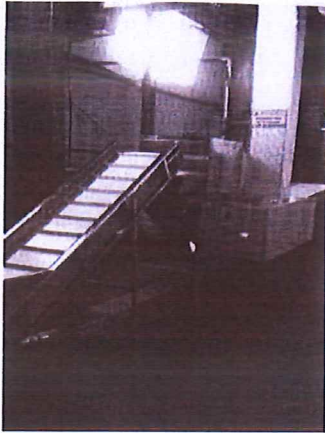
- Cikli i prodhimit është teresisht i mbyllur dhe në kontakte tepër minimale me elementët e mjedisit, pra është e mirepershtatur me mjedisin.
- Nuk ka shkarkime ndotese në ujërat sipërfaqësore apo nëntokësore, shkarkime të lendeve të demshme në kanalizime apo gjenerim të lendeve me natyrë ndotese në tokë.
- Mbetjet e gjeneruara gjatë proceseve të punës apo nga konsumi nuk konsiderohen mbetje të rrezikshme, nuk kërkojnë trajtim apo asgjësim të specializuar dhe në ambientet e brendshme të aktivitetit hidhen në kosha për tu depozituar pastaj në vendet e caktuara për to nga Bashkia.
- Ambientet e brendshme të aktivitetit mbahen pastër nga punonjësit që janë të punësuar aty.
- Procesi i përgatitjes dhe përkjes së produkteve që tregtohen është i pershtatur me të gjitha kushtet higjieno-sanitare.

Foto te aktivitetit



- Pastrimi dhe dezinfektimit te makinerive ne Fabrikën Agro - ushqimore "DUPI-FRUT" shpk

1. Pastrimi i makniserise se heqjes se levozhgave te hudhres:



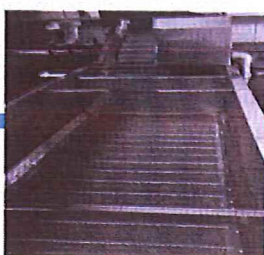
Pikat e Nderhyrjes ne makineri	Frekuenca kohore pastrimit	Metoda
Transportuesi me shnek	Pastrim+Dezinfe ktim	Manuale
Transportuesi me zinxhlre	pastrim	Manuale
Pjesa e brendeshme e makinerise	pastrim	Manuale
Pjesa e jashteme e makinerise	pastrim	Manuale +presion ajri
Palsja e mbajtjes se levoreve te hudhres	pastrim	Manuale +presion ajri
Transportuesi shirit	Pastrim+Dezinfe ktim	Manuale
Fliltrat e afrit	pastrim	Manuale

2. Skeda e pastrimit te makniserise se larjes së hudhrave me H2O:



Pikat e Nderhyrjes ne makineri	Frekuenca kohore pastrimit	Metoda
Transportuesi me zinxhire	Pastrim	Manuale
Pjesa e jashteme e vasketes	Pastrim	Manuale
Pjesa e brendeshme e vaskes	Pastrim	Manuale

3. Pastrimi i makinerise se larjes dhe dezinfektimit te hudhrave



Pikat e Nderhyrjes ne makineri	Frekuenca kohore pastrimit	Metoda
Transportuesi me zinxhire	Pastrim	Manuale
Pjesa e jashteme e makinerise	Pastrim	Manuale
Pjesa e brendeshme e makinerise	Pastrim	Manuale

4. Pastrimi dhe dezinfektimi i makinerise se tharjes se Hudhrave



Pikat e Nderhyrjes ne makineri	Frekuenca kohore pastrimit	Metoda
Transportuesi me zinxhire	Pastrim	Manuale
Ventilatoret e tharjes	Pastrlm+Dezinfektim	Manuale
Paisjet e nxjerrjes se ajrit	Pastrlm+Dezinfektim	Manuale
Pjesa e brendeshme e makinerise	Pastrim	Manuale
Pjesa e jashteme e makinerise	Pastrim	Manuale

5. Pastrimi dhe dezinfektimi i transportuesit shirit te hudhrave:



Pikat e Nderhyrjes ne makineri	Frekuenca kohore pastrimit	Metoda
Shiriti i ransportuesit	Pastrlm+Dezinfektim	Manuale
Pjesa metalike e siperme	Pastrim	Manuale
Pjesa metalike e poshteme	Pastrim	Manuale

6. Pastrimi dhe dezinfektimi ti Makinerise se peshimit te Hudhrave:

Pikat e Nderhyrjes ne makineri	Frekuenca kohore pastrimit	Metoda
--------------------------------	----------------------------	--------



7. Pastrimi dhe dezinfektimi i makinerise se Vakumit

Transportuesi me shnek	Pastrim+Dezinfektimi	Manuale
Pajisja e pritjes se hudhrave	Pastrim+Dezinfektimi	Manuale
Pajisja metalike e mbushjes qeseve me hudhra	Pastrim+Dezinfektimi	Manuale
Pajisja e pjeses prej xhami	Pastrim	Manuale
Pjesa e jashteme e paketes se komandestach	Pastrim	Manuale
Pjeset metalike te jashteme	Pastrim	Manuale
Pjeset metalike te brendeshme	Pastrim	Manuale



8. Pastrimi dhe dezinfektimi i makinerise se grirjes

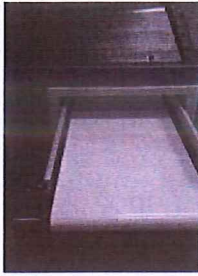
Pikat e Nderhyrjes ne makineri	Frekuenca kohore pastrimit	Metoda
Siperfaqe e jashteme e makinerise se vakumit	Pastrim	Manuale
Pajisjet e ngjitjes se qeses	Pastrim+Dezinfektimi	Manuale
Siperfaqe e brendeshme e kapakut te makinerise vakumit	Pastrim	Manuale



9. Pastrimi dhe dezinfektimi i makinerise se sinjalizimit te lendeve te ngurta dhe metalike.

Pikat e Nderhyrjes ne makineri	Frekuenca kohore pastrimit	Metoda
Sip. ku futet produkti per tu grire	Pastrim	Manuale
Sip. e dsljes se produktit te grire	Pastrim	Manuale
Thikat e grirjes se produktit	Pastrim+Dezinfektimi	Manuale
Pajisjet metalike te makinerise	Pastrim	Manuale

PERMBLEDHJE JOTEKNIKE



Pikat e Nderhyrjes ne makineri	Frekuenca kohore pastrimit	Metoda
Transporti shirit	Pastrim+Dezinfektim	Manuale
Sip.e jashteme metalike e makinerise	Pastrim	Manuale
Paisje e jashteme e paketes se komandimit te makinerise	Pastrim	Manuale
Pjeset e poshteme te makinerise	Pastrim	Manuale

Vendodhja e Dupi-Frut eshte si me poshte:



Koordinatat		
Sistemet koordinative	Easting	Northing
ETRS89	19° 33' 57.3079"	41° 9' 59.0429"
UTM Zone 34N	379693.71	4558220.57
Albanian 1986 / Gauss-Kruger Zone 4	4379776.13	4560175.68
KRGJSH 2010 / ETRS89 Transverse Mercator	463570.46	4559143.86

OK



Identifikimi i ndikimeve pozitive te projektit

Nder aspektet positive qe sjell veprimtaria e ketij aktiviteti permenden:

- Punesimin e punonjesve nga qytetaret e zones ku ushtrohet aktiviteti
- **Ofrimi i sherbimeve te synuara, konkurruese dhe me cilesi.**
- Nisur nga funksioni kryesor i kesaj zone sic eshte ajo e sherbimit, kemi nje tendence ne rritje te nivelit te sherbimeve .

Kerkesa shendetesore dhe mjedisore gjate fazes ushtruese te veprimtarise.

Per parandalimin e ndikimeve negative ne shendet e ne mjedis qe mund te lindin gjate ushtrimit te aktivitetit nga subjekti **"DUPI-FRUT"shpk** do te merret parasysh dhe te respektohen rigorozisht kerkesat e Rregullores Nr.1, date 15.03.2006 "Per parandalimin e ndikimeve negative ne shendet dhe mjedis", ku investitori merr masat kryesore sic jane:

- Subjekti do te zbatoje kerkesat e lejes mjedisore si dhe normat e standartet qe kane te bejne me mbrojtjen e mjedisit dhe shendetit nga ndikimet negative te veprimtarise.
- Subjekti do te siguroje zbatimin e masave qe parandalojne ndotjen e mjedisit dhe shkarkimet mbi normen e lejuar per zhurmat, ajrin, per ujin dhe per token, pakesimin dhe riperdorimin e mbetjeve qe gjeneron veprimtaria, kthimin e vendit ne kushte te kenaqshme mjedisore pas perfundimit te veprimtarise si dhe respektimin e kerkesave dhe te kushteve te Lejes Mjedisore te Tipit C, me te cilen kerkon te pajisjet.

- Do të mundesoje pakesimin e mbetjeve të gjeneruara nga veprimtaria që ushtron duke respektuar dhe plotësuar me rigorozi kushtet e lejes Mjedisore.
- Për të mbrojtur nga zjarri i mundshëm që mund të bëjë në subjekt do të vendosen pajisje për shuarjen e zjarrit, një zjarrefikese e vogël dhe në vend të përshtatshëm në ambientet e brendshme të aktivitetit.
- Për uljen e niveleve të zhurmave: Duke respektuar nivelin e lejuar të zhurmës, të përcaktuar në *Udhëzimin e përbashkët të Ministrisë së Mjedisit dhe Ministrisë së Shëndetësisë nr.8, datë 27.11.2007 "Për nivelet kufi të zhurmave në mjedis të caktuar"*

Në kuadër të **Mbrojtjes së Mjedisit dhe Parametrave mjedisore**, subjekti ka bërë të mundur marrjen e disa masave me karakter parandalues të ndikimeve negative që ky aktivitet mund të shkaktojë si dhe masa për përmirësimin e funksionimit të tij, si më poshtë:

1. Menaxhimi i mbetjeve

- Mbetjet që grumbullohen nga ushtrimi i kësaj veprimtarie vijnë nga proceset e punës të tilla si kartona, qese plastike apo mbetje ushqimesh të panevojshme. Këto mbetje konsiderohen të parrezikshme dhe nuk kërkojnë trajtim të specializuar për asgjësimin e tyre. Ato hidhen në kosha në brendësi të ambienteve të posaçme dhe me pas në vendet e paracaktuara për to nga Bashkia.

2. Mbrojtja nga zhurmat

- Zhurmat në mjediset e brendshme shkaktohen nga aktiviteti i makinerive, por gjithsesi janë konform parametrave, normave e vlerave të përcaktuara për to nga kuadri ligjor dhe nuk do të tejkalojnë asnjëherë vlerat në mbremje **50 dB(A)** dhe ditën **55dB(A)**.
- Niveli i zhurmave nuk është shqetësues për punonjësit e punësuar në këto aktivitet dhe për subjektet apo aktivitetet e tjera të ndodhura përreth.

3. Masat kryesore të sigurimit teknik

- Pastrimi periodik i ambientit të brendshëm dhe të jashtëm të aktivitetit.
- Respektimi i orareve të punës dhe sigurimi i ambienteve të punës

- Punonjeset janë të njohura me proceset e punës që kryejnë. Para fillimit të punës punonjeset do të veshin uniformat e punës për të parandaluar ndotjen që mund të shkaktohet gjatë saj.

4. Masat për përmirësimin e funksionimit të aktivitetit

- Kontrolli i erërave, tymrave apo gazeve të demshëm që clirohen gjatë aktivitetit bëhet nëpërmjet kanaleve aspiruese, të montuar komformë parametrave dhe rregullave të caktuar.
- Nga ana e Administratorit të subjektit, Z. **Altin Dupi** tregohet kujdes për punësimin e punonjesve që kryejnë proceset e punës në këto aktivitete. Zgjidhen njëzëri që kanë mbushur moshën për punë, që janë të perkushtuar dhe të sjellshëm me klientin; pasi ky është çelësi kyç në zhvillimin e mëtejshëm të këtij biznesi.
- Ambjentet e brendshme mbahen të pastra duke u lare të pakten një herë në ditë.
- Në këto aktivitete proceset e punës zhvillohen duke përdorur pajisjet e duhura për kryerjen në mënyrë sa më efektive të tyre duke garantuar kështu shpejtësi dhe cilësi për konsumatorin.
- Duhet patur kujdes nga punonjeset për fikjen e pajisjeve që punojnë me energji elektrike në ato raste kur nuk është e nevojshme, e mënyrë që të shmangët ndonjë aksident i mundshëm me pasoja negative për aktivitetin, punonjeset e punësuarat në të ose aktivitetet e tjera përreth.

Shkarkimet nga ky instalim

- Shkarkime në ajër, nuk ka sepse kaldajat janë të paisura me sensor dhe të programuara sipas vlerave të lejuara. Për venien në punë të paisjeve përdoret energji elektrike e cila nuk shkakton ndotje në mjedis. Gjithashtu në këto aktivitete nuk konstatohen aroma të pakëndshme jashtë normave të lejuara.
- Shkarkimet në ujëra të ndotur, do të jenë vetëm ujërat që do të dalin nga nyja sanitare, pasi ky është një aktivitet që prodhon produkte ushqimore dhe nuk përdor elemente të rrezikshëm për mjedisin apo jetën e punonjesve.
- Mbetjet e ngurta, në këto aktivitete gjenerohen mbetje si: plastike, qelq, leter, dru, hira etj. Mbetjet organike depozitohen në vendepozitimet e përcaktuara për të nga Pushteti Vendor dhe për mbetjet e ricikluesë subjekti disponon kontratë me subjekte të licensuara.
- Energjia elektrike, energjia elektrike sigurohet nga rrjeti i shpërndarjes së zonës kapaciteti i konsumit mund të shkojë deri në 7000 kW, kjo sasi energjie elektrike përfitohet nga OSSHEE komformë një kontratë dypalëshe.

- Zhuramt dhe vibrimet, ne kete aktivitet gjenerohet zhurme nga proceset e punes por ne nivele te moderuara, procesi nuk ka te bej me vibrime por me nje proces te thjesht mekanik dhe termik.

Vleresimi i ndikimeve negative ne mjedis

Mbetjet e ngurta, mbetjet qe do te krijohen nga stafi do te mbiledhen ne vende te caktuara nga shoqeria ne ambientet e aktivitetit pastaj ne fund te dites se punes do te depozitohen ne vendet e caktuara per to nga Pushteti vendor. Persa i perket mbetjeve nga aktiviteti ato do te jene mbetje nga skarciteti i bidonave te cilat do te dergohen per riciklim ne subjekte te licensuara.

Ndikime potenciale nga magazinimi dhe dorezimi i ambllazhit, produkt i gatshem do te lehtesohen nepermjet perdorimit te praktikave me te mira menaxhuese, te cilat jane praktikat qe njesite publike dhe private adaptojne per parandalimin e ndotjes ne operimet e tyre. Monitorimet dhe kushtet e transportit sipas te cilave subjekti do te prodhoje dhe trasportoje produktin e gatshem mund te beje dergesa duhet te jene pjese e procedurave te subjektit dhe te implementohen nepermjet kontrates dergues.

Ndikimet ne popullsi, zhvillimi i ketij aktiviteti linje perpunimi qumeshti nuk ka ndikime negative ne njerez ose ne popullsi. Duke qene se dhe zona ku ndodhet aktiviteti eshte nje zone me aktivitete industrial ndikimi ka nje influence mjaft te vogel gati e pa konsiderueshme ne krahasim me ndikimin pozitiv qe i sjell popullsi se zones duke punesuar njerez.

Nivelet dhe ndikimet e zhurmave, nga operimi do te jene sipas standarteve nderkombetare te 70 dB per zonat tregtare/industriale. Ne baze te furnizimit nuk do te kete levizje te vazhdueshme te automjeteve te cilet do te kryejne aktivitet si ne subjektin ne fjale dhe ne subjektet perreth. Si ne rastin e furnizimit, ate te depozitimit dhe ne rastin e shperndarjes faktori i ndikimit te zhurmave do te jete i pandieshem dhe ne ansnje rast nuk do ti kaloje 85 dB(A) ne min.

Ndikimet ne uje, veprimtaria eshte ekzistuese dhe e ka rrjetin e kullimit te ujerave siperfaqesore dhe disiplinimin e tyre. Duhet te theksojme se territori eshte i shtruar dhe i rregulluar me nje rrjet te rregullt kanalizimesh dhe eshte funksional pasi dhe aktiviteti eshte ne funksion dhe me leje mjedisi qe ne vitin 2012. Sistemimi dhe drenazhimi eshte efikas dhe ne gjendje pune. Gjate zhvillimit te kesaj veprimtarie nuk evidentohen rrjedha ujore dhe pse ky aktivitet eshte ekzistues dhe e ka te ndertuar rrjetin e kanalizimeve.

Ndikimet ne ajer dhe klime, produktet e prodhuara ne kete aktivitet dhe pse jane te ambalazuara mire duke respektuar kushtet e standartet e paketimit dhe ambalazhimit duhet te plotesojne kushtet nominale te ambientit duhet qe ambienti te jete i ajerosur pa lageshtire te mos kete ndotje dhe te kete ventilim. Ne kete rast duhet te merret ne konsiderate ndikimet qe

vijne si rezultat i ngritjes se temperaturave te larta ne Kohen e veres per kete me rigorozitet duhet te zbatohen rregullat per sigurimin teknik dhe mbrojtjes nga zjarri.

Ndikimet ne flore dhe faune, nga zhvillimi i aktivitetit nuk do te preken bime apo kafshe te zones pasi godina ku do te ushtrohet aktiviteti eshte ekzistuese dhe e paisur me leje te vjeter mejdisore ajo ka nje bimesi te krijuar vet ne ambejtet e jashtme te saj.

Masat zbutese te ndikimeve

Te identifikohen masat per te eleminuar apo zbutur ndikimet negative ne mjedis duke dhene disa alternative per veprimtarine qe do te ushtrohet. Aty ku do te identifikohen ndikimet negative te dukshme do te merren masa per te menjanuar, zvogeluar ose ndrequr keto ndikime.

- Mbetjet qe krijohen nga stafi do te grumbullohen ne vendin e caktuar nga Pushteti Vendor.
- Objekti dhe aktiviteti jane ekzistues, zhurmat ne ambjentet e punes jane brenda normave te lejuara.
- Ujerat nga nyjet sanitare te shkarkohen ne rrjetin e kanalizimeve.
- Referuar natyres se aktivitetit do te kemi shkarkime ne ajer nga aspirimi dhe kaldaja per kete subjekti duhet te kryej monitorime te vazhdueshme.
- Aktiviteti ne proceset e tij te punes nuk ka zhurma ne nivele te larta per kete arsye nuk jane te nevojshme masat mbrojtese ndaj zhurmave pasi eshte brenda normave te lejuara.
- Plani i menaxhimit per zbatimin e projektit mbeshtetet mbi programin qe ben subjekti ne menyre periodike gjate zhvillimit te aktivitetit.
- Subjekti mban ne menyre te sakte neper procesverbale masat kunder ndotjes se mjedisit.
- Duhet te hartohet nje plan te detajuar per zhvillimin e veprimtarise te percaktuar me grafike.
- Te kryhen ne menyre periodike matje per nivelin e zhurmave ne mjediset e punes.
- Masa per sistemimin e materialeve.

Mbrojtja nga aksidentet ne pune

Detyrat e subjektit

- Punesimi i njerezve qe kane mbushur moshen per pune, dhe specialist ne profesionin qe kerkohet.
- Do te punesohen punonjes me experience ne profesionet perkatese.
- Punonjesit para fillimit te punes dhe gjate saj ne menyre periodike do te instruktohen per rreziqet ne pune dhe masat per parandalimin e tyre.
- Punonesit do te paisen me mjete mbrojtese.

Detyrat e punonjesve

- Te mos perdorin pije alkolike gjate orarit te punes.
- Te kontrollojn gjendjen teknike te paisjeve para fillimin te punes, dhe pasi konstatohet qe cdp gje eshte ne rregull te fillojn punen.
- Kur konstatohen difekte te nderpresin punen dhe te njoftojne pergjegjesin.
- Te perdore mbjetet mbrojtese individuale gjate kryrjes se punes.

Dupi-Frut

Administrator

Altin Dupi

