

---

**RAPORT NDERVEPRIMI ME MJEDISIN I PROJEKTIT**  
**“STALLE PER MBARESHTIMIN E SHPENDEVE DHE OBJEKTET**  
**NDIHMESE FUNKSIONALE”**

**RISILI, Bashkia Vlore**



*Dokumentacioni hartohet mbi baze ligjore:*

- *VKM Nr. 686, datë 29.7.2015 “Për miratimin e rregullave, të përgjegjësive e të afateve për zhvillimin e procedurës së vlerësimit të ndikimit në mjedis dhe procedurës së transferimit të vendimit e deklaratës mjedisore”*
- *Bazuar ne Ligjin Nr. 10440, date 07.07.2011 „Per Vleresimin e Ndikimit ne Mjedis””, Shtoja I, klasifikohet si aktivitet qe i nenshtrohet Procedures se thelluar te Ndikimit ne Mjedis. Specifikisht klasifikohet ne: **Shtojca I, pika 17. Instalime për mbarështimin intensiv të pulave ose derrave me mbi: a) 1000 krere per pulat qe rriten per mish***

**Pronar/Investitor: Arber Sinanaj**

***Raporti u pergatit nga Eksperti Mjedisit:***

***Ing. Ermelinda AGALLIU***

## **Permbledhje**

- a) Një përshkrim i shkurtër i mbulesës bimore të sipërfaqes ku propozohet të zbatohet projekti, shoqëruar dhe me fotografi;
- b) Informacioni për praninë e burimeve ujore në sipërfaqen e kërkuar nga projekti dhe në afërsi të tij;
- c) Një identifikim i ndikimeve të mundshme negative në mjedis të projektit, përfshirë ndikimet në biodiversitet, ujë, tokë dhe ajër;
- d) Një përshkrim i shkurtër për shkarkimet e mundshme në mjedis, të tilla si: ujëra të ndotura, gaze dhe pluhur, zhurmë, vibrime, si dhe për prodhimin e mbetjeve;
- e) Informacioni për kohëzgjatjen e mundshme të ndikimeve negative të identifikuara;
- f) Të dhëna për shtrirjen e mundshme hapësinore të ndikimit negativ në mjedis që nënkupton distancën fizike nga vendndodhja e projektit dhe vlerat e ndikuara që përfshihen në të;
- g) Mundësinë e rehabilitimit të mjedisit të ndikuar dhe mundësinë e kthimit të mjedisit të ndikuar të sipërfaqes në gjendjen e mëparshme dhe kostot financiare të përafërta për rehabilitimin;
- h) Masat e mundshme për shmangien dhe zbutjen e ndikimeve negative në mjedis;
- i) Ndikimet e mundshme në mjedisin ndërkufitar (nëse projekti ka natyrë të tillë);
- j) Kopje të certifikatës së specialistit/ëve për vlerësimin e ndikimit në mjedis dhe auditimin mjedisor, që ka hartuar raportin e VNM-së.

## 1-HYRJE

Qellimi i këtij aktiviteti është ndërtimi i “Stalle per mbareshtimin e shpendeve dhe objektet ndihmese funksionale”, do të shërbejë për rritjen e shpendeve (pula). Objekti ynë në studim do të shërbejë vetëm për rritjen e zogjve, ata do të merren të vegjël (zogj) dhe do të rriten në objektin tonë deri në fazën e përgatitjes së tyre për dërgimin në fabrikë të ndryshme të thertoreve sipas klerkesave të tregut (process I cili nuk do të kryhet në këtë objekt). Ky projekt mendohet të ketë një impact pozitiv në treg duke bërë e mundur një punësim të përhershëm apo edhe të përkohshëm të zonave përreth fshatit të Risilisë në Bashkinë Vlorë, dhe një impact mjedisor që nuk ka ndikim negativ në funksionimin e tij por vetëm gjatë fazës së ndërtimit të objektit, pasi do të vihen në levizje edhe fermerët e zonave përreth për mbjelljen e grurit apo miritit etj, të cilat do të blihen me pas nga investitori ynë për ushqim për shpendet për të pasur një produkt të shëndetshëm dhe sipas standarteve. Kjo pasuri është në pronësi të z.Arber Sinanaj dhe zhvilluesi do të jetë po vet ai. Duke qenë se kjo parcele është private me certifikate të rregullt pronësie, investitori ka menduar të ngrejë një Stalle për mbareshtimin e shpendeve, të cilat po aplikohen shumë vitet e fundit në vendin tonë, e për rrjedhojë edhe rritjen e standartit të tyre duke krijuar kushtet e nevojshme për rritjen e tyre.

- Ky studim hyn në aktivitetet me një ndikim të vogël në mjedis pasi vetëm gjatë fazës së punimeve do të ketë një ndikim në sasinë e zhurmës apo të pluhurit që do të krijohet gjatë fazës së punimeve që gjithashtu do të merren masa për zbutjen e tyre nga supervizori dhe subjekti ndërtues gjatë kësaj faze. Gjithashtu ky aktivitet do të ndihmojë të gjithë banorët rreth kësaj zone por edhe të zonave të tjera që të sigurojnë të ardhura për vete si dhe për të kryer punë në zinxhir nga prodhuesi, si dhe kujdesi ndaj produkteve.

a) Një përshkrim i shkurtër i mbulesës bimorë të sipërfaqes ku propozohet të zbatohet projekti, shoqëruar dhe me fotografi;

Mbulesa bimorë në këtë zonë nuk është e zhvilluar sic mund të duket qartë edhe nga ortofoto apo fotot në terren ku duket qartë mungesa e mbulesës bimorë në këtë zonë.

Zona e fshatit Risili vitet e fundit është kthyer në një zonë ndërtimesh të objekteve kryesisht me funksion biznesi, si makazina, krijimi i serrave për mbjellje të produkteve bujqesore, blektori apo edhe biznese të tjera të llojeve të ndryshme. Është një zonë e favorshme për ndërtim pasi ndodhet jo shumë larg qytetit por në të njëjtën kohë edhe larg

gje që i jep mundësi investitorit të kursejë edhe kosto transporti për materiale ose force punëtore.

Rrethi i Vlores dallohet për disa lloje bimësh e kafshësh sidomos në pjesët bregdetare e fushore. Takohen disa lloje kafshësh si urithi, çakalli, nusja e lalës, dhelpra, shkurtëza, mëllenja, thëllëza e fushës si dhe disa lloje të ndryshëm zverranikësh e gjarprinjs. Ndërsa në ujërat e detit gjenden shumë lloje peshqish si qefulli, levreku, koca etj. Rrethi i Vlores bën pjesë në brezin e shkurreve dhe të pyjeve mesdhetare. Shkurret përbëhen nga nënkati i makies, ku rriten shkurret me gjelbërim të përhershëm si mareja, shqopa, gjineshtra, dafina. Në këtë nënkat bimor rriten edhe disa drurë të lartë si selvia, valanidhi, pisha e butë dhe e egër, që në disa raste formojnë pyje të vegjël.

Vegjetacioni që takohet në këtë zonë fushore është tipik i mjediseve të ulta e kodrinore, anash rrjedhjeve ujore-kanaleve kullues të tokave bujqesore. Karakteristika e parë e tij është plasticiteti i lartë ekologjik i shoqërimeve që pasqyrohet qartë në përberjen floristike të tij. Zona në studim nuk është një zonë me bimesi të lartë, por pjesën më të madhe e përbejnë shkurret dhe barishtet sic mund të shihet edhe nga fotot ose Ortofoto e paraqitura më poshtë.

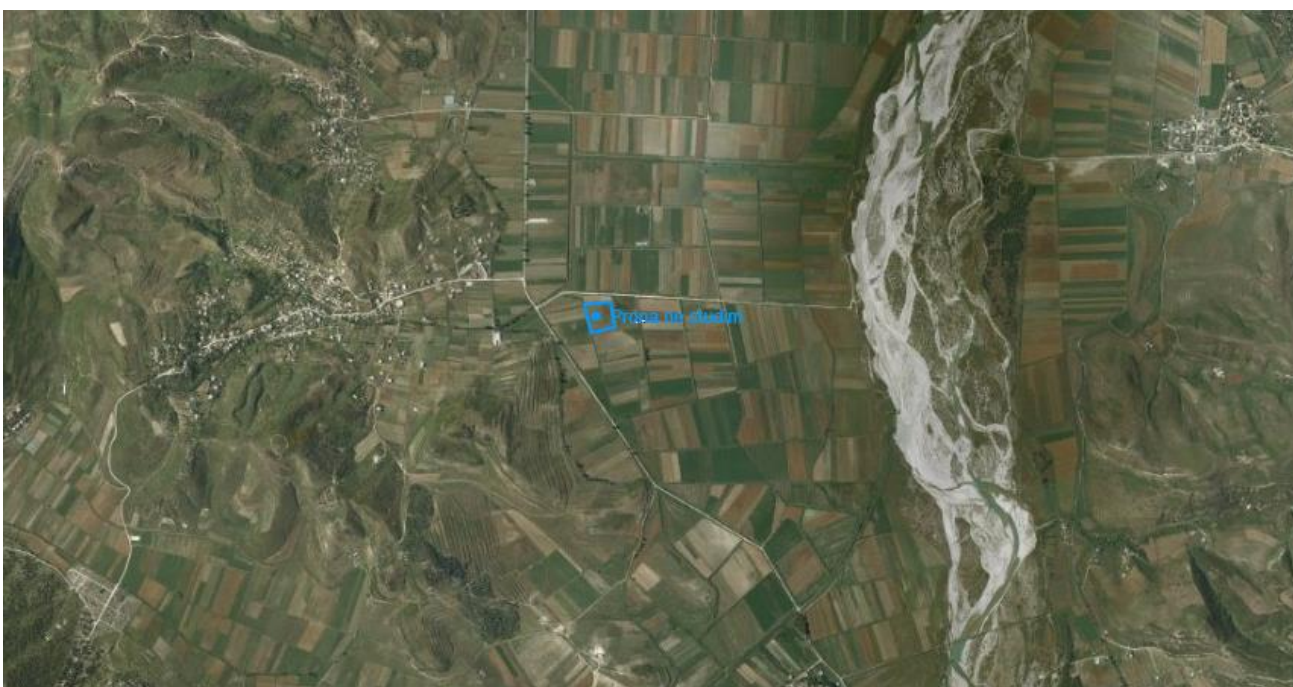
Pozicionimi i sheshit është 8.3 km në veri-perëndim të qytetit të Vlores, në fshatin Risili që i përket Bashkisë Vlorë. Topografia nuk ka luhajtje të konsiderueshme disnivelesh në terrenin ku pozicionohet

objekti. Objekti qe propozojme eshte **“Stalle per mbareshtimin e shpendeve dhe objektet ndihmese funksionale”** me investitor z. Arber Sinanaj. Siperfaqja e mare ne studim eshte 12160 m2.



**Koordinatat gjeografike sipas sistemit Gauss-Kruger**

Nr	X	Y
1	4376380.730	4486390.038
2	4376497.063	4486399.221
3	4376520.303	4486287.631
4	4376409.389	4486262.282



Me poshte foto te prones ne terren, ne te cilen do te ngrihet objekti i propozuar ku duket qarte bimesia e munguar ne kete zone.



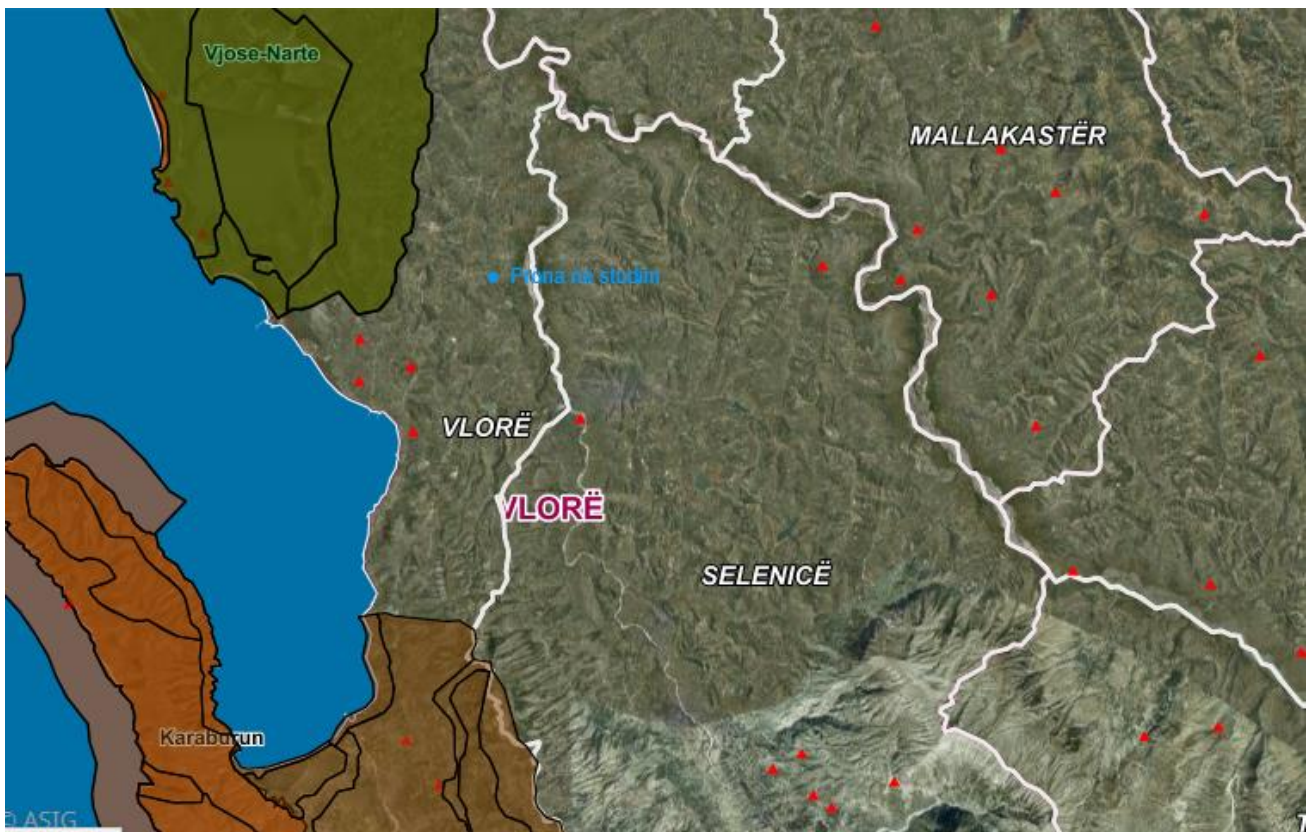


Sic e shohim edhe te ilustruar nga fotot e kryera ne terrenin ku do te ndertohet projekti ne studim duhet te themi se mjedisi biologjik nuk ka nje zhvillim pasi aty ndodhen toka te pambjella te pa-zhvilluara dhe nga kjo lindi ideja dhe nevoja per ndertimin e nje Stalle per mbareshtimin e shpendeve duke pare edhe rritjen e kerkeses per kete produkt apo nenprodukte te saj ne tregun vendas por edhe ate kombetar duke bere te mundur zhvillimin e metejsheem te ketij biznesi te rendesishem per produktet qe ne konsumojme. Bota natyrore bimore dhe shtazore e rrethit është transformuar nga veprimtaria e njeriut duke bere tokat te jene te perdorshme ose duke investuar mbi to ndertimin e objekteve te reja te ndryshme te cilat sherbejne per qellime biznesi.

- **Zona me rendesi te vecante:**

Territori ne studim nuk eshte i perfshire ne menyre te drejtperdrejte ne zone te mbrojtur si:

- a) rezerve strikte natyrore\ rezervat shkencor\ (Kategoria I);
  - b) park kombetar (Kategoria II);
  - c) Monument natyror (Kategoria III);
  - d) Rezervat natyror i menaxhuar\ zone e menaxhimit te habitateve dhe llojeve (Kategoria(IV));
  - e) Peizazh i mbrojtur (Kategoria V);
  - f) zone e mbrojtur e burimeve te menaxhuara\ zone e mbrojtur me perdorim te shumefishte (Kat VI).
- Sic shihet edhe me poshte me harten e zonave te mbojtura te pasqyruar qe duket qarte distanca e madhe qe objekti yne ka nga keto zona.



*Harta e zonave te mbrojtura*

Territori ne studim ku do realizohet projekti nuk eshte i perfshire ne zone buferike, te cilat ruhen ne perputhje me legjislacionin perkates ne fuqi dhe as ne ndonje zone me vlera turistike apo zone te mbrojtur sic shihet edhe me siper, ku lumi ndodhet ne nje distance prej 1.4 km nga ana veriore e prones. Nga deti rreth 8.3 Km, nga qendra e fshatit Risili me nje distance prej 1.37 Km dhe rreth 800 m distance nga objekti me i afert. Ndersa te vetmet jane kanalet ujitese dhe vaditese qe kalojne ne ane te parcelave per te cilat do te kujdeset maksimalisht subjekti ndertues se bashku me investitorin.

- **Larmia biologjike**

*Flora dhe vegjetacioni*

Duke qene se prona mbi te cilen do te ndertohe objekti ndodhet ne fshatin Risili, nuk eshte e zhvilluar flora dhe fauna, por gjenden vetem peme te mbjella nga pronaret e pasurive ose parcela te cilat jane te pashfrytezuara ose te cilat perdoren nga pronaret perreth per mbjelljen e produkteve sezonale si miser ose grure per konsum si dhe jonxhe apo tershere te cilen e perdorin per kafshet gjate periudhes se dimrit.

Duke qene se objekti ndodhet larg zonave te banuara pra larg qendres se fshatit, tokat perreth Risilise jane toka bujqesore te kultivuara dhe si kultura bujqesore identifikohen kulturat e mbjella si dritherat, gruri, misri, thekra, tershera, etj.

Pra persa i perket florës dhe faunës nuk po marrim ne vleresim këto mjedise. Mjedisi me pasuri natyrore të tilla me i rëndësishëm i rajonit eshte Parku Kombëtar “Llogara-Karaburun”. I cili ndodhet në distnacë të largët nga prona jone në studim si dhe zona Vjose-Narte e cila eshte ne nje distance te larget nga objekti yne ne studim.

- **Ndikimet ne flore e faune:** Territori ne studim ku do realizohet projekti nuk eshte i perfshire ne zone buferike, te cilat ruhen ne perputhje me legjislacionin perkates ne fuqi. Sic shihet edhe

nga projekti, ne siperfaqen ku do te ngrihet objekti nuk ka fare gjelberim pasi kjo parcele ka gene e pashfrytezueshme sic edhe duket e ilustruar nga fotot ne terren te prones ne studim.

- **Bimet endemike**

Rreth kesaj zone nuk ka bime te ndonje rendesie te vecante pasi kjo zone nuk njihet per bimesi te dendur, pjesa me e madhe e tyre jane bimesi barishtore si dhe shkurre si dhe parcelat perreth jane te pashfrytezuara, nje pjese e tyre jane perdorur per qellime banimi por edhe biznesi i cili po zhvillohet kohet e fundit ne rrethin e Vlores.

- **Klima**

Gjiri i Vlores shquhet per nje klime mesdhetare teper te volitshme, ku bashkejeton klima detare me ate malore, freskia e detit me boren ne lartesine e maleve. Deti me ndikimin e tij ne klime e mikroklima te zones perreth nuk lejon ditet me vape te padureshme ne vere apo uljen e tejskajshme te temperatures ne dimer. Temperatura mesatare e muajit me te ftohte (janarit) nuk ulet me poshte se -9°C, temperatura mesatare e muaji me te nxehte, korrik, arrin ne 34°C. shpejtesia maksimale e eres arrin ne 45 m/sek. Zgjatja faktike e diellezimit eshte 2741 ore ne vit, me vlere nga 111 ore ne dhjetor dhe 375 ore ne korrik. Mesatarisht regjistrohen 125 dite te kthjelleta dhe 77 dite me vranesi.

- **Sizmiciteti**

Trualli Shqiptar vendoset gjate kufirit te perplasjes se dy pllakave te medha qe levizin njera kunder tjetres; pllakes Euroaziatike dhe asaj Arabo-Afrikane, dhe eshte vater e perqendruar termetesh e cila preket me shpesh nga termete demtues.

Vlora eshte zone e prekur nga termetet, ku nga pikepamja sizmoteknike zona mund te goditet nga termete me magnitudo  $M_{max}=5.5-6.0$  grade Richter me intensitet deri ne 7 bale MKS-64. Por sipas studimeve Vlora nuk eshte nder qytetet ku termetet nuk kane patur pasoja te renda, por mund te kete pasur vetem demtime te vogla materiale. Pra nuk kemi termete me magnitudo te larte e cila mund te kthehet ne shqetesim per ceshtjet e zhvillimit dhe ndertimit te bizneseve afatgjate.

- **Gjeologjia dhe Terreni**

### **Pozicioni i Qarkut Vlore dhe pershkrime te shkurtra**

Qarku Vlore eshte i perbere prej rretheve Vlore, Sarande, Delvine. Shtrihet ne pjesen jugperendimore te vendit dhe laget nga deti Adriatik dhe deti Jon. Qender e Qarkut eshte qyteti i Vlores, e cila eshte qender tregtare, industriale dhe e nderlidhjeve te shumta. Qarku Vlore renditet i treti per nga madhesia pas atij te Shkodres dhe Korçes. Ne nje klasifikim te shpejte mund te themi se ky rajon eshte kryesisht kodrinor – malor, me fusha e lugina qe i krijojne mundesi popullsise te ketij Qarku qe te merret me Bujqesi ose Blektori.

*Qarku Vlore ka 26 komuna dhe bashki nga te cilat 7 jane bashki dhe 19 jane komuna.*

Zona bregdetare prane Qarkut Vlore eshte nje zona me te bukura dhe me histori te pasur, eshte nje rajon bregdetar me reliev te thyer dhe te shumellojshem, qe me larmine e formave ka ndikuar direkt ne klimen e ketij rajoni si dhe ne llojshmerine e fenomenit turistik. Bregdeti mesdhetar lindor, pra i ngrohte si ishujt e Mesdheut te poshtem, e i parratur nga ererat e ftohta si brigjet e zones perendimore, zonat kodrinore te ndermjetme me nje klime te fresket, me rreshje te ngjashme me ato te zonave te brendeshme me klime te bute te Europes, dhe malet si Llogaraja, ku mbizoteron nje klime kontinentale e thate, me dimra te ftohte, ajer te fresket gjate veres dhe prani ererash.



Gjithë bregu i Vlores ka një klimë të nxehtë me puhira detare që zbusin të nxehtëninë e verës. Kujtojmë se në kundërshtim me mendimin e përgjithshëm, nuk është Spanja që mban rekordin e orëve me diell në një vit në Mesdhe, por pikërisht Shqipëria dhe Vlora ndikon më së shumti në këtë rekord me një mesatare prej më tepër se 2000 orë. Vlora ka kushte klimatike – tokësore shumë të përshtatshme për kultivimin e të gjitha llojeve të kulturave bujqësore (vreshta, pemishte, ullishte, agrumet, kulturat agrare etj.) si dhe shtimin e një sere kategorish të kafsheve byjqësore. Vlora ka potencial natyror të pasur për bujqësi e blegtori që garantojnë perspektiva për këtë sektor. Nxitje për këta sektore mendohet të jenë nevojat direkte të popullsisë si dhe shtimi, në rritje i turizmit dhe pushuesve, veçanërisht në zonat bregdetare. Pjesa më e madhe ka kushte klimatike të ndërcim për prodhimin gjithë vjetor të perimeve, shtimin e sipërfaqeve të kultivimit të perimeve. Ka një tendencë të shtimit me shumë të sipërfaqeve me sera, të “ tuneleve”, plastike për kultivimin e domateve, trangujve, specave e domateve.

Vihet re një rritje e dukshme e sipërfaqes së vreshtave, e cila nëse ecën me këto ritme, nga 695 ha, që është aktualisht, do të arrijë, për një periudhë të shkurtër (pesevjeçare) në 28000 ha. Ndërtimi i olivokultures së peshën specifike me të madhe në të gjithë vendin, agrumëve dhe vreshtave. Zona bregdetare pranë Qarkut të Vlores është një nga zonat me të bukura dhe me histori të pasur. Perspektiva e zhvillimit kulturor në këtë zonë e në Shqipëri është e lidhur me eksperiencat e reja, pasurit zonale dhe pasurit kulturore.

- **Lloji i tokës në zonën përreth**

Sic shihet edhe nga pamjet satelitore bimesia në këtë zonë nuk është e zhvilluar edhe pse janë toka bujqësore por të cilat kanë qenë thuhet të pashfrytëzuara për shkak të emigrimit të familjeve vitet e shkuara.

Struktura që propozohet është pozicionuar në mënyrë të tillë që të respektojë parametrat urbanë dhe të jetë në harmoni dhe funksionalitet me hapësirën në të cilin pozicionohet.

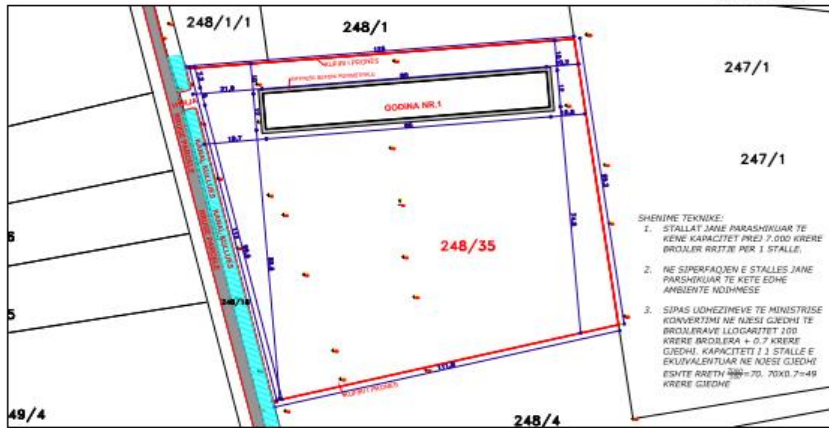
Planvendosja e Lejes Zhvillimore për objektin në studim me informacionet si më poshtë:

#### **TREGUESIT E ZHVILLIMIT:**

- **Sipërfaqe e tokës që zhvillohet: 12160 m<sup>2</sup>**
- **Lloji i pasurisë: Are**
- **Numri i Pasurisë: 248/35**
- **Zona Kadastrale: 3185**
- **Numri i Katedrave mbi tokë: 1 kat**
- **Adresa e pasurisë: Risili, Bashkia Vlore**
- **Sipërfaqja e objektit të propozuar: 1080 m<sup>2</sup>**
- **Lartësia maksimale e struktureve nga niveli i tokës: 3.5 m**

PLANI I VENDOSJES SË ZONËS QË ZHVILLOHET, PËR STRUKTURËN " STALLE PËR MBARËSHTIMIN E SHPENDEVE DHE OBJEKTET NDIHMËSE FUNKSIONALE NE FSHATIN RISILINJESIA ADMINISTRATIVE - BASHKIA VLORE.  
 INVESTITOR: ARBER SINANAJ ZHVILLUES: ARBER SINANAJ

SHK: 1:1000



ZONA KADASTRALE NR 3185 Numër pasurie 248/35



MIRATOHET  
 KRYETARI I BASHKISË  
 DRITAN LEI

TE DHENA TE PERGJITHSHME

EMERTIMI I PUNIMEVE: STALLE PËR MBARËSHTIMIN E SHPENDEVE DHE OBJEKTET NDIHMËSE FUNKSIONALE  
 KATEGORIA E PËRDORIMIT TË TOKËS: ARE  
 LLOJI I STRUKTURËS: KONSTRUKSION METALIK E PANELE SANDUIC ZHVILLUESI: ARBER SINANAJ  
 PRONARI I TOKËS: ARBER SINANAJ  
 ADRESA: RISILINJ. ADMINISTRATIVE RISILI  
 KODI I NËN NËNËSIA STRUKTURORE :  
 KODI I PËRDORIMIT SIPAS PLANIT :

TREGUESIT E ZHILLIMIT TË PROPOZUAR	
SIPERFAQJA E TOKËS QË ZHVILLOHET	12169.00 m2
SIPERFAQJA E TOKËS E ZËNE NGA STRUKTURA	1080.00 m2
SIPERFAQJA E PERGJITHSHME E NDËRTIMIT	1080.00 m2
LARTESIA MAKSIM. E STRUKTUR. NGA NIVELI I TOKËS	3.5m
LARTESIA MESAT. E STRUKTUR. NGA NIVELI I TOKËS	3.0 m
NUMRI I KATEVE MBI TOKË	1
NUMRI I KATEVE NËN TOKË	NUK KA

TREGUESIT E DISTANCAVE	
NGA KUFLITË E PRONËS:	V 7.0 ml J 74.8 ml L 7.0 ml P 20.4 ml
NGA STRUKTURAT E TJERA:	V nuk ka J nuk ka L nuk ka P nuk ka
NGA RRJETI RRUGOR:	V nuk ka J nuk ka L nuk ka P 29.1 ML
NGA SERVIDUTET E TJERA:	V.....J.....P.....

REPUBLIKA E SHQIPËRISE  
 BASHKIA VLORE  
 DREJTORIA E PLANIFIKIMIT DHE KONTROLLIT TË ZHVILLIMIT TË TERRITORIT

Drejtori i Përgjithshëm i Planifikimit dhe Kontrollit të Zhvillimit të Territorit	Arkitekt:	
Drejtori i Planifikimit dhe Kontrollit të Zhvillimit të Territorit	Ing.	
Specialisti i Gjeo-kadastër	Ing.	Miglena Mertini
Specialisti i Aplikimeve	Ing.	Ermir Gremi
Projektues	Ing.	Ermir Gremi

RELIEV PËSOR I  
 GJENDJES EKZISTUESE  
 SHKALLA 1/1000



PERGATITI  
 Ermir Gremi Arbnaj  
 Licenca E 02282 Q. 11.09.2018  
 Data e pergatitja: 17.10.2019  
 Siperfaqja = 12500 m<sup>2</sup>

IDENTIFIKIMI I PASURISE  
 ZONA KADASTRALE 3185  
 NR PASURISE 248/35  
 VLERËSI I BASHKISË K-16 (SH-114) Q.  
 VITIMI I PAGE 45  
 ADRESA E PASURISE REJELI  
 BASHKIA VLORE

ARBER SINANAJ

Ermir Gremi  
 Digitally signed by Ermir Gremi  
 Date: 2020.07.19 03:19:44 +02'00'

Andon Kristo  
 Digitally signed by Andon Kristo  
 Date: 2020.07.19 03:16:40 +02'00'

Ky objekt do te perdoret per qellim biznesi, kushtet e te cilit do te jene konforte dhe sipas standarteve si ne ndertim dhe materiale qe do te perdoren po ashtu edhe pas perfundimit te tij deri ne fillimin e shfrytezimit te objektit ku nder te tjera do ti jape zones nje fasade te re arkitekturore moderne ne perputhje me studimin e zones perreth.

Objekti ndodhet ne fshatin Risili, i Bashkise Vlore ndertim i cili do te ndikojte pozitivisht pasi infrastruktura eshte ne kushte shume te mira dhe vitet e fundit po rritet tendeca e ndertimeve te makazinave per grumbullimin e produkteve bujqesore, blegtorale apo mbareshtimit te shpendeve apo gjedheve gje e cila do te krijojte punesime te reja, mbjellje te parcelave te cilat deri me sot kane qene thuajse te pashfrytezueshme, dhe transport per shitje te produkteve brenda dhe jashte territorit te Shqiperise ne standartet e percaktuara sipas legjislacionit.

**b- Informacioni për praninë e burimeve ujore në sipërfaqen e kërkuar nga projekti dhe në afërsi të tij;**

Zona e studimit përfshihet në nënzonat klimatike të Rrafshit Qendror Mesdhetar. Në nënzonën Qendrore reshjet vjetore kanë vlera që luhaten ndërmjet 950 dhe 1200 mm, ndërsa në dëborë është një dukuri shumë e rrallë.

**Diellëzimi**

Vlerat maksimale të diellit vihen re në muajin korrik, ndërsa më të ulëtat në dhjetor. Vlera mesatare vjetore e diellit varion nga 2600 deri në 2700 orë, vlera këto që janë mjaft të larta për rajonin tonë.

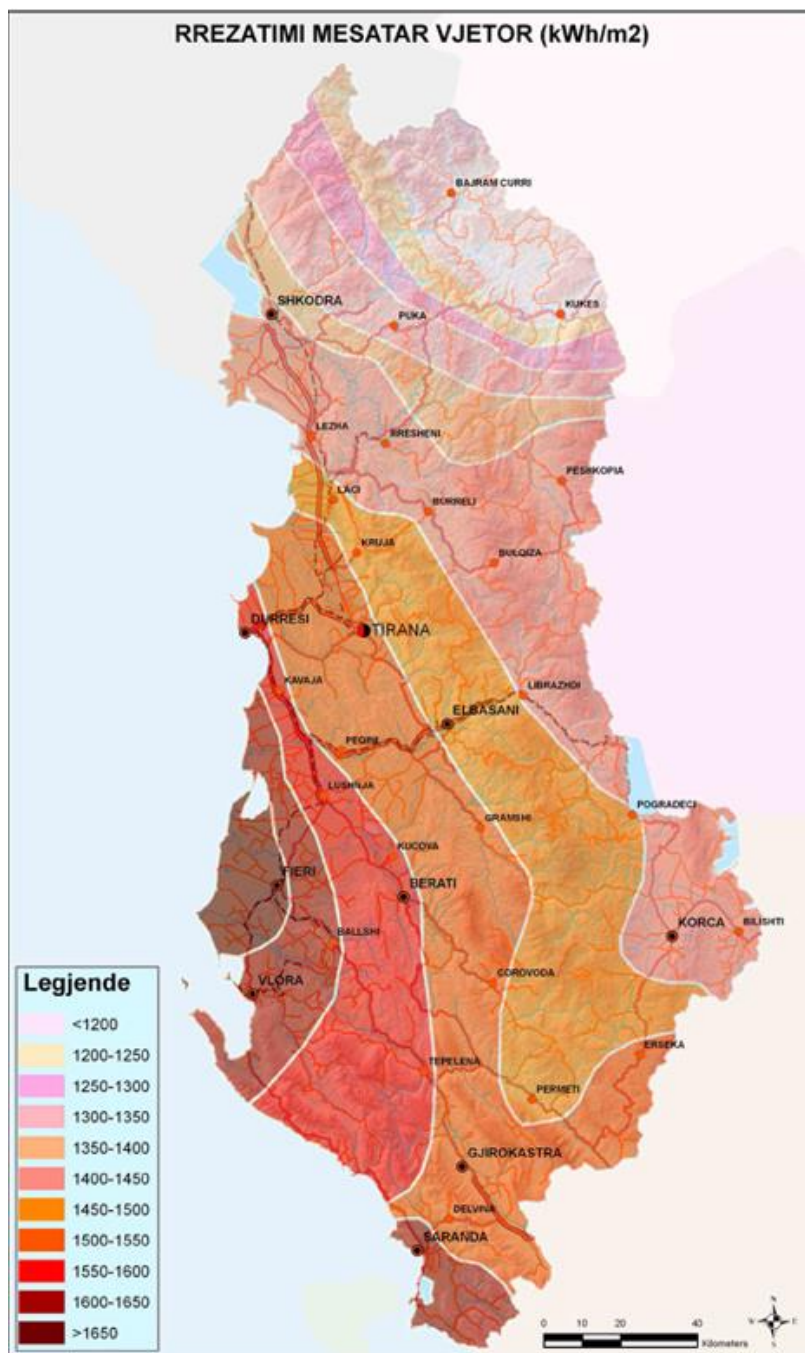


Figura. Harta e rrezatimit diellor të Shqipërisë

### Temperatura e ajrit

Temperatura e ajrit është një element i rëndësishëm klimatik i cili shpreh madhësinë e energjisë diellore në afërsi të tokës. Nga këto të dhëna mund të konstatohet se vlerat më të larta të temperaturës mesatare mujore janë arritur në korrik (23 - 25 °C) dhe vlera më e ulët në janar (9-10°C). Vlerat mesatare vjetore variojnë nga 14-18 °C.

Temperaturat minimale absolute variojnë nga -3 deri në -5 ;C; vetëm në raste shumë të rralla mund të vërehen temperatura më të ulëta se këto vlera. Periudha e ngricave është shumë e shkurtër dhe numri i ditëve me ngrica mund të marrë vlera nga 12 në 15 në vit, gjatë të cilave vlera minimale e temperaturës mund të bjerë nën 0 °C. Për sa i përket temperaturave maksimale absolute, vlerat e tyre rrallë i kalojnë vlerat 40-41 °C. Vlerat më të larta të temperaturës maksimale absolute janë: 42.2 °C.

## Temperatura e ujit

Në vijim tregohet tendenca e temperaturave mesatare vjetore të detit me të cilat përballet Vlora: temperatura minimale regjistrohet në janar dhe shkurt (14,8°C) ndërsa maksimalja në korrik dhe gusht(25,3-25,4 °C).

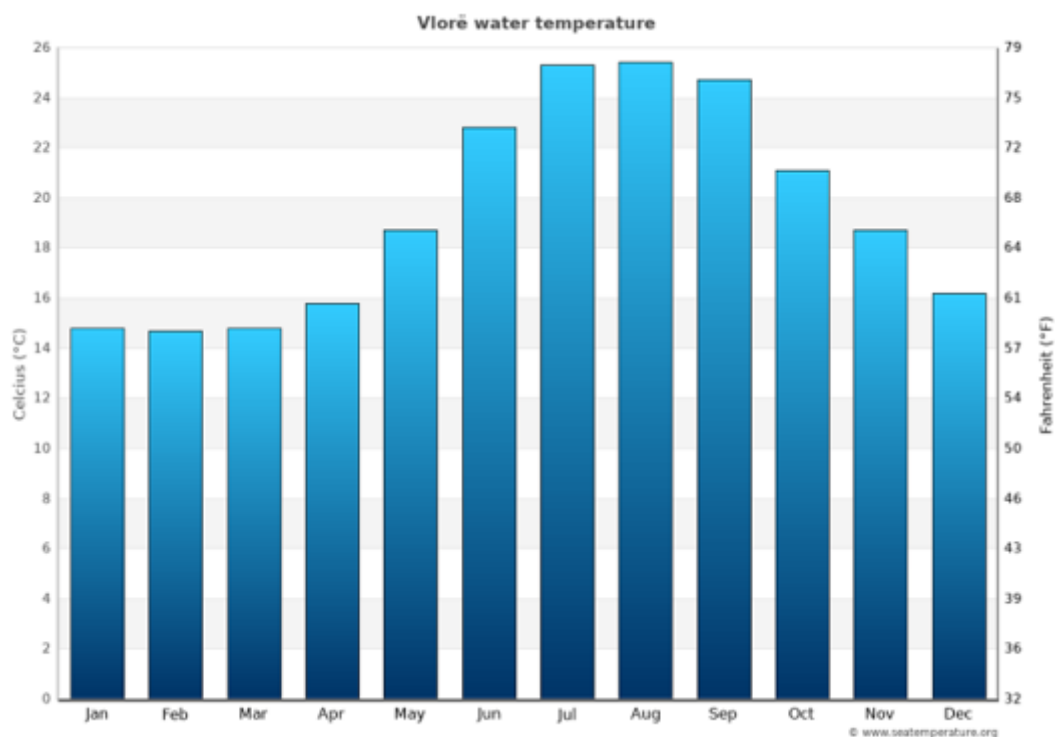


Figura. Temperaturat mesatare të detit në gjirin e Vlorës

## Reshjet atmosferike

Reshjet atmosferike janë një tjetër element i rëndësishëm klimatik për projektim, veçanërisht të dhënat për intensitetet e reshjeve. Nga të dhënat shihet se vlerat më të larta mesatare arrihen në muajt e dimrit ndërsa më të ulëtat në korrik. Reshjet mesatare vjetore janë 950 mm.

Numri i ditëve me shi më të madh se 0,1 mm luhet nga 85 deri në 100 ditë. Në përgjithësi, reshjet maksimale në këto zona rrallë bien në formë shiu, ndërsa dëborat është një dukuri shumë e rrallë.

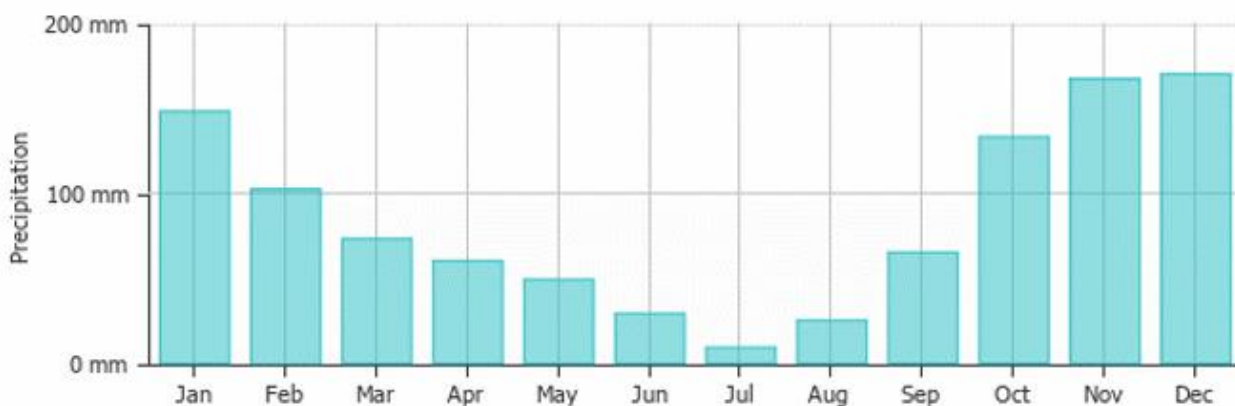


Figura. Reshjet mesatare përgjatë vitit (<https://weather-and-climate.com/average-monthly-Rainfall-Temperature-Sunshine,vlore,Albania>)

## Lageshtia e ajrit

Lagështia e ajrit është gjithashtu një element i rëndësishëm që ndikon në projektim.

Vlerat më të larta të lagështisë relative vërehen në muajt e dimrit (67-84-%), ndërsa vlerat minimale në stinën e verës (55-61%).

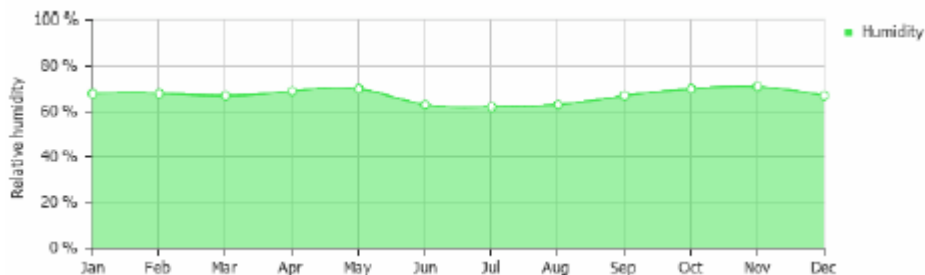


Figura. Lagështira e Ajrit (<https://weather-and-climate.com/average-monthly-Rainfall-Temperature-Sunshine,vlore,Albania>)

Kushtet hidrogjeologjike të zonës përreth përcaktohen nga ato fiziko-gjeografike dhe ndërtimi gjeologjiko struktural përkatës i saj. Këto përcaktojnë njëkohësisht edhe regjimin e ushqimit, shtrirjes dhe drenimit të ujerave nëntokësore.

Nga të dhënat e studimeve hidrogjeologjike të kryera dhe bazuar në ndërtimin gjeologjik të zonës veçohen ujëra nëntokësore në shkëmbinj të porozë dhe në shkëmbinj të kompakte të çare.

## Era

Era është një tjetër element i rëndësishëm meteorologjik. Si shpejtësia ashtu edhe drejtimi i erës ndryshojnë shumë nga një zonë në tjetrën në varësi të relievit të zonës. Deti dhe topografia lokale ndikojnë në sistemin e erës në Vlorë. Sipas Institutit Hidrometeorologjik të Shqipërisë, drejtimi mbizotëruar i erës gjatë verës është veriperëndimi dhe perëndimi. Erërat e ditës gjatë muajve të verës zakonisht shoqërohen me masa ajrore relativisht të ftohta dhe të lagështa që fryjnë nga deti. Gjatë dimrit era përgjithësisht fryn në det me drejtimin kryesor nga lindja dhe verilindja. Frekuenca mesatare vjetore e qetësisë (pa erë) është afërsisht 43 përqind. Erërat më të dendura fryjnë nga juglindja në dimër dhe nga veriperëndimi gjatë muajve të verës.

Në figurë jepet trëndafil i erës, i cili jep saktësisht paraqitjen grafike të shpërndarjes së erërave sipas drejtimeve.

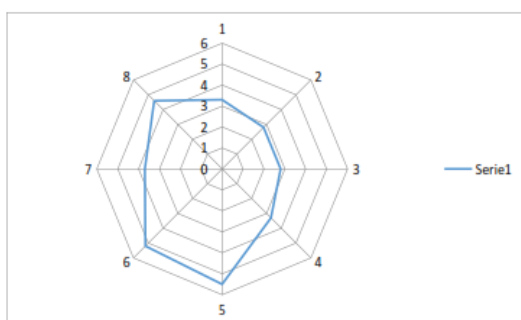


Figura. Shpejtësia mesatare e erës sipas drejtimeve, Vlorë

Sa i përket shpejtësisë maksimale të vërtetuar të erës në këtë zonë, ajo është 40 m/s brenda Vlorës.

Të dhënat e erës dhe trëndafilat e erës të paraqitura në këtë paragraf bazohen në të dhënat shumëvjeçare të erës të dhëna në monografitë "Klima e Shqipërisë" dhe "Atlasi i klimës së Shqipërisë". Me këto të dhëna nuk është e mundur të ndërtohet një grafik rrethor i erës që jep në çdo drejtim gradimin e shpejtësisë së erës. Ndërtimi i këtij lloji grafiku mund të realizohet me të dhënat ditore të vrojtimit të erës që ekzistonte në ish Institutin Hidrometeorologjik, sot IGJEUM. Në bazë të të dhënave të mësipërme janë ndërtuar edhe trëndafilat e erës që janë paraqitur në raport.

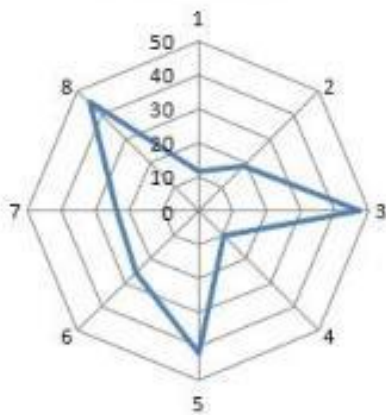


Figura. Trendafilat e erës për Vlorën

### Burimet Ujore

Seksioni i mëposhtëm përshkruan burimet ujore në zonën e Vlorës, duke përfshirë lumenjtë Vjosë dhe Shushice, Lagunën e Nartës, Gjirin e Vlorës dhe kushtet rajonale të ujërave nëntokësore. Seksioni përfshin gjithashtu një përmbledhje të shkurtër të disponueshmërisë së ujit për projektin.

### Lumenjtë Vjosë dhe Shushicë

Lumenjtë kryesorë që përshkojnë rajonin e Vlorës janë lumi Vjose dhe lumi i Shushicës. Pellgu i lumit Vjose është 6706 km<sup>2</sup> dhe është një nga pellgjet lumore më të mëdha në Shqipëri. Rrjedha mesatare është 195m<sup>3</sup>/sek dhe fillon nga malet e Pindit në Greqi dhe derdhen në detin Adriatik afërsisht 10 km në veri të lagunës së Nartës.

Lumi i Shushices, i cili derdhet ne lumin Vjose, buron ne malet e Lagunares dhe Kurveleshit dhe drejtimi i rrjedhjes eshte veri-veriperendim. Bashkimi i lumenjve Shushice dhe Vjose është rrëzë anës veriore të malit të Kurveleshit, afërsisht 10 km në veriperëndim të zonës së vendodjes së projektit të propozuar.

Nuk ka të dhëna periodike për cilësinë e ujit për lumenjtë Vjose dhe Shushice. Megjithatë, ka një pritshmëri të madhe që në pjesët e poshtme të kemi shkarkime masive të ujrave të zeza nga qytetet, fshatrat dhe aktivitet ekonomike që gjenden në brigjet e tyre. Gjithashtu mbetjet bujqësore shkarkohen apo drenojnë shpesh në rrjedhat lokale dhe rrjedhimisht në lumenjtë kryesorë.

## **Laguna e Nartës**

Laguna e Nartës ndodhet rreth dy km në veri të vendodhjes së përzgjedhur të projektit. Laguna është afërsisht 42 km<sup>2</sup> me një thellësi mesatare prej 0,5 m deri në 1,2 m dhe kripshmëri në lagunë ndërmjet 20 dhe 80 g/l. Laguna komunikon me detin përmes dy kanaleve në gadishull.

Sipas raportimeve, në lagunën e Nartës ka shkarkime të ujërave të ndotura nga mbetjet bujqësore, ujërat e zeza të patrajuara dhe aktivitete të ndryshme tregtare për nxjerrej të kripës. Rezervuarët e Ujërave të ëmbla

Rezervuarët e Ujërave të ëmbla që gjenden më afër janë në Bestrovë dhe Zvërnec dhe kanë një rëndësi të dyfishtë për zonën. Së pari shërbejnë si i vetmi burim uji i ëmbël për faunën dhe së dyti edhe si burim uji për ujitje për tokat.

## **Deti Adriatik / Gjiri i Vlorës**

Bregdeti i Adriatikut dhe Jonit ka një gjatësi prej 429 km, ndërsa Gjiri i Vlorës ka një gjatësi prej 19 km, gjerësi prej 9.5 km dhe thellësi 54 m. Prurjet vjetore nga ujrat e ëmbla nga derdhjet e lumenjve dhe përrrenjve shkojnë afërsisht 1300m<sup>3</sup>/sek. Ashtu si gjithë bregdeti i Shqipërisë edhe ujrat e gjirit të Vlorës kemi ndikim nga shkarkimet industriale, bujqësore dhe ujrat urbane, etj. Cilësia e ujërave të gjirit të Vlorës, sipas raportit mjedisor 2014 është monitoruar në katër pika të ndryshme duke filluar nga pylli i sodës, plazhi i hidrovorit, plazhi i vjetër, në plazhin e skelës dhe pranë ish shkollës së marinës dhe rezultojnë përmbajtja e NH<sub>4</sub> është në vlera të larta, vlerat e fosforit që tregojnë presionin e ujërave urbane rezultojnë të larta në stacionin e plazhit të hidrovorit. NBO5 rezulton në dy prej stacioneve mbi vlerat e lejuara (hidrovori dhe plazhi i vjetër); në përgjithësi tendenca e ndotjes është në rritje sidomos në pyllin e sodës.

Prej verës së vitit 2019, impianti i përpunimit të ujërave të zeza në “Pyllin e Sodës” ka nisur punë dhe pritet të përmirësojë cilësinë e ujit në të gjithë bregdetin e Vlorës. Sipas Bashkisë Vlorë, filtrimi i ujërave të zeza shkon deri në 70%, duke bërë që uji i detit të jetë shumë herë më i pastër për pushuesit.

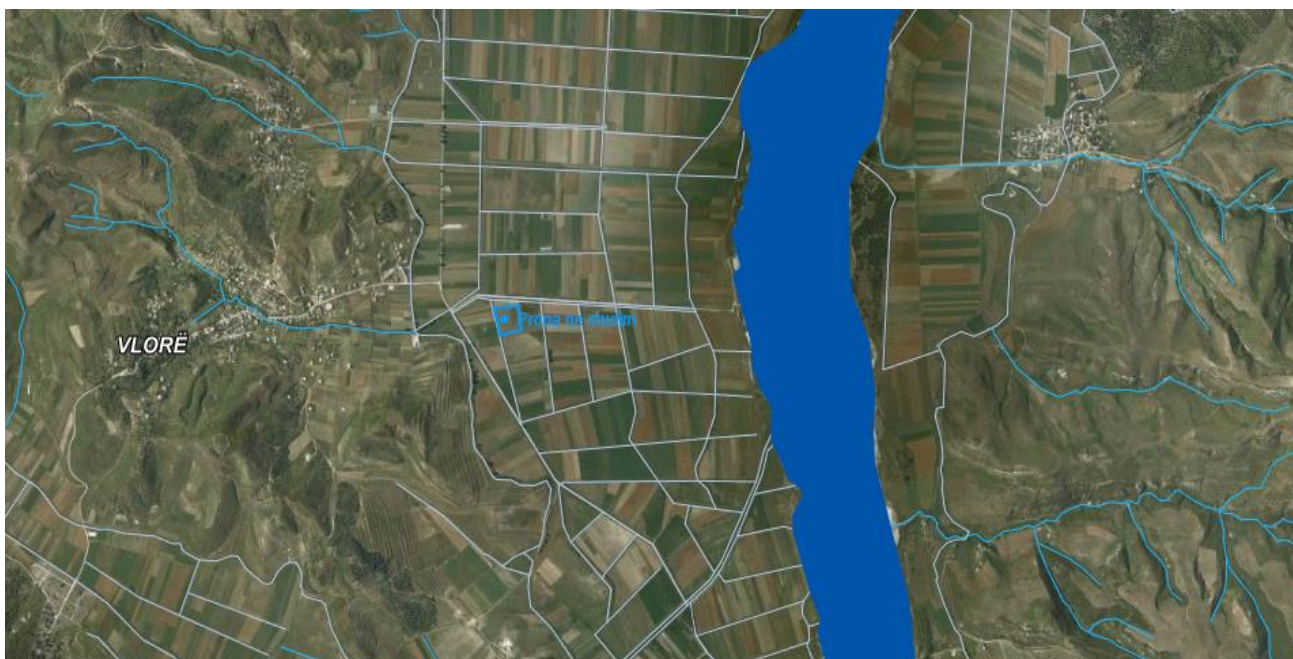
Ujërat e Adriatikut që përbëjnë këtë gjiri arrijnë temperatura që variojnë nga 13°C në stinën e ftohtë të dimrit e deri në 25°C në muajt e nxehtë të verës, të cilat mundësojnë banjat detare dhe peshkimin pothuajse gjatë gjithë vitit.

## **Ujrat e nëntokësorë**

Ujërat nëntokësorë në zonën e Vlorës grumbullohen në depozitat e cekëta të rërës, megjithatë ky ujë është zakonisht i cilësisë së dobët dhe vëllimit të ulët. Bashkia Vlorë ka një numër burimesh apo basenesh të ujërave nëntokësore më një rëndësi si natyrore ashtu edhe ekonomike. Ato përfshihen në basenin e ujërave nëntokësore kuaternare të Vjosës me një koeficient shfrytëzimi që varion nga 0.5-0.7. Ato janë burime karstike që gjenden përgjatë zonës bregdetare, dhe në brendësi të territorit të kësaj bashkie. Burimet e këtyre ujërave dalin në dy nivele; niveli i parë është ai afër zonave të banuara dhe niveli i dytë përfaqësohet nga burimet nëndetare. Burimet buzëdetare dhe nëndetare janë një lloj i veçantë i burime karstike.

Niveli i thellësisë së ujërave nëntokësore në zonën e projektit varion nga 1 deri në 10 m. Drejtimi kryesor i ujërave nëntokësore është në perëndim drejt Detit Adriatik. Ujrat nëntokësorë në afërsi të zonës së projektit mund të jenë të kontaminuar nga mercuri dhe shkarkimet e tjera kimike, sidomos në afërsi të fabrikës kimike të braktisur në jug të zonës së projektit.





Territori ne studim ku do realizohet projekti nuk eshte i perfshire ne zone buferike, te cilat ruhen ne perputhje me legjislacionin perkates ne fuqi dhe as ne ndonje zone me vlera turistike apo zone te mbrojtur sic shihet edhe me siper, ku lumi ndodhet ne nje distance prej 1.4 km nga ana veriore e prones. Nga deti rreth 8.3 Km, nga qendra e fshatit Risili me nje distance prej 1.37 Km. Ndersa te vetmet jane kanalet ujtesese dhe vaditese qe kalojne ne ane te parcelave per te cilat do te kujdeset maksimalisht subjekti ndertues se bashku me investitorin.

**c- Një identifikim i ndikimeve të mundshme negative në mjedis të projektit, përfshirë ndikimet në biodiversitet, ujë, tokë dhe ajër;**

**a) Ndikimet ne popullsi**

Vendi ku do te zhvillohet aktiviteti eshte relativisht larg qendrave te biznesit dhe nuk sjell shqetesime per ta. Nga ngritja e aktivitetit nuk do te kemi shpronese dhe zhvendosje te popullses, pasi prona ne studim ndodhet shume larg, sic e permendem ne rreth 1.37 km distance nga qendra e fshatit. Ky aktivitet do te sjell te mira e sherbime jo vetem per investitorin por edhe per komunitetin per te gjitha arsyet e permendura me siper.

**b) Ndikimet ne klime**

Gjate zhvillimit te aktivitetit nuk priten ndryshime te dukshme klimaterike, si ne drejtim te permiresimit ashtu edhe ne ate te perkeqesimit te saj. Nuk do kete ndryshime ne temperature, ne drejtim te eres, ne sasine e reshjeve. Pra kryerja e ketij aktiviteti nuk ndikon fare ne kushtet klimaterike te kesaj zone.

**c) Ndikimet ne biodiversitet**

Objekti ndodhet ne toke me ze kadastral Are, e cila enkas eshte zgjedhur pa asnje bimesi, pra eshte zgjedhur si varianti me i mire per instalimin e objektit. Nga ky aktivitet nuk do te vijne shqetesime si humbje te bimesise, prishje habitatesh, ekosistemesh etj pasi nuk ekzistojne ne kete zone.

### **Faza e ndërtimit**

Ndërtimi është i lidhur me shqetësimet e përkohshme të faunës, megjithëse këto ndikime nuk priten të jenë të rëndësishme duke marrë parasysh faktin se kemi të bëjmë me një zonë të prekur nga aktivitetet njerëzore. Punimet ndërtimore që mund të ndikojnë në shqetësimin e faunës paraqiten si në vijim:

- Heqja e bimësisë mund të rezultojë në ndikime të habitateve të kafsheve dhe zogjve. Gjithësesi këto do të jenë të papërfillshme për shkak të mungësës së bimësisë në zonën e punimeve ashtu dhe sipërfaqes së vogël që do të ndikohet.
- Zhurmat dhe vibrimet gjatë ndërtimit dhe funksionimit mund të shqetësojnë kafshët (botën e gjallë) dhe avifaunën (zogjtë). Mëgjithatë edhe në këtë rast kohëzgjatja e shkurtër vetëm 5 muaj e ndërtimit si dhe marrja e masave zbutëse do të minimizojë impaktin.
- Rritja e lëvizjeve të automjeteve dhe makinerive gjatë ndërtimit mund të sjellë ndikime apo shqetësime të faunës. Mëgjithatë edhe në këtë rast kohëzgjatja e shkurtër vetëm 6 muaj e ndërtimit si dhe marrja e masave zbutëse do të minimizojë impaktin.
- Përdorimi i pajisjeve ndiçuese gjatë fazës së ndërtimit mund të sjellë ndikime në faunën tokësore. Mëgjithatë edhe në këtë rast kohëzgjatja e shkurtër vetëm 5 muaj e ndërtimit si dhe marrja e masave zbutëse do të minimizojë impaktin.

Mëgjithatë, duke u bazuar në historikun e projekteve të tjera të ngjashme ndërtimore, është vënë re se kafshët dhe zogjtë nuk migrojnë në distanca të largëta.

### **Faza e funksionimit**

Ndikimet e mundshme në faunë si pasojë e gjenererimit të zhurmave gjatë aktiviteteve parashikohet të jenë minimale. Zhurmat do të jenë të lokalizuara vetëm në zonën e projektit të termocentralit dhe parashikohen të jenë brenda niveleve të lejuara. Gjatë fazës së funksionimit mund të kemi emetime të gazeve në ajër, të cilat mund të ndikojnë në faunën tokësore dhe veçanërisht në avifaunë (zogjtë). Mëgjithatë, duke marrë në konsideratë teknologjinë e re që do të përdoret dhe aplikimeve të kësaj teknologjie, pritet që emetimet në ajër të jenë brenda normave të lejuara kombëtare dhe ndërkombëtare.

Gjatë procesit për VNM e thelluar do të kryhet një analizë e plotë për efektet e mundshme të ajrit dhe zhurmës në faunë dhe avifaunë, bazuar në rezultatet e matjeve për cilësinë e ajrit dhe modelimin e shpërndarjes së gazeve në ajër.

#### ***d) Ndikimet ne uje***

Duke qene se objekti ndodhet larg burimeve ujore siperfaqesore si lum (rreth 1.4 km) , perrua, liqen etj, nuk kemi ndikime ne uje. Po keshtu edhe per burimet nentokesore ky aktivitet nuk perben rrezik, pasi ujerat nuk do te derdhen per asnje arsye te patrajtuar dhe pa kriter ne mjedisin perreth.

#### ***e) Ndikimet ne toke***

Gjatë fazës së ndërtimit do të përfshihen punime si pastrimi i vegjetacionit, rrethimi dhe nivelimi i vendit, si dhe punimet e gjurmimit. Aksesit në zonën e propozuar do të kryhet nëpërmjet shfrytëzimit të rrugëve ekzistuese të zonës për të ndihmuar lëvizjen e makinerive të rënda, automjeteve, kamionëve

dhe transportin e pajisjeve gjatë fazës së ndërtimit. Parashikohen ndikime të lehta përsa i përket sipërfaqeve që do preken për përdorim si rrugë aksesi gjatë fazës së ndërtimit.

Efektet e mundshme në dherat si pasojë e ndërtimit të projektit mund të përfshijnë:

- Ndryshimin e karakteristikave të tokës në zonën e përcaktuar për ndërtim për shkak të punimeve të gërmimit;
- Cilësia dhe karakteristikat e tokës mund të ndryshojnë për shkak të ngjeshjes së krijuar gjatë aktivitetit ndërtimor;
- Aksidentet/ngjarjet e paplanifikuara: Cilësia e tokës dhe karakteristikat mund të ndryshojnë për shkak të shkarkimeve të karburanteve/vajrave në tokë si rezultat i një aksidenti apo ngjarje të paplanifikuar.

Sipërfaqja e kufizuar e punimeve dhe kohëzgjatja e shkurtër si dhe zbatimi i aktiviteteve për zvogëlimin/parandalimin e ndotjes potenciale do të lejojnë të minimizohet probabiliteti për ndotësit që të hyjnë në kontakt me tokën. Rreziku i derdhjeve aksidentale nga nafta do të zbutet duke përdorur pajisjet e përshtatshme, zbatimin e praktikave mjedisore të punës dhe kontrollin e masave. Për këto arsye, si dhe duke marrë në konsideratë sensibilitetin e tokës ku do të zhvillohet projekti ndikimi në cilësinë e tokës gjatë fazës së ndërtimit konsiderohet si e ulët.

### **Faza e funksionimit**

Përsa i përket fazës së funksionimit, nuk parashikohet të ketë ndikime të rëndësishme, për shkak të karakteristikave të tokës dhe nivelit të ndjeshmërisë së saj. Për këto arsye, ndikimi në cilësinë e tokës gjatë fazës funksionale konsiderohet si i ulët/i papërfishme.

Nga zhvillimi i aktivitetit nuk kemi humbje të tokës, rreshkitje të dherave, erosion etj. perkundrazi do të kemi një tokë të mbushur me të mbjella, fidane të llojeve të ndryshme të cilet do ta kthejnë tokën në të përdorshme dhe për qëllime të mbjelljes së produkteve bujqesore. Gjithashtu asnjë lloj mbetjeje nuk do shkarkohet në tokë pa u trajtuar me pare dhe pa kriter.

Mbetjet që do të gjenerohen nga aktiviteti i përgjithshëm i personelit apo ato të tipit ambalazh, shkon në vendet e caktuara nga pushteti lokal dhe pjesa më e madhe e tyre do të përdoret për sistemimin e territorit rreth objektit pas fazës së ndërtimit të tij dhe për kthimin në tij në gjendjen e mëparshme për të përmirësuar duke mbjelle pemë apo fidane të llojeve të ndryshme.

#### ***f) Ndikimet në ajër***

Gjatë zhvillimit të aktivitetit nuk do të kemi emetime të gazeve të demshme apo të erërave të renda në mjedisin përreth, pasi nuk kemi të bëjmë me linje prodhimi ku kemi produktë perfundimtarë por vetëm pluhura që mund të krijohen vetëm gjatë fazës së gërmimit për hapjen e plindave për procesin e ndërtimit të plintave për objektin tonë në studim.

#### ***a) Ndikimet nga zhurmat dhe vibrimet***

### **Faza e ndërtimit**

Emetimet e zhurmave dhe vibrimeve gjatë fazës ndërtimore mund të gjenerohen nga lëvizja e automjeteve si kamionë dhe automjeteve të tjera në rrjetin rrugor kryesor të zonës, apo edhe nga makineritë e ndërtimit të cilat mund të krijojnë zhurmë shtesë dhe vibrime të mundshme. Këto aktivitete mund të ndikojnë në rritjen e nivelit të zhurmave (dhe/apo vibrime të përkohshme) në mjedis gjatë fazës së ndërtimit.

Në lidhje me emetimin e zhurmave dhe vibrimeve gjatë fazës ndërtimore, duhet theksuar se ky ndikim është i përkohshëm dhe lokal, vetëm në zonat e punës. Së pari faza e ndërtimit është një fazë e mirëpërcaktuar në kohë dhe së dyti aktivitetet e ndërtimit do të kryhen brenda orareve të zakonshëm të punës dhe mundësisht jashtë sezonit turistik. Më poshtë, paraqen kufijtë e lejuar të zhurmave, sipas direktivave europiane dhe legjislacionit shqiptar.

Tabela. Standardet e nivelit të zhurmave në mjedis

Kategoria e zonës	Kufijtë e zhurmës	Dita (07:00 – 22:00)	Nata (22:00 – 07:00)
Zonë rezidenciale (e banuar)	dB (A)	55	45
Zonë industriale	dB (A)	70	70

### Faza e funksionimit

Ndikimet nga zhurmat nuk do të jenë të ndjeshme gjatë funksionimit të projektit. Ndikimet do të jenë më të ulta ndaj vendbanimeve për shkak të largësisë prej tyre. Përsa i përket vibrimeve, ato mund të gjenerohen nga makineritë e rënda, ku më shqetësues mbetet afërsia me asetete dhe aktivitete turistike. Turbinat djegese duhet të jene tembyllura ne nje rreth akustik per tu siguruar se zhurma nuk i kalon 85 dB(A) ne nje mn. Megjithatë gjatë fazës së analizimit të impakteve të VNVM do të ketë një vlerësim (modelim) më të hollësishëm të zhurmave dhe vibrimeve gjatë funksionimit të impiantit.

#### *d- Një përshkrim i shkurtër për shkarkimet e mundshme në mjedis, të tilla si: ujëra të ndotura, gaze dhe pluhur, zhurmë, vibrime, si dhe për prodhimin e mbetjeve;*

Ky raport hartohet mbi bazen e parimit të mbrojtjes së mjedisit dhe në funksion të institucioneve vendim-marrëse për licensimin ose jo të aktiviteteve të ndryshme të cilat mund të kenë ndikim në mjedis.

Me mbrojtje të mjedisit do të kuptojmë veprimtaritë të cilat zhvillohen duke pasur parasysh parimet baze të mbrojtjes së mjedisit të cilat janë:

- Parimet e mbrojtjes së mjedisit
- Parimi i zhvillimit të qëndrueshëm
- Parimi i parandalimit dhe marrja e masave paraprake
- Parimi i ruajtjes së burimeve natyrore
- Parimi i zëvendësimit dhe/ose kompensimit
- Parimi i qasjes së integruar
- Parimi i përgjegjësisë së ndërsjelle dhe bashkëpunimit
- Parimi "Ndotesi paguan"
- Parimi i së drejtës për informim dhe pjesëmarrjes së publikut
- Parimi i nxitjes së veprimtarive për mbrojtjen e mjedisit

Mbrojtja e mjedisit nënkupton mbrojtjen e integruar të perberësve të mjedisit nga ndotja, si vegmas, ashtu dhe në kombinim, duke pasur parasysh ndërveprimet ndërmjet tyre dhe qysh në fazën e planifikimit të zhvillimit të një territori të caktuar.

- Mbrojtja e Perbersve të mjedisit klasifikohet në:
- Mbrojtja e ajrit
- Mbrojtja e ujerave
- Mbrojtja e tokës

- Mbrojtja e natyres
- Ndryshimet klimatike

Instalimi dhe funksionimi i aktivitetit, gjeneron mbetje sidomos gjate fazes se ndertimit. Investitori ne bashkepunim me ekspertin e mjedisit, do te marre masa per menaxhimin e mbetjeve qe do te gjenerohen, duke minimizuar gati ne eliminim efektet negative ne mjedis. Per kete do te investohet duke blere paisje bashkekohore qe do t'i vijne ne ndihme planit te menaxhimit te mbetjeve. Ato do te montohen ne kompleks gjate fazes ndertimore per te bere te mundur grumbullimin e mbetjeve ne vende te ndara sipas perberjes se tyre.

### **\*Mbetjet e ngurta**

Mbetjet inerte do te menaxhohen ne bashkepunim me perfaqesues te Njesise se Qeverisjes Vendore, **bazuar edhe ne VKM Nr. 575, date 24.06.2015, 'Per menaxhimin e mbetjeve inerte'. Keto mbetje do te depozitohen ne nje zone te caktuar nga Bashkia Vlore. Nje pjese e ketyre mbetjeve do te sistemohen ne sheshin e ndertimit pas perfundimit te punimeve. Do te perdoren per sistemimin e sheshit dhe siperfaqet e gjelberta qe do te krijohen rreth objektit pasi ky i fundit te kete perfunduar procesin ndertimor sipas Lejes Zhvillimore.**

Mbetjet e ngurta nga punimet e ndertimit do te jene kryesisht ato inerte te cakullit dhe shtreses se humusit dhe shtresa bimore dhe e tokes e cila do te pastrohet per sheshin e ndertimit.

Termi "Zotërues i mbetjeve inerte", është person fizik ose juridik, i cili, gjatë aktivitetit të tij të ndërtimit, riparimit, restaurimit apo prishjes së objekteve, prodhon, transporton ose trajton mbetje inerte të cilat janë të renditura në kapitullin 17, të vendimit nr. 99, datë 18.2.2005, të Këshillit të Ministrave, "Për miratimin e katalogut shqiptar të klasifikimit të mbetjeve", të ndryshuar. Ne aktivitetin qe shoqeria jone do te kryeje, gjenerohen keto lloj mbetje:

- Materiale ndertimore si llac, beton, gelqere, zhavorr, rera etj,
- Ambalazhe te ndryshme si thase ,leter te cementos, thase plastik, plastike e druri etj.
- Materiale metalike si llamarina, hekur etj.

Sasia e mbetjeve inerte qe do te depozitohen ne vend-grumbullimin e percaktuar nga Bashkia Tirane eshte e vogel, ose ne varesi te perdorimit te sasise se tyre rreth prones objekt vleresimi per sistemimin e siperfaqes/ territorit mund te mos kete transport te mbetjeve inerte (nga germimet) por megjithate si detyrim i Ligjit 10463 date 22.09.2011 "Per Menaxhimin e integruar te mbetjeve" te ndryshuar, si dhe sipas VKM Nr. 418 date 25.06.2014 "Per grumbullimin e diferencuar te mbetjeve ne burim" Investitori ne bashkepunim edhe me Njesine Administrative Dajt si dhe Bashkine Tirane do te bejne grumbullimin e mbetjeve ne vendet e dedikuara si dhe te ndara sipas pikes II. te kesaj VKM

- Sipas VKM Nr.229 date 23.04.2014 "Per miratimin e rregullave per transferimin e mbetjeve jo te rrezikshme dhe te dokumentit te transferimit te mbetjeve jo te rrezikshme" ju bejme me dije se nuk do te kete mbetje te rrezikshme per ndertimin e ketij objekti, per rrjedhoje nuk do te kete asgjesim te mbetjeve te krijuara dhe sasia me e madhe e mbetjeve inerte qe do te krijohet nga germimi per hapjen e plintave do te riperdoret per sistemimin dhe nivelimin e territorit pas perfundimit te ndertimit te objektit sipas projektit.

**Investitori do te operoje per te gjitha makinerite sipas ketij ligji qe do te jene te pajisur me license te tipit III, 2 B si detyrim I ketij ligji "Menyra e menaxhimit te mbetjeve" ne Raportin Paraprak te VNM.**

Nga zbatimi I ketij projekti nuk do te gjenerohen mbetje te rrezikshme (vetem dhera) gjate procesit te ndertimit, pasi te gjitha materialet qe do te perdoren per ndertim apo materialet si mbetje inerte qe do

te dalin nga germimi per hapjen e plintave jane te gjitha konform standarteve te lejuara te cilat nuk paraqesin rrezik per shendetin dhe mjedisin ne zonen ku do te kryhet ndertimi I ketij objekti.

- Sipas VKM Nr.575, date 24.06.2015 “Per miratimin e kerkesave per menaxhimin e mbetjeve inerte” referuar pikave 10 dhe 11 investitori do te operoje I mbikqyrur edhe nga perfaqesues te Bashkise Vlore, per ndjekjen dhe zbatimin e te gjitha procedurave sipas ketij ligji, dhe depozitimin e mbetjeve inerte nese do te kete, ne vendet e percaktuara nga Pushteti Vendor.
- Sipas VKM numer 99 date 18.02.2005 “Per miratimin e katalogut shqiptar te klasifikimit te mbetjeve” te ndryshuar ju bej me dije se mbetjet do te jene vetem ato qe do te krijohen nga germimi per hapjen e plintave dhe themelit sipas kodit Nr 17 te kesaj VKM te cilat do te perdoren per sistemim dhe nivelim te territorit.

Administrimi i mbetjeve në zonën ku propozohet projekti

- Mbetjet urbane (paketime ushqimesh, bidona uji nga konsumi ditor) do të grumbullohen dhe do të dërgohen në kontenjerët që administron Bashkia.
- Nga sa u pa në terren si në pjesën më të madhe të zonave rurale të Shqipërisë menaxhimi i ujrave të zeza kryhet me gropë septike, pasi në zonat rurale mungon rrjeti i kanalizimeve.
- Mbetjet nga pulat pas pastrimit te stalles do te grumbullohen ne grope septike (parashikohet me dimensione (3x2) e cila do te ndertohet pas objektit, e me pas keto do te riperdoren nga fermeret per pleherimin e tokave ne afersi te projektit tone ne studim.

#### **e- Informacioni për kohëzgjatjen e mundshme të ndikimeve negative të identifikuara;**

Ndikimet ne fazen e instalimit, para shikohen te zgjasin 6 muaj, kohe kjo qe duhet per ngritjen e objektit.

Per fazen e instalimit, nga ana e investitorit do te behet e mundur qe kohezgjatja te jete sa me e shkurter qe te jete e mundur. Pra me masat e parashikuara me siper, mendohet qe ndikimet ne mjedis te jene gati zero ne shtrirjen ne kohe. Sic u theksua asgje s’do te shkarkohet ne toke, uje apo ajer.

#### **f- Të dhëna për shtrirjen e mundshme hapësinore të ndikimit negativ në mjedis që nënkupton distancën fizike nga vendndodhja e projektit dhe vlerat e ndikuara që përfshihen në të;**

Bazuar në karakteristikat dhe elementet e projektit, distanca e ndikimit në mjedis mund të shtrihet vetëm në një zonë periferike të kufizuar dhe ku nuk mund te ndikohen ne objekte banime ose te tjera. Për aktivitetet e ndërtimit distance nga ku mund të përceptohet vibrimi është si vijon:

- Punimet germuese të tokës deri 20 - 30 m largësi.
- Kompaktesimi dhe ngjeshja me vibrim 10 – 20 m largësi.
- Levizja e kamioneve të rëndë, 5 deri 20 m.

Duke pasë parasysh keto distanca e vendodhjen e objektit, nuk ka objekte që të jenë të ndikuara nga vibrimi, pasi sic shihet edhe nga ortofoto objektet e tjere ndodhen ne nje distance te konsiderueshme nga objekti i propozuar, e megjithate subjekti do te kujdeset qe te punohet vetem gjate orareve te punes qe impakti nga zhurma apo vibrimi te jete sa me minimal.

#### **g- Mundësinë e rehabilitimit të mjedisit të ndikuar dhe mundësinë e kthimit të mjedisit të ndikuar të sipërfaqes në gjendjen e mëparshme dhe kostot financiare të përafërta për rehabilitimin;**

Rehabilitimi mjedisit të ndikuar është akti i restaurimit të mjedisit për ta kthyer atë në gjendjen origjinale, para ndikimeve në këtë rast nga zbatimi i projektit. Nëpërmet rehabilitimit synohet mbrojtja e cilësive natyrore të trashëguara të mjedisit, mbrojtja e shendetit të punonjësve, mbrojtja e cilësisë së ujrave nëntoksore e sipërfaqësore, mbrojtja së cilësisë së tokës, ajrit, garantimi i një zhvillimi të qëndrueshëm në harmoni me mjedisin. Kthimi i mjedisit në gjendje të mëparshme është një proces që përfshin zbatim masash e veprimesh që bëjnë përgatitjen e sistemit të terrenit të ndikuar, për parandalimin e erozionit, të ngjeshjes së metejshme të tokës, për gjelbërimin e rigjelbërimin, si dhe çdo ndërhyrje tjetër në mënyrë të vazhdueshme që garanton shendetin e mjedisit. Masat rehabilituese të përcaktuara në planin të rehabilitimit zbatohen duke kryer punime që adresojnë kërkesat teknike si dhe ato estetike e ekologjike. Sistemimi i sheshit të ndertimit të objektit është ngushtësisht i varur nga kërkesat teknike inxhinierike të këtij objekti, distancat e sigurisë, efektiviteti i përdorimit racional të tokës në vartësi të parametrave teknik të projektit. Nderhyrjet rehabilituese brenda sheshit lidhen ngushtë me respektimin e kushteve teknike inxhinierike të projektit. Shtresëzimet e sipërfaqësore të sheshit midis elementeve të ndertimit të objektit, koridoret qarkulluese e të shërbimeve të mirembajtjes duhet të respektojnë rigorozisht kushtet teknike. Zona periferike jashtë sheshit është sipërfaqe e zënë nga ndertimet, si dhe rruga hyrëse duhet të restaurohet në rastin e ndikimeve të paevitueshme. Po kështu duhet të veprohet me të gjithë elementet jashtë objektit që mund të jenë ndikuar. Parashikimi i gjelbërimit në objekt nga projekti, si dhe rishikimi i gjelbërimit për shtimin e tij në të gjitha anët e objektit duhet të bëhet për të plotësuar sa më maksimalisht kërkesat përmirësuese e restauruese estetike dhe ekologjike por dhe për zbutjen e ndikimit nga zhurmat e stallës dhe aromave të pakëndeshme. Llojet bimor që përdoren për rritjen e vlerave estetike mjedisore rurale janë në vartësi të volumit të kurores vegjetative të llojit, anës dekorative që prezanton si dhe dendësisë së përdorimit të llojit. Në afërsi të pronës është parashikuar mbjellja e lajthive të cilat do të kenë një impakt pozitiv për ambientin, por edhe peme të tjera dekorative rreth objektit që do të ndihmojnë në cilësinë e ajrit si dhe në estetikën e vet projektit në teresi.

\*Sistemimi i terrenit të ndikuar dhe përgatitja e vendit.

Nderhyrja e parë që bëhet për rehabilitimin e vendit është sistemimi i tij, dhe sigurimi e ruajtja e vendit nga mosdëmtimi, gjatë punimeve rehabilituese.

- **Masat e sugjeruara**

Punimet e pastrimit e sistemit të vendit pas përfundimit të ndertimit të objektit ndertimor përfshijnë:

- Largimi i të gjitha pajisjeve e mjeteve që kanë shërbyer gjatë procesit ndertimor e instalimeve në objekt.
- Largimi dhe administrimi i përshtatshëm i të gjitha mbetjeve inerte nga territori që rehabilitohet dhe çdo lloje mbetje tjetër në qofte se nuk është trajtuar apo neglizhuar gjithë në bashkëpunim me Bashkinë Vlore.
- Marrja e masave në pengimin e qarkullimit të lirë të njerezve e kafshëve deri në rehabilitimin e plotë të zonës.

Përdorimi i bimësisë si pjesë e projektit është ndikimi më potencial në krijimin e një ekulibri të stabilizuar rural e bujqësor me funksion të shumfishtë ripërtritës e me ndikime direkte në përmirsimin e treguesve mjedisor. Ndikim të rëndësishëm ka në përmirsimin e vlerave pejsazhiste, duke përmirësuar aspektin pamor dhe duke ndikuar njëkohësisht në zbutjen e ndikimeve të tjera.

Përdorimi i bimeve gjithnjë të gjelberta të cilat përveç një pamjeje estetike ben të mundur edhe pastrimin e ajrit në zonen përreth objektit të propozuar si dhe mirëmbajtja në kushte të mira përreth objektit që do të ndërtohet e që të përshtatet me kërkesat estetike, ekologjike e mjedisore në tëresi dhe që garanton suksesin e përmirimit të pejsazhit rural.

Përdorimi i një shtrese me matërial të tillë që të ndalojë mbirjen e barerave të këqija rreth fidaneve, për ruajtjen e lageshtirës.

- **Mbjellja e fidaneve**

Mbjellja bëhet me anë të fidaneve të prodhuar në fidanishte të llojeve autoktone e ato që përshtaten kushteve të tokës e klimës të cilat do të jenë të domosdoshme përreth këtij ambienti meqë edhe sipërfaqja e tokës së lirë rreth objektit është relativisht e madhe. Skemat e mbjelljes të llojeve bëhen duke respektuar dendësinë e lejuar si dhe kombinimet e llojeve të tyre duke bërë të mundur jo vetëm një pamje arkitekturore moderne por edhe një mjedis edhe me të shëndetshëm.

- **Mirëmbajtja**

Punimet për mirëmbajtjen lidhen me shërbimet që kërkojnë makinat e ndryshme si dhe ambienti i brendshëm por edhe ambienti përreth objektit. Në mënyrë të vecantë do të bëhet inspektimi vizual brenda ambientit si dhe jashtë tij për çdo detaj të makinave që të jenë në gjendje të mirë mekanike (pra të mos krijojnë rrjedhje) në çdo rast do të merren masa për pastrimin e menjehershëm të ambientit dhe kthimin e tij në gjendjen e mëparshme (të pastër).

Kontrolli i tyre do të jetë i vazhdueshëm dhe i monitoruar në mënyrë që të mos kemi asnjë dëmtim sado i vogël qoftë.

- **Monitorimi**

Monitorimi lidhet me të gjithë aspektet e mbarvajtjes së nderhyrjeve rehabilituese për të garantuar suksesin e saj. Inspektimet e vazhdueshme në lidhje me zënieën e fidaneve e të gjendjes së vegjetacionit në tëresi do të shërbejnë për marrjen e masave të menjehershme të vijshëmërisë së sukseseshme të rehabilitimit.

Masat kryesore për zbutjen e ndikimeve negative në të gjitha fazat e zbatimit të projektit si dhe të funksionimit, janë të paraqitura në tabelën në vijim.

<b>Çështja</b>	<b>Masat zbutëse të propozuara</b>	<b>Institucioni (kompania) përgjegjëse</b>	<b>Periudha</b>
Pluhuri	Eshtë e nevojshme që konsulenti të kryejë vëzhgime vizuale të ngritjes së pluhurit gjatë gjithë fazës ndërtimore. Të gjitha aktivitetet, para fillimit të tyre, duhet t'i nënshtrohen një vlerësimi për mundësinë e ngritjes së pluhurit. Do të sperkatet me ujë terreni gjatë fazës së ndërtimit apo edhe nga hyrje-dalja e makinerive.	Shoqëria ndërtuese investitori	Gjatë gjithë fazës së ndërtimit



Komunikimi	Hapja dhe perditesimi i nje regjistri per regjistrimin e te gjitha komunikimeve lidhur me ceshtjet mjedisore dhe sociale, perfshire ankesat. Kjo do te arrihet nepermjet mekanizmit ekzistues te mbledhjes se ankesave.	Shoqëria ndërtuese investitori	Gjate gjithe fazes se ndertimit
Mbetjet	Inspektime vizuale te zonave te ruajtjes, grumbullimit dhe largimit te mbeturinave. Regjistrimet te behen ne baze te inspektimeve.	Shoqëria ndërtuese investitori	Inspektime mujore. Marrja e masave parandaluese dhe korrigjuese, nese eshte e nevojshme
Mbetjet e lengshme	Sigurimi se mbetjet jane menaxhuar ne menyren e duhur, bazuar ne kuadrin ligjor per kete qellim.	Shoqëria ndërtuese investitori	Vazhdimisht gjate funksionimit te aktivitetit
Ekologjia Tokesore	Brez pemesh per te siguruar ndarjen Program edukativ mbi mjedisin. Monitorimi i levizjes se kafsheve ne rruget e hyrjes ne zone	Shoqëria ndërtuese investitori	Gjate ndertimit dhe funksionimit te Kompleksit
Ekologjia ujore	Monitorimi i ujerave qe do te shkarkoje ne mjedis ky aktivitet. Monitorimi i objekteve te largimit te mbetjeve te ngurta e te lengshme ne toke	Shoqëria ndërtuese investitori	Gjate ndertimit dhe funksionimit te Kompleksit
Social-Ekonomike: Cilesia e jetes se punetoreve te ndertimit*	Pyetesor drejtuar punetoreve, vizita ne terren Ky pyetesor e do te realizohet nga nje specialist, i trajnuar e me pervojte ne standardet dhe ceshtjes e punes.	Shoqëria ndërtuese investitori	Gjate ndertimit dhe funksionimit te Kompleksit
Social-Ekonomike: Monitorimi i aspekteve shendetesor	Identifikimi i treguesve dhe sigurimi i statistikave te shendetit te punetoreve	Shoqëria ndërtuese investitori	Cdo muaj
Monitorim i vazhdueshem i parametrave mjedisore (Clirimet ne ajer, shkarkimet ne uje dhe ne toke]	Pajisjet e monitorimit dhe metodat do te jene ne perputhje me kerkesat kombetare shqiptare per kete aktivitet sipas VKM Nr. 1189, date 18.11.2009 "Per monitorimet" dhe ne kushtet e vena ne lejen mjedisore.	Shoqëria ndërtuese investitori	Gjate gjithe fazes se ndertimit.

***h- Masat e mundshme për shmangien dhe zbutjen e ndikimeve negative në mjedis;***

### **Masat zbutëse për ndikimet në florë**

- Mbrojtje strikte e kufijëve të zonave të ndërtimit, në mënyrë që të zvogëlohen risqet e dëmtimit të mbulesës bimore;
- Përfshirja e një biologu/inxhinieri pyjesh/inxhinier mjedisi si pjesë e stafit gjatë fazës ndërtimore, në mënyrë që të monitorohet rregullisht procesi i prerjeve të bimësisë dhe respektimi i rregullave të sistemit të menaxhimit mjedisor;
- Të trajnohet stafi i kantierit për mbrojtjen e bimësisë para fillimit të punës dhe gjatë saj;
- Në rast të identifikimit të specieve të mbrojtura, ato duhet të trajtohen në përputhshmëri me legjislacionin Shqiptar për “Listën e kuqe të specieve të Mbrojtura”;
- Prerjet e sipërfaqeve të bimësisë dhe numri i pemëve duhet të regjistrohen dhe të raportohen në institucionet përkatëse në rast se kërkohen;
- Të kryhet rimbjellja e zonave të ndikuara gjatë rehabilitimit me dhe vegjetal.

### **Masat zbutëse për ndikimet në faunë**

- Mbrojtje e kufijve të zonave të ndërtimit sipas përcaktimeve në projekt;
- Respektimi i kufijve të shpejtësisë në kantier për të zvogëluar mundësinë e ndikimit të drejtpërdrejtë (aksident);
- Zbatimi i masave zbutëse për zvogëlimin e pluhurit gjatë zbatimit të punimeve;
- Menaxhimi i duhur i mbeturinave dhe shmangia sa më shumë të jetë e mundur e shkarkimeve të ndryshme apo edhe shkarkimeve që mund të ndodhin në mënyrë aksidentale;
- Marrja e masave për të kufizuar rrjedhjet e produkteve të naftës/vajit dhe substancave të tjera të rrezikshme në trupat ujorë dhe tokë;
- Trajnimi i stafit para fillimit të punimeve dhe gjatë fazës ndërtimore për mbrojtjen e faunës.

### **Masat zbutëse për ndikimet në ujërat sipërfaqësore**

- Të parandalohet bllokimi i kanaleve ujtitëse/vaditëse dhe sigurohet mirëmbajtja e tyre gjatë fazës së punimeve.
- Të sigurohet mirëmbajtja e makinerive/pajisjeve, në mënyrë që të zvogëlohet rreziku i derdhjes së karburantit/vajit;
- Të kryhet menaxhimi i duhur i materiale dhe mbeturinave;
- Mbledhja e ndarë e mbeturinave sipas llojeve të përcaktuara në ligjin Nr. 10463 “Për menaxhimin e integruar të mbetjeve” i ndryshuar;
- Kufizimi i furnizimit me karburant/mirëmbajtjes së makinerisë/pajisjeve në vendet e ndërtimit. Nëse ka nevojë urgjente, duhet të bëhet të paktën 100 metra larg trupave ujorë, kjo për efekt të zbatimit të masave të caktuara të sigurisë për parandalimin e derdhjeve (dhe rrjedhimisht parandalimin e ndotjes së tokës dhe ujit);
- Në rast të derdhjes së karburantit/vajit në tokë, duhet të kryhet lokalizimi i materialit të derdhur dhe pastrimi i menjëhershëm i zonës së ndotur në mënyrë që të parandalohet hyrja e ndotësve në ujë;
- Ndalohet larja e makinerive/automjeteve apo edhe larja e betoniereve pranë trupave ujorë;
- Ndalohet shkarkimi i ujërave të ndotura urbanë drejtpërdrejt në trupat ujorë pa trajtim paraprak;

- Trajnimi i rregullt i stafit të kantierit për çështjet e mjedisit dhe sigurisë.

### **Masat zbutëse për ndikimet në ujërat nëntokësorë**

- Kontrolli i vazhdueshëm dhe mirëmbajtja e makinerive dhe automjeteve për parandalimin e rrjedhjeve/derdhjeve të karburantit;
- Në rast të një derdhje apo rrjedhje karburanti/vaji në tokë ose në trup uJOR duhet të kryhet menjëherë ndërhyrja dhe pastrimi i zonës së ndikuar;
- Menaxhimi i mirë i mbetjeve të ngurta në kantier;
- Trajnimi i punonjësve për mbrojtjen e ujërave nëntokësorë nga ndotja.

### **Masat zbutëse për ndikimet në cilësinë e ajrit**

- Gjatë procesit të ndërtimit duhet të lagen sipas nevojës rrugët e aksesit dhe zonat e punës, me frekuencë 1-2 herë në ditë për zvogëlimin e emetimeve të pluhurave, veçanërisht në territore të populluara apo në afërsi të banesave;
- Punimet e gërmimit, si heqja e dheut vegjetal dhe materialit të tepërt, depozitimi i grumbujve të dherave të gërmuar, duhet të planifikohen duke marrë në konsideratë kushtet meteorologjike (p.sh, temperatura, drejtimi i erës dhe shpejtësia) dhe vendodhjen e pritësve të ndjeshëm;
- Aktivitetet e gërmimit duhet të kryhen në kushte të njoma (me ujë), në mënyrë që të zvogëlohen emetimet e pluhurave;
- Rrugët e aksesit brenda zonës së projektit duhet të mirëmbahen periodikisht në mënyrën e duhur nga kontraktori;
- Për lëvizjen e materialeve në kantier duhet të përdoren konteinerë të mbyllur;
- Të respektohet shpejtësia maksimale e lëvizjes së automjeteve dhe makinerive në zonën e kantierit 20 km/orë, e cila ndihmon edhe në zvogëlimin e emetimeve të pluhurit.
- Përdorimi nga personeli i Veshjeve Mbrojtëse Individuale (maskat, respiratorët) në zonat me gjenerim të lartë pluhuri;
- Automjetet duhet të inspektohen dhe t'u bëhen rregullisht shërbimet e automjeteve për të garantuar një performancë optimale që zvogëlon krijimin e emetimeve në ajër;

### **Masat zbutëse për ndikimet në cilësinë e tokës**

- Heqja e shtresës së sipërme tokës (dheut vegjetal) dhe depozitimi i tij në zona të përkohshme, në mënyrë që mos të ndikohet cilësia e tij;
- Mbrojtje e rreptë e kufijve të zonës së punës sipas projektit për të shmangur ndotje, e mundshme tek zonat "fquinje", dëmtimin e shtresave pjellore të tokës apo shkatërrimin e saj;
- Sigurimi i funksionalitetit të rregullt të pajisjeve dhe makinerive, me qëllim parandalimin e ndotjes së tokës nga derdhen e karburantit/vajit;
- Grumbullimi i mbeturinave sipas llojit të përcaktuara në ligjin Nr. 10463 "Për menaxhimin e integruar të mbetjeve" i ndryshuar dhe ruajtja e përkohshme e tyre në zona të veçanta të paracaktuara;
- Kufizimi i larjes së makinerive apo pajisjeve të ndotura me karburant/vaj në tokë;

- Në rast të derdhjes së karburantit/vajrave, duhet të kryhet lokalizimi i materialit të derdhur dhe pastrimi i menjëhershëm i zonës së ndotur;
- Trajnimi i stafit për çështjet e mjedisit dhe sigurisë, përpara fillimit të punës dhe gjatë zhvillimit të saj;
- Pastrimi i territorit dhe rehabilitimi pas përfundimit të punimeve ndërtimore;

### **Masat zbutëse për kontrollin e zhurmave dhe vibrimeve**

- Kontroll i rregullt i funksionalitetit teknik të automjeteve, makinerive dhe pajisjeve që do përdoren gjatë ndërtimit dhe gjatë fazës së funksionimit;
- Të gjitha automjetet dhe pajisjet duhet të pajtohen në çdo kohë me standardet dhe rregullat përkatëse Shqiptare për emetimet.
- Shmangja e operacioneve gjatë natës dhe përdorimi i zbutjeve specifike mbi pajisjet e zhurmshme (mbështjellë akustike).
- Lajmërim i banorëve lokale për punimet ndërtimore (në rastet kur punimet kryhen në afërsi të zonave të banuara);
- Sigurimi i personelit me mjete mbrojtëse individuale (mbrojtëse për veshët);
- Instruktimi i stafit para fillimit të punimeve dhe gjatë punimeve;

### **Masat zbutëse për ndikimet nga mbetjet dhe dherat natyralë të gjërmuar**

Qëllimi kryesor i menaxhimit të mbetjeve të rrezikshme dhe jo të rrezikshme është:

- Zvogëlimi i volumit të mbetjeve të gjeneruara;
- Identifikimi dhe ndarja e tyre sipas llojit;
- Ruajtja në vende të posaçme të përcaktuara;
- Përdorimi ose trajtimi;
- Transferimi / transportimi;
- Ripërdorimi dhe riciklimi;
- Depozitimi final;

Ndërkohë, dherat natyrorë të gjërmuar, do të menaxhohen sipas prioriteteve të mëposhtme. Drejtuesi i projektit (kantierit) duhet të koordinojë dhe të menaxhojë lëvizjet apo depozitimet e dherave.

1) **Prioriteti i parë:** Ripërdorimi në kuadër të projektit;

Aty ku dherat e gjërmuar janë të përshtatshëm dhe mund të përdoren gjatë punimeve, atëherë kjo duhet të konsiderohet ripërdorim për qëllime projekti, p.sh, mbushje apo ndërtim i veprave mbrojtëse kundër erozionit, etj.

2) **Prioriteti i dytë:** Ripërdorimi nga një palë e tretë;

Transferimi tek një palë e tretë për qëllime ripërdorimi, si p.sh, përdorimi i dheut vegjetal për rehabilitimin e tokave në afërsi, etj.

3) **Prioriteti i tretë:** Vend-depozitimi;

Masa e dherave të tepërt të gjermuar dhe mbetjeve inerteve (p.sh, betone ekzituese) të gjeneruara gjatë fazës ndërtimore duhet të depozitohet në vend-depozitime të përcaktuara në bashkëpunim me Bashkinë e Vlorës.

Ndër masat kryesore zbutëse që mund të përmenden për menaxhimin e dherave natyralë të gjermuar dhe mbetjeve urbanë dhe të rrezikshme janë:

- Materialet e tepërt të gjeneruar (dhera natyralë) - gjatë proceseve të gjermimit të veprave të ndryshme duhet të përdoren sa më shumë të jetë e mundur brenda kuadrit të projektit (p.sh, mbushje, mbrojtje e trupave ujorë, rehabilitim tokash, etj); pjesa e mbetur e dherave duhet të depozitohet në zonat e në bashkëpunim me Bashkinë e Vlorës;
- Vend-depozitimet e materialeve inerte - Duhet të ruhet gjithmonë një distancë minimale prej 100 m nga trupat ujorë. Sugjerohet ngjeshja e tarracave dhe sheshit kryesor për të krijuar një bazament të fortë dhe kompakt;
- Mbetjet urbane - duhet të menaxhohen në kosha të ndarë sipas llojit të mbetjeve p.sh., letër/karton, qelq/plastikë, mbetje organike dhe mbetje të rrezikshme. Evadimi i mbetjeve urbane duhet të kryhet në bashkëpunim me institucionet lokale (si Bashkia e Vlorës), të cilat do të përcaktojnë vendet e depozitimit të mbetjeve (apo landfillet) ku Kontraktori duhet të depozitohet këto mbetje. Një zgjidhje alternative është edhe kontraktimi i një kompanie të licensuar për evadimin e mbetjeve dhe riciklimin e tyre;
- Mbetjet e rrezikshme - mbetjet e rrezikshme që potencialisht mund të gjenerohen gjatë aktivitetit ndërtimor duhet të grumbullohen në kosha të veçantë të shënuar me emertimin “Mbetje të rrezikshme” dhe evadimi i tyre duhet të kryhet me anë të kontraktorëve të pajisur me licencë III.2.B sipas kërkesës së VKM nr. 371, datë 11.06.2014 “Për miratimin e rregullave për dorëzimin e mbetjeve të rrezikshme dhe miratimin e dokumentit të dorëzimit të mbetjeve të rrezikshme”
- Sasitë e gjeneruara të mbetjeve urbane dhe mbetjeve të rrezikshme - duhet të regjistrohen në një regjistër të veçantë sipas llojit të mbetjeve dhe sasive mujore të gjeneruara. Gjatë procesit të evadimit të mbetjeve duhet të plotësohet një formular (Formati i Transferimit të Mbetjeve) për transferimin dhe dorëzimin e mbetjeve ku të përcaktohen sasitë përkatëse sipas llojit të mbetjeve që largohen nga kantieri dhe emri i kompanisë/subjektit që merr në dorëzim këto mbetje. Këto të dhëna duhet të ruhen në mënyrë të rregullt nga Kontraktori gjatë aktivitetit ndërtimor dhe nga Investitori gjatë fazës funksionale të termocentralit
- Ujërat e ndotura urbanë – Të gjithë efluentët dhe sasitë e ujërave të ndotura urbane do të ndahen dhe do të dërgohen për trajtim në rrjetin e kanalizimeve. Ndërsa gjatë fazës së ndërtimit do të përdoren banjot kimike portative, për punonjësit e kantierit. Ujërat e ndotura urbane nuk do të shkarkohen pa trajtim paraprak. Gjatë fazës ndërtimore do të menaxhohen në zonat e punës me anë të vendosjes së mini-tualeteve, aty ku konsiderohet e nevojshme. Evadimi i ujërave të ndotur urbanë do të kryhet me anë të kontraktorëve të licensuar për këtë lloj shërbimi, të cilët do të kontrakohen nga Kontraktori dhe Investitori gjatë fazës së ndërtimit.
- Duhet të kryhen trajnime të vazhdueshme për stafin e kantierit për menaxhimin e mbetjeve në terren.

Të gjitha mbetjet e lëngshme duhet të pajtohen me standardet dhe rregulloret në Shqipëri për cilësinë, temperaturën dhe aromën përpara se të shkarkohen në mjedis, përfshirë Vendimin e Këshillit të Ministrave Nr. 177, datë 31 Mars 2005 “Mbi Normat e Shkarkimit të Ujërave të Ndotur”.

## **-Mbrojtja nga zjarri**

Ne zbatimin e germes b, te nenit 34, te Ligjit Nr.8766 date 05.04.2001 "Per Mbrojtjen nga Zjarri dhe Shpetimin", do te merren masat e nevojshme per mbrojtjen ne raste rreziku apo renie zjarri. Per nje siguri maksimale ne ambientet e punes nga drejtuesit e saj, do te merren te gjitha masat per zbatimin e rregullave te sigurimit teknik dhe te mbrojtjes nga zjarri gjate fazes ndertimore si dhe pas perfundimit te ketij objekti, do te vendosen fikese zjarri per arsye te sigurimit te shendetit dhe objektit ne teresi.

Ne te gjitha kantierin do te vendosen numrat e emergjences se Rrethit si dhe tabela per sigurine e punonjesve por edhe rrethimi per kalimtare te rastit prane objektit per cdo rast, si dhe te trainohen punonjesit (rregullat baze) per marrjen e masave te sigurise dhe sjelljen e tyre ndaj rasteve emergjente.

Per mbrojtjen nga Zjarri do te merren masat e meposhtme:

- Do te kete fikese zjarri me kapacitet 50 kg (pluhur fosil dhe gaz karbonik) te instaluar ne brendesi te objektit.
- Do te kete nje depozite uji ne raste te mungeses se ujit nga rrjeti ujesjelles, i cili do te sherbeje per larjen e fruta/perimeve.
- Do te kete rregullore te brendshme per mbrojtjen ndaj zjarrit.
- Personeli do te instruktohet me rregullat e mbrojtjes ndaj zjarrit si dhe perdorimin e shuajtesve te zjarrit.
- Hyrja per ne objekt do te kete hapësire te konsiderueshme per automjetet e zjarrfikeseve, parkimi do te jete i bollshem dhe lehtesisht i aksesueshem.

## **-Vleresimi i efektivitetit te pritshem te masave zbutese**

Realizimi i objektivave dhe treguesve te pritshem te parashikuar ne projekt do te varet nga respektimi i te gjitha treguesve te percaktuar. Kontrolli, monitorimi dhe permiresimi i vazhdueshem i kushteve te punes do te cojne perfundimisht ne perftimin e pamjeve te parashikuara ne projekt, me siperfaqe te pastra, te sistemuara e te gjelberuara.

### **i- Ndikimet e mundshme në mjedisin ndërkufitar (nëse projekti ka natyrë të tillë);**

Projekti do te zhvillohet brenda kufijve te Republikes se Shqiperise sic tregohet edhe nga planvendosja e lejes zhvillimore e cila do te leshohet nga Bashkia Vlore pas plotesimit te gjitha dokumentacionit te kerkuar sipas Legjislacionit ne te cilin ben pjese edhe VNM, Objekti ne studim nuk ndodhet prane kufije, pra perjashtohet fakti qe te kete ndikime ne mjedisin nderkufitar.

### **j- Kopje të certifikatës së specialistit/ëve për vlerësimin e ndikimit në mjedis dhe auditimin mjedisor, që ka hartuar raportin paraprak të VNM-së.**

Nje kopje te dokumentacionit te kerkuar e gjeni bashkelidhur raportit paraprak te VNM.

*Nje permbledhje e shkurter per Informacionin e pergjithshem te perdorur per hartimin e Raportit te Nderveprimit te projektit me mjedisin:*

### **\*Procesi i Vleresimit te Ndikimit ne Mjedis**

Studimi i Vleresimit te Ndikimit ne Mjedis (VNM) siguron nje permbledhje te te dhenave ekzistuese dhe informacion mbi kushtet e sheshit te zhvillimit te aktivitetit duke perfshire kushtet fizike atmosferike dhe te burimeve ujore dhe biologjike, burimet kulturore dhe gjendjen social-ekonomike te zones. Ne procesin studimor te VNM perdoren informacioni dhe te dhenat ekzistuese dhe te perfituara rishtas mbi kushtet e sheshit, se bashku me standardet dhe normat e zbatueshme per te vleresuar impaktet potenciale mjedisore dhe sociale te fasiliteve te propozuara.

Qellimi dhe objektivat e VNM mund te ndahen ne dy kategori.

- Qellimi i pare i drejtperdrejte, eshte te informoje procesin e vendimarrjes duke identifikuar te konsiderueshem potencialet ne mjedis dhe rreziqet e perfitimet e projektit dhe zhvillimit te propozuar.
- Qellimi perfundimtar, afatgjate i VNM eshte te promovoj zhvillimin e qendrueshem duke siguruar qe propozimet e projektit nuk minojne burimet natyrore dhe funksionet ekologjike ose mireqenien, stilin e jetes dhe jetesen e komunitet si dhe te njerezeve qe lidhen apo varen nga ky projekt ose aktivitet.

Objektivat afatshkurter dhe te drejtperdrejte te VNM:

- Permiresim nga pikepamja mjedisore i propozimit dhe projektit;
- Siguron qe burimet natyrore jane perdorur ne menyren e duhur dhe me efifence;
- Identifikon masat e duhura per zvogelimin e ndikimeve te mundshme potenciale te projektit apo propozimit; dhe
- Lehteson informimin e vendimmarresit, duke perfshire vendosjen e termave dhe kushteve mjedisore per zbatimin e projektit apo propozimit.

Objektivat afatgjate te VNM jane:

- Siguron dhe mbron shendetin e njeriut;
- Parashikon dhe perjashton ndryshimet e pakthyeshme dhe demtimet serioze te mjedisit;
- Ruan dhe mbron burimet natyrore, peisazhet e natyres dhe komponentet perberes te ekosistemeve;
- Permireson aspektet sociale te projektit;

### **Kuadri ligjor dhe i politikave Mjedisore**

Për realizimin e raportit të të Ndërveprimit në Mjedis të projektit të propozuar janë konsultuar dokumente mjedisore që lidhen me politikat shtetërore të mbrojtjes së mjedisit, si dhe zonës në të cilën do të zhvillohet aktiviteti. Kuadri legjislativ shqiptar në lidhje me çështjet mjedisore dhe sociale bazohet në Kushtetutën e Republikës së Shqipërisë dhe konsiston në ligje dhe akte nënligjore, siç janë Vendimet e

Këshillit të Ministrave (VKM), vendimet ministrore, rregulloret, udhëzimet dhe standardet si më poshtë vijon:

- Ligji Nr. 10431, datë 09.06.2011, “Për Mbrojtjen e Mjedisit” i ndryshuar;
- Ligji Nr. 10440, datë 07.07.2011, “Për Vlerësimin e Ndikimit në Mjedis” i ndryshuar;
- Ligji Nr. 10448, datë 14.07.2011, “Për Lejet e Mjedisit” i ndryshuar;
- Ligji Nr. 10463, datë 22.09.2011, “Për Menaxhimin e Integruar të Mbetjeve” i ndryshuar;
- Ligji Nr. 9587, datë 20.7.2006 “Për mbrojtjen e biodiversitetit” i ndryshuar;
- Ligji Nr. 81/2017, datë 04.05.2017, “Për Zonat e Mbrojtura”;
- Ligji 162/2014, datë 04.12.2014 “Për Mbrojtjen e Cilësisë së Ajrit në Mjedis”;
- Ligji 111/2012, datë 15.11.2012 “Për menaxhimin e integruar të burimeve ujore”, i ndryshuar me Ligjin Nr. 6/2018 “Për disa ndryshime dhe shtesa në ligjin Nr. 111/2012 “Për menaxhimin e integruar të burimeve ujore”;
- Ligji Nr. 9774, datë 12.07.2007 “Për vlerësimin dhe administrimin e zhurmës në mjedis”;
- Ligji Nr. 10006, datë 23.10.2008 “Për mbrojtjen e faunës së egër”;
- Ligji Nr. 10253, datë 11.3.2010 “Për gjuetinë”;
- Ligji Nr. 9867, datë 31.01.2008 “Për përcaktimin e rregullave dhe procedurave për tregtinë ndërkombëtare të llojeve të rrezikuara të faunës dhe florës së egër”;
- Ligji Nr. 5/2015, datë 12.02.2015 “Për një ndryshim në ligjin Nr. 9867, datë 31.01.2008” Për rregullat dhe procedurat e tregtisë ndërkombëtare të llojeve të rrezikuara të florës dhe faunës së egër”;
- Ligji Nr. 10119, datë 23.04.2009, “Për Planifikimin e Territorit”;
- Ligji Nr. 9385, datë 04.05.2005, “Për Pyjet dhe Shërbimin Pyjor” i ndryshuar;
- Ligji Nr. 9115, datë 24.07.2003, “Për trajtimin mjedisor të ujërave të ndotur” i ndryshuar;
- Ligji Nr. 9048, datë 07.04.2003, “Për Trashëgimninë Kulturore” dhe i ndryshuar me Ligjin Nr. 77/2013 për disa shtesa dhe ndryshime në ligjin Nr. 9048, datë 07.04.2003 “Për trashëgiminë kulturore”;
- VKM Nr. 686 datë 29.07.2015 “Për rregullat, përgjegjësitë, afatet kohore për procedurën e VNM dhe procedurën e transferimit të vendimit për deklaratën mjedisore”.
- VKM Nr. 247, datë 30.04.2014 “Për përcaktimin e rregullave, kërkesave dhe procedurave për informimin dhe përfshirjen e publikut në procesin e vendim-marrjes në mjedis”;
- VKM Nr. 16, datë 14.01.2012 “Për të drejtën e publikut për të pasur informacion mjedisor”;
- VKM Nr. 419, datë 25.06.2014 “Për miratimin e kërkesave të posaçme për shqyrtimin e kërkesave për leje mjedisi të tipave A, B dhe C, për transferimin e lejeve nga një subjekt te tjetri, të kushteve për lejet respektive të mjedisit, si dhe rregullave të hollësishme për shqyrtimin e tyre nga autoritetet kompetente deri në lëshimin e këtyre lejeve nga QKL-ja”;
- Ligji Nr. 119/2014, datë 18.09.2014 “Për të drejtën e informimit”;
- Ligji Nr. 146/2014, datë 30.10.2014 “Për Informimin dhe Konsultimin Publik”;
- Ligji Nr.10266, Date. 15.04.2010 “Per mbrojtjen e ajrit nga ndotja`
- Ligji nr. 10 422, date 26.05.2011" Për aderimin e Republikës së Shqipërisë në Protokollin per Financimin Afat-Gjate te Programit Kooperues per Monitorimin dhe Vleresimin e Transferimit te Ndotsve te Ajrit ne Distance te Medha ne Europe”



- Ligji nr.10 476, dated 3.11.2011 " Për aderimin e Republikës së Shqipërisë në Protokollin për të pakësuar acidifikimin, eutrofikimin dhe perqendrimin e nivelit të ozonit në shtresën e poshtme të atmosferës.
- Ligji nr. 10 436, dated 28.06.2011 " Për aderimin e Republikës së Shqipërisë në Protokollin për reduktimin e mëtejshëm të shkarkimeve të SO<sub>2</sub>.
- Ligji 10436\_28.06.2011 Konventa e CLRTAP Squfuri
- Ligji 8672\_26\_10\_2000- Konventa e Aarhus-it.
- Ligji 10476\_03.11.2011 CLRTAP ACIDIFIKIMU, eutrofikimi dhe ozoni në shtresën e poshtme të atmosferës.
- VKM Nr. 994, datë 02.07.2008 "Për përfshirjen e publikut në vendim-marrjen mjedisore";
- VKM Nr. 1189, datë 18.11.2009 "Për rregullat dhe procedurat për hartimin dhe zbatimin e programit kombëtar të monitorimit të mjedisit";
- VKM Nr. 803, datë 04.12.2003 "Për miratimin e normave të cilësisë së ajrit";
- VKM Nr. 248, datë 24.04.2003 "Për miratimin e normave të përkohshme të shkarkimeve në ajër dhe zbatimin e tyre";
- VKM Nr. 594, datë 01.09.2014 "Për miratimin e Strategjisë Kombëtare për cilësinë e ajrit të mjedisit";
- VKM Nr. 781, datë 14.11.2012 "Për cilësinë e disa lëndëve djegëse për përdorim të transportit termik, civil, industrial dhe të ujit (det, lum dhe liqen)".
- VKM Nr. 229, datë 23.04.2014 "Për miratimin e rregullave për transferimin e mbeturinave jo të rrezikshme dhe informacionin që duhet të përfshihet në shënimin e transferimit";
- VKM Nr. 371, datë 11.06.2014 "Për miratimin e rregullave për dërgesën e mbetjeve të rrezikshme dhe të shënimeve të transportit";
- VKM Nr. 418, datë 25.06.2014 "Për grumbullimin e mbetjeve të ndara në burim";
- VKM Nr. 608, datë 17.09.2014 "Për përcaktimin e masave të nevojshme për mbledhjen dhe trajtimin e mbeturinave bio dhe kriteret dhe afatet për reduktimin e tyre";
- VKM Nr. 575, datë 24.06.2015 "Për miratimin e kërkesave për menaxhimin e mbetjeve inerte";
- VKM Nr. 641, datë 01.10.2014 "Për miratimin e rregullave për eksportimin e mbetjeve dhe kalimin transit të mbetjeve jo të rrezikshme dhe inerte";
- VKM Nr. 99, datë 18.02.2005 "Mbi miratimin e katalogut shqiptar të mbetjeve" i ndryshuar;
- VKM Nr. 893, datë 04.10.2013 "Për miratimin e modelit të regjistrave të subjekteve që gjenerojnë, mbledhin dhe riciklojnë vajrat e përdorura";
- VKM Nr. 117, datë 13.02.2013 "Për kriteret, sipas të cilave përcaktohet kur disa lloje të mbeturinave të metalit mbeten të mbeturinave";
- VKM Nr. 52, datë 05.02.2014 "Për disa ndryshime në vendimin Nr. 117, datë 13.02.2013 të Këshillit të Ministrave "Për kriteret që përcaktojnë kur disa lloje të mbetjeve të mbetura mbeten të mbetura".
- VKM Nr. 246, datë 30.04.2014 "Për përcaktimin e normave të cilësisë së mjedisit për ujërat sipërfaqësore";
- VKM Nr. 267, datë 07.05.2014 "Për miratimin e listës së substancave prioritare për mjedisin e ujit";
- VKM Nr. 177, datë 31.03.2005 "Për normat e lejuara të shkarkimeve të lëngëta dhe kriteret e zonimit të mjedisve ujore pritëse";

- VKM Nr. 742, datë 09.09.2015 “Për funksionimin dhe menaxhimin e regjistrit të shkarkimit dhe transferimit të ndotësve, miratimin e listës së veprimtarive dhe ndotësve, që janë subjekt i këtij regjistri, si dhe formularit të deklarimit të të dhënave për shkarkimet dhe transferimin e ndotësve nga operatori”;
- VKM Nr. 1189, datë 18.11.2009 “Për rregullat dhe procedurat për hartimin dhe zbatimin e programit kombëtar të monitorimit të mjedisit”.
- VKM Nr. 587, datë 07.07.2010 “Për monitorimin dhe kontrollin e nivelit të zhurmave në qendrat urbane dhe turistike”;
- VKM Nr. 1189, datë 18.11.2009 “Për rregullat dhe procedurat për hartimin dhe zbatimin e programit kombëtar të monitorimit të mjedisit”;
- VKM Nr. 220, datë 11.03.2015 “Për miratimin e procedurës dhe kritereve për lëshimin e ekoetiketës, mënyrën e lëshimit, përdorimit dhe vlefshmërisë së saj, përbërjen dhe funksionimin e komisionit për lëshimin e etiketës, pjesëmarrjen e individëve, shoqatave dhe autoriteteve publike në procedurën e ekoetiketës”;
- VKM Nr. 31, datë 20.01.2016 “Për miratimin e dokumentit të politikave strategjike për mbrojtjen e biodiversitetit”.
- VKM Nr. 435, datë 12.9.2002 “Për miratimin e normave të shkarkimeve në ajër në Republikën e Shqipërisë”
- VKM Nr. 13, datë 4.1.2013 për miratimin e rregullave, të përgjegjësive e të afateve për zhvillimin e procedurës së VNM
- VKM Nr.47 date 29.01.2014, ``Per Percaktimin e Rregullave per Organizimin dhe Funksionimin e Agjencise Kombetare te Mjedisit e te Agjencive Rajonale te Mjedisit``
- VKM Nr. 99\_18\_02\_2005-Katologu\_shqipetare\_i\_mbetjeve
- VKM Nr. 417, datë 25.06.2014 "Për miratimin e tarifave të Lejeve të Mjedisit"
- VKM Nr. 660, datë 31.10.2018 Për miratimin e kërkesave për menaxhimin e mbetjeve të metaleve
- VKM Nr. 633, datë 26.10.2018 Për masat kundër ndotjes së ajrit nga shkarkimet e mjeteve motorike dhe reduktimin e shkarkimeve në ajër të ndotësve të gaztë dhe të lëndës së ngurtë pezull nga motorët me ndezje pozitive dhe ata me ndezje me kompresion që djegin gaz natyror apo të lëngshëm për përdorim në automjete
- VKM MBETJET BIO 2014
- VKM Nr. 232, datë 26.4.2018 Për disa ndryshime dhe shtesa në vendimin nr. 177, datë 6.3.2012, të këshillit të ministrave, “për ambalazhet dhe mbetjet e tyre”
- Udhëzim Nr. 8, datë 27.11.2007 “Për nivelet kufi të zhurmave në mjedise të caktuara”;
- Udhëzim Nr.1, datë 03.03.2009 “Për detyrat e organeve mjedisore për të siguruar pjesëmarrjen e publikut dhe të OJF-ve mjedisore në procesin e vlerësimit të ndikimit në mjedis”;
- Udhëzim, Nr. 1, datë 09.06.2016, “Për Rregullat, Procedurat e Kërkimit, të Shqyrtimit e të Miratimit të kërkesave për dhënie në përdorim të Fondit Pyjor dhe Kullor Publik;
- Rregullore Nr. 1, datë 30.03.2007, “Për trajtimin e mbetjeve të ndërtimit nga krijimi, transportimi e deri tek asgjësimi i tyre”.
- Urdhër Nr. 77, datë 02.07.2020 Për procedurën e dorezimit/pranimit të dokumentave dhe raporteve të vetmonitorimit.

- Urdheri nr. 135 date 16.04.2015 Menyra e administrimit kombetar te transfertave te mbetjeve te rrezikshme.

Ndër vendimet më kryesore theksojmë VKM Nr. 686, datë 29.07.2015 “Për Miratimin e Rregullave, të Përgjegjësisë e të Afateve për Zhvillimin e Procedurës së Vlerësimit të Ndikimit në Mjedis (VNM) dhe Procedurës së Transferimit të Vendimit e Deklaratës Mjedisore” i ndryshuar.

## **Perparesite e projektit**

Përveç ndikimeve negative që do të kemi gjatë fazes së ndertimit të objektit duke filluar nga përgatitja e terrenit/Germimet/Makinerite/Zhurmat/ mbetje urbane etj, me poshte po ju paraqesim edhe disa nga efektet positive të zbatimit të këtij projekti:

- Projekti është në përputhje me planin e zhvillimit të zones.
- Do të përdurë teknologji moderne për funksionimin e saj, një sistem dixhital të integruar.
- Sipërfaqja ku do të zbatohet projekti nuk karakterizohet nga bimesi e dendur, (nuk ka fare bimesi).
- Projekti do të krijojë vende të reja pune dhe standarte të larta;
- Në projekt parashikohen masa për mbrojtjen e mjedisit
- Projekti vetë është i konceptuar në harmoni me vlerat natyrore të zones dhe do të japë një peisazh të ri estetik të zones përreth si dhe në ndihmën ekonomike të banorëve përreth por edhe me gjere.

## **Rekomandime**

Nga analiza e ndikimeve të mundshme negative në mjedis të projektit sipas fazave të zbatimit të tij, por edhe nga plani i masave zbutese, del qartë se disa nga ndikimet kanë karakter të pakthyeshem. Si të tilla do të veçohim tjetërsimin e sipërfaqes, si dhe modifikimin e peisazhit, zvogëlim të sipërfaqes së gjelber. Por ndonëse të gjitha këto ndikime konsiderohen ndryshe si humbje të vlerave natyrore të zones, nuk duhen konsideruar si faktore pengues për zhvillimin e projektit. Në analizë të perfundimtare, projekti i propozuar është në përputhje të plotë me planin e zhvillimit të zones. Ndertimi i këtij objekti nuk ndikon në floren dhe faunën pasi nuk janë të zhvilluara në këto zone. Projekti parashikon mbjellje të pemeve në perfundim të projektit të cilat do të ndikojnë në pastrimin dhe cilësinë e ajrit.

Ndikimet e tjera, të cilësuar si të njëjta kategori me të ulet dhe të kthyeshme, nuk përfaqësojnë humbje të konsiderueshme të burimeve dhe vlerave natyrore. Të tilla janë emetimet e pluhurave, gazeve apo zhurmave gjatë fazes së ndertimit të objektit i cili ka aftësi vepruese të limituar në kohë. Gjithsesi, ndonëse këto janë ndikime të perkohshme të një shkalle me të ulet, zbatuesi i projektit është i detyruar të zbatojë planin e masave zbutese për to.

**Konkluzione:** Projekti i propozuar, synon të ofrojë në tregun vendas një shërbim cilësor dhe me standarde të larta e bashkëkohore, për një zhvillim ekonomik e social në përputhje me zhvillimin e zones në të cilën do të kryhet ndertimi dhe zhvillimi i kesaj prone për mbareshtimin e shpendeve.



REPUBLIKA E SHQIPËRISË  
ZYRA E REGASTRIMIT TE PASURISË SË PALUAJTSHME

**ÇERTIFIKATË** 2012002  
PËR VËRTETIM PRONËSIE

Zyra e Regjistrimit: ZYRJA E VLORES Zona Kadastrike Nr: 185  
 Numri i Pasurisë: 0248/33 Votimi B: \_\_\_\_\_ Faza: 2  
 Adresa e Pasurisë: RISIL  
 Lloji i Pasurisë: ART  
 Sipërfaqja Totale: 12160.00 m<sup>2</sup>  
 Nga kjo: 0a Tërë \_\_\_\_\_ Nga kjo: 0a Ndërtesa \_\_\_\_\_  
 Nga palat: Kosta e përdoruesit: \_\_\_\_\_ %

**KJO ÇERTIFIKATË LËSHOHET PËR TË VËRTETUAR QË**

Zot ( Zotëritë )

Emri	Ajësis	Mbiemri	Pjesa	Adresa
<u>ARMER</u>	<u>SINAN</u>	<u>SINANAJ</u>	<u>1/1</u>	<u>RISIL</u>
_____	_____	_____	_____	_____
_____	_____	_____	_____	_____
_____	_____	_____	_____	_____

- është pronar i \_\_\_\_\_ pasurisë me taxid 248/33
- janë bashkëpronarë sipas pjesëve më lart \_\_\_\_\_
- është përfaqësues i familjes e cila ka në pronë \_\_\_\_\_
- kufizimet e pasurisë janë: V \_\_\_\_\_ L \_\_\_\_\_ J \_\_\_\_\_ P \_\_\_\_\_

Kjo çertifikatë plotësohet në përputhje me  
Ligjin e Regjistrimit të Pasurive të  
Paluajtshme.

Kjo çertifikatë lëshohet sipas kërkesës së  
paraqitur nga 1 (një) interesuari (t)  
me datë \_\_\_\_\_ Nr. \_\_\_\_\_

Data e lëshimit të çertifikatës

18/02/2019

Lëshuesi i çertifikatës  
REGJISTRIMI  
*[Signature]*  
ZYRA E REGASTRIMIT TE PASURISË SË PALUAJTSHME



**HARTA TREGUESE E REGJISTRIMIT**

**ASHK VLORE  
DREJTORE  
ELONA KURTI**

*Barsh*

**A. IDENTIFIKIMI I PASURISE**

ZONA KADASTRALE 3185 NR I PASURISE 248/33 VOK. PAQ  
MODELI I HARTES 2-34-145 (114-1) SHALLA 1145/02  
ADRESA E PASURISE PAKI VLORE Q. PRISHT  
RRE                      RD                      SH                      A                      AP                     

**B. KUFIZIMET**  
V. 248/1/1 : 248/1

**C. PRONARI**

L. 247/1 : 247/2 : 247/3 ARBER SIKRANAJ  
J. 248/4 SHAK = 11160/01  
P. NO/01                       
S NO =                     

**HARTOGRAF:**  
Ing.

*F. Jus*



Date 28 10 2019





Ermelinda Agalliu

INSTRUMENTI  
PROFESIONAL  
NR. 229/2017

REPUBLIKA E SHqipërisë  
MINISTRIA E MJEDISIT

Nr. 5125 Prot.

Tiranë, më 22.06 2017

Nr. identifikues 280

## ÇERTIFIKATË

Në mbështetje të Vendimit të Këshillit të Ministrave Nr. 122, datë 17.02.2011 Për një ndryshim në Vendimin Nr. 1124, datë 30.7.2008, të Këshillit të Ministrave, "Për miratimin e rregullave, të procedurave dhe kritereve për pajisjen me certifikatën e specialistit, për vlerësimin e ndikimit në mjedis dhe auditimin mjedisor":

Znj. ERMELINDA AGALLIU

Çertifikohet për hartimin e raporteve të vlerësimit të ndikimit në mjedis, për të kryer auditimin mjedisor, për hartimin e ekspertizave për probleme mjedisore dhe thirrjen si ekspert për të vlerësuar një raport të vlerësimit të ndikimit në mjedis ose rezultatet e një auditimi.

MINISTRI

  
Leftar KOKA

