

# PËRMBLEDHJE JOTEKNIKE PËR AKTIVITETIN:

## MENAXHIMI I MBETJEVE

### ID 5.8 “Magazinin, rikuperim I hekurishteve/ skrapeve të metalit ose çmontim I mbetjeve nga motorët e makinave”.

*Referuar shtojcës 1 të Ligjit 52/2020 “Për disa ndryshime në ligjin nr.10448, datë 14.07.2011, të ndryshuar”)*



## PERSON FIZIK: “ANDI DUNGA”

NIPT L01408025E

**VENDNDODHJA:** Tiranë Vorë MARIKAJ Rruga e Vjetër, dyqan 1 katësh 100 metra përpara Supermarketit.

## 1. PERSHKRIMI I PROJEKTIT

Operatori "ANDI DUNGA" është regjistruar në QKB me formë ligjore **Person Fizik**, me NIPT L01408025E, administrator **ANDI DUNGA**.

Fusha e veprimtarisë së operatorit konsiston në **xhenerik makinash, depozitim magazinim dhe pjese kembimi te perdoruara importi**.

Qellimi i ketij subjekti ka qene dhe mbetet permbushja e kerkesave te cilesise dhe perndiqet dhe zbatohet me rigorozitet menaxhimi i cilesise ne te gjitha hallkat e saj.

Subjekti ka siguruar staf dhe pajisje profesionale per zhvillimin e ketij aktiviteti.

**Subjekti do te aplikoje per leje mjedisi Tip B per aktivitetin:**

### **MENAXHIMI I MBETJEVE**

**ID 5.8 "Magazinim, rikuperim I hekurishteve/ skrapeve të metalit ose çmontim I mbetjeve nga motorët e makinave".**

Referuar shtojces 1 te ligjit 52/2020 "PËR DISA NDRYSHIME NË LIGJIN NR.10448, DATË 14.7.2011, "PËR LEJET E MJEDISIT", TË NDRYSHUAR.

## 2. OBJEKTIVAT E AKTIVITETIT:

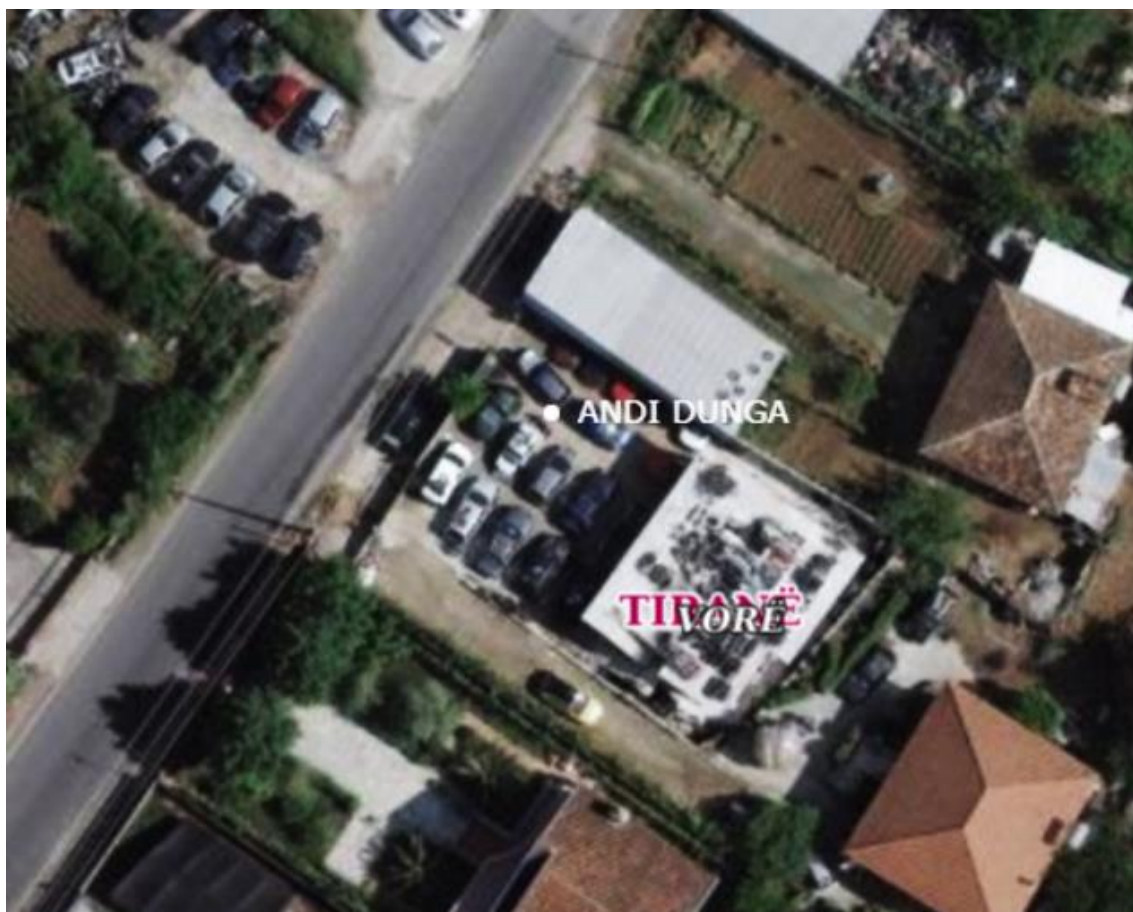
- ❖ Objektivi i pare i ketij aktiviteti do te jete te identifikoje ndikimet e mundshme negative mjedisore ketij instalime te cilat jane:
  - Emetimet ne ajer dhe zhurmat;
  - Ndikimi ne flore/faune;
  - Mbetjet e gjeneruara nga aktiviteti i punetoreve;
  - Ndikime social-ekonomike;
  - Ndikim ne cilesine e jetes ne qendrat e banuara;
  - Ndikim ne rritjen e trafikut rrugor;
  - Ndikim ne peizazhin e zones;
  
- ❖ Objektivi i dyte i ketij aktiviteti eshte gjetja e alternativave qe jane me miqesore me mjedisin.

### 3. VENDODHJA E AKTIVITETIT

Vendi ne te cilin do te zhvillohet aktiviteti ndodhet ne adresen: **Tiranë Vorë MARIKAJ Rruga e Vjetër, dyqan 1 katësh 100 metra përpara Supermarketit.**

Për sipërfaqen në të cilën do të zhvillojë aktivitetin, operatori posëdon çertifikatë pronësie, me të dhënat si më poshtë:

ZYRA E REGJISTRIMIT	DR. KAMËZ - VORË	DR. KAMËZ - VORË
ZONA KADASTRALE	2596	2596
NUMËR PASURIE	81/19	99/38
ADRESA E PASURISË	Tiranë, Marikaj	DR. Kamëz – Vorë, Marikaj
SIPERFAQJA TOTALE	1330 m <sup>2</sup> Ndertesa: 0	952 m <sup>2</sup> Ndertesa: 0
PRONËSIA	Andi Sami Dunga Endri Sami Dunga	Andi Sami Dunga



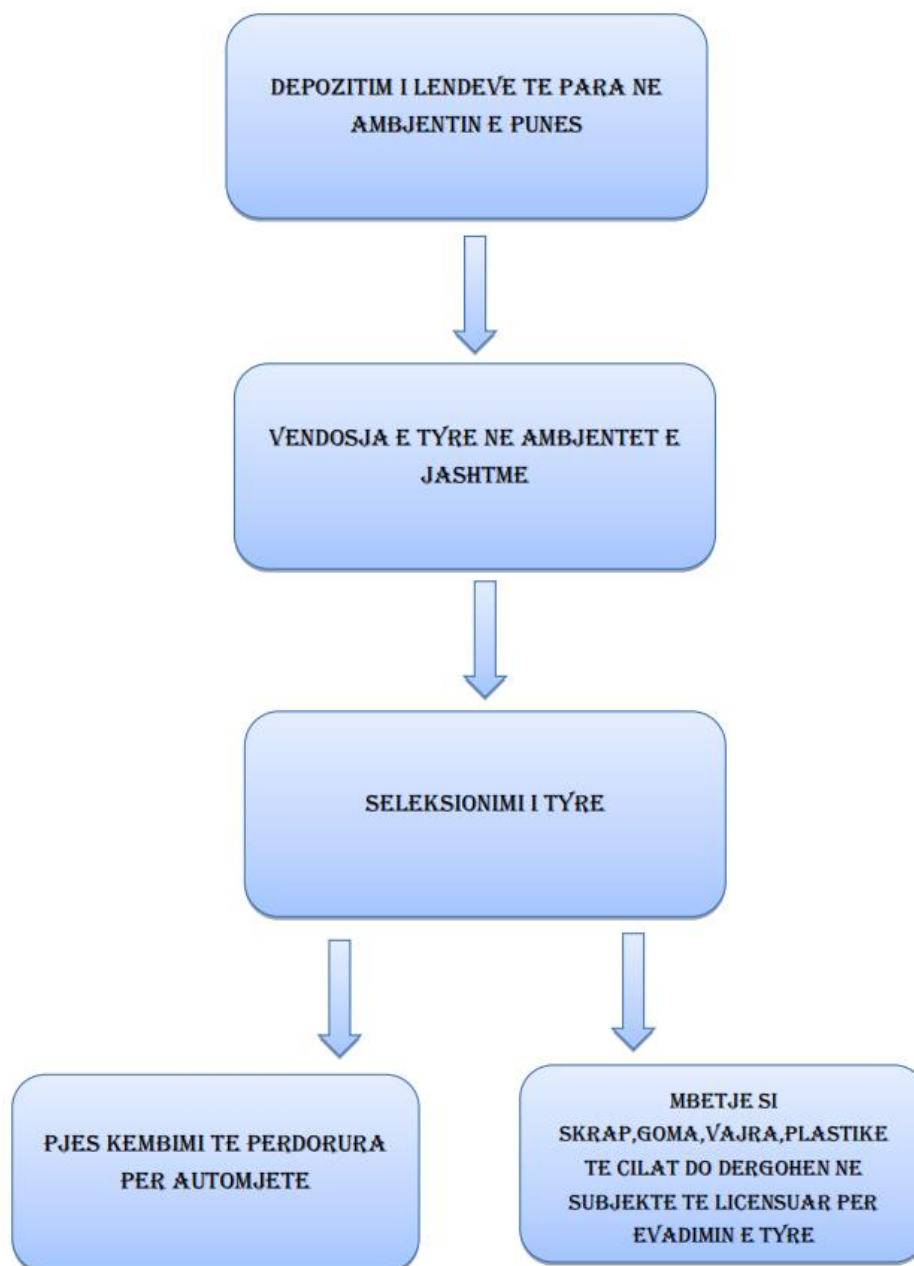
Koordinatat e vendndodhjes se aktivitetit sipas sistemit Gauss Kruger:

Nr	X	Y
1.	4385585.37	4584214.18

#### 4. PERSHKRIMI I AKTIVITETIT

##### 4.1. PROCESI TEKNOLOGJIK

Aktiviteti qe do te zhvilloje subjekti konsiston ne magazinim te hekurishteve/skrapeve si dhe cmontim I mbetjeve nga motoret e makinave.



## Operimi

Per sa i perket menyres se funksionimit te aktivitetit eshte nje praktike shume e thjeshte e cila ndihmon ne menaxhimin e integruar te mbetjeve. Regjimi i punes ne aktivitetin ne fjale kryhet vetem me nje 1 turn, e cila konsiston ne disa hapa fare te thjeshte. Hapat e punes nga hyrja e ngarkeses deri ne dalje jane si me poshte:

1. Mberritja e mbetjeve te skrapeve/hekurishteve dhe mbetjeve te makinave ne vendndodhje
2. Shoqerimi i ngarkeses nga personi pergjegjes drejt peshores
3. Kontrolli vizual i ngarkeses nga personi pergjegjes per natyren e metaleve
4. Peshimi i ngarkeses
5. Depozitimi i ngarkeses ne sheshin para seleksionimit
6. Diferencimi dhe depozitimi ne ambientin e destinuar per mbetjet e seleksionuara.
7. Shitja ne tregun vendas apo te huaj.

Pasi ngarkesa vjen ne ambientin e aktivitetit, shoqerohet nga personi pergjegjes drejt peshores. Perpara peshimit personi i cili shoqeron ngarkesen kryen inspektimin vizual per te pare nese eshte kategoria e mbetjeve qe pranohen ne aktivitet apo jo. Pas kesaj faze ngarkesa shkon drejt peshores e cila kryhen peshimin e saj. Personi pergjegjes ne regjistrin mban rekorde per sasine, llojin, dokument i nenshkruar nga dorezuesi dhe marresi. Pas kesaj faze mbetjet e metalit depozitohen ne sheshin e depozitimit para seleksionimit. Mbasi kryhet seleksionimi i tyre ato depozitohen ne vendin e percaktuar pas seleksionimit. Pas kalimit te te gjithë hallkave matalet e diferencuar shiten ne kompani te licensuara, te cilat dergohen/terhiqen duke respektuar legjislacionin aktual mbi transportimin e mbetjeve.

### ***Disa nga proceset qe ndodhin jane:***

Heqja e baterise se makines, dinamos dhe komponenteve elektrik te sistemit te tyre. Cdo pjese magazinohet ne sektorin e saj dhe kalon per shitje. subjekti ka lidhur kontrate me kompani te licencuar per grumbullim, transportim dhe ruajtje te baterive.



Heqja e gomave, dhe ne rastet me te medha te subjektit vijne pa goma, ai merr dhe rishet vetem disqet.



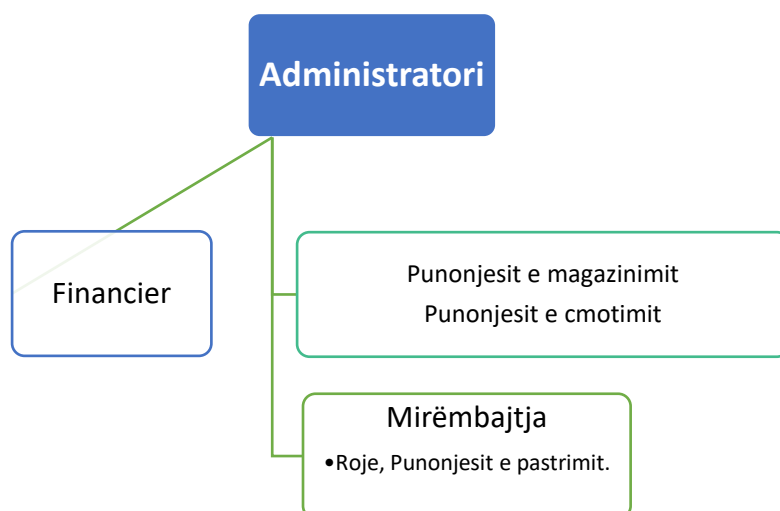
Heqja e pjeseve te medha plastike si (parakolpfit dhe prapakolpfit). Cdo pjese magazinohet ne sektorin e saj dhe kalon per shitje tek individe ose biznese te tjera pjesesh kembimi, servise etj.



Çmontimi i pjeseve metalike, llamarinave dhe mbetjeve nga motoret e makinave.

#### 4.2. MENAXHIMI I INSTALIMIT

##### ORGANOGRAMA



**Tabela e meposhteme jep informacion mbi kushtet e punes.**

<b>KUSHTET E PUNËS</b>					
Numri total i punonjësve	<b>5 Punonjës</b>				
Shpërndarja e punonjësve	ZYRA	PRODHIMI	MIRËMBAJTJA	MAGAZINIMI	TË TJERA
	<b>2</b>	-	<b>1</b>	<b>2</b>	<b>Cmontim 3</b>
Turnet dhe aktivitetet	Zyrat / administrata		Instalimet		
	<b>8<sup>00</sup>-16<sup>00</sup></b>		<b>08<sup>00</sup>-16<sup>00</sup> Turni i pare</b>		
Orët e punës	Zyrat / administrata		Instalimet		
	<b>8orë/ditë=2496 orë/Vit</b>		<b>8 orë/ditë = 2496 orë/Vit</b>		
Numri i ditëve të punës në vit	<b>312 Ditë/Vit</b>				
Numri i orëve në vit	<b>2496 orë/vit</b>				
Variacionet sezonale	<b>Aktiviteti nuk preket nga variacionet sezonale</b>				
Turnet dhe numri i punëtorëve për turn	Gjatë variacioneve sezonale		Pjesa tjetër e vitit		
	<b>Nuk preken nga variacionet sezonale</b>		<b>8<sup>00</sup>-16<sup>00</sup> Turni i parë</b>		
Periudhat gjatë të cilave kompania mbyllet	Pushimet		<b>Dita e dielë është pushim. Gjithashtu sipas kodit të punës, punëmarrësve u takojnë 24 ditë pune pushimit në vit.</b>		

#### **4.3. LËNDËT E PARA DHE NDIHMËSE**

Lloji I aktivitetit qe do te ushtrohet ndryshon nga procei I mirefillte I prodhimit.

Nuk mund te flitet per lende te para, pasi nuk ka prodhim produktesh por Magazinim, rikuperim I hekurishteve/skrapeve të metalit dhe çmontim I mbetjeve nga motorët e makinave.

**Uji** do te merret nga rrjeti, dhe do te perdoret vetem per sherbimet higjeno sanitare. Per sa i perket proceseve te prodhimit nuk kerkohet perdorim i ujit.

**Energjia elektrike** qe do te perdoret per ndricimin e jashtem dhe te brendshem te objektit, gjithashtu edhe per vendosjen ne pune të gjithë makinerive dhe pasijeve.

Energjia elektrike do te merret nga rrjeti i zones ne baze te kontrates qe operatori ka lidhur me OSHE.

## 5. IDENTIFIKIMI DHE VLERESIMI I NDIKIMEVE NE MJEDIS

Mjedisi eshte gjithmone i prekur nga veprimtarite e ndryshme qe ushtrohen ne te, por ndikimi mund te jete i ndryshem, kjo eshte e lidhur ngushte me vete llojin e veprimtarise, e cila mund te kete impakt te drejtperdrejte, te terthorte, te rendesishem apo mesatar i pranueshem. Nga zhvillimi I aktivitetit pritet qe te kete shkarkime minimale ne mjedis, duke iu referuar edhe natyres se tij. Disa nga ndikimet e mundshme te ketij aktiviteti jane si me poshte vijon:

### RREZATIMI JONIZUES

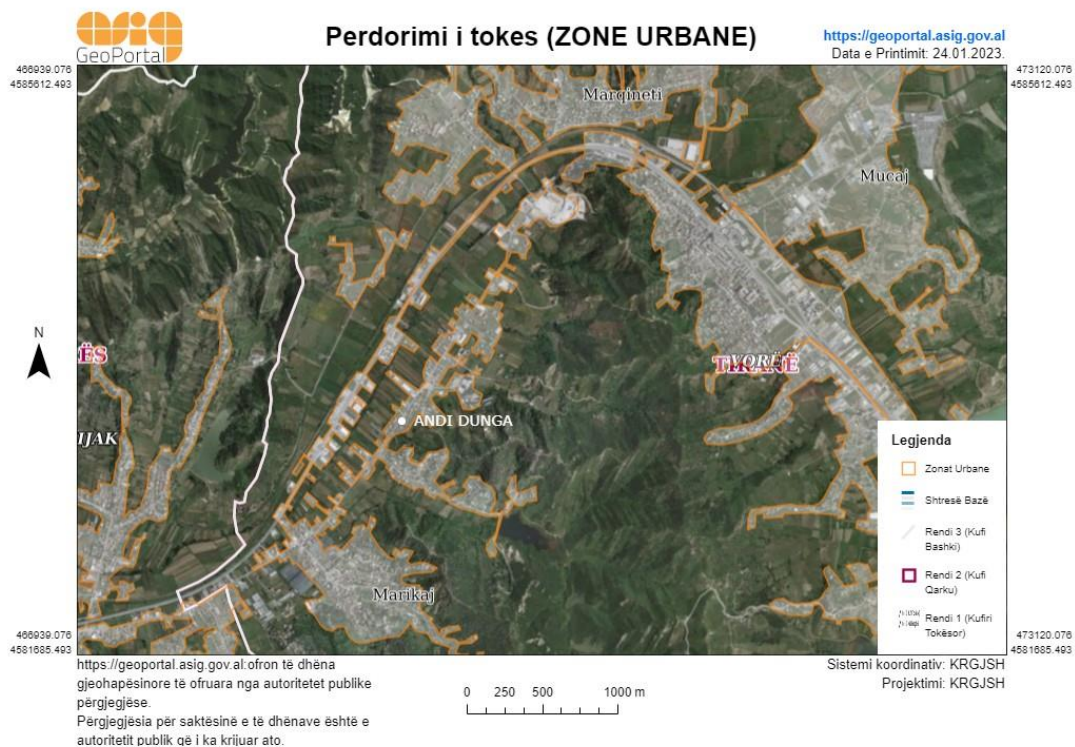
Nga zhvillimi i aktivitetit nuk kemi rrezatime jonizuese.

### VIBRACIONET

Funksionimi i aktivitetit nuk shoqerohet me vibracione.

### NDIKIMET NE POPULLESI

Zhvillimi I aktivitetit nuk do te shoqerohet me ndikime negative ne popullesi. Natyra e ketij aktiviteti nuk shoqerohet me shkarkime ne uje, ajer dhe toke qe mund te cenojne shendetin e banoreve te ndodhur aty prane. Ndikimet mund te jene pozitive duke I siguruar vende pune per banoret per rreth.



### NDIKIMET NE AJER

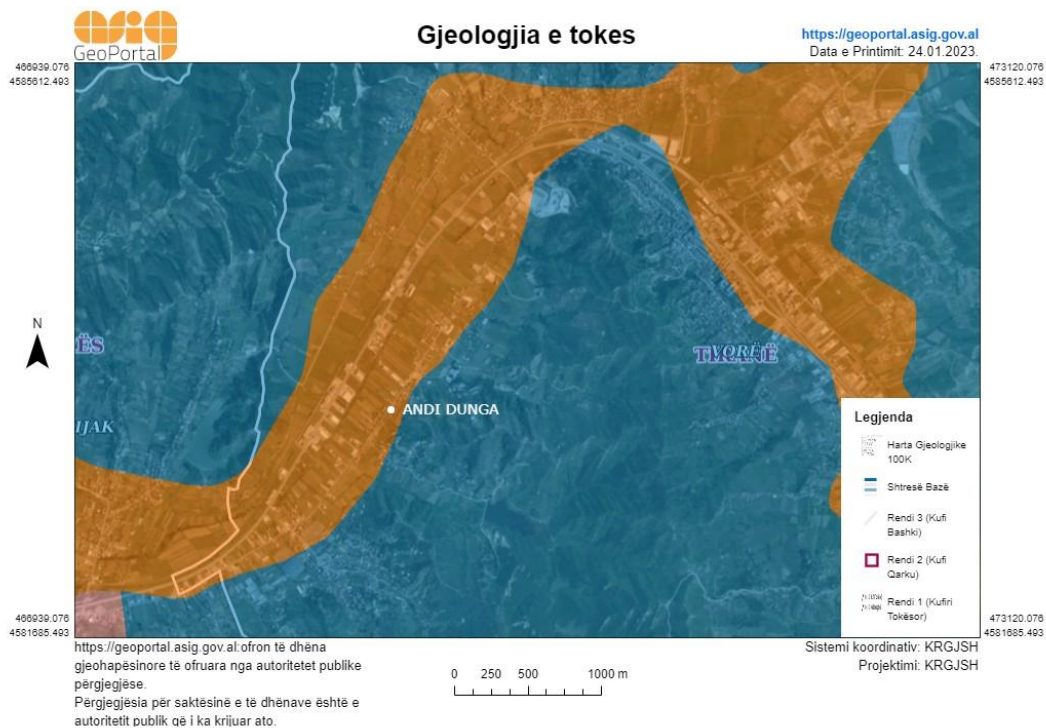
Referuar natyres se aktivitetit mund te kemi ndikime minimale ne ajer. Çlirime minimale ne ajer, cilesojme vetem gazet dhe pluhurat ne momentin e levizjes se mjeteve te cilet sjellin skrap/hekurishte ne subjekt, megjithate ne pikepamjen mjedisore dhe shendetesore keto ndikime mund te konsiderohen te paperfillshme sepse mjetet gjate procesit te ngarkim-shkarkimit qendrojne te fikura.



# PERMBLEDHJE JOTEKNIKE NIPT L01408025E

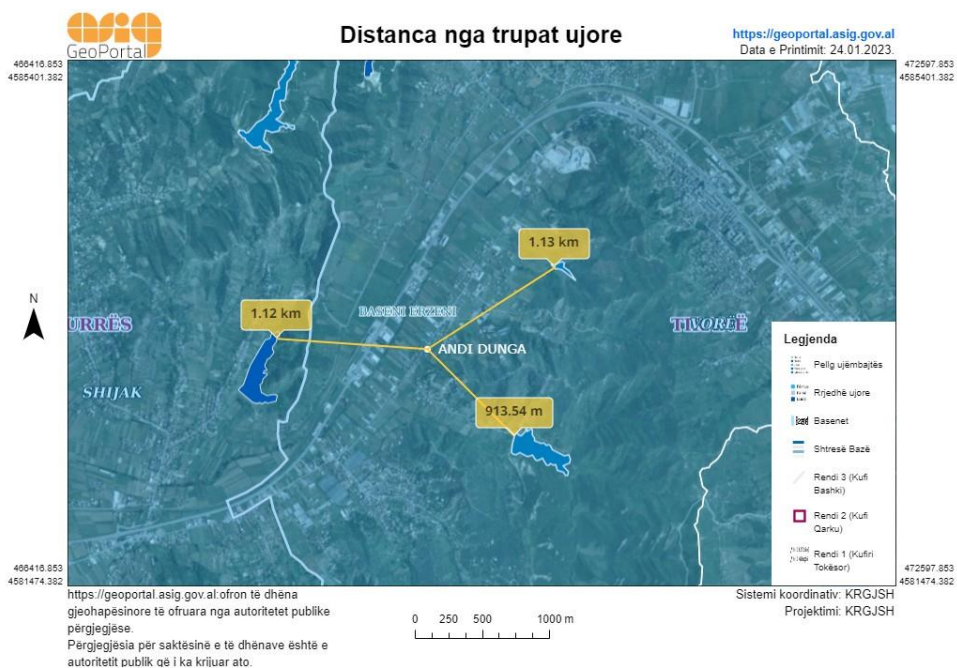
## NDIKIMET NE TOKE

Aktiviteti do te ushtrohet ne nje siperfaqe te shtruar me beton, pra gjasat qe toka te kontaminohet jane te uleta. Ne rast rrjedhje te substancave te ndryshme do te pastrohet menjehere siperfaqja e kontaminuar.



## NDIKIME NË UJË

Aktiviteti përfshihet në basenin e Erzenit. Ka një largësi rreth 913.54 m nga trupi uJOR më i afërt. Ujrat e gjeneruar nga ky aktivitet do të jenë ujrat sanitare, të cilat do të shkarkohen në rrjetin e kanalizimeve të zonës dhe që nuk përmbajnë komponentë ndotës që mund të ndikojnë negativisht në mjedisin uJOR pritës.

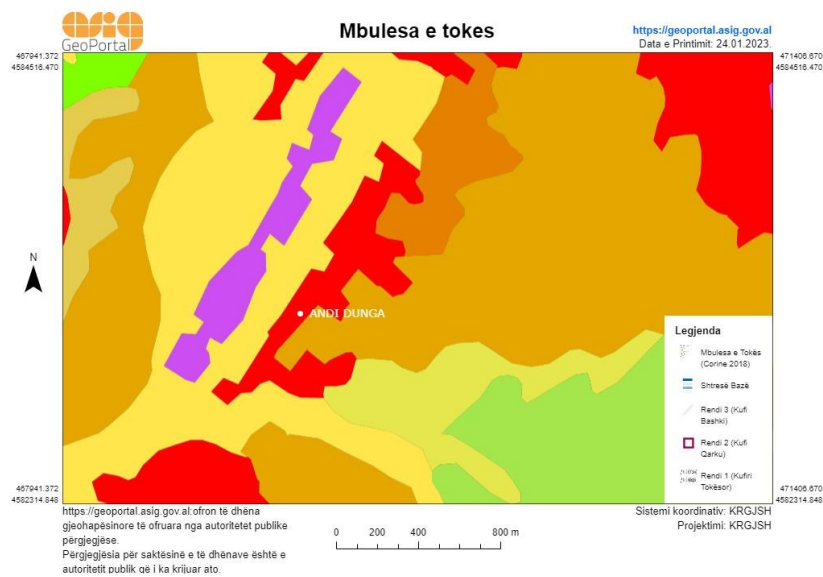


### NDIKIMET NE KLIME

Gjate zhvillimit te aktivitetit nuk priten ndryshime te dukshme klimaterike, si ne drejtim te permiresimit ashtu edhe ne ate te perkeqesimit te saj. Nuk do kete ndryshime ne temperature, ne drejtim te eres, ne sasine e reshjeve. Pra kryerja e ketij aktiviteti nuk ndikon aspak ne kushtet klimaterike te kesaj zone.

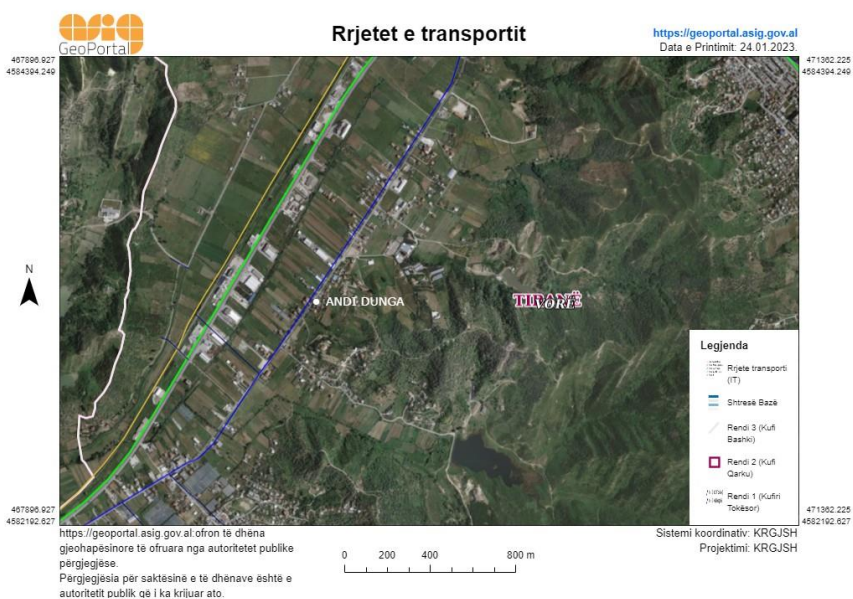
### NDIKIMET NE FLOREN DHE FAUNEN

Zona në te cilen ushtrohet aktiviteti është një zonë e cila ka nje bimesi te zhveshur. Siperfaqja eshte e shtruar me beton. Gjithsesi Operatori do te shtoje siperfaqet e gjelberta rreth godines se subjektit per nje pamje vizuale me te kenaqshme per syrin dhe per te mirat ne pikepamjen mjedisore.

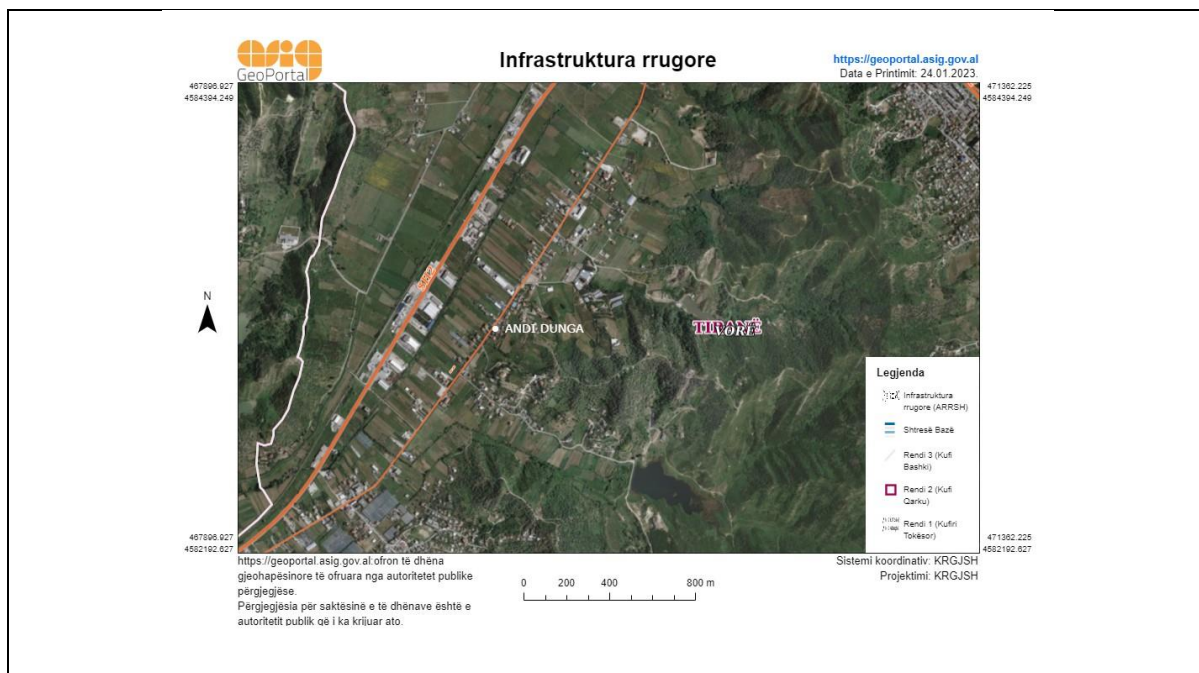


### NDIKIMET E AKTIVITETIT TE ZHVILLIMIT NE RRUGET LOKALE DHE TRANSPORTIN

Infrastruktura ne te gjithe perimetrin e aktivitetit eshte e shtruar gjithashtu edhe rruga kryesore qe kalon prane aktivitetit. Nuk pritet qe te kete ndikime negative apo ndryshime te infrastruktures.



## PERMBLEDHJE JOTEKNIKE NIPT L01408025E

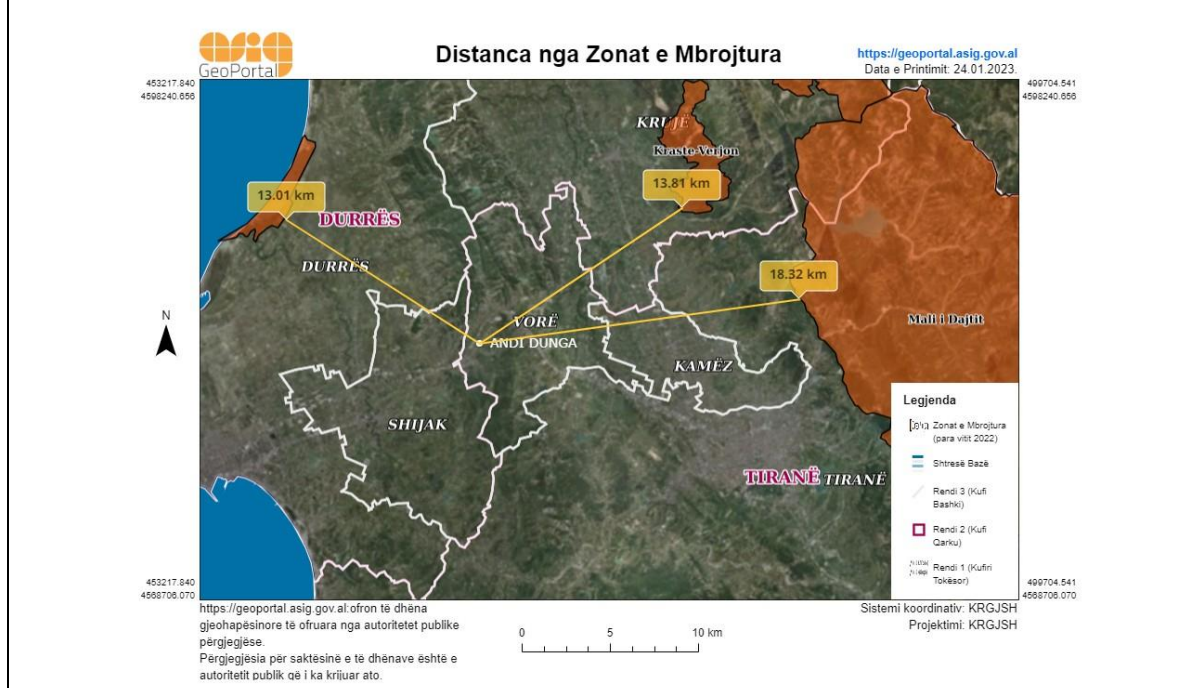


### NDIKIMET NGA ZHURMAT

Zona në të cilën zhvillohet aktiviteti është pjesë e zonave të pershtatshme për zhvillimin e aktivitetit. Aktiviteti nuk shoqërohet me gjenerime të larta të zhurmës. Nga funksionimi i aktivitetit nuk pritet të ketë rritje të nivelit të zhurmave, aq më tepër ndikime negative në këto prizem.

### NDIKIMET E AKTIVITETIT TE ZHVILLIMIT MBI NDERTIMET, TRASHHEGIMINE ARKITEKTONIKE HISTORIKE DHE ZONAT E MBROJTURA

Aktiviteti që ushtron shoqëria zbatohet në një zonë në sipërfaqen e së ciles dhe në nëntokën e saj nuk ka ndertime lidhur me trashëgimime arkitektonike dhe historike, tiparet arkeologjike, si dhe mbi vepra të tjera njerezore. Gjithashtu aktiviteti do të zhvillohet në një distancë të konsiderueshme nga zonat e Mbrojtura. Kjo tregon që zona është zonë e lirë për të realizuar këtë aktivitet.



## **MBETJE**

Tipologjia e mbetjeve që mund të gjenerohen është **Mbetje të ngurta urbane, mbetje nga procesi i cmontimit të mbetjeve nga motoret e makinave dhe ujera të ndotur** që gjenerohen nga renia në kontakt të mbetjeve me ujërat e shiut.

### **MBETJE TË NGURTA URBANE**

Tipologjia e mbetjeve që mund të gjenerohen është **Mbetje të ngurta urbane**, të cilat do të gjenerohen nga aktiviteti i punonjesve. Mbetje të tilla si leter dhe karton, qelq etj.

Për menaxhimin e tyre, subjekti ka vendosur kosha me ngjyra në ambientet e instalimit, me qëllim diferencimin e tyre që në gjeneze. Kontinieret (koshat) do të jenë gjithashtu edhe të mbyllur, për të evituar përhapjen e aromave të pakëndeshme sidomos në kohë me temperaturë të lartë dhe në kontakt me lageshtirën.

Në fund të çdo dite pune, mbetjet e ngurta urbane subjekti do t'i depozitojë në vendin e përcaktuar për to nga Njësia Vendore.

### **MBETJE NGA PROCESI I CMONTIMIT TË MBETJEVE NGA MOTORET E MAKINAVE.** (të rrezikshme dhe jo të rrezikshme)

KODI I MBETJES	EMERTIMI
16 01 03	Goma jashtë përdorimit
16 06 01*	Bateri plumbi
16 06 02*	Bateri Ni-Cd

Mbetjet në tabelën e mësipërme, si fillimin grumbullohen sipas kodeve të diferencuara në vendin e përcaktuar për to Brenda koordinatave në të cilat do të zhvillohet aktiviteti dhe në momentin që është arritur një sasi e konsiderueshme, ato do të terhiqen nga operatore të licensuar për trajtimin/asgjësimin e metejshëm të tyre.

### **UJËRAT E NDOTUR NGA RENIA NË KONTAKT TË MBETJEVE ME UJËRAT E SHIUT**

Ujërat të cilat mund të gjenerohen nga renia në kontakt të mbetjeve me ujërat e shiut do të drejtohen drejt gropës dekantuese. Nepermjet një sistemi ujembledhës të instaluar uji do të kalojë në gropën dekantuese nga çdo venddepozitim. Kjo gropë do të pastrohet në periudhat e shirave, nga operatore të licensuar.

**NDIKIMI SOCIAL-EKONOMIK**

Zhvillimi i aktivitetit ka sjelle dhe do vazhdoje te sjelle nje rritje nga ana ekonomike e zones, kjo per dy arsye si tatimpagues i Njesise se Qeverisjes Vendore dhe si nje biznes qe ka punesuar dhe do vazhdoje te punesoje individe te zones.

E konsoliduar ne 4 drejtime Fuqite, Dobesite, Mundesite dhe Kercenimet analizat SWOT jane paraqitur ne nje tabele si me poshte:

<b>Analiza S.W.O.T</b>	
<b>FORCAT</b>	<b>DOBËSITE</b>
<ul style="list-style-type: none"> <li>➤ Potencial per zhvillimin ekonomik</li> <li>➤ Rritje e punesimit</li> <li>➤ Kapaciteti per plotesimin e nevojave te tregut</li> <li>➤ Kapaciteti magazinues per plotesimin e nevojave te tregut vendas apo te huaj</li> <li>➤ Ndodhet ne zone periferike nga qyteti.</li> </ul>	<ul style="list-style-type: none"> <li>➤ Mungesa e politikave per perkrahjen e subjektit.</li> <li>➤ Evazioni fiskal ne konkurencen e pa ndershme nga kompani te ndryshme.</li> </ul>
<b>MUNDËSITE</b>	<b>KËRCËNIMET</b>
<ul style="list-style-type: none"> <li>➤ Mundesi perfitimi ekonomike nga shitja.</li> <li>➤ Mundesi punesimi dhe zgjerimi te aktivitetit.</li> <li>➤ Maksimizimi i fitimit</li> </ul>	<ul style="list-style-type: none"> <li>➤ Konkurenca e pa ndershme</li> <li>➤ Mos respektimi i detyrimeve dhe percaktimeve ligjore nga subjektet.</li> <li>➤ Dukurite natyrore, kryesisht nga stuhite, zjarre etj.</li> </ul>

## 6. MASAT ZBUTESE DHE PARANDALUESE TE NDIKIMEVE NE MJEDIS

<b>REKOMANDIMET</b>	
<b>Toka</b>	
<b>Perdorimi i tokes</b>	<ul style="list-style-type: none"> <li>➤ Kryerja e aktivitetit brenda koordinatave te percaktuara</li> <li>➤ Zbatimi i kushteve teknike dhe standarteve</li> <li>➤ Mirembajtja dhe gjelberimi i siperfaqes</li> </ul>
<b>Biodiversiteti</b>	
<b>Vegjetacioni</b>	<ul style="list-style-type: none"> <li>➤ Mirëmbajtja e kurorës së pemëve dhe bimësisë së mjedisit në përdorim nga shoqëria sic eshte e parashikuar ne legjislacionin per instalime te tilla.</li> <li>➤ Mbjellja e fidaneve te rinj, pergjate rruges qe ben te mundur hyrjen per ne object dhe ne te gjithe perimetrin e tij.</li> </ul>
<b>Cilesia e Ajrit</b>	
<b>Emetime nga mjetet e transportit</b>	<ul style="list-style-type: none"> <li>➤ Mbajtja fikur e automjeteve gjate ngarkim-shkarkimit te skrapeve dhe pjeseve te automjeteve ne ambjentet e instalimit</li> </ul>
<b>Mbetjet</b>	
<b>Menaxhimi I mbetjeve</b>	<ul style="list-style-type: none"> <li>➤ Vendosja e kontenierëve në brendësi dhe jashtë objektit, diferencimi i mbetjeve sipas fraksioneve të gjeneruara dhe transportimi periodik i tyre në vendepozitimim më të afërt të caktuar nga njësia vendore.</li> <li>➤ Terhqja nga operatore te licensuar e mbetjeve nga proceset e punes.</li> </ul>
<b>Zhurmat</b>	
<b>Niveli i zhurmave</b>	<ul style="list-style-type: none"> <li>➤ Operimi brenda orareve të caktuara, nga rregullorja e punës.</li> <li>➤ Përdorimi i mjeteve të punës dhe të transportit gjat orareve të përshtatshme.</li> </ul>
<b>Trafiku rrugor</b>	
<b>Trafiku rrugor</b>	<ul style="list-style-type: none"> <li>➤ Lëvizshmeria do të studiohet të kryhet në oraret ku shmanget piku i trafikut.</li> </ul>
<b>Fluksi i qarkullimit</b>	<ul style="list-style-type: none"> <li>➤ Mjetet e transportit do te levizin brenda normave te lejuara te shpejtesise, referuar Kodit Shqiptar Rrugor.</li> </ul>

## 7. MONITORIMI

**Qëllimi i monitorimit mjedisor** është që të sigurojë të dhëna nëpërmjet të cilave të vlerësohet nëse zhvillimi i veprimtarisë është në përputhje me ligjet dhe standardet mjedisore që lidhen me të, për të vlerësuar shkallën e ndikimit (nëse ka), si dhe për të vlerësuar performancën mjedisore të menaxhimit të saj në kuadër të përmirësimit të vazhdueshëm.

### Plani i monitorimit të ndikimit në mjedis

Operatori do të kryejë monitorim çdo 6 muaj për parametrat mjedisore nga Laboratore të Akredituar dhe do t'i raportojë ato pranë Agjensisë Kombëtare të Mjedisit. Gjithashtu operatori do të mbajë edhe kopjet në subjekt dhe do t'ia vendosë në dispozicion inspektimeve që mund të kete.

Nr.	Elementi i monitorimit	Frekuenca	KUSH?
1.	Monitorim i cilësisë së ajrit	Cdo 6 muaj	L.Akredituar
2.	Monitorim i zhurmave	Cdo 6 muaj	L.Akredituar
3.	Sasia e mbetjeve të gjeneruara	Ne varesi të punës	Operatori
4.	Sasia e mbetjeve të transferuara	Ne varesi të punës	Operatori
5.	Monitorim i gjendjes teknike të pajisjeve operuese	Cdo 1 vit	Operatori/ teknike të posaçshëm

Person Fizik

ANDI DUNGA

