



Permbledhje joteknike e aktiviteteve

“Industria minerare, ID 3.1, e. Perzierja e çimentos ose përdorimi i çimentos në masë të madhe por jo në sheshin e ndërtimit, përfshirë ambalazhimin dhe përzierjen e çimentos, grumbullimi i betonit dhe prodhimi i blloqeve të betonit dhe produkteve të tjera të çimentos, si dhe prodhimi i llaçit, kolles, gëlqeres (parafabrikateve, paletave, etj).”

“Veprimtaritë e katranit dhe të bitumit, ID. 7.3, c. Veprimtaritë që nuk përfshihen në pikat 7.3.a ose 7.3.b ose në pika të tjera të kësaj Shtojce, që përfshijnë ngrohjen, por jo distilimin e katranit ose bitumit në lidhje me ndonjë veprimtari.”

“Industritë energjetike, ID. 1.9, Shpërndarja dhe magazinimi i naftës dhe nënprodukteve të saj: a. magazinimi i naftës dhe nënprodukteve të saj në cisterna të palëvizshme në ndonjë terminal , ose ngarkim/shkarkimi i naftës dhe nënprodukteve të saj në/nga një cisternë e lëvizshme, cisternë hekurudhore, ose anije e ujërave të brendshme në terminal.”



Subjekti: “A.N.K” sh.p.k

Hartoi: “EKO- STUDIO- PROJEKT” sh.p.k

Administrator: Shkelzen MADANI



Tirane, 2023



PERMBAJTJA

- ✚ Hyrje**
- ✚ Baza ligjore**
- ✚ Metodika e vleresimit te mjedisit**
- ✚ Objektivat dhe qellimi i VNM-se**

- 1. PERSHKRIMI I AKTIVITETIT**
- 2. PERSHKRIMI I RAJONIT KU DO ZHVILLOHET AKTIVITETI**
- 3. VLERESIMI I NDIKIMEVE NEGATIVE NE MJEDIS**
- 4. MASAT PER ELEMENIMIN/ZVOGELIMIN E NDIKIMEVE**
- 5. KONKLUZIONE DHE REKOMANDIME**



HYRJE

Aktiviteti njerezor qe zhvillohet ne çdo aspekt te vetin, perveç dobesive ne menyre tepashmangshme krijon dhe “produkte” qe ne perfundim mund te sjellin probleme per zhvillimin e qendrueshem te mjedisit. Pavaresisht nga vlerat dhe volumet edhe ne Shqiperi keto probleme vrojtohen dhe shoqeria e shteti kane synuar dhe vazhdojne te organizojne dhe orientojne kete proces. Ndotja e mjedisit nenkupton shkarkimet e cdo lloj mbetje nga pjese te materialeve te ndryshme ne uje , toke, ajer e cila shkakton ose mund te shkaktoje probleme mjedisore te perkoheshme ose te perhershme ne balancen ekologjike te tokes. Se bashku me zhvillimin e madh qeeshtebere ne industri te ndryshme ne menyre te ngjashme me te njejten shpejtesi eshte rritur edhe sasia e mbetjeve nga perdorimi i te mirave materiale. Mbetjet industriale dhe ato urbane te patrajtuara , emetimet e gazeve te demshem ne atmosfere, perdorimi i kimikateve te reja pa marre parasysh demet qe mund ti sjellin mjedisit kane sjelle problemet mjedisore me te cilat ne perballemi ne ditet e sotme. Materiali qe paraqitet trajton ndikimet ne mjedisin fizik dhe human te aktivitetit:

BAZA LIGJORE

Relacioni u pergatit nezbatim teakteveligjoredhe nenligjoreMjedisore:

- *Ligji Nr.10 431, date 09.06.2011 “ Per Mbrojtjen e Mjedisit”*
- *Ligji nr. 10 448 date 14.07.2011 « Per Lejet e Mjedisit »*
- *Ligji nr.10 440 date 07.07.2011 « Per Vleresimin e Ndikimit neMjedis »*
- *Urdhrin e ministrit nr. 146 dt. 8.5.2007 ”Per miratimin e listes sekuqeteflores dhe faunes”*
- *Udhezimin nr 8 dt. 27.11.2007 “Per nivelinkufi tezhurmave nemjedise te caktuara”*
- *Ligji nr. 9010 dt. 13.02.2003 “Per administrimin mjedisor te mbetjeve te ngurta”*
- *Ligji nr. 8897 dt. 16.05.2002 “Per mbrojtjen e ajrit nga ndotja”*
- *Ligji nr. 10 463 date 22.09.2011 “Per menaxhimin e integruar te mbetjeve”*
- *Vendim nr.805 date 4.12.2003 « Per miratimin e listes se veprimtarive qe ndikojne ne mjedis per te cilat kerkohet leje mjedisore »*
- *Ligj nr. 8094 date 21.03.1996 « Per largimin publik te mbeturinave »*
- *Udhezim nr.1 date 03.03.2009 « Per detyrat e organeve mjedisore per te siguruar pjese marrjen e publikut dhe te OJF-ve mjedisore ne procesin e vleresimit te ndikimit nemjedis »*
- *Udhezim nr.3 date 19.11.2009 ‘Per metodologjine e raportit te VNM’*
- *VKM nr.419 date 25.6.2014 « Per miratimin e kerkesave te posacme per shqyrtimin e kerkesave per lejemjedisi tetipave A,Bdhe C per transferimin e lejeve nga nje subjekt te tjetri, te kushteve per lejet respektive te mejdisit si dhe rregullave te hollesishme per shqyrtimin e tyre nga autori te te kompetente deri ne leshimin e ketyre lejeve nga QKL-ja ».*
- *Vendim Nr.13, date 04.01.2013” Per miratimin e rregullave, te pergjegjesive e te afateve per zhvillimin e procedures se Vleresimit te Ndikimit ne Mjedis”.*



1. PERSHKRIMI I AKTIVITETIT

Subjekti "A.N.K" sh.p.k me administrator Znj. *Agim Kola* është regjistruar pranë QKB me NIPT J92408001N dhe do të ushtroje aktivitetet: *"Përzierja e çimentos ose përdorimi i çimentos në masë të madhe por jo në sheshin e ndërtimit, përfshirë ambalazhimin dhe përzierjen e çimentos, grumbullimi i betonit dhe prodhimi i blloqeve të betonit dhe produkteve të tjera të çimentos, si dhe prodhimi i llaçit, kolles, gëlqeres (parafabrikateve, paletave, etj.)"*, *"Veprimtaritë që nuk përfshihen në pikat 7.3.a ose 7.3.b ose në pika të tjera të kësaj Shtojce, që përfshijnë ngrohjen, por jo distilimin e katranit ose bitumit në lidhje me ndonjë veprimtari"* dhe *"Shpërndarja dhe magazinimi i naftës dhe nënprodukteve të saj: a. magazinimi i naftës dhe nënprodukteve të saj në cisterna të palëvizshme në ndonjë terminal , ose ngarkim/shkarkimi i naftës dhe nënprodukteve të saj në/nga një cisternë e lëvizshme, cisternë hekurudhore, ose anije e ujërave të brendshme në terminal"*. Aktiviteti do të zhvillohet në adresën Kamez, Tiranë.

Aktiviteti do të zhvillohet në një territor me sipërfaqe totale prej **10 600 m²** të dhe ka një kapacitet prodhimi prej **80 m³/dite** nga impianti i betonit, **80 m³/dite** nga impianti i asfaltit dhe 2 depozita karburanti me pompe me kapacitet **80 000 litra secila**.





Koordinatat e prones ne sistemin e Ghauss Kruger

	GK	
	X	Y
1.	4396677.46	4585665.46
2.	4396617.24	4585635.52
3.	4396589.04	4585612.06
4.	4396557.12	4585600.67
5.	4396577.19	4585572.61
6.	4396603.18	4585506.62
7.	4396661.58	4585531.72
8.	4396655.73	4585546.49
9.	4396712.30	4585570.06

Procesi i punes

Shoqeria “A.N.K” sh.p.k. do te zhvilloje aktivitetin ne vendendodhjen Kamez, Tirane. Kantjeri shërmben per zhvillimin e aktivitetit Impanti i Asfaltit, Impianti i betonit, Depozita dhe pompa per furnizimin me karburante te mjeteve te renda si dhe zyra shërbimi.

Impianti i prodhimit te betoni

Set i plote i mureve anesore dhe i mureve ndarese, kapacitet ruajtës se agregateve ne 4 ndarje. Skelet celiku rezistent per njesine e agregateve, mbrojtje me galvanizim tenxehte, duke përfshire portat e ngarkeses dhe te peshuarit dhe rripin transportier , i pershtatshem per instalimin e mureve anesore dhe ndarese me kapacitet maksimal ruajtje.

Kater porta ngarkese me galvanizim te nxehte, te pershtatshme per agregatet e shtypur apo te rumbullaket me kokrriza me permasa standarte. Porta ngarkese qe funksionojne ne menyre elektröpneumatike me 4 cilindra, me valvul solenoidi me veprim te dyfishte dhe shkarkese te shpejte, instaluar prane cilindrave dhe pozicion ihapjes irregullueshem. Te gjitha portat jane te pajisura me pllaka sigurie per te shmangurrjedhjen e materialit jashte gorgull es peshuese gjate mbylljes se portave.

Dy pllaka vibruese ne dy ndarjet e reres per te lehtesuar rrjedhjen e reres. Gorgull peshuese per agregatet. Dy vibratore elektrike te pershtatur poshte dy ndarjeve te reres jashte gorgulles peshuese per nje shkarkim te lehte. Njesi peshuese elektrorike per agregate, konform normave KE dhe me ngarkese maksimale prej 5000 kg secila. Njesi matese dhe indikator dixhital te instaluara ne bordin e kontrollit.

Impiant Prodhimit te Asfaltit

Depozitimi inerteve ne bunkerin e pranimit

Inertet, si rera, granili “1”, granili “2”, etj, hidhen me fadrome ne bunkerin e pranimit ne ndarjet perkatese.



- **Sitat**

Sitat sherbejne per ndarjen e materialit sipas madhesis se grimcave, per te respektuar recepturen e projektuar te asfalto-betonit.

- **Peshorja**

Peshimi i inerteve sipas nje radhe te caktuar kryhet per secilin material. Peshorja nepermjet nje sistemi te caktuar automatik sipas komandes se dhene, kryen ngarkimin e nje fraksioni ne trasportier dhe pasi arrin sasine e caktuar ngarkon ne trasportier materialet e tjera ne menyre te njepasnjeshme.

- **Perzieresi**

Perzieresi eshte pajisje metalike ne forme kazani me nje sistem lopatash, te cilat sherbejne per perzierjen e inerteve te thata me bitumin.

Ne perzieres bitumi i lengshem dhe i tejnxeur bashkohet me inertet, penetron ne poret dhe carjet e grimcave dhe i mbulon ato me nje cipe te holle me trashesi qe eshte ne funksion te vizkozitetit te lidhesit.

- **Tharja dhe ngrohja**

Inertet me trasportier dergohen ne furren cilindrike rrotulluese. Ne pjesen fundore furra eshte pajisur me nje system sprucimi te lendes djegese, ndezja e sprucatorit behet automatikisht dhe temperatura mbahet ne parametrat teknik me ane te termocifteve ose te sistemeve optike me rreze infra te kuqe.

Ne furren e tharjes flaka nuk bie ne kontakt me materialin qe hidhet ne te. Inertet ne furren e tharjes(meqenese ajo eshte e pjerret te ndihmuar dhe nga disa shnek te vendosur ne trupin e cilindrit te fures) avancojne gjate rrotullimit drejt zonave me te nxehta dhe thahen. Temperatura e tymrave ne dalje te fures eshte me e vogel se ajo e agregatit dhe luhetet ne kufijt 120 –150⁰ c.

- **Ngrohja e agregateve**

Pjese perberese e impiantit te prodhimit te asfaltit eshte kaldaja.

Kaldaja punon me gaz dhe ngroh te gjithe agregatet qe perdoren per prodhimin e asfaltit te permendur me larte si inertet ne furren e tharjes, duke pefshire dhe agregatet e tjera si parangrohjen e solarit, qe perdoret per furren cilindrike te rrotullueshme.

- **Silloset**

Ne silloset e grumbullimit materiali (asfalti i prodhuar) mbahet ne nje temperature rreth 140⁰ c.nga nje sistem ngrohje. Ky sistem eshte nje bashkesi tubacionesh tip radiator qe duke u nxeur nga kaldaja bejne qarkullimin e vajit te nxeur. Tubot jane te vendosur per gjate faqes anesore te sillosit ne forme spirale.

- **Serbatoret e bitumit**

Bitumi ne kushte natyrale, ne temperaturen e ambientit eshte pak i rrjedhshem dhe vizkoze. Per ti ulur vizkozitetin dhe per ti rritur rrjedhshmerine, ai nxehet ne temperature deri 180⁰ c . Ngrohja e bitumit deri ne temperaturen e percaktuar me larte behet nga nje sistem radiatoresh me vaj te tejnxeur nga nje kaldaje qe perdor per djegie gaz. Vaji i tejnxeur ne kaldaje



qarkullon ne sistemin e tubacioneve te vendosur ne serbatorin e bitumit dhe e ngroh ate ne temperaturen qe kerkohet.

Furnizimi me karburant

Lloji i karburantit qe te perdoret nga shoqeria eshte nafte.

Pika e karburantit eshte per furnizim te mejteve te renda te shoqerise, projektuar me pompa te palevizshme.

Ne kete pike jane 2 depozita nafte. Karburanti i lengshem qe do ruhet ne to eshte i tipit nafte me kapacitet 80 000 litra secila. Depozitat jane projektuar nentokesore, te pergatitura prej llamarine celiku, me kapak individuale cilindrike dhe te vendosura brenda nje konstruksioni beton arme,te mbuluara me pllake betoni,e cila eshte ellogaritur qe te mbaje peshen e automjeteve mbi vete.cdo depozite ka bakaporta nepermjet kapakut te te ciles dalin linjat e tubacioneve per hyrje- daljen e karburantit , per shkarkimin e avujve , per matjen e nivelit dhe per marrjen e kampionit.linjat e ajrosjes se depozitave dalin tufe, ne nje zone te lire dhe larg nga objektet ,sidomos zonat e rrezikshme per zjarr. Linjat jane te pajisura me flakepenguese.

2. PERSHKRIMI I RAJONIT KU DO ZHVILLOHET AKTIVITETI

Gjeologjia

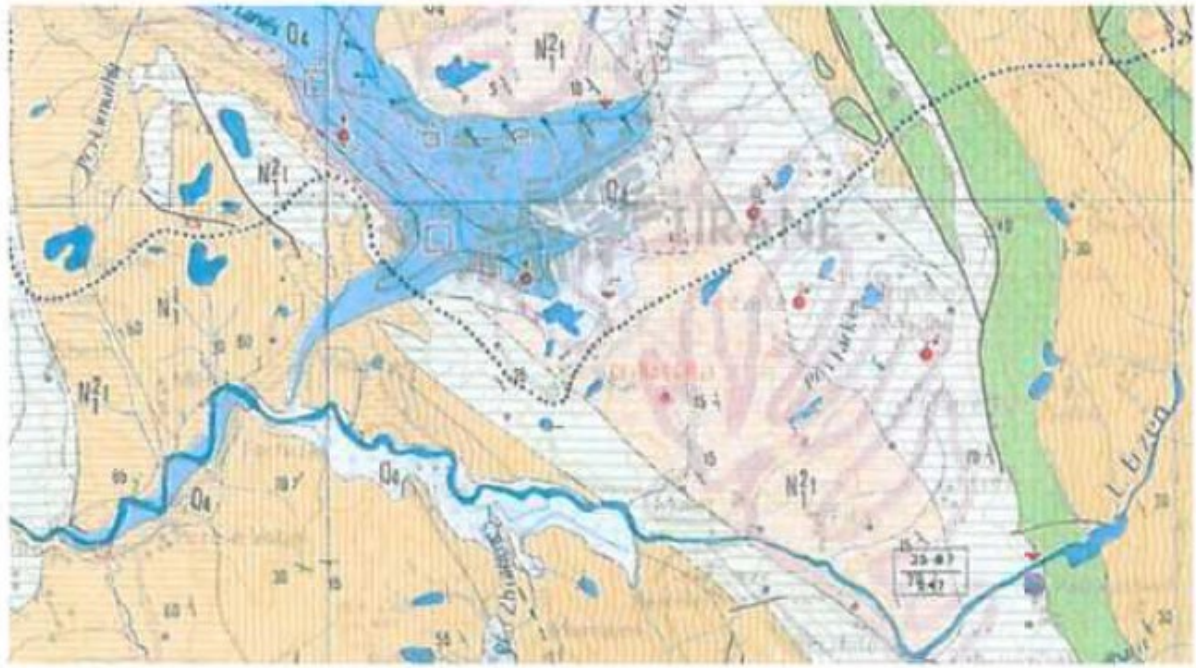
Raoni ne te cilin gjendet zona e propozuar per zhvillimin e ketij aktiviteti ben pjese nezonen tektonike te Krujes dhe Brenda saj ne vargun e strukturave antiklinale Kruje-Dajt-Gryka e Erzenit, qe vazhdon edh me ne Jug duke formuar krahun lindor te tyre i cili bie drejt lindjes me kende 30 deri 35 grade. Ne ndertimin litologjik te rajinit marrin pjese depozitimet e pjese se poshtme qe perfaqesohet nga nje vazhdimesi karbonatike dhe ato te pjese se sipërme te perfaqesuara nga material copezore, terrigjene dhe shtresa e pako flishore e flishoidale. Si kufi ndares ndermjet ketyre dy lloj formacionesh eshte pako mergelore kalimtare. Mbi pakon mergelore kalimtare vendoset prerja flishore-flishoidale qe ndertoet nga nje vazhdimesi shtresash terrigjene e copezore te cilat poshte kane karakter flishor kurse me larte kane karakter flishoidal. Zona e ndertimit vendoset mbi depozitat e Tortonianit perfaqesuar nga mollose, argjila alevroilite, ranore,me shtresa dhe reshpe qymyrore.

Hidrologjia

Zona pershkohet nga nje rrjet i dendur perrenjesh nder te cilet me i madhi eshte perroi i Farkes. Ne kufirin veriperendimor te sheshit rrjedh perroi i Kabellit, i cili ashtu si edhe perrenjte e tjere te zones derdhet ne Lumin Erzen. Keta perrenj dallohen per regjim te crregullt te rrjedhjes, qe lidhet me karakterin e regjimit te reshjeve, me vecorite topografike te pellgut ujembledhes, me perberje prej formacionesh terrigjene te papershkueshem etj. Ata kane karakterin e perrenjeve me rrjedhje te perkoheshme, qe shpesh marrin formen e rrjedhjeve baltore. Karakteri i perkohshem i ben at ate rrezikshem, sepse me erozionin jashtezakonisht te madh zhdukin me shpejtesi bimesine dhe mbulesen e tokave, duke u degraduar ate vazhdimisht deri ne dezertifikimin e plote te saj. Sa i takon ujerave nentokesore, ne zonen ne studim ata gjenden ne thellesi me te medha se 20 m. mineralizimi i



ujerave pritet te jete i tipit hidrokarbonat magnezial i perdorshem per tu pire, me vlere maksimale te pH 5.8-7.2.



Harta hidrologjike e zones

Klima

Rajoni ne studim perfshihet ne zonen e klimes mesdhetare kodrinore e cila karakterizohet nga dimri i bute dhe teper i laget dhe vera e nxehte dhe teper e thate, me konkretisht ne nen zonen mesdhetare kodrinore qendrore. Vecarite klimatike te zones jane kushtezuar kryesisht nga afersia dhe hapja e saj ne drejtim te detit adriatik por edhe nga lartesia e vogel e relievit dhe ngritja graduale e tij nga perendimi ne lindje. Temperatura e ajrit merr vlere qe ndryshojne nga sektoret e ulet ne sektoret e larte si dhe gjate stineve te vitit. Temperatura mesatare vjetore eshte 15-16 oC. Temperatura mesatare e janarit i cili eshte dhe muaji me i ftohte luhartet ne vlere nga 4 -6 oC, ndersa temperaturat e korrikut qe eshte dhe muaji me i nxehte i vitit luhaten ndermjet vlerave 24-25 oC. Vlerat skajore te temperatures luhaten ne kufij mjaft te medhenj, nga -3.5 oC qe eshte minimumi absolut ne 38 oC. Ne rajonin ne studim takohen rreth 260 dite me temperature te barabarte apo me te larte se 10 oC, 140 dite me temperature te barabarte apo me te larte se 15 oC dhe 114 dite me temperature te barabarte ose me te larte se 20 oC. Ne periudhen dhjetor-shkurt mund te shfaqen ngricat, qe zakonisht zgjasin pak rrallher gjate gjithë dites. Zona dallohet per vlere te larta te diellezimit shuma vjetore e oreve me diell eshte 2600 ore. Ne janar kjo shume mberrin ne 125 ore ndersa ne korrik shkon rreth 350 ore.



Tirana - Temperatura dhe reshjet mesatare mujore

	Janar	Shkurt	Mars	Prill	Maj	Qershor	Korrikk	Gusht	Shtator	Tetor	Nëntor	Dhjetor		
Temp. Maks. (°C)	12	12	15	18	23	28	31	31	27	23	17	14	Ø	20,9
Temp. Mini. (°C)	-8	-8	-4	-1	3	6	11	10	5	1	-3	-7	Ø	0,4
Reshje (mm)	135	152	128	117	122	86	32	32	60	105	211	173	Σ	1.353

Rreshjet

Rreshjet perqendrohen kryesisht ne gjysmen e ftohte te vitit gjate te cilit bie rreth 68 % e sasise vjetore, ndersa 32 % bien ne stinen e ngrohte. Nga te dhenat e institutit Hidrometeorologjise rezulton se sasia mesatare vjetore e reshjeve ndryshon nga 1241 mm ne 1354 mm, e dila eshte me e vogel se mesatarja e gjithë vendit. Cdo vit takohen mesatarisht 120-130 dite me rreshje, shperndarja vjetore e te cilave eshte e crregullt tipike kjo per regjimin mesdhetar. Muaji me i thate eshte korriku, gjate te cilit bien 33 mm reshje qe perbejne vetem 2.4 % te sasise vjetore, ndersa muaji me i lagesht eshte nentori me 14% te reshjeve vjetore. Reshjet ne formen e bores jane te rralla dhe trashesia e saj eshte e vogel, vetem disa centimetra. Rezultatet kryesore te reshjeve sezonale jane vere e thate dhe dimer i lagesht. Zona dallohet per vlera te larta te diellezimit shume vjetore me ndricim diellor mberrin ne 2600 ore. Ne janar kjo shume mberrin ne 125 ore ndersa ne korrik shkon rreth 350 ore. Eshte i rendesishem fakti i njohjes se tabelave te rreshjeve ne kete zone per te pare me mire ekspozimin e ketij relievi. Ne Tirane mbizoteron nje klime nentropikale-mesdhetare me reshje dimerore dhe me temperatura mesatare vjetore ne korrik + 24 oC dhe ne janar +7oC. Ne vit bie 1189 mm shi.

Era

Eshte një element shumë i ndryshueshem nga një zonë në një tjetër për shkak të ndikimit të madh që relievi ka mbi të. Megjithatë, duke marrë parasysh kushtet gjeografike të zonës dhe relievit përreth, erërat nuk karakterizohen nga një shpejtesi e madhe . Erërat mbizotëruese janë kryesisht lindore dhe juglindore dhe ndonjëherë ka erëra te nxehta .

Lagështia

Zona ne fjale eshte e karakterizuar nga një nivel relativisht i lartë i lagështisë, me një vlerë vjetore mesatare prej 73%. Vlera më e ulët është vërejtur në korrik me 67% dhe më të lartë në dhjetor me 76%.



Toka/Flora/Fauna

Tokat ne kete zone jane ngjyre hiri, kafe qe shtrihen ne formen e brezave vertikale deri ne lartesine me te medha te zones. Ky ekosistem perfaqesohet nga tokat e mbjella me kultura te ndryshme bujqesore dhe nga druret frutore qe jane mjaft te perhapur ne kete rajon. Toka e zones nuk eshte e kultivueshme dhe nuk perfaqeson siperfaqe te shfrytezueshme si kullote.

3. VLERESIMI I NDIKIMEVE NEGATIVE NE MJEDIS

Çdo aktivitet qe zhvillohet shoqerohet me pasoja dhe ndikime ne mjedis, qe jane pjese e atij kompromisi qe shoqeria jone ka zgjedhur per tu zhvilluar. Megjithate e rendesishme eshte qe te kuptohet natyra e ketyre proceseve, forma e shfaqjes se tyre dhe me analitikesht ndikimet e cdo operacioni te kryer.

Shkarkime ne uje

Nga zhvillimi i aktiviteteve nuk do te kemi gjenerim te shkarkimeve ne ujerat siperfaqesore dhe kanalizime.

Uje do te perdoret vetem gjate procesit te prodhimit te betonit ku sasia do te jete e percaktuar pa humbje gjithashtu dhe per tualetet. Ujrat sanitare qe do te gjenerohen nga aktiviteti i përditshëm i punonjësve do te shkakrohen ne rrejtin egzistues te kanalizimeve te zonës, por këto nuk konsiderohen shkarkime pasi nuk vijnë si pasoj e zhvillimit te procesit teknologjik. Theksojme se nuk do te kete shkarkime industriale.

Emetimet ne ajer

Gjate fazes se funksionimit te ketij aktiviteti do te kemi emetime te lehta ne ajer ne mjediset e jashtme. Ky emetim do te vije si pasoj e clirimit te gazeve dhe te grimcave te pluhurit nga levizja e automejteve te transportit te lendeve te para dhe te marrjes se lendes perfundimtare. Gjithashtu emetime do te kemi gjate zhvillimit te procesit te formimit te betonit si dhe te asfaltit gjate shkarkimit te lendes se pare ne proces. Vlen pee tu theksuar se keto shkarkime jane nen norma dhe normale te krahasueshme me cdo aktivitet te te njejtit lloj.

Zhurmat dhe vibrimet

Ne mjediset e jashtme zhurmat dhe vibrimet do te jene prezent gjate levizjes se automejteve te transportit te lendeve te para dhe te marrjes se lendes perfundimtare si dhe gjate zhvillimit te procesit te formimit te betonit si dhe te asfaltit. Keto emetime jane ne norme dhe nuk jane shqetesuese per zonat e banuara duke u nisur nga vete fakti se subjekti ka nje largesi te konsiderueshme me objektet e banuara.



Mbetjet e prodhuara

Mbetjet qe do te gjenerohen nga aktiviteti i prodhimit te betonit jane fraksione te vogla betoni te cilat rifuten perseri ne procesin teknologjik. Pra gjate procesit te formimit te betonit nuk do te kemi gjenerim te mbetjeve te ngurta. Gjithashtu dhe gjate procesit te formimit te asfaltit kemi gjenerim te nje sasie te vogel te bitumit te cilat riperdoren ne procesin teknologjik. Aktiviteti i furnizimit me karburant nuk gjeneron mbetje te ngurta.

Mbetjet e vetme te cilat do te gjenerohen jane ato nga zhvillimi i aktivitetit te perditshem te punonjesve si kartona apo plastika do te grumbullohen si fillim ne vendin e percaktuar nga drejtuesit dhe me pas do te dergohen ne vendin e percaktuar nga Njesia e qeverisjes vendore. Theksojme se nuk do te kemi kemi gjenerime te mbetjeve te rrezikshme.

Ndikime ne biodiversitet

Gjate fazes se funksionimit te ketij aktiviteti nuk do te kemi ndikime ne biodiversitet. Flora dhe fauna e zones nuk do te ndikohet nga aktiviteti i shoqerise.

4. MASAT PER ELEMENIMIN/ZVOGELIMIN E NDIKIMEVE NEGATIVE NE MJEDIS

Masat per shkarkimet ne uje

Nga zhvillimi i aktiviteteve nuk do te kemi gjenerim te shkarkimeve ne ujerat siperfaqesore dhe kanalizime.

Uje do te perdoret vetem gjate procesit te prodhimit te betonit ku sasia do te jete e percaktuar pa humbje gjithashtu dhe per tualetet. Ujrat sanitare qe do te gjenerohen nga aktiviteti i perditshem i punonjesve do te shkakrohen ne rrejtin egzistues te kanalizimeve te zonës, por këto nuk konsiderohen shkarkime pasi nuk vijnë si pasoj e zhvillimit te procesit teknologjik. Theksojme se nuk do te kete shkarkime industriale.

Masat per emetimet ne ajer

Gjate fazes se funksionimit te ketij aktiviteti do te kemi emetime te lehta ne ajer ne mjediset e jashtme. Ky emetim do te vije si pasoj e clirimit te gazeve dhe te grimcave te pluhurit nga levizja e automejteve te transportit te lendeve te para dhe te marrjes se lendes perfundimtare. Gjithashtu emetime do te kemi gjate zhvillimit te procesit te formimit te betonit si dhe te asfaltit gjate shkarkimit te lendes se pare ne proces. Vlen pee tu theksuar se keto shkarkime jane nen norma dhe normale te krahasueshme me cdo aktivitet te te njejtit lloj.

Subjekti do te kujdeset qe te gjitha automjetet qe bejne te mundur transportin e lendes se pare dhe lendes perfundimtare te jene te kolauduara dhe ne gjende te mire pune. Gjithashtu per uljen e perqendrimit te grimcave te pluhurit, subjekti ne periudhe te thate do te realizoje sperkatjen e ambjenteve te jashtme me uje.



Zhurmat dhe vibrimet

Ne mjediset e jashtme zhurmat dhe vibrimet do te jene prezent gjate levizjes se automejteve te transportit te lendeve te para dhe te marrjes se lendes perfundimtare si dhe gjate zhvillimit te procesit te formimit te betonit si dhe te asfaltit. Keto emetime jane ne norme dhe nuk jane shqetesuese per zonat e banuara duke u nisur nga vete fakti se subjekti ka nje largesi te konsiderueshme me objektet e banuara.

Per te ulur ne sasi te larte prezencen e zhurmave dhe vibrimeve ne mjediset e jashtme, do te tregohet nje kujdes i vecant per te shkurtuar oraret e prezences se automjeteve te transportit te lendes se pare dhe lendes perfundimtare ne subjekt si dhe levizja e ketyre automjeteve te jete me shpejtesi te ulet.

Mbetjet e prodhuara

Mbetjet qe do te gjenerohen nga aktiviteti i prodhimit te betonit jane fraksione te vogla betoni te cilat rifuten perseri ne procesin teknologjik. Pra gjate procesit te formimit te betonit nuk do te kemi gjenerim te mbetjeve te ngurta. Gjithashtu dhe gjate procesit te formimit te asfaltit kemi gjenerim te nje sasive te vogel te bitumit te cilat riperdoren ne procesin teknologjik. Aktiviteti i furnizimit me karburant nuk gjeneron mbetje te ngurta.

Mbetjet e vetme te cilat do te gjenerohen jane ato nga zhvillimi i aktivitetit te perditshem te punonjesve si kartona apo plastika do te grumbullohen si fillim ne vendin e percaktuar nga drejtuesit dhe me pas do te dergohen ne vendin e percaktuar nga Njesia e qeverisjes vendore. Theksojme se nuk do te kemi kemi gjenerime te mbetjeve te rrezikshme.

Masat per mbrojtjen kunder zjarrit

Masat per mbrojtjen kunder zjarrit jane shume te rendesishme. Ato jane parashikuar ne projekt dhe jane si me poshte:

- Largimin e materialeve te ndezshme nga ambjentet e godines dhe vendosjen e tyre ne vende te sigurta per parandalimin e transmetimit te zjarrit
- Mbajtje e lire e rrugeve te largimit
- Mirembajtje dhe kontroll i vazhdueshem i instalimeve elektrike ne perputhje me rregullat perkatese per instalime te tilla.
- Pozicionimi i shenjave ne vende te dukshme dhe vendosja e instruksioneve per veprimet qe duhet te kryeje personeli ne rast zjarri.
- Pozicionimi i shenjave qe paraqesin pozicionet e shuaresve te zjarrit, rruget e largimit dhe daljet e emergjnces.
- Duke marre ne konsiderate karakteristikat e nderteses si dhe destinacionin e saj jane perdorur substanca shuaresive si me poshte:
 - Sistem i mbrojtjes me uje me hidratante te jashtem
 - Sistem i mbrojtjes me uje me hidtrante te brendshem
 - Shuares portable ne te gjitha pozicionet te cilat parashikohen ne projekt.



Mbrojtja nga aksidentet dhe kushtet ne pune

Detyrimet e punëdhënësit

Per te shmangur aksidentet ne pune, punëdhënësi vetë i ka bërë të ditur punëmarrësve:

- Proçesin teknologjik në tërësi dhe specifikat e punës në vendin e punës ku punon secili.
- Pajisjet dhe makineritë që janë në përdorim.
- Mundësitë për aksidente, shkaqet dhe masat për mënjanimin e tyre.
- Rregulloret e sigurimit teknik dhe mbrojtjes në punë në Republikën e Shqipërisë, aktet ligjore dhe udhëzimet në zbatim të tyre, lëshuar nga institucionet përgjegjëse.
- Veçoritë e punës në instalimin ku do të punohet, rregullat e sigurimit teknik dhe mbrojtjes në punë për të shmangur aksidentet dhe ruajtur shëndetin e punonjësve që do të punojnë.

Detyrimet e punëmarrësit:

- Të njoh mirë proçesin e punës dhe makinerite apo pajisjet që ka në përdorim.
- Të njoh rregullat e sigurimit teknik që lidhen me frontin e punës ku punon.
- Të mbrojnë veten dhe shokët gjatë punës.
- Kur konstaton rrezik apo mundësi të ndodhjes së avarive që çojnë në rrezikim të jetës, të dijë çfare masash duhen marrë për shmangien e rrezikut.
- Të dijë të përdorë mjetet mbrojtëse në punë.
- Të ketë njohuri të mjaftueshme per ndihmën e shpejtë.
- Te mos perdore pije alkoolike para fillimit te punes dhe gjate kohes se punes.