

## NJOFTIM

**Drejtuar :** Agjencise Kombetare te Mjedisit

**Lenda:** Kerkese per zhvillimin e procedures se degjeses me publikun

Shoqeria "ARTAN SIPRI" Sh.p.k njofton Agjencine Kombetare te Mjedisit per zhvillimin e procedures se informimit te publikut per aplikimin per leje mjedisi te tipit B per instalimin:

Çmontim/shkaterrim i mjeteve te transportit rrugor ose pjeseve te tyre te dala jashte perdorimit dhe magazinim, rikuperim i hekurishteve/skrapeve te metalit te dala prej tyre me vendndodhje Zona Kadastrale 2596, Nr. Pasurie 98/1-ND, Marikaj, Bashkia Vorë, Tiranë.

Ky njoftim hartohet Referuar VKM 419, date 25.06.2014 , Për miratimin e kërkesave të posaçme për shqyrtimin e kërkesave për leje mjedisi të tipave A, B dhe C, për transferimin e lejeve nga një subjekt te tjetri, të kushteve për lejet respektive të mjedisit, si dhe rregullave të hollësishme për shqyrtimin e tyre nga autoritetet kompetente deri në lëshimin e këtyre lejeve nga QKB-ja" te ndryshuar, kreu VI "Informimi dhe pjesemarrja e publikut per aplikimin per leje mjedisi te tipit A dhe B", bashkangjitur gjeni dokumentacionin e kerkuar, sipas pikes 2 te ketij kreu:

- a) Informacion nëse kërkesa do të jetë për "**Aplikim për leje mjedisi të tipit A ose të tipit B**" apo "Aplikim për ndryshim thelbësor në kushtet e lejes së mjedisit të tipit A ose të tipit B".
- b) Të dhënat e ekstraktit të QKR-së;
- c) Adresën e vendndodhjes së instalimit;
- d) Përshkrimin e veprimtarisë që parashikohet të zhvillohet në instalim;
- e) Një përshkrim të elementeve të listuara në formularin informues;
- f) Përmbledhjen joteknike të raportit të vlerësimit të ndikimit në mjedis në nivel kombëtar ose ndërkufitar, kur kërkohet procedura e VNM-së;
- g) Konsultimet ndërkufitare, kur kërkohet sipas legjislacionit në fuqi;
- h) Autoritetin vendimmarrës për dhënien e aktit të miratimit të lejes së mjedisit, procedurat dhe afatet që do të ndiqen;
- i) Adresën e AKM-së, ku publiku mund të dërgojë komentet dhe sugjerimet e tij, me shkrim apo në formë elektronike, brenda 20 (njëzet) ditëve nga data e njoftimit

- a. Kërkesa për vendosjen në funksionim të instalimit “Çmontim/shkatërrim i mjeteve të transportit rrugor ose pjesëve të tyre të dala jashtë përdorimit dhe magazinim, rikuperim i hekurishteve/skrapeve të metalit të dala prej tyre” është për aplikim **per leje të re mjedisore të tipi B**, sipas Shtojcës 1, të Ligjit Nr. 52/2020, datë 30.04.2020 Për disa ndryshime në ligjin nr. 10 448, datë 14.7.2011 “Për lejet e mjedisit” të ndryshuar”,

**Menaxhimi i mbetjeve**

- ID 5.8 Magazinimi, rikuperimi i hekurishteve/skrapeve të metalit ose çmontimi i mbetjeve nga motorët e makinave,

**b. TE DHENAT E EKSTRAKTIT TE QKB-SE**



**EKSTRAKT HISTORIK I REGJISTRIT TREGTAR PËR TË DHËNAT E SUBJEKTIT “PERSON FIZIK”**

**GJENDJA E REGJISTRIMIT FILLESTAR**

1. Numri unik i identifikimit të subjektit (NUIS)	L52208040C
2. Emri i subjektit	Artan Sipri
3. Forma ligjore	Person Fizik
4. Data e regjistrimit	08/10/2015
5. Fusha e veprimtarisë	Tregti artikuj të përzier. Tregti me automjete të përdorura dhe pjesë të tyre të kembimit. Ndërrim të filtrave të karburantit, vajit dhe ndërrim të likuideve të tjera.
6. Vendi i ushtrimit të aktivitetit	Tiranë Vore MARIKAJ Rruga Vore-Marikaj, godine 1 kateshe me nr rendor vetdeklarimi 6337

**c. ADRESA E VENDNDODHJES SE INSTALIMIT**

Emri i instalimit/impianitit <sup>1</sup>	<b>Çmontim/shkatërrim i mjeteve të transportit rrugor ose pjesëve të tyre të dala jashtë përdorimit dhe magazinim, rikuperim i hekurishteve/skrapeve të metalit të dala prej tyre</b>
Adresa ku ndodhet apo do të ngrihet instalimi/impianiti	Zona Kadastrale 2596, Nr. Pasurie 98/1-ND, Marikaj, Bashkia Vorë, Tiranë

<sup>1</sup> Përshkruaj titullin sipas kollonës 1 të Shtojcës 1 të Ligjit Për lejet e mjedisit

Koordinatat e vendit sipas Sistemit Koordinativ GAUS  
KRUGE: 1942\_GK\_ZONE\_4



Koordinatat e prones ku zhvillohet veprimtaria		
Nr	X	Y
1	4584416.24	4385779.59
2	4584419.26	4385785.08
3	4584418.43	4385857.19
4	4584384.77	4385862.12
5	4584374.10	4385791.00

Koordinatat e objektit ku zhvillohet veprimtaria		
Nr	X	Y
1	4584408.38	4385854.55
2	4584387.62	4385857.81
3	4584383.98	4385833.12
4	4584399.27	4385830.78
5	4584401.75	4385846.21
6	4584407.23	4385845.16

Kategoritë e aktiviteteve/veprimtarive industriale të cilat duhet të kërkojnë leje mjedisi <sup>2</sup>

Menaxhimi i Mbetjeve,  
- ID 5.8 Magazinimi, rikuperimi i hekurishteve/skrapeve të metalit ose çmontimi i mbetjeve nga motorët e makinave,

Kapaciteti i projektuar

- Te gjitha instalimet



<sup>2</sup> Shkruani kodet e specifikuar në kollonën 2 (e emërtuar ID) dhe aktivitetet e specifikuar në kollonën 3 (Veprimtaria) të përcaktuara në Shtojcën 1 të Ligjit për Lejet e Mjedisit. Nëse instalimi përfshin disa aktivitete të lidhura me IPPC, është e nevojshme për të shënuar secilin prej tyre me një kod. Kodet duhet të jenë të ndara qartë.



#### d. PERSHKRIMI I VEPRIMTARISE QE PARASHIKOHET TE ZHVILLOHET

**AKTIVITETI:** Çmontim/shkaterrim i mjeteve te transportit rrugor ose pjeseve te tyre te dala jashte perdorimit dhe magazinim, rikuperim i hekurishteve/skrapeve te metalit te dala prej tyre

**Adresa:** Zona Kadastrale 2596, Nr. Pasurie 98/1-ND, Marikaj, Bashkia Vorë, Tiranë

**Subjekti:** "ARTAN SIPRI" Sh.p.k

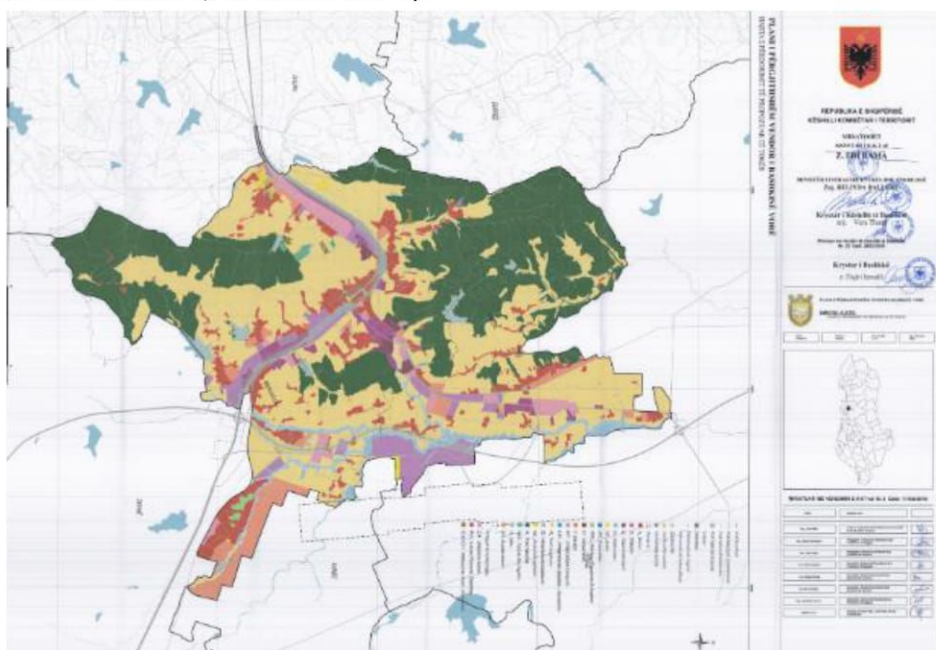
**Administrator:** Z. Artan Sipri

- Hyrje

##### Profili i subjektit "ARTAN SIPRI"

Veprimtaria per Çmontim/shkaterrim i mjeteve te transportit rrugor ose pjeseve te tyre te dala jashte perdorimit dhe magazinim, rikuperim i hekurishteve/skrapeve te metalit te dala prej tyre të subjektit "ARTAN SIPRI" është i pozicionuar ne Zona Kadastrale 2596, Nr. Pasurie 98/1-ND, Marikaj, Bashkia Vorë, Tiranë. Ky subjekt është regjistruar në Qendrën Kombëtare të Regjistrimit, për aktivitetin ne fushen e Tregti artikuj të përzier. Tregti me automjete te perdorura dhe pjese te tyre te kembimit. Nderrim te filtrave te karburantit, vajit dhe nderrim te likuideve te tjera. Riparimi dhe mirembajtja e pjeseve mekanike dhe te motorit, te mjeteve rrugore me motor dhe rimorkiove. Mbledhja, depozitimi, shkaterrimi i mjeteve ose pjeseve te tyre te dala te perdorimit apo te braktisura, etj, me NR NIPT: **L52208040C**.

Prona dhe objektet ku zhvillohet veprimtaria ne fushen e Çmontim/shkaterrim i mjeteve te transportit rrugor ose pjeseve te tyre te dala jashte perdorimit dhe magazinim, rikuperim i hekurishteve/skrapeve te metalit te dala prej tyre, jane marre me qira nga subjekti. Objekti ku ushtrohet veprimtaria eshte kapanon me konstruksion beton/arme dhe konstruksion metalik me funksion industrial, sherbime, magazine dhe zyra, i pajisur me leje ndertimi dhe eshte ne perputhje me Planin e Pergjithshme Vendor te Bashkise Vore në Njësine Strukturore VO\_Ub\_SA1\_1-19 në kategorinë S.Sherbime + A.Banim, sipas PPV të Bashkisë Vorë (Miratuar me Vendim të Këshillit Kombëtar të Territorit Nr. 3, datë 17.05.2019).



Plani i pergjithshem Vendor i Bashkise Vore



## Plani i Përgjithshëm Vendor



Objekti ka një sipërfaqe totale prej 440 m<sup>2</sup>, e llojit të pasurisë truall me sipërfaqe ndertese prej 440m<sup>2</sup>. Në brendësi të pronës është kryer sistemimi i plote i ujërave sipërfaqesore, sheshi i parkimit dhe levizjes së makinerive dhe automjeteve është i shtruar me beton dhe i pajisur me infrastrukturën e duhur rrugore. Brenda kantonit është kryer montimi i të gjitha pajisjeve dhe instalimeve që i shërbejnë kësaj veprimtarie, si dhe është bërë ndarja e tyre sipas repartëve përkatëse të cilat funksionojnë në seri me njëra-tjetrën, duke mundësuar në këtë mënyrë një cikël të mbyllur të riparimit, mirëmbajtjes dhe çmontimit të mjeteve të transportit rrugor, si dhe magazinimit/rikuperimit të hekurishteve/skrapeve të dala nga veprimtaria.

Sipërfaqet e brendshme të repartëve përkatëse janë të shtruar me beton dhe rezinë, për të mundësuar pastrimin e lehtë të sipërfaqeve dhe si me qëllim mbajtjen paster të tyre. Repartet të cilat i shërbejnë veprimtarisë plotësojnë kushtet dhe hapësirat minimale për instalime dhe procese të tilla, si dhe kushtet mjedisore të përcaktuara nga legjislacioni në fuqi për mbrojtjen e mjedisit, lejet e mjedisit dhe menaxhimin të mbetjeve.

Brenda objektit me funksion industrial, shërbime, magazine dhe zyrë, repartet që i shërbejnë veprimtarisë për "Çmontim/shkatërrim i mjeteve të transportit rrugor ose pjesëve të tyre të dala jashtë përdorimit dhe magazinim, rikuperim i hekurishteve/skrapeve të metalit të dala prej tyre", janë të organizuara si më poshtë:

- Zyra
- Reparti i riparimit dhe mirëmbajtjes së pjesëve mekanike dhe të motorit, të mjeteve motorike me motor dhe rimorkiove
- Reparti i çmontimit të mbetjeve nga motoret e makinave, shkatërrimi i mjeteve ose pjesëve të tyre të dala jashtë përdorimit.
- Magazina e pjesëve

- Magazina per magazinimin/rikuperimin e mbetjeve (hekurishteve/skrapeve) te dala nga cmontimi i makinave



#### **Informacion mbi kompanine "ARTAN SIPRI"**

Subjekti "ARTAN SIPRI" eshte nje subjekt i regjistruar dhe zhvillon aktivitetin e saj ekonomik ne perputhje me legjislacionin ne fuqi, ku objekt te veprimtarise se saj ka Tregti artikuj të përzier. Tregti me automjete te perdorura dhe pjese te tyre te kembimit. Nderrim te filtrave te karburantit, vajit dhe nderrim te likuideve te tjera. Riparimi dhe mirembajtja e pjeseve mekanike dhe te motorit, te mjeteve rrugore me motor dhe rimorkiove. Mbledhja, depozitimi, shkaterrimi i mjeteve ose pjeseve te tyre te dala te perdorimit apo te braktisura.

Duke pare te gjithë fushen e veprimtarise ku operon, shoqeria kerkon te kryej veprimtarine ne fushen e "Çmontim/shkaterrim i mjeteve te transportit rrugor ose pjeseve te tyre te dala jashte perdorimit dhe magazinim, rikuperim i hekurishteve/skrapeve te metalit te dala prej tyre".

Me qëllim mbrojtjen e mjedisit, parandalimin dhe kontrollin e ndotjes të gjeneruar nga fusha e saj të veprimtarisë, subjekti eshte i angazhuar që të jete në përputhje me legjislacionin në fuqi për mbrojtjen e mjedisit, duke u pajisur me lejet dhe licencat përkatëse, pra duke zbatuar me përpikmëri detyrimet e ligjit ligjit për lejet e mjedisit dhe ligjit për menaxhimin e integruar të mbetjeve, si dhe aktet e tjera në fuqi, qëllimi i firmes eshte dhe mbetet permbushja e kerkesave te cilesise dhe per kete kompania ndjek dhe zbaton me rigorozitet menaxhimin e cilesise ne te gjitha hallkat e saj.

Ne zbatim të ligjit nr. 10448, datë 14.7.2011 "Për Lejet e Mjedisit" të ndryshuar, sipas Shtojces 1 te Ligjit nr. 52/2020 Për disa ndryshime në ligjin nr. 10 448, date 14.7.2011 "Për lejet e mjedisit" të ndryshuar dhe VKM nr. 419, datë 25.6.2014 "Për miratimin e kërkesave të posaçme për shqyrtimin e kërkesave për leje mjedisi të tipave A, B dhe C, për transferimin e lejeve nga një subjekt te tjetri, të kushteve për lejet respektive të mjedisit, si dhe rregullave të hollësishme për shqyrtimin e tyre nga autoritetet kompetente deri në lëshimin e këtyre lejeve nga QKB-ja" te ndryshuar, Kreu VI, subjekti "ARTAN SIPRI" ka plotesuar dokumentacionin e kerkuar per tu pajisur me Leje Mjedisit te Tipit B per

aktivitetin “Çmontim/shkaterrim i mjeteve te transportit rrugor ose pjeseve te tyre te dala jashte perdorimit dhe magazinim, rikuperim i hekurishteve/skrapeve te metalit te dala prej tyre”, me vendndodhje Zona Kadastrale 2596, Nr. Pasurie 98/1-ND, Marikaj, Bashkia Vorë, Tiranë.

Vendosja e ketyre instalimeve ne kete zone eshte e pershtatshme per zhvillimin e ketij aktiviteti pasi eshte ne distance te konsiderueshme nga zonat e banuara, objektet apo veprat hidroenergjetike, etj, ndodhet ne zone te miratuar sherbimesh sipas Planit te Pergjithshem te Bashkise Vore, ne zonen ne studim eshte perqendruar nje numer i madh i bizneseve me karakter industrial, kryesisht ne fushen e tregtimit te karburanteve, prodhimin e pajisjeve dhe makinerive, serviseve te riparimit dhe lyerjes se automjeteve, tregtimit te pjeseve te kembimit per automjetet, cmontimin e mbetjeve nga motoret e makinave, magazinimin e skrapit dhe hekurishteve, tregtimin e pllakave dhe hidrosanitareve, menaxhimit te mbetjeve inerte, etj.

**Qëllimi i këtij aktiviteti është çmontimi/shkaterrimi i mjeteve te transportit rrugor ose pjeseve te tyre te dala jashte perdorimit dhe magazinim, rikuperim i hekurishteve/skrapeve te metalit te dala prej tyre, duke mundesuar nje cikel te mbyllur te te gjitha proceseve qe i mundesohen mjeteve te transportit rrugor ne territorin e Republikes se Shqiperise.**

Aktiviteti zhvillohet ne nje ambjent te mbyllur te tipit kapanon, te pershtatshem per kete aktivitet duke mos krijuar keshtu deme apo efekte negative te ndryshme ne mjedisin perreth.

- **Instalimet qe mundesojne zhvillimin e veprimtarise jane te ndara sipas reparteve perkatese si me poshte:**
  - Zyra
  - Reparti i riparimit dhe mirembajtjes se pjeseve mekanike dhe te motorit, te mjeteve motorike me motor dhe rimorkiove
  - Reparti i çmontimit te mbetjeve nga motoret e makinave, shkaterrimi i mjeteve ose pjeseve te tyre te dala jashte perdorimit.
  - Magazina e pjeseve
  - Magazina per magazinimin/rikuperimin e mbetjeve (hekurishteve/skrapeve) te dala nga cmontimi i makinave

Pershkrimi i pergjithshem i reparteve dhe funksioneve te tyre

Nr	Reparti	Funksionet e repartit
1	Zyra	Zyrat e shoqërisë janë të pozicionuara në hyrje te godines, ne katin e pare dhe te dyte te saj. Zyrat do te sherbejne qellimit per te cilin eshte ndertuar kjo veprimtari, ne menaxhimin e porosive, menaxhimin e proceseve, menaxhimin e klienteve, operacioneve, mirembajtjen e informacioneve, etj. Ne zyrat e shoqerise do te punojne administrata e cila ka funksione administrative ne hartimin, perpunimin dhe mirembajtjen e dokumentacioneve te nevojshme per mbarevajtjen e punes brenda reparteve. Te gjitha



		veprimet me pare kalojne ne zyrat e shoqerise dhe me pas shperndahen sipas kerkeses se klienteve ne repartet perkatese per tju mundesuar sherbimi i kerkuar prej tyre.
2	Reparti i riparimit dhe mirembajtjes se pjeseve mekanike dhe te motorit, te mjeteve motorike me motor dhe rimorkiove	<p>Reparti i riparimit dhe mirembajtjes se mjeteve te transportit rrugor eshte nje nder repartet kryesore ku zhvillohen proceset e riparimit te pjeseve mekanike, xhenerike te makinave, mjeteve motorike dhe rimorkiove. Pasi eshte bere kerkesa e klientit ne zyrat e shoqerise ato parkohen ne hyrje te repartit, nga ku me pas merret nga punonjesis e shoqerise dhe futet brenda repartit per tju nenshtruar kontrollit te pjeseve te demtuara nga punonjosit e specializuar nen kujdesin e drejtuesit teknik te repartit. Me te konstatuar defektin mekanik ose motorik te mjetit dhe rimorkiove, vijohet me operacionet e riparimit dhe mirembajtjes. Operacionet e riparimit dhe mirembajtjes kryhen ne urat e sherbimit qe ndodhen brenda repartit. Opeacionet e riparimit dhe mirembajtjes, zgjasin ne varesi te tipit te defektit te konstatuar. Pergjithesisht ato zgjasin nga 1 ore deri ne disa ore, ose deri ne 1 dite kur defekti eshte i rende dhe kerkon nderhyrje te specializuar mekanike dhe motorike.</p> <p>Ne total jane te instaluar 3 ura, per kete arsye referuar shtojces 1 te ligjit 52/2020 "Per Lejet e Mjedisit" te ndryshuar, nuk perfshihet ne veprimtarite qe duhet te pajisen me leje mjedisi te tipit sipas kapacitetit prodhues kufi.</p>
3	Reparti i çmontimit te mbetjeve nga motoret e makinave, shkaterrimi i mjeteve ose pjeseve te tyre te dala jashte perdorimit.	<p>Ne varesi te defekteve te konstatuara ne repartet e riparimit dhe mirembajtjes se pjeseve mekanike, motorike, jo te gjitha mjetet dhe pjeset e mjeteve te transportit rrugor mund te rikthehen ne gjendjen e meparshme dhe te behen te afta per te dale perseri ne rruge. Per kete arsye me kerkese te vete klientit apo gjate fazave te riparimit dhe mirembajtjes se mjetit ne repartet perkatese, duhet qe mjetet apo pjeset e mjeteve te transportit rrugor t'ju nenshtrohen operacioneve te çmontimit/shkaterrimit te mjetit apo pjeseve te mjetit. Per kete gje sherben reparti i çmontimit te mbetjeve nga motoret e makinave, shkaterrimi i mjeteve ose pjeseve te tyre te dala jashte perdorimit. Mjetet apo pjeset e mjeteve te cilat jane jashte perdorimit dergohen ne hyrje te repartit, nga ku merren ne dorezim nga punonjesis e repartit te cilet e</p>

		<p>fusin ate brenda dhe nen kujdesin e drejtuesit teknik dhe punonjesve te specializuar mundesohet çmontimi i te gjitha pjeseve perberese te mjetit duke bere te mundur ndarjen e tyre sipas tipologjise se pjeseve ose thene ndryshe mbetjeve perberese. Pjeset e ngurta te mjetit te dala jashte perdorimi diferencohen ne konteniere metalike me volum 1.7 m3 (plastike, metale ferroze, metale jo ferroze, xhama, pajisje elektrike dhe elektronike, goma, tekstile, etj) ndersa pjeset e lengshme te gjeneruara nga çmontimi i pjeseve te mjeteve depozitohen ne fucia metalike me volum 100 ose 200 litra dhe ne bidona plastike 10 litra (vajra te perdorura, nafte ose benzine, lengje frenash, antifriz, etj).</p> <p>Te gjitha pjeset e gjeneruara nga cmontimit/shkaterrimi i mjeteve te transportit rrugor te dala jashte perdorimit, me te plotesuar volumin mbajtes te konteniereve dhe depozitave/fuciave, pasi ambalazhohen dhe etiketohen me shenjat dalluese te kodeve perkatese, nen kujdesin e drejtuesit teknik te repartit grumbullohen dhe transportohen drejt operatoreve te licencuar per trajtimin apo asgjesimin perfundimtar te tyre.</p>
4	Magazina	<p>Magazinat e shoqerise sherbejne per ruajtjen dhe magazinimin e perkohshem te mjeteve, pajisjeve te transportit rrugor dhe mbetjeve te gjeneruara nga proceset e çmontimit/shkaterrimit te mjeteve te transportit rrugor. Ruajtja dhe magazinimi eshte i perkohshem me qellim plotesimin e sasive te nevojshme per transport. Gjithashtu ruajtja dhe magazinimi kryehet me qellim lirim e hapësirave ne rapartet respektive te riparimit dhe mirembajtjes, duke plotesuar kushtet e sigurise dhe shendetit ne pune te punonjesve.</p>

Operacionet e riparimit dhe mirembajtjes se mjeteve te transportit rrugor apo pjeseve te tyre (mekanike, motorike, dhe çmontim/shkaterrim i mjeteve jashte perdorimit) kerkon qe perpos stafit te kualifikuar dhe kompetet per procese te tilla, duhen qe edhe pajisjet, instalimet dhe aparaturat te jene te certifikuara dhe sipas standarteve perkatese.

Godina me funksion industrial, sherbime, magazine dhe zyre, i ploteson te gjitha kushtet dhe standartet per ofrimin e operacioneve te riparimit dhe mirembajtjes se mjeteve te transportit rrugor ne secilin nga repartet e saj dhe cmontimit te mbetjeve nga motoret e makinave.

Per cdo repart ndiqen hapat e meposhtme:

- Pergatitja e reparteve perkatese
- Kontrolli i instalimeve dhe pajisjeve teknologjike
- Kontrolli i programeve dhe pajisjeve kompjuterike

- Kontrolli i dyshemese se reparteve perkatese (raste te rrjedhjeve aksidentale)
- Kontrolli i posteve te punes
- Kontrolli i sistemit te sigurise
- Kontrolli i sistemit te mbrojtjes nga zjarri

Me hapsirat e krijuara në këtë aktivitet mundesohet nje levizje e mire e mjeteve te transportit rrugor qe i nenshtrohen proceseve te riparimit, mirembajtjes dhe cmontimit te mbetjeve nga motoret e makinave, si dhe mjeteve te tjera te cilat i sherbejne aktiviteti.

#### - **Ndërtimi i linjës elektrike**

Në varësi të llojit të pajisjeve dhe fuqisë së instaluar është zgjedhur edhe fuqia e transformatorit të kabinës elektrike. Aktualisht rrjeti i shpërndarjes së energjisë elektrike është në gjëndje mjaft të mire dhe kuadri elektrik është i plotësuar. Instalimet, pajisjet, makinerite e riparimit, mirembajtjes dhe cmontimit te mjeteve te transportit rrugor dhe siperfaqet e tjera ku ushtrohet veprimtaria, në të gjitha ambjentet e tyre jane pajisur me kaseta të shpërndarjes së energjisë elektrike. Per mbrojtjen nga shkarkimet atmosferike eshte parashikuar nje rrjet tokezimi ne zonen e rezervuareve dhe sisteme tokezimi te vecanta per cdo pajisje.

#### - **Rruga hyrëse për në objekt dhe rrugët e brëndshme**

Objekti lidhet me rrugen kryesore nacionale Marikaj – Vore, duke mundesuar nje korsi ngadalesimi ne hyrje dhe nje korsi shpejtesie ne dalje nga rruga e cila te dergon per tek objekti ne nje distance prej 70 m, cka ben te mundur qe ky objekt te mos ndikojte ne trafikun e zones. Gjithashtu pergjate gjithe gjatesise se infrastruktures se brendshme eshte ndertuar edhe rrjeti i drenazhimeve te ujrave te shiut.

Infrastruktura prane eshte e mire, me standartet bazike te saj. Gjithashtu objekti nuk perben problem per trafikun perqark zones ne te cilin ndodhet. Aksi i rruges kryesore nga prane tij eshte i shtruar me asfalt si dhe eshte i gjelberuar ne menyre natyrale, pra jo te organizuar nga njeriu. Por hyrja ne objekt do te behet nepermjet nje rruge privat qe eshte ne veri te objektit. Gjithashtu pergjate gjithe gjatesise se infrastruktures se brendshme eshte ndertuar edhe rrjeti i drenazhimeve te ujrave te shiut.





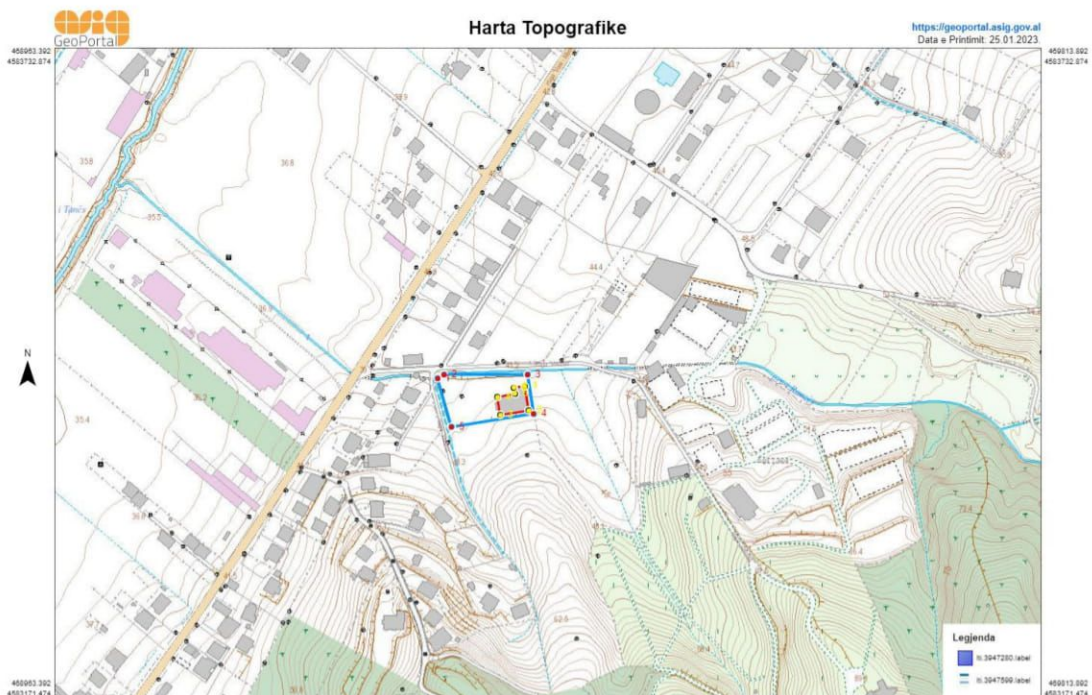
Zona ne studim, ka dendesi te ulet te banesave te karakterit banim dhe sherbimi te cilat jane ndertuar pas viteve 90-te si pasoje e levizjeve demografike te popullsisë, ku aktualit gjendet nje numer i ulet i banoreve.

Duhet theksuar se ndertimet pas viteve 90-te kan bere qe ne bashkine e Vores, te kemi nje keq menaxhim te zonave urbane, duke ndertuar pa kriter dhe jo ne perputhje me planet dhe rregulloret urbanistike te bashkise, gje e cila ka rritur dhe numrin e ndertimeve informale, duke bere fragmentizimin e siperfaqeve te ndertimit.

### Planvendosja e impiantit e paraqitur në ortofoto.



### Planvendosja e impiantit sipas Gaus Kruger 1942 Zone 4



**e. PERMBLEDHJA NE GJUHE JO-TEKNIKE**

Përmbledhja duhet të përfshijë informacionin e mëposhtëm:

- **INSTALIMI DHE AKTIVITETET E TIJ;**
- **Menaxhimi i Mbetjeve,**

ID 5.8 Magazinimi, rikuperimi i hekurishteve/skrapeve të metalit ose çmontimi i mbetjeve nga motorët e makinave

- **LËNDËT E PARA DHE ATO NDIHMËSE, SUBSTANCAT E TJERA DHE ENERGJIA E PËRDORUR OSE E GJENERUAR NGA INSTALIMI;**

Lendet e para për vendosjen në funksionim të instalimeve janë pjesë këmbimi për mjetet e transportit, pajisje dhe vegla pune, kompjutera dhe programe kompjuterike, gure zmerilo, punto, kapese, kompresor, krik makine, celesa të ndryshme, etj, ndërsa lëndet ndihmëse janë energjia elektrike dhe uji.

- **BURIMET E SHKARKIMEVE NGA INSTALIMI;**

Shkarkimet kryesore në ajër – Karakteristikat e shkarkimeve (një faqe për çdo pikë shkarkimi)

Nr. Referencës së pikës së shkarkimit	A1
Burimi i shkarkimit	Godina me funksion industrial ku ushtrohet veprimtaria
Përshkrimi	Proceset e riparimit, mirembatjes dhe çmontimit/shkaterrimit të mjeteve të transportit rrugor ose pjeseve të tyre
Koordinatat: (GAUS KRUGE: 1942_GK_ZONE_4)	Pika 1 X: 4584393.25 Y: 4385842.07

Shkarkimet në rrjetin e kanalizimeve (një faqe për çdo pikë të shkarkimeve)

Nr. Ref. i pikës së shkarkimit: (numri i referencës duhet të jetë i njëjtë me numrin e shkruar në hartën e instalimit)	K1
Vendndodhja e pikës së shkarkimit rrjetin e kanalizimeve	Në brendësi të territorit ku zhvillohet aktiviteti. Ujrat e pastrimit të ambienteve të punës
Koordinatat (për efekt të vlerësimit të ndikimit)	X : 4584403.44 Y : 4385856.75

Burimi i shkarkimit	Nr. Ref. i pikës së shkarkimit	Koordinatat sipas sistemit GAUS KRUGE: 1942_GK_ZONE_4	Nr. Ref. i pajisjes që gjeneron ndotje aklustike	Presioni akustik <sup>1</sup> (dBA) duke ju referuar distancës	Periudha e shkarkimit
Ne hyrje te reparteve te punes	1	X: 4584391.70 Y: 4385830.29		60	Gjate proceseve te funksionimit
Brenda reparteve te punes	2	X: 4584392.40 Y: 4385842.34		65	Gjate proceseve te funksionimit

**- KUSHTET NË VENDNDODHJEN E INSTALIMIT DHE RASTET E NJOHURA HISTORIKE TË NDOTJES;**

Zona ku do te zhvillohet aktiviteti per Çmontim/shkaterrim i mjeteve te transportit rrugor ose pjeseve te tyre te dala jashte perdorimit dhe magazinim, rikuperim i hekurishteve/skrapeve te metalit te dala prej tyre, ndodhet ne Zona Kadastrale 2596, Nr. Pasurie 98/1-ND, Marikaj, Bashkia Vorë, Tiranë.

Ne kete zone jane te perqendruar nje numer i konsiderueshem i subjekteve qe operojne ne fushen e menaxhimit te mbetjeve, prodhimit te materialeve te ndertimit, tregetimit te karburanteve, prodhimin e mobiljeve, riparimin e mjeteve dhe lyerjen e tyre, tregetimin e pllakave, tregetimit te pjeseve te perdorura per makina, menaxhimin e mbetjeve te skrapeve/metaleve, cmontimit te mbetjeve nga motoret e makinave, prodhimin e makinerive te ndryshme, etj.

Në zbatim të Planit të Përgjithshëm Vendor të Bashkisë Vorë (Miratuar me Vendim të Këshillit Kombëtar të Territorit Nr. 3, datë 17.05.2019), sipërfaqja ku janë ndërtuar godinat me funksion industrial, magazina, shërbime dhe zyra, bëjnë pjesë në Njësinë Strukturore VO\_Ub\_SA1\_1-19 në kategorinë S.Shërbime + A.Banim.

**• IDENTIFIKIMI I NDIKIMEVE NE MJEDIS DHE MASAT PER MINIMIZIMIN E TYRE**

Mjedisi eshte gjithmone i prekur nga veprimtarite e ndryshme qe ushtrohen ne te, por ndikimi mund te jete i ndryshem, kjo eshte e lidhur ngushte me vete llojin e veprimtarise e cila mund te kete impakt te drejtperdrejte, te terthorte, te rendesishem apo mesatar i pranueshem.

Nje nga objektivat e ketij raporti eshte identifikimi i ndikimeve te mundshme qe mund te shkaktohen ne mjedis nga ky aktivitet ne teresi. Identifikimi i ndikimeve te mundshme ne mjedisin e kesaj zone do te vleresohen ne njerën prej fazave kryesore; faza e operimit, pasi objekti eshte i ndertuar dhe ndikimi ne mjedis do te jete vetem nga funksionimi i paisjeve dhe makinerive per Çmontim/shkaterrim i mjeteve te transportit rrugor ose pjeseve te tyre te dala jashte perdorimit dhe magazinim, rikuperim i hekurishteve/skrapeve te metalit te dala prej tyre. Nuk marrin ne konsiderate fazen pas perfundimit se veprimtarise pasi ky projekt do te vazhdoj te jete i tille dhe pas shume kohesh. Disa prej ndikimeve kryesore qe jane vleresuar si te mundshme jane paraqitur si me poshte.



Efektet e mundshme nga aktiviteti qe ushtrohet do te vleresohen ne menyre te pergjithshme ne kete formular konsultimi per pajisjen me leje mjedisi tipi B. Megjithate, shume nga efektet e mundshme mund te identifikohen per arsye te eksperiences nga nen-projektet e projektet e meparshme ne kete fushe.

Kete identifikim do ta bejme sipas elementeve te vecante te mjedisit: ne ujrat siperfaqesore, ne ujerat nentokesore dhe ne toke e ne shkembinjte e zones se veprimtarise e perreth saj.

- **Lëndët që përdoren /ndikimi i tyre në mjedis**

Lënda e parë është, pjese kembimi, vegla pune, mjete te perdorura, etj. Energjia elektrike dhe Uji. Të gjitha materialet e përdorshme nuk shkaktojnë dëmtime në mjedisit

- **Mbetjet në mjedis gjatë veprimtarise**

**Mbetje të ngurta-** Mbetje urbane që gjenerohen nga aktiviteti i punonjesve, administrata e shoqerise dhe klientet. Të gjitha sa më sipër grumbullohen në konteniere të vendosur brënda reparteve, zyres dhe ambientet e jashtme te shoqerise dhe evadohen e transportohen për në pikat e caktuara nga organet e pushtetit vendor brënda ditës për të mos ndotur më tej ambientin.

Ndersa mbetjet e ngurta qe gjenerohen nga proceset e çmontimit/shkaterrimit te mjeteve te transportit rrugor ose pjeseve te tyre te dala jashte perdorimit grumbullohen ne konteniere matalike, te ndara sipas rrymave kryesore dhe pasi eshte arritur kapaciteti maksimal transferohen drejt operatoreve te licencuar per trajtimin ose asgjесimin perfundimtar te tyre.

**Mbetje të lëngëta-** Vajrat lubrifikante dhe lengjet e frenave qe gjenerohen nga proceset e sherbimit te automjeteve grumbullohen ne depozita/fucia metalike, te mbylluara dhe rikuperohen nga subjekte te licencuar.

- **Ndikimi ne ujerat siperfaqesore**

Ne kete proces nuk ka asnje lloj perpunimi kimik apo biologjik gjate veprimtarise si dhe nuk kemi asnje lloj shkarkimesh te ujerave te ndotura. Meqenese zona nuk ka rrjedhje te perhershme ujerash siperfaqesore, ndikimi do te jete i kufizuar.

- **Ndikimet nga zhurmat**

Një nivel i caktuar zhurmash krijohet nga riparimi i automjeteve dhe nga proceset e cmontimit te mbetjeve nga motoret e makinave si dhe i makinerive të ndryshme të transportit. Ndikimi i zhurmave ne faunen e zones mendohet qe nuk do te jete potencial. Niveli kufi nga zhurmat në mjedis.

Receptori	Vlera LAeq (dBA) Vëndi ynë	Vlera LAeq (dBA) Banka Botërore
Zona banimi	55	55
Zona industriale dhe komerciale	70 (mjedisi i jashtëm dhe i brendshëm)	70 (mjedisi i jashtëm dhe i brendshëm)

- TEKNOLOGJIA DHE TEKNIKA TË TJERA TË PROPOZUARA PËR PARANDALIMIN E SHKARKIMEVE OSE, KUR KJO NUK ËSHTË E MUNDUR, PËR PAKËSIMIN E SHKARKIMEVE NGA INSTALIMI, VEÇANËRISHT DUKE ZBATUAR TEKNIKAT MË TË MIRA TË DISPONUESHME;

Masat e propozuara për mbrojtjen e mjedisit nga secili ndikim negativ

<b>Rekomandime për zbutjen e ndikimeve</b>	
<b>Toka</b>	
<b>Përdorimi i Tokës</b>	Kryerja e aktivitetit brënda koordinatave dhënë në relacion. Respektimi i kushteve teknike dhe standarteve.
<b>Erozioni</b>	
<b>Mbrojtja nga erozioni</b>	Zbatimi rigoroz i masave teknike për operimin e linjës së riparimit, mirembajtjes, dhe të cmontimit/shkaterrimit të mjeteve të transportit rrugor ose pjeseve të tyre të dala jashtë përdorimit Pastrimi periodik i rrjetit të drenazhimit të ujrave të shiut dhe ujrave të pastrimit. Mbjellja e fidanëve përreth perimetrit të objektit në përdorim, me qëllim mbrojtjen e kompaktësisë së tokës. Mirembajtja e bazamentit ku janë të instaluar linja për riparimin, mirembajtjen dhe cmontimin e mbetjeve të automjeteve
<b>Biodiversiteti</b>	
<b>Vegjetacioni Dëmtim potencial i vegjetacionit</b>	Mirembajtja e kurorës së pemëve dhe bimësisë së mjedisit në përdorim nga shoqëria. Mbjellja e fidanëve të rinj, përgjatë rrugës që bëjnë të mundur hyrjen për në objekt.
<b>Cilësia e ajrit</b>	
<b>Rritje e emetimeve në ajër nga proceset</b>	Mirembajtja e sistemit të aspirimit, ndërrimi periodik i filtrave sipas kapacitetit mbajtës. Pastrimi periodik i repartëve të riparimit dhe mirembajtjes, duke mbarëvajtur operimin optimal të tij. Përdorimi i mjeteve mbrojtëse për frymëzimin, maska me karbon. Mjete me kolaudim optimal. Pjesë këmbimi rezerve brënda objektit për raste emergjente. Plan veprimi në rast rrjedhjesh. Përdorimi eficient i mjeteve motorrike. Përdorim i karburantit cilësor. Pastrim periodik i objektit të zonës në shfrytëzim dhe mjeteve të punës. Pastrimi periodik i linjës së riparimit/mirembajtjes së mjeteve të transportit rrugor dhe cmontimit të mbetjeve nga motoret e makinave, duke mbarëvajtur operimin optimal të tij.
<b>Sistemi i drenazhimit</b>	
<b>Sistemi i drenazhimit</b>	Mirembajtja e sistemit të drenazhimit të ujrave të shiut dhe ujrave të pastrimit përgjatë gjithë gjatësisë së objektit, bashkimi i tyre në një pusete dekantimi qendrore.
<b>Mbetjet</b>	

<b>Shtim i mbetjeve urbane nga aktiviteti dhe punonjësit që do të operojnë në objekt.</b>	Vendosja e kontenierëve në brendësi dhe jashtë objektit, diferencimi i mbetjeve sipas fraksioneve të gjeneruara dhe transportimi periodik i tyre në venddepozitimin më të afërt të caktuar nga njësia vendore. Asgjësimi i mbetjeve që vijnë nga proceset e riparimit, mirembajtjes dhe çmontimit të mjeteve të transportit rrugor nga operator të licencuar.
<b>Zhurmat</b>	
<b>Rritje e nivelit të zhurmave nga impianti/ instalimet dhe nga lëvizja e automjeteve</b>	Përdorimi i mjeteve të kolauduara. Përdorim i instalimeve brenda orareve të caktuara, nga rregullorja e punës. Përdorimi i mjeteve mbrojtëse nga punonjësit (kufje për mbrojtjen e aparatit të dëgjimit). Përdorimi i mjeteve të punës dhe të transportit gjat orareve të përshtatshme.
<b>Trafiku rrugor</b>	
<b>Trafiku Rrugor Rritje e fluksit të qarkullimit të automjeteve</b>	Lëvizshmëria do të studiohet të kryhet në oraret ku shmanget piku i trafikut. Mjetet e transportit do të levizin brenda normave të lejuara të shpejtesise, referuar Kodit Shqiptar Rrugor.

**- ALTERNATIVËN NË LIDHJE ME ZGJEDHJEN E VENDIT TË INSTALIMIT DHE TEKNOLOGJINË E PËRDORUR;**

Subjekti ARTAN SIPRI ka marrë me qira pronën ku zhvillohet veprimtaria e cila është i pozicionuar në Zona Kadastrale 2596, Nr. Pasurie 98/1-ND, Marikaj, Bashkia Vorë, Tiranë. Prona ku do të zhvillohet veprimtaria është ekzistuese e tipit kabanon beton/arme dhe me konstrukcion metalik duke përfshirë të gjitha kushtet konstruktive, arkitektonike dhe mjedisore, për të cilën kërkohet të zhvillohet veprimtaria në fushën e çmontim/shkatërrim i mjeteve të transportit rrugor ose pjesëve të tyre të dalë jashtë përdorimit dhe magazinim, rikuperim i hekurishteve/skrapëve të metalit të dalë prej tyre.

Gjithashtu në zbatim të Planit të Përgjithshëm Vendor të Bashkisë Vorë (Miratuar me Vendim të Këshillit Kombëtar të Territorit Nr. 3, datë 17.05.2019), sipërfaqja ku janë ndërtuar godinat me funksion industrial, magazina, shërbime dhe zyra, bëjnë pjesë në Njësine Strukturore VO\_Ub\_SA1\_1-19 në kategorinë S.Shërbime dhe A.Banim.

**- MASAT PËR PARANDALIMIN DHE RIKUPERIMIN E MBETJEVE (NËSE ËSHTË E NEVOJSHME);**

Instalimet për të cilat kërkohet pajisja me leje mjedisi konsistojnë në riparimin, mirembajtje dhe çmontimin/shkatërrimin e mjeteve të transportit rrugor ose pjesëve të tyre të dalë jashtë përdorimit për të cilat është sqaruar me lart proceset që zhvillohen për secilin nga instalimet. Me poshtë po paraqesim në vijë të përgjithshme:

Objektivat e projektit të rikuperimit të mbetjeve janë:

- Ndërtimi i një rrjeti të menaxhimit të integruar të mbetjeve brenda sipërfaqes ku ushtrohet veprimtaria
- Mbetjet urbane të papërdorshme të grumbullohen transportohen dhe depozitohen në oraret e caktuara nga Njësia Vendore.
- Të realizohet ndriçimi përreth (vendosja e impiantit të ndriçimit).



- Te kryhet rregullimi i territorit ne perputhje me kondicionet urbane te percaktuara.
- Shoqeria te operoje ne perputhje te plote me normat qe jane ne fuqi, dhe te kryej monitorime te vazhdueshme te tregueseve mjedisor te trysnise ne mjedis.
- Te respektoje te gjitha rregullat e mbrojtjes kundra zjarrit gjate operimit ne ndertese dhe te respektoje rregulloren e MKZ.
- Mbetjet e rrezikshme te grumbullohen, transportohen dhe asgjeshohen nga subjekte te licencuara.
- Te instalohen dhe te respektohen sinjalistikat e trafikut te cilat do te minimizonin impaktin per aksidente te mundshme.
- Per te minimizuar impaktin ndaj zhurmave dhe vibrimeve, te limitohen proceset e zhurmshme gjate oreve me te ndjeshme, ndermjet ores 20 deri ne 07 te mengjesit.
- Te respektoje te gjitha kushtet dhe masat qe do te vendosen nga AKM-ja dhe Ministria e Turizmit dhe Mjedisit.

**- MASA TË TJERA TË PLANIFIKUARA NË PËRPUTHJE ME PARIMET E PËRGJITHSHME QË RREGULLOJNË DETYRIMET THEMELORE TË OPERATORIT, DMTH:**

Për plotësimin e kërkesave të klientëve, rritjen e cilësisë së shërbimit të ofruar, rritjen e masave të sigurisë gjatë procesit të operimit në riparimin, mirembajtjes dhe cmontimin/shkatërrimit të mjeteve të transportit rrugor, mbrojtjen nga gazrat, pluhurat, zhurmat, etj, mbrojtjen e shëndetit të punonjësve dhe komunitetit të zonës përreth, me qëllim kryesor “Mbrojtjen e Mjedisit”, reduktimin e sasisë së emetuar të PM10, CO<sub>2</sub>, NO<sub>x</sub>, SO<sub>x</sub> në atmosfere, përdorimin e energjisë në mënyrë eficiente, duke menduar për gjeneratat e brezave pasardhës, subjekti “**ARTAN SIPRI**”, me përfaqësues ligjor Z. Artan Sipri ka hartuar “Programin e Përmirësimit të Operimit të Proceseve Teknike të Punës”, sipas termave të mëposhtme.

Programi i përmirësimit të operimit mbështetet në këto parime të zbatueshme

<b>Çfarë</b>	<b>Masat</b>	<b>Kush i zbaton</b>
<b>Parandalim</b>	<ul style="list-style-type: none"> <li>- Përzgjedhja dhe trajnimi i personelit për mënyrën e veprimit gjatë magazinimit, transportimit dhe përdorimit të teknologjisë.</li> <li>- Zbatim rigoroz i sigurimit teknik gjatë punës dhe ndërprerjes së sajë në rast avarie të mundshme.</li> <li>- Montimi i të gjithë aparateve sinjalizuese të sigurisë dhe rrjetit elektrik.</li> <li>- Tokëzimi dhe rrufe pritëse, në të gjith instalimet për të shmangur aksidente me pasoja në mjedis.</li> <li>- Pajisjet dhe aparaturat do të mbahen gjithmonë të fikura, kur nuk ka procese të operimit nga aktiviteti i riparimit, mirembajtje dhe cmontimit të mbetjeve nga mjetet e transportit rrugor</li> <li>- Mbajtja gjithmonë fikur e automjeteve gjatë procesit të ngarkimit dhe ruajtja e distancës së sigurisë, gjatë operimit të punës nga punonjësit që punojnë në instalimin e riparimit, mirembajtjes dhe cmontimit të makinave.</li> <li>- Mbajtja e pajisjeve të nevojshme, nga punonjësit për operimin e punës, si: doreza, këpucë me veshje gome, syze për mbrojtjen e syve, maska kundër pluhurave, gjatë gjithë kohës dhe proceseve që zhvillohen brenda objektit.</li> </ul>	Investitori, Drejtuesi Teknik dhe punonjësit.

	<ul style="list-style-type: none"> <li>- Kapja dhe pastrimi i menjëhershëm në rast derdhjesh të lubrifikantëve dhe grumbullimi i tyre në kontenier (fuçia) të mbyllura hermetikisht me qëllim asgjesimin e tyre përfundimtar nga kompanit e nënkontraktuar.</li> <li>- Testimi paraprak i gjithë teknologjisë (instalimeve) dhe rrjetit elektrik.</li> <li>- Pastrimi periodik i vendit të depozitimit të lëndës së parë, pastrimi periodik i rrjetit të drenazhimit të ujrave teknologjike të largës dhe të shiut, sidhe mirëmbajtja e pemëve.</li> <li>- Kolaudimi periodik i mjeteve të transportit dhe impiantit të instaluar.</li> <li>- Monitorimi periodik i parametrave mjedisor dhe regjistrimi i të dhënave në regjistrin e shoqërisë.</li> </ul>	
<b>Kontroll</b>	<ul style="list-style-type: none"> <li>- Kontroll i automatizuar i të gjithë linjës së instalimit, nëpërmjet programeve inxhinierike</li> <li>- Pastrimi i sheshit ku zhvillohet aktiviteti dhe atij të lëvizjes së automjeteve.</li> <li>- Pastrimi i rrjetit të drenazhimit të ujrave të pastrimit dhe ujrave të shiut përgjatë perimetrit nën administrimin e shoqërisë ku zhvillohet aktiviteti.</li> <li>- Vëzhgimi dhe kulaudimi i vazhdueshëm i të gjithë teknologjisë dhe instalimeve të projektit.</li> <li>- Përdorimi eficient i energjisë elektrike si dhe sigurimi i ambientit të objektit me ndriçimin e duhur për zhvillimin e aktivitetit.</li> <li>- Monitorimi periodik i parametrave mjedisor dhe regjistrimi i të dhënave në regjistrin e shoqërisë.</li> <li>- Sigurimi i të gjithë pajisjeve të nevojshme për riparimin, pastrimin dhe ndërhyrje në rast emergjencash.</li> <li>- Trajnimi periodik i punonjësve dhe njohja me planin e ndihmës së shpejtë dhe planin e përballimit të emergjencave të ndryshme.</li> </ul>	Drejtuesi Teknik dhe punonjësit.
<b>Ndërhyrje</b>	<ul style="list-style-type: none"> <li>- Riparimi i menjëhershëm i difekteve dhe avarive teknologjike</li> <li>- Mobilizimi i menjëhershëm i stafit dhe mjeteve të fikjes së zjarrit.</li> <li>- Kolaudimi dhe shërbimi i pajisjeve/aparatura nga ekspertë të licensuar, çdo fillim viti.</li> <li>- Kapja, asgjesimi i menjëhershëm në rastet e shkarkimeve të lubrifikantëve dhe pastrimi i menjëhershëm i ambientit të punës me detërgjentë të posaçëm, që mund të gjenerohen nga riparimi, mirëmbajtja e automjeteve dhe cmontimit të mbetjeve nga motoret e makinave.</li> <li>- Zëvendësimi i menjëhershëm të pjesëve të pajisjeve/aparaturave dhe mjeteve të punës, në rastet e avarive të mundshme.</li> <li>- Rigjenerimi i ambientit të dëmtuar.</li> <li>- Riparimi i menjëhershëm i teknologjisë dhe linjës së diferencimit, në raste avarie të mundshme apo dëmtim të instalimeve.</li> </ul>	Personeli dhe organet Shtetërore të Specializuara.

	<ul style="list-style-type: none"> <li>- Në rastet e avarive të ndryshme do të njoftohet i gjithë stafi i punonjësve dhe klientët e gjendur aty, me qëllim sigurimin e jetës së tyre dhe ndërhyrjen për sigurimin e automjeteve dhe pajisjeve kryesore.</li> <li>- Reduktimi i sasisë së ujrave të përdorura për qëllime sanitare, si dhe në rastet e kontaminimit me mbetje të rrezikshme izolimi i tyre në kontenier të posaçëm dhe të izoluar hermetikisht.</li> <li>- Pajisja e zones së shfrytëzuar me sinjalistikën e duhur dhe shenjat dalluese në rastet e rrezikut të mundshëm, për operimin normal të punës në objekt.</li> <li>- Njoftimi i menjehershëm i automjeteve dhe njësive të specializuara në rast emergjencash (zjarrfikëse, autoambulanca, etj).</li> <li>- Rrethimi i perimetrit të territorit në shfrytëzim.</li> </ul>	
<b>Administrim</b>	<ul style="list-style-type: none"> <li>- Përdorimi dhe ruajtja me përgjegjësi i të gjithë, zones, instalimeve, infrastrukturës dhe mjeteve të përshkuara më sipër.</li> </ul>	

#### **Raportimi i masa të ndërmarra për programin e përmirësimit të operimit**

Raportimi i masave që do të ndërmerren në objektin ku ndodhet instalimi për riparimin, mirembajtjen dhe cmontimin/shkatërrimin e mjeteve të transportit rrugor ose pjesëve të tyre të dala jashtë përdorimit, Vore, Tirane, do të kryhet nga subjekti **“ARTAN SIPRI”**, sipas një kalendarit dhe regjistrit të veçantë, i cili do të plotësohet nga drejtuesi teknik i punës në impiant dhe do të raportohet pranë Agjencisë Kombëtare të Mjedisit, me miratimin e Përfaqësuesit Ligjor, Z. Artan Sipri.

- **Masa lehtësuese të tjera të kërkuara/ndërmarra**

- Të mirëmbahen mjediset e gjelbëruar në mënyrë të përhershme dhe të mbillen edhe bimë dekorative autoktone në kushte artificiale për të rritur koeficientin e gjelbërimit.
- Të shmanget në maksimum përdorimi i mjeteve të transportit kur nuk është e nevojshme dhe të reduktohen zhurmat në orët e vona.
- Të kryhet rrethimi i objektit dhe linjës së instalimeve dhe të vendosen tabela paralajmëruese për rreziqet për kalimtarët dhe punonjësit.
- Të reduktohet qarkullimi në orët e pikut të trafikut, për të mos krijuar trafik të rënduar në zonë.
- Të mos përdoren boritë e mjeteve në qendrat e banuara dhe qarkullimi të kryhet me shpejtësi të ulët.
- Të vendosen kontenier për mbajtjen pastër të ambjenteve nga mbetjet urbane për numrin e punonjësve.
- Subjekti të respektojë detyrimet e vendosura në Lejen Mjedisore që do të miratohet nga AKM.
- Subjekti të respektojë të gjitha masat/normat/planet/shkarkimet e deklaruara në këtë Formular-Kërkese për tu paisur me Leje Mjedisore Tipi B.
- Subjekti të jetë në dijeni dhe të azhurnohet për kuadrin ligjor për mjedisin dhe ndryshimeve të tij.
- Subjekti të respektojë dhe zbatojë kushtet teknike në objekt për mbrojtjen nga zjarri dhe të krijojë infrastrukturën e nevojshme për zjarrfikëset.
- Të kryhet monitorimi i indikatorëve të mjedisit sipas ligjeve në fuqi.
- Si rezultat i realizimit të projektit nuk do të absorbohen ndikime të rëndësishme mjedisore, sociale në shëndetin e njerëzve. Për pasoj ndikimet e parashikuara mund të minimizohen duke zbatuar masat e përmendura më sipër.



- Është detyrë e zbatuesve të projektit të integrojnë elementët e domosdoshëm të propozuar për parandalimin, minimizimin dhe eliminimin e ndikimeve negative në mjedis, shëndet dhe aspektin social.
- Është detyrë e Njesise Vendore gjithashtu të zbatojë rigorozisht detyrimet e përcaktuara për të garantuar mbrojtjen e mjedisit dhe shëndetit.
- Është detyrë e të gjithë kontraktorëve e nënkontraktorëve të ndryshëm si gjatë fazës së zhvillimit të veprimtarisë të zbatojnë me kujdes detyrimet përkatëse të parashikuara më sipër.

#### **Masa lehtësuese të tjera të kërkuara**

- Do të bëhet një menaxhim sa më me eficient të energjisë elektrike, kjo do të çojë në uljen e ndotjeve termike të mikroklimës së zonës si dhe kursim të energjisë elektrike nga përdorimi i makinerive/impianti me eficientë.
- Përcaktimi i vend-parkimit të automjeteve si dhe pajisja e vend parkimeve me sinjalistikën përkatëse.
- Subjekti të kryej aktivitetin për riparimin, mirembajtjen e automjeteve dhe cmontimin e mbetjeve nga motoret e makinave vetëm brenda kordinatave të sipërfaqes së tokës që disponon me qira.
- Do të kontrollohen kushtet teknike të mjeteve të punës në mënyrë periodike për të evituar, parandaluar rrjedhjet e lubrifikanteve dhe hidrokarbureve në mjedis, emëtimin e gazeve dhe zhurmave të tepërta të shkaktuara nga avari të mundshme teknike të mjeteve.
- Shfrytëzimi do të bëhet në mënyrë të tillë që të shmangë në maksimum dëmtimin e burimeve ujore, devijim e rrymave ujore, erozionin dhe dëmtimin zonave përreth.
- Do të instalohet sistem i ujitjes për mjedisin përreth (varet dhe nga hapësira e planifikuar për gjelbërim si dhe pozicioni që ato do të kenë) si dhe lagia me ujë e rrugicave të brendshme gjatë periudhës Maj-Tetor.
- Linja e riparimit, mirembajtjes së automjeteve dhe cmontimit të mbetjeve nga motoret e makinave të instaluar në objekt, do të koluadohet në mënyrë periodike nga teknikë të specializuar dhe çertifikuar për të tilla procese.
- Veglat/Pajisjet/Makinerite e punës që shërbejnë për procese të ndryshme do të zëvendësohen me të reja, sipas jetëgjatësisë së tyre dhe eficientës që kanë në kryerjen e operacioneve për riparimit dhe cmontimit të automjeteve
- Maksimizimi i përdorimit të lëndës së parë
- Ambienti i zyrave dhe pajisjet/mjetet në zonën e shfrytëzuar do të lyhet periodikisht me bojë higjienike dhe antikorrozive, me qëllim plotësimin e kushteve Higjieno-Sanitare.
- Do të bëhet menaxhimi i mbetjeve të ngurta, të cilat do të jenë; lëndë të aballazheve, letra-kartona, si dhe lëndë organike të prodhuara nga punonjësit dhe klientat, ku këto mbetje do të transportohen rregullisht në vendin e caktuar nga Njesia Vendore, ku firma do të marrë masa për menaxhimin e këtyre mbetjeve të ngurta, do të vendosen në kosha selektive sipas rrymave specifike të mbetjeve.
- Do të bëhet pastrimi periodik i rrjetit të drenazhimit të ujrave të pastrimit dhe ujit të shiut në këtë objekt ose e mjedisit përreth drejt mjediseve të gjebruara, një mundësi e mirë dhe për vadije dhe shmangie të shkarkimit të tyre në mjedis.
- Rrjeti elektrik është togëzuar për të shmangur ndonjë shkarkesë elektrike, konform kushteve teknike,
- Zona ku do të realizohen operacioni i riparimit, mirembajtjes dhe cmontimit të automjeteve është e rrethuar, me qëllim për të shmangur hyrjet e paautorizuara të individëve dhe faunës së zonës përreth.
- Janë ndërmarrë të gjitha masat e domosdoshme të mbrojtjes kundër zjarrit. Për të mbrojtur kundër zjarrit të mundshëm që mund të bjerë do të ruhen largësitë mbrojtëse ndaj zjarrit të objektit dhe linjës së riparimit.

- Aktiviteti i disponon infrastrukturën e nevojshme, me distancat e përcaktuara për rrugë kalim të punonjësve, automjeteve, zjarrëfiksive, etj.
- Është ndertuar sistemi i drenazhimit të ujërave teknologjike dhe lëvizjes së ujërave të shiut.
- Do të bëhet trajnimi periodik i punonjësve mbi kushtet e sigurimit teknik gjatë operimit të punës, si dhe të kualifikohen stafi përgjegjës për operimin e punës në instalimet për, riparimin, mirembajtjen e automjeteve dhe cmontimin/shkaterrimin e mjeteve të transportit rrugor ose pjesëve të tyre të dala jashtë përdorimit.

- **Kërkesa shëndetësore dhe mjedisore gjatë fazës ushtruese të veprimtarisë**

Për parandalimin e ndikimeve negative në shëndet e në mjedis që mund të lindin gjatë ushtrimit të aktivitetit nga subjekti ARTAN SIPRI në fushën e "Riparimit, mirembajtjes dhe cmontimit/shkaterrimit të mjeteve të transportit rrugor ose pjesëve të tyre të dala jashtë përdorimit", do të ketë parasysh dhe të respektojë rigorozisht kërkesat e Rregullores Nr. 1, datë 15.03.2006 "Për parandalimin e ndikimeve negative në shëndet e në mjedis", ku investitori do të marrë masa kryesore siç janë:

- Subjekti do të zbatojë kërkesat e lejes mjedisore si dhe normat e standartet që kanë të bëjnë me mbrojtjen e mjedisit dhe shëndetit nga ndikimet negative të veprimtarisë,
- Subjekti do të sigurojë zbatimin e masave që parandalojnë ndotjen e mjedisit dhe shkarkimet mbi normën e lejuar për zhurmat, ajrin, për ujin dhe për tokën, si dhe respektimin e kërkesave dhe të kushteve të Lejes Mjedisore të Tipit B.
- Menaxhimin e integruar të mbetjeve në përputhje me kushtet e kontratave me operator të licencuar dhe parimet e mbrojtjes së mjedisit.
- Për tu mbrojtur nga zjarri i mundshëm që mund të bjerë në objekt do të vendosen shuars dhe hidrantë për fikjen e zjarrit në vende të dukshme në ambientin ku zhvillohet veprimtaria.
- Për uljen e niveleve të zhurmave: Duke respektuar nivelin e lejuar të zhurmës, të përcaktuar në Udhëzimin e përbashkët të Ministrisë së Mjedisit dhe Ministrisë së Shëndetësisë nr. 8, dt 27.11.2007 "Për nivelet kufi të zhurmave në mjedis të caktuara".

- **Masa për sigurimin teknik dhe mbrojtja në punë**

Aktiviteti që zhvillon subjekti "ARTAN SIPRI" praktikisht nuk përben rrezik për stafin (punonjësit) e tij, për arsye se investimet janë të koheve të fundit, me një instalim/paisje të reja e moderne, i gjithë procesi i punës është i automatizuar çka e rrit sigurinë e instalimeve/makinerve.

Instalimet, pajisjet dhe makineritë që shërbejnë për riparimin, mirembajtjen dhe cmontimin/shkaterrimin e mjeteve të transportit rrugor ose pjesëve të tyre të dala jashtë përdorimit janë të certifikuar dhe ndër me bashkëkohoret ku pjesa më e madhe e proceseve janë të automatizuara duke shmangur kështu ndërhyrjen e punonjësve dhe të punuarit pranë tyre, për veç të tjerash shoqëria ka disa rregulla strikte të cilat zbatohen me rigorozitet.

- **Detyrimet e punedhësit:** Punedhësi vetë ose nëpërmjet drejtuesit teknik që ka të punësuar, duhet t'ju beje të ditur punëmarresve:

1. Procesin e operacioneve në teresi dhe të punës në secilin prej instalimeve ku punon.
2. Pajisjet dhe makineritë që përdoren në objekt për riparimin, mirembajtjen dhe cmontimin/shkaterrimin e mjeteve të transportit rrugor ose pjesëve të tyre të dala jashtë përdorimit.
3. Shkaqet e aksidenteve dhe masat dhe për menxhimin e tyre.
4. Rregulloret e sigurimit teknik dhe të mbrojtjes në punë në Republikën e Shqipërisë, aktet ligjore dhe udhëzimet në zbatim të tyre, të leshuara nga dikasteret që lidhen me to.

5. Rregullat e sigurimit teknik që lidhen me frontin e punës, makinerite dhe profesionin që kryen sipërmarresi si individ për mbrojtjen e vetes dhe punonjesve të tjerë.
6. Rregullat e përgjithshme të sigurimit teknik në impiante dhe sheshin e punës, për të mbrojtur nga makinerite, rrymes elektrike, shkarkesat atmosferike, etj.
7. Ndhimen e parë shëndetësore.
8. Instruktimi paraprak dhe periodik i punonjesve, dokumentohet sipas formalitetit të përcaktuar në rregulloren e sigurimit teknik.
9. Ndalohet riparimi i avarive dhe punime të tjera kur makinerite janë në levizje/procese pune.
10. Për se të fillohet nga puna bëhet kontrolli i frontit të punës, gjendja teknike e makinerive/pajisjeve etj.

**Detyrimet e punëmarresit:** Detyrimet kryesore janë:

1. Të njoh rregulloren e sigurimit teknik dhe të mbrojtjes në punë të lëshuar nga Inspektorati i Sigurimit Teknik dhe Inspektorati i Punës dhe të zbatojë ato në punë.
2. Të dije mirë shkaqet e mundshme të aksidenteve për çdo proces pune.
3. Të sigurojë veten dhe punonjësit e tjerë gjatë procesit të punës në zbatim.
4. Kur konstatojnë shenja të një avarie të mundshme që është burim aksidenti, në radhë të parë të marrë masa për eliminimin e saj, ndërkohë lajmëron gjithë punonjësit për rrezikun dhe ve në dijeni drejtuesin teknik/perfaqësuesin ligjor të shoqërisë.
5. Të përdoren mjetet e mbrojtjes individuale në punë si: kapele, doreza, maskat e mbrojtjes nga pluhuri, gazrat dhe tapa veshi për zhurmat, uniforme të vecanta etj.
6. Të ketë njohuri të mjaftueshme për ndihmen e shpejtë.

**- MONITORIMI I PLANIFIKUAR I SHKARKIMEVE NGA INSTALIMI.**

**Qëllimet e monitorimit mjedisor**

Monitorimi për parametrin që na intereson bëhet nëpërmjet matjeve të përsëritura, që merren me një frekuencë të mjaftueshme, për të bërë të mundur vlerësimin e gjendjes së mjedisit dhe ndryshimeve të tij në kohë.

Qëllimi i monitorimit mjedisor për riparimin, mirëmbajtjen dhe cmontimin/shkatërrimin e mjeteve të transportit rrugor ose pjesëve të tyre të dala jashtë përdorimit është që të sigurojë të dhëna nëpërmjet të cilave të vlerësohet nëse zhvillimi i veprimtarisë është në përputhje me ligjet dhe standardet mjedisore që lidhen me të, për të vlerësuar shkallën e ndikimit (nëse ka), si dhe për të vlerësuar performancën mjedisore të menaxhimit të saj në kuadër të përmirësimit të vazhdueshëm.

**Objektivat e Monitorimit:**

- Të krahasojë cilësinë dhe gjendjen e mjedisit para fillimit të aktivitetit me atë gjatë funksionimit të instalimeve.
- Të monitorojë emetimet (nëse ka) në të gjitha fazat e zhvillimeve të projektit në përputhje me normat dhe standardet ligjore të Shqipërisë dhe BE.
- Të përcaktojë nëse ndryshimet e mundshme mjedisore janë si rezultat i zhvillimeve të aktivitetit që kryhen në rajonin ku ndodhet objekti ku janë instaluar pajisjet, instalimet dhe makinerite për riparimin, mirëmbajtjen dhe cmontimin/shkatërrimin e mjeteve të transportit rrugor ose pjesëve të tyre të dala jashtë përdorimit dhe nëse ka lidhje dhe impakte kumulative me aktivitetin e propozuar.
- Për të përcaktuar efektivitetin e masave përmirësuese të zbatuara nga aktorët zhvillues të aktivitetit në rajon.



- Për të përcaktuar impaktet afatgjatë (nëse ka).
- Për të përcaktuar zgjatjen e kthimit në normalitet të cilësisë së mjedisit në rajon, në rastet kur vlerësohet se ka ndikime dhe impakte në të.
- Të krijojë një arkivë (regjistër) të cilësisë së mjedisit, një bazë të dhënash që do të mund të përdoret në të ardhmen.
- Për të garantuar përshtatshmërinë e një objekti mjedisor për tu përdorur për qëllim të caktuar.

### **Plani i Monitorimeve Mjedisore**

Monitorimi i burimeve natyrore, ajrit, ujit, tokës, shkarkimeve urbane, menaxhimit të mbetjeve, zhurmave etj, kryhet sipas disa kritereve shkencore përsa i përket vrojttimeve, mbledhjes dhe analizave të mostrave. Ai synon në mbledhjen e të dhënave për të vrojtuar dhe parashikuar rolin e faktorit njeri dhe natyror në ndryshimet e mjedisit, ku ai është aktiv.

Objektivat kryesore të monitorimit janë:

- Për të zbuluar ndryshimet dhe për të karakterizuar saktësisht nga ana sasiore tendencat (prirjet) e zhvillimit të burimeve.
- Për të siguruar informacione mbi lidhjen midis kushteve (gjendjeve) të burimeve dhe shkaqeve të tyre.
- Për të evidentuar cilësinë e mjedisve ku njeriu ushtron aktivitetin e tij jetësor, me synim për të marrë masat e nevojshme për përmirësimin e tyre.
- Për të vlerësuar efektivitetin e politikave dhe veprimeve për menaxhimin e burimeve natyrore.

**Monitorimi është detyrë e investitorit për pikat Ç1, Ç2, Ç5, Ç6, Ç7, Ç8 të ligjit "Për monitorimit e mjedisit në Republikën e Shqipërisë", kreu III, pika 10.**

Plani i monitorimit mjedisor është i inkorporuar në projekt dhe përfshin inspektime dhe raportime rutinë. Më poshtë do të paraqesim disa monitorime që do të realizohen për treguesit e trysnisë në mjedis që janë detyrë e investitorit ku ai do të bashkëpunoj me instancat përkatëse.

***Programi i monitorimit do të përdoret për të verifikuar që të gjitha ndotjet e mundshme që do t'i shkaktohen mjedisit nga funksionimi në këtë aktivitet. Investitori do të monitorojë vetëm pikat për të cilat ai ndikon mbi to (pikat do të përcaktohen nga organet kompetente), si dhe i dërgojnë këto të dhëna në Agjencinë Kombëtare të Mjedisit të paktën dy herë në vite, sipas legjislacionit perkates. Këto të dhëna do të vihen në dispozicion të inspektorëve të mjedisit gjatë inspektimit të tyre.***

Realizimi i objektivave dhe treguesve të pritshëm të parashikuar në projekt do të varet nga respektimi i të gjithë treguesve të përcaktuar. Kontrolli, monitorimi dhe përmirësimi i vazhdueshëm, sipas kushteve të shfrytëzimit të krijuar gjatë aktivitetit, do të çojë përfundimisht në përfitimin e pamjeve të parashikuar në projekt me sipërfaqe të sistemuar dhe të gjelbëruar, si dhe me një ambient shërbimi të mire menaxhuar duke menduar për brezat pasardhës.

### **f. KONSULTIMET NDERKUFITARE**

Zona ku zhvillohet do të zhvillohet aktiviteti nuk ka nevojë të nënshtrohet procesit të konsultimit nderkufitar.

### **g. AUTORITETI VENDIMARRËS PËR DHENIEN E AKTIT TË MIRATIMIT TË LEJES SË MJEDISIT, PROCEDURAT DHE AFATET QË NDIQEN.**

Autoriteti miratues eshte Ministria e Turizmit dhe Mjedisit, Ministri i Turizmit dhe Mjedisit firmos per miratimin apo refuzimin e aplikimit per tu pajisur me leje mjedisit te tipi B, me propozim nga Agjencia Kombetare e Mjedisit, e cila shqyrton dokumentacion e paraqitur nepermjet Qendres Kombetare te Biznesit.

Afati per marrjen ne shqyrtim te aplikimit per pajisjen me leje mjedisit te tipit B eshte 40 dite pune.

**h. ADRESA E AKM-SE, KU PUBLIKU MUND TE DERGOJE KOMENTET DHE SUGJERIMET E TIJ, ME SHKRIM APO NE FORME ELEKTRONIKE, BRENTA 20 DITE NGA DATA E NJOFTIMIT.**

Faqja zyrtare e Agjencise Kombetare te Mjedisit: [akm.gov.al](http://akm.gov.al)

### **Pergatiti Raportin e Permbledhjes ne Gjuhe Jo-Teknike**

**Ekspert Mjedisi (Nr.224Prot, Nr. 178 Regj)**

**Agim PASHAJ**

*Agim Pashaj*  
*MS*

