

PËRMBLEDHJE JOTEKNIKE E RAPORTIT TË VLERËSIMIT TË NDIKIMIT NË MJEDIS

SHFRYTËZIM DHE PËRPUNIM I MINERALIT GUR GËLQEROR.

OBJEKTI "PËRROI I KARABASHIT", BASHKIA KURBIN, QARKU
LEZHË.



KËRKUES:
SHOQËRIA "AL-GEM" SHA

Administrator
Z. Gëzim Norja



Janar, 2023

PERMBAJTJA:

HYRJE	3
A) NJË PËRSHKRIM TË SHKURTËR TË MBULESËS BIMORE TË SIPËRFAQES KU PROPOZOHET TË ZBATOHET PROJEKTI, TË SHOQËRUAR DHE ME IMAZHE TË MARRA JO MË VONË SE 6 MUAJ NGA DATA E APLIKIMIT;	8
B) INFORMACION PËR PRANINË E BURIMEVE UJORE NË SIPËRFAQEN E KËRKUAR NGA PROJEKTI DHE NË AFËRSI TË SAJ;	10
C) NJË IDENTIFIKIM TË NDIKIMEVE TË MUNDSHME NEGATIVE NË MJEDIS TË PROJEKTIT, PËRFSHIRË NDIKIMET NË BIODIVERSITET, UJË, TOKË, AJËR;	11
Ç) NJË PËRSHKRIM TË SHKURTËR PËR SHKARKIMET E MUNDSHME NË MJEDIS, TË TILLA SI: UJËRA TË NDOTURA, GAZE DHE PLUHUR, ZHURMË, SI DHE PRODHIMIN E MBETJEVE.	12
D) INFORMACION PËR KOHËZGJATJEN E MUNDSHME TË NDIKIMEVE NEGATIVE TË IDENTIFIKUARA.	13
DH) TË DHËNA PËR SHTRIRJEN E MUNDSHME HAPËSINORE TË NDIKIMIT NEGATIV NË MJEDIS, QË NËNKUPTON DISTANCËN FIZIKE NGA VENDNDODHJA E PROJEKTIT DHE VLERAT E NDIKUARA QË PËRFSHIHEN NË TË.	14
E) MUNDËSINË E REHABILITIMIT TË MJEDISIT TË NDIKUAR DHE MUNDËSINË E KTHIMIT TË SIPËRFAQES SË MJEDISIT TË NDIKUAR NË GJENDJEN E MËPARSHME, PËRFSHIRË EDHE TOKËN BUJQËSORE, SI DHE KOSTOT FINANCIARE TË PËRAFËRTA PËR REHABILITIMIN;	14
Ë) MASAT E MUNDSHME PËR SHMANGIEN DHE ZBUTJEN E NDIKIMEVE NEGATIVE NË MJEDIS.	18
F) NDIKIMET E MUNDSHME NË MJEDISIN NDËRKUFITAR (NËSE PROJEKTI KA NATYRË TË TILLË).	19

HYRJJE

Shoqëria “AL-GEM” SHA, me NIPT: L11401018K, me administrator Z. Gëzim Norja dhe me seli në Tirane, Njesia Administrative nr 11, Rruga Dritan Hoxha, ndertesa nr.98, hytja.11, 1026, me objekt aktiviteti ne fushen: Ne fushen e nxjerrjes dhe perpunimit te materialeve te para dhe minerare: (Germim, nxjerrje, perpunim, prodhim dhe tregtim te gureve te fraksionuar, eksportim, hapje zhfrytezim minierash dhe aktivitete te tjera minerare. Perdorimi i lendeve plasese dhe eksplozive ne objekte infrastrukturore, ndertimore dhe minerare. Perpunimi i dherave dhe mbetjeve industriale si dhe riciklimi i tyre). Ne fushen e tregtise se pergjithshme: (Import-Eksport te inerteve dhe materialeve te tjera qe perdoren ne ndertim, tregtim me shumice dhe pakice i materialeve te ndertimit, qiradhenie dhe leasing i linjave teknologjike, tregtim i 2 lendeve eksplozive. Sherbime servisi dhe suporti teknik per linja teknologjike, pajisje dhe makineri. Transport nderkombetare dhe kombetare, detare ajrore dhe tokesore. Marrja pjese ne ankande apo tendera te ndryshme). Ne fushen e ndertimeve: (Ndertimin e objekteve civile dhe industriale dhe ndertimi i veprave te ndryshme publike, rruge, hekurudha, porte, aeroporte, rikonstruksione te ndryshme. Vleresimi tekniko-ekonomik i veprave ndertimore.

Ky subjekt është zotërues i Lejes Minerare të shfrytëzimit me numer **PN-3438-07-2016, date 28.07.2016, Akt-miratimi Nr. 968/1, datë 17.07.2016** për Shfrytëzimin e mineralit Gur Gëlqeror, në objektin “Perroi i Karabashit”, Kubin, Lezhë. Objekti në fjalë është i pajisur me Leje Mjedisore ekzistuese më numër **PN-0664-08-2015, datë 07.08.2015**.

Shoqëria prej vitesh shfrytezon mineralin gur gelqeror si lende e pare. Duke marre parasysh nevojat e tregut ka investuar ne instalimin e impiantit te fraksionimit te gurit gelqeror, e cila e ben kete shoqeri te jete konkurrese ne tregun vendas. Duke pare qe nga leja mjedisore qe shoqeria zoteron e cila eshte vetem per shfrytezimin e gurit gelqeror, bazuar ne Ligjin Nr. 10448, date 14.07.2011 “Per Lejet e Mjedisit”, i ndryshuar, si dhe Vendimit te KM Nr. 419, date 25.06.2014 “Për miratimin e kërkesave të posaçme për shqyrtimin e kërkesave për leje mjedisi të tipave A, B dhe C, për transferimin e lejeve nga një subjekt te tjetri, të kushteve për lejet respektive të mjedisit, si dhe rregullave të hollësishme për shqyrtimin e tyre nga autoritetet kompetente deri në lëshimin e këtyre lejeve nga QKL-ja”, Kreu V, Seksioni 1, Pika 2, kemi njoftuar AKM per miratimin paraprak për aplikim të procedurës për Ndryshim të instalimit të pajisur me Leje Mjedisore Tipi B me numër PN-0664-08-2015, datë 07.08.2015, duke shtuar pervec kodit te shfrytezimit me **ID Industria minerare 3.7**. *Nxjerrja e mineraleve, rërës dhe argjilës nga minierat me shfrytëzim në qiell të hapur dhe nga guroret*, edhe kodin e fraksionimit te mineralit gur geqleror **ID Industria minerare 3.11** *Prodhimi dhe fraksionimi i produkteve minerale jometalike*. Të gjitha instalimet, sipas Shtojcës 1, në Ligjin Nr. 52/2020 Për disa ndryshime në Ligjin nr. 10448, datë 14.07.2011, “Për Lejet e Mjedisit”, të ndryshuar.

Te dhenat teknike:

Siperfaqja ne shfrytezim	0.1595 km²,
Kapaciteti i prodhimit vjetor mineral	40 000 m³/vit.

Koordinatat e vendodhjes së ushtrimit të aktivitetit për shfrytëzimin e mineralit gur gëlqeror në objektin “Perroi i Karabashit” sipas **Akt-miratimi Nr. 968/1, datë 17.07.2016** janë si më poshtë:

Nr	Koordinata Y	Koordinata X
1	4392625	4603898
2	4392755	4604000
3	4392877	4604249
4	4393048	4604205
5	4393138	4604261
6	4393412	4604128
7	4392780	4603821

Pershkrim i shkurter i proceseve teknologjike

Shfrytëzimi bëhet me karrierre nga shoqëria "AL-GEM" SH.A. Zona në shfrytëzim ka një sipërfaqe prej **0.1595 km²**. Materiali i prodhuar nga ky aktivitet, përdoret si lende e pare për prodhim inertesh (granit, çakull, rere). Impianti i fraksionimit të inerteve ndodhet brenda sipërfaqes në shfrytëzim. Kapaciteti i prodhimit vjetor 40 000 m³/vit mineral dhe kapaciteti për punues i impiantit rreth 40 000 m³/vit.

Objekti mineral shtrihet në reliev kodrinor me shkëmbinj të qëndrueshëm dhe hapja e transeve kryhet pa transport pasi ka keto përparësi:

- Siguron shpejtësi me të madhe në hapjen e transeve në saj të shfrytëzimit racional të mjetit të ngarkimit i cili shkarkimin e materialit e bën direkt në anën e poshtme të transeve.
- Është mënyrë e thjeshtë dhe ka siguri të lartë në punë.
- Krijon mundësi për fillimin e transeve në disa segmente njëkohësisht.
- Transete janë me gjysëm seksioni.

Punimet për hapjen e karrierës janë kryer. Ngarkimi i gelqeroreve bëhet me eskavator me zinxhira me kapacitet 2-4m³, ndërsa transporti i tyre me automjete me goma vetshkarkues, dambëra me kapacitet transportues 24-40m³. Shfrytëzimi i karrierës bëhet nga lart-poshtë.

Treguesit e sistemit të shfrytëzimit

Shfrytëzim i vendburimit bëhet	nga lart-poshtë
Shkalla e pare hapet në kuotën	+490
Shkalla e dytë hapet në kuotën	+480
Shkalla e tretë në kuotën	+470 duke u ulur
deri në kuotën +340.	
Lartësia e shkallës	10m
Skarpata e skalës do të jetë me pjerrësi	62 ⁰
Sheshi i shkalleve të sigurisë në mbyllje të aktivitetit do të jetë me gjeresi	4m
Kendi shuarjes së shkalleve të karrierës në mbyllje të aktivitetit do të jetë	46 ⁰

Drejtimi i shfrytëzimit të shkalleve bëhet pjesërisht nga veriu në jug.

Copetimi i gurit gelqeror bëhet me lende plasese të vendosur në bira sonde. Sonda gjatë shpimit të birave qëndrojnë në sheshin e sipërm të shkallës. Shpimi birave bëhet paralel me skarpatën e shkallës. Ngarkimi i gurit gelqeror në frontin e punës bëhet me eskavator me zinxhira me madhësi kove 2-4m³. Mjetet e ngarkimit gjatë punës qëndrojnë në sheshin e poshtëm të shkallës. Transporti i prodhimit nga karriera deri në destinacionin e kërkuar bëhet me automjete dambëra me kapacitet 24-40m³.

Me poshte jane dhene pasaporta e shpim-plasjes per te dy rastet e rrezimit te gurit gelqeror.

Pashaportat e shpim plasjes per kryerjen e zbulimit e prodhimit.

Fortesia e gurit gelqeror sic u parashtrua me larte eshte e tille qe ben te domosdoshem perdorimin e punimeve me lende plasese. Prodhimi i gurit gelqeror ne karriere eshte projektuar 40 000 m³, duke rezervuar te drejten e shoqerise qe ne funksion te kerkesave te tregut te argumentoje rritjen e vellimit te prodhimit deri ne shfrytezimin e tij ose ne mungese tregu uljen e tij, ne programet vjetore qe harton dhe miraton ne organet qe me ligje bejne administrimin e tyre.

Ne projekt pashaportat e shpim plasjes i jane referuar sigurimit te prodhimit gurit gelqeror prej 40 000 m³ ne vit. Punimet e shpim-plasjes ne prodhimin e gurit gelqeror diktohen nga keta faktore:

- **Domosdoshmeria e perdorimit te lendeve plasese per rrezimin e gurit gelqeror, me fortesi mbi-mesatare.**
- **Karakteristikat gjeomekanike te pakos produktive.**

Parametrat e pasaportes rrezimi me bira marteli

Ne raste te rrezimit me bira marteli parametrat e pasaportes se shpim-plasjes do te jene si me poshte:

- Lartesia e shkalles 10m
- Lartesia e nenshkalles 2 m
- Gjatesia e bires 2.2 ml
- Diametri i bires 38-42 mm
- Kendi i skarpates 70-72°
- Distanca nga bira ne bire 1.5 m
- Distanca nga buza e skarpates se siperme 0.8 m
- Distanca nga buza e skarpates se poshtme 1.2 m
- Vija e rezistences me te vogel 2.2 m
- Ngarkesa e Lendes Plasese 1.8 kg
- Volumi maksimal i hedhur bire 6 m³
- Numri maksimal i birave ne nje shperthim deri ne 20 cope
- Konsumi specifik i lendes plasese 0.3 kg/m³
- Menyra e shperthimit ose elektrike

Parametrat e pasaportes (rrezimi me puse sonde)

- Lartesia e shkalles 10 m
- Gjatesia e bires 11 m
- Tejshpimi 1 m
- Diametri i pusit sondes 100 mm
- Kendi i skarpates 70 -72°
- Distanca midis puseve 3 m
- Distanca e pusit nga buza e siperme e skarpates 3 m
- Distanca e pusit nga buza e poshtme e skarpates 3.5 m
- Distanca midis rreshtave te puseve 2.5 - 3 m
- Vija e rezistences me te vogel 7.14 m
- Ngarkesa e Lendes Plaseseper pus 57 kg
- Volumi mesatar i hedhur per pus sonde 228 m³
- Konsumi specifik i lendes plasese 0.25 kg/m³

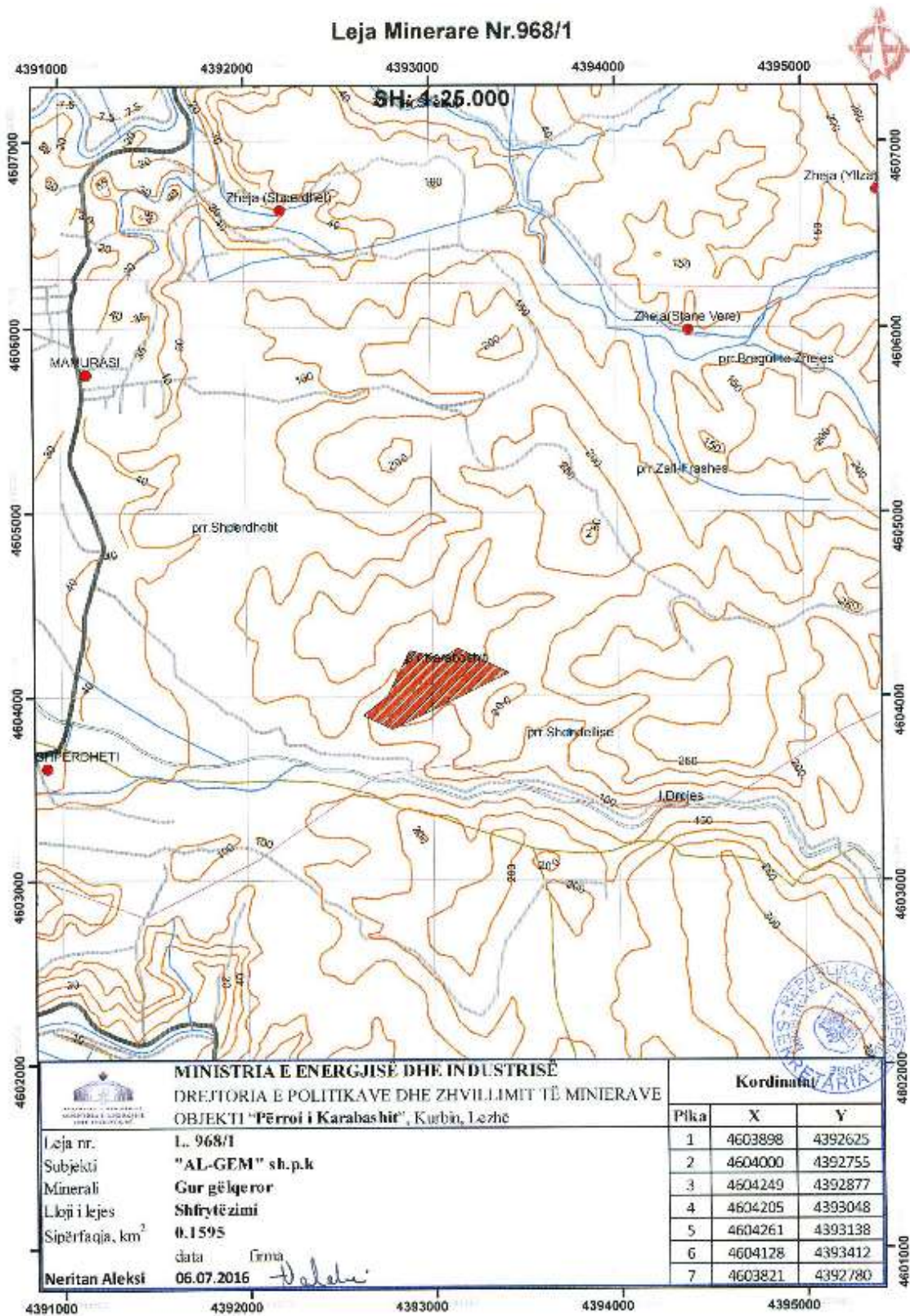
- Menyra e shperthimit elektrike
- Numri i vijave te shperthimit 2
- Numri i kapsollave per pus 2 cope
- Koeficienti i afrimit midis ngarkesave te lendes plasese 0.9 m
- Gjatesia e taposjes 3.7 m
- Gjatesia e ngarkeses me lende plasese 7.3 m

Sa me sipër, përveç shfrytëzimit të mineralit gur gelqeror, subjekti në zbatim të projektit në territorin e karreres ka ndërtuar **linjen e thyerje fraksionimit të gurit gelqeror** për prodhim inertesh, si: rere, granil, cakull, etj. Minerali ndërtimor “Gur Gelqeror” i prodhuar në karrerie përdoret për prodhimin e materialeve inerte, të cilat e përdoren si lende e pare në industrinë e ndërtimit. Nga aktiviteti i shfrytëzimit, prodhimi i mineralit të gurit gelqeror del në permasa të ndryshme ose relativisht të mëdha. Nepermjet transportit të brendshëm ky prodhim transportohet deri në impiantin e përpunimit i cili ndodhet rreth 50m nga fronti i punës. Kamionat me kazan vetëshkarkues dhe materialet inerte shkarkohen direkt në bunkerin hyres. Bunkerin hyres pranohet copeza me permasa 50 cm-80 cm. Nga bunkerin hyres materiali hyn në procesin e therrimit të tyre tek thyerësi me nofulla i cili bën thyerjen në permasa më të vogla, në 20 cm-30 cm. Më anë të transportierit materiali i fraksionimit të pare kalon në fraksionimin e dytë, thyerësi me cekic. Thyerësi me cekic pranohet copezat nga 20-30 cm dhe i fraksionon 10-15 mm. Në baze të diametrit dhe cilesise, nënprodukti i gurit gelqeror depozitohet në disa pirgje të ndryshme, nga ku merret me eskavator dhe depozitohet përkoheishtë në sheshin e depozitimit e të ruajtjes së materialit dhe është gati për tregëtim. Proceset e punës realizohen në të thatë, pa praninë e ujit. Gjate stinës së verës bëhet sferkatja me uje për eliminimin e pluhurave.

Vendodhja e objektit minerar



Harta Topografike e objektit ne shfrytezim



A) NJË PËRSHKRIM TË SHKURTËR TË MBULESËS BIMORE TË SIPËRFAQES KU PROPOZOHET TË ZBATOHET PROJEKTI, TË SHOQËRUAR DHE ME IMAZHE TË MARRA JO MË VONË SE 6 MUAJ NGA DATA E APLIKIMIT;

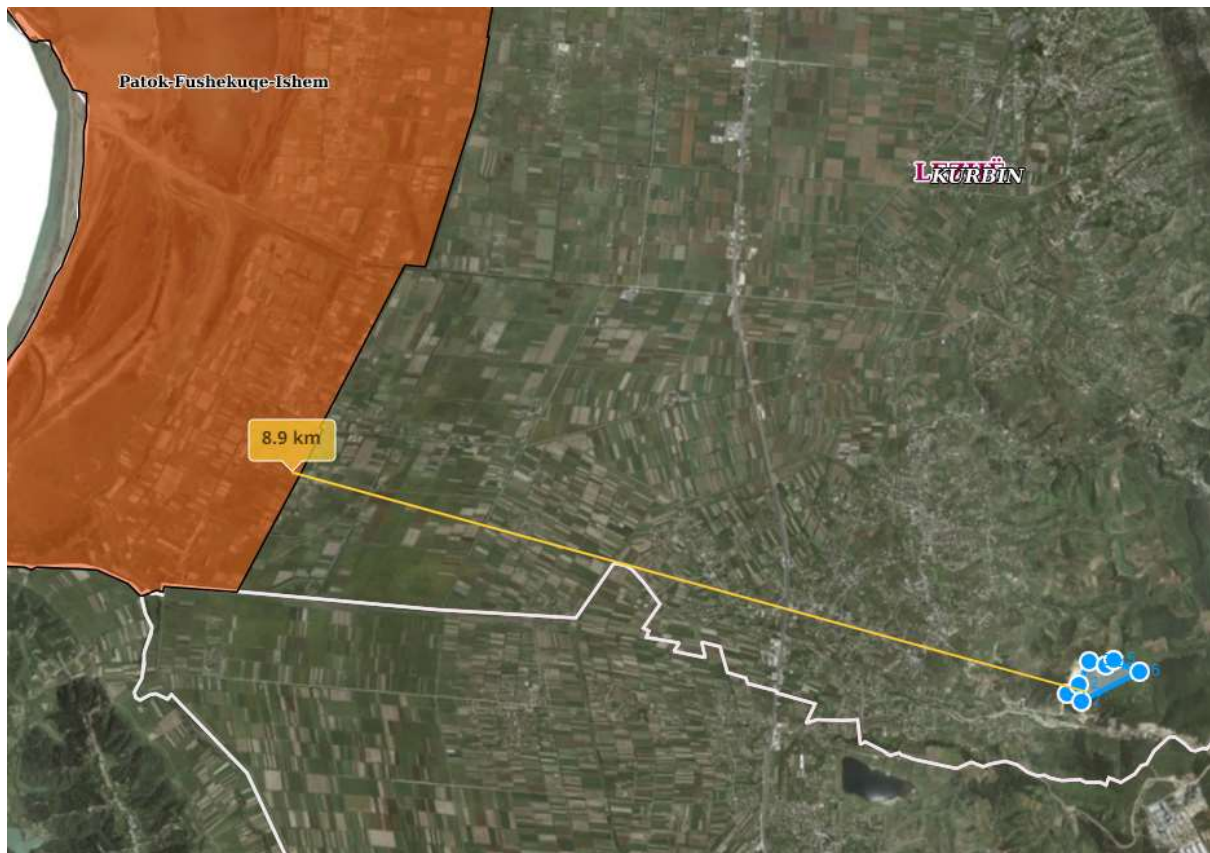
Objekti mineralar ne shfrytezim ben pjese ne vargmalin “Kruje-Dajt”. Vargjet malore nderpriten ne menyre teterthorte nga luginat lumore qe formojne ne te gryka te thella e teper te ngushta. Lumenjte dhe perrenjte e shumte si Lumi i Tiranes, Terkuzes, Zezes, Drojes, etj, i kane copetuar ato ne trajte grykash shume te thella me pamjen e kanioneve. Dy nga lumenjte e rendesishem ne vargun Kruje-Dajt, ndonese te vegjel, jane Lumi Drojes dhe Lumi Zeza te cilet kane shtreter te ngushte, me shpate shume te rrepara dhe rrjedhje te vrullshme malore. Zona me e afert e banuar eshte Fshati Shperdhet, qe ndodhet rreth 1.8 km ne jugperendim te objektit dhe ka 1 500 - 2 000 banore, ndersa Mamurrasi ndodhet ne veriperendim te objektit, rreth 2.4 km ne vije ajrore. Sipas shtrirjes vertikale te bimesise objekti mineralar ndodhet ne zonen e shkurreve mesdhetare. Fizionomia e bimeve te kesaj zone karakterizohet kryesisht nga shkurre te blerta dhe nga shkurre qe leshojne gjethe ne stinen e dimrit. Nga shkurret qe bejne pjese ne ndertimin e makies me karakteristike jane mareja, shqopa, etj. Ne te njejten zone ku nuk rritet makia ndeshim drure e shkurre submesdhetare si lisi i bute ose bunga e bute. Bimesia ne zone eshte e degraduar dhe siperfaqja e saj vjen gjithmone duke u pakesuar. Si element te nenpyllit mund te permendim drizen, goricen, krekezen. Gjithashtu ne siperfaqen e objektit ne shfrytezim nuk ka zona te mbrojtura dhe monumente natyrore.

Foto te bimesise perreth zones ne shfrytezim





Distanca e objektit minerar me zonat e mbrojtura



C) NJË IDENTIFIKIM TË NDIKIMEVE TË MUNDSHME NEGATIVE NË MJEDIS TË PROJEKTIT, PËRFSHIRË NDIKIMET NË BIODIVERSITET, UJË, TOKË, AJËR;

Zona ne shfrytezim nuk përfaqëson zone me rëndësi të veçantë dhe për këtë arsye nuk është parashikuar sipas Strategjisë për “Ruajtjen e Biodiversitetit dhe Planit të Veprimit si Zonë e Mundshme” për tu shpallur “Peizazh i Mbrojtur”.

a) Ndikime ne ujera

Gjate zhvillimit te aktivitetit nuk ka shkarkime ne ujera. Shkarkimet e vetme jane kryesisht ujerat e shiut te sterilite te depozituar ne siperfaqe. Mbetjet sterile te cilat dalin gjate shfrytezimit te mineralit do te rehabilitohen dhe nuk do te qendrojne gjate ne sheshin e depozitimit te sterilite. Ndersa persa i perkete ujerave te shiut, keto ujera orientohen ne nje vaske dekantuese perpara se te shkarkohen ne perroskat e zones.

b) Ndikime ne ajer

Persa i perkete ndikimeve ne ajer, nxjerrja e mineralit te gurit gelqeror ben te mundur perhapjen e pluhurave nga materiali tokesor i depozituar, nga mjetet e transportit. Duke qene se ky objekt ndodhet ne nje distance te larget nga fshatrat e zones nuk perben shqetesim per zhvillimin e tij. Gjate nxjerrjes se mineralit aplikohet lagia me uje e shesheve te karieses, kryesisht gjate sezonit te veres. Persa i perkete shkarkimeve te gazeve nga mjetet e transportit, sasia e gazeve NO₂ dhe SO₂ qe shkarkohet eshte standard i teknologjise se automjeteve qe perdoren gjate punimeve te parashikuara. Gjate punimeve per shfrytezimin e mineralit ka demtim ne peisazhin e zones, heqja e materialit tokesor, humbja e bimesise, etj.

c) Zhurmat

Zhurmat qe prodhohen vijne kryesisht nga mjetet e transportit, nga impianti i fraksionimit, nga proceset e ngarkim-shkarkim te mineralit, nga cekicet pneumatik, nga germimet e tokes, nga perdorimi i lendeve plasese, etj. Burimet e zhurmave jane ne siperfaqe. Cdo burim perhap vale zhurme. Fusha akustike qe rezulton varet nga karakteristikat e absorbimit dhe reflektimeve te te gjitha pengesave ekzistuese, ndermjet burimit dhe receptorit. Energjia zvogelohet pergjate rruges si rezultat i absorbimit te siperfaqeve, divergjences gjeometrike dhe absorbimit atmosferik. Punetoret qe punojne ne kete objekt perdorin masa mbrojtese per shqisat e degjimit (kryesisht kufje).

d) Ndikime ne toke

Ndikimi ne toke gjate zhvillimit te aktivitetit konsiston ne ndryshimin e relievit, perberjes se shtreses siperfaqesore te tokes ne siperfaqen e re te germimit, te siperfaqes se depozitimit te sterileve, si dhe nxitje te erozionit siperfaqesor. Rekomandojme te kryhen punime mbrojtese ne te gjithë perimetrin e siperfaqeve te tokes te prekura nga punimet.

e) Ndikimi ne biodiversitet

Zona ne te cilen ndodhet objekti nuk ben pjese ne listen e zonave te mbrojtura me ligj, por ky aktivitet prek hapësirat e gjelberta te zones (kryesisht bimesi barishtore). Bimesia qe mund te preket nga zhvillimi i aktivitetit mund te rivendoset edhe me teper nga gjendja fillestare, kjo mund te arrihet vetem me punime permiresuese duke mbjelle peme te cilat duhet te kryhen ne kuader te rehabilitimit te zones.

f) Ndikimi ne mjedisin e zones

Persa i perkete ndikimit ne mjedisin social eshte pozitiv, pasi kjo zone ka nivel shume te ulet ekonomik. Rritja e punesimit dhe hapja e fronteve te reja te punes ndikon pozitivisht ne jetesen e banoreve te zones. Duke qene se tokat bujqesore ne kete zone jane shume te pakta, edhe zhvillimi i bujqesise pothuajse mungon. Ndersa persa i perkete kullotave ne kete zone mund te themi se ka hapësira te tilla por jo ne nivele te tilla sa per te zhvilluar intensivisht kete aktivitet.

g) Prodhimi i mbetjeve

Proceset e punes ndikojne drejtperdrejte ne toke, pasi largohet shtresa aktive e tokes, largohet bimesia, prishet struktura e tokes, krijohen efekte te renda ne peisazh dhe ne relief. Ndikimi ne toke shoqerohet edhe me prodhim te mbetjeve te ngurta (sterilet) te cilet jane gure te pa nevojshem, dheu i germuar i cili ruhet i vecuar per tu perdorur me pas per punime rehabilitimi. Keto mbetje, sipas Vendimit Nr. 402, datë 30.06.2021 “Për miratimin e katalogut të mbetjeve” emertohen me kodin: 01 01 02 (Mbetje qe dalin nga nxjerrja e mineraleve jometalore). Menaxhimi i mbetjeve kryhet ne menyre profesionale duke u rehabilituar dhe sistemuar, ne menyre qe te mos shkaktoje perhapje te elementeve minerale te cilet mund te jene ndotes per mjedisin e zones. Per kete qellim, subjekti ka hartuar nje projekt per rehabilitimin e sterileve te prodhuara.

Ç) NJË PËRSHKRIM TË SHKURTËR PËR SHKARKIMET E MUNDSHME NË MJEDIS, TË TILLA SI: UJËRA TË NDOTURA, GAZE DHE PLUHUR, ZHURMË, SI DHE PRODHIMIN E MBETJEVE;

Çdo aktivitet qe zhvillohet ne mjedis shoqerohet me pasoja dhe ndikime ne mjedis qe jane pjese e atij kompromisi qe shoqeria jone ka zgjedhur per t’u zhvilluar. Megjithate e rendesishme eshte qe te kuptohet natyra e ketyre proceseve, forma e shfaqjes se tyre dhe me analitikisht ndikimet e çdo operacioni te kryer, sidomos mbi burimet natyrore te parinovueshme.

Industria minerare eshte shume e rendesishme ne ekonomine e nje vendi, por ajo shoqerohet edhe me ndikime mjedisore negative te cilat ne disa raste mund te jene te pashmangshme. Shume prej ndikimeve negative mjedisore mund te minimizohen permes nje planifikimi te kujdesshem mjedisor dhe aplikimit te teknikave dhe teknologjise se parandalimit te ndotjeve.

Ndikime ne ujera

Gjate zhvillimit te aktivitetit nuk ka shkarkime ne ujera. Shkarkimet e vetme jane kryesisht ujerat e shiut te sterilite te depozituar ne siperfaqe. Mbetjet sterile te cilat dalin gjate shfrytezimit te mineralit do te rehabilitohen dhe nuk do te qendrojne gjate ne sheshin e depozitimit te sterilite. Ndersa persa i perkete ujerave te shiut, keto ujera orientohen ne nje vaske dekantuese perpara se te shkarkohen ne perroskat e zones.

Ndikime ne ajer

Persa i perkete ndikimeve ne ajer, nxjerrja e mineralit te gurit gelqeror ben te mundur perhapjen e pluhurave nga materiali tokesor i depozituar, nga mjetet e transportit. Duke qene se ky objekt ndodhet ne nje distance te larget nga fshatrat e zones nuk perben shqetesim per zhvillimin e tij. Gjate nxjerrjes se mineralit aplikohet lagia me uje e shesheve te karieses, kryesisht gjate sezonit te veres. Persa i perkete shkarkimeve te gazeve nga mjetet e transportit, sasia e gazeve NO₂ dhe SO₂ qe shkarkohet eshte standard i teknologjise se automjeteve qe perdoren gjate punimeve te parashikuara. Gjate punimeve për shfrytezimin e mineralit ka demtim ne peisazhin e zones, heqja e materialit tokesor, humbja e bimesise, etj.

Zhurmat

Zhurmat qe prodhohen vijne kryesisht nga mjetet e transportit, nga impianti i fraksionimit, nga proceset e ngarkim-shkarkim te mineralit, nga cekicet pneumatik, nga germimet e tokes, nga perdorimi i lendeve plasese, etj. Burimet e zhurmave jane ne siperfaqe. Cdo burim perhap vale zhurme. Fusha akustike qe rezulton varet nga karakteristikat e absorbimit dhe reflektimeve te te gjitha pengesave ekzistuese, ndermjet burimit dhe receptorit. Energjia zvogelohet pergjate rruges si rezultat i absorbimit te siperfaqeve, divergjences gjeometrike dhe absorbimit atmosferik. Punetoret qe punojne ne kete objekt perdorin masa mbrojtese per shqisat e degjimit (kryesisht kufje).

Ndikime ne toke

Ndikimi ne toke gjate zhvillimit te aktivitetit konsiston ne ndryshimin e relievit, perberjes se shtreses siperfaqesore te tokes ne siperfaqen e re te germimit, te siperfaqes se depozitimit te sterileve, si dhe nxitje te erozionit siperfaqesor. Rekomandojme te kryhen punime mbrojtese ne te gjithë perimetrin e siperfaqeve te tokes te prekura nga punimet.

Ndikimi ne biodiversitet

Zona ne te cilen ndodhet objekti nuk ben pjese ne listen e zonave te mbrojtura me ligj, por ky aktivitet prek hapësirat e gjelberta te zones (kryesisht bimesi barishtore). Bimesia qe mund te preket nga zhvillimi i aktivitetit mund te rivendoset edhe me teper nga gjendja fillestare, kjo mund te arrihet vetem me punime permiresuese duke mbjelle peme te cilat duhet te kryhen ne kuader te rehabilitimit te zones.

Ndikimi ne mjedisin e zones

Persa i perkete ndikimit ne mjedisin social eshte pozitiv, pasi kjo zone ka nivel shume te ulet ekonomik. Rritja e punesimit dhe hapja e fronteve te reja te punes ndikon pozitivisht ne jetesen e banoreve te zones. Duke qene se tokat bujqesore ne kete zone jane shume te pakta, edhe zhvillimi i bujqesise pothuajse mungon. Ndersa persa i perkete kullotave ne kete zone mund te themi se ka hapësira te tilla por jo ne nivele te tilla sa per te zhvilluar intensivisht kete aktivitet.

Prodhimi i mbetjeve

Proceset e punes ndikojne drejtperdrejte ne toke, pasi largohet shtresa aktive e tokes, largohet bimesia, priset struktura e tokes, krijohen efekte te renda ne peisazh dhe ne reliev. Ndikimi ne toke shoqerohet edhe me prodhim te mbetjeve te ngurta (sterilet) te cilet jane gure te pa nevojshem, dheu i germuar i cili ruhet i vecuar per tu perdorur me pas per punime rehabilitimi. Keto mbetje, sipas Vendimit Nr. 402, datë 30.06.2021 “Për miratimin e katalogut të mbetjeve” emertohen me kodin: 01 01 02 (Mbetje qe dalin nga nxjerrja e mineraleve jometalore). Menaxhimi i mbetjeve kryhet ne menyre profesionale duke u rehabilituar dhe sistemuar, ne menyre qe te mos shkaktoje perhapje te elementeve minerale te cilet mund te jene ndotes per mjedisin e zones. Per kete qellim, subjekti ka hartuar nje projekt per rehabilitimin e sterileve te prodhuara.

D) INFORMACION PËR KOHËZGJATJEN E MUNDSHME TË NDIKIMEVE NEGATIVE TË IDENTIFIKUARA.

Ndikimet negative të identifikuara me lart jane gjate gjithë kohës se zhvillimit te ketij aktiviteti. Ato mund te jene me te dukshme gjate stines se veres pasi edhe mundesia e shkarkimeve ne kete periudhe eshte me e madhe. Ky aktivitet pasi te kryeje punimet per nxjerrjen e mineralit te gurit gelqeror per nje siperfaqe te caktuar, do te filloje mbylljen dhe rehabilitimin e karreres (ne varesi te ecurise se punimeve). Rehabilitimi i siperfaqeve te demtuara kryhet nga vete

subjekti. Ne rast se subjekti nuk e kryen kete detyrim, institucionet shteterore pergjegjese, te cilat nepermjet garancise financiare te rehabilitimit, kryejne rehabilitimin e zones. Ndikimet ne mjedis per kete aktivitet jane vetem ne siperfaqet ku punohet, jo ne te gjitha siperfaqen e marre ne shfrytezim.

DH) TË DHËNA PËR SHTRIRJEN E MUNDSHME HAPËSINORE TË NDIKIMIT NEGATIV NË MJEDIS, QË NËNKUPTON DISTANCËN FIZIKE NGA VENDNDODHJA E PROJEKTIT DHE VLERAT E NDIKUARA QË PËRFSHIHEN NË TË.

Siperfaqja ku kryhen punimet minerare eshte e varfer ne bimesi dhe rrjedhimisht proceset ekologjike jane minimale dhe te kufizuara. Disa procese qe lidhen me shume me shqetesimet dhe cilesine e mjedisit, do te ushtrojne ndikimet e tyre ne boten e gjalle sidomos do te mbajne larg zones disa lloje shtazore. Objekti eshte i distancuar nga qendrat e banuara, keshtu qe rritja e nivelit te zhurmave nuk krijon probleme per banoret, vetem per faunen. Gjithesesi operacionet e punes jane te limituara ne kohe.

Sasia e gazeve NO₂ dhe SO₂ qe shkarkohet eshte standard i teknologjise se automjeteve qe perdoren gjate punimeve te parashikuara jane te limituar ne kohe dhe nuk ka ndikime ne banoret e fshatit Shperdhel, qe eshte edhe qendra me e afert e banuar ne nje largesi prej rreth 1.8 km nga objekti. Rrjedhimisht mund te themi se ndikimet ne mjedis do te zgjasin per nje periudhe kohore aq sa do te kete aktivitet ne terren. Pas perfundimit te ketij aktiviteti, subjekti duhet te zbatoje me rigorozitet planin e rehabilitimit te siperfaqeve te demtuara, duke i shnderruar ato ne mjedise dhe peizazhe ne perputhje me natyren. Zbatimi i punimeve rehabilituese si pyllzimi i siperfaqeve te demtuara ndikon pozitivisht ne reduktimin e impaktit vizual dhe impaktin social, frenimin e erozionit, largimit te faunes, etj.

E) MUNDËSINË E REHABILITIMIT TË MJEDISIT TË NDIKUAR DHE MUNDËSINË E KTHIMIT TË SIPËRFAQES SË MJEDISIT TË NDIKUAR NË GJENDJEN E MËPARSHME, PËRFSHIRË EDHE TOKËN BUJQËSORE, SI DHE KOSTOT FINANCIARE TË PËRAFËRTA PËR REHABILITIMIN;

Rehabilitimit të sipërfaqes pas gjate dhe pas mbarimit të funksionimit të projektit

Shoqeria ka hartuar nje plan rehabilitimi progresiv të karrierës që në vitin e parë. Per rehabilitimin e tokes, jane shfrytezuar mbetjet e imeta nga materiali i nxjerre dhe eshte plotesuar me 30 cm dhe' (toke) te pasur me pleh. Gjate zbulimit perfitoen dhe shtresa vegjetale e tokës të cilat veçohen nga masa tjetër e materialit të gërmuar dhe hidhet sa më pranë vendit ku do të fillojë rehabilitimi për të shmangur transportet e dyfishta brenda kantierit. Nese do te nevojitet stabilizimi i ketij dheu nje pjese te faqes se pjerret do te behet me trungje te ngulura ne toke me thellesi mbi 30 cm, dhe mulcirimi do te jete i thate dhe me kashte, gjethe te bimeve te zones dhe dege. Mulcirimi do te sherbeje, si per uljen e humbjeve te farnave nga largimi prej aktivitetit eolik, ashtu dhe per uljen e aktivitetit erodik per sa kohe vegjetacioni eshte i pazhvilluar mire. Mbjelljet do te kene renditjen me largesi fidanesh çdo 8 metra, gje qe do ti jape nje kurore dendesi mjaft te mire teritorit pas shfrytezimit, dhe lejon dritesimin per veteritjen dhe zhvillimin e bimeve natyrore.

Kombinimi i punimeve te shfrytezimit te guores me ato te zbutjes se impakteve mjedisore si dhe punimet rehabilituese, do te kete si pasoje edhe rritjen e numrit te te punesuarve. Relievi i zones per te lejuar per shfrytezim eshte kodrinore dhe projekti për shfrytëzimin e saj fillon nga niveli më i lartë, me gjerësi dhe pjerrësi skarpate, sipas kushteve teknike te percaktuar Kjo garanton rehabilitimin e shkallës së sipërme të shfrytëzimit sapo të mbarojë.shfrytëzimi i kësaj shkalle Duke zbritur nga lart-poshtë do te bëhet edhe rehabilitimi me shkallë.

Kujdesi per punimet rehabilituese nga ana e shoqerise “AL-GEM” SH.A do te vazhdoje deri ne mbarimin perfundimtar te shfrytezimit te karrieres e ne vazhdim.

Bazuar ne lejen minerare te shfrytezimit te mineralit gur gelqeror, vlera totale financiare per realizimin e programit te investimit gjate periudhes se shteses se afatit te lejes minerare e miratuar me Vendimin e Keshillit Teknik te AKBN eshte **1 630 000 leke**.

Vlera financiare per realizimin e programit te investimit gjate periudhes se vitit te pare max te shteses se afatit te lejes minerare e miratuar me Vendim te Keshillit Teknik te AKBN eshte **440 000 leke**.

Vlera e garancise financiare per realizimin e programit te investimit gjate periudhes se vitit te pare te shteses se afatit te lejes minerare (si viti me investime me te larta) e miratuar me Vendimin e Keshillit Teknik te AKBN eshte **44 000 leke**.

Vlera totale e garancise financiare per realizimin e planit te rehabilitimit (per 5.72 ha + impiantin – pagesen per vitet 2011-2015) te mbetura per periudhen shtese te afatit te lejes minerare e miratuar me Vendimin e Keshillit Teknik te AKBN eshte **278 585 leke**.

Vlera vjetore e garancise financiare per realizimin e planit te rehabilitimit te mjedisit gjate periudhes se shteses se afatit te lejes minerare per 10 vjet e miratuar me Vendimin e Keshillit Teknik te AKBN eshte **27 858 leke/vit**.

Shpenzimet per mbylljen dhe reabilitimin e **1 ha** karriere per pjesen e shfrytezuar me siperfaqe rezulton: **322.750 lekë/ha**.

Shpenzimet per çmontimin, ngarkim dhe transport impianti te perpunimit qe eshte instaluar brenda karrieres rezulton: 563 111 leke - 322 750 leke = **240 361 lekë**.

Preventiv tip i planit te rehabilitimit te 1 ha karriere, mineral ndertimor gur gelqeror ne karrieren e objektit “Perroi i Karabashit”, Kurbin, Lezhe								
Nr.	Operacioni	Siperfaqja	Normativa ha/ha	Sip. Operac. ha	Normativa m ³ /ha oper.	Volumi i punes (m ³)	Çmimi leke/njesi	Vlera
I	Plani i mbylljes se karrieres							
a	Krehje sistemim i faqeve anesore	1	1,5	1,5	200	300	50	15000
	Shuma I							15000
SHUMA I								15000
II	Plani i menaxhimit te mbetjeve							
a	Sistemim i mbetjeve te zbulimit	1	0,6	0,6	2000	1200	20	24000
b	Sistemim i mbetjeve teknologjike	1	0,25	0,25	2000	2000	20	40000
SHUMA II								64000
III	Plani i rehabilitimit perfundimtar te mjedisit							
		Siperfaqja	Normativa ha/ha	Sip. Operac. ha	Normativa nr/ha	nr	Çmimi lek/njesi	Vlera

a	Mbushje me dhe produktiv i sheshit fundor	1	0,5	0,5	2500	1250	35	43750
b	Mbjellje pemesh	1	0,5	0,5	300	150	100	15000
c	Hapje gropash	1	0,5	0,5	300	150	1000	150000
d	Blerje pemesh	1	0,5	0,5	300	150	50	7500
e	Sherbime	1	0,5	0,5	300	150	50	7500
f	Kanali i ujrave larta, drenazhim		Normativa ml/ha		Gjatesia ml			Vlera
		1	300		300	75	200	15000
g	Sinjalistike							5000
i	Çmontim impianti		Nr. mesatar	Pesha (ton)	Nr. Punetor	Ore pune	Paga	Vlera
1	Çmontim i makinerive e paisjeve			15	3	48	341	16368
2	Çmontim impiantit te perpunimit		1	100	5	120	341	40920
3	Prishja e objekteve siperfaqsove + bazamente		3	20	4	160	284	45440
SHUMA III		102728						
j	Ngarkim materialesh		Sasia (ton)	Normativa ore/ton	Ore pune		Paga	Vlera
			135	1	135		341	46035
k	Transport materialesh, ngarkim, shkarkim		Sasia (ton)	Dist. Km	Çmimi l/ton/km			Vlera
			135	30	16			64800
SHUMA (III)		457300						
SHUMA (I+II+III)		536300						
Shpenzime suplementare		26811						
TOTALI		563 111						

Fazat e planifikuara te rehabilitimit te karrieres pas mbarimit te funksionimit te projektit

Nr.	Emertimi	Vitet
1	Ndertim kunetash, kanale kullimi uji, sistemim skarpate dhe sheshe shkalle	Vitin e I deri vitin e III
2	Furnizim vendosje, shtrim te dherave humusore ne sheshet e shkalleve, hapje gropash	Ne vitin e III ^{te} dhe 2 muaj mbas vitit te trete
3	Mbjellje te shesheve te shkalleve me bar dhe bimesi	Nga vitin e III ^{te} 2 muaj mbas vitit te trete
4	Sherbim te zones se rehabilituar, zevendesim te bimeve te demtuara	Nje vit mbas mbylljes se aktivitetit minerar

Ë) MASAT E MUNDSHME PËR SHMANGIEN DHE ZBUTJEN E NDIKIMEVE NEGATIVE NË MJEDIS.

Masat per mbrojtjen e tokes

Lloji i ndikimit	Masat e propozuara
Largimi i shtreses aktive te tokes	Sasia e dheut te germuar sistemohet brenda siperfaqes se karrieres dhe perdoret per qellime rehabilitimi ne faza te ndryshme te shfrytezimit ose per rehabilitimin e rrugeve dhe siperfaqeve te demtuara ne perfundim te shfrytezimit te karrieres.
Ngjeshje e pjesshme e tokes nga levizja e automjeteve te transportit si kamione etj.	Per parkimin e makinerive dhe automjeteve dhe kryerjen e sherbimeve te mirembajtjes shfrytezohen vendet e caktuara.
Erozion siperfaqesor ne mot me reshje	Jane piketuar dhe hapur kanalet e drenazhimit ne siperfaqe. Pergjate segmenteve rrugore ne varesi te terrenit dhe kushteve te tokes happen kanale anesore qe ndalin forcen gerryese te ujerave te reshjeve, ndersa pergjate perimetrit te sheshit te depozitimit te mineralit hapen kanale perimetrike kufizuese qe frenojne gerryerjen dhe transportin e tokes sipas gradientit te pjerrtise nga ujerat siperfaqesore. Ne pjese te vecanta shihet mundesia e mbjelljeve te fidaneve pyjore te pershtatshem per zonen.
Ndotje e tokes si pasoje e avarive te mekanikes	Makinerite e shfrytezimit dhe transportit kontrollohen per gjendjen e tyre teknike dhe nese konstatohen pjese te amortizuara qe mund te rrjedhin lubrifikante zevendesohen me te reja. Ne rast te ndonje aksidenti dhe rrjedhjeve aksidentale te lendeve ndotese ne mjedis merren masa per pastrimin e menjehershem te tokes se ndotur.

Masat per mbrojtjen e ajrit

Lloji i ndikimit	Masat e propozuara
Emetime te pluhurit, zhurmes, gazeve, aromave dhe vibracione	Për të lehtësuar ekspozimin ndaj grimcave të ajrit gjate punimeve, rekomandohet përdorimi i procesit të lagies se rruges dhe perreth siperfaqeve ne ambientin e punes për eliminimin e pluhurave. Lagia e rruges të aksesit dhe

	<p>ambienteve të punës behet me një bot uji, i cili është gjithmonë prezent në kantier.</p> <p>Gjithashtu makinerite e ngarkim-shkarkimit, transportit duhet të mirembahen teknikisht që zhurma e tyre të jete vetëm ajo teknologjike dhe jo e avarive. Ato duhet të përdoren me efikasitet dhe të minimizohet koha gjatë së cilës mbahen ndezur motorët. Skapamentot duhet të kenë në gjendje funksionale filtrat e tyre teknologjike të kapjes së grimcave (skapamentot e makinerive kanë një jastek të posaçshëm për këto gjë). Do të përdoret naftë me përmbajtje të ulët squfuri. Transporti i materialeve të bëhet me mjete të pastra nga balta dhe të mbuluara nëse rruget kalojnë pranë ose nëpër qendrat e banuara. Të menjaherë rënia e borive të automjeteve nga shoferët për të mos krijuar zhurmë dhe stres tek banorët. Qarkullimi i kamioneve në qendrat e banuara të bëhet me shpejtësi të ulët gjë që shmang jo vetëm aksidentet por edhe krijimin e pluhurave.</p>
Masat për mbrojtjen e peisazhit	
Lloji i ndikimit	Masat e propozuara
Ndikime në peisazh dhe topografine e relievit	Gjatë shfrytëzimit nuk duhet të demtohen sipërfaqe të panevojshme si pasojë e mosplanifikimit të saktë apo e neglizhencës së punëtorëve që mund të presin pemë apo të shkaktojnë zjarre dhe demtojnë peisazhin dhe bimesinë e zonës.
Masat për mbrojtjen e biodiversitetit	
Lloji i ndikimit	Masat e propozuara
Ndikime në flore dhe faunë	Në zonën e shfrytëzimit nuk ka ndonjë lloj ose specie flore apo faunë që mbrohet me shtet të veçantë. Flora dhe fauna lokale nuk preket nga shfrytëzimi, pasi sipërfaqja e objektit është pothuajse e zhveshur nga bimesia. Megjithatë shoferët bëjnë kujdes gjatë transportit në zonë pyjore për të mos shtypur kafshë që mund të jenë në mes të rrugës. Shoferët duhet të spastrojnë kafshet pastaj të vijojnë udhëtimin.
Masat për administrimin e mbetjeve	
Lloji i ndikimit	Masat e propozuara
Gjenerim i mbetjeve nga aktiviteti njëzori dhe sterilet	Mbetje sterile që dalin nga procesi i shfrytëzimit të mineralit do të shfrytëzohen për rehabilitimin e tokës. Mbetjet e gjeneruara nga aktiviteti jetësor i punëtorëve apo ambalazhet grumbullohen nëpër thasë të posaçshëm dhe transportohen drejt qendrave me të afërta të banuara për menaxhim nga sektoret përkatës të pushtetit lokal.

F) NDIKIMET E MUNDSHME NË MJEDISIN NDËRKUFITAR (NËSE PROJEKTI KA NATYRË TË TILLË).

Zhvillimi i ketij aktiviteti nuk sjell ndikimet te mundshme në mjedisin ndërkufitar. Subjekti do te kujdeset per administrimin e çdo informacioni qe lidhet me ushtrimin e veprimtarise. Administrimi i te dhenave konsiderohet shume i rendesishem per menyren e operimit te subjektit dhe do te perdoret per te permiresuar eficencen e çdo mase te parashikuar per zbutjen e ndikimeve ne mjedis dhe ne teresi. Per mbajtjen e te dhenave do te perpilohet nje regjister i veçante, fushat e te cilit te mbulojne te gjithe llojin e informacionit te mbledhur qe lidhet me aktivitetin e karrieres.