



Permbledhje joteknike e aktiviteteve

“Industria Minerare, ID 3.1 e) Perzierja e cimentos ose perdorimi i cimentos ne mase te madhe por jo ne sheshin e ndertimit, perfshire ambalazhimin dhe perzierjen e cimentos, grumbullimin e betonit dhe prodhimi i blloqeve te betonit dhe produkteve te tjera te cimentos, si dhe prodhimi i llacit, kolles, gelqeres (parafabrikateve, paletave etj).



Subjekti: “Alban Tirana CO” sh.p.k

Hartoi: “EKO- STUDIO- PROJEKT” sh.p.k

Administrator: Shkelzen MADANI



Tirane, 2023



PERMBAJTJA

- ✚ Hyrje**
- ✚ Baza ligjore**
- ✚ Metodika e vleresimit te mjedisit**
- ✚ Objektivat dhe qellimi i VNM-se**

- 1. PERSHKRIMI I AKTIVITETIT**
- 2. PERSHKRIMI I RAJONIT KU DO ZHVILLOHET AKTIVITETI**
- 3. VLERESIMI I NDIKIMEVE NEGATIVE NE MJEDIS**
- 4. MASAT PER ELEMENIMIN/ZVOGELIMIN E NDIKIMEVE**
- 5. KONKLUZIONE DHE REKOMANDIME**



HYRJE

Aktiviteti njerezor qe zhvillohet ne çdo aspekt te vetin, perveç dobesive ne menyre tepashmangshme krijon dhe “produkte” qe ne perfundim mund te sjellin probleme per zhvillimin e qendrueshem te mjedisit. Pavaresisht nga vlerat dhe volumet edhe ne Shqiperi keto probleme vrojtohen dhe shoqeria e shteti kane synuar dhe vazhdojne te organizojne dhe orientojne kete proces. Ndotja e mjedisit nenkupton shkarkimet e cdo lloj mbetje nga pjese te materialeve te ndryshme ne uje , toke, ajer e cila shkakton ose mund te shkaktoje probleme mjedisore te perkoheshme ose te perhershme ne balancen ekologjike te tokes. Se bashku me zhvillimin e madh qeeshtebere ne industri te ndryshme ne menyre te ngjashme me te njejten shpejtesi eshte rritur edhe sasia e mbetjeve nga perdorimi i te mirave materiale. Mbetjet industriale dhe ato urbane te patrajtuara , emetimet e gazeve te demshem ne atmosfere, perdorimi i kimikateve te reja pa marre parasysh demet qe mund ti sjellin mjedisit kane sjelle problemet mjedisore me te cilat ne perballemi ne ditet e sotme. Materiali qe paraqitet trajton ndikimet ne mjedisin fizik dhe human te aktivitetit:

BAZA LIGJORE

Relacioni u pergatit nezbatim teakteveligjoredhe nenligjoreMjedisore:

- *Ligji Nr.10 431, date 09.06.2011 “ Per Mbrojtjen e Mjedisit”*
- *Ligji nr. 10 448 date 14.07.2011 « Per Lejet e Mjedisit »*
- *Ligji nr.10 440 date 07.07.2011 « Per Vleresimin e Ndikimit neMjedis »*
- *Urdhrin e ministrit nr. 146 dt. 8.5.2007 ”Per miratimin e listes sekuqeteflores dhe faunes”*
- *Udhezimin nr 8 dt. 27.11.2007 “Per nivelinkufi tezhurmave nemjedise te caktuara”*
- *Ligji nr. 9010 dt. 13.02.2003 “Per administrimin mjedisor te mbetjeve te ngurta”*
- *Ligji nr. 8897 dt. 16.05.2002 “Per mbrojtjen e ajrit nga ndotja”*
- *Ligji nr. 10 463 date 22.09.2011 “Per menaxhimin e integruar te mbetjeve”*
- *Vendim nr.805 date 4.12.2003 « Per miratimin e listes se veprimtarive qe ndikojne ne mjedis per te cilat kerkohet leje mjedisore »*
- *Ligj nr. 8094 date 21.03.1996 « Per largimin publik te mbeturinave »*
- *Udhezim nr.1 date 03.03.2009 « Per detyrat e organeve mjedisore per te siguruar pjese marrjen e publikut dhe te OJF-ve mjedisore ne procesin e vleresimit te ndikimit nemjedis »*
- *Udhezim nr.3 date 19.11.2009 ‘Per metodologjine e raportit te VNM’*
- *VKM nr.419 date 25.6.2014 « Per miratimin e kerkesave te posacme per shqyrtimin e kerkesave per lejemjedisi tetipave A,Bdhe C per transferimin e lejeve nga nje subjekt te tjetri, te kushteve per lejet respektive te mejdisit si dhe rregullave te hollesishme per shqyrtimin e tyre nga autori te te kompetente deri ne leshimin e ketyre lejeve nga QKL-ja ».*
- *Vendim Nr.13, date 04.01.2013” Per miratimin e rregullave, te pergjegjesive e te afateve per zhvillimin e procedures se Vleresimit te Ndikimit ne Mjedis”.*



1. PERSHKRIMI I AKTIVITETIT

Subjekti "Alban Tirana CO" sh.p.k me administrator **Z. Gezim Kolaveri** eshte regjistruar prane QKB me NIPT J61820061H per ushtrimin e aktivitetit "Perzierja e cimentos ose perdorimi i cimentos ne mase te madhe por jo ne sheshin e ndertimit, perfshire ambalazhimin dhe perzierjen e cimentos, grumbullimin e betonit dhe prodhimi i blloqeve te betonit dhe produkteve te tjera te cimentos, si dhe prodhimi i llacit, kolles, gelqeres (parafabrikateve, paletave etj)". Aktiviteti zhvillohet ne Peze-Helmes, qarku Tirane.

Siperfaqja e territorit ku do te zhvillohet aktiviteti eshte **5650 m²** dhe ka nje kapacitet prodhimi prej **20 ton/dite**.



Koordinatat ne sistemin ALBANIAN 1986/GK4

| X | Y |
|------------|------------|
| 4394068.78 | 4573480.62 |
| 4394204.73 | 4573478.56 |
| 4394174.57 | 4573510.97 |
| 4394185.57 | 4573468.98 |
| 4394080.47 | 4573439.21 |
| 4394185.95 | 4573526.85 |



Betoni prodhohet me marka 300 dhe 400 kg/cm². Inertet depozitohen sipas granulometrise ne depozita te ndara tek ekrani yll me mure betoni.

Per prodhimin e 0.5 m³ beton (kapaciteti i betonieres) veprohet ne kete menyre:

Me vinxh tip argenello me nje lopat tip, afrohen inertet tek gryka e bunkierit. Hapen farfallat me ajer dhe mbushet peshoja sipas dozaturave me inerte, hidhen inertet ne betoniere dhe vazhdon me cimenton, mbushet depozita sipas peshes cementos dhe shkarkon ne betoniere.

Me fillimin e perzjerjes inerte me cemento hedh uje sipas dozatures me peshe sahat. Behet perzjerja dhe zhvendoset ulluku qe shkarkon me koven industriale.

Me vincure merret kova dhe dergohet sipas kallepeve metalik i cili hapet me mekanizem sipas nevojës dhe betoni bie ne kallep ku eshte shtruar hekuri, vibrohet me vibrator siperfaqesor dhe thellesie, nivelohet dhe i jepet lluster. Pas 14 ditesh ngarkohet ne automjet tip Trajler i vecante ne llojin e vet per transport elementesh betonarme me gjatesi + 24 ml.

Dergohet ne objekt dhe me autovinxh montohet sipas projektit.

2. PERSHKRIMI I RAJONIT KU DO ZHVILLOHET AKTIVITETI

Gjeologjia

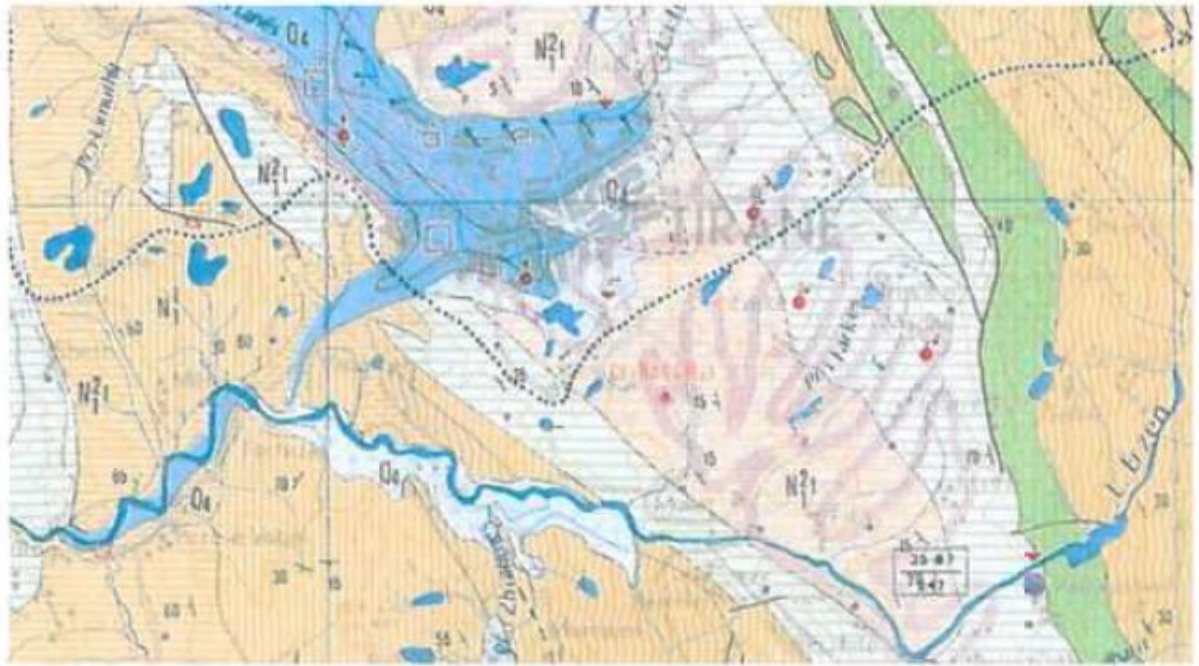
Raoni ne te cilin gjendet zona e propozuar per zhvillimin e ketij aktiviteti ben pjese nezonen tektonike te Krujes dhe Brenda saj ne vargun e strukturave antiklinale Kruje-Dajt-Gryka e Erzenit, qe vazhdon edhe me ne Jug duke formuar krahun lindor te tyre i cili bie drejt lindjes me kende 30 deri 35 grade. Ne ndertimin litologjik te rajinit marrin pjese depozitimet e pjese se poshtme qe perfaqesohet nga nje vazhdimesi karbonatike dhe ato te pjese se sipërme te perfaqesuara nga material copezore, terrigjene dhe shtresa e pako flishore e flishoidale. Si kufi ndares ndermjet ketyre dy lloj formacionesh eshte pako mergelore kalimtare. Mbi pakon mergelore kalimtare vendoset prerja flishore-flishoidale qe ndertohet nga nje vazhdimesi shtresash terrigjene e copezore te cilat poshte kane karakter flishor kurse me larte kane karakter flishoidal. Zona e ndertimit vendoset mbi depozitat e Tortonianit perfaqesuar nga mollose, argjila alevroilite, ranore, me shtresa dhe reshpe qymyrore.

Hidrologjia

Zona pershkohet nga nje rrjet i dendur perrenjesh nder te cilet me i madhi eshte perroi i Farkes. Ne kufirin veriperendimor te sheshit rrjedh perroi i Kabellit, i cili ashtu si edhe perrenjte e tjere te zones derdhet ne Lumin Erzen. Keta perrenj dallohen per regjim te crregullt te rrjedhjes, qe lidhet me karakterin e regjimit te reshjeve, me vecorite topografike te pellgut ujembledhes, me perberje prej formacionesh terrigjene te papershkueshem etj. Ata kane karakterin e perrenjeve me rrjedhje te perkoheshme, qe shpesh marrin formen e rrjedhjeve baltore. Karakteri i perkohshem i ben at ate rrezikshem, sepse me erozionin jashtezakonisht te madh zhdukun me shpejtesi bimesine dhe mbulesen e tokave, duke u degraduar ate vazhdimisht deri ne dezertifikimin e plote te saj. Sa i takon ujerave nentokesore, ne zonen ne studim ata gjenden ne thellesi me te medha se 20 m. mineralizimi i



ujerave pritet te jete i tipit hidrokarbonat magnezial i perdorshem per tu pire, me vlere maksimale te pH 5.8-7.2.



Harta hidrologjike e zones

Klima

Rajoni ne studim perfshihet ne zonen e klimes mesdhetare kodrinore e cila karakterizohet nga dimri i bute dhe teper i lagët dhe vera e nxehte dhe teper e thate, me konkretisht ne nen zonen mesdhetare kodrinore qendrore. Vecarite klimatike te zones jane kushtezuar kryesisht nga afersia dhe hapja e saj ne drejtim te detit adriatik por edhe nga lartesia e vogel e relievit dhe ngritja graduale e tij nga perendimi ne lindje. Temperatura e ajrit merr vlere qe ndryshojne nga sektoret e ulet ne sektoret e larte si dhe gjate stineve te vitit. Temperatura mesatare vjetore eshte 15-16 oC. Temperatura mesatare e janarit i cili eshte dhe muaji me i ftohte luhatet ne vlere nga 4 -6 oC, ndersa temperaturat e korrikut qe eshte dhe muaji me i nxehte i vitit luhaten ndermjet vlerave 24-25 oC. Vlerat skajore te temperatures luhaten ne kufij mjaft te medhenj, nga -3.5 oC qe eshte minimumi absolut ne 38 oC. Ne rajonin ne studim takohen rreth 260 dite me temperature te barabarte apo me te larte se 10 oC, 140 dite me temperature te barabarte apo me te larte se 15 oC dhe 114 dite me temperature te barabarte ose me te larte se 20 oC. Ne periudhen dhjetor-shkurt mund te shfaqen ngricat, qe zakonisht zgjasin pak rrallher gjate gjithë dites. Zona dallohet per vlere te larta te diellezimit shuma vjetore e oreve me diell eshte 2600 ore. Ne janar kjo shume mberrin ne 125 ore ndersa ne korrik shkon rreth 350 ore.

Tirana - Temperatura dhe reshjet mesatare mujore



| | Janar | Shkurt | Mars | Prill | Maj | Qershor | Korrikk | Gusht | Shtator | Tetor | Nëntor | Dhjetor | | |
|------------------|-------|--------|------|-------|-----|---------|---------|-------|---------|-------|--------|---------|---|-------|
| Temp. Maks. (°C) | 12 | 12 | 15 | 18 | 23 | 28 | 31 | 31 | 27 | 23 | 17 | 14 | Ø | 20,9 |
| Temp. Mini. (°C) | -8 | -8 | -4 | -1 | 3 | 6 | 11 | 10 | 5 | 1 | -3 | -7 | Ø | 0,4 |
| Reshje (mm) | 135 | 152 | 128 | 117 | 122 | 86 | 32 | 32 | 60 | 105 | 211 | 173 | Σ | 1.353 |

Rreshjet

Rreshjet perqendrohen kryesisht ne gjysmen e ftohte te vitit gjate te cilit bie rreth 68 % e sasise vjetore, ndersa 32 % bien ne stinen e ngrohte. Nga te dhenat e institutit Hidrometeorologjise rezulton se sasia mesatare vjetore e reshjeve ndryshon nga 1241 mm ne 1354 mm, e dila eshte me e vogel se mesatarja e gjithe vendit. Cdo vit takohen mesatarisht 120-130 dite me rreshje, shperndarja vjetore e te cilave eshte e crregullt tipike kjo per regjimin mesdhetar. Muaji me i thate eshte korriku, gjate te cilit bien 33 mm reshje qe perbejne vetem 2.4 % te sasise vjetore, ndersa muaji me i lagesht eshte nentori me 14% te reshjeve vjetore. Reshjet ne formen e bores jane te rralla dhe trashesia e saj eshte e vogel, vetem disa centimetra. Rezultatet kryesore te reshjeve sezonale jane vere e thate dhe dimer i lagesht. Zona dallohet per vlera te larta te diellezimit shume vjetore me ndricim diellor mberrin ne 2600 ore. Ne janar kjo shume mberrin ne 125 ore ndersa ne korrik shkon rreth 350 ore. Eshte i rendesishem fakti i njohjes se tabelave te rreshjeve ne kete zone per te pare me mire ekspozimin e ketij relievi. Ne Tirane mbizoteron nje klime nentropikale-mesdhetare me reshje dimerore dhe me temperatura mesatare vjetore ne korrik + 24 oC dhe ne janar +7oC. Ne vit bie 1189 mm shi.

Era

Eshte nje element shume i ndryshueshem nga nje zone ne nje tjetër për shkak të ndikimit të madh që relievi ka mbi të. Megjithatë, duke marrë parasysh kushtet gjeografike të zonës dhe relievit përreth, erërat nuk karakterizohen nga një shpejtesi e madhe . Erërat mbizotëruese janë kryesisht lindore dhe juglindore dhe ndonjëherë ka erëra te nxehta .

Lagështia

Zona ne fjale eshte e karakterizuar nga nje nivel relativisht i lartë i lagështisë, me një vlerë vjetore mesatare prej 73%. Vlera më e ulët është vërejtur në korrik me 67% dhe më të lartë në dhjetor me 76%.

Toka/Flora/Fauna

Tokat ne kete zone jane ngjyre hiri, kafe qe shtrihen ne formen e brezave vertikale deri ne lartesite me te medha te zones. Ky ekosistem perfaqesohet nga tokat e mbjella me kultura te ndryshme bujqesore dhe nga druret frutore qe jane mjaft te perhapur ne kete rajon. Toka e zones nuk eshte e kultivueshme dhe nuk perfaqeson siperfaqe te shfrytezueshme si kullote.



3. VLERESIMI I NDIKIMEVE NEGATIVE NE MJEDIS

Çdo aktivitet që zhvillohet shoqërohet me pasoja dhe ndikime në mjedis, që janë pjesë e atij kompromisi që shoqëria jone ka zgjedhur për të zhvilluar. Megjithatë e rëndësishme është që të kuptohet natyra e këtyre proceseve, forma e shfaqjes së tyre dhe me analitikisht ndikimet e çdo operacioni të kryer.

Shkarkime në ujë

Nga ky aktivitet në rrjetin e kanalizimeve nuk shkarkohet ujë, që vjen nga procesi teknologjik i subjektit. Pra, nuk shkarkohet ujë i ndotur, pasi uji që perdoret hyn i gjithi në proces. Të vetmet ujëra që shkarkohen janë ato sanitare, por që nuk konsiderohen si shkarkime që vijnë nga procesi.

Emetimet në ajër

Gjatë fazës së funksionimit të këtij aktiviteti do të kemi emetime të lehta në ajër në mjediset e jashtme. Ky emetim do të vijë si pasojë e cilitë të gazeve dhe të grimcave të pluhurit nga levizja e automjetëve të transportit. Për të minimizuar këto ndikime negative është bërë një izolim në pjesën e daljes së masës së bluar për në transportier, me një skelet dhe dok të gomuar në mënyrë që pluhurat të mos përhapen në mënyrë kaotike, sidomos në kohë të thate dhe me erë si dhe duke vendosur filtra në silloset e cimentos dhe në perzieres. Në rastet e tilla subjekti përdor sperkatjen me ujë herë pas here ndërsa makinat transportuese janë të mbuluara. Gazet prej mjeteve të punës janë në intervale kohore të shkurtra, brenda normave të lejuara pa ndonjë ndikim negativ në mjedisin përreth.

Zhurmat dhe vibrimet

Në mjediset e jashtme zhurmat dhe vibrimet do të jenë prezent vetëm gjatë levizjes së automjetëve të transportit të lendeve të para për në subjekt. Vleresimet për zhvillimin e aktivitetëve të tilla, rezultojnë se nuk do të kemi gjenerim të zhurmës në nivele të larta dhe që mund të ndikojë në mjedisin e zonës përreth dhe punonjësit.

Mbetjet e prodhuara

Mbetje nga procesi teknologjik nuk do të ketë sepse ato do të rifuten perseri në proces pasi janë gjenerime të pastra. Përsa i përket mbetjeve të cilat do të gjenerohen nga stafi i punës ato do të jenë mbetje urbane si qelq, leter, karton, plastik etj, të cilat do të grumbullohen në vendet e caktuara nga shoqëria për të dërguar me pas në vendet e caktuara nga pushteti vendor.



4. MASAT PER ELEMENIMIN/ZVOGELIMIN E NDIKIMEVE NEGATIVE NE MJEDIS

- Mbetjet e ngurta urbane që do të prodhohen ne objekt të depozitohen në vendet e përcaktuara nga NJ.Q.V, madje janë vendosur koshat që këto mbetje të ndaje sipas karakterit të tyre.
- Automjetet e transportit qarkullojnë me shpejtesi të ulët të mënyrës që të mos krijohen vibrime.
- Në pjesën e mbetur të sipërfaqes së lirë operatori ka mbjellë pemë për të krijuar një pamje vizuale të bukur por edhe për të ulur ndikimin në mjedis.
- Operatori është i kujdesshëm në mirëmbajtjen e rrugës hyrëse të subjektit
- Zbatimi rigoroz i sigurimit teknik gjatë punës dhe ndërprerjes së saj në rast avarie të mundshme.
- Pastrimi periodik i vend depozitimit të lëndës së parë.
- Kolaudimi periodik i mjeteve të transportit.
- Riparimi i menjhershëm i defekteve dhe avarive teknologjike.
- Pastrimi i menjhershëm në rast derdhesh të lubrifikanteve dhe grumbullimi i tyre në kontener(fuci) të mbyllura hermetikisht me qëllim asgjësimit të tyre përfundimtar.
- Monitorimi periodik i parametrave mjedisor dhe regjistrimi i të dhënave në regjistrin e Shoqërisë.
- Sigurimi i të gjitha mjeteve të nevojshme për riparimin, pastrimin dhe ndërhyrjen në rast emergjence.
- Trajnimi periodik i personelit dhe njohja me planin e ndihmës së shpejt.
- Masat për mbrojtjen kundër zjarrit të cilat janë shumë të rëndësishme dhe janë si më poshtë:
 - Pozicionimi i shenjave në vende të dukshme dhe vendosja e instruksioneve për veprimet që duhet të kryejë personeli në rast zjarri.
 - Pozicionimi i shenjave që paraqesin pozicionet e shuarësve të zjarrit, rrugët e largimit dhe daljet e emergjencës
 - Largimin e materialeve të ndezshme nga ambientet e godinës dhe vendosjen e tyre në vende të sigurta për parandalimin e transmetimit të zjarrit.
 - Mbajtje e lirë e rrugëve të largimit
 - Mirëmbajtje dhe kontroll i vazhdueshëm i instalimeve elektrike në përputhje me rregullat përkatëse për instalime të tilla.



- Duke marre ne konsiderate karakteristikat e ndertesës si dhe destinacionin e saj jane perdorur substanca shuarese si me poshte:
 - Sistem i mbrojtjes me uje me hidtrante te jashtem
 - Sistem i mbrojtjes me uje me hidtrante te brendshem
 - Shuares portable ne te gjitha pozicionet te cilat parashikohen ne projekt.

Mbrojtja nga aksidentet dhe kushtet ne pune

Detyrimet e punëdhënësit

Per te shmangur aksidentet ne pune, punëdhënësi vetë i ka bërë të ditur punëmarrësve:

- Proçesin teknologjik në tërësi dhe specifikat e punës në vendin e punës ku punon secili.
- Pajisjet dhe makineritë që janë në përdorim.
- Mundësitë për aksidente, shkaqet dhe masat për mënjanimin e tyre.
- Rregulloret e sigurimit teknik dhe mbrojtjes në punë në Republikën e Shqipërisë, aktet ligjore dhe udhëzimet në zbatim të tyre, lëshuar nga institucionet përgjegjëse.
- Veçoritë e punës në instalimin ku do të punohet, rregullat e sigurimit teknik dhe mbrojtjes në punë për të shmangur aksidentet dhe ruajtur shëndetin e punonjësve që do të punojnë.

Detyrimet e punëmarrësit:

- Të njoh mirë proçesin e punës dhe makinerite apo pajisjet që ka në përdorim.
- Të njoh rregullat e sigurimit teknik që lidhen me frontin e punës ku punon.
- Të mbrojnë veten dhe shokët gjatë punës.
- Kur konstaton rrezik apo mundësi të ndodhjes së avarive që çojnë në rrezikim të jetës, të dijë çfare masash duhen marrë për shmangien e rrezikut.
- Të dijë të përdorë mjetet mbrojtëse në punë.
- Të ketë njohuri të mjaftueshme per ndihmën e shpejtë.
- Te mos perdore pije alkoolike para fillimit te punes dhe gjate kohes se punes.