

PËRMBLEDHJE JOTEKNIKE E RAPORTIT TË VLERËSIMIT TË NDIKIMIT NË MJEDIS

SHFRYTËZIM DHE PËRPUNIM I MINERALIT GUR GËLQEROR.

ZONA MINERARE NR. 384/1, OBJEKTI “RADHIMË”, NJËSIA
ADMINISTRATIVE ORIKUM, BASHKIA VLORË, QARKU VLORË.



KËRKUES:

SHOQËRIA “Vlora Harbor Construction and Maintenance” SHPK

Administratori:

Z. Hektor Agalliu



Janar, 2023

PËRMBAJTJA:

- A) NJË PËRSHKRIM TË SHKURTËR TË MBULESËS BIMORE TË SIPËRFAQES KU PROPOZOHET TË ZBATOHET PROJEKTI, TË SHOQËRUAR DHE ME IMAZHE TË MARRA JO MË VONË SE 6 MUAJ NGA DATA E APLIKIMIT; 3
- B) INFORMACION PËR PRANINË E BURIMEVE UJORE NË SIPËRFAQEN E KËRKUAR NGA PROJEKTI DHE NË AFËRSI TË SAJ; 9
- C) NJË IDENTIFIKIM TË NDIKIMEVE TË MUNDSHME NEGATIVE NË MJEDIS TË PROJEKTIT, PËRFSHIRË NDIKIMET NË BIODIVERSITET, UJË, TOKË, AJËR; 11
- Ç) NJË PËRSHKRIM TË SHKURTËR PËR SHKARKIMET E MUNDSHME NË MJEDIS, TË TILLA SI: UJËRA TË NDOTURA, GAZE DHE PLUHUR, ZHURMË, SI DHE PRODHIMIN E MBETJEVE. 18
- D) INFORMACION PËR KOHËZGJATJEN E MUNDSHME TË NDIKIMEVE NEGATIVE TË IDENTIFIKUARA. 19
- DH) TË DHËNA PËR SHTRIRJEN E MUNDSHME HAPËSINORE TË NDIKIMIT NEGATIV NË MJEDIS, QË NËNKUPTON DISTANCËN FIZIKE NGA VENDNDODHJA E PROJEKTIT DHE VLERAT E NDIKUARA QË PËRFSHIHEN NË TË. 20
- E) MUNDËSINË E REHABILITIMIT TË MJEDISIT TË NDIKUAR DHE MUNDËSINË E KTHIMIT TË SIPËRFAQES SË MJEDISIT TË NDIKUAR NË GJENDJEN E MËPARSHME, PËRFSHIRË EDHE TOKËN BUJQËSORE, SI DHE KOSTOT FINANCIARE TË PËRAFËRTA PËR REHABILITIMIN; 20
- Ë) MASAT E MUNDSHME PËR SHMANGIEN DHE ZBUTJEN E NDIKIMEVE NEGATIVE NË MJEDIS. 25
- F) NDIKIMET E MUNDSHME NË MJEDISIN NDËRKUFITAR (NËSE PROJEKTI KA NATYRË TË TILLË). 25

A) NJË PËRSHKRIM TË SHKURTËR TË MBULESËS BIMORE TË SIPËRFAQES KU PROPOZOHET TË ZBATOHET PROJEKTI, TË SHOQËRUAR DHE ME IMAZHE TË MARRA JO MË VONË SE 6 MUAJ NGA DATA E APLIKIMIT;

Objekti mineralar "Radhime" ndodhet ne Njesine Administrative Orikum, Bashkia Vlore, Qarku Vlore, Zona Minerare Nr. 384/1. Sipas shtrirjes vertikale te bimesise objekti qe studiohet ndodhet ne zonen e shkurreve mesdhetare. Fizionomia e bimeve te kesaj zone karakterizohet kryesisht nga shkurre te blerta dhe nga shkurre qe leshojne gjethe ne stinen e dimrit. Nga shkurret qe bejne pjese ne ndertimin e makies me karakteristike jane mareja, shqopa etj. Ne te njejten zone ku nuk rritet makia ndeshim drure e shkurre submesdhetare si lisi i bute ose bunga e bute.

Eshte per tu theksuar se objekti ne fjale eshte shfrytezuar me pare dhe nuk jane zhvilluar punimet e rehabilitimit. Nga grupi projektues jane marre te gjitha masat qe punimet e shfrytezimit te zhvillohen brenda zones se demtuar me pare.

Gjithashtu ne siperfaqen ku do te ndodhet objekti ne shfrytezim nuk ka zona te mbrojtura dhe monumente natyrore. Ne nje distance rreth 8.5 km ne vije ajrore ndodhet Zona e Mbrojtur Rezervat Natyror i Menaxhuar "Karaburun" ne jugperendim te objektit dhe rreth 11.4 km ne vije ajrore ndodhet Zona e Mbrojtur Parku Kombetar "Karaburun - Sazan" ne jugperendim te objektit ne shfrytezim.

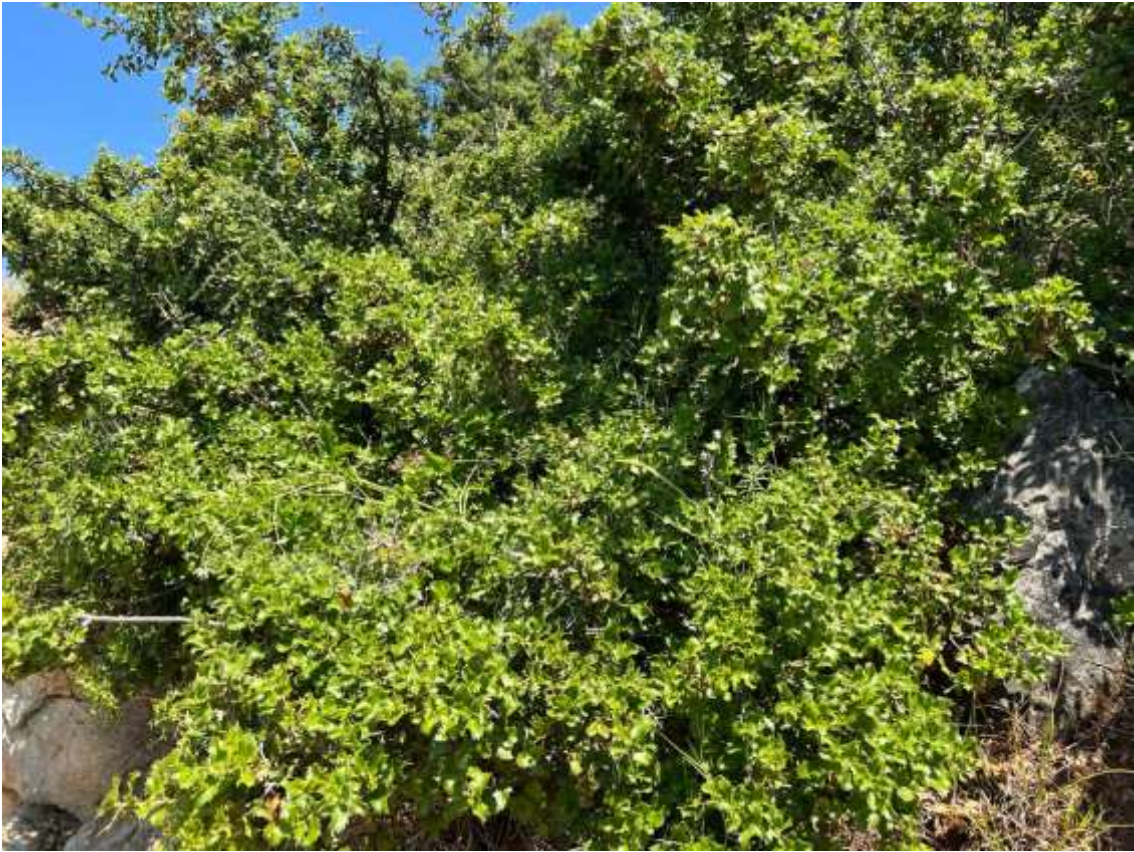
Te pergjithshme

Ndër burimet e konsiderueshme natyrore të vendosura brenda Bashkisë së Vlorës do të përmendim, Gjirin e Vlorës, lagunën e Nartës, Zvërneci, lagunën e Orikut si dhe Parkun Kombëtar Karaburun-Sazan.

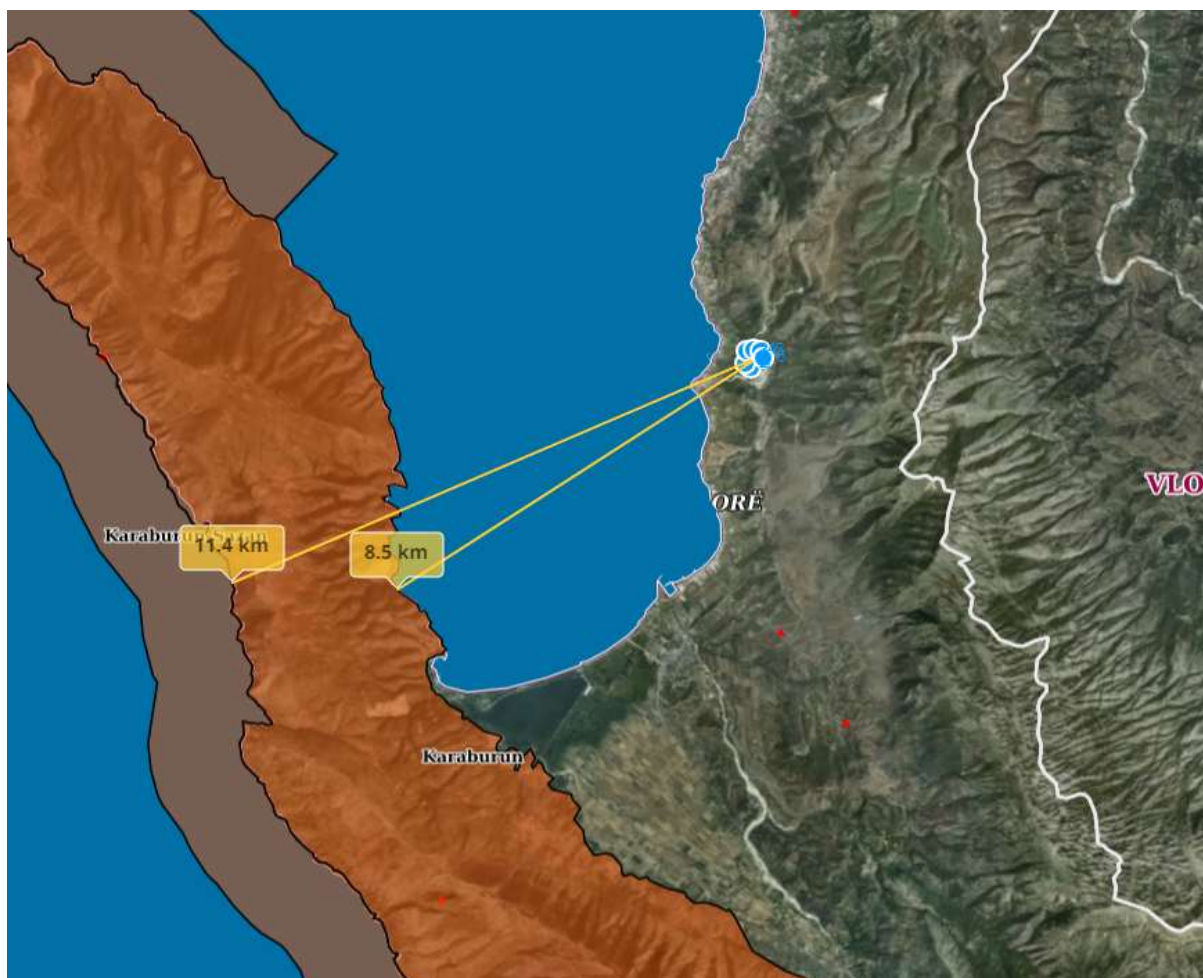
Bazuar në hartën e kategorive të tokave në Republikën e Shqipërisë hartuar nga Instituti i Studimit të tokave, në zonën e Bashkisë Vlorë gjenden pothuajse të gjitha tipet e tyre. Brezi i tokave të kafenjta malore shtrihet në pjesët më të ulëta të maleve, nganjëherë fillojnë nga 300m mbi nivelin e detit dhe shfaqen në lartësi deri në 1000-1300m mbi nivelin e detit, shtrihen si në brezin e shkurreve ashtu edhe të dushkut. Brezi i tokave të kafenjta pyjore, shtrihet në brezin e ahut dhe të pishës, në pjesën e mesit dhe të sipërme të luginave lumore, duke zënë lartësinë nga 700-1699m mbi nivelin e detit. Brezi i tokave kullotë malore që rrisin dhe zhvillojnë brezin bimor të kullotave alpine, zakonisht vendosen mbi 1500-1700m dhe ndodhet nën ndikimin e një klime të ftohtë dhe të ashpër malore, të brezit të ahut, karakteristikë për pllajtat malore veriore. Brezi i toka pyjore të kafenjta është një zonë me toka që përmbajnë më pak fosfor krahasuar me elementët e tjerë dhe kryesisht përfaqësohet nga toka pyjore të kafenjta, të cilat janë formuar sidomos nga magma ultra-alkaline TIC e shkëmbinj sedimentarë. Në bazë të strukturës kimike, tokat e zakonshme të tokave kafe pyjore kanë reagim neutral me tendencë aciditeti (pH 5,8-6,0), shkallë të lartë të ngopjes me alkaline (90-95%), përmbajtje të lartë të humusit, azotit (humus 12 - 14%, azotit 1,08-0,48) e kalium. Tokat pyjore kafe të pangopura alkaline janë formuar nga formacionet rërore dhe argjilore. Ato kanë karakteristika të përbashkëta me tokat e zakonshme pyjore, por ndryshojnë prej tyre nga aciditeti, nga shkalla më e ulët e ngopjes me alkaline (20-25%) dhe nga përmbajtja në sasi më të vogël të humusit (6-7 %) dhe azotit (0.35 %).

Foto te bimesise perreth zones ne shfrytezim





Distanca e objektit mineralar me Zonat e Mbrojtura dhe Monumentet Natyrore



Parku Kombëtar “Karaburun - Sazan”

I vetmi Parku Kombëtar Detar, ai i Karaburun-Sazan është një mrekulli e gjallë e natyrës Shqiptare. Ky park konsiderohet si shtëpia e 36 specieve detare me rëndësi ndërkombëtare mes tyre kemi dhe specie të cilat i përkasin listave të llojeve të rrezikuara. Ekosistemi ujqor/detar “Karaburun – Sazan”, i shpallur “park kombëtar detar” (kategoria II), me Vendim të Këshillit të Ministrave nr.59, datë 26.01.2022 zgjerohet nga 12 428 ha në 12 437.7 ha.

Shtrihet në hapësirën detare me gjerësi 1 milje detare, përgjatë Gadishullit të Karaburunit (nga Kepi i Shën Vasilit deri te faqja e Langadhës) dhe rreth Ishullit të Sazanit.

Shpatet e Gadishullit të Karaburunit janë vende tejet të rrëpira në anën perëndimore, me kulme të larta në pjesën qendrore. Bregu Perëndimor i Gadishullit skalitet nga shpella dhe kanione të thella, që rrallëherë përfundojnë me plazhe zalli ose xhepa rëre. Shpatet e tij karakterizohen nga shkëmbinj të lartë vertikale që vazhdojnë nën ujë në thellësi të mëdha. Këta shkëmbinj janë tepër të gërryer dhe mund të vërehen një numër i madh shpellash, kryesisht nënujqore, aty ku shpesh rrjedhin burime të ujërave të ëmbla.

Gadishulli i Karaburunit është vendi më i spikatur me cilësi mesdhetare. Karakterizohet nga një nivel shumë i ulët turbullimi të ujit. Mjedi medio-litoral karakterizohet nga formacione koralogjene ndonjëherë mbi një metër, të përbëra prej algash koralogjene, lloj i mbrojtur dhe

shumë i veçantë nga pikëpamja gjeo-morfologjike, biologjike dhe turistike, dhe që mund të shfaqet me pamje jashtëzakonisht të mahnitshme.

Ishulli i Sazanit (16km i gjatë dhe 3-5km i gjerë), përballë Vlorës dhe në veri të Gadishullit të Karaburunit, ka një formë elipsoide në veri-verijug-juglindje, duke pasur majën kulmore në lartësi 345m, tek Gryka e Djallit. Pjesa perëndimore karakterizohet nga brigje shkëmbore vertikale që janë skalitur nga kanione të thella dhe që zgjerohen nga shpella të shfaqura kryesisht nën-ujë, siç shfaqen tek Gadishulli i Karaburunit. Kanionet më të rëndësishme janë tek Kepi i Pëllumbave dhe Gryka e Ferrit. Në pjesën lindore, vija bregdetare është më e ulët dhe pjesa jugperëndimore e saj formohet nga shtresa të rrëpira gëlqerore që zhyten në det.

Parku përfshin dy njësi gjeo-morfologjike, formacionet terrigjene (flish) depozita kuaternare të molasës dhe shkëmbinj karbonatikë (gurë gëlqerorë dhe gëlqerorë-dolomit, me rudiste/molusqe dyvalvore fosile në formë koni ose fosile foraminiferesh), të Kretakut të sipërm.

Ujërat nëntokësore janë të pasura dhe shfaqen në burime karstike. Përgjatë Gadishullit të Karaburunit mund të hasen burime të ujërave të ëmbla përgjatë bregdetit, që shkarkojnë ujërat e tyre të ftohta nga fundi i sipërfaqes së detit.

Kjo pjesë e gjithë bregdetit shkëmbor paraqet peizazhe me cilësi të jashtëzakonshme panoramike, veçanërisht nga mjetet e lundrimit, kur vizitohen shpellat, kanionet dhe gjiret e vogla, p.sh. shpella e Haxhi Aliut dhe shpella e Duk Gjonit.

Peizazhet nënujore janë gjithashtu të një cilësie të jashtëzakonshme, me shkëmbinj të shpellat nënujore, shoqërimet e faunës dhe florës, dhe në disa vende të shoqëruara edhe me mbetje arkeologjike. Livadhet e *Posidonia oceanica* ofrojnë një biodiversitet relativisht të lartë të makrofaunës së fundit të detit, duke përfshirë Sfungjerët, Knidarët, Briozoarët, Molusqet, Anelidët, Krustacet, Ekinodermët etj.) dhe Ascidiet.

Habitatet detare dhe bregdetare shqiptare vizitohen shpesh nga gjitarët e rrallë detarë. Foka mesdhetare, vizitori ujërave bregdetare shqiptare. Kanionet dhe shpellat e zonës, shpesh të pamundura të arrihen, përfaqësojnë një habitat ideal për fokën mesdhetare. Zona është vizituar herë pas here edhe nga Delfini i zakonshëm dhe Delfini turishkurtër. Në ujërat detare të kësaj zone është regjistruar edhe prania e Breshkës së detit. Kjo zonë mund të jetë një korridor i rëndësishëm i emigrimit të Breshkave të detit në detin Jon për në bregdetin e Detit Adriatik, i cili është identifikuar kohët e fundit si një vend i rëndësishëm ushqimi për këto lloje. Jetojnë rreth 36 lloje të faunës dhe të florës detare me rëndësi kombëtare, rajonale e globale.

Në territorin e PKD janë evidentuar: 2 tipe habitatesh natyror, 4 lloje, floristike të rëndësishme dhe 3 lloje, i përkasin Konventës së Bernës. Gjithashtu, janë evidentuar llojet faunistike të Listës së IUCN-s, ku: 2 lloje, Seriozisht të rrezikur, 1 lloj, Të rrezikuar, 1 lloj, Vulnerabile, 6 lloje, Jo shqetësuar, 1 lloj, Nuk ka të dhëna dhe 4 lloje.

Zona është gjithashtu e rëndësishme për peshkimin. Fauna e peshqve me interes tregtar përbëhet nga disa lloje që jetojnë në fund të detit dhe në grupe, peshq të vegjël dhe të mëdhenj, krustace dhe molusqe. Parku ka vlera kulturore dhe historike nënujore: dëshmi dhe atraksione arkeologjike (anije të mbytura) të periudhave të lashtësisë (greke, ilire, romake), të mesjetës dhe të epokës moderne, që gjenden nën ujë, por janë të shumta edhe në bregdet, si

mbishkrimet e lashta të detarëve në shkëmbinj etj. Të pranishme janë gjithashtu disa mbetje arkeologjike dhe historike në zonën e lagunës së Orikumit, gjirit të Vlorës, Karaburunit, p.sh. Gjiri i Gramës dhe disa shpella.

Rezervat Natyror i Menaxhuar “Karaburun”

Rezervat Natyror i Menaxhuar “Karaburun”, pjesë e Qarkut Vlorë, me Vendimin e Këshillit të Ministrave nr. 60, datë 26.1.2022 u miratua ndryshimi i sipërfaqes së ekosistemit natyror “Karaburun”, shpallur “rezervat natyror i menaxhuar” (kategoria IV e zonave të mbrojtura), nga 2 000 ha në 17 490.7 ha.

Ndodhet në Gadishullin e Karaburunit; deri 1,446m (maja e Gjipalit) nga rrafshi i detit. Gadishulli i Karaburunit, shënon fillimin e degëzimit perëndimor të Maleve Bregdetare. Ky gadishull zë fill në juglindje të ngushticës së Gjuhëzës (midis Sazanit dhe Kepit të Gjuhëzës) dhe vijon deri në qafën e Llogorasë.

Përbëhet kryesisht nga gëlqerorë të kretës dhe ka reliev kodrinor. Lartësia e tij rritet në drejtim të juglindjes, deri në pllajën e Ravenës. Në veri ndodhet Maja e Ilqes (731m), ndërsa në jug Maja e Koretës (826m). Kjo pjesë ka kreshta të rrumbullakëta dhe shpate të thepisura, ku gjenden përrenj të rrallë e të thatë, më tepër gurorë.

Në jug të Majës së Koretës ndodhet pllaja e Ravenës, me lartësi rreth 300m. Formimi i saj lidhet me dy shkëputje të mëdha, në veri e jug. Me sa duket, ajo është e kapur nga lëvizje ngritëse me amplitudë më të vogël sesa pjesa tjetër e gadishullit. Kjo pllajë është e sheshtë dhe me forma karstike. Në juglindje të saj ngrihet gradualisht mali i Rrëzës së Kanalit. Në këtë drejtim radhiten majat e Sinan Dukës (818m), Kollovoçkës (238m) dhe Shën Ilisë (1,498m), ku kreshta bëhet më e ngushtë, deri e thepisur.

Klima është mesdhetare, me verë të gjatë, të thatë dhe tepër të nxehtë, ndërsa dimri i butë dhe i lagësht. Këto kushte klimatike dhe sidomos zhvillimi intensiv i karstit kanë kushtëzuar hidrografi tepër të varfër me rrjedhje të përkohshme dhe pothuajse pa burime uji, të cilët dalin me shumicë në fund të detit. Tokat janë të hirta kafe dhe në lartësi të kafenjta.

Bimësia, kryesisht kserofile, përbëhet më tepër nga lloje barishtore dhe më pak nga shkurre të rralla të llojit të makies. Duke qenë e pabanuar dhe zonë rreptësisht e ndaluar ushtarake gjatë periudhës komuniste, ishte një “tullë e gjelbër” e natyrës sonë, që dallohej për biodiversitet të lartë dhe të rëndësishëm në Mesdhe: livadhe, pyje Pise të zezë (*Pinus nigra*) dhe Rrobulli (*Pinus peuce*, *Pinus leucodermis*), Bredhi i Maqedonisë (*Abies borisii-regis*), Ilqe (*Quercus coçifera*), Valanidh (*Q. macrolepis*), makie mesdhetare, bimësi e shkëmbinjve detarë. Kati litoral është i shprehur mjaft mirë.

Në territorin e këtij PN shënohet kufiri verior i aleancës *Oleo Ceratinion* dhe i Qepës së detit (*Scilla maritima*). Këtu takohen lloje endemike e subendemike si dhe lloje të rralla e të kërcënuara (*Taxus bacata*, *Ceratonia siliqua* etj.)

Përfaqëson një hapësirë shumë të madhe, me potenciale të rëndësishme si për biodiversitetin ashtu dhe zhvillim ekonomik e turistik.

Janë evidencuar: 10 tipe habitatesh natyror (2 habitate parësorë), 8 lloje, floristike të rëndësishme, 5 lloje, endemike dhe 1 lloj, të Aneksit IV, të Direktivës së Habitatit. Grupimet kryesore janë ata të kullotave të thata mesdhetare, pyjeve të çlirët me valanidh (*Quercus ithaburensis* subsp. *macrolepis*) e ndonjë tjetër dushk gjetherënës, makies me ilqe (*Q. ilex*) e më rrallë me dafine (*Laurus nobilis*), garrigave e friganëve, të ndryshme etj.

Gjithashtu, janë evidencuar llojet faunistike të Listës së IUCN-s, ku: 2 lloje, Seriozisht të rrezikuar, 2 lloje, Të rrezikuar, 10 lloje, Thuajse të rrezikuar, 7 lloje, Vulnerabile, 60 lloje, Jo shqetësuar, 2 lloje, Nuk ka të dhëna dhe 19 lloje, Jo në listën e IUCN-s. Zona ka potenciale të mëdha për zhvillimin e turizmit dhe të ekoturizmit.

B) INFORMACION PËR PRANINË E BURIMEVE UJORE NË SIPËRFAQEN E KËRKUAR NGA PROJEKTI DHE NË AFËRSI TË SAJ;

Ne zonen ku do të zhvillohet projekti për shfrytëzimin dhe përpunimin e mineralit gur gelqeror në objektin minerar “Radhime”, nuk ka burime ujore sipërfaqesore apo nëntokesore. Gjate inspektimeve në terren janë kryer verifikime nga specialiste të fushës përkatëse dhe ka rezultuar që brenda objektit minerar nuk ndodhen burime ujore.

Burimi ujor më i afert me objektin minerar është Perroi Katahorise i cili ndodhet në një distancë rreth 400 m në jug të objektit dhe Deti Jon i cili ndodhet në një distancë rreth 830 m në perëndim të objektit. Zhvillimi i këtij projekti nuk cenon cilësinë e burimeve ujore të zonës.

Ortofoto te burimeve ujore perreth zones ne shfrytezim



Vlerësimi i gjendjes së lumenjve

Vlerësimi i cilësisë së lumenjve dhe liqeneve përcaktohet në bazë të parametrave fiziko-kimikë duke i krahasuar me normat e lejuara të përcaktuara në Direktivën Kuadër të Ujit të BE (DKU).

Baseni Vjose

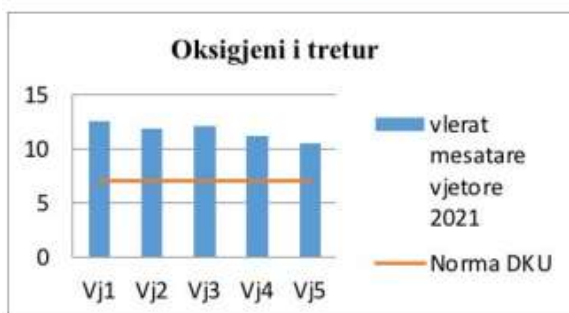
Lumi Vjosa buron në veriperëndim të Greqisë, në Epir nga malet e Pindit në lindje të Janinës, ku rrjedha e tij vazhdon në drejtim të veriperëndimit dhe derdhet në detin Adriatik, në Shqipëri. Lumi ka një gjatësi prej 272 km, prej të cilave 80 km në territorin e Greqisë dhe rreth 192 km brenda territorit të Shqipërisë, rrjedha e të cilit përkrahon jugun e Shqipërisë, dhe është kufiri ndarës natyror midis rrethit të Fierit dhe Vlorës.

Tabela 6. Stacionet e Basenit Vjosë

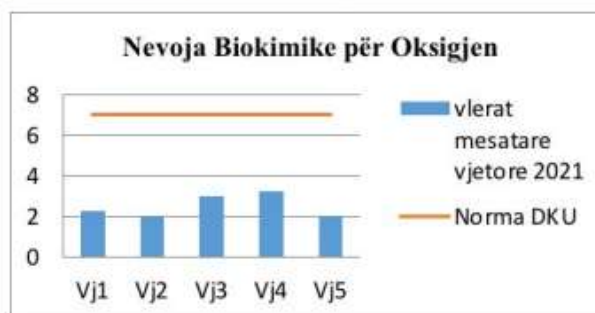
Tabela 6. Stacionet e Basenit Vjosë

Nr.	Kodi i kampionit	Emërtimi i Lumit	Vendndodhja	Koordinatat gjeografike
1.	Vj1	Lumi i Vjosës	Çarshovë – pas fshatit Petran	N 40.206037 E 20.42145
2.	Vj2	Lumi i Vjosës	Ura e qytetit	N 40.234072 E 20.354869
3.	Vj3	Lumi Drino	Ura e Leklit - Tepelenë	N 40.259037 E 20.055159
4.	Vj4	Lumi i Vjosës	Ura Memaliaj	N 40.351397 E 19.972733
5.	Vj5	Lumi i Vjosës	Ura e Mifolit - Vlorë	N 40.634750 E 19.461599

Grafiku 27. Vlera mesatare O_2 i tretur, mg/l

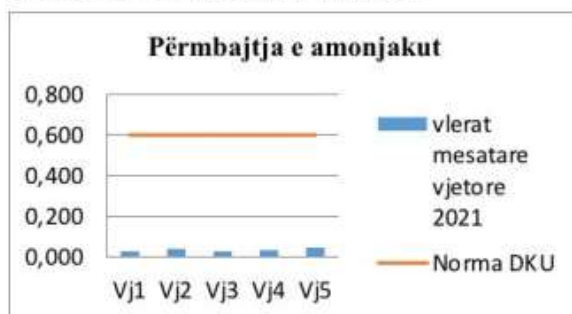


Grafiku 28. Vlera mesatare NBO_5 , mg/l

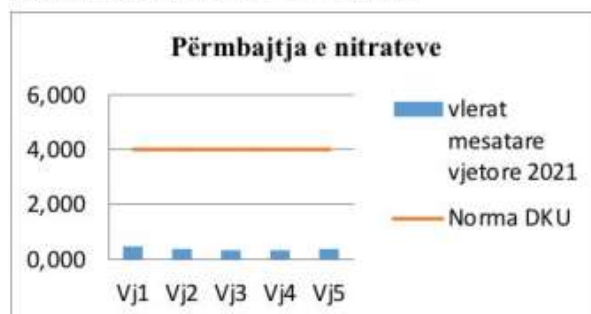


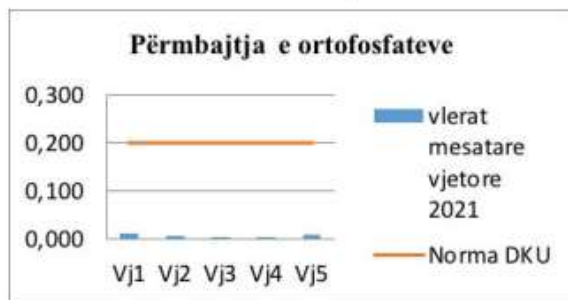
Ujërat janë të pasura me oksigjen duke i klasifikuar në Klasën I – Gjendje e lartë. Bazuar vlerave të NBO_5 , i cili është parametër i rëndësishëm për vlerësimin e cilësisë së ujërave të lumenjve si një tregues i shkallës së ndotjes, vlerësohet se stacionet klasifikohen në Klasën II- Cilësi e mirë.

Grafiku 29. Vlera mesatare $N-NH_4$, mg/l

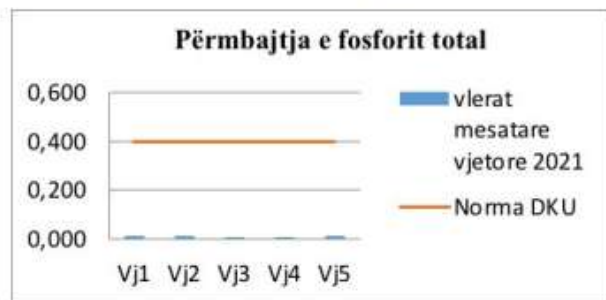


Grafiku 30. Vlera mesatare $N-NO_3$, mg/l



Grafiku 31. Vlera mesatare P-PO₄, mg/l

Grafiku 32. Vlera mesatare P-total, mg/l



Përmbajtja e nitriteve të Basenit të Vjosës është në vlera shumë të ulëta 0.0011 – 0.0017 mg/l duke i klasifikuar në Klasën I – Gjendje e lartë. Gjithashtu referuar përmbajtjes së amoniakut, nitrateve, ortofosfateve dhe fosforit total, stacionet klasifikohen në Klasën I- Gjendje e lartë.

C) NJË IDENTIFIKIM TË NDIKIMEVE TË MUNDSHME NEGATIVE NË MJEDIS TË PROJEKTIT, PËRFSHIRË NDIKIMET NË BIODIVERSITET, UJË, TOKË, AJËR;

INFORMACION PËR QËLLIMIN E VNM DHE METODIKËN E ZBATUAR

a) Përshkrim të qëllimit dhe objektivave të VNM-së.

Raporti i Vleresimit të Ndikimit në Mjedis është hartuar bazuar në legjislacionin mjedisor për Vleresimin e Ndikimit në Mjedis dhe ka për qëllim që të identifikojë, parashikojë, vleresojë dhe parandalojë apo minimizojë ndikimin në mjedis të projektit në zhvillim.

Objektivat afatshkurter të VNM janë:

- Përmirësim nga pikepamja mjedisore të projektit të propozuar;
- Siguron që burimet natyrore janë përdorur në mënyrë të duhur dhe me efikasitet;
- Siguron që është përzgjedhur alternativa më e mirë e vendodhjes së projektit;
- Siguron që janë marrë në konsideratë teknikat më të mira të disponueshme të teknologjisë së propozuar për tu aplikuar;
- Identifikon masat e duhura për zvogëlimin e ndikimeve të mundshme potenciale të projektit të propozuar;
- Mundëson informimin e vendimtarëve, duke gjykuar në miratimin ose jo të projektit dhe kushteve që duhet të vendosen në aktin e miratimit.

Objektivat afatgjate të VNM janë:

- Siguron dhe mbron shëndetin e njeriut;
- Parashikon dhe parandalon ndryshimet/demtimet e pakthyeshme të mjedisit;
- Ndikon në mbrojtjen e burimeve natyrore, peisazhet e natyrës dhe komponentet përbërës të ekosistemeve;
- Përmirëson aspektet sociale-ekonomike të projektit;
- Ndihmon në realizimin e parimit të zhvillimit të qëndrueshëm të mjedisit.

Përshkrim të përmbledhur të kuadrit ligjor mjedisor dhe institucional që lidhet me projektin:

- VKM Nr. 686, date 29.07.2015 “Për miratimin e rregullave, të përgjegjësiive e të afateve për zhvillimin e procedurës së Vlerësimit të Ndikimit në Mjedis (VNM) dhe procedurës së transferimit të vendimit e deklaratës mjedisore”.
- Ligji Nr 10440 datë 07.07. 2011 “Për Vlerësimin e Ndikimit në Mjedis”.
- Ligji Nr. 128/2020 Për disa ndryshime dhe shtesa në ligjin nr. 10440, datë 7.7.2011, “Për Vlerësimin e Ndikimit në Mjedis”, të ndryshuar.
- VKM Nr. 99, date 18.2.2005 “Për miratimin e Katalogut Shqiptar të klasifikimit të mbetjeve”.
- VKM Nr. 686, date 29.07.2015 “Per zhvillimin e procedures se Vleresimit te Ndikimit ne Mjedis”.
- Ligji Nr. 10463 date 22.09.2011 “Per menaxhimin e integruar te mbetjeve”.
- Udhezim nr. 1738 date 12.3.2015 “Mbi kriteret e studim projektimit per rehabilitimin e vendepozitimeve te mbetjeve te ngurta urbane, si dhe ndertimin e lendfilleve apo impianteve te trajtimit te mbetjeve te ngurta urbane”.
- Ligji Nr. 52/2020 “Për disa ndryshime në Ligjin Nr. 10 448, date 14.7.2011, “Për Lejet e Mjedisit”, të ndryshuar.
- VKM Nr. 303, datë 10.5.2019 “Për miratimin e listës së rishikuar, të përditësuar, të Monumenteve të Natyrës Shqiptare”.
- Udhezim Nr. 8, dt.27.11.2007 “Per nivelet kufi te zhurmave”.
- Ligji Nr 10431 datë 09.06. 2011 “Për Mbrojtjen e Mjedisit”.
- Ligji Nr. 162/2014 “Për mbrojtjen e cilësisë së ajrit në mjedis”.
- VKM Nr. 313, dt. 09.05.2012 “Per rregulloren e mbrojtjes se publikut nga shkarkimet ne mjedis”.
- Ligji Nr.9587, datë 20.07.2006, “Për mbrojtjen e biodiversitetit”.
- Ligji Nr.8897 datë 16.05.2002, “Për mbrojtjen e ajrit nga ndotja”.
- Ligji Nr. 9385, Datë 4.5.2005, “Për pyjet dhe shërbimin pyjor”, i ndryshuar.
- Ligji Nr. 68/2014 “Për disa shtesa dhe ndryshime në Ligjin Nr. 9587, datë 20.07.2006.
- Ligji Nr. 124/2015 datë 12.11.2015 “Për efikasitetin e energjisë”.
- VKM Nr. 575, datë 24.6.2015 “Për miratimin e kërkesave për menaxhimin e mbetjeve inerte”.
- VKM Nr. 247, datë 30.4.2014 “Për përcaktimin e rregullave, të kërkesave e të procedurave për informimin dhe përfshirjen e publikut në vendimarrjen mjedisore”.
- VKM Nr. 435, date 12.9.2002 “Per miratimin e normave te shkarkimeve ne ajer ne Republiken e Shqiperise”.
- Ligji Nr. 111/2012 “Për menaxhimin e integruar të burimeve ujore”.
- VKM Nr.1189, datë 18.11.2009 “Për rregullat dhe procedurat për hartimin dhe zbatimin e programit kombëtar të Monitorimit të Mjedisit”.
- Ligji Nr. 9244, Date 17.06.2004 “Per mbrojtjen e tokes bujqesore”.
- Ligji nr 10304, date 15.07.2010 ”Per sektorin minerar ne Republiken e Shqiperise” i ndryshuar.

PERSHKRIMI I PROJEKTIT

Shoqeria “Vlora Harbor Construction and Maintenance” Shpk, me administrator **Z. Hektor Agalliu** i regjistruar ne QKB si me numer **NIPT: M21806032P**, me seli ne Tirane Farke SELITE Rruga Bilal Sina, zona kadastrale 3292, nr. Pasurie 153/97+ 3 - 5, Volumi 43, faqja 8, Selite Tirane, me objekt aktiviteti sipas ekstraktit te QKB-se: Shoqeria Koncesionare "Vlora Harbor Construction and Maintenance" Sh.p.k eshte subjekt i themeluar per qellim te veçante dhe ka per objekt te veprimtarise zbatimin dhe permbushjen e kushteve te Kontrates se Koncesionit Nr. 554 Rep. Nr. 203 Kol date 29.04.2022 te lidhur midis Ministrise se Transportit dhe Infrastruktures ‘Autoriteti Kontraktues’ dhe Koncesionarit, me objekt Projektimi ndertimi dhe mirembajtaj e Portit te Integruar ne Triport Vlore, si dhe kryerjen e cdo aktiviteti tjetër te nevojshem, ndihmes apo plotesues ne funksion te zbatimit dhe permbushjes se kushteve te kontrates se koncesionit. Shfrytezimi i mineraleve ndertimore me karriere dhe perpunimi i tyre.

Qellimi i projektit te propozuar eshte **Shfrytëzim dhe përpunim i mineralit Gur Gëlqeror deri ne produktin e gatshem per shitje si inerte, etj.**

Vendodhja e objektit te shfrytezimit: **Zona Minerare Nr. 384/1, Objekti “Radhimë”, Njësia Administrative Orikum, Bashkia Vlorë, Qarku Vlorë.**

Shfrytëzimi do të bëhet me karriere nga Shoqeria “Vlora Harbor Construction and Maintenance” Shpk. Zona e kerkuar per shfrytezim ka nje siperfaqe prej **0.092 km²**, me kapacitet prodhimi **100 000 m³/vit.**

Nëpërmjet projektit ne zhvillim synohet të shfrytëzohet dhe perpunohet minerali Gur Gëlqeror, qe klasifikohet ne grupin e mineraleve dhe materialeve te ndërtimit. Shfrytëzimi do te kryhet me punime siperfaqesore. Materiali qe do te prodhohet nga ky aktivitet, do te përdoret kryesisht si lende e pare per prodhim inertesh, rere, çakull, granil, etj. Sterilet dhe lende te tjera te padobishme do te perdoren ne fusha te tjera te ndryshme si stabilizant ne shtrim rruges, etj.

Shoqeria “Vlora Harbor Construction and Maintenance” Shpk është një bashkim operatorësh ku në Akt-themelimit të shoqerise jane vendosur edhe objektivat e kesaj shoqerie. “Vlora Harbor Construction and Maintenance” shpk ka si objekt të vemriptarise qëllimin e permbushjes se kushteve të kontratës se Koncesionit Nr. 554 Rep. Nr. 203 Kol, date 29.04.2022 të lidhur midis Ministrisë së Infrastrukturë dhe Energjisë “Autoriteti Kontraktues” dhe Koncesionarit, me objekt projektimin, ndërtimin dhe mirëmbajtien e Portit të Integruar në Triport Vlorë, si dhe kryerjen e çdo aktiviteti tjetër të nevojshëm, ndihmës apo plotësues në funksion të zbatimit dhe përmbushjes së kushteve të kontratës koncesionit. Operatorët që janë bashkuar për realizimin e koncesionit jane shoqerite: “AGBES CONSTRUCTION” Shpk, “BESTA” Shpk, “PREMIUM CONSTRUCTION & MAINTENANCE” Shpk, “ITE. GRUP” Shpk dhe “ARKONSTUDIO” Shpk.

Dhenia e te drejtes për Leje Minerare shfrytëzimi është bazuar ne **Nenin 22** “*Karrierat per qellime publike vendore ose kombetare*” dhe **Nenin 23** “*Leja e shfrytezimit te karrierave per qellime publike vendore ose kombetare*” të **Ligjit Nr. 10 304, date 15.07.2010** “*Per sektorin minerar ne Republiken e Shqiperise*” i ndryshuar, duke e perjashtuar shoqërine nga procedura konkurruese. Minerali që do të shfrytëzohet do të përmbush kërkesat dhe qëllimin e kontratës se Koncesionit **Nr. 554 Rep. Nr. 203 Kol, date 29.04.2022** të lidhur midis Ministrisë së

Infrastrukturë dhe Energjisë “Autoriteti Kontraktues” dhe Koncesionarit dhe nuk do të tregetohet për të tretë.

Bazuar ne Shkresen me Nr. 5839/1 prot, date 18.10.2022 te leshuar nga Ministria e Infrastruktures dhe Energjise, subjekti “Vlora Harbor Construction and Maintanance” Shpk ka paraqitur prane MIE kerkesen per pajisje me leje minerare shfrytezimi. Duke marre parasysh interesin publik per projektin, objektivat e zhvillimit ekonomik te vendit, planifikimit te territorit dhe detyrimin ligjor per lehtesimin ne ushtrimin e veprimtarise minerare, ne rastet kur kjo veprimtari minerare eshte me interes te vecante publik e kombetar dhe bazuar ne Ligjin nr. 10 304, date 15.07.2010 “Per sektorin minerar ne Republiken e Shqiperise” i ndryshuar VKM nr. 942, date 17.11.2010 “Per miratimin e procedurave dhe te dokumentacionit per marrjen e lejeve minerare ne zonat e hapura”, **MIE ka miratuar te drejten qe shoqeria “Vlora Harbor Construction and Maintanance” Shpk te aplikojte prane QKB-se per leje minerare shfrytezimi me karriere per grupin e mineraleve ndertimore me kushtet e lejuara per zonat e hapura ne zonen minerare nr 384/1 ne objektin “Radhime”, Orikum, Qarku Vlorë.**

Sipas **Nenit 23** te Ligjit Minerar Nr. 10 304 date 15.07.2010 Leja e shfrytëzimit të karrierve për qëllime publike vendore ose kombetare jepet për një zonë të lejuar, që është një e tërë e jo më e madhe se 1 km². Leja e shfrytëzimit të karierrave për qëllime publike vendore ose kombetare ka afat vlefshmërie jo më shumë se 3 vjet, me të drejtë rinovimi për një vit, sipas kërkesës së zotëruesit, e cila duhet të paraqitet, së paku, 30 ditë kalendarike përpara datës së mbarimit të lejes së mëparshme.

Projekti i hartuar ka per qellim studimin e mundesise se shfrytezimit te gelqeroreve te objektit “Radhime”, Njesia Administrative Orikum, Bashkia Vlore, Qarku Vlore nga subjekti privat “Vlora Harbor Construction and Maintanance” Shpk qe ka paraqitur kerkesen per marrjen e lejes minerare te shfrytezimit.

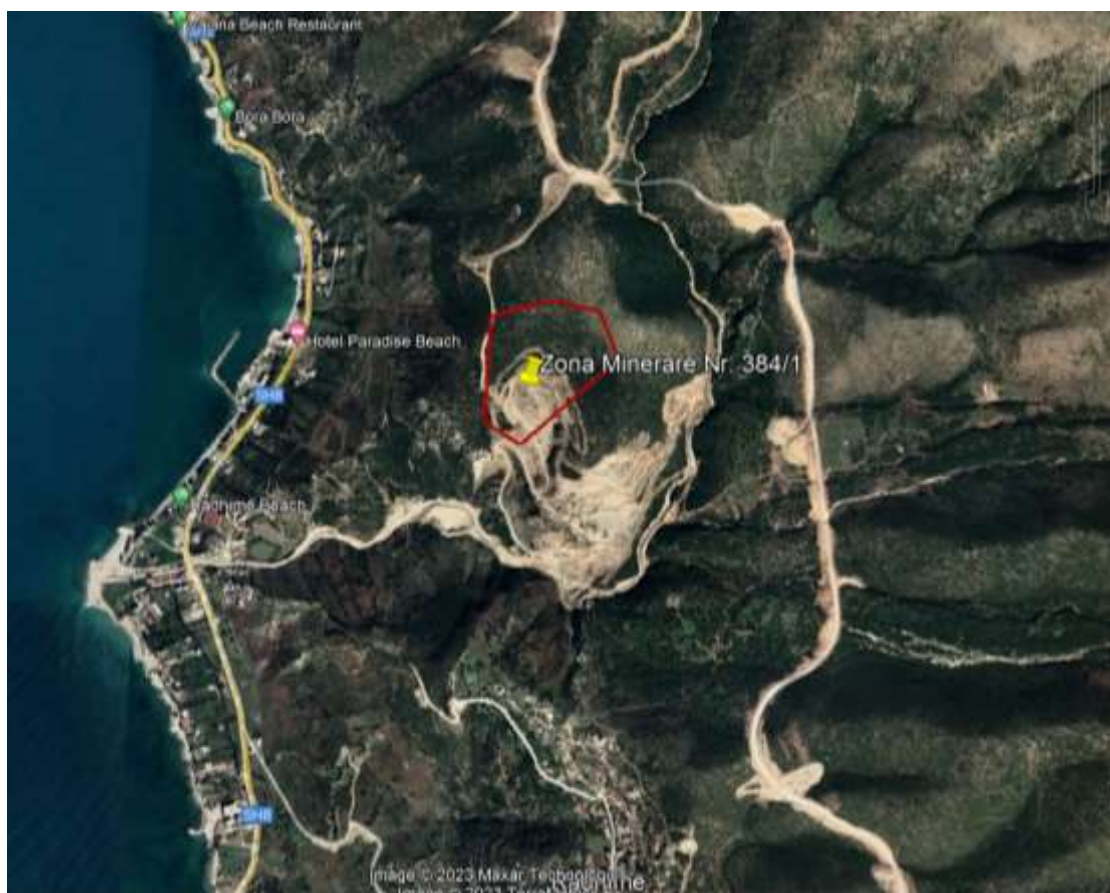
Sipas Ligjit Nr. 10 440, datë 7.7.2011 “Për Vlerësimin e Ndikimit në Mjedis”, aktiviteti i shfrytëzimit të mineralit gur gelqeror perfshihet ne listen e aktiviteteve qe duhet ti nenshtrohen procedures se Thelluar te VNM-se, sipas Shtojces I, **pika 19. Gurore dhe miniera sipërfaqësore, ku sipërfaqja e vendit është mbi 0,5 hektarë.**

Pas pajisjes me Deklarate Mjedisore, subjekti do te aplikojte per pajisje me Leje Mjedisi Tipi B, sipas shtojces 1, te Ligjit Nr. 52/2020 Për disa ndryshime në Ligjin Nr. 10 448, datë 14.7.2011, “Për Lejet e Mjedisit”, të ndryshuar, Industria minerare, **ID. 3.7.** Nxjerrja e mineraleve, rërës dhe argjilës nga minierat me shfrytëzim në qiell të hapur dhe nga guoret dhe **ID. 3.11** Prodhimi dhe fraksionimi i produkteve minerale jometalike. Të gjitha instalimet Leje Mjedisi Tipi B.

Te dhenat teknike:

Siperfaqja ne shfrytezim	0.092 km²,
Kapaciteti i prodhimit te mineralit	100 000 m³/vit.
Kapaciteti perpunues i gurit gelqeror ne 3 vite	150 000 m³.

Ortofoto e vendodhjes se objektit ne shfrytezim



Koordinatat e Zones Minerare 384/1 ne sistemin Gaus-Kruger		
Nr.	Koordinatat Y	Koordinatat X
1	4372083	4472950
2	4371986	4473032
3	4372010	4473293
4	4372158	4473328
5	4372307	4473293
6	4372350	4473160
Sip. 0.092 km²		

Identifikimi i ndikimeve te mundshme negative në mjedis

Vleresimi i ndikimeve te mundshme negative ne mjedis te projektit kryhet ne baze te ligjit Nr. 10440, date 07.07.2011 “Per Vleresimin e Ndikimit ne Mjedis” dhe kerkesave te VKM Nr. 686, date 29.07.2015 “Per Vleresimin e Ndikimit ne Mjedis”, i cili ka si synim identifikimin, vleresimin dhe parandalimin e ndotjes se mjedisit, me qellim mbrojtjen e mjedisit. Me mbrojtje te mjedisit do te kuptojme mbrojtjen e mjedisit nga ndotja e dëmtimi. Kjo përbën përparësi kombëtare dhe është e detyrueshme për çdo banor të Republikës së Shqipërisë, për të gjitha organet shtetërore, si dhe për personat fizikë dhe juridikë, vendas e të huaj, që ushtrojnë veprimtarinë e tyre në territorin e Republikës së Shqipërisë.

Zona e kerkuar per shfrytezim nuk përfaqëson zone me rëndësi të veçantë dhe për këtë arsye nuk është parashikuar sipas Strategjisë për “Ruajtjen e Biodiversitetit dhe Planit të Veprimit si Zonë e Mundshme” për tu shpallur “Peizazh i mbrojtur”. Sa me siper, per kete projekt kemi kryer vleresimet e ndikimeve te mundshme negative ne mjedis te cilat krijohen gjate punimeve per hapjen e objektit te shfrytezimit dhe ndikimet e mundshme negative ne mjedis gjate funksionimit te tij.

- Ndikime ne ujera

Gjate zhvillimit te aktivitetit nuk do te kete shkarkime ne ujera. Shkarkimet e vetme do te jene kryesisht ujerat e shiut te sterilite te depozituar ne siperfaqe. Teknologjia qe do te perdoret per shfrytezimin dhe perpunimin e mineralit gur gelqeror nuk do te perdor uje. Teknologjia e shfrytezimit me siperfaqe dhe impianti i fraksionimit nuk kerkon uje teknologjik, uji i vetem qe do te perdoret do te jete gjate stines se veres per sperkatjen e territorit per eliminimin e pluhurave. Punonjesit e kesaj shoqerie do te sigurohen nga fshatrat perreth dhe per kete arsye nuk do te jete e nevojshme nevoja per ambiente sherbimi. Duke qene se subjekti nuk do te perdor uje ne proceset e punes, nuk ka hartuar nje projekt per lidhjen me rrjetin e ujit te pijshem dhe me sistemin e kanalizimeve per shkarkime te tij. Per sperkatjen e territorit subjekti do te perdor autobot, i cili do te beje sprucimin e fronteve te punes dhe rruges. Sasia e ujit qe do te perdoret do te jete pothuajse e paperfillshme. Te vetmet ujera qe mund te krijohen jane ato te kullimit te ujerave te shiut ne sheshin e instalimit te impiantit te cilat do te shkarkohen ne perroin me te afert me zonen ne vleresim.

- Ndikime ne ajer

Gjate proceseve te punes ne karriere dhe ne impiantin e fraksionimit, do te kete ndikime ne ajer, ato do te vijne kryesisht nga pluhuri gjate procesit te shkarkimit te lendes se pare dhe depozitimit te perkohshem te tyre. Për të lehtësuar ekspozimin ndaj grimcave të ajrit, rekomandohet përdorimi i procesit të lagies se rruges dhe perreth siperfaqeve ne ambientin e punes për eliminimin e pluhurave. Lagia e rruges të aksesit dhe ambienteve të punës duhet te behet me një bot uji, i cili duhet të jetë gjithmonë prezent në kantier. Përveç pluhurit gjate proceseve te punes, mund te vleresohen edhe gazet qe do te shkarkohen nga mjetet e

transportit, nga makinerite e ngarkim-shkarkimit, etj. Keto gaze jane ne intervale kohore te shkurtra, brenda normave te lejuara pa ndonje ndikim negativ ne mjedisin perreth. Këto lloj mjetesh emetojnë sasira gazesh të cilat janë rezultat i punës së motorrave me djegie të brendshme, brenda normave të lejuara. Këto mjete para se të vihen në punë janë objekt i kontrolleve teknike vecanërisht për emetimet e gazta.

- Zhurmat

Zhurmat qe do te prodhohen gjate funksionimit te aktivitetit do te jene zhurmat qe do te vijne nga mjetet e punes per nxjerrjen e mineralit, thyeresi dhe mulliri bluares, nga elektromotorret e transportiereve, nga mjetet e transportit, mjetet e ngarkim-shkarkimit te materialit, etj. Persa i perkete zhurmave qe do te prodhohen nga punonjesit ne kete kantier nuk do te jene shqetesuese, ato do te jene ne nivele shume te ulta. Rekomandojme qe punonjesit te perdorin masa mbrojtese si kufje apo tapa per veshet, ne rastet ku niveli i zhurmave mund ti kaloje limitet e lejuara. Megjithate per eliminimin e zhurmave duhet te merret parasysh qe : Manikerite duhet te mirembahen teknikisht qe zhurma e tyre te jete vetem ajo teknologjike dhe jo e avarive. Ato duhet te perdoren me efijence dhe te minimizohet koha gjate se ciles mbahen ndezur motoret. Skapamentot duhet te kene ne gjendje funksionale filtrat e tyre teknologjike te kapjes se grimcave (skapamentot e makinerive kane nje jastek te posatshem per kete gje). Do te perdoret nafte me permbajtje te ulet sqfuri. Te menjanohet renia e borive te automjeteve nga shoferet per te mos krijuar zhurme dhe stres tek banoret. Qarkullimi i mjeteve ne qendrat e banuara te behet me shpejtesi te ulet gje qe shmang jo vetem aksidentet por edhe krijimin e pluhurave.

- Ndikime ne toke

Ndikimi ne toke gjate zhvillimit te aktivitetit do te konsistoje ne ndryshimin e relievit, perberjes se shtreses siperfaqesore te tokes ne siperfaqen e re te germimit, te siperfaqes se depozitimit te sterileve, si dhe nxitje te erozionit siperfaqesor. Rekomandojme te kryhen punime mbrojtese ne te gjithë perimetrin e siperfaqeve te tokes te prekura nga punimet.

- Ndikimi ne biodiversitet

Zona ne te cilen ndodhet objekti nuk ben pjese ne listen e zonave te mbrojtura me ligj, por ky aktivitet do te preke hapësirat e gjelberta te zones (kryesisht bimesi shkurre). Bimesia qe mund te preket nga zhvillimi i aktivitetit mund te rivendoset edhe me teper nga gjendja fillestare, kjo mund te arrihet vetem me punime permiresuese duke mbjelle peme te cilat duhet te kryhen ne kuader te rehabilitimit te zones.

- Ndikimi ne mjedisin e zones

Persa i perkete ndikimit ne mjedisin social do te jete pozitiv, pasi kjo zone ka nivel shume te ulet ekonomik. Rritja e punesimit dhe hapja e fronteve te reja te punes ndikon pozitivisht ne jetesen e banoreve te zones. Duke qene se tokat bujqesore ne kete zone jane shume te pakta, edhe zhvillimi i bujqesise pothuajse mungon. Ndersa persa i perkete kullotave ne kete zone mund te themi se ka hapësira te tilla por jo ne nivele te tilla sa per te zhvilluar intensivisht kete aktivitet.

- Prodhimi i mbetjeve

Mbetjet strile qe do te gjenerohen nga shfrytezimi, jane pjesa vegjetale e kores se tokes ne nje trashesi mesatare 0.3m-0.5m dhe jane te pademshme ne ambientin perreth. Mbetjet e vetme qe do te gjenerohen nga zhvillimi i ketij aktiviteti do te jene sterilet e mbuleses te cilat do te depozitohen ne sheshin e percaktuar ne studimin tekniko-ekonomik dhe projektin e shfrytezimit. Sheshi i depozitimit te mbuleses eshte parashikuar ne profilin P2 - P2, ne Jug-

perindim te zones minerare. Aktulisht aty ndodhet nje humbje e relievit e cila mendohet te mbushet me sterile. Ne perfundim kjo siperfaqe do te kete kuoten e sheshit fundor dhe do te bej te mundur lidhjen e rruges hyrese te objektit me sheshin e fundit. Siperfaqia e sheshit te depozitimit te sterileve do te jete rreth 1700 m² dhe i mjaftueshem per rreth 6000 m³ steril. Sterilet do te perdoren per qellime rehabilitimi ne faza te ndryshme te shfrytezimit ose per rehabilitimin e rrugeve dhe siperfaqeve te demtuara ne perfundim te shfrytezimit te karrieres.

Ç) NJË PËRSHKRIM TË SHKURTËR PËR SHKARKIMET E MUNDSHME NË MJEDIS, TË TILLA SI: UJËRA TË NDOTURA, GAZE DHE PLUHUR, ZHURMË, SI DHE PRODHIMIN E MBETJEVE;

Çdo aktivitet qe zhvillohet ne mjedis shoqerohet me pasoja dhe ndikime ne mjedis qe jane pjese e atij kompromisi qe shoqeria jone ka zgjedhur per t'u zhvilluar. Megjithate e rendesishme eshte qe te kuptohet natyra e ketyre proceseve, forma e shfaqjes se tyre dhe me analitikisht ndikimet e çdo operacioni te kryer, sidomos mbi burimet natyrore te parinovueshme.

Industria minerare eshte shume e rendesishme ne ekonomine e nje vendi, por ajo shoqerohet edhe me ndikime mjedisore negative te cilat ne disa raste mund te jene te pashmangshme. Shume prej ndikimeve negative mjedisore mund te minimizohen permes nje planifikimi te kujdesshem mjedisor dhe aplikimit te teknikave dhe teknologjise se parandalimit te ndotjeve.

Ndikime ne ujera

Gjate zhvillimit te aktivitetit nuk do te kete shkarkime ne ujera. Shkarkimet e vetme do te jene kryesisht ujerat e shiut te sterilite te depozituar ne siperfaqe. Teknologjia qe do te perdoret per shfrytezimin dhe perpunimin e mineralit gur gelqeror nuk do te perdor uje. Teknologjia e shfrytezimit me siperfaqe dhe impianti i fraksionimit nuk kerkon uje teknologjik, uji i vetem qe do te perdoret do te jete gjate stines se veres per sperkatjen e territorit per eliminimin e pluhurave. Punonjesit e kesaj shoqerie do te sigurohen nga fshatrat perreth dhe per kete arsye nuk do te jete e nevojshme nevoja per ambiente sherbimi. Duke qene se subjekti nuk do te perdor uje ne proceset e punes, nuk ka hartuar nje projekt per lidhjen me rrjetin e ujit te pijshem dhe me sistemin e kanalizimeve per shkarkime te tij. Per sperkatjen e territorit subjekti do te perdor autobot, i cili do te beje sprucimin e fronteve te punes dhe rruges. Sasia e ujit qe do te perdoret do te jete pothuajse e paperfillshme. Te vetmet ujera qe mund te krijohen jane ato te kullimit te ujerave te shiut ne sheshin e instalimit te impiantit te cilat do te shkarkohen ne perroin me te afert me zonen ne vleresim.

Ndikime ne ajer

Gjate proceseve te punes ne karriere dhe ne impiantin e fraksionimit, do te kete ndikime ne ajer, ato do te vijne kryesisht nga pluhuri gjate procesit te shkarkimit te lendes se pare dhe depozitimit te perkohshem te tyre. Për të lehtësuar ekspozimin ndaj grimcave të ajrit, rekomandohet përdorimi i procesit të lagies se rruges dhe perreth siperfaqeve ne ambientin e punes për eliminimin e pluhurave. Lagia e rruges të aksesit dhe ambienteve të punës duhet te behet me një bot uji, i cili duhet të jetë gjithmonë prezent në kantier. Pervec pluhurit gjate proceseve te punes, mund te vleresohen edhe gazet qe do te shkarkohen nga mjetet e transportit, nga makinerite e ngarkim-shkarkimit, etj. Keto gaze jane ne intervale kohore te shkurtra, brenda normave te lejuara pa ndonje ndikim negativ ne mjedisin perreth. Këto lloj mjetesh emetojnë sasira gazesh të cilat janë rezultat i punës së motorrave me djegie të brendshme, brenda normave të lejuara. Këto mjete para se të vihen në punë janë objekt i kontrolleve teknike vecanerisht për emetimet e gazta.

Zhurmat

Zhurmat qe do te prodhohen gjate funksionimit te aktivitetit do te jene zhurmat qe do te vijne nga mjetet e punes per nxjerrjen e mineralit, thyesa dhe mulliri bluare, nga elektromotorret e transportiereve, nga mjetet e transportit, mjetet e ngarkim-shkarkimit te materialit, etj. Persa i perkete zhurmave qe do te prodhohen nga punonjesit ne kete kantier nuk do te jene shqetesuese, ato do te jene ne nivele shume te ulta. Rekomandojme qe punonjesit te perdorin masa mbrojtese si kufje apo tapa per veshet, ne rastet ku niveli i zhurmave mund ti kaloje limitet e lejuara. Megjithate per eliminimin e zhurmave duhet te merret parasysh qe: Manikerite duhet te mirembahen teknikisht qe zhurma e tyre te jete vetem ajo teknologjike dhe jo e avarive. Ato duhet te perdoren me eficence dhe te minimizohet koha gjate se ciles mbahen ndezur motoret. Skapamentot duhet te kene ne gjendje funksionale filtrat e tyre teknologjike te kapjes se grimcave (skapamentot e makinerive kane nje jastek te posatshem per kete gje). Do te perdoret nafta me permbajtje te ulet sqfuri. Te menjahet renia e borive te automjeteve nga shoferet per te mos krijuar zhurme dhe stres tek banoret. Qarkullimi i mjeteve ne qendrat e banuara te behet me shpejtesi te ulet gje qe shmang jo vetem aksidentet por edhe krijimin e pluhurave.

Ndikime ne toke

Ndikimi ne toke gjate zhvillimit te aktivitetit do te konsistoje ne ndryshimin e relievit, perberjes se shtreses siperfaqesore te tokes ne siperfaqen e re te germimit, te siperfaqes se depozitimit te sterileve, si dhe nxitje te erozionit siperfaqesor. Rekomandojme te kryhen punime mbrojtese ne te gjitha perimetrit e siperfaqeve te tokes te prekura nga punimet.

Prodhimi i mbetjeve

Mbetjet strile qe do te gjenerohen nga shfrytezimi, jane pjesa vegjetale e kores se tokes ne nje trashesi mesatare 0.3m-0.5m dhe jane te pademshme ne ambientin perreth. Mbetjet e vetme qe do te gjenerohen nga zhvillimi i ketij aktiviteti do te jene sterilet e mbuleses te cilat do te depozitohen ne sheshin e percaktuar ne studimin tekniko-ekonomik dhe projektin e shfrytezimit. Sheshi i depozitimit te mbuleses eshte parashikuar ne profilin P2 - P2, ne Jug-perindim te zones minerare. Aktulisht aty ndodhet nje humbje e relievit e cila mendohet te mbushet me sterile. Ne perfundim kjo siperfaqe do te kete kuoten e sheshit fundor dhe do te bej te mundur lidhjen e rruges hyrese te objektit me sheshin e fundit. Siperfaqia e sheshit te depozitimit te sterileve do te jete rreth 1700 m² dhe i mjaftueshem per rreth 6000 m³ steril. Sterilet do te perdoren per qellime rehabilitimi ne faza te ndryshme te shfrytezimit ose per rehabilitimin e rrugeve dhe siperfaqeve te demtuara ne perfundim te shfrytezimit te karrieres.

D) INFORMACION PËR KOHËZGJATJEN E MUNDSHME TË NDIKIMEVE NEGATIVE TË IDENTIFIKUARA;

Ndikimet negative të identifikuara me lart do te jene gjate gjithë kohës së zhvillimit të këtij aktiviteti. Ato mund të jene me të dukshme gjatë stinës së verës pasi edhe mundësia e shkarkimeve në këto periudha është me e madhe. Ky aktivitet pasi të kryejë punimet për nxjerrjen dhe perpunimin e mineralit të gurit gelqeror për një siperfaqe të caktuar, do të fillojë mbylljen dhe rehabilitimin e karrieres (në varesi të ecurisë së punimeve). Rehabilitimi i siperfaqeve të demtuara do të kryhet nga vete subjekti. Në rast se subjekti nuk e kryen këtë detyrim, institucionet shtetërore përgjegjëse, të cilat nëpërmjet garancisë financiare të rehabilitimit, kryejnë rehabilitimin e zones. Ndikime në mjedis për këto aktivitet do të jene vetëm në siperfaqet ku do të punohet, jo në të gjithë siperfaqen e marre në shfrytëzim. Rikuperimi i siperfaqeve të demtuara kërkon një kohë të gjatë që të rikthehet në gjendjen e mëparshme rreth 10-15 vjet.

DH) TË DHËNA PËR SHTRIRJEN E MUNDSHME HAPËSINORE TË NDIKIMIT NEGATIV NË MJEDIS, QË NËNKUPTON DISTANCËN FIZIKE NGA VENDNDODHJA E PROJEKTIT DHE VLERAT E NDIKUARA QË PËRFSHIHEN NË TË;

Siperfaqja ku do te kryhen punimet per shfrytezimin dhe perpunimin e mineralit gur gelqeror eshte e varfer ne bimesi dhe rrjedhimisht proceset ekologjike jane minimale dhe te kufizuara. Disa procese qe lidhen me shume me shqetesimet dhe cilesine e mjedisit, do te ushtrojne ndikimet e tyre ne boten e gjalle sidomos do te mbajne larg zones disa lloje shtazore. Objekti eshte i distancuar nga qendrat e banuara, keshtu qe rritja e nivelit te zhurmave nuk krijon probleme per banoret, vetem per faunen. Gjithesesi operacionet e punes jane te limituara ne kohe. Sasia e gazeve NO₂ dhe SO₂ qe shkarkohet eshte standard i teknologjise se automjeteve qe perdoren gjate punimeve te parashikuara jane te limituar ne kohe dhe nuk ka ndikime ne banoret e fshatit Radhime, qe eshte edhe qendra me e afert e banuar ne nje largesi prej rreth 1.2 km nga objekti. Rrjedhimisht mund te themi se ndikimet ne mjedis do te zgjasin per nje periudhe kohore aq sa do te kete aktivitet ne terren. Pas perfundimit te ketij aktiviteti, subjekti duhet te zbatoje me rigorozitet planin e rehabilitimit te siperfaqeve te demtuara, duke i shnderruar ato ne mjedise dhe peizazhe ne perputhje me natyren. Zbatimi i punimeve rehabilituese si pyllezimi i siperfaqeve te demtuara ndikon pozitivisht ne reduktimin e impaktit vizual dhe impaktin social, frenimin e erozionit, largimit te faunes, etj.

E) MUNDËSINË E REHABILITIMIT TË MJEDISIT TË NDIKUAR DHE MUNDËSINË E KTHIMIT TË SIPËRFAQES SË MJEDISIT TË NDIKUAR NË GJENDJEN E MËPARSHME, PËRFSHIRË EDHE TOKËN BUJQËSORE, SI DHE KOSTOT FINANCIARE TË PËRAFËRTA PËR REHABILITIMIN;

Rehabilitimit të sipërfaqes pas gjate dhe pas mbarimit të funksionimit të projektit

Per rehabilitimin e siperfaqes qe do te shfrytezohet, rehabilitim shoqeria do te marre disa masa tekniko organizative dhe ka planifikuar te shpenzoje ne çdo vit mbi 100 000 leke. Me te detajuar keto leke do te shpenzohen bazuar ne masa per rehabilitimin e mjedisit si me poshte.

Masat per rehabilitimin e objektit hap pas hapi, krahas shfrytezimit konsistojne ne:

- Krijimin e siperfaqeve per mbledhje;
- Sistemimin e materialit te mbuleses te depozituar paraprakisht ne kufijte e karrieres;

Masat zbutese te ndikimeve negative gjate procesit te shfrytezimit

Masat zbutese te ndikimeve negative konsistojne ne marrjen e masave per uljen e ndotjeve gjate punimeve ne ajer, si pluhurat dhe zhurma, si dhe uljen e efekteve negative hapesinoredhe ne teritor ne faunen dhe floren. Per pikesynimi kryesor i studimit mbetet reabilitimi i tokes dhe evitimi ne maksimum i erozionit.

Masat konkrete qe do te merren gjate punimeve do te jene:

- Mbjellje me fidana pishe e gjithë periferise me te larte te shpatit te territorit gjate shfrytezimit. Kjo mase do te sherbeje edhe per uljen e nivelit te pluhurave dhe zhurmave ne vazhdim te projektit, si dhe te rrise mundesimin per vetegjenerim te drureve ne pjesen e lartme dhe shpatin tjetër te kodres.
- Uljen e tensionit te shfrytezimit per stinen e veres duke evituar keshtu me sa te jete e mundur erozionin dhe pluhurat. Nga ana tjetër per te ulur efektet erodike, gjate periudhave te thata do te perdoret lagja e terreneve nen pune dhe sidomos, lagja e vendburimit te

materialit të nxjerre. Kjo do të evitohet edhe ndotjen gjatë transportit (materiali i thatë krijon pluhurë).

Keto masa mund të shërbejnë si bariera për pluhurin që mund të nxirret nga aktiviteti eolik gjatë shfrytëzimit.

Rehabilitimi i territorit

Masat rehabilituese do të konsistojnë në:

- Uljen e erozionit
- Restaurimin e habitateve
- Pasurimin e biodiversitetit me speciet natyrore
- Rritjen e vlerave vizuale dhe rikrijues të territorit që do të shfrytëzohet.

Se pari shfrytëzimi me tarace me lartësi 2m, është bërë për të lehtësuar zbatimin e planit të rehabilitimit. Keto taraca do të lejojnë si mbulimin e sipërfaqes me gjelberim ashtu edhe evitimin e pamjeve të pakëndshme të shpatëve vertikale të tarracave që mund të mbeten zbuluar në rastet e lartësive së përgjithshme të tarracës rreth 10m.

Rradha e mbjelljeve do të jetë nga lart poshtë, duke lejuar mundësinë për vetëperhapjen e specieve mbi bazat e aktivitetit eolitik dhe forcat së rëndësishme. Gjerësia e shkallës së taracës do të jetë 10m, por me nënshkallë çdo 2 metra. Kjo lloj mbjellje lejon vetëperhapjen e specieve, si dhe nuk demton në rritjen e bimeve pasi nuk pengon dritëzimin.

Rehabilitimi i tokës

Për rehabilitimin e tokës, do të shfrytëzohen mbetjet e imeta nga materiali i nxjerre dhe do të plotësohet me 30 cm dhe' (tokë) të pasur me pleh. Nëse do të nevojitet stabilizimi i këtij dheu një pjesë të faqes së pjerret do të bëhet me trungje të ngulura në tokë me thellesë mbi 30 cm, dhe mulcimi do të jetë i thatë dhe me kashtë, gjrthe të bimeve të zonës dhe dege. Mulcimi do të shërbejë, si për uljen e humbjeve të farnave nga largimi prej aktivitetit eolik, ashtu dhe për uljen e aktivitetit erodikpersakohë vegjetacioni është i pazhvilluar mirë.

Mbjelljet do të kenë renditjen më të largët fidanesh çdo 8 metra, gjë që do të japë një kurorë të dendur mjaf të mirë të territorit pas shfrytëzimit, dhe lejon dritësimin për vetërritjen dhe zhvillimin e bimeve natyrore. Kombinimi i punimeve të shfrytëzimit të gurores me ato të zbutjes së impakteve mjedisore si dhe punimet rehabilituese, do të ketë si pasoje edhe rritjen e numrit të punësuarve.

Kujdesi për punimet rehabilituese nga ana e shoqërisë do të vazhdojë deri në mbarimin përfundimtar të shfrytëzimit të karrerës. Duke konsideruar sipërfaqet e shesheve që zënë punimet e projektuara, në tabelën e mëposhtme jepen shpenzimet e rehabilitimit:

Preventivi i rehabilitimit për 1 ha për zonën e shfrytëzuar
--

Nr.	Operacioni	Sip ,	Normati va ha/ha	Sip. Operac. ha	Normati va m ³ /ha oper.	Volu mi i punes (m ³)	Çmimi lek/nje si	Vlera
I	Plani i mbylljes se karieses							
a	Krehje sistemim I faqeve anesore	1	1,5	1,5	200	300	50	15000
	Shuma I	15000						
	SHUMA I	15000						
II	Plani i menaxhimit te mbetjeve							
a	Sistemim I mbetjeve te zbulimit	1	0,6	0,6	2000	1200	20	24000
b	Sistemim I mbetjeve teknologjike	1	0,25	0,25	2000	2000	20	40000
	SHUMA II	64000						
III	Plani i rehabilitimit perfundimtar te mjedisit							
		Sip ,	Normati va ha/ha	Sip. Operac. ha	Normati va nr/ha	nr	Çmimi lek/nje si	Vlera
a	Mbushje me dhe' i sheshit fundor	1	0,5	0,5	2500	1250	35	43750
b	Mbjellje pemesh	1	0,5	0,5	300	150	100	15000
c	Hapje gropash	1	0,5	0,5	300	150	1000	15000 0
d	Blerje pemesh	1	0,5	0,5	300	150	50	7500
e	Sherbime	1	0,5	0,5	300	150	50	7500
f	Kanali i ujrave te larta, drenazhim		Normati va ml/ha		Gjatesia ml			Vlera
		1	300		300	75	200	15000

g	Sinjalistike							5000
i	Çmontim impianti		Nr. mesatar	Pesha (ton)	Nr. Punetor	Ore pune	Paga	Vlera
1	Çmontim makinerive paisjeve I e			15	3	48	341	16368
2	Çmontim impiantit te perpunimit		1	100	5	120	341	40920
3	Prishja e objekteve sipërfaqore		3	20	4	160	284	45440
SHUMA i1 - i3		102728						
j	Ngarkim materialesh		Sasia (ton)	Normati va ore/ton	Ore pune		Paga	Vlera
			135	1	135		341	46035
k	Transport materialesh, ngarkim, shkarkim		Sasia (ton)	Dist. Km	Çmimi l/ton/km			Vlera
			135	30	16			64800
SHUMA (III)		457300						
SHUMA (I+II+III)		536300						
Shpenzime suplementare		26815						
TOTALI		563115						

Sipërfaqet e zones qe do te preken nga shfrytezimi jane si me poshte:

- 1-Sipërfaqia e totale e prekur nga shfrytezimi = 43 661 m²
2-Sipërfaqia totale e prekur nga ky projekt = 12 870 m²
3-Sipërfaqia e prekur me pare per te cilen eshte paguar garancia = 30 791 m²
Shpenzimet per rehabilitimin e karrieres do te jene = 1.2870 ha x 322 750 leke/ha = 415 379 leke.

Vlera totale e garancise financiare per rehabilitimin e mjedisit do te jete: = 138,460 leke.

Garancia vjetore per rehabilitimin do te jete:

$$415\ 379\ leke / 3\ vite = 138\ 460\ leke / vit.$$

Ë) MASAT E MUNDSHME PËR SHMANGIEN DHE ZBUTJEN E NDIKIMEVE NEGATIVE NË MJEDIS;

Masat per mbrojtjen e tokes

Lloji i ndikimit	Masat e propozuara
Largimi i shtreses aktive te tokes	Sasia e dheut te germuar mund te sistemohet brenda siperfaqes se karieses dhe te perdoret per qellime rehabilitimi ne faza te ndryshme te shfrytezimit ose per rehabilitimin e rrugeve dhe siperfaqeve te demtuara ne perfundim te shfrytezimit te karieses.
Ngjeshje e pjesshme e tokes nga levizja e automjeteve te transportit si kamione etj.	Per parkimin e makinerive dhe automjeteve dhe kryerjen e sherbimeve te mirembajtjes do te shfrytezohen vendet e caktuara.
Erozion siperfaqesor ne mot me reshje	Do te piketohen dhe hapen kanalet e drenazhimit ne siperfaqe. Pergjate segmenteve rrugore ne varesi te terrenit dhe kushteve te tokes do te hapen kanale anesore qe do te ndalin forcen gerryese te ujerave te reshjeve, ndersa pergjate perimetrit te sheshit te depozitimit te mineralit do te hapen kanale perimetrike kufizuese qe do te frenojne gerryerjen dhe transportin e tokes sipas gradientit te pjerresise nga ujerat siperfaqesore. Ne pjese te veçanta do te shihet mundesia e mbjelljeve te fidaneve pyjore te pershtatshem per zonen.
Ndotje e tokes si pasoje e avarive te mekanikes	Makinerite e shfrytezimit dhe transportit do te kontrollohen per gjendjen e tyre teknike dhe nese konstatohen pjese te amortizuara qe mund te rrjedhin lubrifikante do te zevendesohen me te reja. Ne rast te ndonje aksidenti dhe rrjedhjeve aksidentale te lendeve ndotese ne mjedis do te merren masa per pastrimin e menjehershem te tokes se ndotur.

Masat per mbrojtjen e ajrit

Lloji i ndikimit	Masat e propozuara
Emetime te pluhurit, zhurmes, gazeve, aromave dhe vibracione	<p>Për të lehtësuar ekspozimin ndaj grimcave të ajrit gjate punimeve, rekomandohet përdorimi i procesit të lagies se rruges dhe perreth siperfaqeve ne ambientin e punes për eliminimin e pluhurave. Lagia e rruges të aksesit dhe ambienteve të punës duhet te behet me një bot uji, i cili duhet të jetë gjithmonë prezent në kantier.</p> <p>Gjithashtu makinerite e ngarkim-shkarkimit, transportit duhet te mirembahen teknikisht qe zhurma e tyre te jete vetem ajo teknologjike dhe jo e avarive. Ato duhet te perdoren me eficence dhe te minimizohet koha gjate se ciles mbahen ndezur motoret. Skapamentot duhet te kene ne gjendje funksionale filtrat e tyre teknologjike te kapjes se grimcave (skapamentot e makinerive kane nje jastek te posatshem per kete gje). Do te perdoret nafte me permbajtje te ulet sqfuri. Transporti i materialeve te behet me mjete te pastra nga balta dhe te mbuluara nese rruget kalojne prane ose neper qendrat e banuara. Te menjanohet renia e borive te automjeteve nga shoferet per te mos krijuar zhurme dhe stres tek banoret. Qarkullimi i kamioneve ne qendrat e banuara te behet me shpejtesi te ulet gje qe shmang jo vetem aksidentet</p>

	por edhe krijimin e pluhurave.
Masat per mbrojtjen e peisazhit	
Lloji i ndikimit	Masat e propozuara
Ndikime ne peisazh dhe topografine e relievit	Gjate shfrytezimit nuk duhet te demtohen siperfaqe te panevojshme si pasoje e mosplanifikimit te sakte apo e neglizhences se punetoreve qe mund te presin peme apo te shkaktojne zjarre dhe demtojne peisazhin dhe bimesine e zones.
Masat per mbrojtjen e biodiversitetit	
Lloji i ndikimit	Masat e propozuara
Ndikime ne flore dhe faune	Ne zonen e shfrytezimit nuk ka ndonje lloj ose specie flore apo faune qe mbrohet me sataus te veçante. Flora dhe fauna lokale nuk do te preket nga shfrytezimi, pasi siperfaqja e objektit eshte pothuajse e zhveshur nga bimesia. Megjithate shoferet do te udhezohen te bejne kujdes gjate transportit ne zona pyjore per te mos shtypur kafshe qe mund te jene ne mes te rruges. Shoferet duhet te spostojne kafshet pastaj te vijojne udhetimin.
Masat per administrimin e mbetjeve	
Lloji i ndikimit	Masat e propozuara
Gjenerim i mbetjeve nga aktiviteti njerezor dhe sterilet	Mbetje sterile qe dalin nga procesi i shfrytezimit te mineralit do te shfrytezohen per rehabilitimin e tokes. Mbetjet e gjeneruara nga aktiviteti jetesor i punetoreve apo ambalazhet do te grumbullohen neper thase te posatshem dhe do te transportohen drejt qendrave me te aferta te banuara per menaxhim nga sektoret perkates te pushtetit lokal.

F) NDIKIMET E MUNDSHME NË MJEDISIN NDËRKUFITAR (NËSE PROJEKTI KA NATYRË TË TILLË);

Zhvillimi i ketij aktiviteti nuk sjell ndikimet te mundshme në mjedisin ndërkufitar. Subjekti do te kujdeset per administrimin e çdo informacioni qe lidhet me ushtrimin e veprimtarise. Administrimi i te dhenave konsiderohet shume i rendesishem per menyren e operimit te subjektit dhe do te perdoret per te permiresuar eficencen e çdo mase te parashikuar per zbutjen e ndikimeve ne mjedis dhe ne teresi. Per mbajtjen e te dhenave do te perpilohet nje regjister i veçante, fushat e te cilit te mbulojne te gjithe llojin e informacionit te mbledhur qe lidhet me aktivitetin e karrieres.