



Permbledhje joteknike e aktiviteve

“Prodhimi i ushqimeve dhe pijeve dhe veprimtaritë e lidhura me to, ID 7.7 f.
Trajtim ose magazinim i peshqve të ngordhur ose mbetjeve të peshqve,



Subjekti: “Sali Fish” sh.p.k

Hartoi: “EKO- STUDIO- PROJEKT” sh.p.k

Administrator: Shkelzen MADANI



Tirane, 2023



PERMBAJTJA

- ✚ Hyrje
- ✚ Baza ligjore
- ✚ Metodika e vleresimit te mjedisit
- ✚ Objektivat dhe qellimi i VNM-se

1. **PERSHKRIMI I AKTIVITETIT**
2. **PERSHKRIMI I RAJONIT KU DO ZHVILLOHET AKTIVITETI**
3. **VLERESIMI I NDIKIMEVE NEGATIVE NE MJEDIS**
4. **MASAT PER ELEMENIMIN/ZVOGELIMIN E NDIKIMEVE**
5. **KONKLUZIONE DHE REKOMANDIME**



HYRJE

Aktiviteti njerezor qe zhvillohet ne çdo aspekt te vetin, perveç dobesive ne menyre tepashmangshme krijon dhe “produkte” qe ne perfundim mund te sjellin probleme per zhvillimin e qendrueshem te mjedisit. Pavaresisht nga vlerat dhe volumet edhe ne Shqiperi keto probleme vrojtohen dhe shoqeria e shteti kane synuar dhe vazhdojne te organizojne dhe orientojne kete proces. Ndotja e mjedisit nenkupton shkarkimet e cdo lloj mbetje nga pjese te materialeve te ndryshme ne uje , toke, ajer e cila shkakton ose mund te shkaktoje probleme mjedisore te perkoheshme ose te perhershme ne balancen ekologjike te tokes. Se bashku me zhvillimin e madh qeeshtebere ne industri te ndryshme ne menyre te ngjashme me te njejten shpejtesi eshte rritur edhe sasia e mbetjeve nga perdorimi i te mirave materiale. Mbetjet industriale dhe ato urbane te patrajtuara , emetimet e gazeve te demshem ne atmosfere, perdorimi i kimikateve te reja pa marre parasysh demet qe mund ti sjellin mjedisit kane sjelle problemet mjedisore me te cilat ne perballemi ne ditet e sotme. Materiali qe paraqitet trajton ndikimet ne mjedisin fizik dhe human te aktivitetit:

BAZA LIGJORE

Relacioni u pergatit ne zbatim teakteveligjoredhe nenligjoreMjedisore:

- *Ligji Nr.10 431, date 09.06.2011 “ Per Mbrojtjen e Mjedisit”*
- *Ligji nr. 10 448 date 14.07.2011 « Per Lejet e Mjedisit »*
- *Ligji nr.10 440 date 07.07.2011 « Per Vleresimin e Ndikimit neMjedis »*
- *Urdhrin e ministrit nr. 146 dt. 8.5.2007 ”Per miratimin e listes sekuqeteflores dhe faunes”*
- *Udhezimin nr 8 dt. 27.11.2007 “Per nivelinkufi tezhurmave nemjedise te caktuara”*
- *Ligji nr. 9010 dt. 13.02.2003 “Per administrimin mjedisor te mbetjeve te ngurta”*
- *Ligji nr. 8897 dt. 16.05.2002 “Per mbrojtjen e ajrit nga ndotja”*
- *Ligji nr. 10 463 date 22.09.2011 “Per menaxhimin e integruar te mbetjeve”*
- *Vendim nr.805 date 4.12.2003 « Per miratimin e listes se veprimtarive qe ndikojne ne mjedis per te cilat kerkohet leje mjedisore »*
- *Ligj nr. 8094 date 21.03.1996 « Per largimin publik te mbeturinave »*
- *Udhezim nr.1 date 03.03.2009 « Per detyrat e organeve mjedisore per te siguruar pjese marrjen e publikut dhe te OJF-ve mjedisore ne procesin e vleresimit te ndikimit nemjedis »*
- *Udhezim nr.3 date 19.11.2009 ‘Per metodologjine e raportit te VNM’*
- *VKM nr.419 date 25.6.2014 « Per miratimin e kerkesave te posacme per shqyrtimin e kerkesave per lejemjedisi tetipave A,Bdhe C per transferimin e lejeve nga nje subjekt te tjetri, te kushteve per lejet respektive te mejdisit si dhe rregullave te hollesishme per shqyrtimin e tyre nga autori te te kompetente deri ne leshimin e ketyre lejeve nga QKL-ja ».*
- *Vendim Nr.13, date 04.01.2013” Per miratimin e rregullave, te pergjegjesive e te afateve per zhvillimin e procedures se Vleresimit te Ndikimit ne Mjedis”.*



1. PERSHKRIMI I AKTIVITETIT

Subjekti **"Sali Fish" sh.p.k** me administrator Znj. **Anila Sali** eshte regjistruar prane QKB me NIPT L71724501P dhe do te ushtroje aktivitetin **"Trajtim ose magazinim i peshqve të ngordhur ose mbetjeve të peshqve"**. Aktiviteti do te zhvillohet ne adresen Fier, Lushnje, Zhame Sektor.

Aktiviteti do te zhvillohet ne nje kapon 2 katesh me siperfaqe **500 m²** te dhe ka nje kapacitet prodhimi prej **300 kg/dite**.



Koordinatat e prones ne sistemin e KRRGJSH dhe Ghauss Kruger

	KRRGJSH		GK	
	X	Y	X	Y
1	470730.34	4546604.64	4386792.76	4547553.07
2	470730.34	4546591.13	4386792.60	4547539.56
3	470692.50	4546604.58	4386754.91	4547553.44
4	470692.77	4546591.56	4386755.04	4547540.42

Shoqeria **"Sali Fish" sh.p.k.** do te zhvilloje aktivitetin **"Fabrika për prodhimin e ushqimeve me bazë peshku dhe vajrave të peshkut"**, ku konkretisht kompania do te kryej procesin e filetimit i peshkut nga i cili pritet te merret produkti final qe eshte peshku acuge ne kripe ku parashikohet nje kapacitet prodhim prej **300 kg/dite**.



Lenda e pare eshte peshku i cili do te jete i lare dhe i thate, e ku parashikohet te meret nga furnitore te ndryshem ne varesi te cmimit te tregut.

Lenda e pare kalon ne keto operacione kryesore:

1. Marja e lendes se pare qe eshte peshku i lare dhe i thate, ku me pas dergohet ne tavolinat e punetoreve ku realizohet pstrimi i tij pr ai hiqet bishti dhe shtylla kurrizore. Ketu peshku behet filet dhe behet gati per ne procesin tjeter.
2. Pasi peshku filetohet dhe pastrohet dergohet ne repart tjeter ku realizohet paketimi i produktit. Ai futet ne qeset plastike, te cilat subjekti parashikon t'i merre nga subjekte te ndryshem ne varesi te cmimit te tregut, e me pas realizohet mbyllja e tyre me vakum. Behet ambalazhimi ne kutin kartoni, pastaj vendoset ne pedana per te qene te gatshme per transport pa u demtuar rruges. Ne kete repart behet edhe vendosja e etiketave qe ka te pershkruar pervec llojit te produktit, peshes dhe daten e prodhimit dhe daten e skadences.

Perpunimi i peshku

-Magazinimi i lendes se pare (peshku i lare e i thate)

-Kontrolli i cilesise

-Filetimi dhe pastrimi i lendes se pare

-Paketimi i produktit final

-Pershkrimi i produktit

-Ambalazhimi dhe standartizimi

Lendet e para

Lendet e para te cilat hyjne ne procesin teknologjik peshku i lare dhe i thate, amabalazhimi dhe energji elektrike.

Kapaciteti prodhues parashikohet te jete rreth 300 kg/dite

2. PERSHKRIMI I RAJONIT KU DO ZHVILLOHET AKTIVITETI

Pozicioni Gjeografik

Bashkia Lushnje bën pjesë në qarkun Fier dhe ka si qendër të saj qytetin e Lushnjes. Ajo kufizohet në veri me Bashkinë e Rrogzohinës, në verilindje me bashkinë e Peqinit, në lindje me bashkinë e Belshit, në juglindje me Bashkinë Ura Vajgurore, në jug me bashkinë e Roskovecit, në jugperëndim me bashkinë e Fierit dhe në perëndim me bashkinë e Divjakës. Bashkia ka një sipërfaqe prej 372.72 km² dhe ka në përbërje të saj 11 njësi administrative, të cilat janë: Lushnje, Allkaj, Bubullimë, Hysgjokaj, Golem, Dushk, Karbunarë, Ballakat, Fier-Shegan, Kolonjë dhe Krutje. Bashkia Lushnje ka një popullsi prej 84,921 banorë.



Nga pikëpamja e infrastrukturave rrugore të sotme, bashkia Lushnje vazhdon të mbajë një pozicion mjaft të favorshëm gjeografik dhe strategjik si për shkak të pozicionimit ndërmjet dy pikave më të rëndësishme portuale (Vlora dhe Durrësi), ashtu edhe për arsye se në këtë territor kalojnë Korridori VIII dhe Korridori i Kaltër, të cilët, së bashku me Korridorin Durrës-Nish, përbëjnë korridoret më të rëndësishme të Shqipërisë.

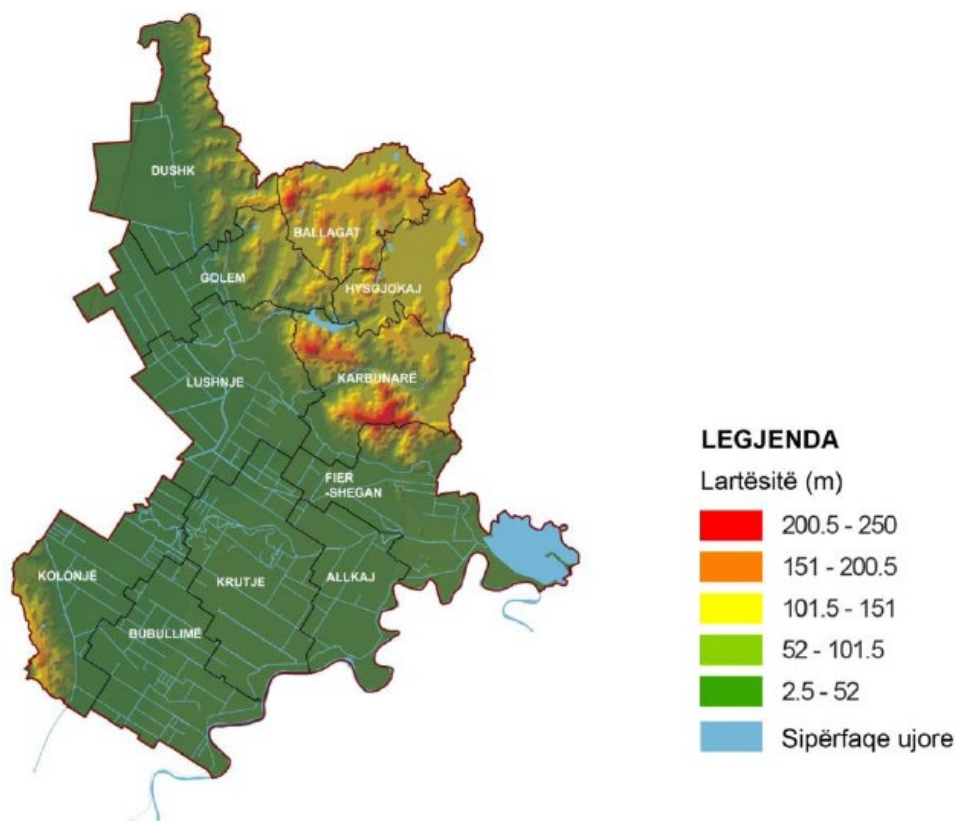
Me infrastrukturën ekzistuese qyteti i Lushnjes ka këto distanca nga pika kryesore në Shqipëri:

- 80 km nga aeroporti i Rinasit,
- 83 km nga Tirana,
- 49 km nga porti i Durrësit,
- 29.3 km nga qyteti i Fierit,
- 66 km nga porti i Vlorës,
- 66 km nga qyteti i Elbasanit,
- 40.5 km nga qyteti i Beratit.

Relievi

Terreni i bashkisë Lushnje është kryesisht fushor, me kodra që shkojnë deri në 200 m lartësi mbi nivelin e detit në zonën verilindore dhe në zonën e Kolonjës. Zona fushore ka lëvizje të lartësisë nga 2.5 deri në 52 m mbi nivelin e detit dhe njihet për prodhimtarinë e madhe bujqësore. Kjo zonë bën pjesë në fushën e Myzeqesë dhe njihet për numrin e madh të serrave dhe rrjetin e pasur me kanale vaditëse. Fusha e Muzeqesë është ndër fushat më të mëdha në Republikën e Shqipërisë dhe në të njëjtën kohë ka edhe prodhimtarinë më të madhe. Emri i saj mendohet se vjen nga familja sundimtare e zonës, familja Muzakaj, e cila ka luajtur rol të rëndësishëm në historinë e vendit.

Figura 1. Harta e relievit dhe e hidrografisë së bashkisë së Lushnjes



Burimi: ASIG, 2015, Përpunoi: Bashkia Lushnje dhe PLGP/Co-PLAN, 2016

Klima

Klima në këtë bashki, sipas klasifikimit Köppen-Geiger², i përket Csa3 dhe njihet në përgjithësi me termin klimë mesdhetare. Tiparet karakteristike të kësaj klime janë: dimër i butë me reshje dhe verë e ngrohtë e thatë. Prania e trupave ujorë në këtë bashki sjell edhe zbutjen e klimës gjatë verës, kur lagështia e ajrit mund të jetë më e lartë. Ky efekt është edhe më i dallueshëm në zonat urbane, ku prezenca e një trupi uhor (lumë, liqen etj.) mundëson krijimin e një mikroklime me temperatura më të ulëta në krahasim me pjesën tjetër urbane.

Bashkia Lushnje ka rreth 2,500- 2,700 orë diell në vit. Temperatura mesatare luhetet nga 15-16°C. Në përgjithësi, nuk ka erëra me shpejtësi të madhe. Zona lindore e Bashkisë ka erëra me shpejtësi 1.5-2.0 m/s, ndërsa pjesa perëndimore ka erëra më të shpejta të cilat arrijnë shpejtësinë 2.6-3.0 m/s. Pjesa qendrore e Bashkisë ka erëra me shpejtësi 2.1- 2.5 m/s. Reshjet janë të çrregullta në këtë bashki dhe variojnë mesatarisht nga 750-1,250 mm në vit.

Hidrografia

Territori i bashkisë Lushnje kufizohet nga rrjedhat e dy lumenjve kryesorë. Në veri të territorit kemi kalimin e lumit Shkumbin, ndërsa në juglindje, në kufirin me bashkitë Roskovec dhe Ura Vajgurore, kemi rrjedhën e lumit Seman. Përveç lumenjve kemi edhe disa rezervuare dhe liqene, si: rezervuari i Thanës, liqeni i Kasharajt, liqeni i Lushnjes. Ia vlen, gjithashtu, të përmendim edhe kanalet vaditëse, të cilat shtrihen përgjatë pjesës fushore. Ndër

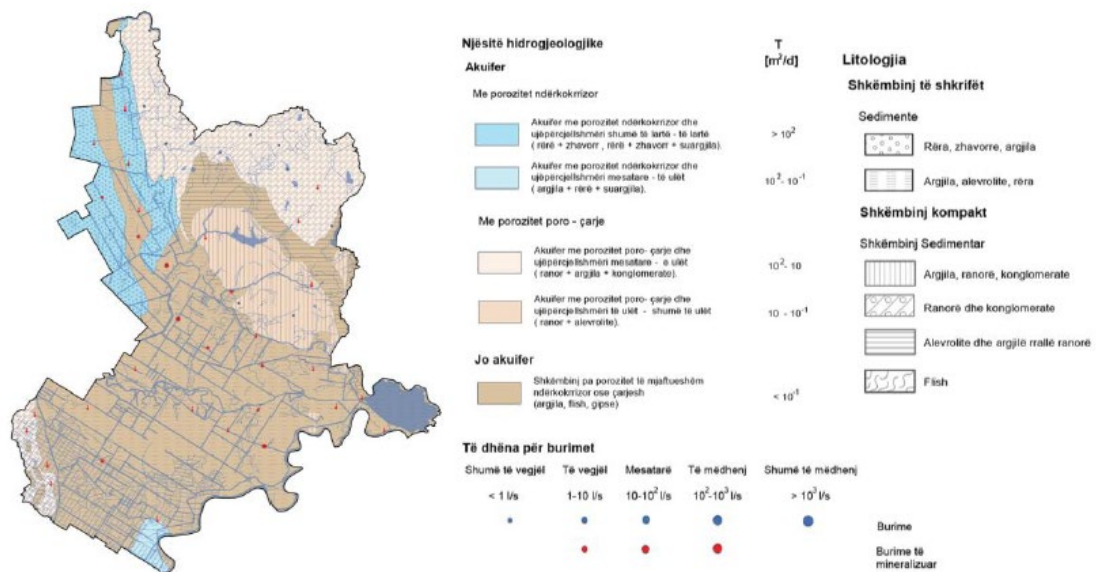


këto kanale mund të përmendim tri më të rëndësishmet, të cilat dalin nga rezervuari i Thanës: kanalin Emisar, kanalin përgjatë Semanit, si dhe kanalin që shkon drejt veriut përmes qytetit të Lushnjes. Për më tepër, në qytetin e Lushnjes kemi edhe rrjedhën e përroit të Lushnjes, i cili buron nga liqeni i Kasharajt. Ky përrua ka luajtur rol edhe si element i fortë i qytetit të Lushnjes, duke ndikuar në zhvillimin territorial të tij.

Ujërat nëntokësore (Akuiferët)

Sipas hartës hidrogeologjike të qarkut Fier, sipërfaqja më e madhe e territorit të bashkisë Lushnje është jo akuifer, shkëmbinj të cilët janë pa porozitetin e mjaftueshëm ndërkorrizor apo çarje. Në përgjithësi, tek këto shkëmbinj mungojnë burimet ujore për furnizimin lokal me ujë të pijshëm. Zona jo akuifere e bashkisë përbëhet kryesisht nga: shkëmbinj të shkrifët sedimentarë të llojit argjilë, alevrolite, rërë; shkëmbinj kompakt sedimentarë të tipit alevrolite dhe argjilë e rrallë ranore, si edhe flish. Këta shkëmbinj janë më të përhapur në zonën jugore dhe pjesërisht në zonën qendrore të bashkisë. Në zonën perëndimore të bashkisë, kryesisht në zonën kodrinore, kemi akuifere me porozitet poro-çarje dhe ujëpërcjellshmëri mesatare- të ulët, si edhe me ujëpërcjellshmëri të ulët – shumë të ulët.

Figura 2. Analiza e mbivendosjes së hidrogeologjisë dhe hidrografisë.



Burimi: SHGJSH; Përpunoi: Bashkia Lushnje dhe PLGP/Co-PLAN, 2016

Zonat me akuifere me porozitet poro-çarje dhe ujëpërcjellshmëri mesatare- të ulët përdoren për furnizim me ujë të pijshëm të komuniteteve të vogla. Shfrytëzimi i rezervave të këtyre akuifereve është në masën 60%. Deri në thellësi 300m ujërat nëntokësore janë të ëmbla, me fortësi mesatare deri të madhe, kurse më në thellësi ato kalojnë në të kripura.

Boniteti i tokave

Bashkia e Lushnjes mbetet furnizuesi kryesor i vendit dhe i eksportit me produkte bujqësore. Me kategorinë e bujqësisë, mbizotëruese në përdorimin e tokës me 77 % të territorit të



bashkisë, tokat bujqësore të Lushnjes karakterizohen nga cilësia e lartë e dheut dhe prodhueshmëria e lartë.

Pavarsisht mungesës së një informacioni të saktë mbi kategorinë e tokës sipas klasës së bonitetit të tokave (sipërfaqet), në bashkinë Lushnjes mbizotërojnë tokat me bonitet të lartë të kategorisë I-IV.

Megjithatë, sipërfaqe të ndryshme të tokës në bashkinë Lushnje janë toka të kripura, moçalore ose aluvionale. Vetëm në fshatin Plug në Nja-në Golem, për shembull, sipërfaqja e tokave të kripura arrin në 12.17 ha. Kjo sipërfaqe do të ishte shumë herë më e madhe në rast se do të gjendeshin të dhënat rreth tokave të kripura në rang bashkie

Analiza e burimeve natyrore

Gjeomonumentet janë zona natyrore që paraqesin interes të veçantë përse i përket mënyrës si janë krijuar, rrallësisë, vlerave historiko- kulturore ose funksionit të tyre si pika interesi. Për nga rëndësia, gjeomonumentet ndahen në9:

- Gjeomonumente me vlera ndërkombëtare
- Gjeomonumente me vlera kombëtare
- Gjeomonumente me vlera rajonale

Në Bashkinë e Lushnjes ndodhen dy gjeomonumente. Gjeomonument me rëndësi kombëtare është Prerja në Ardenicë, i cili është një pus (shpim) strukturor në skajin verior të monoklinalit Patos-Marinzë-Ardenicë, paksa në jug të Manastirit të Ardenicës, në formacionet mollasike të Ultësirës Pranë- Adriatike. Prerja e përshkuar nga ky pus strukturor 6,700 m i thellë është: 0-1,040 m pliocen; 1,040-3,480 m tortonian-mesinian; 2,480-4,330 m brudigalian-akuitanian; 4,330-5,670 m flishi i oligocenit dhe 5,670-6,700 m tortonian. Pusi ka vlera shkencore gjeologjike.

Gjithashtu, në këtë bashki kemi edhe gjeomonumentin me vlera rajonale të Burimit Termal të Karbunarës. Ai ndodhet në pjesën lindore të fshatit Karbunarë, në lartësinë 50 m mbi nivelin e detit dhe rreth 10 m mbi shtratin e përroit që vjen nga Karbunara e Vogël. Ka 4-5 burime në rrëzën e shpatit jugor të një kodrine të vogël, por dy janë më të rëndësishmet. Uji ka përmbajtje gazi sulfhidrik dhe era e tij ndihet dhjetëra metra larg burimeve. Banorët kanë krijuar dy gropa me diametër rreth 6 m dhe thellësi 30 cm, ku futen për kurimin e sëmundjeve të lëkurës. Efekti i ujit është më i madh nëse e lyen trupin me baltën që gjendet brenda pellgut10.

Elementet e forta në territor

Territori përbëhet nga shumë pjesë të ndryshme të cilat ushtrojnë ndikim te njëri-tjetri. Pjesët apo elementet të cilat ndikojnë më shumë, apo kanë veçori më spikatëse mund të konsiderohen si elemente të forta në territor. Këto elemente mund të ndikojnë në formimin



dhe zhvillimin e mëtejshëm të vendbanimeve. Ato mund të shfaqen në forma apo situata që favorizojnë, por edhe kundërshtojnë/ pengojnë zhvillimin, duke realizuar kështu ndikimin e tyre në territor. Shtrirja e tyre fizike dhe ndikimi i tyre në territor mund të jetë pikësor/qendror, por edhe sipërfaqësor në formën e fashave të ndikimit. Elemente të tilla mund të jenë natyrore, por edhe artificialisht të krijuara nga njeriu. Bashkia e Lushnjes ka shumë elemente si natyrore, ashtu edhe artificiale, të cilat paraqesin potenciale në territor.

Elementet e forta natyrore në bashki kanë të bëjnë me topografinë dhe pasuritë e shumta ujore që ka kjo bashki. Ndër më kryesoret janë:

1. Fusha e Myzeqesë, e njohur në të gjithë Shqipërinë si zona më pjellore, mund të jetë edhe elementi më i rëndësishëm qytet-formues për shkak të vetive të mira për rritjen e produkteve bujqësore.
2. Zona kodrinore që shtrihet në verilindje të bashkisë, ku majat më të larta janë M. e Shkujkës (282 m) dhe M e Murtasajit (298 m). Zona kodrinore është element i fortë, pasi ka ndikuar në shtrirjen e vendbanimeve, por edhe sepse ka zona pyjore të paprekura, të cilat paraqesin potencial për zhvillim të mëtejshëm.
3. Pasuria ujore përbën një element me rëndësi për lehtësimin e zhvillimit të vendbanimeve. Këtu kemi disa elemente që spikasin, si: rezervuari i Thanës, lumi Seman, kanali Emisar, përroi i Lushnjes, liqeni i Kasharaj. Të gjitha këto pasuri ujore kanë ndikim të vazdueshëm në territor duke tërhequr vazhdimisht aktivitetin njerëzor.
4. Monumentet natyrore janë elemente të forta pikësore, të cilat paraqesin potencial për zhvillim të mëtejshëm. Të tilla janë: burimi termal në Karbunarë, Dushkajat dhe Selvitë në Manastirin e Ardenicës.

Elementet artificiale janë po aq të rëndësishme në mënyrën e ndikimit në territor, sa edhe elementet natyrore. Ato janë krijuar nga veprimtaria njerëzore dhe mbartin edhe pjesën e identitetit kulturor dhe historik të zonës. Ndër to përmendim:

1. Monumenti Manastiri i Ardenicës. Vlerat e tij nuk janë vetëm arkitektonike apo fetare, por gjithashtu tregojnë për vazhdimësinë e jetës në territor, si edhe për rëndësinë historike dhe zhvillimin e hershëm të bashkisë Lushnje.
2. Zona ekonomike në zonën Lushnje- Karbunarë. Këtu kemi alokimin e industrive më të rëndësishme në bashki, por pozicioni i favorshëm ndërmjet Lushnjes dhe Karbunarës gjithashtu lejon shtimin e industrive të tjera në të ardhmen. Më parë në këtë zonë ndodhej ish- fabrika e plastmasit dhe ajo e tullave, por me zhvillimin e bujqësisë në bashki pritet të zhvillohen industritë e lehta që fokusohen kryesisht në përpunimin e ushqimeve.
3. Stacioni i trenit në Lushnje përbën një element me shumë rëndësi, pasi pozicioni i tij është i favorshëm duke u bërë një pol i rëndësishëm i transportit. Ai mbledh gjithë flukset e ndryshme të transportit dhe mund të zhvillohet në një stacion multi-modal sipas standardeve. Megjithatë, vendndodhja e tij mund të paraqesë edhe problem, pasi mund të shkaktojë izolimin e zonave urbane në pjesën perëndimore të Lushnjes, që janë më së shumti zona banimi të ndërtuara rishtaz me karakter urban/bujqësor.



4. Tregu në Fier-Shegan dhe tregu në Lushnje përbëjnë pika me potencial zhvillimi për shkak të zhvillimit bujqësor dhe kalimit të flukseve tregtare në këto zona.
5. Serrat janë një element i përhapur në të gjithë territorin e bashkisë Lushnje. Kemi rreth 2,610 serra diellore me një sipërfaqe prej 363 ha, duke regjistruar kështu numrin më të madh të serrave në vend në rang bashkie. Aktiviteti prodhues i tyre lidhet kryesisht me kultivimin e domateve dhe perimeve dhe një pjesë e madhe me kultivimin e luleshtrydheve, të cilat, për nga pikëpamja e eksportit, kanë edhe kërkesën më të lartë.

Cilësia e ajrit

Të dhënat rreth cilësisë së ajrit në Qytetin e Lushnjes mungojnë. Megjithatë, për arsytet e mësipërme, mendohet se të paktën në qytet, në afërsi të zonave me fluks trafiku të lartë, cilësia e ajrit ndryshon (përkeqësohet) nga ajo e zonave rurale, ku cilësia e ajrit është e mirë. Edhe pse nuk njihet përmbajtja e gazrave ndotës në ajër, është e mundur të arrihet një vlerësim i përafërt i rreziqeve që i shkaktohen shëndetit të njeriut nëpërmjet ndotjes së ajrit nga disa sektorë, veçanërisht ai i transportit.

Marrë si reference të dhënat nga Raporti i Gjendjes në Mjedis për Shqipërinë dhe veçanërisht RGJM-Fier 2015 të cilat tregojnë se ka tejkalim të normave të elementëve ndotës në ajër, mund të themi se faktor në këtë situatë, krahas shkarkimeve në atmosferë nga industritë, mjetet e transportit publik dhe privat si dhe nga ndërhyrjet infrastrukturore, është edhe mungesa e gjelbërimit dhe hapsirave për rekreacion të cilat kryejnë, ndër të tjera, edhe funksionin e filtrimit të ajrit të ndotur dhe prodhimin e sasive të vogla të O₂ me rëndësi në cilësinë e ajrit në qendrat urbane.

Pyjet dhe kullotat

Në vitin 206, fondi pyjor dhe kullor kaloi në pronësi të Bashkisë Elbasan, me përjashtim të sipërfaqes së fondit pyjor e kullor që është pjesë e territorit të zonave të mbrojtura (VKM nr. 433, datë 8/6/2016 “Për transferimin e pyjeve dhe kullotave në pronësi të Bashkisë”).

Sot, Bashkia Lushnje ka në pronësi të saj 485.62ha sipërfaqe pyjore, 99.50ha tokë djerr dhe 198.50ha sipërfaqe me bimë pyjore. Sipërfaqe të konsiderueshme zënë tokat improduktive dhe ato djerr, përkatësisht 5,094.48ha dhe 139,46ha.

Sipas të dhënave për shpërndarjen e sipërfaqeve pyjore dhe kullorë në territorin e NJA-ve të Bashkisë Lushnje, dallohet qartë që NJA-të me sipërfaqe më të madhe të fondit pyjor janë Karbunara e cila ka një sipërfaqe prej 153.57 ha dhe Golem me 96ha e ndjekur nga NJA-të Hysgjokaj, Ballagat dhe Allkaj. Duke analizuar me kujdes të dhënat vihet re që zona djerr me sipërfaqën më të madhe ndodhet në NJA-të Karbunarë dhe Ballagat (51.5 dhe 48 ha).

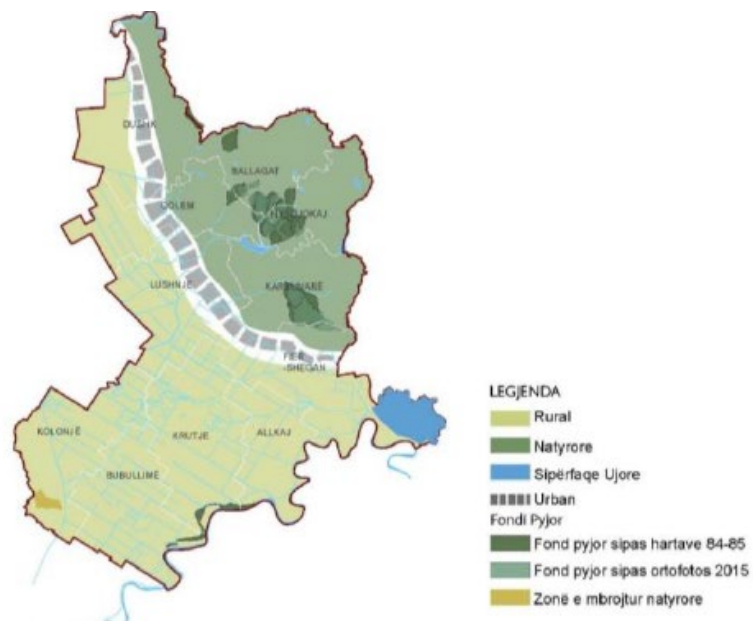


Peizazhi

Peizazhi është gjithçka që duket në territor mbi sipërfaqen e tokës dhe mund të studiohet në drejtimin estetik dhe dejetimin funksional që lidhet me shërbimet e ekosistemit. Të dyja këto drejtime janë të lidhura ngushtë me njëra-tjerën dhe në fakt, aspekti funksional ndikon atë estetik. Në territorin e Bashkisë Lushnje peizazhi ndahet në pesë fasha (tipologji) kryesore: urbane, industriale, rurale, natyrore dhe ujore.

Krijimi i fashave peizazhistike në territorin e Bashkisë lidhet ngushtë me formacionet territoriale, hidrogjeologjinë dhe hidrografinë, si dhe pjerrësitë e terrenit. Megjithëse këta komponentë kanë tipologji të ndryshme nga njeri-tjetri dhe gjenden në zona të ndryshme të territorit, parë në shkallë peizazhi ata përbëjnë një të vetëm, duke ofruar shumëllojshmëri peizazhistike brenda kufirit bashkiak.

Figura 3. Harta e tipologjive të peizazhit dhe fondi pyjor.



Burimi: Drejtoria Rajonale e Shërbimit Pyjor Lushnje, Përpunoi Co-PLAN, 2016

Në këtë larmishmëri peizazhistike dallohet fasha natyrore, e cila është edhe fasha më e ndërlikuar në matricën peizazhistike. Kjo fashë karakterizohet nga sipërfaqe pyjore, fusha të hapura, korridore të gjelbëra apo ujore, zona tampon, zona ripariane, zemra e habitatit, ngastra, si dhe mozaikë. Po në këtë fashë përfshihet edhe sipërfaqja më e madhe e fondit pyjor dhe zonat e mbrojtura natyrore brenda territorit të Bashkisë. Gjithashtu lehtësisht e dallueshme është edhe fasha rurale e cila karakterizohet nga toka bujqësore, toka të hapura të pozicionuara në mënyrë “informale”, grupime pemësh/shkurresh, pemë të mbjella në rresht (vijë tampon) të cilat herë duken të mbjella nga njeriu e herë vetvetiu nga natyra, trupa ujqorë (lumenj, kanale, rezervuare, etj.).

Ndonëse një fashë komplekse dhe me diversitet të larmishëm biologjik, për shkak të zhvillimit njerëzor në tërësi dhe bujqësor në veçanti, fasha natyrore shfaqet e fragmentuar në tërësinë e vet.



Tipologji tjetër peizazh-krijuese në Bashkinë Lushnje është fasha/njolla urbane ku peizazhi shpaloset në zona banimi dhe shërbimesh me një karakter formal. Këtu, peizazhi karakterizohet nga pemë të mbjella afër njëra-tjetrës përgjatë akseve rrugore, pemë apo grupime pemësh zbukuruese, parqe si dhe zona tampon.

Biodiversiteti

Bashkia Lushnje ndodhet në Ultësirën Perëndimore të Shqipërisë dhe ka një sipërfaqe të përgjithshme prej 372.72 km². Relievi është kryesisht fushor me zona të kufizuara kodrinore të pozicionuara në verilindje të bashkisë në lartësi 200-240 mbi nivelin e detit. Sistemi natyror në Bashkinë Lushnje që shërben si habitat për biodiversitetin zë 1/10 e sipërfaqes totale të kësaj Bashkie. Sistemet natyrore shtrihen kryesisht në lindje, në pjesën kodrinore të saj. Bashkia ka një sipërfaqe pyjore në pronësi me rreth 822.62 ha, e cila shërben si habitat kryesor për biodiversitetin.

Në Bashkinë Lushnje, numri i specieve floristike dhe faunistike që rriten në territor nuk njihet. Megjithatë, njihet me përafërsi numri i specieve të rrezikuara. Sipas Librit të Kuq të florës së Shqipërisë, në territorin e Bashkisë gjenden 55 specie të rrezikuara dhe i përkasin kryesisht familjes së fluturave dhe shpendëve. Ndër to dallohen Asteri Shqiptar (*Aster Albanicus*) dhe Salepi Shqiptar (*Orchis Albanica*) që janë individë shumë të rrallë. Kryesisht, rreziku i humbjes së specieve vjen si rrjedhojë e aktiviteteve antropogjene ,gjë që ka çuar në humbjen e habitateve.

3. VLERESIMI I NDIKIMEVE NEGATIVE NE MJEDIS

Çdo aktivitet që zhvillohet shoqërohet me pasoja dhe ndikime në mjedis, që janë pjesë e atij kompromisi që shoqëria jone ka zgjedhur për të zhvilluar. Megjithatë e rëndësishme është që të kuptohet natyra e këtyre proceseve, forma e shfaqjes së tyre dhe me analitikisht ndikimet e cdo operacioni të kryer.

Shkarkime në ujë

Nga zhvillimi i këtij aktiviteti nuk do të kemi gjenerim të shkarkimeve në ujërat sipërfaqësore dhe kanalizime pasi subjekti nuk realizon larje të produktit pasi lënda e pare pra peshku do të merret i lare dhe i thate.

Ujrat sanitare që do të gjenerohen nga aktiviteti i përditshëm i punonjësve do të shkakrohen në rrejtin egzistues të kanalizimeve të zonës, por këto nuk konsiderohen shkarkime pasi nuk vijnë si pasojë e zhvillimit të procesit teknologjik.

Theksojmë se nuk do të ketë shkarkime industriale pasi shoqëria “Sali Fish” sh.p.k. është e përqendruar vetëm në filetimin dhe perpunimin e peshkut i cili merret i lare dhe i thate.

Emetimet në ajër



Gjate fazes se funksionimit te ketij aktiviteti do te kemi emetime te lehta ne ajer ne mjediset e jashtme. Ky emetim do te vije si pasoj e clirimit te gazeve dhe te grimcave te pluhurit nga levizja e automejteve te transportit te lendeve te para dhe te marrjes se lendes perfundimtare. Duke qene se subjekti lenden e pare e merr te pastruar, te lare dhe te thate, nuk do te kete gjenerim aromash ne mase te larte ne mejdiset e jashtme. Ne mjediset e brendshme do te kete prezence te paket aromash, kjo pasi do te kryeht vetem procesi i filetimit dhe te perpunimit te peshkut i cili do te merret i pastruar nga luspat, i lare dhe i thate.

Zhurmat dhe vibrimet

Zhurma dhe vibrime ne mjediset e brendshme do te jene ne nivele minimale pasi perpunimi dhe filetimi i peshkut do te realizohet nga punonjesit, pra nuk do te ket perdorim te mjeteve te cilet mund te gjenerojne zhurme apo vibrime.

Ne mjediset e jashtme zhurmat dhe vibrimet do te jene prezent vetem gjate levizjes se automjeteve te automejteve te transportit te lendeve te para dhe te marrjes se lendes perfundimtare.

Mbetjet e prodhuara

Mbetjet qe do te gjenerohen nga aktiviteti i perpunimit te peshku do te jene mbetje organike te tilla si skeleti prej kocke, kokat e peshkut, zorret e peshkut dhe lekurat. Keto mbetje do te grumbullohen, paketohen dhe magazinohen ne ambiente te pershtatshme ku me pas do te terhiqen nga kompani te nenkontraktuar dhe te licensuar me te cilat subjekti do te lidhe kontrate.

Mbetjet te cilat do te gjenerohen nga aktiviteti i perditshem i punonjesve si kartona apo plastika do te grumbullohen si fillim ne vendin e percaktuar nga drejtuesit dhe me pas do te dergohen ne vendin e percaktuar nga Njesia e qeverisjes vendore. Theksojme se nuk do te kemi kemi gjenerime te mbetjeve te rrezikshme.

Ndikime ne biodiversitet

Gjate fazes se funksionimit te ketij aktiviteti nuk do te kemi ndikime ne biodiversitet. Flora dhe fauna e zones nuk do te ndikohet nga aktiviteti i shoqerise.

4. MASAT PER ELEMENIMIN/ZVOGELIMIN E NDIKIMEVE NEGATIVE NE MJEDIS

Masat per shkarkimet ne uje

Nga zhvillimi i ketij aktiviteti nuk do te kemi gjenerim te shkarkimeve ne ujerat sipërfaqesore dhe kanalizime pasi subjekti nuk realizon larje te produktit pasi lënda e pare pra peshku do te merret i lare dhe i thate.

Ujrat sanitare qe do te gjenerohen nga aktiviteti i përditshëm i punonjësve do te shkakrohen ne rrejtin egzistues te kanalizimeve te zonës, por këto nuk konsiderohen shkarkime pasi nuk vijjnë si pasoj e zhvillimit te procesit teknologjik.



Theksojme se nuk do te kete shkarkime industriale pasi shoqeria “Sali Fish” sh.p.k. eshte e perqendruar vetem ne filetimin dhe perpunimin e peshkut i cili merret i lare dhe i thare.

Masat per emetimet ne ajer

Gjate fazes se funksionimit te ketij aktiviteti do te kemi emetime te lehta ne ajer ne mjediset e jashtme. Ky emetim do te vije si pasoj e clirimit te gazeve dhe te grimcave te pluhurit nga levizja e automejteve te transportit te lendeve te para dhe te marrjes se lendes perfundimtare. Subjekti do te kujdeset qe te gjitha automjetet qe bejne te mundur transportin e lendes se par dhe lendes perfundimtare te jene te kolauduara dhe ne gjende te mire pune. Gjithashtu per uljen e perqendrimit te grimcave te pluhurit, subjekti ne periudhe te thate do te realizoje sperkatjen e ambjenteve te jashtme me uje.

Duke qene se subjekti lenden e pare e merr te pastruar, te lare dhe te thate, nuk do te kete gjenerim aromash ne mase te larte ne mejdiset e jashtme. Ne mjediset e brendshme do te kete prezence te paket aromash, kjo pasi do te kryeht vetem procesi i filetimit dhe te perpunimit te peshkut i cili do te merret i pastruar nga luspat, i lare dhe i thate. Per uljen e perqendrimit te aromave ne mjediset e brendshme do te realizohet aspirimi i mjediseseve me aparatura bashkohore te realizuar filtrimin dhe pastrimin e ajrit nga aromat qe gjenerohen nga zhvillimi i ktij aktiviteti.

Zhurmat dhe vibrimet

Zhurma dhe vibrime ne mjediset e brendshme do te jene ne nivele minimale pasi perpunimi dhe filetimi i peshkut do te realizohet nga punonjesit, pra nuk do te ket perdorim te mjeteve te cilet mund te gjenerojne zhurme apo vibrime.

Ne mjediset e jashtme zhurmat dhe vibrimet do te jene prezent vetem gjate levizjes se automjeteve te automejteve te transportit te lendeve te para dhe te marrjes se lendes perfundimtare.

Per te ulur ne sasi te larte prezencen e zhurmave dhe vibrimeve ne mejdiset e jashtme, do te tregohet nje kujdes i vecant per te shkurtuar oraret e prezences se automjeteve te transportit te lendes se pare dhe lendes perfundimtare ne subjekt si dhe levizja e ketyre automjeteve te jete me shpejtesi te ulet.

Mbetjet e prodhuara

Mbetjet qe do te gjenerohen nga aktiviteti i perpunimit te peshku do te jene mbetje organike te tilla si skeleti prej kocke, kokat e peshkut, zorret e peshkut dhe lekurat. Keto mbetje do te grumbullohen, paketohen dhe magazinohen ne ambiente te pershtatshme ku me pas do te terhiqen nga kompani te nenkontraktuar dhe te licensuar me te cilat subjekti do te lidhe kontrate.

Mbetjet te cilat do te gjenerohen nga aktiviteti i perditshem i punonjesve si kartona apo plastika do te grumbullohen si fillim ne vendin e percaktuar nga drejtuesit dhe me pas do te dergohen ne vendin e percaktuar nga Njesia e qeverisjes vendore. Theksojme se nuk do te kemi kemi gjenerime te mbetjeve te rrezikshme.



Masat per mbrojtjen kunder zjarrit

Masat per mbrojtjen kunder zjarrit jane shume te rendesishme. Ato jane parashikuar ne projekt dhe jane si me poshte:

- Largimin e materialeve te ndezshme nga ambientet e godines dhe vendosjen e tyre ne vende te sigurta per parandalimin e transmetimit te zjarrit
- Mbajtje e lire e rrugeve te largimit
- Mirembajtje dhe kontroll i vazhdueshem i instalimeve elektrike ne perputhje me rregullat perkatese per instalime te tilla.
- Pozicionimi i shenjave ne vende te dukshme dhe vendosja e instruksioneve per veprimet qe duhet te kryeje personeli ne rast zjarri.
- Pozicionimi i shenjave qe paraqesin pozicionet e shuaresve te zjarrit, rruget e largimit dhe daljet e emergjnces.
- Duke marre ne konsiderate karakteristikat e nderteses si dhe destinacionin e saj jane perdorur substanca shuaresive si me poshte:
 - Sistem i mbrojtjes me uje me hidratante te jashtem
 - Sistem i mbrojtjes me uje me hidtrante te brendshem
 - Shuares portable ne te gjitha pozicionet te cilat parashikohen ne projekt.

Mbrojtja nga aksidentet dhe kushtet ne pune

Detyrimet e punëdhënësit

Per te shmangur aksidentet ne pune, punëdhënësi vetë i ka bërë të ditur punëmarrësve:

- Proçesin teknologjik në tërësi dhe specifikat e punës në vendin e punës ku punon secili.
- Pajisjet dhe makineritë që janë në përdorim.
- Mundësitë për aksidente, shkaqet dhe masat për mënjanimin e tyre.
- Rregulloret e sigurimit teknik dhe mbrojtjes në punë në Republikën e Shqipërisë, aktet ligjore dhe udhëzimet në zbatim të tyre, lëshuar nga institucionet përgjegjëse.
- Veçoritë e punës në instalimin ku do të punohet, rregullat e sigurimit teknik dhe mbrojtjes në punë për të shmangur aksidentet dhe ruajtur shëndetin e punonjësve që do të punojnë.

Detyrimet e punëmarrësit:

- Të njoh mirë proçesin e punës dhe makinerite apo pajisjet që ka në përdorim.
- Të njoh rregullat e sigurimit teknik që lidhen me frontin e punës ku punon.
- Të mbrojnë veten dhe shokët gjatë punës.
- Kur konstaton rrezik apo mundësi të ndodhjes së avarive që çojnë në rrezikim të jetës, të dijë çfare masash duhen marrë për shmangien e rrezikut.
- Të dijë të përdorë mjetet mbrojtëse në punë.
- Të ketë njohuri të mjaftueshme per ndihmën e shpejtë.
- Te mos perdore pije alkoolike para fillimit te punes dhe gjate kohes se punes.