

## **KONSULTIM ME PUBLIKUN**



**LIGJI NR. 52/2020 "PER DISA NDRYSHIME NE LIGJIN NR. 10 448,  
DATE 14.7.2011, "PER LEJET E MJEDISIT", TE NDRYSHUAR"**

**"INDUSTRITE PRODHUESE TE MAKINERIVE DHE PAJISJEVE"  
RIPARIM DHE MIREMBAJTJE E MAKINERIVE DHE PAJISJEVE  
MOTORIKE DHE MOTOCIKLETAVE N.Q.S. NUK JANE  
PERMENDUR DIKU TJETER NE KETE SHTOJCE (ID 10.4)**

**PORSCHE ALBANIA SH.P.K.**

---

## **PASQYRA E LENDES**

- 1 HYRJE**
- 1.1 PERSHKRIMI I PROJEKTIT**
- 1.2 KUADRI LIGJOR DHE ADMINISTRATIV**
- 2 PERSHKRIMI I MBULESES BIMORE TE SIPERFAQES KU PROPOZOHET TE ZBATOHET PROJEKTI**
- 3 INFORMACION PER PRANINE E BURIMEVE UJORE, NE SIPERFAQEN E KERKUAR NGA PROJEKTI DHE NE AFERSI TE TIJ**
- 4 INFORMACION LIDHUR ME IDENTIFIKIMIN E NDIKIMEVE TE MUNDSHME, NEGATIVE, NE MJEDIS, TE PROJEKTIT**
- 5 PERSHKRIMI PER SHKARKIMET E MUNDSHME NE MJEDIS**
- 6 TE DHENA PER SHTRIRJEN E MUNDSHME HAPESINORE TE NDIKIMIT NEGATIV NE MJEDIS**
- 7 NDIKIMET E MUNDSHME NE MJEDISIN NDERKUFITAR (NESE PROJEKTI KA NATYRE TE TILLE).**

---

**KONSULTIM ME PUBLIKUN**  
**RIPARIM DHE MIREMBAJTJE E MAKINERIVE DHE PAJISJEVE MOTORIKE,**  
**PORSCHES ALBANIA SH.P.K.**

---

## **1 HYRJE**

### **1.1 PERSHKRIMI I AKTIVITETIT**

Subjekti PORSCHES ALBANIA sh.p.k ushtron aktivitetin: “Industriete prodhuese te makinerive dhe pajisjeve”, kategoria “Riparim dhe mirembajtje e makinerive dhe pajisjeve motorike dhe motocikletave n.q.s. nuk jane permendur diku tjeter ne kete shtojce (ID 10.4)” dhe eshte pajisur me Leje Mjedisi Tipi C, me nr identifikues 422, Nr 422 Prot, Date.12.10.2017 leshuar nga Ministria e Mjedisit, Agjencia Rajonale e Mjedisit, me vendndodhje ne Autostraden “Tirane -Durres”, Rruga Monun, Km 7, Njesia Administrative Kashar, Tirane. Sipas Ligjit Nr. 52/2020, subjekti “Porsche Albania” Sh.p.k. tashme kategorizohet si veprimtari e cila nevojitet te pajiset me Leje Mjedisi te Tipit B, per kapacitetin “Kapaciteti eshte i barabarte me 5 ura ose me shume se kaq.”

Porsche Albanian sh.p.k, ka hyre ne tregun Shqiptar ne vitin 2005 duke sjelle pervojen me te mire te Porsche Holding Salzburg ne fushat e komunikimit, shitjes dhe sherbimeve te pas shitjes ne tregun e makinave ne vend. Porsche Albania eshte perfaqesuesi ekskluziv i Grupit Wolkswagen ku perfshihen markat VW vetura, VW makina pune, Audi, Skoda dhe Seat dhe servisi i vetem i autorizuar i automjeteve pjese te grupit. Perkushtimi ndaj klienteve ka bere qe departamenti i servisit te vendose vazhdimisht nivele te larta arritjeje ne drejtim te permiresimit te punes dhe ofrimit te sherbimit cilesor. Aktiviteti perfshin shitje me shumice dhe me pakice e automjeteve pjese te grupit VW, pjeseve te kembimit dhe aksesoreve te tyre., kryerje e riparimeve te automjeteve larje te automjeteve.

### **MENAXHIMI I INSTALIMIT**

Subjekti Porsche Albania Sh.p.k zhvillon aktivitetin e tij ekonomik ne sektorin e sherbimeve automobilistike. Bazuar ne kerkesat e klienteve gjithmone ne rritje, ka sjelle risi dhe ka vendosur standarde te reja.

Per kryerjen e aktivitetit subjekti ka ne dispozicion hapesira, te cilat perdoren nga punonjesit si:

- Dhomat e nderrimit te uniformes;
- Receptioni. Eshte zona ku merret informacione dhe orientohen klientet;
- Salloni i shitjes se automjeteve;

---

**KONSULTIM ME PUBLIKUN  
RIPARIM DHE MIREMBAJTJE E MAKINERIVE DHE PAJISJEVE MOTORIKE,  
PORSCHE ALBANIA SH.P.K.**

---

- Salla e mbledhjeve, zyrat e punonjesve;
- Zona e pritjes se klienteve etj.

**OPERIMI DHE INFRASTRUKTURA**

Subjekti Porsche Albania shpk aktivitetin kryesor shitja me pakice te mjeteve te markave te ndyshme.



*Figura 1. Pamje e mjediseve te brendshme*

**A-** Per aktivitetin “Riparimi pajisjeve motorike dhe motocikletave”.

Ky aktivitet konsiston ne riparimin dhe kryerjen e sherbimeve per mjetet e shitura nga koncesionari per makina te reja (Skoda, Audi, VW), si dhe te mjeteve te tjera sipas kerkesave te klienteve. Aktiviteti I servisit te automjeteve eshte I organizuar ne disa zona kryesore te cilat jane:

1. Zona e pranimet te automjeteve qe do te riparohen;

Ne kete zone klienti sjell makine dhe me pas dorezon celesat tek punonjesi i servisit,i cili bene kontrollin fizik te makines dhe mban shenim te dhenat e mjetit qe do kontrollohet dhe riparohet automjeti.

---

**KONSULTIM ME PUBLIKUN  
RIPARIM DHE MIREMBAJTJE E MAKINERIVE DHE PAJISJEVE MOTORIKE,  
PORSCHE ALBANIA SH.P.K.**

---



*Figura 2. Zona e pranimet te automjeteve.*

2. Zona e kontrollit te gomave;

Mbas pranimet, automjeti kalon ne zonen e kontrollit te gomave dhe te nderrimit te tyre nese eshte i nevojshem ky sherbim. Ne kete zone kryhen sherbime te ndryshme duke perfshire demontimin, riparimin, montimin dhe balancimi e te gjitha llojeve te gomave per makina te ndryshme.



*Figura 3. Zona e kontrollit balancimit te gomave*

3. Zone tjeter e rëndesishme eshte zona e sherbimit per riparimin e kondicionereve te makinave. Ne kete pjese behet nderrimi i filtrave te kondicionerit, kontrolli i presionit te gazit ftohes, mbushje me gaze ftohes, riparime te sistemit te kondicionimit dhe ventilimit te automjeteve.

---

**KONSULTIM ME PUBLIKUN  
RIPARIM DHE MIREMBAJTJE E MAKINERIVE DHE PAJISJEVE MOTORIKE,  
PORSCHE ALBANIA SH.P.K.**

---



*Figura 4: Pajisje per mbushjen me gaz ftohes te automjeteve*

4. Zona e sherbimit per nderrimin e filtrave/vaj/nafte/benzine. Nderrimi i filtrave te ndryshem eshte nje nga sherbimet kryesore qe kryhet per automjetet qe jane nen garanci, por edhe atyre qe vijne per sherbim ne kompani. Te gjithë filtrat mbahen ne kosha te vecante. Vaji i perdorur mblidhet me ane te nje pajisjeje dhe depozitohet ne depozita te vecanta. Filtrat dhe vaji i perdorur ju dorezohen kompanive te licensuara.



*Figura 5: Pajisje per mbledhjen e vajit.*



---

**KONSULTIM ME PUBLIKUN**  
**RIPARIM DHE MIREMBAJTJE E MAKINERIVE DHE PAJISJEVE MOTORIKE,**  
**PORSCHE ALBANIA SH.P.K.**

---



*Figura 6. Depozitat e mbajtjes se vajit te ri*



*Figura 7. Grumbullimi i vajit te perdorur.*

5. Zona e sherbimeve xhenerike dhe motorrike:

Ne kete zone kryhen riparime dhe sherbime te tilla si: sistem drejtimi dhe frenimi, rripa, pompa injeksioni, sistem elektrik, riparim i sistemit ftohes, nderrim i pjeseve motorrike, xhenerike, gominave, fenereve, disk freksioni, kushineta te ndryshme, pjeseve elektrike, aksesoreve te tjere etj.



*Figura 8: Kontrolle/riparime te pjeseve motorrike dhe xhenerike te automjetit*

6. Kontrolli perfundimtar. Ne perfundim te gjithe riparimeve dhe kontrolleve te parashikuara per mjetin i behet nje kontroll perfundimtar. Kjo behet per te verifikuar sherbimin e kerkuar dhe per te garantuar cilesin e sherbimit per klientin.

7. Larja e automjetit:

Kryhet ne varesi te kerkeses nga klienti per pastrim – larje (i detajuar ose jo /brenda – jashte). Larja e automjeteve do te shpjegohet me hollesi ne paragrafin B me poshte. Mbas larjes njoftohet klienti qe te vij te terheq automjetin.

8. Dorezimi i automjetit pas perfundimit te sherbimit te kerkuar. Klienti qe eshte njoftuar per realizimin e sherbimeve te kryera, si dhe per faturen perkatese te servisit.

---

**KONSULTIM ME PUBLIKUN  
RIPARIM DHE MIREMBAJTJE E MAKINERIVE DHE PAJISJEVE MOTORIKE,  
PORSCHE ALBANIA SH.P.K.**

---

Automjetet parkohen ne nje vend te vecant per tu terhequr ngaklienti. Celesat mbahen ne zyren e shefit te servisit te automjeteve.

Per realizimin e aktivitetit te servisit te automjeteve subjekti ka siguruar ambientet dhe pajisjet e duhura. Nder pajisjet me kryesore qe perdor subjekti jane:

- Ura e ngritjes se automjeteve;
- Pajisjet e centrimt te gomave;
- Krikot;
- Sistemi i fryrjes me presion i gomave etj;

**B-** Per aktivitetin “Larje dhe pastrim mjetesh motorike”, proceset e punes jane te thjeshta, dhe realizohen si me poshte:

a) Pas marrjes se kerkeses nga klienti per pastrim – larje (i detajuar ose jo / brenda – jashte) te automjetit punetori e merr makinën e parkon ne nje nga “dhomat” e larjes. Te gjitha dhomat e larjes jane te pajisur me detergjentet perkates, pistoletat e ujit me presion te larte dhe nje sere pajisjesh te tjera sanitare (furce, peceta tharese etj);



*Figura 9: Pamje e lavazhit*

b) Me tej vijon me operacionet pastruese me kohezgjatje rreth 35 minuta dhe nis perkatesisht me:

1. Larjen e jashtme te automjetit
2. Fshirja e kornizave te dyerve;



---

**KONSULTIM ME PUBLIKUN  
RIPARIM DHE MIREMBAJTJE E MAKINERIVE DHE PAJISJEVE MOTORIKE,  
PORSCHE ALBANIA SH.P.K.**

---

3. Pastrimi dhe trajtimi i pjeseve plastike brenda dhe jashte;
4. Fshirja me fshese me thithje e pjeseve te brendshme te automjetit;
5. Trajtimi i gomave me trajtuesin e gomave B 2000 ose trajtuesin intesiv te gomave B 2000;
6. Fshirja e llakut;
7. Pastrim i xhamave jashte dhe brenda.
8. Kontrolli perfundimtar.



*Figura 10. Pajisja thithese per pastrimin e pjeseve te brendshme te automjetit.*

- c) Parkimi ne zonen e automjeteve te lara pas perfundimit te sherbimit te kerkuar. Pasi perfundon procesi I larjes makina parkohet ne pritje per t'ju dorezuar klientit.



*Figura 11. Mjediset e parkimit*

## **1.2 KUADRI LIGJOR DHE ADMINISTRATIV**

Procesi i hartimit të Vleresimit të Ndikimit ne Mjedis (VNM), ndihmon ne permiresimin e cdo lloj projekti ne respektimin dhe mbrojtjen maksimale te mjedisit te zones ku ai zbatohet.

Qellimi i VNM-se eshte qe te siguroje qe mjedisi ne zonen ku zbatohet projekti do te konsiderohet i lidhur me gjithë ceshtjet e tjera te rendesishme, ne cdo etape te tij.

Ky raport eshte hartuar bazuar ne legjislacionin mjedisor ne fuqi dhe ka per qellim te identifikojë, parashikojë dhe vleresojë gjithë ndikimet e mundshme ne menyre sistematike, te kuptueshme dhe objektive.

VNM-ja eshte vleresimi mjedisor ne nje proces vleresimesh (te mjedisit, planifikimit hapesisor, ndertimit, etj.) qe eventualisht mund te finalizohet me Lejen e Zhvillimit.

Vleresimi i Ndikimit ne Mjedis ne fakt i pergjigjet ne thelb ketyre pyetjeve kyc:

**A. Si do te ishte mjedisi pa projektin?** (per shembull Studimet Baze). Kjo do te identifikojë dhe pershkruajë gjendjen aktuale te burimeve dhe karakteristikat ekzistuese ne mjedisin qe mund te ndikohet nga projekti dhe se si keto do te zhvillohen ne mungese te projektit.

**B. Cfare do t'i ndodhe ne mjedisit, si pasoje e projektit?** (per shembull Parashikimi). Kjo do te pershkruajë mjedisin sic eshte pa projektin dhe se si ai do te ndryshojë si pasoje e projektit ne aspektin e burimeve mjedisore apo njerezve (receptoret) qe jane te ndikuar, natyren dhe shkallen e ndryshimit, shtrirjen e tij gjeografike dhe kohore.

**C. A perben kjo nje shqetesim?** (per shembull Vleresimi) Parashikimi i ndikimit nuk eshte i mjaftueshem.

**D. Neseeshte i rendesishem a mund te bejme ndonje gje ne lidhje me te?** (per shembull Zbutja). Se fundi, eshte e rendesishme te kuptohet se, ne qofte se ndikimi eshte i rendesishem, mund te behet dicka per teshmangur, reduktuar, korrigjuar apo kompensuar per te. Zhvilluesi i projektit mund t'i perfshijë keto masa zbutese ne propozimet e projektit dhe autoriteti kompetent mund t'i perfshijë kerkesat perkatese ne kushtet e lejes sedhene.

Ne menyre qe autoritetet kompetente dhe palete jashtme te interesuara te vendosin ne se projekti duhet te vazhdojë, eshte thelbësore qe informacioni mjedisor i dhenë nga zhvilluesi ne Raportin e VNM-se, t'i pergjigjet ne menyre te qarte pyetjeve te

---

**KONSULTIM ME PUBLIKUN**  
**RIPARIM DHE MIREMBAJTJE E MAKINERIVE DHE PAJISJEVE MOTORIKE,**  
**PORSCHE ALBANIA SH.P.K.**

---

mesiperme. Qellimi i studimeve te VNM eshte qe te gjenerojedhe paraqesekete informacion nemenyre te qarte, koherentedhe te sakte.

Ideja e VNM-se eshte te siguroje informacion per vendim marresit dhe publikun mbi pasojat mjedisore te zhvillimeve te reja te propozuara. Per me teper ideja eshte qe te promovohet zhvillimi qe respekton mjedisin permes identifikimit te masave te duhura forcuese dhe zbutese.

Objektivi kryesor i VNM-se eshte te identifikojë ndikimet e mundshme negative mjedisore te projekteve te reja te zhvillimit. Brenda ketij qellimi, procesi i VNM-se kerkon qe:

- te konsiderohen alternativat per vendndodhjen dhe ndikimet mjedisore shoqeruese;
- te permiresohet plani mjedisor i propozimit;
- te sigurohet qe burimet jane perdorur si duhet dhe ne menyre eficente;
- te identifikohen masat e duhura per zbutjen e ndikimeve te mundshme te propozimit;
- te vendosen kushtet per ndertimin; dhe
- te ndihmohet vendim marrja dhe informimi i publikut.

Procedura e VNM-se perfshin:

- a. procesin paraprak te VNM-se;
- b. procesin e thelluar te VNM-se.

Agjencia Kombetare e Mjedisit (AKM) shyrton kerkesat per vleresimin e ndikimit ne mjedis dhe ne fund te seciles procedure, paraprake apo te thelluar te VNM-se, merr Vendimin per VNM-ne paraprake, ndersa per VNM-ne e thelluar pergatit Deklaraten Mjedisore me rekomandimet perkatese dhe i'a degon Ministrise.

Ne perfundim vendim marrja konsiston ne:

- Vendim - leshuar nga AKM-ja ne perfundim te procedures paraprake te VNM- se
- Deklarate Mjedisore - leshuar nga Ministri ne perfundim te procedures se thelluar te VNM-se

**Vendimi**

---

**KONSULTIM ME PUBLIKUN**  
**RIPARIM DHE MIREMBAJTJE E MAKINERIVE DHE PAJISJEVE MOTORIKE,**  
**PORSCHE ALBANIA SH.P.K.**

---

Vendimi i AKM-se ne fund te procedures Paraprake te VNM-se percakton nese nje projekt i listuar ne Shtojcen II te Ligjit per Vleresimin e Ndikimit ne Mjedis, ne fuqi, duhet apo jo t'i nenshtrohet procedures se thelluar te VNM-se. Nese AKM-ja vendos se projekti nuk duhet t'i nenshtrohet procedures se thelluar te VNM-se, ne vendimin e saj percakton arsyet dhe konsideratat kryesore ku eshte mbeshtetur mendimi, mendimin e institucioneve te konsultuara, pershkrimin sipas rastit, te masave kryesore qe duhen marre per te shmangur, reduktuar dhe nese eshte e mundur per te korrigjuar ndikimet negative te mundshme ne mjedis.

### **Deklarata Mjedisore**

Rezultati perfundimtar i procedures se thelluar te VNM-se, eshte Deklarata Mjedisore, e cila mund te permbaje refuzimin ose miratimin me rekomandime per Autoritetin e Planifikimit per te vazhduar procesin ne baze te kushteve te specifikuara mjedisore.

Deklarata mjedisore sherben si dokument orientues per Autoritetin e Planifikimit dhe/ose cdo autoritet pergjegjes ne procesin e vendim marrjes, per nje leje zhvillimi apo per nje leje te caktuar per miratimin e nje projekti te listuar ne Shtojcat 1 dhe 2 te ligjit per Vleresimin e Ndikimit ne Mjedis, ne fuqi.

Dokument i baze ku mbeshtetet procesi i VNM-se, eshte raporti i vleresimit te ndikimit ne mjedis, i cili ne varesi te ndikimeve te mundshme te projektit mund te jete:

- a. raport paraprak i VNM-se per projektet e shtojces II te ligjit nr. 10440, date 07.07.2011'Per vleresimin e ndikimit ne mjedis' te ndryshuar;
- b. raport i thelluar i VNM-se per projektet e shtojces I te ligjit nr. 10440, date 07.07.2011'Per vleresimin e ndikimit ne mjedis' te ndryshuar.

### **Baza ligjore**

1. Ligji nr. 10431, date 09.06.2011 'Per mbrojtjen e mjedisit', te ndryshuar;
2. Ligji nr. 10440, date 07.07.2011 'Per vleresimin e ndikimit ne mjedis', te ndryshuar;
3. Ligji nr.10006, date 23.10.2008 "Per mbrojtjen e faunes se eger"
4. Ligji nr. 8906, date 6.6.2002 "Per zonat e mbrojtura" ndryshuar me ligjin, Nr.9868, date 4.2.2008 "Per disa shtesa dhe ndryshime ne ligjin nr.8906 date 6.6.2002 "Per zonat e mbrojtura"
5. Ligi nr.10 253, date 11.3.2010 "Per gjuetine"
6. Ligji Nr. 9533, date 15.5.2006 Per disa ndryshime ne Ligjin Nr. 9385, date 4.5.2005 "Per pyjet dhe sherbimin pyjor"

---

**KONSULTIM ME PUBLIKUN**  
**RIPARIM DHE MIREMBAJTJE E MAKINERIVE DHE PAJISJEVE MOTORIKE,**  
**PORSCHE ALBANIA SH.P.K.**

---

7. Ligji Nr. 9791, date 23.7.2007 Per disa ndryshime ne Ligjin Nr. 9385, date 4.5.2005 "Per pyjet dhe sherbimin pyjor"
8. Ligji Nr. 15/2012, Per disa ndryshime dhe shtesa ne Ligjin Nr. 9385, date 4.5.2005 "Per pyjet dhe sherbimin pyjor"
9. Ligji Nr. 36/2013, Per disa ndryshime dhe shtesa ne Ligjin Nr. 9385, date 4.5.2005 "Per pyjet dhe sherbimin pyjor"
10. Ligji Nr. 38/2013 Per disa ndryshime ne Ligjin Nr. 9693, date 19.03.2007 "Per fondin kullosor te ndryshuar"
11. Ligji Nr. 9385, date 4.5.2005 "Per pyjet dhe sherbimin pyjor"
12. Ligji nr. 68/2014 "Per disa shtesa dhe ndryshime ne ligjin nr. 9587, date 20.7.2006, "Per mbrojtjen e biodiversitetit", te ndryshuar.
13. Ligji nr. 162/2014 "Per mbrojtjen e cilesise se ajrit ne mjedis"
14. VKM nr. 686, date 29.07.2015 'Per miratimin e rregullave, te pergjegjesive e te afateve perzhvillimin e procedures se vleresimit te ndikimit ne mjedis(VNM) dhe procedures se transferimit te vendimit dhe deklarates mjedisore';
15. VKM nr. 247, date 30.04.2014 "Per percaktimin e rregullave, te kerkesave e te procedurave per informimin dhe perfshirjen e publikut ne vendimmarrjen mjedisore"
16. Ligji nr. 10 463, date 22.9. 2011"Per menaxhimin e integruar te mbetjeve", te ndryshuar;
17. VKM nr. 575 date 24.06.2015 "Per miratimin e kerkesave per menaxhimin e mbetjeve inerte"
18. VKM nr.175, date 19.1.2011 "Per miratimin e strategjise kombetare te menaxhimit te mbetjeve dhe te planit kombetar te menaxhimit te mbetjeve"
19. VKM nr. 371, date 11.06.2014 "Per percaktimin e rregullave per dorezimin e mbetjeve te rrezikshme dhe miratimin e dokumentit te dorezimit te mbetjeve te rrezikshme"
20. VKM nr. 418, date 25.06.2014 "Per grumbullimin e diferencuar te mbetjeve ne burim"
21. VKM nr. 229, date 23. 04. 2014 "Per miratimin e rregullave per transferimin e mbetjeve jo te rrezikshme dhe te dokumentit te transferimit te mbetjeve jo te rrezikshme"
22. VKM nr.519, date 30.6.2010 "Parqet Natyror Rajonal"
23. Vendim Nr. 22, date 9.1.2008 "Per caktimin e procedurave dhe te kritereve te administrimit te pyllit komunal"
24. Vendim Nr. 1354, date 10.10.2008 "Per rregullat dhe procedurat qe ndiqen per heqjen, shtimin dhe ndryshimin e destinacionit te fondit kullosor"

---

**KONSULTIM ME PUBLIKUN**  
**RIPARIM DHE MIREMBAJTJE E MAKINERIVE DHE PAJISJEVE MOTORIKE,**  
**PORSCHE ALBANIA SH.P.K.**

---

25. Vendim Nr. 396, date 21.06.2006 "Per kriteret e transferimit dhe te perdorimit te pyjeve nga njesite e qeverisjes vendore"
26. VKM nr.897. date 21.2.2011 "Miratimi i Rregullave per Shpalljen e Zonave te Vecanta te Ruajtjes"
27. VKM nr. 532, date 05.10.2000 "Per miratimin e studimit "Strategjia dhe Plani i veprimit per biodiversitetin"
28. VKM nr. 676, date 20.12.2002 "Per shpalljen zone e mbrojtur te monumenteve te natyres shqiptare"
29. VKM nr. 594, date 10.09.2014 "Per miratimin e Strategjise Kombetare per cilesine e ajrit te mjedisit"
30. Vendimi Nr. 435, date 12.9.2002 "Per miratimin e normave te shkarkimeve ne ajer ne Republiken e Shqiperise"
31. VKM nr 352, date 29.04.2015. "Per vleresimin e cilesise se ajrit te mjedisit dhe kerkesat per disa ndotes ne lidhje me te".

Objekt i ligjit per Vleresimin e Ndikimit ne Mjedis, eshte percaktimi i kerkesave, pergjegjesive, rregullave dhe procedurave per vleresimin e ndikimeve te rendesishme negative mjedisore te projekteve te propozuara, private ose publike.

Sipas ligjit Per Mbrojtjen e Mjedisit, vleresimi i ndikimit ne mjedis i nje projekti te propozuar zhvillimi eshte vleresimi i ndikimeve te rendesishme, te mundshme te asaj veprimtarie ne mjedis.

Gjate procesit te vleresimit te ndikimit ne mjedis, kryhen identifikimi, pershkrimi dhe vleresimi ne menyren e duhur i ndikimit ne mjedis te nje veprimtarie, duke percaktuar efektet e mundshme te drejtperdrejta dhe jo te drejtperdrejta mbi token, ujin, detin, ajrin, pyjet, klimen, shendetin e njeriut, floren dhe faunen, peizazhin natyror, pasurite materiale, trashegimine kulturore, duke pasur parasysh lidhjet e tyre te ndersjella.

Vleresimi i ndikimit ne mjedis zbaton parimin e parandalimit qe ne fazen e hershme te planifikimit te projektit, me qellim shmangien apo minimizimin e efekteve negative ne mjedis, permes harmonizimit dhe pershtatjes se saj me kapacitetin bartes te mjedisit.

Vleresimi i ndikimit ne mjedis kryhet nga zhvilluesi, si pjese e pergatitjeve per planifikimin e nje projekti zhvillimi dhe para kerkimit te lejeve perkatese te zhvillimit.

Ligji per Vleresimin e Ndikimit ne Mjedis, dhe aktet nenligjore qe rrjedhin prej tij, te perafuara plotesisht me Direktiven e bashkimit Evropian per Vleresimin e Ndikimit



---

**KONSULTIM ME PUBLIKUN**  
**RIPARIM DHE MIREMBAJTJE E MAKINERIVE DHE PAJISJEVE MOTORIKE,**  
**PORSCHE ALBANIA SH.P.K.**

---

ne Mjedis ka per qellim te siguroje nje nivel te larte te mbrojtjes se mjedisit, permes parandalimit, minimizimit dhe kompensimit te demeve ne mjedis, nga projekte te propozuara para miratimit te tyre per zhvillim dhe garantimin e nje procesi te hapur vendimmarrjeje, gjate identifikimit, pershkrimit dhe vleresimit te ndikimeve negative ne mjedis, ne menyren dhe kohen e duhur si dhe perfshirjen e te gjitha paleve te interesuara ne te.

Ky ligj zbatohet per projektet e propozuara, private apo publike, te cilat mund te shkaktojne ndikime te rendesishme negative, te drejtperdrejta ose jo, ne mjedis, si pasoje e madhesise, natyres apo vendndodhjes se tyre.

Kerkesa te pergjithshme per vleresimin e ndikimit ne mjedis te nje projekti:

- Vleresimi i ndikimit ne mjedis perfshin percaktimin, pershkrimin dhe vleresimin e ndikimeve te pritshme te drejtperdrejta e jo te drejtperdrejta mjedisore te zbatimit apo moszbatimit te projektit.
- Ndikimet mjedisore te projektit vleresohen ne lidhje me gjendjen e mjedisit ne territorin e prekur ne kohen e paraqitjes se raportit perkates per vleresimin e ndikimit ne mjedis te projektit.
- Vleresimi i ndikimit ne mjedis perfshin pergatitjen, zbatimin, funksionimin dhe mbylljen e tij, sipas rastit, edhe pasojat e mbylljes se veprimtarise, dhe dekontaminimin/ pastrimin apo rikthimin e zones ne gjendjen e meparshme, nese nje detyrim i tille parashikohet me ligj. Vleresimi perfshin, sipas rastit, si funksionimin normal, ashtu edhe mundesine per aksidente.
- Vleresimi i projektit perfshin, gjithashtu, propozimin e masave te nevojshme per parandalimin, reduktimin, zbutjen, minimizimin e ndikimeve te tilla ose rritjen e ndikimeve pozitive mbi mjedisin, gjate zbatimit te projektit, perfshire edhe vleresimin e efekteve te pritshme te masave te propozuara.

Aspektet me te rendesishme te procesit paraprak te VNM-se, jane konsultimet me palet e tjera dhe vendimi nese kerkohet nje VNM e thelluar.

VNM paraprak eshte faza e pare e procesit te VNM. Sipas Nenit 8 te ligjit te VNM qellimi i VNM Paraprak eshte te identifikojte propozimet qe kerkojne VNM te thelluar. VNM Paraprak perjashton nga procesi ato propozime (shumicen) qe nuk kane ndikime te rendesishme, ose pak, ndikime lehtesisht te kontrollueshme, dhe per te cilat VNM eshte e panevojshme. Ne vijim, Tabelat dhe Listat e Kontrollit do te ndihmojne ne procesin i cili vendos nese kerkohet VNM per nje projekt te vecante ose tip projekti.

Tre fazat kryesore e VNM Paraprak jane:

---

**KONSULTIM ME PUBLIKUN**  
**RIPARIM DHE MIREMBAJTJE E MAKINERIVE DHE PAJISJEVE MOTORIKE,**  
**PORSCHE ALBANIA SH.P.K.**

---

- **Paraqitja e kërkeses** dhe dokumentacionit shoqerues nga zhvilluesi ne Ministrine e Mjedisit, kontrolli administrativ paraprak i aplikimit nga Ministria e Mjedisit dhe percjellja e tyre nga Ministria ne Agjencine Kombetare te Mjedisit (AKM);
- Kontrolli teknik **paraprak** ibere nga AKM dhe **konsultimi** i AKM **me insitucionet e tjera** dhe **publikimi** i aplikimit;
- AKM njofton per **vendimin e marre**, nese projekti eshte apo jo e nevojshme ti nenshtrohet procedures se thelluar te VNM, Ministrine e Mjedisit (MM) dhe palet e perfshira ne proces, dhe publikon vendimin ne faqen e internetit te AKM.

**Konventat dhe marrveshjet nderkombetare ne lidhje me procesin e VNM-se**

Direktiva e Këshillit të BE-së 97/11/EC e cila modifikoi Direktivën 85/337/EEC mbi Vlerësimin e Disa Projekteve Publike e Private, parashikon qe autoritetet kompetente të shteteve anëtare të kërkojnë kryerjen e një vlerësimi të ndikimitmjedisor (VNM) për projektet që mund te rezultojne me ndikim domethënës në mjedis. VNM duhet të pergatitet para miratimit të projektit, në mënyrë që vendimi për miratim të marre paraysh ndikimet e mundshme të projektit në mjedis. Direktiva paraqet një listë të projekteve që kërkojnë studimin e VNM në të tëra rastet (Shtojca 1) dhe një listë të projekteve që mund të kërkojnë një studim të permbledhur VNM (Shtojca 2), në varësi të një vlerësimi per ndikimet e mundshme qe mund te rezultojne nga projekti i propozuar apo te kriterëve kufizuese, të vendosura nga secili shtet anëtar. Propozimi aktual konsiderohet si një projekt i Shtojcës 2.

Direktiva kërkon që "VNM të identifikojë, përshkruajë e vlerësojë në mënyrën e duhur ndikimet e drejtpërdrejta e indirekte të një projekti per:

- Qëniet njerëzore, floren dhe faunen;
- Token, ujin, klimen dhe peizazhin;
- Asetet materiale te trashëgimia kulturore; dhe
- Ndërveprimin midis faktorëve të lartpërmendur.

Informacioni tjetër qe percaktohet ne direktive qe duhet te përfshihen në studimin e VNM-se jepet në Shtojcën IV të Direktivës 97/11/EC dhe ajo përfshin:

- një përshkrim të projektit;
- një përvijim të alternativave kryesore të vendodhjes dhe te teknologjise te marra ne shqyrtim per projektin e propozuar;
- një përshkrim të aspekteve të mjedisit që mund të ndikohen me shume nga projekti e që lidhen me popullsinë, florën, faunën, tokën, ujin, faktorët klimatik, asetet materiale, pejsazhin e raportin reciprok mes faktorëve të lartpërmendur;

---

**KONSULTIM ME PUBLIKUN**  
**RIPARIM DHE MIREMBAJTJE E MAKINERIVE DHE PAJISJEVE MOTORIKE,**  
**PORSCHE ALBANIA SH.P.K.**

---

- një përshkrim të ndikimeve domethënëse të projektit që dalin në pah nga ekzistenca e vetë projektit, shfrytëzimi i burimeve natyrore, clirimi/ shkarkimi i lëndëve ndotëse, krijimi i zhurmave dhe trajtimi i mbetjeve;
- një përshkrim i masave të parashikuara për parandalimin, uljen dhe aty ku është e mundur, mënjanimin e efekteve të dëmshme në mjedis; dhe
- një përmbledhje jo-teknike e informacionit të siguruar.

Direktiva 97/11/EC (amenduar nga Direktiva 2003/35/EC pas nënshkrimit të Konventës së Aarhus nga Komuniteti, më 25 Qershor 1998, mbi pjesëmarrjen e publikut në vendim-marrje dhe akses në vendosjen e drejtësisë në çështjet mjedisore) gjithashtu parashikon konsultimin me publikun, në fazën e propozimit e mbledhjes së informacionit, për t'i dhënë publikut të interesuar mundësinë për të shprehur mendimin e tyre para marrjes së vendimit lidhur me zhvillimin e propozuar.

Shqipëria është anetare dhe ndjek detyrimet e konventave të mëposhtme nderkombetare:

- Konventa e Bernit (CH) "Per mbrojtjen e flores dhe faunes se eger dhe mjedisin e saj natyror ne Evrope.", miratuar me ane te ligjit nr 8690, me 2 Mars 1998;
- Konventa e Barcelones "Per mbrojtjen e mjedisit detar dhe uJOR te Mesdheut" dhe protokollet e saj;
- Konventa e Bonit "Mbi mbrojtjen e faunes se eger shtegtare";
- Konventa e Vienes "Mbi kontrollin e kalimit kufitar te mbetjeve te rrezikshme dhe asgjesimin e tyre", miratuar me ane te ligjit nr. 8216, me 13 Prill 1997;
- Konventa e Vienes "Per mbrojtjen e shtreses se Ozonit" dhe protokollit i Montrealit "Mbi substancat qe demtojne shtresen e Ozonit"; ➤ Konventa e Aarhusit "Mbi te drejten e publikut per t'u informuar, per pjesemarrje ne vendim-marrje dhe e drejta per t'iu drejtuar organeve te drejtesise per ceshtjet mjedisore", miratuar me ligjin nr. 8672, me 26 Tetor 2000;
- Konventa "Vleresimi i Ndikimit ne Mjedis ne kuadrin Nderkombetar". Hyr ne fuqi ne 4 Tetor 1991;
- Konventa e Kombeve te Bashkuara mbi Ndryshimet Klimatike, Tetor 1994;
- Konventa e Kombeve te Bashkuara mbi Biodiversitetin, Janar 1994;
- Kombet e Bashkuara "Konventa kunder zgjerimit te shkretetirave ne vendet e thata, vecanerisht ne Afrike". Hyrja ne fuqi me 27 Prill 2000.

**KONSULTIM ME PUBLIKUN  
RIPARIM DHE MIREMBAJTJE E MAKINERIVE DHE PAJISJEVE MOTORIKE,  
PORSCHE ALBANIA SH.P.K.**

## 2 PERSHKRIMI I MBULESES BIMORE TE SIPERFAQES KU PROPOZOHET TE ZBATOHET PROJEKTI

### 2.1 Bimesia – speciet floristike

Ne zonen e shfrytezimit nuk ka ndonje lloj ose specie flore apo faune qe mbrohet me status te vecante. Objekti ndodhet ne nje zone industriale, ku bimesia eshte kryesisht barishtore. Flora dhe fauna jane relativisht te varfra, sic mund te verehet edhe nga ortofoto. Kjo si pasoje edhe e zhvillimeve te 30 viteve te fundit, duke qene se ndodhet prane njerit prej akseve qe lidh Tiranen me Durresin, por edhe nga ndertimet e banesave individuale dhe rezidencave te banimit, si edhe nga aktivitet industriale te zhvilluara ne kete zone. Pra, zona eshte pothuajse e zhveshur nga bimesia.



Figura 12. Mbulesa bimore e zones ne studim

### Flora dhe Fauna

Pjesa me e madhe e zones mbulohet nga tokat bujqesore te cilat jane kryesisht te lena djerre ose te mbjella me bimesi shumevjecare, kryesisht leguminoze, si jonxhe (*Medicago sativa*) qe perdoren per kullotje. Disa pjese te tokes bujqesore jane mbjelle



---

**KONSULTIM ME PUBLIKUN**  
**RIPARIM DHE MIREMBAJTJE E MAKINERIVE DHE PAJISJEVE MOTORIKE,**  
**PORSCHE ALBANIA SH.P.K.**

---

kohet e fundit me bimen e introduktuar te Paulonias. Vende-vende gjenden bime gjembore, rodhe, ferra dhe kompozite te cilat nuk hahen nga bagetite, si *Rubus ulmifolius*, *Inula (Ditrichia) viscosa*, *Datum stramonium*, etj. Vegjacioni natyror brenda dhe ne afersi te zones ku do te ndertohet dhe operoje inceneratori eshte i ruajtur pergjate brigjeve te rezervuarve te ujit, si dhe mbi shpatet e pjerret ne trajte shiritash te ngushte ku takohet nje perzierje e elementeve te makies mesdhetare me ate te pyjeve te degradura me dushqe dhe shkoze. Bimet kryesore qe perbejne kete bimesi shkurre jane lloje te ndryshme dushqet (*Quercus sp.div*), shqopa (*Erica arborea*), shkoza (*Carpinus orientalis*), lofatra (*Cercis siliquastrum*), frasheri (*Fraxinus spp*), murrizi (*Crataegus spp*). Kati shkurre dominohet nga *Ruscus acuelatus (Fam. Asparagaceae)*. Ky tip vegjacioni perfaqeson nje stad te degraduar te Dushkajave mesdhetare (*Qercetalia-Ilicis*) dhe vlerat e saj natyrore ne kete kendveshtrim jane te ulta deri ne mesatare. Kati barishtor dominohet nga graminoret dhe leguminozet, por vende-vende takohen edhe shafrani i vjeshtes (*Colchicum autumnale*) i Fam. *Colchicaceae*, ciklamina (*Cyclamen persicum*) dhe primula (*Primula spp*) te fam. *Primulaceae*, manushaqja (*Vjola spp*) e Fam. *Violaceae*. Ne shpate me te eroduar takohet me dendur gjineshtra (*Spartium junceum*) i Fam. *Leguminoseae* dhe trendafili i gurit (*Cistus incanus*) i Fam. *Cistaceae*. Bimet kryesore bregujore pergjate rezervuareve te ujit jane kashta e rrogazit (*Typha latifolia*) dhe kallami (*Phragmites australis*), shume mire i shprehur ky tip vegjacioni pergjate Ujembledhesit 1, ndersa ne Ujembledhesin 2 (me i madhi ne siperfaqe) kjo lloj bimesie eshte e ralle dhe me njolla te vogla. Bimet qe shoqerojne rrjedhjet ujore jane Plepi i bardhe (*Populus alba*), shelgu (*Salix alba*) dhe rrapi (*Platanus orientalis*), te perfaqesuar me drure te ralle brenda zones se studimit.



Fig.13 Lloji Dushk



Fig. 14 Plepi I Bardhe

---

**KONSULTIM ME PUBLIKUN**  
**RIPARIM DHE MIREMBAJTJE E MAKINERIVE DHE PAJISJEVE MOTORIKE,**  
**PORSCHE ALBANIA SH.P.K.**

---

## Fauna

Fauna e zones ne studim dominohet nga llojet e lidhur me mjediset agrare dhe qendrat e banuara, ku domonojme llojet e mjediseve te hapura dhe sinanthrope. Shpendet dominohen nga lloje te shumte harabeloresh (harabeli i shtepise, avdosat, gardelinat, mellenja, grifsha, trishtilat, cerlat dhe cerlonjte), te lidhur me mjediset e hapura dhe shkurretat e druret e pakte qe takohen brenda dhe ne afersi te zones ku do te vendoset inceneratori i Tiranës. Afersia e saj me landfillin ekzistues e ben kete zone te frekuntuar nga nje numer shpendesh omnivore, ku dominojne sorrat (*Corvus corone*, *Corvus cornix*). Gjitarët e medhenj mungojne ne zone, ndersa nga gjitarët e e vegjel dominojne brejtesit, si minjte e gjirizave (*Rattus rattus*, *R. norvegicus*), minjte e shtepise (*Mus musculus*) dhe minjte e pyllit (*Apodemus sylvaticus*), dhe hundegjartet dhembbardhe (*Crocidura suaveolens*, *C. leucodon*). Te gjitha keto perbejne nje ushqim te preferuar per nuselalen (*Mustela nivalis*) dhe dhelprën (*Vulpes vulpes*) qe vizitojne zonen here pas here duke u strehuar ne mjediset shkurrete qe ndodhen ne afersi te zones. Mbi zone fluturojne per gjueti edhe shpendet rrembenjes te dites dhe nates si huta (*Buteo buteo*), skifteri kthetrazi (*Falco tinnunculus*), kukuvajka (*Athene noctua*). Prania e ujembledhesave me uje si dhe e lumit Erzen ne afersi te zones se studimit bejne te mundur takimin e disa llojeve amfibesh, reptilesh, shpendesh dhe gjitaresh te lidhur me mjedisin ujore, nder te cilat vecojme pulen e ujit (*Gallinula chloropus*), kredharakun e vogel (*Tachybaptus ruficollis*), bisht-tundesat (*Motacilla alba*, *M. cinerea*), pulebardhen e zakonshme (*Larus ridibundus*), bretkocat e gjelbra (*Pelophylax ridibundus* dhe *P. shqipericus*), bretkocen e drureve (*Hyla arborea*), gjarprinjte e ujit (*Natrix natrix* dhe *N. tessellata*). Edhe pse lunderza (*Lutra lutra*) nuk u vrojtua pergjate sektorit te lumit Erzen te investiguar si pjese e ketij studimi, prania e saj pergjate lumit Erzen eshte konfirmuar si ne rrjedhen e siperme ashtu dhe te mesme e te poshtme te Lumit Erzen.



Fig. 15 Mellenja



Fig. 16 Vulpes Vulpes



---

**KONSULTIM ME PUBLIKUN**  
**RIPARIM DHE MIREMBAJTJE E MAKINERIVE DHE PAJISJEVE MOTORIKE,**  
**PORSCHE ALBANIA SH.P.K.**

---

### **Zonat e mbrojtura**

Ne Shqipëri, Zonat e Mbrojtura janë të konsideruara si pjesë/sipërfaqe e tokës dhe/ose ujë, detare/bregdetare, të destinuara kryesisht për konservimin e biodiversitetit, burimet natyrore dhe kulturore që shoqërojnë ato dhe që janë të menaxhuara në mënyrë të ligjshme dhe/ose në mënyrë të tjera efektive. Rrjeti i zonave të mbrojtura është bazuar në kategoritë e menaxhimit të IUCN dhe sistemi i ndërtuar për këto qëllime është në përputhje me sistemin ndërkombëtar IUCN. Të gjashtë kategoritë e sistemit janë ekuivalente, të barabarta dhe të rëndësishme dhe ato përfshijnë të gjitha nivelet e nderhyrjes njëzëre, të pranueshme për kategoritë respektive. Krijimi i Zonave të Mbrojtura ka filluar që në vitin 1940. Në 1981, për herë të parë, asetë të rralla natyrore u vendosën në mbrojtjen shtetërore duke shpallur si Monumente të Natyrës pyjet me vlerë shkencore, biologjike, historike dhe didaktike. Territori në studim nuk është i përfshirë as në mënyrë të drejtperdrejtë, as në mënyrë indirekte në zone të mbrojtur si:

- a) rezerve strikte natyrore/rezervat shkencor/ (Kategoria I);
- b) park kombëtar (Kategoria II);
- c) monument natyror (kategoria III); 17
- c) rezervat natyror i menaxhuar/zone e menaxhimit të habitateve dhellose (Kategoria IV);
- d) peisazh i mbrojtur (Kategoria V);
- dh) zone e mbrojtur e burimeve të menaxhuara/zone e mbrojtur me përdorim të shumëfishtë (Kategoria VI).

*Territori në studim ndodhet objekti nuk është i përfshirë në zone buferike, të cilat ruhen në përputhje me legjislacionin e Mjedisit në fuqi dhe në përputhje me politikën dhe planet që aplikojnë MTM.*

*Zona në studim nuk bën pjesë në zonat e mbrojtura me interes ndërkombëtar, ku mund të përmendim konventën e Ramsarit, konventën botërore të trashëgimisë, etj. Sic mund të shihet dhe nga harta e mëposhtme në një distancë të largët ndodhet një monument natyre por që nuk cenohet nga aktiviteti në zhvillim.*

# KONSULTIM ME PUBLIKUN RIPARIM DHE MIREMBAJTJE E MAKINERIVE DHE PAJISJEVE MOTORIKE, PORSCHE ALBANIA SH.P.K.

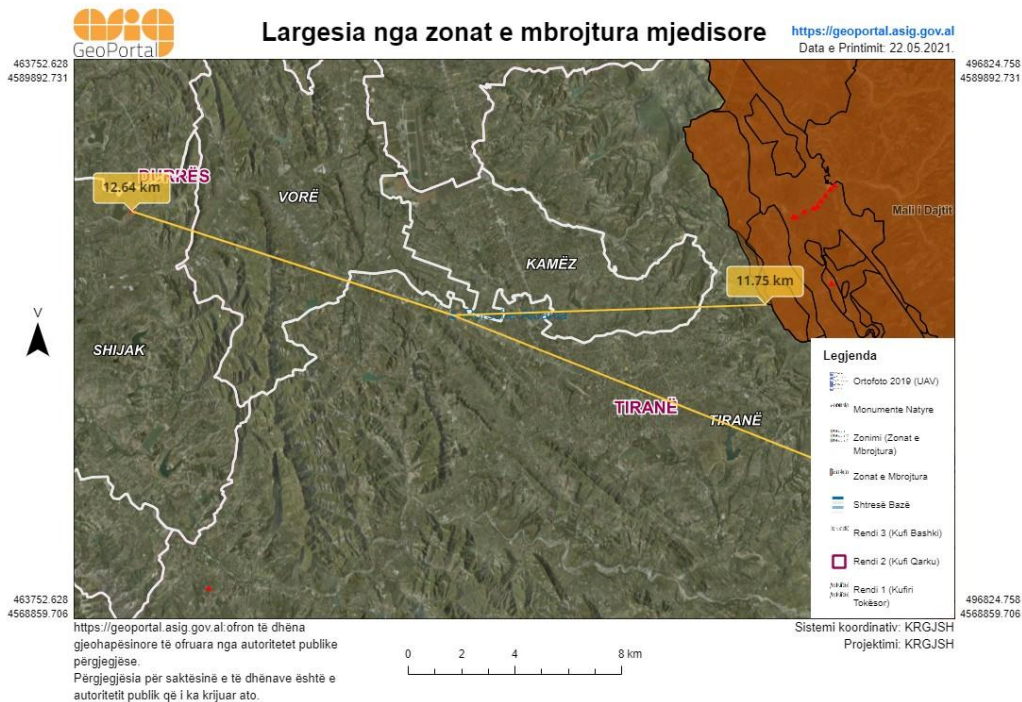


Fig.17 Zonat e mbrojtura ne lidhje aktivitetin

## Klima

Tirana ben pjese ne nenazonen klimatike fushore qendrore perendimore ku mbizoteron klima mesdhetare fushore me dimer te bute dhe teper te laget dhe vere te nxehte e teper te thate. Temperaturat ne zonen ne studim jane relativisht te larta. Temperatura mesatare vjetore luhetet ne intervalin 15 -16°C. Muaji me i ftohte i vitit eshte janari me temperature mesatare 5°C, muajt me te nxehte te vitit jane korriku dhe gushti me temperature mesatare 24°C. Zona dallohet per vlere te larta te diellezimit: shuma vjetore e oreve me ndricim diellor arrin 2600 ore. Mesatarisht ne periudhen dhjetor – mars mund te shfaqen ngricat qe zakonisht zgjatin pak, rrallehere gjate gjithë dites. Sasia e reshjeve vjetore eshte rreth 1200mm. Ne krahasim me vleren mesatare te territorit shqiptar (140mm), kjo zone eshte me e ulet ne sasine e reshjeve atmosferike. Shperndarja e reshjeve gjate vitit eshte tipike e nje regjimi mesdhetar te reshjeve. Sasia me e madhe e reshjeve verehet gjate periudhes se ftohte te vitit dhe muajt me te lagesht jane Nentor-Dhjetor. Muaji me i thate eshte Korriku. Gjate stines se veres dominojne ererat me drejtim nga veriperendimi ndersa gjate dimrit ato nga juglindja. Rastisjen me te madhe e ka drejtimi juglindje me rastisje 15.8% dhe jugperendimi me 15.1%.

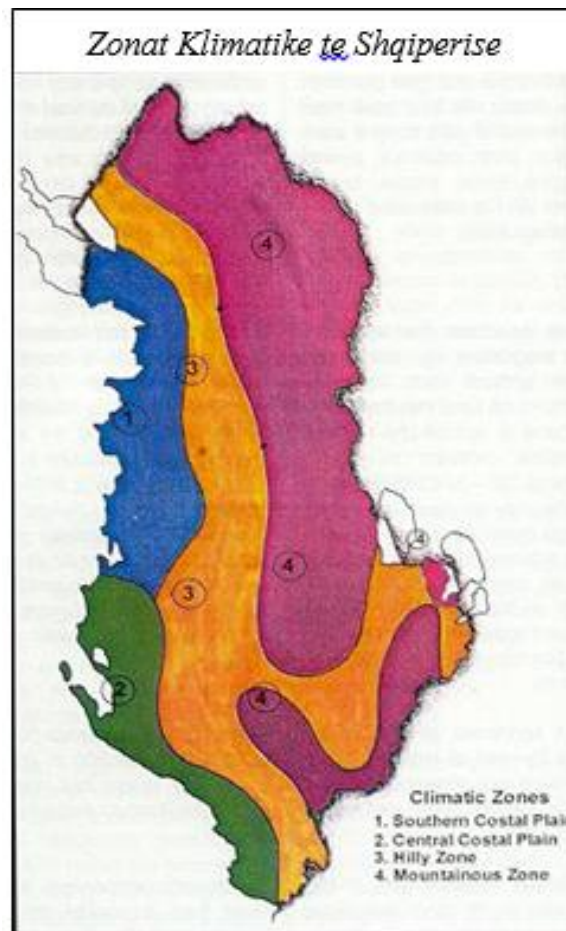


Figura 18. Harta e ndarjes se zonave klimatike

### Vranesira

Mesatare vjetore e atmosferes eshte rreth 5.0 ball.

### Drita

Drita konsiderohet si nje nga resurset me te rendesishme dhe te pashtershme qe ka planeti yne. Territoret e Komunes Kashar gjenden ne gjeresite mesatare (midis 41° 36' 35" dhe 41° 16' 30" gjeresi gjeografike veriore), per rrjedhoje rrezatimi ditor, mujor dhe vjetor ka vlere te larta. Ne menyre te vecante, territoret e ketyre bashkive marrin sasine me te madhe te energjise diellore krahasuar me te gjitha bashkite e tjera te vendit, qe gjenden ne te njejtat gjeresi gjeografike apo edhe ne gjeresi me te vogla. Sipas te dhenave te Institutit Metereologjik Shqiptar, sasia e mundshme vjetore e rrezatimit te pergjithshem, per kushtet e motit pa vranesira eshte 192.38 kkal/cm<sup>2</sup> 82. Kjo energji, e perfituar nga energjia e drejtperdrejte dhe e shperndare ka karakter te qendrueshem, pavaresisht se mund te ndryshoje ne periudha te ndryshme te vitit. Ndryshueshmeria e rrezatimit diellor eshte me e madhe ne periudhat ekstreme ( vere-

**KONSULTIM ME PUBLIKUN**  
**RIPARIM DHE MIREMBAJTJE E MAKINERIVE DHE PAJISJEVE MOTORIKE,**  
**PORSCHE ALBANIA SH.P.K.**

dimer, pranvere-vjeshte). Vlerat me te larta te rrezatimit te pergjithshem i ka muaji qershor, me 23.45 kkal/ cm<sup>2</sup> , ndersa vlerat me te ulta muaji dhjetor, me 7.18 kkal/ cm<sup>2</sup> 83. Duke analizuar keto vlera kuptojme se ne muajin qershor territoret e Komunes Kashar marrin rreth 3 here me shume energji diellore te pergjithshme per kushte te motit pa vranesira. Kjo lidhet me zgjatjen me te madhe te dites, me solsticin e veres dhe kendin me te vogel te renies se rrezeve te diellit. Sasi energjie diellore te peraferta me muajin qershor, territoret Komunes Kashar, marrin ne muajt maj (22.82 kkal/ cm<sup>2</sup>), korrik (23.12 kkal/ cm<sup>2</sup> ) dhe gusht ( 21.07kkal/ cm<sup>2</sup> ) 84. Per vlera te vogla te rrezatimit diellor dallohet muaji nentor (9.18 kkal/ cm<sup>2</sup> ), janar (8.16 kkal/ cm<sup>2</sup> ) dhe shkurt (10.96 kkal/ cm<sup>2</sup> ), e cila shkaktohet nga pjerrësia me e madhe rrezeve te diellit dhe sasia e vogel e oreve me drite. Ne muajt e tjere sasia e energjise diellore qe vjen eshte midis vlerave 13-20 kkal / cm<sup>2</sup> ashtu sic tregohet ne tabelen dhe grafikun e meposhtem.

Vend-ndodhja	Muajt												Vjetore
	I	II	III	IV	V	VI	VII	VIII	IX	X	XI	XII	
Durrës	8.16	10.96	16.59	19.74	22.82	23.45	23.12	21.07	17.18	12.93	9.18	7.18	192.38

Tabela 4. Sasia e mundshme mujore e vjetore e rrezatimit të përgjithshëm (kkal /cm<sup>2</sup>) (për kushte moti pa vranësira) Burimi: Instituti Metereologjik Shqiptar Viti 2016

## Era

Drejtimi i eres ne territoret e Komunes Kashar eshte i ndryshueshem. Rastisjen me te madhe e kane ererat e kuadratit te veriut dhe me pas vijne ato te kuadratit te jugut. Nje rastisje me te vogel kane ererat perendimore dhe lindore, te cilat krijohen jashte kufirit te vendit tone me perjashtim te ererave lokale, si puhite detare dhe tokesore. Ererat veriore nga pikepamja termike jane erera te ftohta ( quhen edhe levizje zbritese) pasi fryjne nga gjerësite me te medha drejt gjerësive me te vogla gjeografike, pra nga poli ne drejtim te ketyre territoreve. Shpejtesia e eres ne zonen ne studim eshte ne varesi te periudhes se vitit. Shpejtesia mesatare e eres varion nga 2.9 m/s ne 1.5 m/s ndersa ajo maksimale arrin ne raste te vecanta atmosferike (tufane) deri ne 40 m/s. Vlerat me te medha te tyre vrojtohen ne stinen e dimrit kur veprimtaria ciklonare eshte e theksuar.

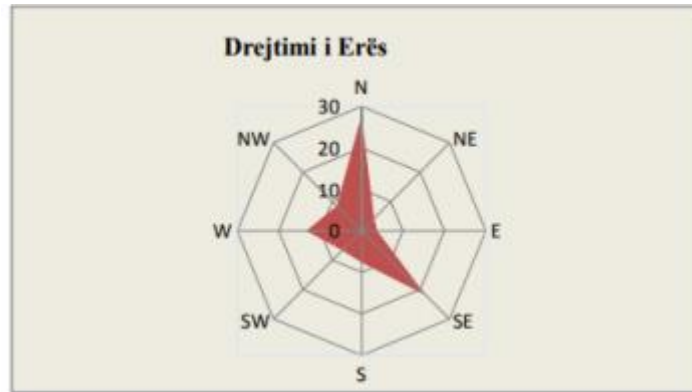
Stacioni	Q	N	NE	E	SE	S	SW	W	NW
Durrës	6.2	27.8	4.3	3.8	21.9	7.6	6.6	13.3	8.5

Tab. Shperndarja vjetore e drejtimit te eres % Burimi: Instituti Metereologjik Shqiptar Viti 2016

---

**KONSULTIM ME PUBLIKUN  
RIPARIM DHE MIREMBAJTJE E MAKINERIVE DHE PAJISJEVE MOTORIKE,  
PORSCHE ALBANIA SH.P.K.**

---



*Fig. 19 Trendafili I erez*

Stinët	Dimër	Pranverë	Verë	Vjeshtë	Mes.Vjetore
Durrës	4.6	3.9	3.3	3.7	3.8

Tab. Mesatarja e shpejtesise se erez sipas stineve

Duke ju referuar tabelës së mesipërme shpejtesia mesatare në stinën e dimrit është 4.6 m/s, ndërsa mesatarja vjetore 3.8 m/s.

### **Gjeologjia**

Nga pikpamja gjeologjike, zona në studim shtrihet mbi dy njësi që janë sinklinali i Tiranës dhe antiklinali i Baldushkut. Sinklinali i Tiranës, mbi të cilin është vendosur qyteti i Tiranës shtrihet në veri të kodrave të Sharres. Ai shtrihet në sektorin lindor të Ultesirës Pranadriatike dhe përfshihet në një strukturë regjionale thyerjesh inverse dhe mbihipjesh postpliocenike, karakteristike për tektonikën e Albanideve të Jashtme. Sinklinali i Tiranës ndërtohet kryesisht nga depozitimet e Miocenit të sipërm (N3 1). Këto lloje depozitimesh gjenden në kodrat përreth qytetit të Tiranës dhe përbejnë formacionin bazë të depozitimeve të reja të Kuarternarit mbi të cilat është ndërtuar qyteti i Tiranës. Këto depozitime janë pak të zhvilluara në Komunën Kashar. Përfaqesohen nga argjilite, ranore dhe në disa raste edhe shtresa karbonatike. Janë depozitime pak deri në mesatarisht të konsoliduara. Në përfundim të sinklinalit të Tiranës zhvillohet antiklinali i Baldushkut i cili shtrihet deri në zonën kodrinore të Komunës Kashar. Formacionet që ndërtojnë antiklinalin e Baldushkut janë ato të Neogjenit dhe Oligocenit dhe përfaqesohen nga argjila, alevrolite dhe ndershtresa të rralla ranore dhe konglomeratesh. Në Komunën Kashar nuk janë hasur fenomene gjeologjike të cilat mund të paraqesin konsekuencë negative për qëndrueshmërinë e bazamenteve shkëmbore.



**KONSULTIM ME PUBLIKUN  
RIPARIM DHE MIREMBAJTJE E MAKINERIVE DHE PAJISJEVE MOTORIKE,  
PORSCHE ALBANIA SH.P.K.**



*Fig. 20 Harta gjeologjike e zones ne studim*

## **Tokat**

Bazuar ne klasifikimin kombetar pedologjik sipas zonalitetit vertikal, tipi me i perhapur i tokave ne zonen ne studim jane Tokat e Hinjta Kafe. Karakteristike e pergjithshme e ketyre tokave eshte ngjyra e hinjte kafe, perberja mekanike me e rende ne horizontin B, reaksioni neutral dhe lehtesisht bazik. Keto toka kane pergjithesisht cilesi dhe strukture fizike te mire per shkak te permbajtjes se humusit, CaCO<sub>3</sub> dhe bazave ne kompleksin thithes. Ne pergjithesi zona ne fjale konsiderohet si zone agrikulturre, por kryesisht eshte e mbjelle me foragjere ose e pakultivuar.

## **Sizmiciteti**

Trualli Shqiptar vendoset gjate kufirit te perplasjes se dy pllakave te medha qe levizin njera kunder tjetres; pllakes Euroaziatike dhe asaj Arabo-afrikane, dhe eshte vater e perqendruar termetesh e cila preket me shpesh nga termete demtues. 15 Tirana eshte zone e prekur nga termetet ku nga pikepamja sizmoteknike zona mund te goditet nga termete me magnitudo  $M_{max} = 5.5-6.0$  grade Richter me intensitet deri ne 7 bale MKS-64 e cila shkakton carje ne mur dhe rrezim te copa te suvash por per objektet e ulte nuk parashikohen shqetesime. Mundesite per te goditur termetet me shume balle jane te vogla rreth 20%. Termeti i fuqishem qe goditi Qarkun Tirane ishte ai i 26 Nentor 2019.



---

**KONSULTIM ME PUBLIKUN**  
**RIPARIM DHE MIREMBAJTJE E MAKINERIVE DHE PAJISJEVE MOTORIKE,**  
**PORSCHE ALBANIA SH.P.K.**

---

### **Toka dhe perdorimi i saj**

Bazuar ne klasifikimin kombetar pedologjik sipas zonalitetit vertikal, tipi me i perhapur i tokave ne zonen ne studim jane Tokat e Hinjta Kafe. Karakteristike e pergjithshme e ketyre tokave eshte ngjyra e hinjte kafe, perberja mekanike me e rende ne horizontin B, reaksioni neutral dhe lehtesisht bazik. Keto toka kane pergjithesisht cilesi dhe strukture fizike te mire per shkak te permbajtjes se humusit, CaCO<sub>3</sub> dhe bazave ne kompleksin thithes. Ne pergjithesi zona ne fjale konsiderohet si zone agrikulturre, por kryesisht eshte e mbjelle me foragjere ose e pakultivuar

### **Demografia**

Pozicioni ne afersi me objekte te rendesise kombetare dhe me rruget kryesore kombetare eshte nje nga pikat e forta te kesaj zone. Afersia me kryeqytetin i mundeson nje aktivitet te qendrueshem ekonomik, duke perfshire turizmin dhe tregetine. Kjo i jep mundesine kesaj Njesie per te pasur nje zhvillim sa me te shpejte dhe te mire, jo vetem ekonomik por edhe social e demografik. Vendodhja strategjike e Njesise Administrative, forcon rrethanat ekonomike te saj duke mundesuar akses te lehte midis atij dhe vendeve te tjera te interesit. Afersia me rrugen kryesore kombetare Tirane-Plepa-Kavaje, e cila e lidh shume shpejt kryeqytetin dhe Durresin, perfaqeson nje pike kyce te Njesise Administrative Kashar.

Pozicioni i kesaj Njesie pergjate rruges kryesore nderurbane rrit aksesin dhe krijon me shume mundesi per zhvillimin e sektorit te tregtise. Afersia me aeroportin "Nene Tereza" dhe portin e Durresit dhe terheqjet turistike perreth i japin njesise burime te rritura te aktivitetit ekonomik te cfaredo lloji. Kalaja e Pezes dhe e Petreles jane dy pika te forta territoriale ne afersi te komunes Kashar, me interes turistik.

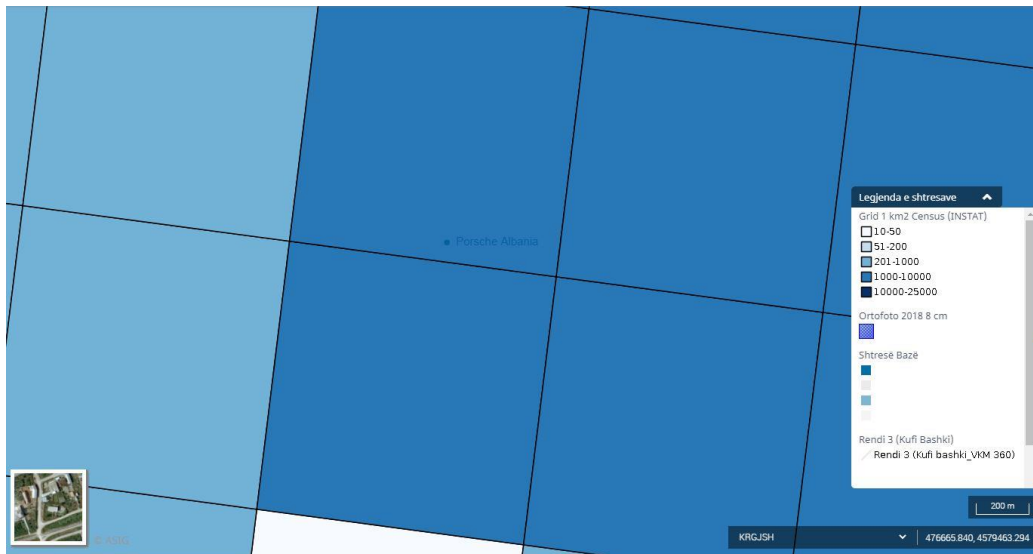
### **Popullsia**

Sipas Census popullsia e kesaj njesie ishte 9106 banore, ndersa sot numeron 9,696 banore. Popullsia eshte e shperndare ne te gjithë fshatrat e Njesise, ndersa dendesia rezulton te jete 2.78 banore/ha. Dendesine me te madhe e ka fshati Kashar (10.57 banore/ha) si rezultat i ardhjeve te shumta, kurse me te voglen e kane fshatrat Bultice dhe Allgjate, duke patur parasysh karakterin e tyre te theksuar rural dhe faktin qe jane nder fshatrat me siperfaqe me te madhe. Vlen te theksohet se popullsia e fshatrave te Kasharit ka ardhur gjithmone duke u rritur dhe asnjehere nuk ka patur ulje te popullise.

---

**KONSULTIM ME PUBLIKUN  
RIPARIM DHE MIREMBAJTJE E MAKINERIVE DHE PAJISJEVE MOTORIKE,  
PORSCHE ALBANIA SH.P.K.**

---



*Fig. 21 Harta e Densitetit të popullsisë në zonën në studim*

### **Punesimi dhe niveli i jetesës**

Ritmet e larta të papunesisë reduktojnë mundësitë ekonomike të popullatës. Papunesia e lartë ndikohet edhe me shumë për shkak se numri i popullsisë është rritur mekanikisht prej të ardhurave pas viteve 1990. Duke qenë se këta të fundit nuk kanë as toka të trashëguara, mundësia e tyre për t'u angazhuar qoftë edhe me punë në bujqësi është edhe më e vogël. Tokat "are" produktive janë akoma të fragmentuara dhe mund të punohen nga vete pronarët pa pasur nevojë për punësim të tjerë. Te pakta janë ata fermerë VIP të cilët janë punëdhënës. Ka toka të braktisura, dhe ky fakt nuk e ndihmon ekonominë e zonës. Niveli i varfërisë në këto Njese Administrative është i lartë për shkak të papunesisë. Ka familje të cilat trajtohen me ndihmë sociale nga njësia. Niveli i lartë i varfërisë rezulton edhe prej informalitetit në punësim. Informaliteti shihet në punësim dhe ekonomi. Megjithatë banorët mund të jenë të punësuar faktikisht, ata nuk rezultojnë të regjistruar zyrtarisht.

### **Infrastruktura**

Sistemi i infrastruktures përfaqësohet nga:

- Rruga interurbane dytësore Tirane-Kavaje, 3.2 km, e asfaltuar;
  - Rruga lokale Prush-Gropaj, 12 km, e asfaltuar;
  - Rruga unazore që lidh Gropaj, Allgjeten, Lalmin dhe Tiranën, e pashtuar dhe jashtë standarteve;
  - Rruge të brendshme ndërmjet fshatrave, jashtë standartit të kërkuar për klasifikim.
- Furnizimi me energji elektrike bëhet nga rrjeti kombëtar, i cili ka nevojë për nderhyrje me se shumti në drejtim të rritjes së tensionit të kërkuar.

# KONSULTIM ME PUBLIKUN RIPARIM DHE MIREMBAJTJE E MAKINERIVE DHE PAJISJEVE MOTORIKE, PORSCHE ALBANIA SH.P.K.

Furnizimi me uje te pijshem realizohet me ujesjelles ne 5 fshtra: Kashar, Prush-Gropaj, Vishaj dhe Lalm, ndersa ne fshatrat e tjere me ndihmen e puseve individual.

Ujesjellesit paraqiten me probleme si: lidhjet e paligjshme, shperdorimi i ujit te pijshem per ujitje dhe aktivitete te tjere, mosmbledhja e detyrimeve.



Fig: Infrastruktura e transportit ne zonen e studimit

## Cilesia e ajrit

Duke qene kryeqyteti i vendit dhe qendra me e madhe urbane ne vend, Tirana eshte e perfshire ne rrjetin e monitorimit te cilesise se ajrit i cili zhvillohet bazuar ne Programin Kombetar te Monitorimit. Monitorimi kryhet ne disa pika te qytetit, por asnjera prej tyre nuk gjendet afer zones se propozuar per zhvillimin e projektit. Te dhenat me te fundit mbi cilesine e ajrit ne Tirane jane referuar ne Raportin e Gjendjes ne Mjedis 2018, publikuar nga Agjencia Kombetare e Mjedisit tregojne perqendrimi te larte ne ajer te dioksidit te azotit NO<sub>2</sub>. Por te dhenave e kwtyre studimeve nuk ndihmojne per te kuptuar trendin e pranise se ndotesve ne ajrin e zones pasi ato jane kryer ne kuader te projekteve te ndryshem me parametra te ndryshem ne fokus; ne varesi te qellimit dhe parametrave te matur e monitoruar, jane perdorur metoda dhe frekuenca te ndryshme matjesh; per rrjedhoje te dhenat, akoma edhe per te njejtet parametra te monitoruar nuk jane te vazhdueshem dhe perserites qe te mund te paraqesin trend.

**KONSULTIM ME PUBLIKUN**  
**RIPARIM DHE MIREMBAJTJE E MAKINERIVE DHE PAJISJEVE MOTORIKE,**  
**PORSCHE ALBANIA SH.P.K.**

**Niveli i zhurmave te zones**

Udhezimi i perbashket i Ministrit te Mjedisit, Pyjeve dhe Administrimit te Ujerve dhe Ministri i Shendetesisenr.8, date 27.11.2007 "Per nivelet kufi te zhurmavene mjedise te caktuara", percakton vlerat kufi te zhurmave, sipas vlerave udhezuese te Organizates Boterore te Shendetesise (OBSH). Duhet theksuar se ne afersi te zones se objektit nuk ka qendra te banuara dhe natyra e aktivitetit tone nuk gjeneron zhurma.

**NIVELET KUFI TE ZHURMES PER MJEDISE TE CAKTUARA**

Mjedisi	Efekt i kritik ne shendet	LA <sub>eq</sub> (dBA)	Koha baze (orr)	LAm <sub>ax</sub> Fast (dB)
<b>Zona banimi</b>				
Jashte banese	Bezdi (shqetesim) serioze gjate dites dhe mbremjes	55	16	-
	Bezdi (shqetesim) i moderuar gjate dites dhe mbremjes	50	16	-
Ne brendesi te banesave	Kuptueshmeci e bisedes dhe (bezdi) shqetesim i moderuar gjate dites dhe mbremjes	35	16	-
Ne brendesi te dhomes se fjetjes	Prishja e gjumit naten	30	8	-
Jashte dhomes se fjetjes	Prishje e gjumit, dritave e hapur (vlera nga jashte)	45	8	-
<b>Institucione</b>				
Klasa mesimi, institucione-mjedise parashkollore (brenda)	Kuptueshmeci e bisedes, veshtiresi ne kuptimin e informacionit, komunikimin e mesazhit	35	Gjate mesimit	-
Dhomat e fjetjes ne kopshte (brenda)	Prishje e gjumit	30	Koha e gjumit	-
Oborri i shkolles, vendet e lojrave ne shkolle	Bezdi (shqetesim) - (burime te jashteme)	55	Koha e pushimit	-
Spitale, salla, dhoma (brenda)	Prishja e gjumit naten	30	8	40
	Prishja e gjumit dite dhe ne mbremje	30	16	
Spitale, salla trajtimi (brenda)	Ndikim ne pushim, elodhje	# 1		
<b>Zona me aktivitetet social-ekonomik</b>				
Zona industriale, tregtare, qarkullimi trafiku (mjedis i jashtem dhe i brendshem)	Dentim degjimi	70	24	110
<b>Mjedisi urban</b>				
Mjedise publike, te jashtme apo te brendshme	Dentim degjimi	85	1	110
Ceremoni, festivale dhe argetime	Dentim degjimi (klientet < 5 here/ vit)	100	4	110
Muzike nepennajet kufjeve te degjimit	Dentim degjimi	85 # 4	1	110
Tinguj - zhurme impulsive nga fishkizjarret dhe armet e zjarrit	Dentim degjimi (te rriturit) Dentim degjimit (femijet)	-	-	140#2 120#2
<b>Parqe publike</b>				
Parqet natyrore dhe zonat e mbrojtura	Prishje e qetesise	#3		

Shpjegime: Laeq (dBA) = Niveli ekuivalent i matur ne shkallen A.

Koha baze (ore) = Koha gjate se ciles behet matja.

Lamax Fast (dB) = Niveli i matur ne shkallen A ne menyren fast (e shpejte)

# 1 = Sa me e ulet qe te jete e mundur.

# 2 = Presioni zanor maksimal (Lamax, fast) matur 100 mm larg veshit.

# 3= Zonat e jashtme te qeta duhet te mbrohen dhe raporti i zhurmes hyrese/shtese me zhurmen e fonit natyral duhet te ruhet sa me i ulet qe te jete e mundur.

# 4 = Nen kufjet e degjimit, pershtatur me vlerat e fushes se lire.

### **3 INFORMACION PER PRANINE E BURIMEVE UJORE, NE SIPERFAQEN E KERKUAR NGA PROJEKTI DHE NE AFERSI TE TIJ ZBATOHET PROJEKTI**

Shqipëria zoteron burime të bollshme të ujit. Edhe pse sasi të mëdha janë të mjaftueshme për nevojat aktuale, cilësia e tyre shpesh është problem për shkak të ndotjes së tanishme dhe historike, sidomos në zonat e uletave bregdetare ku jeton pjesa më e madhe e popullsisë dhe ku zhvillohen pjesa më e madhe e aktiviteteve industriale dhe bujqësore. Problemi tjetër mbetet shpërndarja jo e njëtrajtshme e burimeve ujore në vend. Burimet e përgjithshme, të ripërtëritshme, të ujit në Shqipëri përdoren për qëllime urbane, industriale dhe bujqësore si edhe për sigurimin e prodhimit të energjisë elektrike nga hidrocentralet.

Ujrat sipërfaqësorë dhe ato nëntokësorë janë të lidhur dhe varen nga njëri tjetri, por konsiderohen burime të ndara. Shqipëria ka gjashtë lumenj të mëdhenj, ka liqene të mëdha nderkufitare dhe të lundrueshme, si dhe formacione të rëndësishme ujembajtëse, megjithatë burimet ujore janë të shpërndara në mënyrë jo të barabartë në vend. Në vend të hidrocentraleve dhe rezervuarëve vaditjeje si dhe një numër lagunash dhe mocalesh me vlerë. Shqipëria renditet midis vendeve që kanë potenciale të mëdha me ujë, bars me 8600 m<sup>3</sup> për frymë në vit.

Derdhja mesatare vjetore e ujit në det është 40,5 bilion m<sup>3</sup>, e cila korrespondon me një derdhje prej 1300 m<sup>3</sup>/sek. Reshjet janë një burim i rëndësishëm i ujit me një mesatare aktuale vjetore prej 1485 mm/vit. Burimet e ujerave sipërfaqësorë përdoren për prodhimin e energjisë (hidro-energji), industri dhe vaditjeje ku formacionet ujembajtëse janë shumë produktive dhe furnizojnë me ujë të pijshëm shumicën e popullsisë urbane.

*Tabela. Vlerësim i përafërt i përdorimit të ujit në Shqipëri*

<b>Perdorimi i Ujit</b>	<b>Volumi(bilion m<sup>3</sup>)</b>
Hydrocentrale	14,0
Vaditje	1,013
626 rezervuare	0,560
Lumenj dhe Liqene	0,450
Ujë Nëntokësor	0,003
Ujë i pijshëm	0,22
Totali	16,246



**KONSULTIM ME PUBLIKUN  
RIPARIM DHE MIREMBAJTJE E MAKINERIVE DHE PAJISJEVE MOTORIKE,  
PORSCHE ALBANIA SH.P.K.**

Uji perdoret ne te gjitha aspektet e jetes dhe eshte i rendesishem per perdoruesit publik dhe industriale. Si rrjedhoje e sistemeve te papershtatshme te monitorimit, ndryshimet e shpejta ne aktivitetet ekonomike dhe popullsi eshte e veshtire te vleresohet perdorimi i ujit ne terma te sakte.

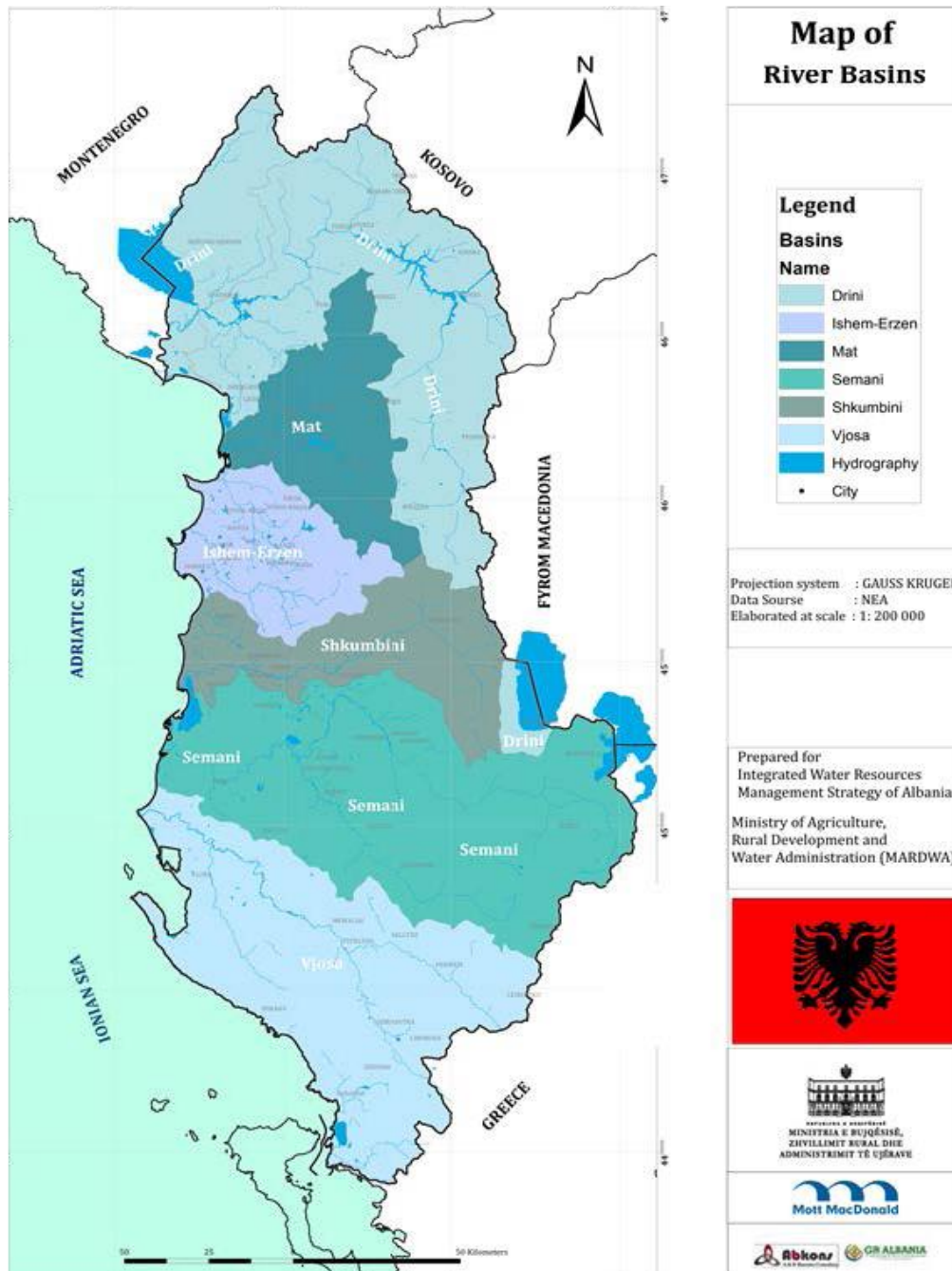


Fig. 22 Harte Baze e Baseneve Ujore ne Shqiperi

---

**KONSULTIM ME PUBLIKUN**  
**RIPARIM DHE MIREMBAJTJE E MAKINERIVE DHE PAJISJEVE MOTORIKE,**  
**PORSCHE ALBANIA SH.P.K.**

---

Referuar dokumentit te Strategjise Kombetare te Ujit, Tirana perfshihet ne pellgun ujembledhes te lumejve Erzen dhe Ishem, i cili formon nje basen te vetem uJOR.

Ishmi formohet nga bashkimi i ujerave te lumit te Tiranes, lumit te Terkuzes dhe lumit te Zezes, nder te cilet si dege kryesore konsiderohet lumi i Tiranes. Pellgu i tij ujembledhes pozicionohet ne Shqiperie e mesme ndermjet pellgut te Matit ne veri dhe pellgut te lumit Erzen ne jug, vija ujendarese me te cilin kalon neper malet Micaku i Shenmerise (1828m) dhe ate te Dajtit (1612m). Ka nje siperfaqe prej 673 km<sup>2</sup> me lartesi mesatare 357m mbi nivelin e detit, ndersa gjatesina e shtratit eshte 79,2 km. Ne pergjithesi, te tre deget kryesore te tij qe rrjedhin ne teerritorin e bashkise Tirane, ruajne karakteristikat e perrenjve malore me rrjedhje te rrembyeshme gjate plotave me kohardhje te vogel.

**Lumi i Tiranes** ka nje gjatesi prej 35 km dhe ne pjesen e siperme te tij formohet nga tre dege: Perroi i Mojsitit, Selites dhe Zall Bastarit. Ne largesi prej 2.5 km nga qendra e komunes ZallDajt nderron emrin dhe quhet lumi i Tiranes dhe vazhdon me kete emertim deri ne afersi te fshatit Larushk ku bashkohet me lumin e Terkuzes dhe formon lumin e Gjoles.

Deget kryesore te lumit te Tiranes jane: perroi i Lanes, i cili pershkron Tiranen nga verilindja ne jugperendim. Lumi i Tiranes furnizohet me ujin e Selites dhe te disa perrejve te vegjel me karakter stinor qe derdhen ne shtratin e tij.

**Lumi i Zezes** ka nje gjatesi te pergjithshme prej 29 km. Siperfaqja e pellgut ujembledhes te ketij lumi eshte 71.3 km<sup>2</sup>, ndersa lartesia mesatare 487 m mbi nivelin e detit. Lumi i zezes dallohet per regjim te rrembyer dhe siguron 68% te ujit nga reshjet qe bien ne pellgun ujembledhes te tij.

**Lumi Terkuza** Pershkron zonen jug-lindore te zones ne studim dhe eshte nje dege e lumit Gjola. Ne zonen malore, gjeresia e shtratit te tij arrin 100-300 m, lartesia e brigjeve te tij arrin 80- 100 m. Kur del ne depresionin Tirane-Ishem ky lume zgjeron shtratin e tij ne 300-400 m. Duke filluar nga fshati Zall-Herr kalon direkt mbi zhavorret zallishtore ne nje gjatesi prej gati 10 km deri ne Rinas dhe eshte formuesi i zones ujembajtese Zall-Herr-KamezLaknas si dhe ushqyesi kryesor i tyre me ujra nentokesore. Tre lumenjte e mesiperme vazhdojne me tej dhe te tre se bashku jane formuesit e gjithe pellgut ujembajtes ValiasBexull-Rinas-Fushe-Preze. Prurjet e tij minimale jane rreth 0.3-0.5 m<sup>3</sup> /sek ne periudhen e veres, ndersa ne periudha me reshje te dendura prurja shkon deri ne disa qindra m<sup>3</sup> /sek. Prurja mesatare shumevjecare ne Stacionin Zall-Herr eshte 3.37 m<sup>3</sup> /sek (Buletini Hidrometeorologjik, 1975-1992). Uji i tij eshte relativisht i ndotur ne pjesen e poshtme te tij.

---

**KONSULTIM ME PUBLIKUN**  
**RIPARIM DHE MIREMBAJTJE E MAKINERIVE DHE PAJISJEVE MOTORIKE,**  
**PORSCHE ALBANIA SH.P.K.**

---

**Ujerat e lumenjve (Erzen dhe Ishem)**

Rrjeti hidrografik lumor, i dy bashkive, dallohet për dendësi të madhe, deri në 3 km/km<sup>2</sup>. Të dy lumenjtë konsiderohen të shkurtër, me pellgje ujembledhës të vegjël dhe shkallë ujeshmerie të ulët. Gjatesia e përgjithshme e lumit Erzen është 105 km dhe e lumit Ishem 79.2 km. Pellgu ujembledhës i të dy lumenjve është 1433 km<sup>2</sup>. Erzeni buron në afërsi të qafës së Gurakuqit, rreth 1300 m mbi nivelin e detit, ndërsa Ishmi buron nga vargjet malore të Skenderbeut. Shkalla e ujeshmerisë në të dy lumenjtë ka karakter stinor dhe lidhet me regjimin klimatik. Gjate periudhës së ftohtë të vitit dallohen prurjet maksimale (plotat) dhe gjate periudhës së verës evidentohen prurjet minimale ose pakat. Dallime vihen re edhe midis stinëve të vitit. Në stinën e pranverës ka më tepër prurje se në vjeshtë, pavarësisht se në vjeshtë ka më shumë reshje shiu apo bore në pellgun ujembledhës. Prurjet më të mëdha janë në pranverë dhe kjo lidhet me shkërrirjen e deborës dhe me tokën e lagur e të ngopur me ujë nga stina e dimrit. Koeficienti i rrjedhjes së lumenjve është i lartë, përkatesisht Ishmi (0.68%) dhe Erzeni (0.51%), çka do të thotë se më tepër segjysma e sasisë së reshjeve që bie në pellgun ujembledhës të lumenjve hyn në rrjedhje. Sasia e ujit të grumbulluar në 1 km<sup>2</sup> ose moduli i rrjedhjes është i ndryshëm për të dy lumenjtë. Në çdo 1 km<sup>2</sup> të pellgut ujembledhës të Ishmit mbledhen rreth 31 l/sek, kurse në pellgun ujembledhës të Erzenit rreth 25 l/sek. Sasia e ujit që kalon në shtratin e lumit përfaqëson prurjen e lumit dhe në lumin Erzen është 20 m<sup>3</sup> /sek, ndërsa në Ishem 18 m<sup>3</sup> /sek. Të dy lumenjtë kanë rregjim torrencial të lartë (rregjim me luhajtje të mëdha midis prurjeve ekstreme dhe mesatare). Pavarësisht se lumenjtë Ishem dhe Erzen janë ujepak, ata konsiderohen si lumenj që transportojnë sasi më të mëdha të materialeve të ngurta, në vendin tonë. Dallohet për rrjedhje shumë të vogël (minimale) dhe rrjedhje të madhe të ngurte me prurje 102 kg/sek, turbullira 5610 gr/m<sup>3</sup> dhe modul të rrjedhjes së ngurte 5310 ton/km<sup>2</sup> /vit.

**Me poshtë paraqitet harta hidrologjike e zonës, ku vërehet se burimet ujore kanë një distancë të konsiderueshme nga objekti, gjithashtu vlen të theksohet që nuk mund të ndikohet nga ky aktivitet sepse nuk ka shkarkime të ujit teknologjik nga aktiviteti.**



# KONSULTIM ME PUBLIKUN RIPARIM DHE MIREMBAJTJE E MAKINERIVE DHE PAJISJEVE MOTORIKE, PORSCHE ALBANIA SH.P.K.



Fig. 23 Harta hidrologjike e zones ne lidhje me subjektin ne studim



Fig. 24 Largësia e objektit nga trupat ujore te zones

#### 4 INFORMACION LIDHUR ME IDENTIFIKIMIN E NDIKIMEVE TE MUNDSHME, NEGATIVE, NE MJEDIS, TE PROJEKTIT

##### Metodika e identifikimit te ndikimeve te mundshme ne mjedis

Cdo veprimtari e re qe zhvillohet ne mjedis shoqerohet me pasoja dhe ndikime qe jane pjese e kompromisit qe shoqeria jone ka zgjedhur per t'u zhvilluar. Vleresimi i ndikimeve te mundshme ne mjedis si pasoje e zbatimit te projektit te propozuar eshte bere gjykuar mbi faktoret qe lidhen me natyren e veprimtarise, teknologjine e perdorur, menyren e funksionimit, sasine e energjise qe do te prodhohet, lendet e para te perdorura dhe mbetjet e gjenerura, te gjitha nen kontekstin e mjedisit fizik, biologjik dhe socio- ekonomik.

Identifikimi i ndikimeve te mundshme ne mjedis eshte analizuar sipas fazave te veprimtarise si me poshte:

- Ne fazen e funksionimit te instalimit te riparimit dhe mirembajtjes se makinerive dhe pajisjeve motorike;

Cdo faze e zbatimit te projektit pervec ndikimeve te pergjithshme dhe te perbashketa ka edhe ato specifike qe varen nga faktoret qe i shkaktojne si p.sh. natyra e proceseve etj.

Eshte e rendesishme te kuptohet natyra e ketyre proceseve dhe forma e shfaqjes se tyre, direkte dhe indirekte, per te vleresuar drejt ndikimet e cdo veprimtarie qe perdor burimet natyrore. Sipas natyres ndikimet klasifikohen ne dy grupe:

- Ndikime te kthyeshme,
- Ndikime te pakthyeshme.

Te dy llojet e ndikimeve mund te minimizohen ne terma relative ku qellimi kryesor eshte mbajtja e ndikimit brenda siperfaqes se cdo objekti dhe krijimi i kushteve natyrore per te siguruar riaktivizim te proceseve komplekse te natyres dhe rigjenerim te biodiversitetit.

Vete natyra e aktivitetit te propozuar nuk na dikton ndikime dhe efekte te perhershme ose ndikime mbetese ne karakterin e mjedisit te sapokrijuar pergjate gjithë teresise se tij, per zbutjen e te cilave propozohen masa konkrete.



---

**KONSULTIM ME PUBLIKUN**  
**RIPARIM DHE MIREMBAJTJE E MAKINERIVE DHE PAJISJEVE MOTORIKE,**  
**PORSCHE ALBANIA SH.P.K.**

---

**Ndikimi ne ujerat siperfaqesore**

Rrjeti hidrografik meqe territori eshte i kufizuar nuk eshte i zhvilluar, pra nuk kemi prani te shume perrejve apo lumejve ne zone. I gjithë terreni ehte i kufizuar nga nje rrjet kanalesh kullimi dhe i bonifikuar

Persa i perket vegjetacionit kjo zone eshte e paster pa drure dhe peme te larta, vetem bimesi rreth kanaleve kullues dhe ajo e kulturave te mbjella ne disa parcela te vogla te zones.

Ujrat nentokesore ne kete zone lidhen kryesisht me influencen e rreshjeve atmosferike. Ne pergjithesi keto ujra jane te pastra; pa ngjyre; pa ere ose shije. Si te tilla nuk paraqesin asnje influence apo sjellje agresive karshi betoneve dhe hekurit. Nderthurja e pakove ranore e konglomeratike me ato argjilore i ka dhene mundesi grumbullimit ne sasira te konsiderueshme te ujerave nentokesore (akuiferet e tortonianit, mesinianit dhe kuaternarit). Per kete flasin puset e shumta te hapura kohet e fundit nga vete fermeret dhe puset e thella te hapura nga hidrogjeologjia para vitit 1990, qe furnizonin te gjitha qendrat e banuara me uje te pijshem nepermjet ujesjellsave te ndertuara ne vite te ndryshem. Per fat te keq keta ujesjellsa aktualisht nuk funksionojne, prandaj edhe fermeret jane detyruar te hapin vete puse te ceket (deri 10 m) per te siguruar ujin per nevojat e tyre. Kjo pasuri jo e vogel, ne kushtet kur ne siperfaqe, sic theksuam, rezervat ujore jane teper te kufizuara, duhet te vleresohet ne strategjite dhe planet e zhvillimit te qendrueshem te zones.

**Ndikime ne ujerat siperfaqesor**

Nga aktiviteti yne nuk kemi gjenerim te ujrave teknologjik, ujrat e vetem qe kemi jane:

- Ujrat e ambjenteve higjieno-sanitare te tualeteve tualetet dhe pastrimi
- Ujrat e kulluese te ujerave te shiut dhe atyre te cative..
- Ujrat ne raste aksidentesh nga zjarret qe do te perdoren per fikjen e zjarrit

Keto ujera monitorohen periodikisht nga subjekti duke u kujdesur qe parametrat e tij te jene brenda normave te lejuara nga VKM Nr.177, date 31.3.2005 "Per normat e lejuara te shkarkimeve te lengeta dhe kriteret ezonimit te mjediseve ujore pritesë".

Sic shikohet dhe nga harta ne afersi te subjektit nuk gjendet burime ujore.

**KONSULTIM ME PUBLIKUN  
RIPARIM DHE MIREMBAJTJE E MAKINERIVE DHE PAJISJEVE MOTORIKE,  
PORSCHE ALBANIA SH.P.K.**



**Ndikimi ne ujerat nentokesore**

Per sa i perket ndotjes se ujrave nentokesore, mund te permendim te njejtat argumente si per ujerat siperfaqesore. Nga aktiviteti yne nuk kemi gjenerim te ujrave teknologjik, ujrata e vetem qe kemi jane:

- Ujrat e ambienteve higjieno-sanitare te tualeteve tualetet dhe pastrimi
- Ujrat e kulluese te ujrave te shiut dhe atyre te cative.
- Ujrat ne raste aksidentesh nga zjarret qe do te perdoren per fikjen e zjarrit

Keto ujera monitorohen periodikisht nga subjekti duke u kujdesur qe parametrat e tij te jene brenda normave te lejuara nga VKM Nr.177, date 31.3.2005 “Per normat e lejuara te shkarkimeve te lengeta dhe kriteret ezonimit te mjediseve ujore pritesë”.

**Ndikimet e mundshme ne ujerat nentokesore**

Faktori i ndikimit	Gjate fazes se funksionimit
Kimikate	0
Lende helmuese	0
Hidrokarbure	0
Lende organike	0
Turbullira	0

Shpjegues per shenjat e tabelës:

- Nuk ka ndikim 0
- Ndikim negativ -
- Ndikim pozitiv +

---

**KONSULTIM ME PUBLIKUN**  
**RIPARIM DHE MIREMBAJTJE E MAKINERIVE DHE PAJISJEVE MOTORIKE,**  
**PORSCHE ALBANIA SH.P.K.**

---

**Ndikimi ne toke/shkemb**

Aktiviteti gjeneron mbetje te vajrave dhe karburanteve, te cilat menaxhohen sipas legjislacionit mjedisor ne fuqi, per menaxhimin e integruar te mbetjeve.

**Ndikimet nga zhurmat**

Gati te gjitha aktivitetet njerezore dhe pajisjet teknike qe lidhen me to prodhojne tinguj (sounds). Shpesh tingulli eshte i perceptuar si i mire dhe argetues (si muzika), ose veprimtari qe japin shpesh perfitime te vlefshme (si ngarja e makines, kositja e barit ose te degjosh radio) dhe me kusht qe niveli i tingullit te mos e kaloje pragun e caktuar. Ne te tilla situata tingulli eshte perceptuar si i dobishem, informativ ose i pranueshem. Mirepo shume nga keto tinguj, i kalojne nivelet e pranueshme ose nuk sigurojne dobi te personave te ekspozuar nga to dhe qe nga ky moment jane tinguj te padeshirueshem, bezdises, shqetesues dhe madje perbejne nje rrezik per shendetin. Ne kete rast tingulli perceptohet si zhurme (Noise). Sipas legjislacionit te WHO, zhurma mjedisore percaktohet " nje tingull i jashtem i padeshiruar dhe i demshem, i shkaktuar nga veprimtarite njerezore, duke perfshire zhurmat e emetuara nga mjetet e transportit, trafiku rrugor, trafiku hekurudhor, trafiku ajror dhe nga veprimtarite industriale, ku njerezit jane te ekspozuar ne vecanti ne zonat e banimit, ne parqet publike ose ne zona te tjera te qeta te mbyllura, ne zonat e qeta te hapura, prane shkollave, spitaleve, zonave dhe ndertesave te tjera te ndjeshme nga zhurmat. " Ndotja nga zhurma percaktohet: "hyrje e zhurmes ne ambientet e banuara, te brendeshme ose ambientet e jashtme, e tille qe te provokojne bezdi apo shqetesim ndaj pushimit dhe aktiviteteteve te tjera njerezore, e cila shkakton: rrezik per shendetin e njeriut, prishje te ekosistemit, prishje te mirave materiale e monumente, interferon ne perberjen normale te ambientit".

Referuar **Udhezim Nr.8, date 27.11.2007 "Per nivelet kufi te zhurmave ne mjedise te caktuara"**.

Mjedisi	Efekti kritik ne	LAeq	Koha baze	LAm <sub>ax</sub>
<b>Zona me aktivitetet</b>				
Zona industriale, tregtare, qarkullimi trafiku (mjedis i	Demtimit degjimi	70	24	110

## **5 PERSHKRIMI PER SHKARKIMET E MUNDSHME NE MJEDIS**

- Identifikimi i ndikimeve ne mjedis dhe masat per minimizimin e tyre

Mjedisi eshte gjithmone i prekur nga veprimtarite e ndryshme qe ushtrohen ne te, por ndikimi mund te jete i ndryshem, kjo eshte e lidhur ngushte me vete llojin e veprimtarise e cila mund te kete impakt te drejtperdrejte, te terthorte, te rendesishem apo mesatar i pranueshem. Nje nga objektivat e ketij raporti eshte identifikimi i ndikimeve te mundshme qe mund te shkaktohen ne mjedis nga ky aktivitet ne teresi. Identifikimi i ndikimeve te mundshme ne mjedisin e kesaj zone do te vleresohen ne njerren prej fazave kryesore; faza e operimit, pasi objekti eshte ekzistues. Disa prej ndikimeve kryesore qe jane vleresuar si te mundshme jane paraqitur si me poshte. Efektet e mundshme nga aktiviteti qe ushtrohet do te vleresohen ne menyre te pergjithshme ne kete raport konsultimi me publikun.

Impakti ne mjedis i ketij impianti dhe menaxhimi i tij

Ne vijim do te paraqesim nje permbledhje te efekteve negative mbi mjedisin te cilat lidhen me instalimin e riparimit dhe mirembajtjes se makinerive dhe pajisjeve motorike gjate fazes operative se bashku me rekomandimet mbi menaxhimin e tyre.

### ***Shkarkimet ne uje***

Gjate fazes se funksionimit te projektit per riparim dhe mirembajtje te makinerive dhe pajisjeve motorike, kemi ndikime te vogla ne cilesine e ujrave siperfaqesore, pasi ujrat e shiut gjate stines se dimrit mund te ndikojne ne shperlarjen e dherave. Projekti ne fjale parashikon perdorim te ujit per zhvillimin e procesit te punes gjate lavazhit te makinave. Ujrat e shesheve mblidhen dhe shkarkohen ne rrjetin e tubacioneve te zones.

### ***Emetimet ne ajer***

Ndotja e ajrit vjen si rezultat i clirimit te gazrave te lendeve djegese, qe vijne nga mjetet dhe makinerite e punes. Duhet theksuar se aktiviteti i perditshem urban te automjeteve gjeneron ndotje me te madhe se sa perdorimi i mjeteve ne sheshin ku do te zhvillohet aktiviteti. Gjithashtu, mjetet i nenshtrohen procedurave te riparimit, pra nuk jane ne levizje dhe sasia e gazrave eshte teper e reduktuar.

### ***Ndikimet ne toke***

Ndikimet ne toke do te jene minimale, ose aspak ku te gjitha sheshet dhe ambjentet jane te shtruara me beton/arme, duke e perjashtuar mundesin e kontaminimit te tokes. Per largimin e mbetjeve te vajrave hidraulike subjekti Porsche Albania shpk ka

# KONSULTIM ME PUBLIKUN RIPARIM DHE MIREMBAJTJE E MAKINERIVE DHE PAJISJEVE MOTORIKE, PORSCHE ALBANIA SH.P.K.

lidhur marreveshje bashkepunimi me subjektin Amos Oil sh.a. Per largimin e mbetjeve te ngjashme me ato urbane subjekti ka marreveshje bashkepunimi me Saubermacher shpk, pra nuk ka ndotje te tokes gjate fazes funksionale te instalimit. Mbetjet grumbullohen ne kontejnere te vecante ne varesi te tipologjise se mbetjeve dhe ne nje interval kohor disa ditor grumbullohen, transportohen e asgjesohen sipas kuadrit ligjor te menaxhimit te integruar te mbetjeve.

## *Zhurmat dhe vibrimet*

Zhurmat qe do te gjenerohen ne mjedisin punes do te jete nga levizja e mjeteve dhe proceseve te riparimit te mjeteve. Ne rastet kur niveli i zhurmave i tejkalon normat kufi te zhurmës dhe perben rrezik per punonjesit, atehere do te perdoren masa mbrojtese, ne rastin konkret kufje. Subjekti do te realizoje periodikisht kolaudimin e makinerive. Vleresimet per zhvillimin e aktiviteteve te tilla, rezultojne se nuk do te kemi gjenerim te zhurmës ne nivele te larta dhe qe mund te ndikojë ne mjedisin e zones perreth dhe punonjesit. Objekti ne fjale ndodhet zone industriale, ku niveli i zhurmave ndikohet dhe nga autostrada apo infrastruktura e zones, gjithashtu edhe nga instalimet e tjera industriale ne afersi.

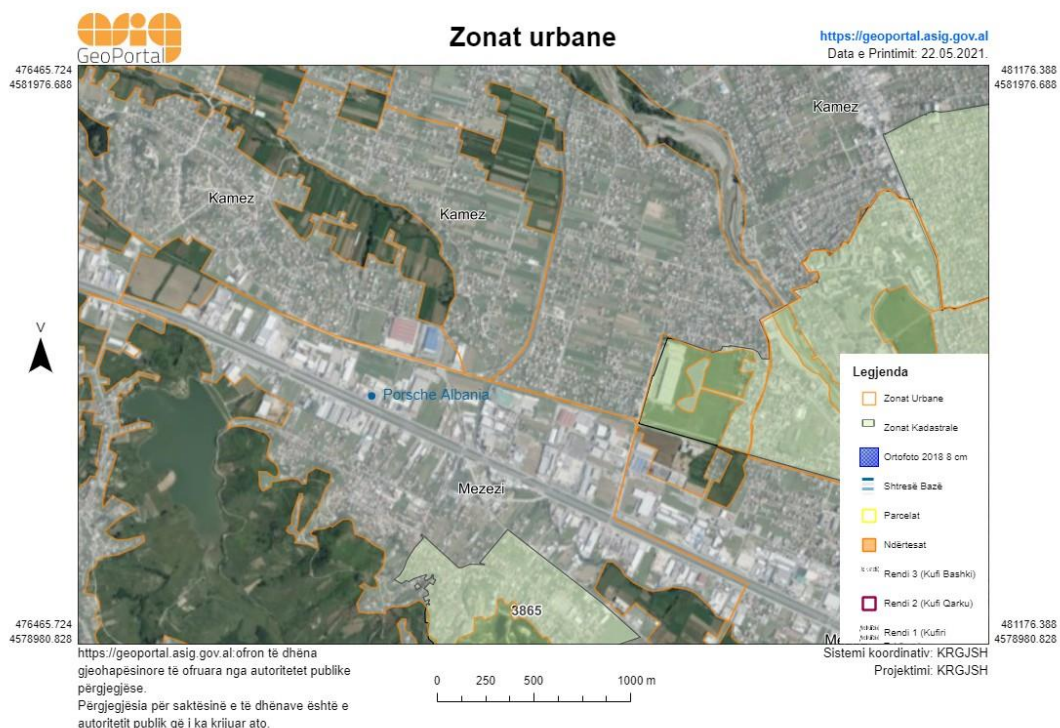


Fig. Zonat urbane ne territorin e marre ne studim



---

**KONSULTIM ME PUBLIKUN**  
**RIPARIM DHE MIREMBAJTJE E MAKINERIVE DHE PAJISJEVE MOTORIKE,**  
**PORSCHE ALBANIA SH.P.K.**

---

*Ndikimet ne flore/faune*

Kjo zone nuk ben pjese ne zonat e mbrojtura dhe aktiviteti nuk ndikon ne floren dhe faunen e zones ne fjale, pasi kjo zone eshte shume e varfer me bimesi, gjithashtu zona eshte e shtruar me beto arme dhe me cakell, si dhe e rrethuar me mure pergjate gjithe perimetrit te saje.

*Mbetjet e prodhuara*

Gjithashtu nga aktiviteti i prodhimit gjenerohen mbetje te ngurta si mbetje plastike, mbetje leter kartoni dhe mbetje te ndryshme nga aktiviteti njerezor dhe prodhues cilat do te grumbullohen ne kosha brenda ambientit te instalimit dhe me pas do te cohen ne vendet e caktuara nga pushteti vendor. Sic u permend me siper, subjekti "Porsche Albania" Sh.p.k. ka lidhur kontrate me shoqerine "Amos Oil" Sh.a. per menaxhimin e duhur te mbetjeve qe i perkasin kategorise "13 01 Mbetje vajrash hidraulike" sipas VKM Nr. 99/2005 "Per miratimin e katalogut shqiptar te mbetjeve" dhe gjithashtu kontrata perkatese eshte lidhur edhe me "Saubermacher" Sh.p.k. grumbullimin, transportimin dhe asgjesimin e mbetjeve urbane te gjeneruara nga stafi gjate fazes funksionale te veprimtarise, te cilat i perkasin kategorive "20 01 01 Leter dhe karton" dhe "20 01 02 Qelq" sipas VKM Nr. 99/2005.

Te gjithe filtrat e nderruar gjate zhvillimit te veprimtarise mbahen ne kosha te vecante. Vaji i perdorur mblidhet me ane te nje pajisjeje dhe depozitohet ne depozita te vecanta. Filtrat dhe vaji i perdorur ju dorezohen kompanive te licensuara.



*Figura: Pajisje per mbledhjen e vajit.*

---

**KONSULTIM ME PUBLIKUN**  
**RIPARIM DHE MIREMBAJTJE E MAKINERIVE DHE PAJISJEVE MOTORIKE,**  
**PORSCHE ALBANIA SH.P.K.**

---



*Figura. Depozitat e mbajtjes se vajit te ri*



*Figura. Grumbullimi i vajit te perdorur.*

**Sistemi i mbrojtjes ndaj zjarrit**, perbehet nga fikse zjarri portative, rezervar uji, rrufe pritesa dhe rrjet tokezimi, kosha metalike dhe tabelave sinjalizuese. Do te jete funksional gjate fazes se operimit te veprimarise.

Gjithashtu, shoqeria "Porsche Albania" Sh.p.k. ka pergatitur projektin e mbrojtjes nga zjarri dhe relacionin teknik per mbrojtjen nga zjarri, duke marre gjithë masat e nevojshme per shmangien e zjarreve dhe duke parashikuar menyren e pergjigjes ndaj nje rasti emergjent te tille.

Shoqeria ka pergatitur nje dokument per vleresimin e rrezikut ne vendin e punes. Ne kete dokument jane percaktuar dhe vleresuar te gjitha rreziqet qe lidhen me aktivitetet e punes dhe jane perpunuar te gjitha masat e duhura per te reduktuar rrezikun mbi aktivitetet e kryera nga punetoret ne te gjitha departamentet. I gjithë personeli trajnohet ne baze te dokumentacionit te vleresimit te rreziqeve. Ky dokument eshte vendosur ne dispozicion te punonjesve dhe mund te jete lehtesisht i aksesueshem nga kushdo prej tyre edhe gjate orarit te punes.)

### **Programi i monitorimit**

Ne VKM per programin e monitorimit ne RSH jepet qarte indikatorët mjedisore qe monitorohen megjithate keta indikatorë duhet te pershtaten dhe t'i perkasin veprimtarise. Qellimi i monitorimit mjedisor per kete veprimtari eshte qe te siguroje te dhena nepermjet te cilave te vleresohet nese operimi i veprimtarise eshte ne perputhje me ligjet dhe standartet mjedisore qe lidhen me te si dhe per te vleresuar performance mjedisore te menaxhimit te saj ne kuader te permiresimit te vazhdueshem i burimeve natyrore, ajrit, ujit, tokes, derdhjeve urbane etj, kryhet sipas

---

**KONSULTIM ME PUBLIKUN**  
**RIPARIM DHE MIREMBAJTJE E MAKINERIVE DHE PAJISJEVE MOTORIKE,**  
**PORSCHE ALBANIA SH.P.K.**

---

disa kritereve shkencore persa i perket vrojttimeve, mbledhjes dhe analizave te mostrave. Ai synon ne mbledhjen e te dhenave per te vrojtuar dhe parashikuar rolin e faktorit njeri dhe natyror ne ndryshimet e mjedisit, ku ai eshte aktiv. Programi I monitorimit do te perdoret per te verifikuar qe te gjitha ndikimet e mundeshme qe do ti vijne mjedisit nga veprimtaria e riparimit dhe mirembajtjes se makinerive dhe mjeteve motorike. Programi i monitorimit per sejcilen ndotje potencjale qe mund ti shkaktohet Mjedisit eshte dhene me poshte dhe duhet te mbikqyret nga AKM.

### **Objektivat kryesore te monitorimit**

Programi i monitorimit do te perdoret per te verifikuar qe te gjitha ndikimet e mundeshme qe do t'i vijne mjedisit nga veprimtaria. Programi i monitorimit per secilen ndotje potencjale qe mund t'i shkaktohet mjedisit eshte dhene me poshte dhe duhet te mbikqyret nga AKM.

- Objektivat kryesore te monitorimit jane:
  - o Per te zbuluar ndryshimet dhe per te karakterizuar saktesisht nga ana sasiore tendencat (prirjet) e zhvillimit te burimeve.
  - o Per te siguruar informacione mbi lidhjen midis kushteve (gjendjeve) te burimeve dhe shkaqeve te tyre.
  - o Per te evidentuar cilesine e mjediseve ku njeriu ushtron aktivitetin e tij jetesor, me synim per te marre masat e nevojshme per permiresimin e tyre.
  - o Per te vleresuar efektivitetin e politikave dhe veprimeve per menaxhimin e burimeve natyrore.

Shoqeria do te monitoroje vetem pikat per te cilat ai ndikon mbi to (pikat do te percaktohen nga organet kompetente), si dhe i dergojne keto te dhena ne Agjensine Rajonale te Mjedisit sipas shpeshtesise se percaktuar.

Keto te dhena do te vihen ne dispozicion te inspektoreve te mjedisit gjate inspektimit te tyre ku nga ana e firmave kontraktuese do te kete gjithmon bashkepunim. Realizimi i objektivave dhe treguesve te pritshem te parashikuar ne projekt do te varet nga respektimi i te gjithë treguesve te percaktuar.

### **Regjistrimi i te dhenave mjedisore**

Per te ruajtur te dhenat mjedisore te veprimtarise do te pergatitet dhe mbahet nje rregjister i vecante ku do te hidhen vazhdueshmerisht te dhenat mjedisore.

**Pra nga sa me siper verehet qe ndikimet e projektit ne mjedis do te jene minimal.**

## **6 TE DHENA PER SHTRIRJEN E MUNDSHME HAPESINORE TE NDIKIMIT NEGATIV NE MJEDIS**

Ky objekt nuk ka dhe nuk do te kete ndikime negative ne shtrirje hapsinore, madje dhe ne zonen ku zhvillohet projekti keto ndikime do te jene te pa konsiderueshme.

## **7 NDIKIMET E MUNDSHME NE MJEDISIN NDERKUFITAR (NESE PROJEKTI KA NATYRE TE TILLE).**

Konventa "Per vleresimin e ndikimit ne mjedis ne kontekst nderkufitar (Konventa ESPOO)" ka per qellim vleresimin e ndikimit ne mjedis te projekteve qe zhvillohen kryesisht ne zona nderkufitare dhe qe mendohet qe mund te kene ndikim ne mjedisin e vendeve fqinje. Shqiperia eshte pale ne kete Konvente qe prej 4 Tetorit te vitit 1991. Kjo Konvente synon bashkepunimin midis shteteve per mbrojtjen e mjedisit nderkufitar nga projektet me ndikim ne mjedis nepermjet:

- Njoftimit paraprak te shtetit, mjedisi i te cilit mund te ndikohet nga nje projekt i caktuar. Njoftimi behet nga Shteti, i cili synon te zbatoje projektin ne territorin e tij, i cili e fton Shtetin qe mund te ndikohet te marre pjese ne procesin e vleresimit te ndikimit ne mjedis te projektit te propozuar, duke i dhëne kohe te mjaftueshme dhe vene ne disponim raportin e vleresimit te ndikimit ne mjedis te projektit te propozuar;
- Duke e njoftuar Shtetin e ndikuar per vendimin perfundimtar per projektin dhe kushtet per mbrojtjen e mjedisit qe duhet te respektohen.

Gjthashtu nga Shqiperia jane ratifikuar edhe amendamentet e saj, vendimet II/14 dhe III/17, nepermjet Ligjit Nr. 9478, date 16.02.2006 "Per aderimin e Republikes se Shqiperise ne vendimet II/14 dhe III/17, Amendamentet e Konventes se ESPOO-s "Per vleresimin e ndikimit ne mjedis, ne kontekst nderkufitar".

Subjekt i kesaj konvente jane te gjitha projektet e listuara ne shtojcen I te kesaj Konvente, ose me sakte ne Amnedamentin e dyte te kesaj Konvente, ku jane listuar te gjitha projektet qe i nenshtrohen kerkesave te kesaj konvente.

**Projekti i propozuar nuk ben pjese ne shtojcen 1 te kesaj konvente dhe mbi te gjitha nuk do te ushtrohet ne nje territor kufitar.**

## **7. PERFUNDIME DHE REKOMANDIME**

Zhvillimi i fazes operacionale te aktivitetit duhet te marre ne konsiderate dhe sugjerimet e dhena ne kete material te cilat synojne, parandalimin, minimizimin dhe evitimin e demeve te mundshme mjedisore.

Kjo kerkon qe secili prej aktoreve pjese e ketyre proceseve do te duhet te zbatoje me seriozitet detyrat dhe rregullat mjedisore dhe administrative, ne bashkepunim te ngushte me aktoret e tjere pjese e proceseve te mesiperme.

Nje rendesi te vecante merr ndjekja ne menyre rigoroze dhe permanente e procedurave kontrolluese dhe monitoruese te te gjitha proceseve, por sidomos gjate periudhes se zbatimit te punimeve.

Me kete rast institucione te tilla si DRM dhe pushteti vendor do te duhet te bashkepunojne ne vazhdimesi per monitorimin dhe zbatimin korrekt te detyrimeve te pales zbatuese dhe asaj perdoruese te objektit gjate gjithë jetegjatesise se vepres.

### **Rekomandime**

Me qellim qe te sqarohet me tej cdo hap i veprimit qe do te ndermerret gjate gershetimit te proceseve te ndryshme qe do te kene vend ne realizimin e te gjithë aktivitetit te propozuar rekomandojme:

- Zbatimin me sukses i projektit duhet te marre ne konsiderate dhe sugjerimet e dhena ne kete raport, te cilat synojne parandalimin, zvogelimin ose shmangien e demeve potenciale mjedisore gjate periudhes se zbatimit te punimeve dhe funksionimit te objektit;
- Kjo kerkon qe secili prej aktoreve pjese e ketyre proceseve do te duhet te zbatoje me seriozitet detyrat dhe rregullat mjedisore dhe administrative, ne bashkepunim te ngushte me aktoret e tjere pjese e proceseve te mesiperme;
- Nje rendesi te vecante merr ndjekja ne menyre rigoroze dhe te rregullt e procedurave kontrolluese dhe monitoruese te te gjithë proceseve, por sidomos gjate periudhes se zbatimit te punimeve;
- Me kete rast, institucione te tilla si: AKM/ARM-te perkatese, inpektoriati dhe pushteti vendor do te duhet te bashkepunojne ne vazhdimesi per monitorimin periodik dhe zbatimin korrekt te detyrimeve te pales zbatuese dhe asaj perdoruese te objektit gjate gjithë jetegjatesise se vepres;
- Monitorimi i rehabilitimit te mjedisit te prekur/demtuar gjate zbatimit te punimeve, sidomos ato te lidhura me floren, faunen dhe peizazhin;



---

**KONSULTIM ME PUBLIKUN**  
**RIPARIM DHE MIREMBAJTJE E MAKINERIVE DHE PAJISJEVE MOTORIKE,**  
**PORSCHE ALBANIA SH.P.K.**

---

- Mbetjet qe do te gjate aktivitetit duhet te specifikohen sipas Kodit te Vendimit te Keshillit te Ministrave VKM Nr. 99, date 18.02.2005, " Per Miratimin e Katalogut Shqiptar te Klasifikimit te Mbetjeve" te ndryshuar
- Te kryhet monitorimi periodik i aktivitetit gjate fazes se funksionimit te objektit;
- Te respektohet me rigorozitet i gjithe kuadri ligjor ne lidhje me mbrojtjen e mjedisit, ku pjesa me kryesore eshte permendur me siper ne kete raport.
- Te kontrollohen kushtet teknike te mjeteve te punes ne menyre periodike per te evituar, parandaluar rrjedhjet e lubrifikanteve e te hidrokarbureve ne mjedis, emetimin e gazeve e zhurmave te teperta te shkaktuara nga avari teknike te mjeteve te subjektit.
- Subjekti te realizoje menjehere cdo nderhyrje per pastrimin e mjedisit ne ndonje rast derdhje lendesh ndotese ne mjedis.

Subjekti eshte i hapur t'i nenshtrohet cdo lloj auditimi dhe monitorimi nga institucione te administrimit dhe mbrojtjes se mjedisit perfshi dhe NGO si dhe trupa shkencore.

Pergatiti



"Environmental and Sustainable Development Office"



REPUBLIKA E SHqipërisë  
MINISTRIA E ZHVILLIMIT  
EKONOMIK, TURIZMIT,  
TREGTISË DHE SIPËRMARRJES



# LICENCË

Numri serial: LN-3547-07-2017  
NUIS/NIPT: L71814020N

Subjekti: ENVIRONMENTAL AND SUSTAINABLE DEVELOPMENT OFFICE

Adresa: Tirane, TIRANE, Tirane, TIRANE, Njesia Administrative Nr.8, Rruga "Ali Pashe Guca", Pallati 7 katesh, Shkalla 1, Ap.2

Kodi: III.2.A (1+2)

Kod tjetër:

Data e lëshimit: 19/07/2017

Afati i vlefshmërisë: Pa afat

## Kategoria

Shërbime ekspertize dhe/ose profesionale lidhur me ndikimin në mjedis

## Nënkategoria

Veprimtaritë e ekspertizës lidhur me ndikimin në mjedis

## Veprimtari specifike

1. Ndikim në mjedis
2. Auditim mjedisor

## Specialiteti

## Emërtimi përshkrues i veprimtarisë

Veprimtaritë e ekspertizës lidhur me ndikimin në mjedis ( Auditim mjedisor dhe Vlerësimi i ndikimit në mjedis ).

## Kufizime specifike

Licenca ushtrohet sipas kufizimeve në legjislacionin në fuqi

## Detyrime specifike

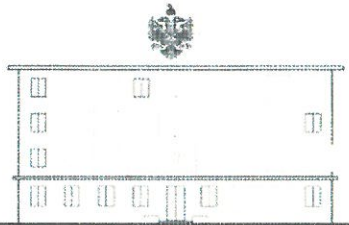
Licenca ushtrohet sipas detyrimeve në legjislacionin në fuqi

## Vendi i kryerjes së veprimtarisë

Në të gjithë territorin e Republikës së Shqipërisë.

Nënshkrimi i sportelit:





REPUBLIKA E SHQIPERISE  
MINISTRIA E MJEDISIT

Nr. 5146 Prot.

Tiranë, më 22.6 2017

Nr. identifikues 353

## ÇERTIFIKATË

Në mbështetje të Vendimit të Këshillit të Ministrave Nr. 122, datë 17.02.2011 Për një ndryshim në Vendimin Nr. 1124, datë 30.7.2008, të Këshillit të Ministrave, "Për miratimin e rregullave, të procedurave dhe kritereve për pajisjen me certifikatën e specialistit, për vlerësimin e ndikimit në mjedis dhe auditimin mjedisor":

Znj. EMANUELA ARIFI

Çertifikohet për hartimin e raporteve të vlerësimit të ndikimit në mjedis, për të kryer auditimin mjedisor, për hartimin e ekspertizave për probleme mjedisore dhe thirrjen si ekspert për të vlerësuar një raport të vlerësimit të ndikimit në mjedis ose rezultatet e një auditimi.

MINISTRI

  
Lefter KOKA

