

## PËRMBLEDHJE JOTEKNIKE PËR AKTIVITETIN:

### MENAXHIMI I MBETJEVE

**ID 5.8** “Magazininim, rikuperim I hekurishteve/ skrapeve të metalit ose  
çmontim I mbetjeve nga motorët e makinave”.

*Referuar shtojcës 1 të Ligjit 52/2020 “Për disa ndryshime në ligjin nr.10448, datë 14.07.2011, të ndryshuar”)*



**PERSON FIZIK MIKEL ISOLLARI**

**NIPT L72723001F**

**VENDNDODHJA:** Berat, Sqepur, Zona kadastrale nr.3504.

## 1. PERSHKRIMI I PROJEKTIT

Operatori " Mikel Isollari " është regjistruar në QKB me formë ligjore Person Fizik, me Nipt L72723001F.

Fusha e veprimtarisë së operatorit konsiston në Mbledhje depozitimi, shkatërrimi I mjeteve ose pjeseve te tyre ta dala jashte perdorimit ose te braktisura.

Qellimi i ketij subjekti ka qene dhe mbetet permbushja e kerkesave te cilesise dhe perndiqet dhe zbatohet me rigorozitet menaxhimi i cilesise ne te gjitha hallkat e saj.

Subjekti ka siguruar staf dhe pajisje profesionale per zhvillimin e ketij aktiviteti.

Subjekti do te aplikojë per leje mjedisi Tip B per aktivitetin:

### MENAXHIMI I MBETJEVE

**ID 5.8** "Magazininim, rikuperim I hekurishteve/ skrapeve të metalit ose çmontim I mbetjeve nga motorët e makinave".

Referuar shtojces 1 te ligjit 52/2020 "PËR DISA NDRYSHIME NË LIGJIN NR.10448, DATË 14.7.2011, "PËR LEJET E MJEDISIT", TË NDRYSHUAR.

## 2. OBJEKTIVAT E AKTIVITETIT:

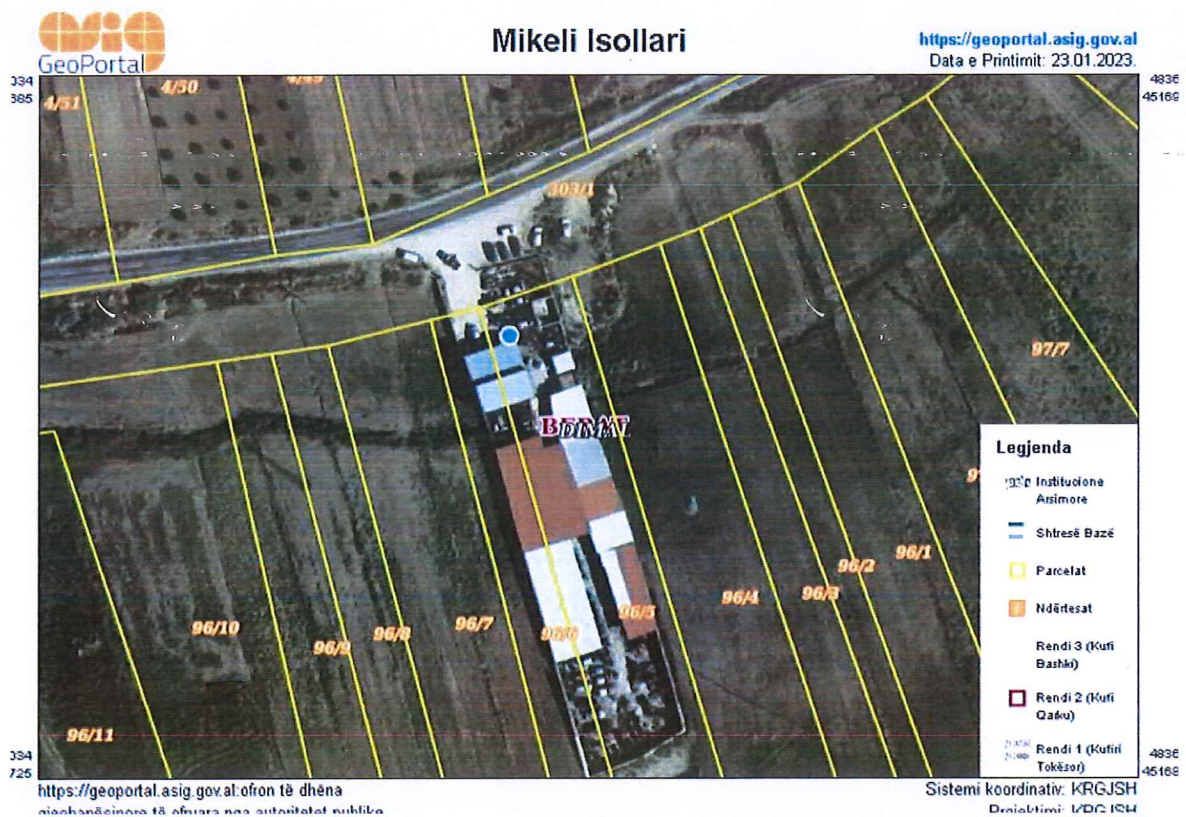
- ❖ Objektivi i pare i ketij aktiviteti do te jete te identifikojë ndikimet e mundshme negative mjedisore ketij instalime te cilat jane:
  - Emetimet ne ajer dhe zhurmat;
  - Ndikimi ne flore/faune;
  - Mbetjet e gjeneruara nga aktiviteti i punetoreve;
  - Ndikime social-ekonomike;
  - Ndikim ne cilesine e jetes ne qendrat e banuara;
  - Ndikim ne rritjen e trafikut rrugor;
  - Ndikim ne peizazhin e zones;
  
- ❖ Objektivi i dyte i ketij aktiviteti eshte gjetja e alternativave qe jane me miqesore me mjedisin.

### 3. VENDODHJA E AKTIVITETIT

Vendi ne te cilin do te zhvillohet aktiviteti ndodhet ne adresen: **Berat, Sqepur, Zona kadastrale nr.3504.**

Për sipërfaqen në të cilën do të zhvillojë aktivitetin, operatori posëdon çertifikatë pronësie, me të dhënat si më poshtë:

Zyra e Regjistrimit	BERAT
Zona Kadastrale	3504
Numër pasurie	96/5
Adresa e pasurisë	SQEPUR



Koordinatat e vendndodhjes se aktivitetit sipas sistemit Gauss Kruger:

Nr	X	Y
1.	4399276.06	4517683.63

#### 4. PERSHKRIMI I AKTIVITETIT

##### 4.1. PROCESI TEKNOLOGJIK

Aktiviteti qe do te zhvilloje subjekti konsiston ne magazinim te hekurishteve/skrapeve si dhe cmontim l mbetjeve nga motoret e makinave.

##### Operimi

Per sa i perket menyres se funksionimit te aktivitetit eshte nje praktike shume e thjeshte e cila ndihmon ne menaxhimin e integruar te mbetjeve. Regjimi i punes ne aktivitetin ne fjale kryhet vetem me nje 1 turn, e cila konsiston ne disa hapa fare te thjeshte. Hapat e punes nga hyrja e ngarkeses deri ne dalje jane si me poshte:

1. Mberritja e mbetjeve te skrapeve/hekurishteve dhe mbetjeve te makinave ne vendndodhje
2. Shoqerimi i ngarkeses nga personi pergjegjes drejt peshores
3. Kontrolli vizual i ngarkeses nga personi pergjegjes per natyren e metaleve
4. Peshimi i ngarkeses
5. Depozitimi i ngarkeses ne sheshin para seleksionimit
6. Diferencimi dhe depozitimi ne ambjentin e destinuar per mbetjet e seleksionuara.
7. Shitja ne tregun vendas apo te huaj.

Pasi ngarkesa vjen ne ambjentin e aktivitetit, shoqerohet nga personi pergjegjes drejt peshores. Perpara peshimit personi i cili shoqeron ngarkesen kryen inspektimin vizual per te pare nese eshte kategoria e mbetjeve qe pranohen ne aktivitet apo jo. Pas kesaj faze ngarkesa shkon drejt peshores e cila kryhen peshimin e saj. Personi pergjegjes ne regjistrin mban rekorde per sasine, llojin, dokument i nenshkruar nga dorezuesi dhe marresi. Pas kesaj faze mbetjet e metalit depozitohen ne sheshin e depozitimit para seleksionimit. Mbase kryhet seleksionimi i tyre ato depozitohen ne vendin e percaktuar pas seleksionimit. Pas kalimit te te gjithë hallkave matalet e diferencuar shiten ne kompani te licensuara, te cilat dergohen/terhiqen duke respektuar legjislacionin aktual mbi transportimin e mbetjeve.

##### *Disa nga proceset qe ndodhin jane:*

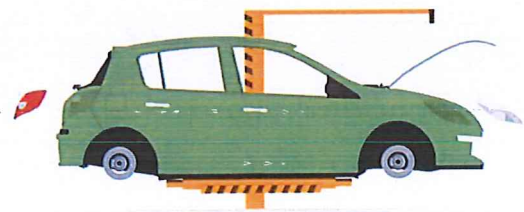
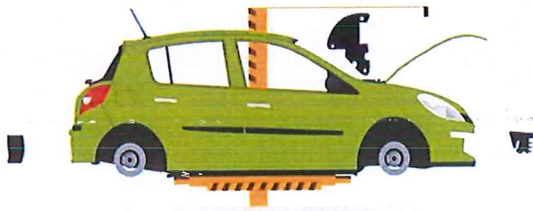
Heqja e baterise se makines, dinamos dhe komponenteve elektrik te sistemit te tyre. Cdo pjese magazinohet ne sektorin e saj dhe kalon per shitje. subjekti ka lidhur kontrate me kompani te licencuar per grumbullim, transportim dhe ruajtje te baterive.



Heqja e gomave, dhe ne rastet me te medha te subjektit vijne pa goma, ai merr dhe rishet vetem disqet.



Heqja e pjeseve te medha plastike si (parakolpit dhe prapakolpit). Cdo pjese magazinohet ne sektorin e saj dhe kalon per shitje tek individe ose biznese te tjera pjesesh kembimi, servise etj.



Çmontimi i pjeseve metalike, llamarinave dhe mbetjeve nga motoret e makinave.

#### 4.2. MENAXHIMI I INSTALIMIT

##### ORGANOGRAMA

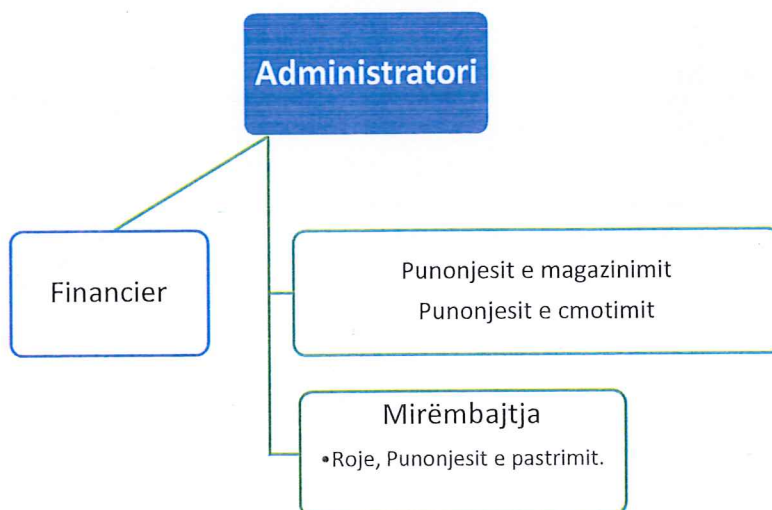


Tabela e mëposhteme jep informacion mbi kushtet e punës.

KUSHTET E PUNËS					
Numri total i punonjësve	5 Punonjës				
Shpërndarja e punonjësve	ZYRA	PRODHIMI	MIRËMBAJTJA	MAGAZINIMI	TË TJERA
	2	-	1	2	Cmontim 3
Turnet dhe aktivitetet	Zyrat / administrata		Instalimet		
	8 <sup>00</sup> -16 <sup>00</sup>		08 <sup>00</sup> -16 <sup>00</sup> Turni i parë		
Orët e punës	Zyrat / administrata		Instalimet		
	8orë/ditë=2496 orë/Vit		8 orë/ditë = 2496 orë/Vit		
Numri i ditëve të punës në vit	312 Ditë/Vit				
Numri i orëve në vit	2496 orë/vit				
Variacionet sezonale	Aktiviteti nuk preket nga variacionet sezonale				
Turnet dhe numri i punëtorëve për turn	Gjatë variacioneve sezonale		Pjesa tjetër e vitit		
	Nuk preken nga variacionet sezonale		8 <sup>00</sup> -16 <sup>00</sup> Turni i parë		
Periudhat gjatë të cilave kompania mbyllet	Pushimet		Dita e dielë është pushim. Gjithashtu sipas kodit të punës, punëmarrësve u takojnë 24 ditë pune pushimit në vit.		

#### 4.3. LËNDËT E PARA DHE NDIHMËSE

Lloji I aktivitetit që do të ushtrohet ndryshon nga proceji I mirefillte I prodhimit.

Nuk mund të flitet për lende të para, pasi nuk ka prodhim produktesh por Magazinim, rikuperim I hekurishteve/skrapeve të metalit dhe çmontim I mbetjeve nga motorët e makinave.

Uji do të merret nga rrjeti, dhe do të perdoret vetëm për shërbimet higjieno sanitare. Për sa i përket proceseve të prodhimit nuk kërkohet përdorim i ujit.

Energjia elektrike që do të perdoret për ndricimin e jashtëm dhe të brendshëm të objektit, gjithashtu edhe për vendosjen në punë të gjithë makinerive dhe pasijeve.

Energjia elektrike do të merret nga rrjeti i zones në baze të kontratës që operatori ka lidhur me OSHE.

## 5. IDENTIFIKIMI DHE VLERESIMI I NDIKIMEVE NE MJEDIS

Mjedisi eshte gjithmone i prekur nga veprimtarite e ndryshme qe ushtrohen ne te, por ndikimi mund te jete i ndryshem, kjo eshte e lidhur ngushte me vete llojin e veprimtarise, e cila mund te kete impakt te drejtperdrejte, te terthorte, te rendesishem apo mesatar i pranueshem.

Nga zhvillimi I aktivitetit pritet qe te kete shkarkime minimale ne mjedis, duke iu referuar edhe natyres se tij. Disa nga ndikimet e mundshme te ketij aktiviteti jane si me poshte vijon:

**RREZATIMI JONIZUES**

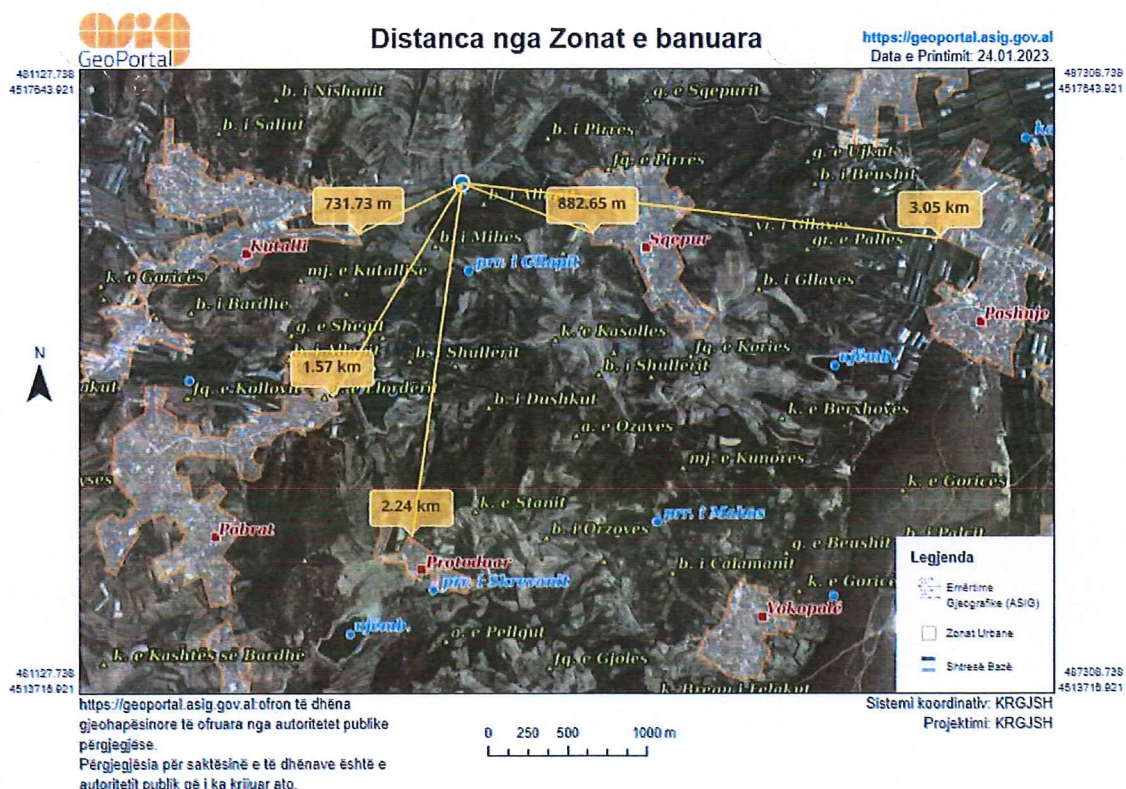
Nga zhvillimi i aktivitetit nuk kemi rrezatime jonizuese.

**VIBRACIONET**

Funksionimi i aktivitetit nuk shoqerohet me vibracione.

**NDIKIMET NE POPULLESI**

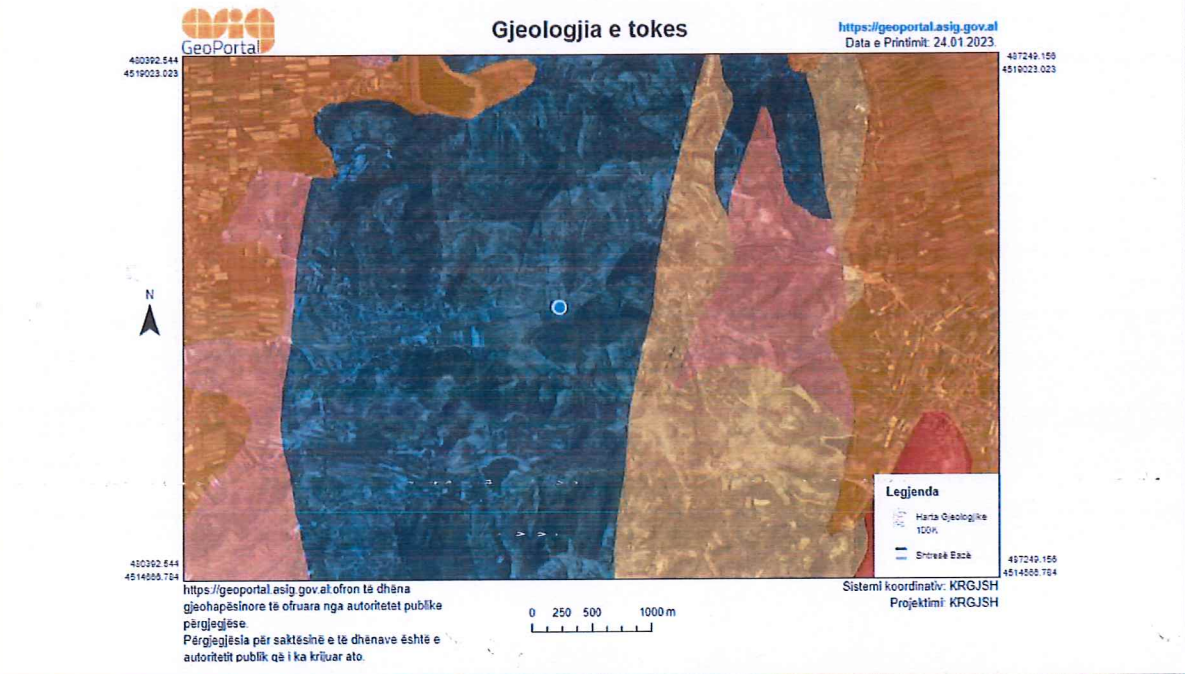
Zhvillimi I aktivitetit nuk do te shoqerohet me ndikime negative ne popullesi. Natyra e ketij aktiviteti nuk shoqerohet me shkarkime ne uje, ajer dhe toke qe mund te cenojne shendetin e banoreve te ndodhur aty prane. Ndikimet mund te jene pozitive duke I siguruar vende pune per banoret per rreth.

**NDIKIMET NE AJER**

Referuar natyres se aktivitetit mund te kemi ndikime minimale ne ajer. Çlirime minimale ne ajer, cilesojme vetem gazet dhe pluhurat ne momentin e levizjes se mjeteve te cilet sjellin skrap/hekurishte ne subjekt, megjithate ne pikepamjen mjedisore dhe shendetesore keto ndikime mund te konsiderohen te paperfillshme sepse mjetet gjate procesit te ngarkim-shkarkimit qendrojnë te fikura.

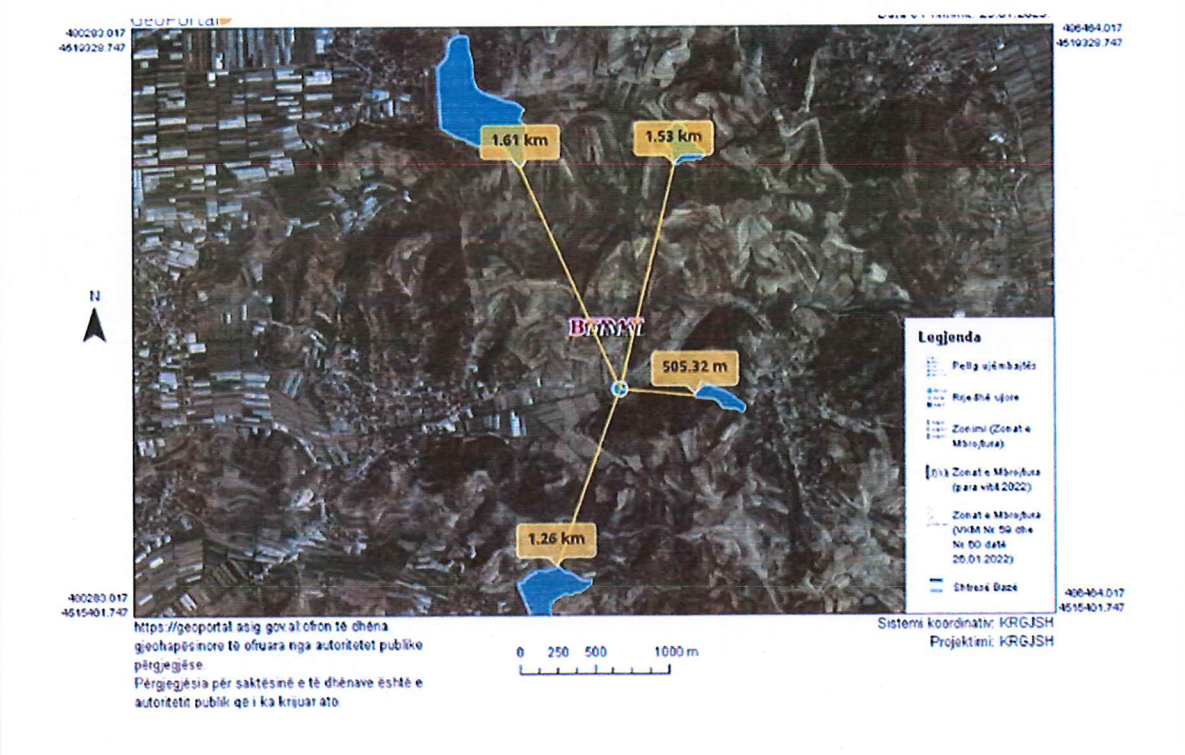
### NDIKIMET NE TOKE

Aktiviteti do te ushtrohet ne nje sipërfaqe te shtruar me beton, pra gjasat qe toka te kontaminohet jane te uleta. Ne rast rrjedhje te substancave te ndryshme do te pastrohet menjehere sipërfaqja e kontaminuar.



### NDIKIME NË UJË

Aktiviteti përfshihet në basenin e Semanit. Ka një largësi rreth 505m nga trupi ujor më i afërt. Ujrat e gjeneruar nga ky aktivitet do të jenë ujrat sanitare, të cilat do të shkarkohen në rrjetin e kanalizimeve të zonës dhe që nuk përmbajnë komponentë ndotës që mund të ndikojnë negativisht në mjedisin ujor pritës.



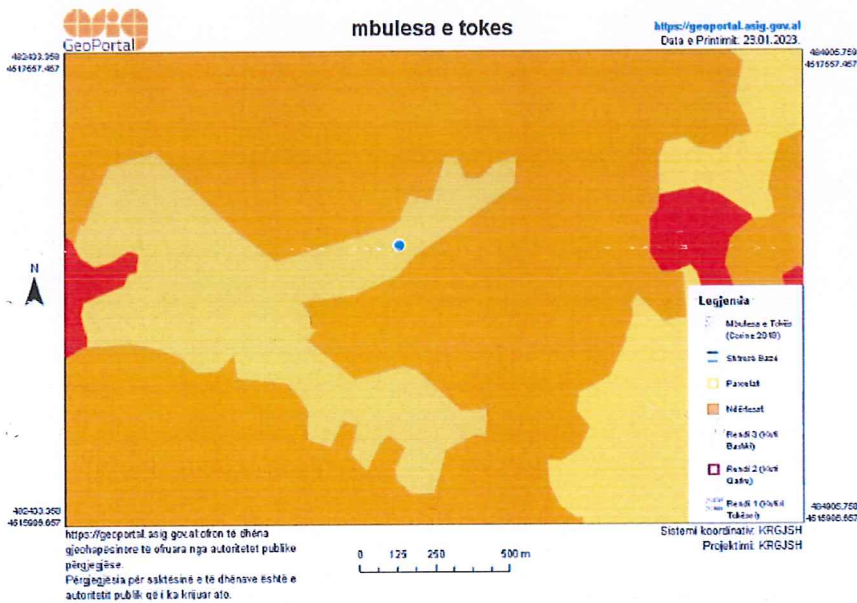


### NDIKIMET NE KLIME

Gjate zhvillimit te aktivitetit nuk priten ndryshime te dukshme klimaterike, si ne drejtim te permiresimit ashtu edhe ne ate te perkeqesimit te saj. Nuk do ketë ndryshime ne temperature, ne drejtim te eres, ne sasine e reshjeve. Pra kryerja e ketij aktiviteti nuk ndikon aspak ne kushtet klimaterike te kesaj zone.

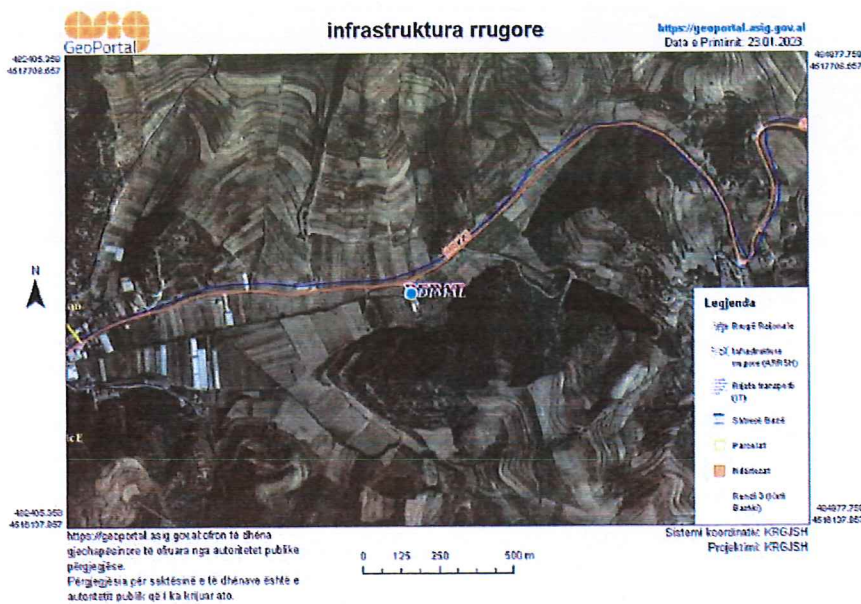
### NDIKIMET NE FLOREN DHE FAUNEN

Zona në te cilen ushtrohet aktiviteti është një zonë e cila ka nje bimesi te zhveshur. Siperfaqja eshte e shtruar me beton. Gjithsesi Operatori do te shtojë siperfaqet e gjelberta rreth godines se subjektit per nje pamje vizuale me te kenaqshme per syrin dhe per te mirat ne pikepamjen mjedisore.



### NDIKIMET E AKTIVITETIT TE ZHVILLIMIT NE RRUGET LOKALE DHE TRANSPORTIN

Infrastruktura ne te gjithe perimetrin e aktivitetit eshte e shtruar gjithashtu edhe rruga kryesore qe kalon prane aktivitetit. Nuk pritet qe te ketë ndikime negative apo ndryshime te infrastruktures.

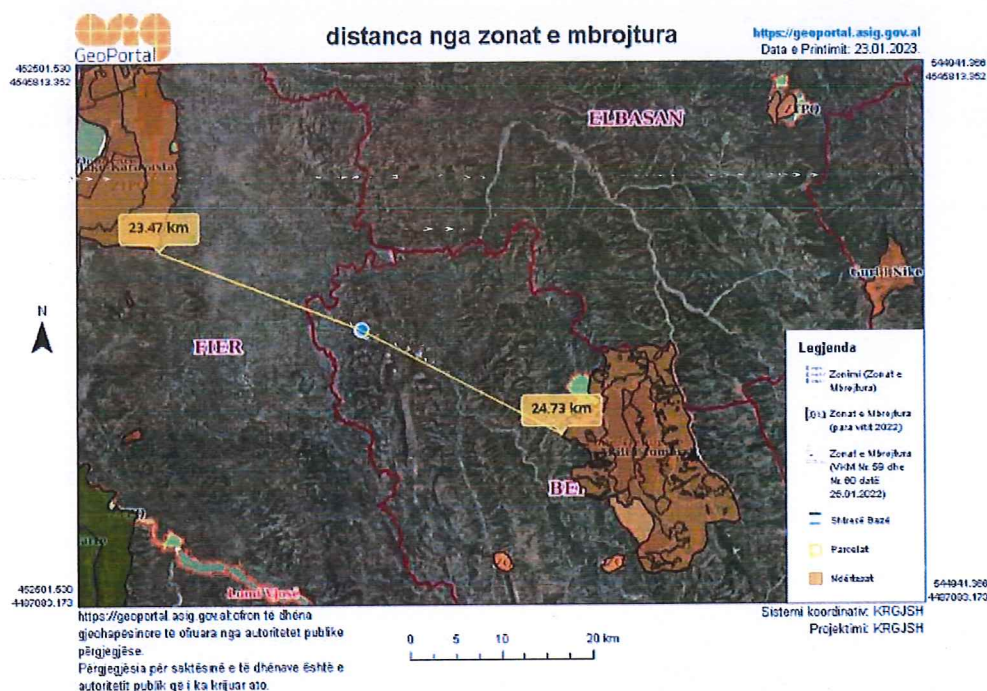


### NDIKIMET NGA ZHURMAT

Zona ne te cilen zhvillohet aktiviteti ben pjese ne zone te pershtatshme per zhvillimin e aktivitetit. Aktiviteti nuk shoqerohet me gjenerime te larta te zhurmës. Nga funksionimi I aktivitetit nuk pritet te kete rritje te nivelit te zhurmave, aq me teper ndikime negative ne kete prizem.

### NDIKIMET E AKTIVITETIT TE ZHVILLIMIT MBI NDERTIMET, TRASHEGIMINE ARKITEKTONIKE HISTORIKE DHE ZONAT E MBROJTURA

Aktiviteti që ushtron shoqëria zbatohet në një zonë në sipërfaqen e së ciles dhe në nëntokën e saj nuk ka ndertime lidhur me trashëgimie arkitektonike dhe historike, tiparet arkeologjike, si dhe mbi vepra te tjera njerezore. Gjithashtu aktiviteti do te zhvillohet nje nje distance te konsiderueshme nga zonat e Mbrojtura. Kjo tregon që zona është zonë e lirë për të realizuar kete aktivitet.



### MBETJE

Tipologjia e mbetjeve qe mund te gjenerohen eshte **Mbetje te ngurta urbane**, mbetje nga procesi i cmontimit te mbetjeve nga motoret e makinave dhe ujera te ndotur qe gjenerohen nga renia ne kontakt e mbetjeve me ujerat e shiut.

#### MBETJE TE NGURTA URBANE

Tipologjia e mbetjeve qe mund te gjenerohen eshte **Mbetje te ngurta urbane**, te cilat do te gjenerohen nga aktiviteti I punonjesve. Mbetje te tilla si leter dhe karton, qelq etj. Per menaxhimin e tyre, subjekti ka vendosur kosha me ngjyra ne ambjentet e instalimit, me qellim diferencimin e tyre qe ne gjeneze. Kontinieret (koshat) do te jene gjithashtu edhe te mbyllur, per te evituar perhapjen e aromave te pakendeshme sidomos ne kohe me temperature te larte dhe ne kontakt me lageshtiren. Ne fund te cdo dite pune, mbetjet e ngurta urbane subjekti do t'i depozitoje ne vendin e percaktuar per to nga Njesia Vendore.

**MBETJE NGA PROCESI I CMONTIMIT TE MBETJEVE NGA MOTORET E MAKINAVE. (të rrezikshme dhe jo të rrezikshme)**

KODI I MBETJES	EMERTIMI
16 01 03	Goma jashtë përdorimit
16 06 01*	Bateri plumbi
16 06 02*	Bateri Ni-Cd

Mbetjet ne tabelen e mesiperme, si fillimin grumbullohen sipas kodeve te diferencuara ne vendin e percaktuar per to Brenda koordinatave ne te cilat do te zhvillohet aktiviteti dhe ne momentin qe eshte arritur nje sasi e konsiderueshme, ato do te terhiqen nga operatore te licensuar per trajtimin/asgjesimin e metejshem te tyre.

#### UJËRAT E NDOTUR NGA RENIA NE KONTAKT E MBETJEVE ME UJËRAT E SHIUT

Ujrat te cila mund te gjenerohen nga renia ne kontakt e mbetjeve me shiut do te drejtohen drejt gropes dekantuese. Nepermjet nje sistemi ujembledhes te instaluar uji do te kaloje ne gropen dekantuese nga cdo venddepozitim. Kjo grope do te pastrohet ne periudhat e shirave, nga operatore te licensuar.

#### **NDIKIMI SOCIAL-EKONOMIK**

Zhvillimi i aktivitetit ka sjelle dhe do vazhdoje te sjelle nje rritje nga ana ekonomike e zones, kjo per dy arsye si tatimpagues i Njesise se Qeverisjes Vendore dhe si nje biznes qe ka punesuar dhe do vazhdoje te punesoje individe te zones.

E konsoliduar ne 4 drejtime Fuqite, Dobesite, Mundesite dhe Kercenimet analizat SWOT jane paraqitur ne nje table si me poshte:

<b>Analiza S.W.O.T</b>	
<b>FORCAT</b>	<b>DOBËSITE</b>
<ul style="list-style-type: none"> <li>➤ Potencial per zhvillimin ekonomik</li> <li>➤ Rritje e punesimit</li> <li>➤ Kapaciteti per plotesimin e nevojave te tregut</li> <li>➤ Kapaciteti magazinues per plotesimin e nevojave te tregut vendas apo te huaj</li> <li>➤ Ndodhet ne zone periferike nga qyteti.</li> </ul>	<ul style="list-style-type: none"> <li>➤ Mungesa e politikave per perkrahjen e subjektit.</li> <li>➤ Evazioni fiskal ne konkurencen e pa ndershme nga kompani te ndryshme.</li> </ul>
<b>MUNDËSITE</b>	<b>KËRCËNIMET</b>
<ul style="list-style-type: none"> <li>➤ Mundesi perfitimi ekonomike nga shitja.</li> <li>➤ Mundesi punesimi dhe zgjerimi te aktivitetit.</li> <li>➤ Maksimizimi i fitimit</li> </ul>	<ul style="list-style-type: none"> <li>➤ Konkurenca e pa ndershme</li> <li>➤ Mos respektimi i detyrimeve dhe percaktimeve ligjore nga subjektet.</li> <li>➤ Dukurite natyrore, kryesisht nga stuhite, zjarre etj.</li> </ul>

## 6. MASAT ZBUTESE DHE PARANDALUESE TE NDIKIMEVE NE MJEDIS

REKOMANDIMET	
<b>Toka</b>	
<b>Perdorimi i tokes</b>	<ul style="list-style-type: none"> <li>➤ Kryerja e aktivitetit brenda koordinatave te percaktuara</li> <li>➤ Zbatimi i kushteve teknike dhe standarteve</li> <li>➤ Mirembajtja dhe gjelberimi i siperfaqes</li> </ul>
<b>Biodiversiteti</b>	
<b>Vegjetacioni</b>	<ul style="list-style-type: none"> <li>➤ Mirëmbajtja e kurorës së pemëve dhe bimësisë së mjedisit në përdorim nga shoqëria sic eshte e parashikuar ne legjislacionin per instalime te tilla.</li> <li>➤ Mbjellja e fidaneve te rinj, pergjate rruges qe ben te mundur hyrjen per ne object dhe ne te gjithe perimetrin e tij.</li> </ul>
<b>Cilesia e Ajrit</b>	
<b>Emetime nga mjetet e transportit</b>	<ul style="list-style-type: none"> <li>➤ Mbajtja fikur e automjeteve gjate ngarkim-shkarkimit te skrapeve dhe pjeseve te automjeteve ne ambjentet e instalimit</li> </ul>
<b>Mbetjet</b>	
<b>Menaxhimi i mbetjeve</b>	<ul style="list-style-type: none"> <li>➤ Vendosja e kontenierëve në brendësi dhe jashtë objektit, diferencimi i mbetjeve sipas fraksioneve të gjeneruara dhe transportimi periodik i tyre në vendepozitimim më të afërt të caktuar nga njësia vendore.</li> <li>➤ Terhqja nga operatore te licensuar e mbetjeve nga proceset e punes.</li> </ul>
<b>Zhurmat</b>	
<b>Niveli i zhurmave</b>	<ul style="list-style-type: none"> <li>➤ Operimi brenda orareve të caktuara, nga rregullorja e punës.</li> <li>➤ Përdorimi i mjeteve të punës dhe të transportit gjat orareve të përshtatshme.</li> </ul>
<b>Trafiku rrugor</b>	
<b>Trafiku rrugor</b>	<ul style="list-style-type: none"> <li>➤ Lëvizshmeria do të studiohet të kryhet në oraret ku shmanget piku i trafikut.</li> </ul>
<b>Fluksi i qarkullimit</b>	<ul style="list-style-type: none"> <li>➤ Mjetet e transportit do te levizin brenda normave te lejuara te shpejtesise, referuar Kodit Shqiptar Rrugor.</li> </ul>

## 7. MONITORIMI

**Qëllimi i monitorimit mjedisor** është që të sigurojë të dhëna nëpërmjet të cilave të vlerësohet nëse zhvillimi i veprimtarisë është në përputhje me ligjet dhe standardet mjedisore që lidhen me të, për të vlerësuar shkallën e ndikimit (nëse ka), si dhe për të vlerësuar performancën mjedisore të menaxhimit të saj në kuadër të përmirësimit të vazhdueshëm.

### Plani i monitorimit të ndikimit në mjedis

Operatori do të kryejë monitorim çdo 6 muaj për parametrat mjedisore nga Laboratore të Akredituar dhe do t'i raportoje ato pranë Agjensisë Kombëtare të Mjedisit. Gjithashtu operatori do të mbajë edhe kopjet në subjekt dhe do t'ia vendosë në dispozicion inspektimeve që mund të ketë.

Nr.	Elementi i monitorimit	Frekuenca	KUSH?
1.	Monitorim i cilësisë së ajrit	Cdo 6 muaj	L.Akredituar
2.	Monitorim i zhurmave	Cdo 6 muaj	L.Akredituar
3.	Sasia e mbetjeve të gjeneruara	Në varesi të punës	Operatori
4.	Sasia e mbetjeve të transferuara	Në varesi të punës	Operatori
5.	Monitorim i gjendjes teknike të pajisjeve operuese	Cdo 1 vit	Operatori/ teknike të posaçshëm

Person Fizik

MIKEL ISOLLARI