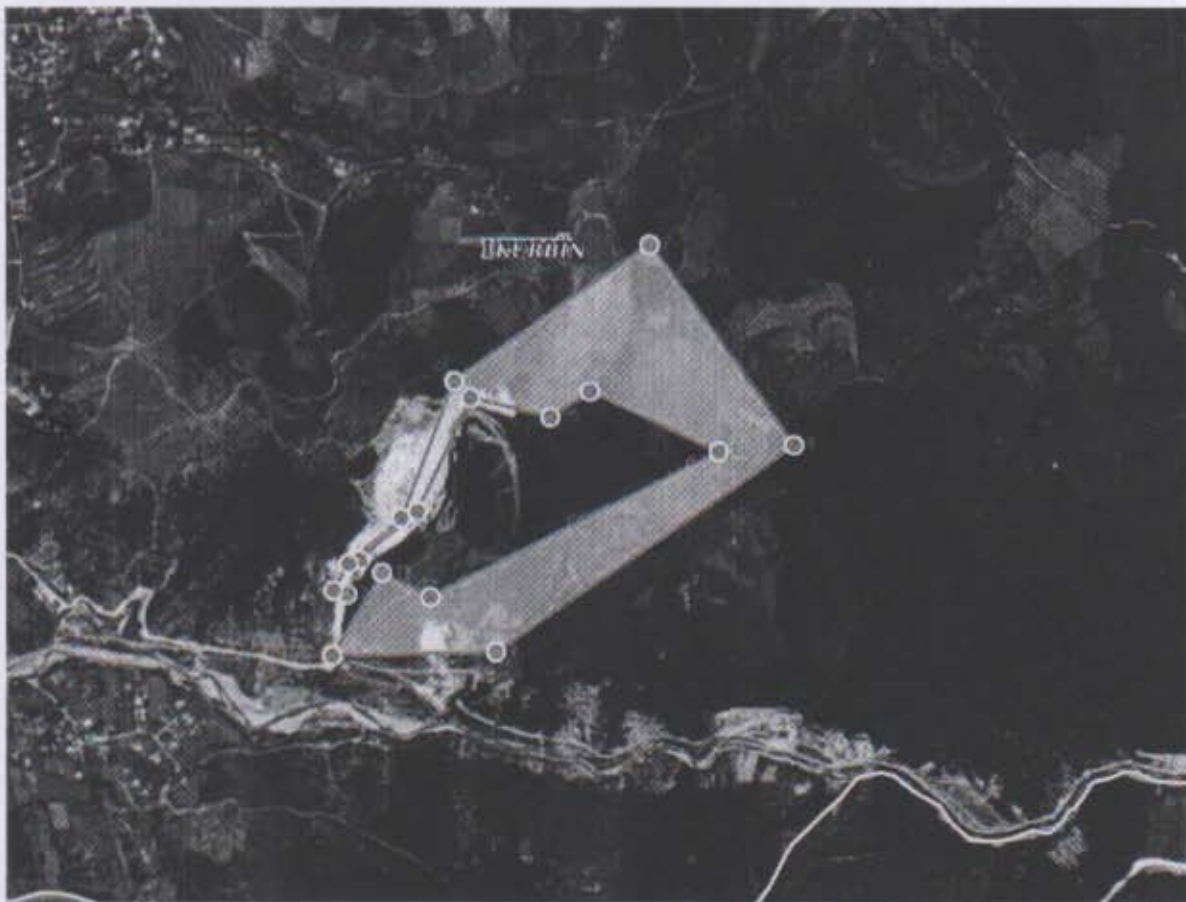


# PËRMBLEDHJE JOTEKNIKE E RAPORTIT TË VLERËSIMIT TË NDIKIMIT NË MJEDIS

SHFRYTËZIM I MINERALIT GUR GËLQEROR.

ZONA MINERARE NR. 266/2, OBJEKTI "DROJE", MAMURRAS,  
BASHKIA KURBIN, QARKU LEZHË.



KËRKUES:  
SHOQËRIA "AL-GEM" SHA

Administrator  
Z. Gëzim Norja



Janar, 2023

## **PERMBAJTJA:**

HYRJE	3
A) NJË PËRSHKRIM TË SHKURTËR TË MBULESËS BIMORE TË SIPËRFAQES KU PROPOZOHET TË ZBATOHET PROJEKTI, TË SHOQËRUAR DHE ME IMAZHE TË MARRA JO MË VONË SE 6 MUAJ NGA DATA E APLIKIMIT;	9
B) INFORMACION PËR PRANINË E BURIMEVE UJORE NË SIPËRFAQEN E KËRKUAR NGA PROJEKTI DHE NË AFËRSI TË SAJ;	10
C) NJË IDENTIFIKIM TË NDIKIMEVE TË MUNDSHME NEGATIVE NË MJEDIS TË PROJEKTIT, PËRFSHIRË NDIKIMET NË BIODIVERSITET, UJË, TOKË, AJËR;	11
Ç) NJË PËRSHKRIM TË SHKURTËR PËR SHKARKIMET E MUNDSHME NË MJEDIS, TË TILLA SI: UJËRA TË NDOTURA, GAZE DHE PLUHUR, ZHURMË, SI DHE PRODHIMIN E MBETJEVE.	13
D) INFORMACION PËR KOHËZGJATJEN E MUNDSHME TË NDIKIMEVE NEGATIVE TË IDENTIFIKUARA.	14
DH) TË DHËNA PËR SHTRIRJEN E MUNDSHME HAPËSINORE TË NDIKIMIT NEGATIV NË MJEDIS, QË NËNKUPTON DISTANCËN FIZIKE NGA VENDNDODHJA E PROJEKTIT DHE VLERAT E NDIKUARA QË PËRFSHIHEN NË TË.	15
E) MUNDËSINË E REHABILITIMIT TË MJEDISIT TË NDIKUAR DHE MUNDËSINË E KTHIMIT TË SIPËRFAQES SË MJEDISIT TË NDIKUAR NË GJENDJEN E MËPARSHME, PËRFSHIRË EDHE TOKËN BUJQËSORE, SI DHE KOSTOT FINANCIARE TË PËRAFËRTA PËR REHABILITIMIN;	15
Ë) MASAT E MUNDSHME PËR SHMANGIEN DHE ZBUTJEN E NDIKIMEVE NEGATIVE NË MJEDIS.	17
F) NDIKIMET E MUNDSHME NË MJEDISIN NDËRKUFITAR (NËSE PROJEKTI KA NATYRË TË TILLË).	18

## HYRJE

Shoqëria “AL-GEM” SHA, me NIPT: L11401018K, me administrator Z. Gëzim Norja dhe me seli në Tirane, Njesia Administrative nr 11, Rruga Dritan Hoxha, ndertesa nr.98, hyrja.11, 1026, me objekt aktiviteti ne fushen: Ne fushen e nxjerrjes dhe perpunimit te materialeve te para dhe minerare: (Germim, nxjerrje, perpunim, prodhim dhe tregtim te gureve te fraksionuar, eksportim, hapje zhfrytezim minierash dhe aktivitete te tjera minerare. Perdorimi i lendeve plasese dhe eksplozive ne objekte infrastrukturore, ndertimore dhe minerare. Perpunimi i dherave dhe mbetjeve industriale si dhe riciklimi i tyre). Ne fushen e tregtise se pergjithshme: (Import-Eksport te inerteve dhe materialeve te tjera qe perdoren ne ndertim, tregtim me shumice dhe pakice i materialeve te ndertimit, qiradhenie dhe leasing i linjave teknologjike, tregtim i 2 lendeve eksplozive. Sherbime servisi dhe suporti teknik per linja teknologjike, pajisje dhe makineri. Transport nderkombetare dhe kombetare, detare ajrore dhe tokesore. Marrja pjese ne ankande apo tendera te ndryshme). Ne fushen e ndertimeve: (Ndertimin e objekteve civile dhe industriale dhe ndertimi i veprave te ndryshme publike, rruge, hekurudha, porte, aeroporte, rikonstruksione te ndryshme. Vleresimi tekniko-ekonomik i veprave ndertimore.

Ky subjekt është zotërues i Lejes Minerare të shfrytëzimit me numer **PN-6738-01-2014**, date **16.01.2014**, Akt miratimi Nr. 1683, datë 13.01.2014 për Shfrytëzimin e mineralit Gur Gëlqeror, në objektin “Droje”, Mamurras, Bashkia Kurbin, Qarku Lezhë. Objekti në fjalë është i pajisur me Leje Mjedisore ekzistuese më numër **PN-6712-01-2014**, datë 10.01.2014.

Bazuar ne kuadrin ligjor te ri per lejet e mjedisit, shoqeria ka paraqitur kerkese prane AKM-se per venien ne dijeni per fillimin e procedures se aplikimit per Ndryshimin e kushteve te Lejes Mjedisore ekzistuese me numër PN-6712-01-2014, datë 10.01.2014. Agjencia Kombetare e Mjedisit eshte shprehur pozitivisht per vazhdimin e kesaj procedure, shkrese me nr. 9650/1 Prot, date 13.12.2022. Bazuar ne Ligjin Nr. 52/2020 Për disa ndryshime në Ligjin nr. 10448, datë 14.07.2011, “Për Lejet e Mjedisit”, të ndryshuar, aktiviteti i Shfrytëzimit te mineralit gur gelqeror perfshihet ne listen e aktiviteteve qe duhet te pajisen me Leje Mjedisore Tipi B, konkretisht me kodin **ID Industria minerare 3.7**. Nxjerrja e mineraleve, rërës dhe argjilës nga minierat me shfrytëzim në qiell të hapur dhe nga guroret.

### Te dhenat teknike:

Siperfaqja ne shfrytezim **0.298 km<sup>2</sup>,**  
Kapaciteti i prodhimit vjetor mineral **50 000 m<sup>3</sup>/vit.**

Koordinatat e vendodhjes së ushtrimit të aktivitetit për shfrytëzimin e mineralit gur gëlqeror në objektin “Droje” sipas Akt-Miratimit nr. 1683, datë 13.01.2014 janë si më poshtë:

Nr	Koordinata Y	Koordinata X
1	4392622	4603906
2	4392598	4603828
3	4392567	4603837
4	4392600	4603897
5	4392717	4603995
6	4392838	4604295
7	4393270	4604590
8	4393584	4604145
9	4392924	4603700

10	<b>4392562</b>	<b>4603695</b>
11	<b>4392673</b>	<b>4603875</b>
12	<b>4392780</b>	<b>4603821</b>
13	<b>4393415</b>	<b>4604133</b>
14	<b>4393138</b>	<b>4604269</b>
15	<b>4393048</b>	<b>4604214</b>
16	<b>4392874</b>	<b>4604258</b>
17	<b>4392752</b>	<b>4604009</b>

### **Pershkrim i shkurter i punimeve minerare**

Shfrytëzimi bëhet me karrierre nga shoqëria “AL-GEM” SH.A. Zona në shfrytëzim ka një sipërfaqe prej **0.298 km<sup>2</sup>**. Materiali i prodhuar nga ky aktivitet, përdoret si lende e pare për prodhim inertesh (granil, çakull, rere). Kapaciteti i prodhimit vjetor 50 000 m<sup>3</sup>/vit mineral.

Objekti mineral shtrihet në relief kodrinor me shkëmbinj të qendrueshëm dhe hapja e transeve kryhet pa transport pasi ka keto perparesi:

- Siguron shpejtesi më të madhe në hapjen e transeve në saj të shfrytëzimit racional të mjetit të ngarkimit i cili shkarkimin e materialit e bën direkt në anën e poshtme të transeve.
- Është mënyrë e thjeshtë dhe ka siguri të lartë në punë.
- Krijon mundësi për fillimin e transeve në disa segmente njëkohësisht.
- Transete janë me gjysëm seksioni.

Punimet për hapjen e karrierës janë kryer. Është kryer lidhja e transeve kryesore me rrugën që lidh karrirën me atë nacionale e cila kalon në jug të zonës. Një degezim i rrugës dytësore është ndërtuar nga kjo rrugë në drejtimin e kundërt të rrjedhjes së perroit, paralel me aksin e rrjedhjes së tij dhe shkon në mesin e zonës së kerkuar në izohipsin +120. Transeja kryesore lidh dy anët e perroit duhe ndërprere të gjitha izohipsët për të zhvilluar nga transeja kryesore transete prerese për çdo shkallë. Transete prerese në përgjithësi janë orientuar në drejtim jugperëndim-verilindje. Transete prerese kanë ndjekur izohipsët dhe pjerresia e tyre është 1-2%. Sipas projektit të shfrytëzimit transete prerese kanë një gjatësi prej maksimumi 400m. Transete hapjen në formacione të qendrueshme të cilat kanë një kënd skarpate relativisht të madhe 70-72 grade. Volumet e gërmimit për ml transe llogariten rreth 7-7.5m<sup>3</sup>/ml për transete me gjysëm seksioni. Pas kryerjes së punimeve për hapjen e gjysëm transeve në shkallën perkatese është hapur transeja prerese në shkallën e sipërme, zgjerimi i saj në një drejtim për të krijuar frontin e nevojshëm për manovrimin e makinerive të shpimit, ngarkimit dhe transportit.

### **Sistemet e shfrytëzimit**

Ngarkimi i sterilit dhe pjesës së hequr nga zbulimi kryhet me ndihmën e ngarkuesit mbi rrota (tipi lopate e drejta mekanike) eskavatorit. Shkarkimi kryhet me ndihmën e forcës së lëndës plasese dhe vetëm zbulimi, heqja e mbulesës vegjetale bëhet nga eskavatori. Transporti i sterilit dhe materialit të rrezuar bëhet me automjete vetëshkarkuese të kapacitetit 27-28 ton.

Sistemi i shfrytëzimit që përdoret në këto karrierre është me transport me automjete dhe depozitim të sterilit në stiva të brendshme në veriperëndim të karrierës. Sterili që del nga punimet e zbulimit, ngarkohet në automjete me anën e eskavatorit dhe transportohet në vend-depozitim brenda kufijve të karrierës. Shfrytëzimi fillon nga lart-poshtë. Kjo mënyrë lejon në rradhë të parë zhvillimin e rregullt të punimeve, përpara se të shpallë siguri në punë si dhe krijon mundësi për të punuar jo vetëm në një shkallë por në disa njëkohësisht.

### **Elementet e sistemit te shfrytezimit**

Lartesia e shkalles ne karriere	10 m
Gjeresia e sheshit te punes	10-15 m deri 30-35 m
Kendi i skarpates se shkalles	70-72 <sup>0</sup>
Gjeresia e shesheve te sigurise	3 m
Ngarkimi dhe transporti	te mekanizuar
Rrezimi i gurit gelqeror	perdorim te lendes plasese
Prodhimi ditor	189.39 m <sup>3</sup>
Prodhimi vjetor	50 000 m <sup>3</sup> /vit
Rendimenti i punonjesve	462 m <sup>3</sup> muaj/punonjes
Koeficienti i zbulimit	0.09 m <sup>3</sup> /m <sup>3</sup>
Koeficienti i varferimit	5%
Koeficienti i humbjeve	10%.

### **Rradha dhe drejtimi i shfrytezimit**

Shfrytezimi i gurit gelqeror kryhet me qiell te hapur (karriere) me lartesi shkalle 10 m. Shfrytezimi normalisht ne kete karriere behet nga lart-poshte duke filluar nga horizonti +195 duke perfunduar ne horizontin +150m. Drejtimi i shfrytezimit eshte nga verilindja-jugperendim per shkallen e pare dhe nga qendra ne drejtim te verilindjes e jugperendim per shkallet e tjera. Shfrytezimi ne cdo horizont fillon ne gjysem transhete e shkurtra te cdo horizonti te cilat sic theksuam sa me siper ato kane filluar krahas ndertimit te rruges. Transhete hapen me gjysem seksioni deri ne kufinjte perfundimtare te shtrirjes ne zonen qe shfrytezohet. Sa me siper nje shkalle ka lartesine 10 m. Rrezimi realizohet me feta te pjerreta ku gjeresia e nje fete kushtezpohet nga numri i rreshtave qe ne rastin konkret eshte 8n dhe drejtimi i marrjes se saj do te jete i ndryshueshem per shkallet e tjera. Kendi i pjerresise per shkallenn do te jete 70<sup>0</sup>. Sic kemi argumentuar me siper kjo eshte menyra me e favorshme e shfrytezimit me qiell te hapur.

Me poshte jane dhene pasaporta e shpim-plasjes per te dy rastet e rrezimit te gurit gelqeror.

### **Pashaportat e shpim plasjes ne frontet e prodhimit**

#### **- Metoda me bira te zakonshme**

Kjo metode perdoret kryesisht ne proceset ndihmese, ne hapjen e transheve, por ne raste te defekteve te sondes se shpimit edhe me kete metode realizohet prodhimi i programuar. Ne kete rast marrja e shkalles behet me nenshkalle me lartesi te nenshkalles 2.5 dhe thellesi te birave 3m. birat behen vertikale dhe ne distance 1.5m nga njera tjetra dhe po kaq behet edhe rreshti nga rreshti. Birat mbushen 2/3 me lende plasese dhe 1/3 mbushet me material taposese. Mund te perdoret plasja e tyre me fitil te zakonshem ose elektrike. Rekomandohet qe me mire te jete plasje elektrike. Ne rast se plasja do te behet me fitil te zakonshem duhet te kihet parasysh qe numri i birave nuk duhet te jete asnjehere me shume se 16 bira per nje zjarrmetar, qe per rastin konkret prodhohen jo me shume se 80m<sup>3</sup> material qe eshte prodhimi pak a shume me pak se gjysma e dites. Ne raste te rrezimit me bira marteli parametrat e pasaportes se shpim-plasjes do te jene si me poshte:

• Lartesia e shkalles	10m
• Lartesia e nenshkalles	2.5 m
• Gjatesia e bires	3 ml
• Diametri i bires	38 - 42 mm
• Kendi i skarpates	70-72 <sup>0</sup>

• Distanca nga bira ne bire	1.5 m
• Distanca e reshtit nga reshti	1.58 m
• Vija e rezistences me te vogel	15 m
• Ngarkesa e Lendes Plasese per bire	2 kg
• Volumi maksimal i hedhur bire	5 m <sup>3</sup>
• Konsumi specifik i lendes plasese	0.25 kg/m <sup>3</sup>
• Numri maksimal i birave ne nje shperthim	16 cope
• Menyra e shperthimit	elektrike ose fitil i zakonshem

Duke qene se metoden me bira te zakonshme nuk e konsiderojme si variantin optimal vecanerisht per prodhim ditor qe afrohet tek 200 m<sup>3</sup> qe shoqeria synon te arrije do te ndalemi me hollesisht ne metoden me puse sonde te cilin i rekomandojme edhe shoqerise qe ta perdore.

#### - Metoda me puse sonde

Lartesia e nje shkalle do te jete me lartesi 10m, metode qe perdoret gjeresisht ne karierrat ne vendin tone. Rrezimi do te realizohet me feta te pjerreta ku gjeresia e nje fete do te jete sa gjeresia qe hapin dy rreshta pusesh 8m, per te krijuar mundesine e perqendrimit te materialit te rrezuar.

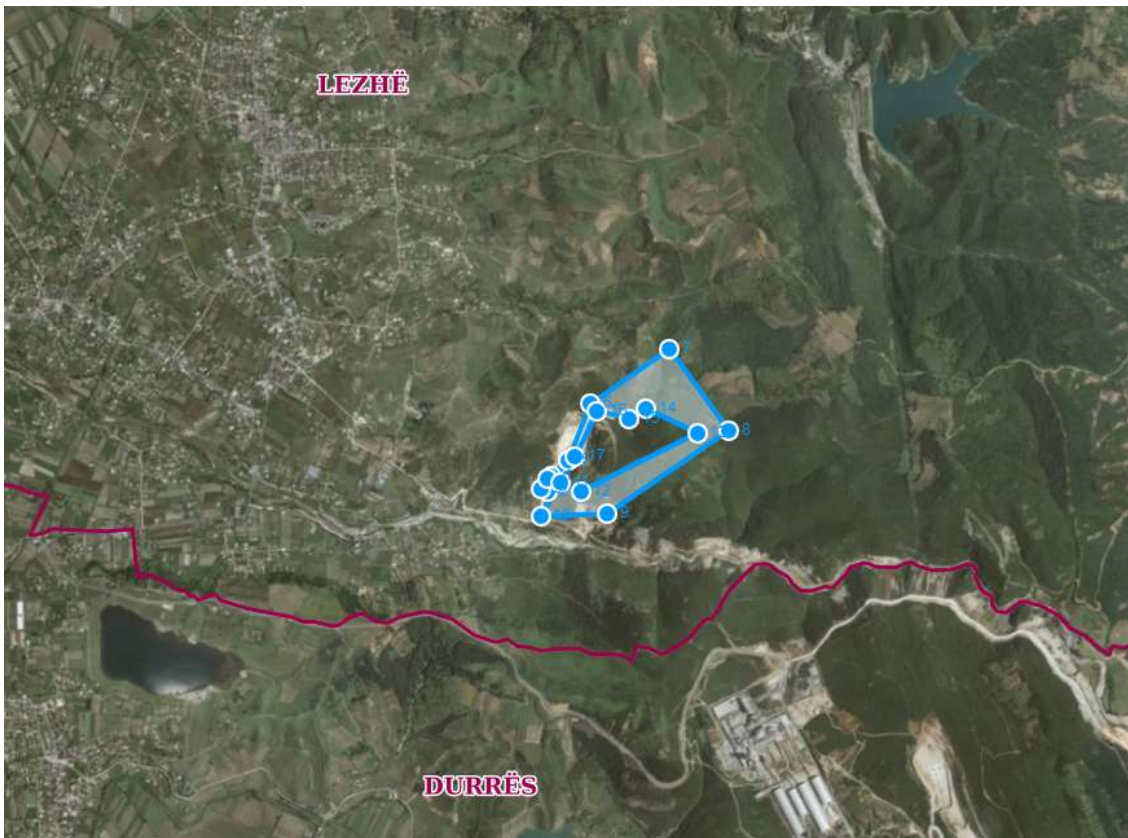
Shpimi i birave do te behet me sonde me diameter Ø 110 mm dhe drejtim paralel me shpatin e shkalles se karierrës. Diametri i shpimit eshte mbeshtetur kryesisht ne dimensionin e copave qe per qellimin e perdorimit e mjetet e ngarkimit qe parashikohen te perdoren konsiderohet optimal, mbeshtetur ne literature por edhe ne pervojen e shfrytezimit te karierrave te gurit gelqeror ne vendin tone.

Eshte zgjedhur shpimi i pjerret ose me nje kend prej  $i=20^0$  pasi sipas teknikave te reja te punes me lende plasese, pjesa e shpimit gjate plasjes prodhon vale lekundese qe duke u perhapur ne drejtim normal te aksit te pusit, arrin ne sipërfaqen e lire duke bashkepunuar ne menyre efikase me shkembnin per thyerjen e tij. Ne shpimet vertikale eshte vertetuar nga perdorimet praktike, por edhe nga llogaritjet teorike qe ka per kete qellim, se ndodh fenomeni qe energjia e prodhuar perhapet ne trajte vibracionesh:

- Shpimet e pjerreta realizojne nje drejtim te shpatit te shkalles ne kendin e deshiruar
- Shpimet do te behen ne dy rreshta, ne rreshtin e pare do te behen 4 pune dhe ne rreshtin e dyte 4 puse
- Puset ne kombinimin midis rreshtave do te jene ne formen e kutise se shakut duke formuar nje trekendesh barabrinjes me brinje 4.2m
- Distance midis rreshtave do te jete 3.7m
- Nga shperthimi llogaritet te rrezohen rreth  $8 \times 176 = 1\,408 \text{ m}^3$  ose rreth 10 dite prodhim, pra do te behen tre shperthime ne muaj.



### Vendodhja e objektit minerar



# Leja Minerare pr....(zona266/2)

## SH: 1:25,000



MINISTRIA E ENERGIJES DHE INDUSTRIE		DREJTORIA E POLITIKAVE DHE ZHVILLIMIT TE MINIERAVE		Koordinatat	
OBJEKTI "Droje" Lezhe		Pika	X	Y	
Leja nr.	L...(zona266/2)	1	4603906	4392622	
Subjekti	Al-Gem	2	4603828	4392598	
Minerali	Gelqeror	3	4603837	4392567	
Lloji i lejes	Shfrytezimi	4	4603897	4392600	
Siperfaqja km <sup>2</sup>	0,298	5	4603995	4392717	
	data	6	4604295	4392838	
	<i>Zef Lleshi</i>	7	4604590	4393270	
	10.01.2014	8	4604145	4393584	
	<i>firma</i>	9	4603700	4392924	
		10	4603695	4392562	
		11	4603875	4392673	
		12	4603821	4392780	
		13	4604133	4393415	
		14	4604269	4393138	
		15	4604214	4393048	
		16	4604258	4392874	
		17	4604009	4392752	



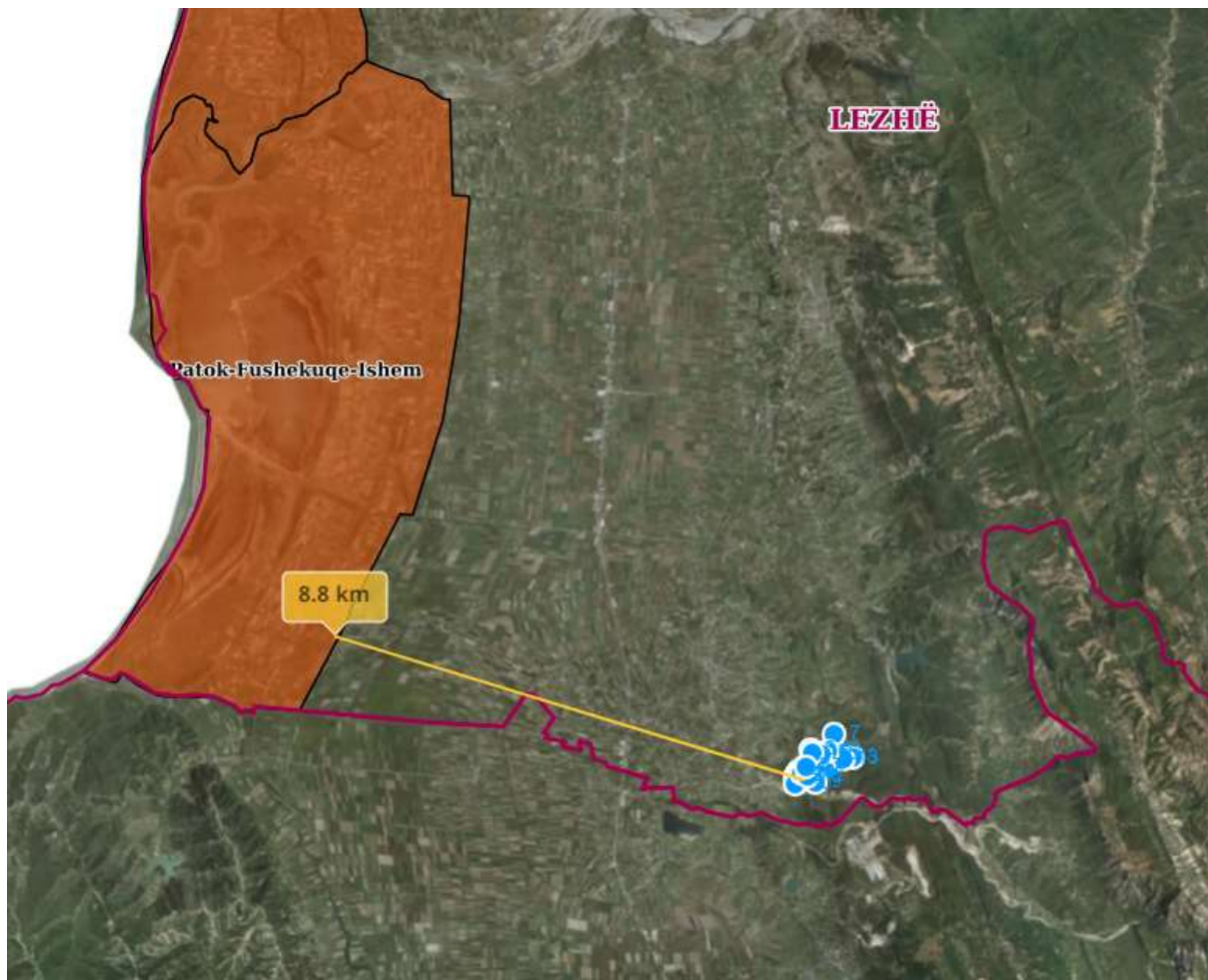
**A) NJË PËRSHKRIM TË SHKURTËR TË MBULESËS BIMORE TË SIPËRFAQES KU PROPOZOHEM TË ZBATOHET PROJEKTI, TË SHOQËRUAR DHE ME IMAZHE TË MARRA JO MË VONË SE 6 MUAJ NGA DATA E APLIKIMIT;**

Objekti mineralar ne shfrytezim ben pjese ne vargmalin “Kruje-Dajt”. Vargjet malore nderpriten ne menyre teterthorte nga luginat lumore qe formojne ne te gryka te thella e teper te ngushta. Lumenjte dhe perrenjte e shumte si Lumi i Tiranes, Terkuzes, Zezes, Drojes, etj, i kane copetuar ato ne trajte grykash shume te thella me pamjen e kanioneve. Dy nga lumenjte e rendesishem ne vargun Kruje-Dajt, ndonese te vegjel, jane Lumi Drojes dhe Lumi Zeza te cilet kane shtreter te ngushte, me shpate shume te rrepira dhe rrjedhje te vrullshme malore. Zona me e afert e banuar eshte Fshati Shperdhet, qe ndodhet rreth 1.6 km ne jug perendim te objektit dhe ka 1 500 - 2 000 banore, ndersa Mamurrasi ndodhet ne veriperendim te objektit, rreth 2.5 km ne vije ajrore. Sipas shtrirjes vertikale te bimesise objekti mineralar ndodhet ne zonen e shkurreve mesdhetare. Fizionomia e bimeve te kesaj zone karakterizohet kryesisht nga shkurre te blerta dhe nga shkurre qe leshojne gjethe ne stinen e dimrit. Nga shkurret qe bejne pjese ne ndertimin e makies me karakteristike jane mareja, shqopa, etj. Ne te njejten zone ku nuk rritet makia ndeshim drure e shkurre submesdhetare si lisi i bute ose bunga e bute. Bimesia ne zone eshte e degraduar dhe siperfaqja e saj vjen gjithmone duke u pakesuar. Si element te nenpyllit mund te permendim drizen, goricen, krekezen. Gjithashtu ne siperfaqen e objektit ne shfrytezim nuk ka zona të mbrojtura.

**Foto te bimesise perreth zones ne shfrytezim**



## Distanca e objektit mineralar me zonat e mbrojtura



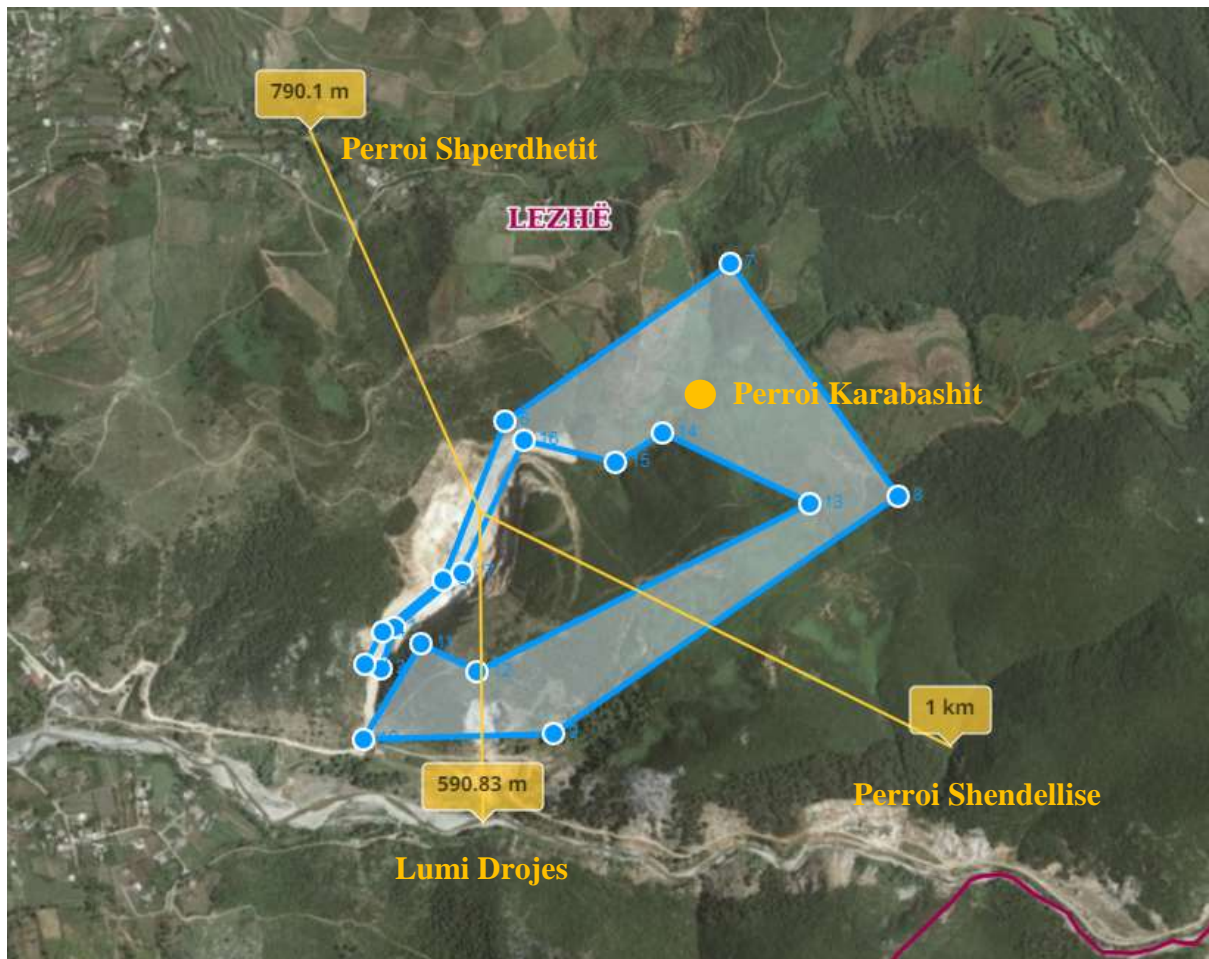
### **B) INFORMACION PËR PRANINË E BURIMEVE UJORE NË SIPËRFAQEN E KËRKUAR NGA PROJEKTI DHE NË AFËRSI TË SAJ;**

Zona ne te cilen ndodhet objekti mineralar nuk ka ujera siperfaqesore dhe nentokesore te rendesishem. Brenda kontureve te lejes minerare nuk ka burime uji dhe nuk parashikohet shfaqja e tyre gjate kryerjes se punimeve te shfrytezimit. Nga studimet e ndryshme hidrometeorologjike qe jane kryer ne zone si dhe gjate gjithë periudhes se punimeve te kryera nga subjekti, arrijme ne perfundimin: kushtet hidrogjeologjike te objektit jane te thjeshta me permbjatje te pakta ujerash nentokesore, kryesisht te çarjeve te tipit hidrokarbonatik me pH 6,5-7 dhe mineralizim 0,35 gr/liter. Varferia e botes bimore dhe mungesa e siperfaqeve te pyllezuara, ben qe ujerat e reshjeve te mos kapen dhe mbahen nga vegjetacioni i ulet dhe rrenjet e bimeve i lenë me pas vendin infiltrimit te ujit ne nentoke.

Burimi uJOR me i afert me objektin mineralar eshte Lumi i Drojes i cili eshte edhe burimi uJOR me i rendesishem ne kete zone, ndodhet rreth 590 m ne jug te objektit. Thëksojme se brenda objektit mineralar ndodhet Perroi i Karabashit, ujerat e te cilit jane ne sasi shume te ulet, vetem gjate periudhes se reshjeve. Ne kohe me thatesire ky perrua nuk ka uje. Duke qene se perroi kalon permes objektit ka lindur nevoja e marrjes se masave shtese per te drejtuar ujerat e perroi gjate periudhes se reshjeve nepermjet nje kanali te drejtimit te ujerave i cili ndodhet ne anen e rruges automobilistike ne aksin ku perroi ka ndertuar shtratin e tij. Ky kanal mbahet vazhdimisht i pastruar dhe seksioni terthor i tij eshte rreth 3m<sup>2</sup> (2 m x 1.5 m) per te perballuar sasine e ujerave gjate periudhes se reshjeve ne piken maksimale te tyre. Kuota e shfrytezimit

mbahet mbi kuoten e perroit, ujerat e perroit nuk cenohen ne asnje menyre gjate shfrytezimit te objektit. Gjithashtu ne afersi te objektit mineralar ndodhet Perroi Shperdhetit rreth 790 m ne vije ajrore ne veriperendim te objektit dhe Perroi Shendellise rreth 1 km ne vije ajrore ne juglindje te objektit.

### Ortofoto te burimeve ujore perreth zones ne shfrytezim



### C) NJË IDENTIFIKIM TË NDIKIMEVE TË MUNDSHME NEGATIVE NË MJEDIS TË PROJEKTIT, PËRFSHIRË NDIKIMET NË BIODIVERSITET, UJË, TOKË, AJËR;

Zona e kerkuar per shfrytezim nuk përfaqëson zone me rëndësi të veçantë dhe për këtë arsye nuk është parashikuar sipas Strategjisë për “Ruajtjen e Biodiversitetit dhe Planit të Veprimt si Zonë e Mundshme” për tu shpallur “Peizazh i mbrojtur”.

#### a) Ndikime ne ujera

Gjate zhvillimit te aktivitetit nuk ka shkarkime ne ujera. Shkarkimet e vetme jane kryesisht ujerat e shiut te sterilite te depozituar ne siperfaqe. Mbetjet sterile te cilat dalin gjate shfrytezimit te mineralit do te rehabilitohen dhe nuk do te qendrojne gjate ne sheshin e depozitimit te sterilite. Ndersa persa i perkete ujerave te shiut, keto ujera orientohen ne nje vaske dekantuese perpara se te shkarkohen ne perroskat e zones.

#### **b) Ndikime ne ajer**

Persa i perkete ndikimeve ne ajer, nxjerrja e mineralit te gurit gelqeror ben te mundur perhapjen e pluhurave nga materiali tokesor i depozituar, nga mjetet e transportit. Duke qene se ky objekt ndodhet ne nje distance te larget nga fshatrat e zones nuk perben shqetesim per zhvillimin e tij. Rekomandojme qe gjate nxjerrjes se mineralit te aplikohet lagia me uje e shesheve te karieses, kryesisht gjate sezonit te veres. Persa i perkete shkarkimeve te gazeve nga mjetet e transportit, sasia e gazeve NO<sub>2</sub> dhe SO<sub>2</sub> qe shkarkohet eshte standard i teknologjise se automjeteve qe perdoren gjate punimeve te parashikuara. Gjate punimeve per shfrytezimin e mineralit ka demtim ne peisazhin e zones, heqja e materialit tokesor, humbja e bimesise (e cila ndikon ne uljen e cilesise se ajrit), ndryshimi i relievit, etj.

#### **c) Zhurmat**

Zhurmat qe prodhohen vijne kryesisht nga mjetet e transportit, nga proceset e ngarkim-shkarkim te mineralit, nga cekicet pneumatik, nga germimet e tokes, nga perdorimi i lendeve plasese, etj. Burimet e zhurmave jane ne siperfaqe. Cdo burim perhap vale zhurme. Fusha akustike qe rezulton varet nga karakteristikat e absorbimit dhe reflektimeve te te gjitha pengesave ekzistuese, ndermjet burimit dhe receptorit. Energjia zvogelohet pergjate rruges si rezultat i absorbimit te siperfaqeve, divergjences gjeometrike dhe absorbimit atmosferik. Punetoret qe punojne ne kete objekt perdorin masa mbrojtese per shqisat e degjimit (kryesisht kufje).

#### **d) Ndikime ne toke**

Ndikimi ne toke gjate zhvillimit te aktivitetit konsiston ne ndryshimin e relievit, perberjes se shtreses siperfaqesore te tokes ne siperfaqen e re te germimit, te siperfaqes se depozitimit te sterileve, si dhe nxitje te erozionit siperfaqesor. Rekomandojme te kryhen punime mbrojtese ne te gjithë perimetrin e siperfaqeve te tokes te prekura nga punimet.

#### **e) Ndikimi ne biodiversitet**

Zona ne te cilen ndodhet objekti nuk ben pjese ne listen e zonave te mbrojtura me ligj, por ky aktivitet prek hapësirat e gjelberta te zones (kryesisht bimesi barishtore). Bimesia qe mund te preket nga zhvillimi i aktivitetit mund te rivendoset edhe me teper nga gjendja fillestare, kjo mund te arrihet vetem me punime permiresuese duke mbjelle peme te cilat duhet te kryhen ne kuader te rehabilitimit te zones.

#### **f) Ndikimi ne mjedisin e zones**

Persa i perkete ndikimit ne mjedisin social eshte pozitiv, pasi kjo zone ka nivel shume te ulet ekonomik. Rritja e punesimit dhe hapja e fronteve te reja te punes ndikon pozitivisht ne jetesen e banoreve te zones. Duke qene se tokat bujqesore ne kete zone jane shume te pakta, edhe zhvillimi i bujqesise pothuajse mungon. Ndersa persa i perkete kullotave ne kete zone mund te themi se ka hapësira te tilla por jo ne nivele te tilla sa per te zhvilluar intensivisht kete aktivitet.

#### **g) Prodhimi i mbetjeve**

Proceset e punes ndikojne drejtperdrejte ne toke, pasi largohet shtresa aktive e tokes, largohet bimesia, prishet struktura e tokes, krijohen efekte te renda ne peisazh dhe ne reliev. Ndikimi ne toke shoqerohet edhe me prodhim te mbetjeve te ngurta (sterilet) te cilet jane gure te pa nevojshem, dheu i germuar i cili ruhet i vecuar per tu perdorur me pas per punime rehabilitimi. Keto mbetje, sipas Vendimit Nr. 402, datë 30.06.2021 "Për miratimin e katalogut të mbetjeve" emertohen me kodin: 01 01 02 (Mbetje qe dalin nga nxjerrja e mineraleve jometalore). Menaxhimi i mbetjeve kryhet ne menyre profesionale duke u



rehabilituar dhe sistemuar, ne menyre qe te mos shkaktoje perhapje te elementeve minerale te cilet mund te jene ndotes per mjedisin e zones. Per kete qellim, subjekti ka hartuar nje projekt per rehabilitimin e sterileve te prodhuara. Volumi i llogaritur i mbuleses eshte rreth 125 825 m<sup>3</sup> per gjithe jeten e karrerres, ndersa kapaciteti mbajtes i sheshit eshte i mjaftueshem per sistemimin e ketij volumi.

### **Ç) NJË PËRSHKRIM TË SHKURTËR PËR SHKARKIMET E MUNDSHME NË MJEDIS, TË TILLA SI: UJËRA TË NDOTURA, GAZE DHE PLUHUR, ZHURMË, SI DHE PRODHIMIN E MBETJEVE.**

Çdo aktivitet qe zhvillohet ne mjedis shoqerohet me pasoja dhe ndikime ne mjedis qe jane pjese e atij kompromisi qe shoqeria jone ka zgjedhur per t'u zhvilluar. Megjithate e rendesishme eshte qe te kuptohet natyra e ketyre proceseve, forma e shfaqjes se tyre dhe me analitikisht ndikimet e çdo operacioni te kryer, sidomos mbi burimet natyrore te parinovueshme.

Industria minerare eshte shume e rendesishme ne ekonomine e nje vendi, por ajo shoqerohet edhe me ndikime mjedisore negative te cilat ne disa raste mund te jene te pashmangshme. Shume prej ndikimeve negative mjedisore mund te minimizohen permes nje planifikimi te kujdesshem mjedisor dhe aplikimit te teknikave dhe teknologjise se parandalimit te ndotjeve.

#### **Ndikime ne ujera**

Gjate zhvillimit te aktivitetit nuk ka shkarkime ne ujera. Shkarkimet e vetme jane kryesisht ujerat e shiut te sterilite te depozituar ne siperfaqe. Mbetjet sterile te cilat dalin gjate shfrytezimit te mineralit do te rehabilitohen dhe nuk do te qendrojne gjate ne sheshin e depozitimit te sterilite. Ndersa persa i perkete ujerave te shiut, keto ujera orientohen ne nje vaske dekantuese perpara se te shkarkohen ne perroskat e zones.

#### **Ndikime ne ajer**

Persa i perkete ndikimeve ne ajer, nxjerrja e mineralit te gurit gelqeror ben te mundur perhapjen e pluhurave nga materiali tokesor i depozituar, nga mjetet e transportit. Duke qene se ky objekt ndodhet ne nje distance te larget nga fshatrat e zones nuk perben shqetesim per zhvillimin e tij. Rekomandojme qe gjate nxjerrjes se mineralit te aplikohet lagjia me uje e shesheve te karrerres, kryesisht gjate sezonit te veres. Persa i perkete shkarkimeve te gazeve nga mjetet e transportit, sasia e gazeve NO<sub>2</sub> dhe SO<sub>2</sub> qe shkarkohet eshte standard i teknologjise se automjeteve qe perdoren gjate punimeve te parashikuara. Gjate punimeve per shfrytezimin e mineralit ka demtim ne peisazhin e zones, heqja e materialit tokesor, humbja e bimesise (e cila ndikon ne uljen e cilesise se ajrit), ndryshimi i relievit, etj.

#### **Zhurmat**

Zhurmat qe prodhohen vijne kryesisht nga mjetet e transportit, nga proceset e ngarkim-shkarkim te mineralit, nga cekicet pneumatik, nga germimet e tokes, nga perdorimi i lendeve plasese, etj. Burimet e zhurmave jane ne siperfaqe. Cdo burim perhap vale zhurme. Fusha akustike qe rezulton varet nga karakteristikat e absorbimit dhe reflektimeve te te gjitha pengesave ekzistuese, ndermjet burimit dhe receptorit. Energjia zvogelohet pergjate rruges si rezultat i absorbimit te siperfaqeve, divergjences gjeometrike dhe absorbimit atmosferik. Punetoret qe punojne ne kete objekt perdorin masa mbrojtese per shqisat e degjimit (kryesisht kufje).



### **Ndikime ne toke**

Ndikimi ne toke gjate zhvillimit te aktivitetit konsiston ne ndryshimin e relievit, perberjes se shtreses siperfaqesore te tokes ne siperfaqen e re te germimit, te siperfaqes se depozitimit te sterileve, si dhe nxitje te erozionit siperfaqesor. Rekomandojme te kryhen punime mbrojtese ne te gjithë perimetrin e siperfaqeve te tokes te prekura nga punimet.

### **Ndikimi ne biodiversitet**

Zona ne te cilen ndodhet objekti nuk ben pjese ne listen e zonave te mbrojtura me ligj, por ky aktivitet prek hapësirat e gjelberta te zones (kryesisht bimesi barishtore). Bimesia qe mund te preket nga zhvillimi i aktivitetit mund te rivendoset edhe me teper nga gjendja fillestare, kjo mund te arrihet vetem me punime permiresuese duke mbjelle peme te cilat duhet te kryhen ne kuader te rehabilitimit te zones.

### **Ndikimi ne mjedisin e zones**

Persa i perkete ndikimit ne mjedisin social eshte pozitiv, pasi kjo zone ka nivel shume te ulet ekonomik. Rritja e punesimit dhe hapja e fronteve te reja te punes ndikon pozitivisht ne jetesen e banoreve te zones. Duke qene se tokat bujqesore ne kete zone jane shume te pakta, edhe zhvillimi i bujqesise pothuajse mungon. Ndersa persa i perkete kullotave ne kete zone mund te themi se ka hapësira te tilla por jo ne nivele te tilla sa per te zhvilluar intensivisht kete aktivitet.

### **Prodhimi i mbetjeve**

Proceset e punes ndikojne drejtperdrejte ne toke, pasi largohet shtresa aktive e tokes, largohet bimesia, prishet struktura e tokes, krijohen efekte te renda ne peisazh dhe ne reliev. Ndikimi ne toke shoqerohet edhe me prodhim te mbetjeve te ngurta (sterilet) te cilet jane gure te pa nevojshem, dheu i germuar i cili ruhet i vecuar per tu perdorur me pas per punime rehabilitimi. Keto mbetje, sipas Vendimit Nr. 402, datë 30.06.2021 “Për miratimin e katalogut të mbetjeve” emertohen me kodin: 01 01 02 (Mbetje qe dalin nga nxjerrja e mineraleve jometalore). Menaxhimi i mbetjeve kryhet ne menyre profesionale duke u rehabilituar dhe sistemuar, ne menyre qe te mos shkaktoje perhapje te elementeve minerale te cilet mund te jene ndotes per mjedisin e zones. Per kete qellim, subjekti ka hartuar nje projekt per rehabilitimin e sterileve te prodhuara. Volumi i llogaritur i mbuleses eshte 125 825 m<sup>3</sup> per gjithë jeten e karieses, ndersa kapaciteti mbajtes i sheshit eshte i mjaftueshem per sistemimin e ketij volumi.

## **D) INFORMACION PËR KOHËZGJATJEN E MUNDSHME TË NDIKIMEVE NEGATIVE TË IDENTIFIKUARA.**

Ndikimet negative të identifikuara me lart jane gjate gjithë kohes se zhvillimit te ketij aktiviteti. Ato mund te jene me te dukshme gjate stines se veres pasi edhe mundesia e shkarkimeve ne kete periudhe eshte me e madhe. Ky aktivitet pasi te kryeje punimet per nxjerrjen e mineralit te gurit gelqeror per nje siperfaqe te caktuar, do te filloje mbylljen dhe rehabilitimin e karieses (ne varesi te ecurise se punimeve). Rehabilitimi i siperfaqeve te demtuara kryhet nga vete subjekti. Ne rast se subjekti nuk e kryen kete detyrim, institucionet shteterore pergjegjese, te cilat nepermjet garancise financiare te rehabilitimit, kryejne rehabilitimin e zones. Ndikimet ne mjedis per kete aktivitet jane vetem ne siperfaqet ku punohet, jo ne te gjithë siperfaqen e marre ne shfrytezim.

**DH) TË DHËNA PËR SHTRIRJEN E MUNDSHME HAPËSINORE TË NDIKIMIT NEGATIV NË MJEDIS, QË NËNKUPTON DISTANCËN FIZIKE NGA VENDNDODHJA E PROJEKTIT DHE VLERAT E NDIKUARA QË PËRFSHIHEN NË TË.**

Siperfaqja ku kryhen punimet minerare eshte e varfer ne bimesi dhe rrjedhimisht proceset ekologjike jane minimale dhe te kufizuara. Disa procese qe lidhen me shume me shqetesimet dhe cilesine e mjedisit, do te ushtrojne ndikimet e tyre ne boten e gjalle sidomos do te mbajne larg zones disa lloje shtazore. Objekti eshte i distancuar nga qendrat e banuara, keshtu qe rritja e nivelit te zhurmave nuk krijon probleme per banoret, vetem per faunen. Gjithesesi operacionet e punes jane te limituara ne kohe.

Sasia e gazeve NO<sub>2</sub> dhe SO<sub>2</sub> qe shkarkohet eshte standard i teknologjise se automjeteve qe perdoren gjate punimeve te parashikuara jane te limituar ne kohe dhe nuk ka ndikime ne banoret e fshatit Shperdhjet, qe eshte edhe qendra me e afert e banuar ne nje largesi prej rreth 1.6 km nga objekti. Rrjedhimisht mund te themi se ndikimet ne mjedis do te zgjasin per nje periudhe kohore aq sa do te kete aktivitet ne terren. Pas perfundimit te ketij aktiviteti, subjekti duhet te zbatoje me rigorozitet planin e rehabilitimit te siperfaqeve te demtuara, duke i shnderruar ato ne mjedise dhe peizazhe ne perputhje me natyren. Zbatimi i punimeve rehabilituese si pyllezimi i siperfaqeve te demtuara ndikon pozitivisht ne reduktimin e impaktit vizual dhe impaktin social, frenimin e erozionit, largimit te faunes, etj.

**E) MUNDËSINË E REHABILITIMIT TË MJEDISIT TË NDIKUAR DHE MUNDËSINË E KTHIMIT TË SIPËRFAQES SË MJEDISIT TË NDIKUAR NË GJENDJEN E MËPARSHME, PËRFSHIRË EDHE TOKËN BUJQËSORE, SI DHE KOSTOT FINANCIARE TË PËRAFËRTA PËR REHABILITIMIN;**

**Rehabilitimit të sipërfaqes pas gjate dhe pas mbarimit të funksionimit të projektit**

Shoqeria ka hartuar nje plan rehabilitimi progresiv të karrierës që në vitin e parë. Per rehabilitimin e tokes, jane shfrytezuar mbetjet e imeta nga materiali i nxjerre dhe eshte plotesuar me 30 cm dhe' (toke) te pasur me pleh. Gjate zbulimit perfitohen dhe shtresa vegjetale e tokës të cilat veçohen nga masa tjetër e materialit të gërmuar dhe hidhet sa më pranë vendit ku do të fillojë rehabilitimi për të shmangur transportet e dyfishta brenda kantierit. Nese do te nevojitet stabilizimi i ketij dheu nje pjese te faqes se pjerrret do te behet me trungje te ngulura ne toke me thellesi mbi 30 cm, dhe mulcirimi do te jete i thate dhe me kashte, gjethe te bimeve te zones dhe dege. Mulcirimi do te sherbeje, si per uljen e humbjeve te farnave nga largimi prej aktivitetit eolik, ashtu dhe per uljen e aktivitetit erodik per sa kohe vegjetacioni eshte i pazhvilluar mire. Mbjelljet do te kene renditjen me largesi fidanesh çdo 8 metra, gje qe do ti jape nje kurore dendesi mjaft te mire teritorit pas shfrytezimit, dhe lejon dritesimin per veterritjen dhe zhvillimin e bimeve natyrore.

Kombinimi i punimeve te shfrytezimit te gurores me ato te zbutjes se impakteve mjedisore si dhe punimet rehabilituese, do te kete si pasoje edhe rritjen e numrit te te punesuarve. Relievi i zones per te lejuar per shfrytezim eshte kodrinore dhe projekti për shfrytëzimin e saj fillon nga niveli më i lartë, me gjerësi dhe pjerrësi skarpate, sipas kushteve teknike te percaktuar Kjo garanton rehabilitimin e shkallës së sipërme të shfrytëzimit sapo të mbarojë.shfrytëzimi i kësaj shkalle Duke zbritur nga lart-poshtë do te bëhet edhe rehabilitimi me shkallë.

**Kujdesi per punimet rehabilituese nga ana e shoqerise "AL-GEM" SH.A do te vazhdoje deri ne mbarimin perfundimtar te shfrytezimit te karrieres e ne vazhdim.**

Bazuar ne lejen minerare te shfrytezimit te mineralit gur gelqeror, Vlera totale financiare per realizimin e programit te investimit e miratuar me Vendim te Keshillit Teknik te AKBN eshte **35 000 000 leke**.

Vlera financiare per realizimin e programit te investimit per vitin e pare e miratuar me Vendim te Keshillit Teknik te AKBN eshte **21 589 000 leke**.

Vlera vjetore e garancise financiare per realizimin e programit te investimit per vitin e pare e miratuar me Vendim te Keshillit Teknik te AKBN eshte **2 158 900 leke**.

Vlera totale e garancise financiare per realizimin e planit te rehabilitimit te mjedisit e miratuar me Vendimin e Keshillit Teknik te AKBN eshte **3 984 265 leke**.

Vlera vjetore e garancise financiare per realizimin e planit te rehabilitimit e miratuar me Vendimin e Keshillit Teknik te AKBN eshte **159 370 leke**.

Shpenzimet per mbylljen dhe rehabilitimin e **1 ha** karriere per pjesen e shfrytezuuar me siperfaqe rezulton: **322 750 lekë/ha**.

<b>Preventiv tip i planit te rehabilitimit te 1 ha karriere, mineral ndertimore gur gelqeror ne karrieren e objektit "Droje", Mamurras</b>								
<b>Nr .</b>	<b>Operacioni</b>	<b>Sip. licensuar , ha</b>	<b>Norma tiva ha/ha</b>	<b>Sip. operac. ha</b>	<b>Norm m3/ha oper.</b>	<b>Volu mi i punes, m3</b>	<b>Cmim i lek/m 3</b>	<b>Vlefta</b>
<b>I</b>	<b>Plani i mbylljes se karrieres</b>							
<b>a</b>	Krehje sistemim I faqeve ansore	1	1.5	1.5	200	300	50	15000
	<b>Shuma I</b>							<b>15000</b>
<b>II</b>	<b>Plani i menaxhimit te mbetjeve</b>							
<b>a</b>	Sistemimi I mbetjeve te zbulimit	1	0.6	0.6	2000	1200	20	24000
<b>b</b>	Sistemimi I mbetjeve te teknologjike	1	0.25	0.25	2000	2000	20	40000
	<b>Shuma II</b>							<b>64000</b>
<b>III</b>	<b>Plani i rehabilitimit perfundimtar te mjedisit</b>							
					nr/ha	nr		
<b>a</b>	Mbushje me dhe produktiv I sheshit fundor	1	0.5	0.5	2500	1250	35	43750
<b>c</b>	Mbjellje pemesh	1	0.5	0.5	300	150	100	15000
<b>d</b>	Hapje gropash	1	0.5	0.5	300	150	1000	150000
<b>e</b>	Blerje pemesh	1	0.5	0.5	300	150	50	7500
<b>f</b>	Sherbime	1	0.5	0.5	300	150	50	7500
			norm. ml/ha		gjatesi a, ml	volumi , m3	cmimi	vlefta
<b>g</b>	Kanali I ujrave te larta,	1	300		300	75	200	15000

	drenazhim							
<b>h</b>	sinjalistika							5000
	<b>Shuma III</b> <b>[Shuma (a-h)]</b>							<b>243750</b>
	TOTALI							<b>322750</b>

**Ë) MASAT E MUNDSHME PËR SHMANGIEN DHE ZBUTJEN E NDIKIMEVE NEGATIVE NË MJEDIS.**

<b>Masat per mbrojtjen e tokes</b>	
Lloji i ndikimit	Masat e propozuara
Largimi i shtreses aktive te tokes	Sasia e dheut te germuar sistemohet brenda siperfaqes se karrieres dhe perdoret per qellime rehabilitimi ne faza te ndryshme te shfrytezimit ose per rehabilitimin e rrugeve dhe siperfaqeve te demtuara ne perfundim te shfrytezimit te karrieres.
Ngjeshje e pjesshme e tokes nga levizja e automjeteve te transportit si kamione etj.	Per parkimin e makinerive dhe automjeteve dhe kryerjen e sherbimeve te mirembajtjes shfrytezohen vendet e caktuara.
Erozion siperfaqesor ne mot me reshje	Jane piketuar dhe hapur kanalet e drenazhimit ne siperfaqe. Pergjate segmenteve rrugore ne varesi te terrenit dhe kushteve te tokes happen kanale anesore qe ndalin forcen gerryese te ujerave te reshjeve, ndersa pergjate perimetrit te sheshit te depozitimit te mineralit hapen kanale perimetrike kufizuese qe frenojne gerryerjen dhe transportin e tokes sipas gradientit te pjerrresise nga ujerat siperfaqesore. Ne pjese te vecanta shihet mundesia e mbjelljeve te fidaneve pyjore te pershtatshem per zonen.
Ndotje e tokes si pasoje e avarive te mekanikes	Makinerite e shfrytezimit dhe transportit kontrollohen per gjendjen e tyre teknike dhe nese konstatohen pjese te amortizuara qe mund te rrjedhin lubrifikante zevendesohen me te reja. Ne rast te ndonje aksidenti dhe rrjedhjeve aksidentale te lendeve ndotese ne mjedis merren masa per pastrimin e menjehershem te tokes se ndotur.
<b>Masat per mbrojtjen e ajrit</b>	
Lloji i ndikimit	Masat e propozuara
Emetime te pluhurit, zhurmes, gazeve, aromave dhe vibracione	Për të lehtësuar ekspozimin ndaj grimcave të ajrit gjate punimeve, rekomandohet përdorimi i procesit të lagies se rruges dhe perreth siperfaqeve ne ambientin e punes për eleminimin e pluhurave. Lagia e rruges të aksesit dhe ambienteve të punës behet me një bot uji, i cili eshte gjithmonë prezent në kantier. Gjithashtu makinerite e ngarkim-shkarkimit, transportit duhet te mirembahen teknikisht qe zhurma e tyre te jete vetem ajo teknologjike dhe jo e avarive. Ato duhet te perdoren me efçence dhe te minimizohet koha gjate se ciles mbahen ndezur motoret. Skapamentot duhet te kene ne gjendje funksionale filtrat e tyre teknologjike te kapjes se

	grimcave (skapamentot e makinerive kane nje jastek te posatshem per kete gje). Do te perdoret nafte me permbajtje te ulet squfuri. Transporti i materialeve te behet me mjete te pastra nga balta dhe te mbuluara nese rruget kalojne prane ose neper qendrat e banuara. Te menjanohet renia e borive te automjeteve nga shoferet per te mos krijuar zhurme dhe stres tek banoret. Qarkullimi i kamioneve ne qendrat e banuara te behet me shpejtesi te ulet gje qe shmang jo vetem aksidentet por edhe krijimin e pluhurave.
<b>Masat per mbrojtjen e peisazhit</b>	
<b>Lloji i ndikimit</b>	<b>Masat e propozuara</b>
Ndikime ne peisazh dhe topografine e relievit	Gjate shfrytezimit nuk duhet te demtohen siperfaqe te panevojshme si pasoje e mosplanifikimit te sakte apo e neglizhences se punetoreve qe mund te presin peme apo te shkaktojne zjarre dhe demtojne peisazhin dhe bimesine e zones.
<b>Masat per mbrojtjen e biodiversitetit</b>	
<b>Lloji i ndikimit</b>	<b>Masat e propozuara</b>
Ndikime ne flore dhe faune	Ne zonen e shfrytezimit nuk ka ndonje lloj ose specie flore apo faune qe mbrohet me sataus te veçante. Flora dhe fauna lokale nuk preket nga shfrytezimi, pasi siperfaqja e objektit eshte pothuajse e zhveshur nga bimesia. Megjithate shoferet bejne kujdes gjate transportit ne zona pyjore per te mos shtypur kafshe qe mund te jene ne mes te rruges. Shoferet duhet te spostojne kafshet pastaj te vijojne udhetimin.
<b>Masat per administrimin e mbetjeve</b>	
<b>Lloji i ndikimit</b>	<b>Masat e propozuara</b>
Gjenerim i mbetjeve nga aktiviteti njezor dhe sterilet	Mbetje sterile qe dalin nga procesi i shfrytezimit te mineralit do te shfrytezohen per rehabilitimin e tokes. Mbetjet e gjeneruara nga aktiviteti jetesor i punetoreve apo ambalazhet grumbullohen neper thase te posatshem dhe transportohen drejt qendrave me te aferta te banuara per menaxhim nga sektoret perkates te pushtetit lokal.

## **F) NDIKIMET E MUNDSHME NË MJEDISIN NDËRKUFITAR (NËSE PROJEKTI KA NATYRË TË TILLË).**

Zhvillimi i ketij aktiviteti nuk sjell ndikimet te mundshme në mjedisin ndërkufitar. Subjekti do te kujdeset per administrimin e çdo informacioni qe lidhet me ushtrimin e veprimtarise. Administrimi i te dhenave konsiderohet shume i rendesishem per menyren e operimit te subjektit dhe do te perdoret per te permiresuar eficencen e çdo mase te parashikuar per zbutjen e ndikimeve ne mjedis dhe ne teresi. Per mbajtjen e te dhenave do te perpilohet nje regjister i veçante, fushat e te cilit te mbulojne te gjithe llojin e informacionit te mbledhur qe lidhet me aktivitetin e karreres.