



Permbledhje joteknike e aktiviteteve

“Menaxhimi i mbetjeve, ID 5.10 b. Stacion transferimi për mbetje jo të rrezikshme që nuk përmendet më lart.”



Subjekti: “Leon Konstruksion” sh.p.k

Hartoi: “EKO- STUDIO-PROJEKT” sh.p.k

Administrator: Shkelzen MADANI



Tirane, 2023



PERMBAJTJA

- ✚ Hyrje**
- ✚ Baza ligjore**
- ✚ Metodika e vleresimit te mjedisit**
- ✚ Objektivat dhe qellimi i VNM-se**

- 1. PERSHKRIMI I AKTIVITETIT**
- 2. PERSHKRIMI I RAJONIT KU DO ZHVILLOHET AKTIVITETI**
- 3. VLERESIMI I NDIKIMEVE NEGATIVE NE MJEDIS**
- 4. MASAT PER ELEMENIMIN/ZVOGELIMIN E NDIKIMEVE**
- 5. KONKLUZIONE DHE REKOMANDIME**



HYRJE

Aktiviteti njerezor qe zhvillohet ne çdo aspekt te vetin, perveç dobesive ne menyre tepashmangshme krijon dhe “produkte” qe ne perfundim mund te sjellin probleme per zhvillimin e qendrueshem te mjedisit. Pavaresisht nga vlerat dhe volumet edhe ne Shqiperi keto probleme vrojtohen dhe shoqeria e shteti kane synuar dhe vazhdojne te organizojne dhe orientojne kete proces. Ndotja e mjedisit nenkupton shkarkimet e cdo lloj mbetje nga pjese te materialeve te ndryshme ne uje , toke, ajer e cila shkakton ose mund te shkaktoje probleme mjedisore te perkoheshme ose te perhershme ne balancen ekologjike te tokes. Se bashku me zhvillimin e madh qeeshtebere ne industri te ndryshme ne menyre te ngjashme me te njejten shpejtesi eshte rritur edhe sasia e mbetjeve nga perdorimi i te mirave materiale. Mbetjet industriale dhe ato urbane te patrajtuara , emetimet e gazeve te demshem ne atmosfere, perdorimi i kimikateve te reja pa marre parasysh demet qe mund ti sjellin mjedisit kane sjelle problemet mjedisore me te cilat ne perballemi ne ditet e sotme. Materiali qe paraqitet trajton ndikimet ne mjedisin fizik dhe human te aktivitetit:

BAZA LIGJORE

Relacioni u pergatit nezbatim teakteveligjoredhe nenligjoreMjedisore:

- *Ligji Nr.10 431, date 09.06.2011 “ Per Mbrojtjen e Mjedisit”*
- *Ligji nr. 10 448 date 14.07.2011 « Per Lejet e Mjedisit »*
- *Ligji nr.10 440 date 07.07.2011 « Per Vleresimin e Ndikimit neMjedis »*
- *Urdhrin e ministrit nr. 146 dt. 8.5.2007 ”Per miratimin e listes sekuqeteflores dhe faunes”*
- *Udhezimin nr 8 dt. 27.11.2007 “Per nivelinkufi tezhurmave nemjedise te caktuara”*
- *Ligji nr. 9010 dt. 13.02.2003 “Per administrimin mjedisor te mbetjeve te ngurta”*
- *Ligji nr. 8897 dt. 16.05.2002 “Per mbrojtjen e ajrit nga ndotja”*
- *Ligji nr. 10 463 date 22.09.2011 “Per menaxhimin e integruar te mbetjeve”*
- *Vendim nr.805 date 4.12.2003 « Per miratimin e listes se veprimtarive qe ndikojne ne mjedis per te cilat kerkohet leje mjedisore »*
- *Ligj nr. 8094 date 21.03.1996 « Per largimin publik te mbeturinave »*
- *Udhezim nr.1 date 03.03.2009 « Per detyrat e organeve mjedisore per te siguruar pjese marrjen e publikut dhe te OJF-ve mjedisore ne procesin e vleresimit te ndikimit nemjedis »*
- *Udhezim nr.3 date 19.11.2009 ‘Per metodologjine e raportit te VNM’*
- *VKM nr.419 date 25.6.2014 « Per miratimin e kerkesave te posacme per shqyrtimin e kerkesave per lejemjedisi tetipave A,Bdhe C per transferimin e lejeve nga nje subjekt te tjetri, te kushteve per lejet respektive te mejdisit si dhe rregullave te hollesishme per shqyrtimin e tyre nga autori te te kompetente deri ne leshimin e ketyre lejeve nga QKL-ja ».*
- *Vendim Nr.13, date 04.01.2013” Per miratimin e rregullave, te pergjegjesive e te afateve per zhvillimin e procedures se Vleresimit te Ndikimit ne Mjedis”.*



1. PERSHKRIMI I AKTIVITETIT

Subjekti ”Leon Konstruksion ” sh.p.k me administrator *Z. Florenc Sharka* eshte regjistruar prane QKB me NIPT K71820009I per ushtrimin e aktivitetit “**Stacion transferimi për mbetje jo të rrezikshme që nuk përmendet më lart**”. Aktiviteti zhvillohet ne Zona kadastrale 1813, Fshati Gorre, Lushnje, Fier.

Siperfaqja totale e territorit ku do te zhvillohet aktiviteti sipas certifikates se pronesise eshte **11876 m²** dhe ka nje kapacitet prodhimi prej **50 ton/dite**.



Koordinatat ne sistemin ALBANIAN 1986/GK4

X	Y
4385556.58	4525272.65
4385496.79	4525176.72
4385506.10	4525170.31
4385485.54	4525135.96
4385465.22	4525146.55
4385441.39	4525107.62
4385397.54	4525133.18
4385483.87	4525266.32
4385509.62	4525252.17
4385532.43	4525287.75



Subjekti "Leon Konstruktion" sh.p.k kryen aktivitet ne fushen e ndertimeve civile, industriale, infrastrukture etj, per llogari te vet ashtu dhe per te tretet, ku perfshihen ndertime objektesh banimi dhe sherbimesh, objekte socialo - kulturore, komplekse industriale, ndertimet rrugore, hekurudha, ura, ujsjellesa, kanalizime etj.

Gjate aktivitetit te subjektit, ndodh shpesh te prodhohen edhe mbetje te ngurta te ndryshme te pa rrezikshme nga aktiviteti i ndertimit, por vecanerisht nga aktiviteti i prishjes se objekteve egzistuese apo punimet e rikonstruksonit te objekteve te ndryshme. Prishja ose ndertimi i objekteve te ndryshme te veprave inxhinierike te tilla si ura, rruge, apo cdo objekt tjetër ne varesi te projektit. Si rrjedhoje e ketij aktiviteti, per menaxhimin e mbetjeve te pa rrezikshme, operacione pune te tilla si: grumbullim, transportim, ruajtja e perkohshme, subjektit tone, i nevojitet pajisja me Leje Mjedisore te tipit B Menaxhimin e mbetjeve, 5.10 b Stacion transferimi per mbetje jo te rrezikshme.

Procesi i transportit te mbetjeve te pa rrezikshme nga ndertimet/prishjet kryhet sipas kushteve dhe mjeteve te deklaruar sipas Licenses III2B qe subjekti "Leon Konstruktion" sh.p.k posedon per aktivitetin: "Transportim i mbetjeve inerte"

Qellimi per te cilen kerkohet kjo leje mjedisore eshte aktiviteti stacion transferimi per mbetje jo te rrezikshme.

Proceset e punes ne lidhje me kete aktivitet jane:

- ✓ Grumbullimi dhe transportimi i mbetjeve te ngurta qe gjenerohen nga aktiviteti ndertimor, prishjes apo rikonstrukcioni
- ✓ Mbetjet do te transportohen nga burimi i marrjes per ne stacionin e transferimit te mbetjeve ku do te shkarkohen nga kamionet te cilet jane vete-shkarkues
- ✓ Pasi mbetjet e ngurta te shkarkohen ne ambientet qe disponon shoqerisa "Leon Konstruktion"sh.p.k, do te sistemohen me ane te makinerive qe jane ne pronesi dhe te mara me qira.
- ✓ Fadromat do te mundesojne sistemimin e mbetjeve me qellim ngritjen e pargut deri ne lartesine 2.5 – 3 m te larte dhe shfrytezimin sa me eficient te sipërfaqes ne pronësi te shoqerise.
- ✓ Transportimin e tyre ne vendgrumbullimet perkatese te percaktuara sipas kontratave perkatese. Gjenerimi i mbetjeve nga aktiviteti ndertimor, prishjes apo rikonstrukcioni, grumbullimin e ketyre mbetjeve te prodhuara,

Mbetjet qe prodhohen gjate punimeve te prishjes apo te ndertimit te objekteve apo te rrugeve te percaktuara sipas projektit, jane shenuar si me poshte me kodet perkatese bazuar ne Vendimin Nr. 99 , date 18.02.2005 " Per Miratimin e Katalogut Shqiptar te Klasifikimit te Mbetjeve ".

KODET E MBETJEVE TE CILAT MUND TE HASEN GJATE PROCESIVE TE PUNES:

17 05 04 Dhera dhe gure, te tjera nga ato te permendura ne 17 05 03



17 09 04 Mbetje te perziera nga ndertimet dhe te prishjeve, te tjera nga ato te permendura ne 17 09 01, 17 09 02 dhe 17 09 03.

2. PERSHKRIMI I RAJONIT KU DO ZHVILLOHET AKTIVITETI

Pozicioni Gjeografik

Bashkia Lushnje bën pjesë në qarkun Fier dhe ka si qendër të saj qytetin e Lushnjes. Ajo kufizohet në veri me Bashkinë e Rogozhinës, në verilindje me bashkinë e Peqinit, në lindje me bashkinë e Belshit, në juglindje me Bashkinë Ura Vajgurore, në jug me bashkinë e Roskovecit, në jugperëndim me bashkinë e Fierit dhe në perëndim me bashkinë e Divjakës. Bashkia ka një sipërfaqe prej 372.72 km² dhe ka në përbërje të saj 11 njësi administrative, të cilat janë: Lushnje, Allkaj, Bubullimë, Hysgjokaj, Golem, Dushk, Karbunarë, Ballakat, Fier-Shegan, Kolonjë dhe Krutje. Bashkia Lushnje ka një popullsi prej 84,921 banorë.

Nga pikëpamja e infrastrukturave rrugore të sotme, bashkia Lushnje vazhdon të mbajë një pozicion mjaft të favorshëm gjeografik dhe strategjik si për shkak të pozicionimit ndërmjet dy pikave më të rëndësishme portuale (Vlora dhe Durrësi), ashtu edhe për arsye se në këtë territor kalojnë Korridori VIII dhe Korridori i Kaltër, të cilët, së bashku me Korridorin Durrës-Nish, përbëjnë korridoret më të rëndësishme të Shqipërisë.

Me infrastrukturën ekzistuese qyteti i Lushnjes ka këto distanca nga pika kryesore në Shqipëri:

- 80 km nga aeroporti i Rinasit,
- 83 km nga Tirana,
- 49 km nga porti i Durrësit,
- 29.3 km nga qyteti i Fierit,
- 66 km nga porti i Vlorës,
- 66 km nga qyteti i Elbasanit,
- 40.5 km nga qyteti i Beratit.

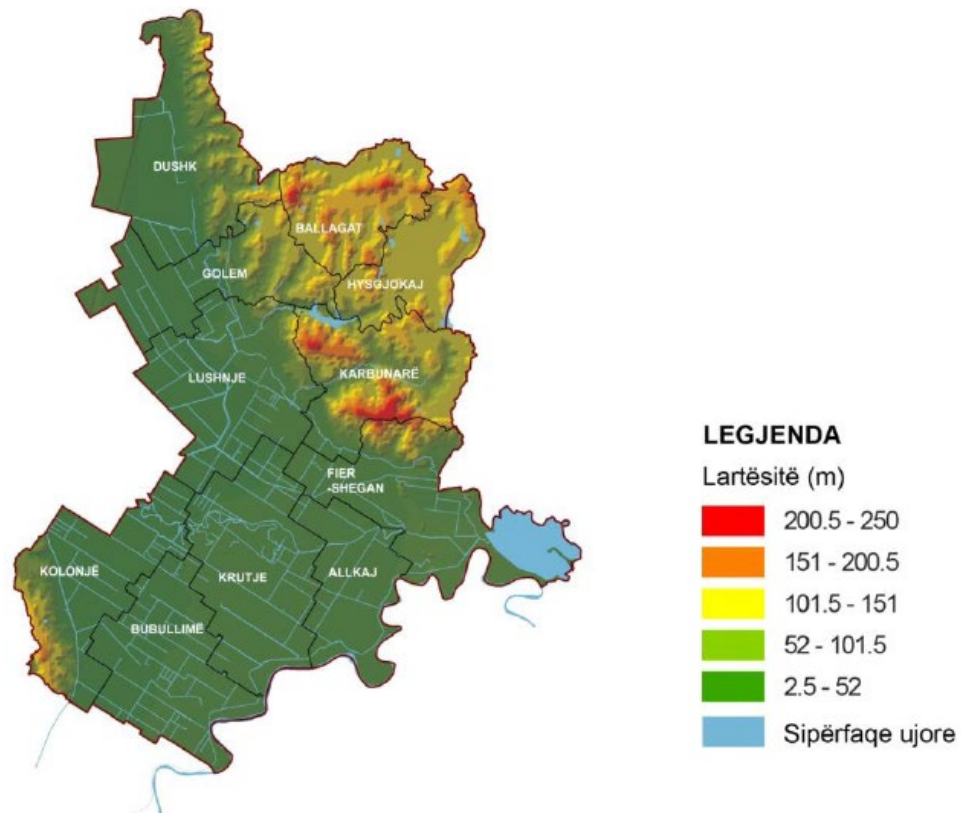
Relievi

Terreni i bashkisë Lushnje është kryesisht fushor, me kodra që shkojnë deri në 200 m lartësi mbi nivelin e detit në zonën verilindore dhe në zonën e Kolonjës. Zona fushore ka lëvizje të lartësisë nga 2.5 deri në 52 m mbi nivelin e detit dhe njihet për prodhimtarinë e madhe bujqësore. Kjo zonë bën pjesë në fushën e Myzeqesë dhe njihet për numrin e madh të serrave



dhe rrjetin e pasur me kanale vaditëse. Fusha e Muzeqesë është ndër fushat më të mëdha në Republikën e Shqipërisë dhe në të njëjtën kohë ka edhe prodhimtarinë më të madhe. Emri i saj mendohet se vjen nga familja sundimtare e zonës, familja Muzakaj, e cila ka luajtur rol të rëndësishëm në historinë e vendit.

Figura 1. Harta e relievit dhe e hidrografisë së bashkisë së Lushnjes



Burimi: ASIG, 2015, Përpunoi: Bashkia Lushnje dhe PLGP/Co-PLAN, 2016

Klima

Klima në këtë bashki, sipas klasifikimit Köppen-Geiger², i përket Csa³ dhe njihet në përgjithësi me termin klimë mesdhetare. Tiparet karakteristike të kësaj klime janë: dimër i butë me reshje dhe verë e ngrohtë e thatë. Prania e trupave ujorë në këtë bashki sjell edhe zbutjen e klimës gjatë verës, kur lagështia e ajrit mund të jetë më e lartë. Ky efekt është edhe më i dallueshëm në zonat urbane, ku prezenca e një trupi uhor (lumë, liqen etj.) mundëson krijimin e një mikroklimë me temperatura më të ulëta në krahasim me pjesën tjetër urbane.

Bashkia Lushnje ka rreth 2,500- 2,700 orë diell në vit. Temperatura mesatare luhetet nga 15-16°C. Në përgjithësi, nuk ka erëra me shpejtësi të madhe. Zona lindore e Bashkisë ka erëra me shpejtësi 1.5-2.0 m/s, ndërsa pjesa perëndimore ka erëra më të shpejta të cilat arrijnë shpejtësinë 2.6-3.0 m/s. Pjesa qendrore e Bashkisë ka erëra me shpejtësi 2.1- 2.5 m/s 5. Reshjet janë të çrregullta në këtë bashki dhe variojnë mesatarisht nga 750-1,250 mm në vit.



Hidrografia

Territori i bashkisë Lushnje kufizohet nga rrjedhat e dy lumenjve kryesorë. Në veri të territorit kemi kalimin e lumit Shkumbin, ndërsa në juglindje, në kufirin me bashkitë Roskovec dhe Ura Vajgurore, kemi rrjedhën e lumit Seman. Përveç lumenjve kemi edhe disa rezervuare dhe liqene, si: rezervuari i Thanës, liqeni i Kasharajt, liqeni i Lushnjes. Ia vlen, gjithashtu, të përmendim edhe kanalet vaditëse, të cilat shtrihen përgjatë pjesës fushore. Ndër këto kanale mund të përmendim tri më të rëndësishmet, të cilat dalin nga rezervuari i Thanës: kanalin Emisar, kanalin përgjatë Semanit, si dhe kanalin që shkon drejt veriut përmes qytetit të Lushnjes. Për më tepër, në qytetin e Lushnjes kemi edhe rrjedhën e përroit të Lushnjes, i cili buron nga liqeni i Kasharajt. Ky përroia ka luajtur rol edhe si element i fortë i qytetit të Lushnjes, duke ndikuar në zhvillimin territorial të tij.

Pyjet dhe kullotat

Në vitin 206, fondi pyjor dhe kullor kaloi në pronësi të Bashkisë Elbasan, me përjashtim të sipërfaqes së fondit pyjor e kullor që është pjesë e territorit të zonave të mbrojtura (VKM nr. 433, datë 8/6/2016 “Për transferimin e pyjeve dhe kullotave në pronësi të Bashkisë”).

Sot, Bashkia Lushnje ka në pronësi të saj 485.62ha sipërfaqe pyjore, 99.50ha tokë djerr dhe 198.50ha sipërfaqe me bimë pyjore. Sipërfaqe të konsiderueshme zënë tokat improduktive dhe ato djerr, përkatësisht 5,094.48ha dhe 139,46ha.

Sipas të dhënave për shpërndarjen e sipërfaqeve pyjore dhe kullorë në territorin e NJA-ve të Bashkisë Lushnje, dallohet qartë që NJA-të me sipërfaqe më të madhe të fondit pyjor janë Karbunara e cila ka një sipërfaqe prej 153.57 ha dhe Golem me 96ha e ndjekur nga NJA-të Hysgjokaj, Ballagat dhe Allkaj. Duke analizuar me kujdes të dhënat vihet re që zona djerr me sipërfaqën më të madhe ndodhet në NJA-të Karbunarë dhe Ballagat (51.5 dhe 48 ha).

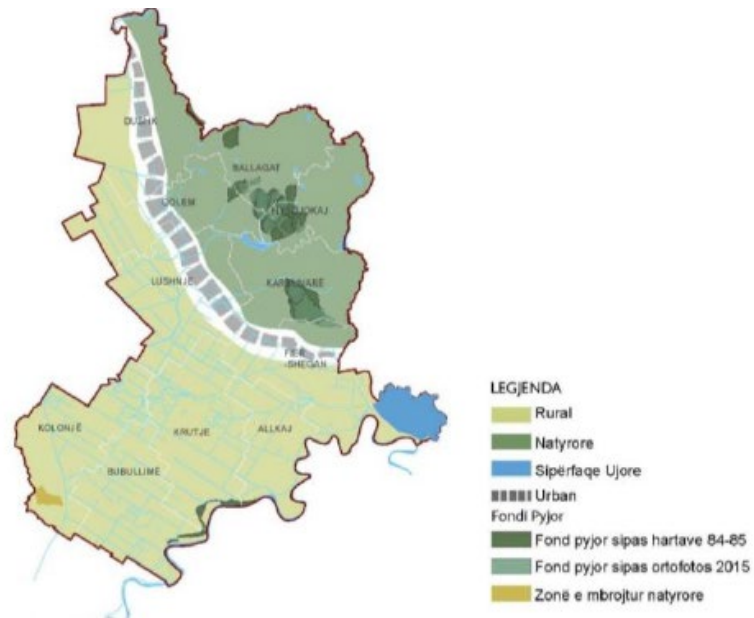
Peizazhi

Peizazhi është gjithçka që duket në territor mbi sipërfaqen e tokës dhe mund të studiohet në drejtimin estetik dhe dejetimin funksional që lidhet me shërbimet e ekosistemit. Të dyja këto drejtime janë të lidhura ngushtë me njëra-tjerën dhe në fakt, aspekti funksional ndikon atë estetik. Në territorin e Bashkisë Lushnje peizazhi ndahet në pesë fasha (tipologji) kryesore: urbane, industriale, rurale, natyrore dhe ujore.

Krijimi i fashave peizazhistike në territorin e Bashkisë lidhet ngushtë me formacionet territoriale, hidrogeologjinë dhe hidrografinë, si dhe pjerrësitë e terrenit. Megjithëse këta komponentë kanë tipologji të ndryshme nga njeri-tjetri dhe gjenden në zona të ndryshme të territorit, porë në shkallë peizazhi ata përbëjnë një të vetëm, duke ofruar shumëllojshmëri peizazhistike brenda kufirit bashkiak.



Figura 3. Harta e tipologjive të peizazhit dhe fondi pyjor.



Burimi: Drejtoria Rajonale e Shërbimit Pyjor Lushnje, Përpunoi Co-PLAN, 2016

Në këtë larmishmëri peizazhistike dallohet fasha natyrore, e cila është edhe fasha më e ndërlikuar në matricën peizazhistike. Kjo fashë karakterizohet nga sipërfaqe pyjore, fusha të hapura, korridore të gjelbëra apo ujore, zona tampon, zona ripariene, zemra e habitatit, ngastra, si dhe mozaikë. Po në këtë fashë përfshihet edhe sipërfaqja më e madhe e fondi pyjor dhe zonat e mbrojtura natyrore brenda territorit të Bashkisë. Gjithashtu lehtësisht e dallueshme është edhe fasha rurale e cila karakterizohet nga toka bujqësore, toka të hapura të pozicionuara në mënyrë “informale”, grupime pemësh/shkurresh, pemë të mbjella në rresht (vijë tampon) të cilat herë duken të mbjella nga njeriu e herë vetvetiu nga natyra, trupa ujorë (lumenj, kanale, rezervuare, etj.).

Ndonëse një fashë komplekse dhe me diversitet të larmishëm biologjik, për shkak të zhvillimit njerëzor në tërësi dhe bujqësor në veçanti, fasha natyrore shfaqet e fragmentuar në tërësinë e vet.

Tipologji tjetër peizazh-krijuese në Bashkinë Lushnje është fasha/njolla urbane ku peizazhi shpaloset në zona banimi dhe shërbimesh me një karakter formal. Këtu, peizazhi karakterizohet nga pemë të mbjella afër njëra-tjetrës përgjatë akseve rrugore, pemë apo grupime pemësh zbukuruese, parqe si dhe zona tampon.

 **Biodiversiteti**



Bashkia Lushnje ndodhet në Ultësirën Perëndimore të Shqipërisë dhe ka një sipërfaqe të përgjithshme prej 372.72 km². Relievi është kryesisht fushor me zona të kufizuara kodrinore të pozicionuara në verilindje të bashkisë në lartësi 200-240 mbi nivelin e detit. Sistemi natyror në Bashkinë Lushnje që shërben si habitat për biodiversitetin zë 1/10 e sipërfaqes totale të kësaj Bashkie. Sistemet natyrore shtrihen kryesisht në lindje, në pjesën kodrinore të saj. Bashkia ka një sipërfaqe pyjore në pronësi me rreth 822.62 ha, e cila shërben si habitat kryesor për biodiversitetin.

Në Bashkinë Lushnje, numri i specieve floristike dhe faunistike që rriten në territor nuk njihet. Megjithatë, njihet me përafërsi numri i specieve të rrezikuara. Sipas Librit të Kuq të florës së Shqipërisë, në territorin e Bashkisë gjenden 55 specie të rrezikuara dhe i përkasin kryesisht familjes së fluturave dhe shpendëve. Ndër to dallohen Asteri Shqiptar (*Aster Albanicus*) dhe Salepi Shqiptar (*Orchis Albanica* që janë individë shumë të rrallë. Kryesisht, rreziku i humbjes së specieve vjen si rrjedhojë e aktiviteteve antropogjene ,gjë që ka çuar në humbjen e habitateve.

3. VLERESIMI I NDIKIMEVE NEGATIVE NE MJEDIS

Çdo aktivitet që zhvillohet shoqërohet me pasoja dhe ndikime në mjedis, që janë pjesë e atij kompromisi që shoqëria jone ka zgjedhur për të zhvilluar. Megjithatë e rëndësishme është që të kuptohet natyra e këtyre proceseve, forma e shfaqjes së tyre dhe me analitikisht ndikimet e cdo operacioni të kryer.

Shkarkime në ujë

Nga ky aktivitet nuk do të ketë përdorim të ujit as në procesin teknologjik por as për përdorim sanitar pasi sipërfaqja në pronësi të subjektit “Leon Konstruksion” sh.p.k. do të përdoret vetëm për ruajtjen e perkoheshme të mbetjeve inerte të pa rrezikshme, ku nuk do të ketë prani të zyrave po të tualeteve. Përdorim i vetëm i ujit mund të jetë në sezonin e thatë për uljen e përqendrimit të pluhurit.

Emetimet në ajër

Gjatë fazës së funksionimit të këtij aktiviteti do të kemi emetime të lehta në ajër në mjediset e jashtme. Ky emetim do të vijë si pasojë e clirimit të gazeve dhe të grimcave të pluhurit nga levizja e automjetëve të transportit të mbetjeve inerte ku sasia me të lartë e clirimit të grimcave të pluhurave do të jetë në momentet kur do të lëndet do të depozitohen në subjekt.

Ndikimet në toke

Ndikimet në toke do të jenë minimale, kjo për vetë faktin se punimet që do të realizohen për transferimin e mbetjeve të ngurta do të zhvillohen në sheshin e shtruar me çakell, duke e përjashtuar mundësinë e kontaminimit të tokës.

Zhurmat dhe vibrimet



Ne mjediset e jashtme zhurmat dhe vibrimet do te jene prezent vetem gjate levizjes se automejteve te transportit te mbetjeve inerte per ne subjekt. Vleresimet per zhvillimin e aktiviteteve te tilla, rezultojne se nuk do te kemi gjenerim te zhurmes ne nivele te larta dhe qe mund te ndikoje ne mjedisin e zones perreth dhe punonjesit.

Mbetjet e prodhuara

Proceset qe do te zhvillohen nga veprimtaria per transferimin e mbetjeve jo te rrezikshme, nuk parashikojne te gjenerojne mbetje, pasi ky aktiviteti konsiston pikerisht ne menaxhimin e integruar te mbetjeve, me qellim ruajtjen perkohesisht te tyre dhe asgjesimin perfundimtar nga operator te licencuar. Theksojme se nuk do te kemi gjenerime te mbetjeve te rrezikshme. Mbetje te ngurta qe do te prodhohen nga konsumi i perditshem ne kete objekt nga punonjesit qe bejne te mundur transportin nepermjet makinerive te mbetjeve inerte, do te jene mbetjet e ngurta si plastike, shishe qelqi, materiale letre etj. Keto mbetje duhet te menaxhohen ne bashkepunim me NJ.Q.V.

4. MASAT PER ELEMENIMIN/ZVOGELIMIN E NDIKIMEVE NEGATIVE NE MJEDIS

- Mbetjet e ngurta urbane qe do te prodhohen ne objekt te depozitohen ne vendet e percaktuara nga NJ.Q.V, madje jane vendosur koshat qe keto mbetje ti ndaje sipas karakterit te tyre.
- Automjetet e transportit qarkullojne me shpejtesi te ulet te menyre qe te mos krijohen vibrime.
- Ne pjesen e mbetur te siperfaqes se lire operatori ka mbjelle peme per te krijuar nje pamje vizuale te bukur por edhe per te ulur ndikimin ne mjedis.
- Operatori eshte i kujdeshem ne mirembajtjen e rruges hyrese te subjektit
- Zbatimi rigoroz i sigurimit teknik gjate punes dhe nderprerjes se saj ne rast avarie te mundshme.
- Pastrimi periodik i vend depozitimit te lendes se pare.
- Kolaudimi periodik i mjeteve te transportit.
- Riparimi i menjehershem i defekteve dhe avarive teknologjik.
- Pastrimi i menjehershem ne rast derdhesh te lubrifikanteve dhe grumbullimi i tyre ne kontenier(fuci) te mbyllura hermetikisht me qellim asgjesimin e tyre perfundimtar.
- Monitorimi periodik i parametrave mjedisor dhe regjistrimi i te dhenave ne regjistrin e Shoqerise.
- Sigurimi i te gjitha mjeteve te nevojshme per riparimin, pastrimin dhe nderhyrjen ne rast emergjence.



- Trajnimi periodik i personelit dhe njohja me planin e ndihmes se shpejt.

Mbrojtja nga aksidentet dhe kushtet ne pune

Detyrimet e punëdhënësit

Per te shmangur aksidentet ne pune, punëdhënësi vetë i ka bërë të ditur punëmarrësve:

- Proçesin teknologjik në tërësi dhe specifikat e punës në vendin e punës ku punon secili.
- Pajisjet dhe makineritë që janë në përdorim.
- Mundësitë për aksidente, shkaqet dhe masat për mënjanimin e tyre.
- Rregulloret e sigurimit teknik dhe mbrojtjes në punë në Republikën e Shqipërisë, aktet ligjore dhe udhëzimet në zbatim të tyre, lëshuar nga institucionet përgjegjëse.
- Veçoritë e punës në instalimin ku do të punohet, rregullat e sigurimit teknik dhe mbrojtjes në punë për të shmangur aksidentet dhe ruajtur shëndetin e punonjësve që do të punojnë.

Detyrimet e punëmarrësit:

- Të njoh mirë proçesin e punës dhe makinerite apo pajisjet që ka në përdorim.
- Të njoh rregullat e sigurimit teknik që lidhen me frontin e punës ku punon.
- Të mbrojë veten dhe shokët gjatë punës.
- Kur konstaton rrezik apo mundësi të ndodhjes së avarive që çojnë në rrezikim të jetës, të dijë çfare masash duhen marrë për shmapien e rrezikut.
- Të dijë të përdorë mjetet mbrojtëse në punë.
- Të ketë njohuri të mjaftueshme per ndihmën e shpejtë.
- Te mos perdore pije alkoolike para fillimit te punes dhe gjate kohes se punes.