

PËRMBLEDHJE JOTEKNIKE PËR AKTIVITETIN:

MENAXHIMI I MBETJEVE

ID 5.4/c “Rikuperim i mbetjeve jo të rrezikshme”.

PRODHIMI I PRODUKTEVE PLASTIKE

ID 7.13 “Përveç rasteve të përmendura në veprimtaritë e tipit A ose tipit B të kësaj shtojce, prodhimi i produkteve prej plastike”.

(sipas shtojcës 1 të Ligjit 52/2020 “Për disa ndryshime në ligjin nr.10448, datë 14.07.2011, të ndryshuar”)



SUBJEKTI: “KLAUDOR” SHPK

NIPT K81601009A

VENDNDODHJA: Tirane Petrele PETRELE Lagjja Stermas,,rruga nacionale
Tirane-Elbasan, zona kadastrale nr.3817, nr. pasurie 66/7,banese private.

1. PROFILI I OPERATORIT

Subjekti “KLAUDOR” është i regjistruar ne QKB me Formë Ligjore si **Shoqëri me përgjegjësi të Kufizuar (SHPK)**, i pajisur me Nr. Identifikimi **NIPT K81601009A** me Administrator **Dorian Skënderi**

Prodhim tubash per sistemin e Bujqesise dhe ujit te pijshem dhe tregtimin e tyre. Riciklim te skrapit plastik, politilen dhe PVC. Import- eksport i lendeve te para PVC, politike, skrap,PVC dhe politilen per riciklimin dhe prodhimin e tubave plastik. Grumbullim, ruajtje, transporti dhe perpunim te skrapit plastik. Prodhim i lendes se pare PE, PVC. Prodhim itubave plastike per sistemin e bujqesise dhe ujit te pijshem.

Subjekti kërkon të aplikojë për leje mjedisi Tip B për aktivitetin:

MENAXHIMI I MBETJEVE

ID 5.4/c “Rikuperim i mbetjeve jo të rrezikshme”.

PRODHIMI I PRODUKTEVE PLASTIKE

ID 7.13 “Përveç rasteve të përmendura në veprimtaritë e tipit A ose tipit B të kësaj shtojce, prodhimi i produkteve prej plastike”.

Referuar shtojces 1 te ligjit 52/2020 “PËR DISA NDRYSHIME NË LIGJIN NR.10448, DATË 14.7.2011, “PËR LEJET E MJEDISIT”, TË NDRYSHUAR.

2. OBJEKTIVAT E AKTIVITETIT

Objektivi i pare i ketij aktiviteti do te jete te identifikoje ndikimet e mundshme negative mjedisore ketij instalime te cilat jane:

- Emetimet ne ajer dhe zhurmat;
- Ndikimi ne flore/faune;
- Mbetjet e gjeneruara nga aktiviteti i punetoreve;
- Ndikime social-ekonomike;
- Ndikim ne cilesine e jetes ne qendrat e banuara;
- Ndikim ne peizazhin e zones;

Objektivi i dyte i ketij aktiviteti eshte gjetja e alternativave qe jane me miqesore me mjedisin.

3. VENDNDODHJA E USHTRIMIT TE AKTIVITETIT

Vendi ne te cilin do te zhvillohet aktiviteti qe do te kryejë subjekti ndodhet në vendndodhjen: **Tirane Petrele PETRELE Lagjja Stermas, rruga nacionale Tirane-Elbasan, zona kadastrale nr.3817, nr. pasurie 66/7,banese private.**

Për ambjentin në të cilën do të zhvillojë aktivitetin, subjekti posedon kontratë qiraje me të dhënat e mëposhtme:

QIRADHËNËS	MILAIM CENGU		
PASURIA NR.	66/7		
ZONA KADASTRALE	ZK 3817	VOL 2 FAQ.195	
SIPËRFAQË TOTALE	3000 m ²	600 m ²	Nga kjo 350 m2 MARRE ME QIRA
LLOJI I PASURISË	TRUALL+ NDERTIM		
VENDNDODHJA	Petrele_Tiranë	Petrele_Tiranë	Petrele_Tiranë

Qiramarresi "KLAUDOR" Shpk per nevoja te aktivitetit te saj prodhues e tregetar ka marre me qira 55% te totalit te siperfaqes se godines/sheshit te saj funksional, objekt I qiradhenies ndodhur ne pjesen verilindore 350 m² godine dhe pjesa takuese e sheshit rrethues.

VENDODHJA E AKTIVITETIT



Koordinatat e siperfaqes ku do te ushtrohet aktiviteti jane si me poshte vijon:

Nr.	X	Y
1.	4403378.33	4571662.34

4. PROCESI TEKNOLOGJIK

ID 7.13 “Përveç rasteve të përmendura në veprimtaritë e tipit A ose tipit B të kësaj shtojce, prodhimi i produkteve prej plastike”.

Fazat kryesore të procesit të prodhimit të qeseve plastike janë:

Faza e Parë (Magazinimi):

Lënda e parë, zakonisht e referuar si përbërje polietileni, importohet nga jashtë dhe transporti i tyre bëhet me kamiona, të cilët pasi kalojnë procedurat doganore, sipas ligjeve në fuqi, mbërrijnë në ambientet e aktivitetit. Hapësira e magazinimit është mirë organizuar dhe lejon levizjen e lirë të punonjësve dhe mjeteve të cilët bëjnë shkarkimin e materialit primar. E gjithë lënda e parë, pasi shkarkohet, verifikohet dhe më pas vendoset sipas kategorive në magazinë, gati për tu shpërndarë nëpër repartet ku do të nënshtrohet proceseve prodhuese. Lëndët e para janë të magazinuara në hapësira nga ku janë të mbrojtura si nga nxehtësia.

Faza e dytë (Prodhimi i tubave të ujit):

Lënda e parë në formën e granulateve të emertuar sipas skedës së sigurisë, ngarkohet në rulin e transportierit pranë injektorit.

Pastaj materiali i parë, manualisht hidhet në hinkat e injektorëve nga ku kalohet në procesin e shkrirjes. Procesi i shkrirjes së termoplastikës bëhet në mënyrë automatike. Përbërja nxehet në mënyrë të njëtrajtshme nën presion derisa të arrihet shkrirja dhe përzierje uniforme.

Per prodhimin e produkteve plastike janë instaluar pajisjet:

1) Pajisja që ben shkrije, bymimin e granules e cila ka:

- Grupi i reduktorit
- Cilindri dhe shneku
- Koka e ekstruderit
- Kulla terheqese me cilindrato perkates
- Terheqesi me matesat
- Mbeshtjellesi me cilindrato

2) Pajisja që ben prerjen (eshte nje thike e automatizuar)

Subjekti do të prodhojë vetëm qesen plastike në këtë instalim, asnjë lloj produkti plastik.

Në grykën e cilindrit të makines bie nga depozita (hidhet) lënda e parë plastike polietilen granolata, në cilindër rrotullohet në mënyrë të pandërprerë shneku, që shtyn kokrrizat drejt kokës së ekstruderit. Gjatë rrugës drejt kokës së ekstruderit materiali ngrohet me rezistenca të vendosura gjatë gjithë gjatësisë së shnekut, shkrihet duke humbur viskozitetin dhe me forcën

shtytese te shnekut del ne gjendje te lenget në të carën (daljen) e kokës rrumbullake të ekstruderit.

Mbi bazen e temperaturave të përcaktuara më parë, materiali me viskozitetin e duhur, pasi del, kalon në format përkatëse duke pasur kontakt me ajër.

Elementi që formohet mbahet në forme prej plastike, e cila më pas tërhiqet nga një mekanizëm tjetër duke hapur mekanikisht në dimensione të caktuara në varësi të madhësisë së balonit/tubit të krijuar nga koka e ekstruderit.

Rruga që bën deri në mekanizmin e tërheqjes duhet të jetë e mjaftueshme për ftohjen e elementëve.

Më pas tërhiqet nga një mekanizëm tjetër duke u futur në makinerinë presuese, e cila jep materialit formën e produktit të kërkuar (TUBA PLASTIK).

Rruga që bën deri në mekanizmin e tërheqjes duhet të jetë e mjaftueshme për ftohjen e filmit. Ndihmës në këtë proces është ajri, i cili bën të mundur ftohjen e qafës së ekstruderit, në vendin ku hidhet materiali, për të siguruar mos shkrirjen e tij në momentin e parë të hedhjes. Sasia e përcaktuar që hidhet në brendësi të cilindrit domosdoshmerisht duhet të jetë e pa shkrirë, në formë kokrrize, gjatë gjithë kohës së perpunimit të materialit për të mundësuar shtytjen në vazhdimësi të pjesës tjetër që ndodhet brenda cilindrit.

Temperatura e vendosur në fillim është përcaktuar I trashësisë së qesës.

Sqarohet që lenda e përcaktuar granula, nuk përziehet me lenda të tjera në mënyrë që të realizohet ndonjë proces kimik brenda saj.

ID 5.4/c “Rikuperim i mbetjeve jo të rrezikshme”.

Në ambientet ku zhvillohet aktiviteti gjendet edhe një repart, në të cilin zhvillohet aktiviteti i rikuperimit të mbetjeve jo të rrezikshme (kryesisht të dalura nga aktiviteti i prodhimit të plastikës, por edhe për të treta).

Procesi që kryhet në kabanon përbehet nga fazat e tij të mëposhtme:

- pranimi dhe magazinimi i mbetjeve jo të rrezikshme;
- seleksionimi fillestar i materialeve;
- perzgjedhja
- trajtimi
- Rikuperimi i mbetjeve

4.1. LENDET E PARA DHE ATO NDIHMESE

Aktiviteti në fjalë është një aktivitet prodhimi, i cili kërkon përdorim të lëndëve të para dhe atyre ndihmëse si më poshtë:

Lëndë të para	Lëndë/ materiale ndihmëse
Poilietileni	Ujë
Mbetje jo te rrezikshme	Energji Elektrike

Lëndë/ materiale ndihmëse

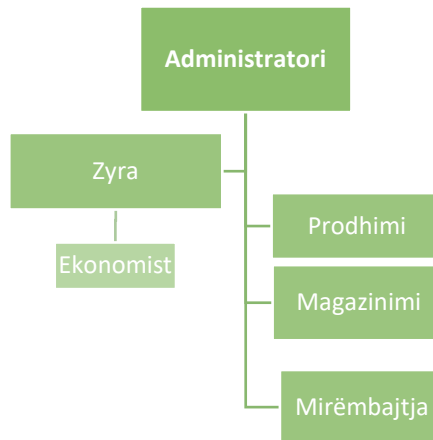
Uji - Furnizimi me uje behet nga Rrjeti Ujesjelles Kanalizime I zones. Uji do te perdoret per sherbimet higjieno-sanitare.

Energjia elektrike qe do te perdoret per ndricimin e jashtem dhe te brendshem te objektit, gjithashtu edhe per vendosjen ne pune te pajisjeve te punes.

Energjia elektrike do te merret nga rrjeti i zones ne baze te kontrates qe operatori ka lidhur me OSHE.

4.2. MENAXHIMI I INSTALIMIT

KUSHTET E PUNËS					
Numri total i punonjësve	25 Punonjës				
Shpërndarja e punonjësve	ZYRA	PRODHIMI	MIRËMBAJTJA	MAGAZINIMI	TË TJERA
	2	20	1	2	0
Turnet dhe aktivitetet	Zyrat / administrata		Instalimet		
	8 ⁰⁰ -16 ⁰⁰		08 ⁰⁰ -16 ⁰⁰		
Orët e punës	Zyrat / administrata		Instalimet		
	8 orë/ditë = 2496 orë/Vit		8 orë/ditë = 2496 orë/Vit		
Numri ditëve të punës/ vit	312 Ditë/Vit				
Numri i orëve/vit	2496 orë/vit				
Periudhat gjatë të cilave kompania mbyllet	Pushimet		Dita e diel është pushim. Gjithashtu sipas kodit të punës, punëmarrësve u takojnë 24 ditë pune pushimit në vit.		
	Ndërprerje të rregullta të funksionimit		Aktiviteti nuk ka ndërprerje të rregullta të funksionimit		

Struktura organizative**5. NDIKIMET NEGATIVE NE MJEDIS****RREZATIMI JONIZUES**

Nga zhvillimi i aktivitetit nuk do të gjenerohen rrezatime jonizuese, pasi vete natyra e aktivitetit nuk parashikon ndikime të tilla.

VIBRACIONE

Zhvillimi i aktivitetit nuk shoqerohet me vibracione.

NDIKIMET NË POPULLËSI

Aktiviteti që subjekti ushtron nuk do të ketë ndikime në popullësi, pasi nuk ka emetime në toke, ujë, ajër, të cilat shkaktojnë dëm në mjedis dhe në shëndetin e njerezve.

NDIKIME NE AJER

Ushtrimi i këtij aktiviteti nuk do të ndikojë në cilësinë e ajrit të zonës. Të vetmet shkarkime në ajër do të jenë gaze apo grimca pluhuri, të cilat gjenerohen në repartet e prodhimit si dhe nga levizja e mjeteve që përdoren në funksion të aktivitetit, të cilat në pikepamjen mjedisore dhe shëndetësore këto ndikime mund të konsiderohen të paperfillshme.

NDIKIME NE UJERA

Ujrat higjieno-sanitare të gjeneruara nga ky aktivitet do të shkarkohen në rrjetin e kanalizimeve. Produktet larëse që do të përdoren nga punonjësit e mirëmbajtjes për larjen e ambjentëve të brendshme do të blihen sa më miqësore me mjedisin për të reduktuar sado pak ndikimet në mjediset ujore.

NDIKIME NE TOKE

Në këto aktivitet nuk mund të kemi ndikime në toke për aq kohë sa operatori plotëson të gjithë standartin për zhvillimin e aktivitetit. Qëllimi i aktivitetit është të ndihmojë dhe të jetë shëmbull në mirëmbajtjen e mbetjeve dhe pasi shumë e rëndësishme duke u shoqëruar me një impakt pozitiv në mjedis.

NDIKIME NGA ZHURMAT

Zhurma në nivele minimale do të gjenerohen nga mjetet e transportit, të cilat përdoren nga kompania. Gjithashtu dhe nga makineritë që përdoren në proceset teknologjike të

prodhimit të qeseve prej plastike. Keto zhurma do të jene brenda normave të lejuara, duke mos shkaktuar shqetësim për banoret e zones.

NDIKIME NGA GJENERIMI I MBETJEVE

Gjate zhvillimit të aktivitetit të subjektit do të gjenerohen keto tipologji mbetjesh:

1. Mbetjet urbane (Letra, qese, karton etj) përfshirë fraksionet e mbledhura vecmas.

KOD 20 01 01 Letër dhe karton

KOD 20 01 02 Qelq

KOD 20 01 39 Plastike

Mbetjet urbane të krijuara nga stafi, nuk përbëjnë rrezik për ndotjen e tokës apo të mjedisit ku do të hidhen dhe për këte arsye konsiderohen **mbetje të parrezikshme**. Për sa i përket mënyrës së trajtimit/asgjësimit dhe menaxhimit të tyre ato do të depozitohen në kontener të posacem të vendosura nga subjekti. Për menaxhimin e tyre, subjekti ka vendosur kosha me ngjyra në ambientet e instalimit, me qëllim diferencimin e tyre që në burim. Konteneret do të jene gjithashtu edhe të mbyllur, për të evituar përhapjen e aromave të pakëndeshme sidomos në kohë me temperatura të lartë dhe në kontakt me lagështirën.

Në fund të çdo dite pune, mbetjet e ngurta urbane subjekti do t'i depozitojë në vendin e përcaktuar për të nga Njësia Vendore.

2. Mbetjet e krijuara nga aktiviteti

Procesi i prodhimit të qeseve plastik në subjekt është i ndërtuar në formë të tillë që çdo mbetje plastike e krijuar (HDPE, PVC, PE) rifuten në procesin e prodhimit si lëndë e parë. Kjo për arsye të rritjes së efikasitetit të punës por edhe për mbrojtjen e mjedisit.

NDIKIME NË FLORE DHE FAUNE

Zona në të cilën ushtrohet aktiviteti është një zonë në të cilën nuk tërhiqen elemente të spikatur të flores. Aspekti faunistik paraqet një larmi biologjike të varfër. Zhvillimi i këtij aktiviteti nuk paraqet asnjë ndikim negativ në flore apo faune.

NDIKIMET NË KLIMË

Gjate zhvillimit të aktivitetit nuk priten ndryshime të dukshme klimaterike, si në drejtim të permiresimit ashtu edhe në atë të perkeqesimit të saj. Nuk do të ketë ndryshime në temperatura, në drejtim të erës, në sasinë e reshjeve. Pra kryerja e këtij aktiviteti nuk ndikon fare në kushtet klimaterike të kësaj zone.

NDIKIMET E AKTIVITETIT TË ZHVILLIMIT MBI NDËRTIMET, TRASHËGIMINË ARKITEKTONIKE HISTORIKE DHE ZONAT E MBROJTURA

Aktiviteti që ushtron shoqëria zbatohet në një zonë në sipërfaqen e së cilës dhe në nëntokën e saj nuk ka ndërtime lidhur me trashëgiminë arkitektonike dhe historike, tiparet arkeologjike, si dhe mbi vepra të tjera njerezore. Kjo tregon që zona është zonë e lirë për të realizuar këte aktivitet. Gjithashtu largësia nga Zona e Mbrojtur është e konsiderueshme.

NDIKIMET E AKTIVITETIT NË RRUGËT LOKALE DHE TRANSPORTIN

Infrastruktura në të gjithë perimetrin e aktivitetit është e shtruar gjithashtu edhe rruga kryesore që kalon pranë aktivitetit. Nuk pritet që të ketë ndikime negative apo ndryshime të infrastruktures.

NDIKIM SOCIAL-EKONOMIK

Me operimin e këtij aktiviteti pritet të ketë një impakt pozitiv në ekonomine e vendit. Operatori do të punësojë personel të zones, duke bërë të mundur rritjen e nivelit ekonomik dhe të punësimit.

PERMBLEDHJE JOTEKNIKE
NIPT K81601009A

Analiza S.W.O.T	
Fuqitë	Dobësitë
<ul style="list-style-type: none"> ✓ Krijonë mundësi pune afatgjata teknike dhe joteknike. ✓ Potencial për zhvillimin ekonomik të bizneseve ne afersi të zonës. ✓ Trajtimi dhe menaxhimi i duhur i mbetjeve ✓ Afersia e tij me zonat kryesore te vendit, industriale, tregtare dhe te transportit. ✓ Kapaciteti magazinues per plotesimin e nevojave te tregut vendas apo te huaj ✓ Permbushja e standarteve per kete lloj aktiviteti. 	<ul style="list-style-type: none"> ✓ Keqpërdorimi ose pamundësia për të përdorur makinerive e instaluara ✓ Vjedhja apo keqpërdorimi i paisjeve ✓ Largimi apo mungesa e stafit të kualifikuar ✓ Evazioni fiskal ne konkurencen e pa ndershme nga kompani te ndryshme.
Mundesitë	Rreziqet
<ul style="list-style-type: none"> ✓ Mundesi punësimi dhe zgjerimi për njerëzit të kualifikuar lokalë. ✓ Promovim i shërbimeve të tilla për profesionistët e rinj si një alternativë e mirë punësimi ✓ Shtimi i pajisjeve dhe aparaturave moderne. ✓ Maksimizimi i perdorimit te lendes se pare 	<ul style="list-style-type: none"> ✓ Aksidente të paparashikuara nga pakujdesia e individeve të punësuar. ✓ Mosrespektimi i protokolleve të punës nga individ të ndryshëm ✓ Dukurite natyrore, kryesisht nga termetet, permbytjet apo katastrofat natyrore.

6. MASAT ZBUTESE QE DO TE NDERMERREN

Toka	
Perdorimi i tokes	<ul style="list-style-type: none"> ➤ Kryerja e aktivitetit brenda koordinatave te percaktuara ➤ Zbatimi i kushteve teknike dhe standarteve ➤ Pastrimi periodik I ambienteve ku kryhet prodhimi I qeseve plastike
Cilesia e Ajrit	
Emetime ne ajer	<ul style="list-style-type: none"> ➤ Mbajtja fikur e automjeteve gjate periudhes qe shkarkojne lenden e pare ne subjekt dhe ne momentin qe ngarkojne produktin final. ➤ Ventilimi i vazhdueshëm I hapsirave të prodhimit ➤ Kontrolli periodik dhe mirëmbajtja e makinerive. ➤ Do të ndiqen gjithë rregullat e sigurimit teknik në punë si dhe pajisjes se punonjesve me mjete mbrojtëse.
Mbetjet	
Mbetjet urbane	<ul style="list-style-type: none"> ➤ Vendosja e kontenerëve në brendësi dhe jashtë objektit. ➤ Diferencimi i mbetjeve sipas fraksioneve të gjeneruara dhe transportimi periodik i tyre në vendepozitimim më të afërt të caktuar nga njësia vendore.
Zhurmat	
Niveli i zhurmave	<ul style="list-style-type: none"> ➤ Respektimi I gjitha rregulloreve gjate procesit te punes. ➤ Respektimi i orarit te punes ➤ Levizje e ngadalte dhe e kujdesshme ne ambjente te aktivitetit. ➤ Vendosja e tabelave zbatimin e rregullores ne ambjentet e aktivitetit ne menyre rigoroze. ➤ Izolimi akustik i hapsirave të subjektit ➤ Vendosja dhe zbatimi i masave të afishuara në ambjentin e Subjektit
Trafiku rrugor	
Trafiku rrugor	<ul style="list-style-type: none"> ➤ Mjetet te levizin brenda normave te lejuara te shpejtesise, referuar Kodit Shqiptar Rrugor.

7. MONITORIMI I PLANIFIKUAR I SHKARKIMEVE NGA INSTALIMI

Qellimi i monitorimit mjedisor:

Te siguroje te dhena nepermjet te cilave te vleresohet nese zhvillimi i veprimtarise eshte ne perputhje me ligjet dhe standartet mjedisore qe lidhen me te, per te vleresuar shkallen e ndikimit (nese ka), si dhe per te vleresuar performancen mjedisore te menaxhimit te saj ne kuader te permiresimit te vazhdueshem.

Objektivat e monitorimit:

- Te krahasoje cilesine dhe gjendjen e mjedisit para fillimit te aktivitetit me ate gjate funksionimit te instalimeve.
- Te monitoroje emetimet (nese ka) ne te gjitha fazat e zhvillimit te projektit, ne perputhje me normat dhe standartet ligjore te Shqiperise ne BE.
- Te percaktoje nese ndryshimet e mundshme mjedisore jane si rezultat i zhvillimeve te aktiviteteve qe kryhen ne rajonin ku ndodhet objekti ku kryhet funksionimi dhe nese ka lidhje me impakte kumulative me aktivitetin e propozuar.
- Per te percaktuar efektivitetin e masave permiresuese te zbatuara nga aktoret zhvillues te aktivitetit ne rajon.
- Per te percaktuar impaktet afatgjata (nese ka).
- Per te percaktuar zgjatjen e kthimit ne normalitet te cilesise se mjedisit ne rajon, ne rastet kur vleresohet se ka ndikime dhe impakte ne te.
- Te krijojte nje arkive (regjister) te cilesise se mjedisit, nje baze te dhenash qe do te mund te perdoret ne te ardhmen.
- Per te garantuar pershtatshmerine e nje objekti mjedisore per te perdorur per qellim te caktuar.

Plani i monitorimit do te konsistoje ne:

MONITORIM I PLANIFIKUAR	PERIUDHA
Monitorim i parametrave mjedisore (ajer dhe zhurme)	Cdo 6 Muaj
Sasia e mbetjeve te gjeneruara dhe transferuara	Ne varesi te punes
Monitorim i gjendjes mekanike te pajisjeve operuese	Cdo dite nga punonjesit e impiantit Cdo 1-2 muaj nga mekanike te posacem
Monitorim i trajnimeve te stafit ne raste emergjente	Cdo 6 muaj – 1 vit
Monitorim i perdorimit eficient te energjise dhe ujit	Cdo vit nga kompania Cdo 2 vjet nga Audituesi i Energjise

“KLAUDOR” SHPK
Administrator
Dorian Skenderi

