

PERMBLEDHJE JOTEKNIKE



Porositesi:

“Building Construction” sh.p.k

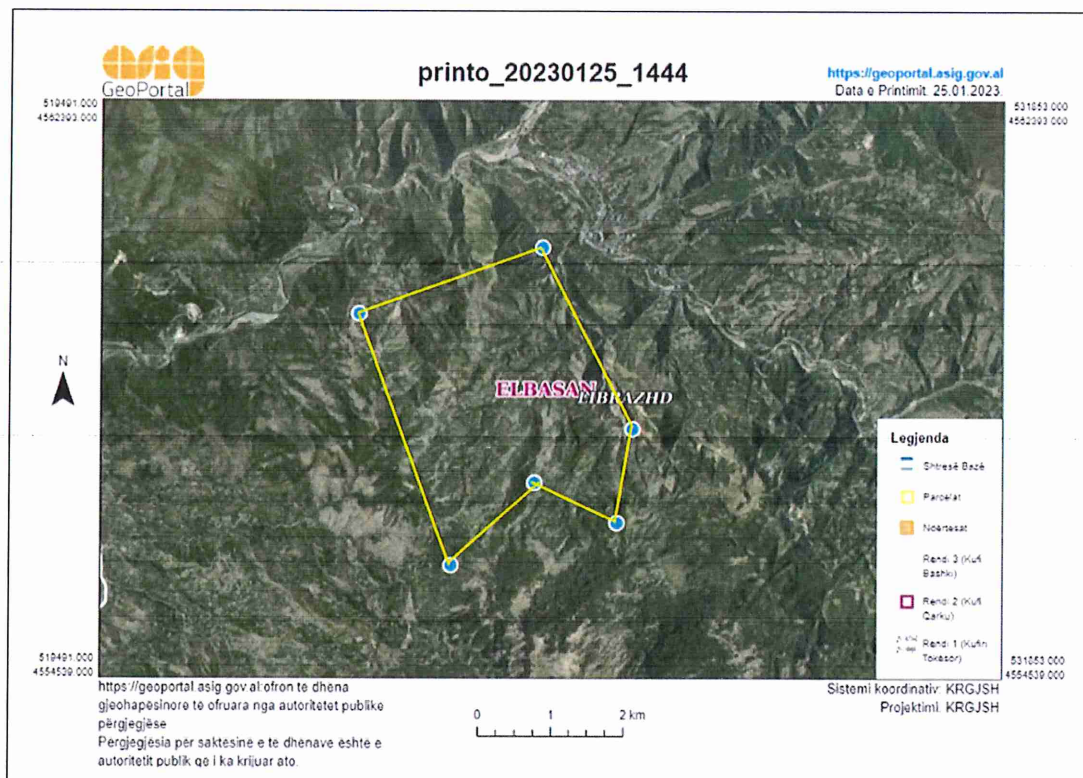
Tirane, Janar 2023

- **Qëllimi i projektit të propozuar**

Qëllimi i projektit është të tregojë skemën e kerkim - zbulimit të mineralit të arit, kryerjete punimeve gjeologo - zbuluese objektin “Babje”, Bashkia Librazhd, Qarku Elbasan, si dhe vleresimin e rezervave të mineralit të arit, hartimin e nje raporti perfundimtar dhe miratimin e tij në Sherbimin Gjeologjik Shqiptar (SHGJSH) dhe mbi mundesite teknike të shfrytezimit të ketij objekti.

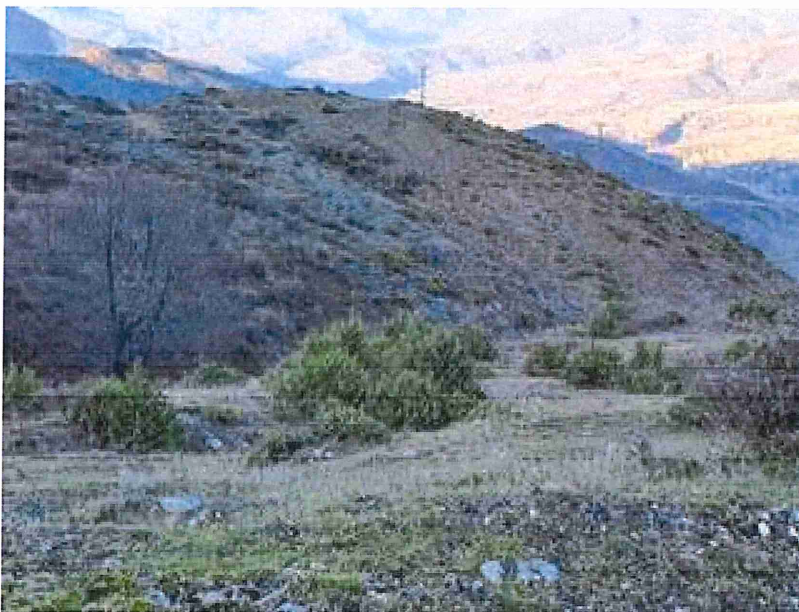
Shoqeria “Building Construction” sh.p.k, bazuar në nenin 11 “Leja e kerkim - zbulimit në grupin e mineraleve metalore, jo metalore, qymyret dhe bitumet”, të Ligjit nr.10304, datë 15.07.2010 “Për Sektorin Minerar në Republikën e Shqipërisë”, i ndryshuar, është njoftuar me shkresën e Ministrisë nr.8044/2 datë 15.11.2022, mbi të drejtën e aplikimit për Leje Minerare Kerkim Zbulimi për grupin e mineraleve metalore për mineralin ar, për zonën minerare nr.3/1, objekti “Babje”, Bashkia Librazhd, Qarku Elbasan.

Pozicioni i zones se projektit ne harten ASIG



Bimësia

Mbulesa bimore kushtëzohet nga zonaliteti vertikal dhe lloji i mbulesës vegjetative që zhvillohet mbi shkëmbinjtë rrënjësore. Deri në lartësitë + 1000 m bimësia zhvillohet në forme kacubesh të llojit dëllinje, bush, dushk, lajthi të vogla. Mbi kuotën 1000m zhvillohen pyjet e dendur të përzierë me dushk, ah, mështekna, etj. Në lartësitë mbi 1200 m shpatet shkëmbore janë të mbuluar me një mbulësë të varfer barërash që shfrytëzohen për kullote. Bota shtazore përfaqësohet nga lepujt, arinjtë, ujqerit, dhite dhe derrat e eger. Në liqenet malore rralle shfaqen rosat dhe patat e egra



Hidrografia

Zonën në të cilën kërkohet të zhvillohet aktiviteti i kërkim-zbulimit të mineralit të Arit, përgjithësisht ka një hidrografi të thjeshtë. Në zonë ndodhet perroi i Babjes, i cili derdhet në lumin e Shkumbinit. Me një jug dhe rreket rreth tij formohet perroi i zones D i cili bashkohet me perroin e Babjes duke u derdhur me pas në lumin e Shkumbinit.

Siç u trajtua më sipër për rreth objektit ndodhen liqene malore, të cilët mund të kenë ndikim në zhvillimin e punimeve të hapjes, përgatitjes dhe shfrytëzimit të objektit, të cilat duhet të merren parasysh gjatë zhvillimit të këtij aktiviteti.

Hidrogjeologjia

Gjatë punimeve fushore të rievim-kërkimit nuk janë kryer punime speciale hidrogjeologjike në këtë rajon për këtë arsye nuk jepen konkluzione mbi ujëmbajtjen dhe rajonizimin hidrogjeologjik të sipërfaqes së rievuar. Vrojtimet hidrogjeologjike janë kufizuar vetëm në përshkrimin dhe matjen periodike të debiteve në burimet natyrore të ujërave. Debiti i ujit në përgjithësi varet nga sasia e reshjeve atmosferike të cilat është më e madhe në fundin e pranverës. Të gjitha burimet e studiuara në

kete zone jane te karakterit zbritës. Ujërat nëntokësore ne varesi te daljes se tyre ne sipërfaqe ne forme burimesh ndahen ne dytype:

Ujëra nëntokësore te cilat lidhen me depozitimetkuaternare

Ujëra te çarjeve ne shkëmbinjtëultrabazikë.

Ujërat nëntokësore qe lidhen me depozimet kuaternare përbejnë pjesën me te madhe te burimeve te studiuara. Ato dalin ne sipërfaqe ne nivele te ndryshme, zakonisht ne pjesën e poshtme te mbulesave deluviale. Debiti i tyre eshte i vogel 0. 1-0. 3 l/s dhe rralle 0. 9-1. 6l/s. Mineralizimi luhartet nga 0. 17-0. 33 gr/l Ph=6. 8-7. 1 Ujrat e këtij tipi janë hidrokarbonatemagneziale.

Ujërat e çarjeve ne shkëmbinjtë ultrabazikë takohen me radhe. Ushqimi i tyre janë reshjet atmosferike. Ne përgjithësi shkëmbinjtë ultrabazik dhe sidomos ato bazik kane ujembajtje te vogël. Debiti i tyre lëviz nga 0. 1-0. 6 l/s dhe shume rralle 1. 6l/s Mineralizimi 0. 40 gr/l Ph =7. 9. Ujërat e këtij tipi janë hidrokarbonatemagneziale.

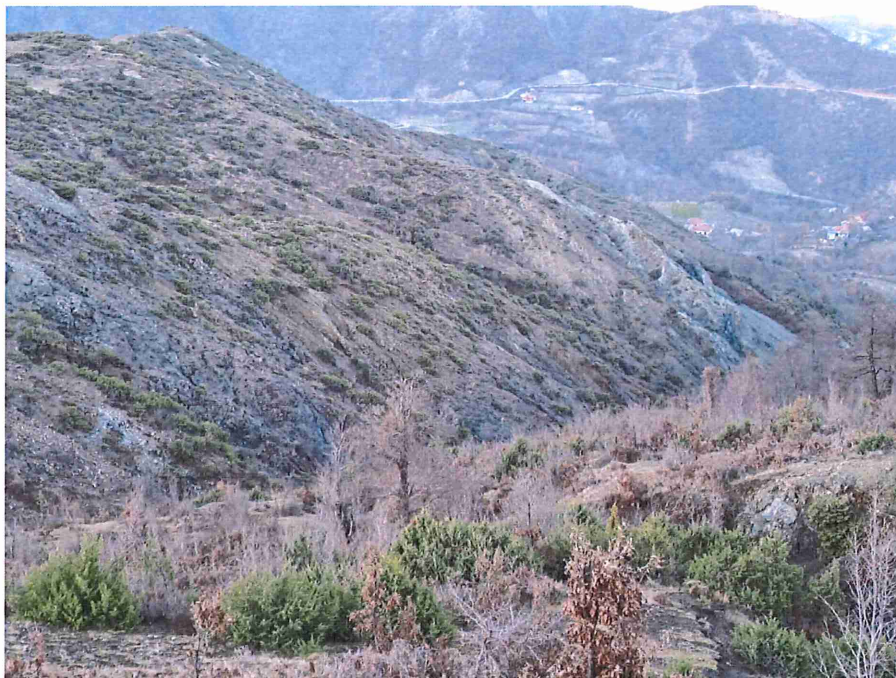
Demografia, infrastruktura ekzistuese

Zona ne fjale është nje zone me qendra banimi ne apo pranë saj. Qendra me e afërt e banuar është njësia administrative,fshati Babje i cili ndodhet ne pjesen veriperendimore te zones dhe fshati Spathar i cili ndodhet ne pjesen juglindore te zones.. Popullsia e këtyre fshatrave njësive vendore, do te jete edhe vendi nga ku do te sigurohet fuqia punëtore e nevojshme pershfrytëzim.

Po te kemi parasysh kuotat mbi nivelin e detit, mbi+800m,klima është kontinentale, me dimër te gjate, te lagësht e te ftohte dhe vere te shkurtër, te thate e tenxehte.

Dimri i cili ftohet zakonisht nga 15 Nëntori dhe mbaron nga mesi i muajit Prill, shoqërohet me reshje te mëdha dëbore, qe zakonisht kalojnë trashësinë 2m, është shume i ftohte, me ngrica, erëra, qe fryjnë kryesisht nga veriu dhe verilindja. Temperaturat me te ulëta te regjistruara ne këtë periudhe janë - 250C. Nga sa me sipër ne periudhën 6-mujore te dimrit është e pamundur te punohet prandaj ne objekt do te parashikohet te punohet vetëm 6 muaj ne vit,(Maj -Tetor).

Objekti i kërkuar duke qene i vendosur ne nje zone te thelle malore, ku nuk ka qendra te banuara rreth tij, apo aktivitet tjetër, ka nje infrastrukturë te varfër. Ne zone mungojnë linjat elektrike dhe te telefonisë si dhe ndërtime te tjera infrastrukturore. Zona përshkohet nga rruga automobilistike Librazhd-Babje-SpatharBa, si dhe rruga Spathar-Dardhe, te cilat janë te mirëmbajtura dh te asfaltura. Ne këto rruge ekziston mundësia e lëvizjes se makinerive e pajisjeve qe do te përdoren per hapjen e minierës dhe evadimin e mineralit te prodhuar.



Ekonomia e zonës dhe aktivitetet kryesore

Zona nga kudo te sigurohet fuqia punëtore per kërkim-zbulim e këtij objekti, është nje zone me nivel te ulet ekonomik. Klima e ashpër, sipërfaqe te vogla te tokave bujqësore produktive, largësia nga qendrat urbane, si Babja dhe Spathari, si dhe infrastruktura ne tersi e dobet, renia e aktivitetit minerare etj., kane bërë qe banoret e kësaj zone te lëvizin familjarisht drejt zonave te tjera te vendit.

Nder aktivitetet kryesore te popullsisë se kësaj zone mund te përmendim: bujqësinë, blegtorinë, shfrytëzimin pyjor dhe përpunim druri, si dhe aktivitetin minerar. Nje pjese e mire e banoreve është aktivizuar si punëtore dhe specialiste ne subjekte private, qe aktualisht, jane te pajisur me leje shfrytëzimi ne ish sektorin e Katjelit dhe te Skroskes.

Foto te objektit te kerkim zbulimit “Babje”.





Informacionin për qendrat e banuara, nëzonën ku propozohet të zbatohet projekti, shoqëruar me fotografi dhe të dhëna për distancën e tyre nga vendndodhja e projektit të propozuar, si dhe përcaktimin e njësisë së qeverisjes vendore që administron territorin ku propozohet projekti;

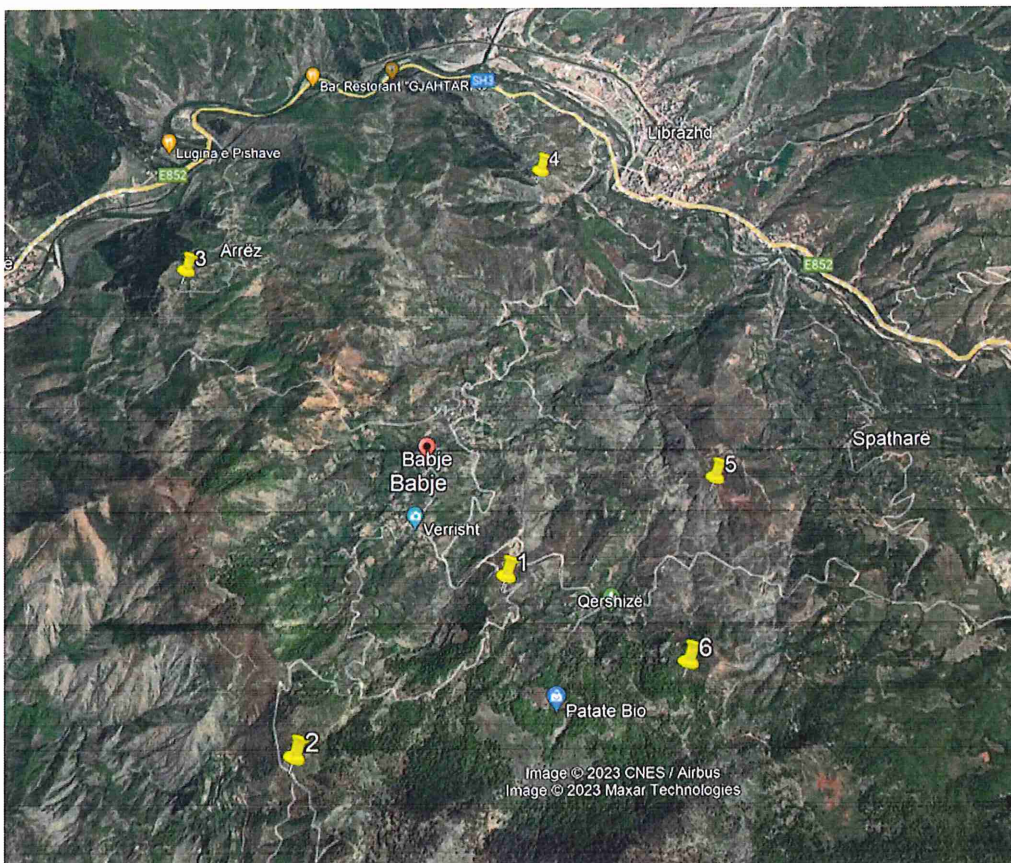
Zona e projektit ndodhet ne nje vend te pabanuar. Babja eshte fshati me i afert me me zonen e projektit dhe ndodhet rreth 1km ne jugperendim te saj, ndersa fshati me i larget eshte Spathar, i cili ndodhet rrrth 1.5km ne ver-verilindje te objektit.

Zona te tjera rurale ne zonen rrethuese te objektit te shfrytezimit jane si me poshte:

- Fshati Babje, rreth 1km ne juglindje
- Fshati Spathar, rreth 1.5km ne verilindje

Ne afersi te zones se kerkimit ndodhet qyteti i Librazhdit (rreth 1.0kmne VL).

Pamje satelitore e zonve te banuara ne afersi te zones se projektit



- **Përshkrimin e proceseve ndërtimore dhe teknologjike, përfshirë kapacitetet prodhuese /përpunuese, sasitë e lëndëve të para dhe produktet përfundimtare të projektit;**

Mënyraepropozuarekërkim-zbulimittëmineralit/ mineralevetëzonës.

- Fazatezhvillimittëprogramittëpunës(fazaekërkimit,fazaazbulimit
- Fazaeparë (fazaekërkimit);
- Llojiipunimevegeologjiketëprojektuarasipasfazave:

1. Rilevimtopografik;	9.500 km ²
2. Rilevimgjeologjik;	9.500 km ²
3. Punimesipërafqësore(kanale)	200 m ³
4. Punimesipërfaqësore:karriera(nëm ³);	3000 m ³
5. Pusëzangasipërfaqja.	10ml
6. Testimekimike.	20copë.
b.Fazaedytë(faza ezbulimit)	
1.Punimeminerarenëntoksoregaleri	350ml

:

▪ Rilevimtopografiknëshkallë1:2000,etj.	9.500 km ²
▪ Kanale	450 m ³
▪ Puse,pusza,shpime	800 ml
▪ Pastrime,gërmime	1000 m ³
▪ Galeri,	800 ml
▪ Analizakimike	15cop

Studimethidrogjeologjike.

Gjatë kryerjes së galerisë së projektuar përvitinedytë të telejes, parashikohet të bëhen matjet e prurjeve të ujë ravenë tokësore për t'upashqyruar në raportin përfundimtar sinjëedhënë për projektin minerar të shfrytëzimit.

Studimet teknologjike;

Gjatë fazës së kërkim-zbulimit nuk janë parashikuar studime teknologjike për objektin e itëzës minerare Nr-3/1.

Fazate kryerjes së punimeve sipas fazeve (punime kërkimi, punime zbulimi);

Punimet e kërkim-zbulimit për zonën minerare Nr-3\1 parashikohen të zhvillohen në dy faza, ajo e kërkim-zbulimit (viti I dhe viti II) dhe ajo e zbulimit (viti III). Projekti është hartuar vetë në përfazë parë. Punimet e zbulimit përfazë në dy të dotë kryhen mbibazë në rezultateve të punimeve të fazës së parë.

Punimet gjeologjike të projektuar përsë cilinshesh, vendburim, objekt të zonës:

Punimet e projektuar, përmbledhen në rilevi me topografike dhe gjeologjike të shkallëve të mëdha, pas sipërfaqjeve të zonës së shtës $S=9.500\text{km}^2$ sidhe kryerja e punimeve sipërfaqësore dhe kanaleve dhe më pas ato minerare (puse nga sipërfaqja, galeri dhe shpime).

Argumentimi i punimeve të projektuar, rezultatet e pritshme.

Zona minerare Nr-3/1 është e mbuluar me rilevim të shkallës 1:10000. Zhveshmëria e mirë e zonës, ekzistenca e daljeve

- Lloji i punimeve të projektuar dhe vëllimi i tyre.

Lloji i punimeve

Vëllimi i punimeve

▪ Studim, projektim, vlersim	1 cop
▪ Rilevimtopografiknëshkallë1:2000,etj.	9.500 km ²
▪ Rilevimgjeologjiknëshkallë1:2000,etj.	9.500 km ²
▪ Kanale	450 m ³
▪ Puse, pusëza, shpime	800 ml

- | | |
|----------------------------------|---------------------|
| ▪ Pastrime, gërmime | 3000 m ³ |
| ▪ Galeri, | 500 ml |
| ▪ Analizakimike dhe teknologjike | 15 cop |
- **Informacionin për infrastrukturën e nevojshme për lidhjen me rrjetin elektrik, furnizimin me ujë, shkarkimet e ujërave të ndotura dhe mbetjeve, si dhe informacionin për rrugët ekzistuese të aksesit apo nevojën për hapje të rrugëve të reja**

Gjate kryerjes së procesit të punimeve gjeologjike zbuluese do të kryhen punimet si kanale, puse, shpime dhe galeri sipas rastit dhe rezultateve në vijim, do të punojnë një ose dy inxhinierë gjeologjicë si dhe brigadë prej 5 vetash, ekskavatorist, shofer dhe tre punonjës etj. Materiali i I xjerre nga punimet do të depozitohet në sheshin e depozitimi të mineralit dhe sterileve. Të gjitha këto makineri do të punojnë me naftë.

Ndërtimi i rrugës hyrëse për në objekt.

Është e nderuar rruga deri në objekt dhe do të bëhet riparimi nga vetë shoqëria.

Ndërtimi i linjës elektrike.

Në objekt nuk nevojitet energjia elektrike.

Në afërsi të objektit ka burime të mjaftueshme ujore që mund të përdoren në kryerjen e shpimeve ose hapjen e galerive.

- **Programin për ndërtimin, kohëzgjatjen e ndërtimit, kohëzgjatjen e planifikuar për funksionimin e projektit, kohën e mundshme të përfundimit të funksionimit të projektit dhe, sipas rastit, edhe fazën e planifikuar të rehabilitimit të sipërfaqes, pas mbarimit të funksionimit të projektit**

Kryerja e punimeve gjeologjike kërkuese dhe zbulimit do të kryhet me dy faza.

Faza e parë: Kryerja e kërkimit të mineralit të arit, rievimi gjeologjik i zonës, marrja e mostrave, përpunimi i tyre, dhe vlerësimi i tyre për kalimin në fazën e dytë.

Faza e dytë kryerja e punimeve gjeologjike zbuluese si kanale, puse, shpime, galeri etj. Këto punime do të kryhen për një afat 3 vjeçar. Pas përfundimit të punimeve do të bëhet rehabilitimi i zonës së prekura nga punimet.

Aktiviteti kërkim-zbulimit si aktivitet mineralar vepron në sipërfaqen e tokës. Pjesa e relievit kudotëzbatohet aktiviteti është pjesërisht i cënuar nga gërmimet dhe shpimet kryera vite më parë nga ish ndërmarrja gjeologjike Librazhd, por zona është e varfërpër nga zhvillimi i bimësisë. Në përfundim të aktivitetit mineralar të shoqërisë tonë marrjen e lejes, e cila është caktuar në bazë të ligjit 3 vjet, do të duhet që të transformohen sipërfaqet e dëmtuara nga punimet tona, në një reliev të ri natyror, në një sipërfaqe në formën e sotme por të mbuluar nga vegjetacioni dhe në terrene të gjelbëruara. Masat për rehabilitimin e sektorëve të sipërpermendur që cenojnë terrenet kudotëzbatohen hap pas hapi, krahas aktivitetit të zbulimit dhe konsistojnë në:

Ky projekt do të ka si qëllim kërkim zbulimin e mineralit të arit në këtë objekt dhe të vlerësojë mundësinë e shfrytëzimit të këtij objekti duke marrë në konsideratë efektivitetin ekonomik të rezervave të objektit. Për ndërtimin e zyrave do të përdoren kontener, uji do të përdoret për uljen e pluhurave, dhe energjia do të përdoret me gjenerator

- **Lëndët e para që do të përdoren për ndërtimin dhe mënyra e sigurimit të tyre (materialëndërtimi, ujë dhe energji**

Ky projekt do të kërkojë dhe zbulojë mineralin e arit dhe për ndërtimin e zyrave do të përdoren kontener, uji do të përdoret për uljen e pluhurave, dhe energjia do të përdoret me gjenerator.

- **Informacionin për lidhjet e mundshme të projektit me projekte të tjera ekzistuese përreth/pranë zonës**

Po në këtë objekt do të kryhen punime gjeologjike kërkuese për vlerësimin e rezervave të arit, shoqëria do të bashkëpunojë me Sherbimin Gjeologjik Shqiptar, për metodikën e kryerjes së punimeve, provëmarrjen, kryerjen e analizave kimike dhe fizike si dhe me laboratorët private në Republikën e Shqipërisë.

- **Informacion për alternativat e marra në konsideratë për sa i takon përzgjedhjes së vendndodhjes së projektit dhe teknologjive që do të përdoret**

Në këtë zonë nuk ka objekte të tjera për kërkim zbulim të mineralit të arit. Janë marrë konsideratë punimet kryer nga Sherbimi Gjeologjik Shqiptar për viteve 90. Nuk ka alternativa të tjera.

- **Të dhëna për përdorimin e lendeve të para gjatë funksionimit, përfshirë sasitë e ujit të nevojshëm të energjisë, lendeve djegëse dhe mënyrën e sigurimit të tyre**

Në këtë objekt do të përdoret uji për të ulur pluhurat që do të jete rreth 200 l /në ditë që do të silltet me botë një herë në javë dhe do të sigurohet në fuqitë e posaçme.

Lende djegëse do të përdoret nafta për automjetet që do të punojnë në objekt dhe do të sigurohet në një depo të sigurt për ruajtjen e saj në objekt.

- **Të dhëna për aktivitete të tjera që mund të nevojiten për zbatimin e projektit, si ndërtimi i kampeve apo rezidencave.**

Shoqëria do të sigurojë një kontener për sigurimin e zyrave, fjetores dhe mences. dush garderober etj për punonjësit.

SHOQËRIA "BUILDING CONSTRUCTION" SHPK

ADMINISTRATORI

IMER MEMETAJ

