

PERMBLEDHJE JO- TEKNIKE

“Shfrytëzimi me karrierë Gur Gelqeror
Zona Minerare 338/1, objekti: “Damesi”

Me vendodhje: Ne NJ.A.D Fratar,
Bashkia Mallakaster
Qarku Fier

Subjekti: “ALKO IMPEX CONSTRUCTION” sh.p.k

Hartoi raportin e Teknik duke u bazuar ne te dhenat e subjektit:

“ENVIRONMENTAL MANAGEMENT CONSULTANTS” Sh.p.k

Ing. Elidiana Shehu

(Lic. 146, Nr. 5113 Prot, date 28.07.2013)

Janar, 2023

Tabla Permbledhese

1. Qëllimin e projektit të propozuar	2
2. Planimetria e vendndodhjes së projektit	2
3. Informacion për qëndrat e banuara	7
4. Skicat dhe planimetritë e objekteve dhe strukturave të projektit	9
5. Përshkrimin e proceseve ndërtimore dhe teknologjike.....	13
6. Informacionin për infrastrukturën e nevojshme	18
7. Përshkrimi i mbuleses bimore ne siperfaqen ku do te zhvillohet projekti	19
8. Informacion per pranine e burimeve ujore ne siperfaqen ku do zhvillohet projekti	20
9. Identifikimi i ndikimeve te mundshme negative ne mjedis te projektit, perfshire ndikimet ne biodiversitet, uje toke, ajer;.....	21
10. Përshkrim i shkurter per shkarkimet e mundshme ne mjedis, te tilla si ujra te ndotura, gaze dhe pluhur, zhurme si dhe prodhimin e mbetjeve;	23
11. Informacion per kohezgjatjen e mundshme te ndikimeve ;	25
12. Masat e mundshme per shmangien dhe zbutjen e ndikimeve negative ne mjedis	25

1. Qëllimin e projektit të propozuar

Projekti i hartuar ka për qëllim studimin e mundësisë së shfrytëzimit të konglomeratit në zonën minerare 338/1, objekti "DAMESI" Bashkia Mallakaster, Qarku Fier, nga subjekti privat "ALKO IMPEX CONSTRUCTION" shpk. Subjekt i cili me anë të shkresës Nr.8562/1 Prot, datë 21/11/2022, protokolluar në MIE me ka aplikuar në MIE "Kërkesë për tu pajisur me Leje shfrytëzim me karriere për grupin e mineraleve ndertimore për zonën nr 338/1" bazuar në kontratën e nenkontraktimit, datë 10.02.2022, nënshkruar midis shoqërisë koncesionare "Vlora International Airport - VIA" sh.p.k dhe "ALKO IMPEX CONSTRUCTION" sh.p.k, për objektin "Projektimi, ndertimi, operimi, mirëmbajtja dhe transferimi i Aeroportit Nderkombëtar të Vlores", kërkon të pajiset me leje minerare shfrytëzimi.

Zona Minerare nr 338/1 ka një sipërfaqe prej: $S = 0.123 \text{ km}^2$, një sasi rezervash gjeologjike të vlerësuar prej 190000 m^3 gelqerore masive.

Parametrat e pritshëm të aktivitetit minerar do të jenë:

Kapaciteti vjetor deri në $50000 \text{ m}^3/\text{vit}$ me një jetegjatesi mbi 3 vite dhe me një ekip punonjësish prej 9 specialistesh të fushave të ndryshme sipas proceseve të punës.

Sipërfaqja e kërkuar për shfrytëzim është shfrytëzuar edhe më parë për nevojat publike, referuar kontratave të paraqitura nga subjekti. Kryesisht guri gelqeror i këtij objekti janë shfrytëzuar nga fshataret e zonës për shtrim rrugësh ruarale, për përdorim në prodhimin e llaçit për beton.

2. Planimetria e vendndodhjes së projektit

(ku të pasqyrohen në hartë topografike kufijtë e sipërfaqes, të shoqëruar me koordinatat, sipas sistemit koordinativ GAUS KRUGE, fotografi dhe të dhëna për përdorimin ekzistues të sipërfaqes që do të përdoret përkohësisht apo përhërë nga projekti, gjatë fazës së ndërtimit apo funksionimit të veprimtarisë)

Karriera ekzistuese e gurit gelqeror, që kërkohet për pajisje leje minerare të shfrytëzimit nga shoqëria: "ALKO IMPEX CONSTRUCTION", Sh.p.k, në Zonën Nr.338/1, ndodhet në të majtë të rrugës automobilistike Fier – Tepelenë, në një distancë në vijë ajrore nga kjo rrugë rreth 2300 m. Ky objekt ndodhet në Veri të fshatit Dames në një distancë në vijë ajrore rreth 2 km larg, kurse fshati Kremanar ndodhet në Jug Perëndim të zonës në fjalë në një distancë rreth 1.52 km larg në vijë ajrore.

Zona bën pjesë në është terren kodrinor malor, i ndërthurur ndërmjet pjesës fushore kodrinore dhe asaj malore, lartësitë e të cilave janë nga 174.5 deri më të mëdha se 500 m mbi nivelin e detit.

Zona përshkohet me rrugë të kategorisë së tretë që lidhin fshatrat ndërmjet tyre, ndërsa në një distancë prej 2300 m në vijë ajrore kalon autostrada Fier - Tepelenë.

Nga ana morfollogjike, relievi paraqitet kodrinor- malor dhe pak i aksidentuar. Pothuajse tërësisht sipërfaqja e zonës që do të shfrytëzohet është e pa pyllëzuar me përjashtim të disa mbulesave vegetative të degraduara me bimësi, kryesisht shkure të ulëta dhe barishte të cilat në muajt e verës thahen.

PERMBLEDHJA JOTEKNIKE



Harta 1: Pozicioni i zones minerare ne lidhje me zonate banuara.

Duke pasur parasysh që e gjithë sipërfaqja e shpatit të malit është e zhveshur dhe ruan njëtrajtësi në rënie, nuk ekzistojnë premiset për sheshpushime dhe grumbullime të lendës humusike dhe fertile për krijimin e rripave të tokës që do të favorizonin zhvillimin e bimesisë. Kuota më e sipërme e objektit është rreth +174,5 m, ndërsa e poshtëme + 110 m.



PERMBLEDHJA JOTEKNIKE

Harta 2: Pozicioni I zones minerare ne Ortofoto.

Objekti përfshihet në planshetin topografik 1:25,000 me nomenklaturë K-34-124-B-c (KREMENARI) dhe kufizohet nga pikat me koordinata si më poshtë:

Tabela 1: Koordinatat Gauss Kruger te zone minerare

LEJE MINERARE NR 338/1				
Sistemin Gauss-Kruger			KRGJSH	
Nr	X	Y	X	Y
1	4397713	4489559	482309	4488747
2	4397760	4489648	482355	4488836
3	4398047	4489645	482642	4488837
4	4397917	4489755	482511	4488945
5	4397926	4489856	482519	4489046
6	4398069	4489790	482662	4488982
7	4398045	4489673	482640	4488864
8	4398168	4489614	482763	4488807
9	4398017	4489348	482615	4488539
10	4397740	4489385	482338	4488573
Siperfaqe = 0.123 km²				

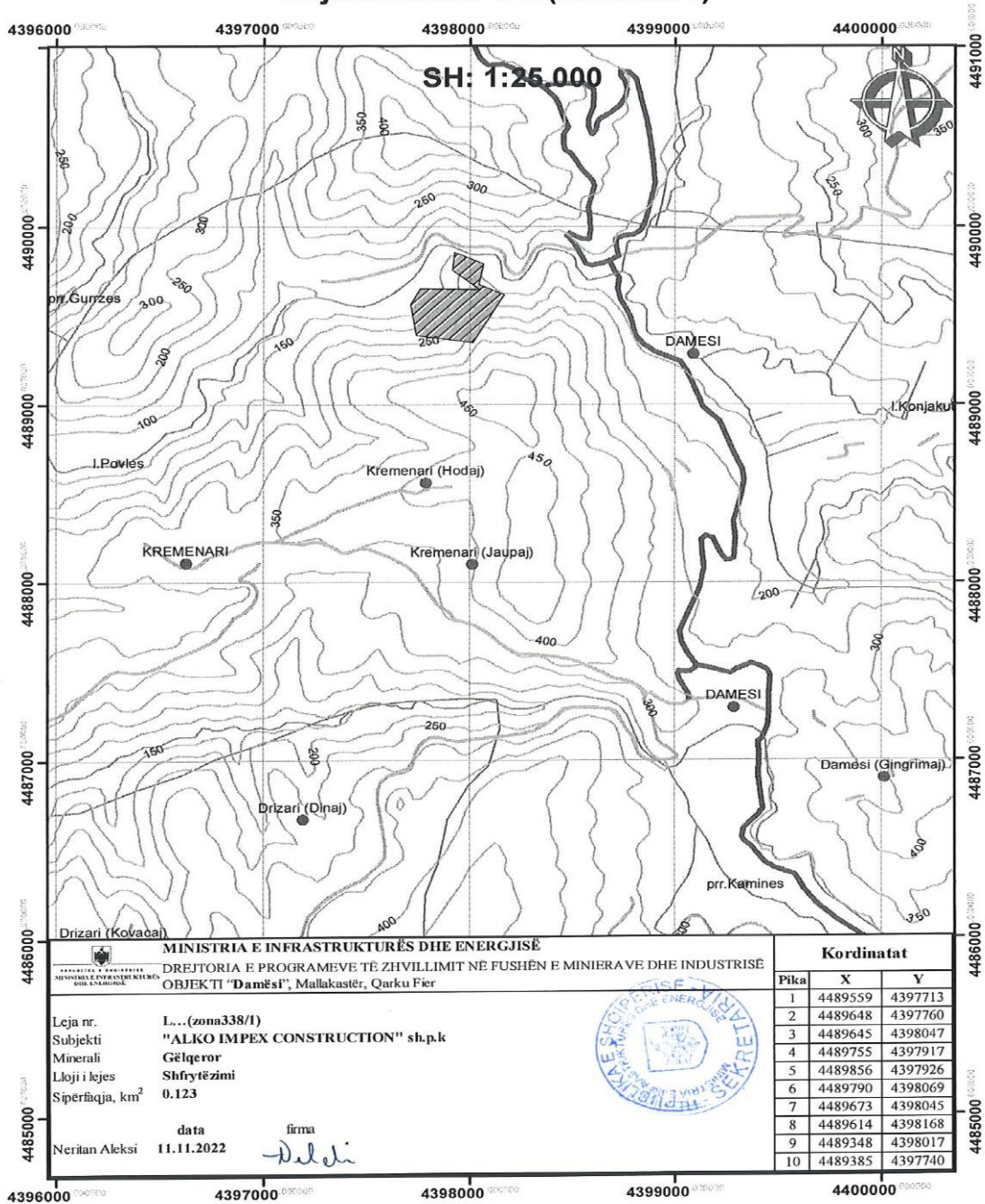
Sipërfaqja e përgjithshme e zonës së liçencuar për shfrytëzim është **0.123 km² ose 12.3 ha**.

Në figurën 2.1 tregohen kufijtë e zonës minerare të liçencuar në hartat topografike të shkallëve 1:25,000.

Administrativisht zona në të cilën gjendet karriera egzistuese e zones minerare Nr. 338/1, objekti Damesi, përfshihet në territorin e Bashkisë Mallakaster, Njesia Administrative Fratar, prane fshatit Damës dhe Kremenar.

PERMBLEDHJA JOTEKNIKE

Leja Minerare Nr...(zona338/1)



MINISTRIA E INFRASTRUKTURËS DHE ENERGJISË
 DREJTORIA E PROGRAMEVE TË ZHVILLIMIT NË FUSHËN E MINIERAVE DHE INDUSTRISE
 OBJEKTI "Damesi", Mallakastër, Qarku Fier

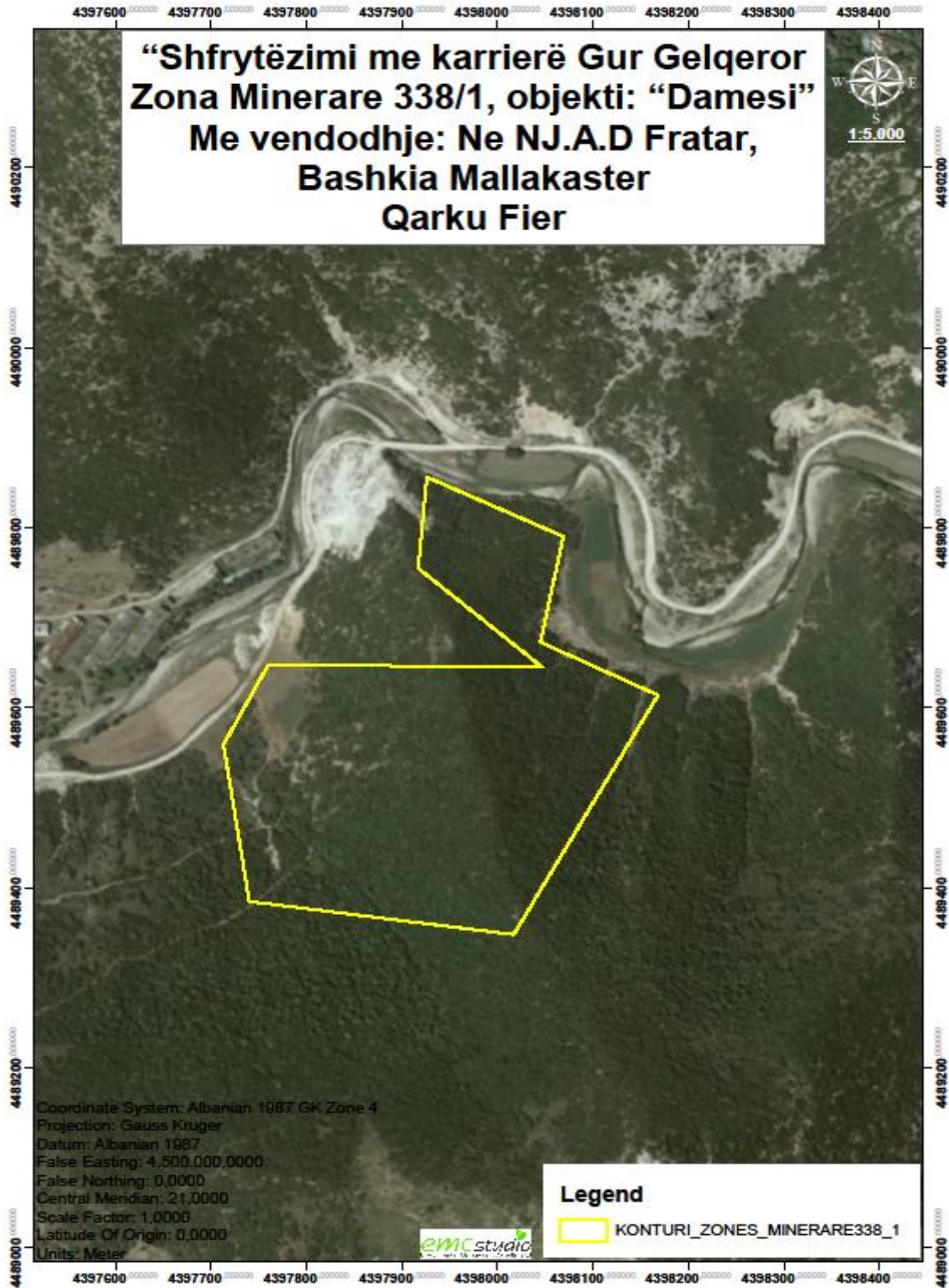
Leja nr. L...(zona338/1)
 Subjekti "ALKO IMPEX CONSTRUCTION" sh.p.k
 Minerali Gëlqeror
 Lloji i lejes Shfrytëzimi
 Sipërfaqja, km² 0.123

data firma
 Neritan Aleksis 11.11.2022 *Deddi*



Kordinatat		
Pika	X	Y
1	4489559	4397713
2	4489648	4397760
3	4489645	4398047
4	4489755	4397917
5	4489856	4397926
6	4489790	4398069
7	4489673	4398045
8	4489614	4398168
9	4489348	4398017
10	4489385	4397740

PERMBLEDHJA JOTEKNIKE



Harta 3: Zona minerare Nr. 338/1, objekti DAMESI

3. Informacion për qëndrat e banuara

(në zonën ku propozohet të zbatohet projekti, shoqëruar me fotografi dhe të dhëna për distancën e tyre nga vendndodhja e projektit të propozuar, si dhe përcaktimin e njësisë së qeverisjes vendore që administron territorin ku propozohet projekti)

Karriera egzistuese e gurit gelqeror, që kërkohet për pajisje leje minerare të shfrytëzimit nga shoqëria: “ALKO IMPEX CONSTRUCTION”, Sh.p.k., në Zonën Nr.338/1, ndodhet në të majtë të rrugës automobilistike Fier – Tepelenë, në një distancë në vijë ajrore nga kjo rrugë rreth 2300 m. Ky objekt ndodhet në Veri të fshatit Dames në një distancë në vijë ajrore rreth 2 km larg, kurse fshati Kremenar ndodhet në Jug Perëndim të zonës në fjalë në një distancë rreth 1.52 km larg në vijë ajrore.

Zona e kërkuar ndodhet në planshtetin e hartës topografike të shkallës Sh 1 :25 000 me nomenklaturë **K-34-124-Bc (KREMANARI)** dhe zë një sipërfaqe prej; **S = 123 km² ose S = 12.3Ha.**

Administrativisht zona në të cilën gjendet karriera egzistuese e zones minerare Nr. 338/1, objekti DAMESI, përfshihet në territorin e Bashkisë Mallakaster, Njesia Administrative Fratar, prane fshatit Damës dhe Kremenar.

Bashkia Mallakaster

Zona Gjeografike: Bashkia e re kufizohet në veri dhe perëndim me bashkinë Fier, në jug me bashkitë Selenicë dhe Memaliaj, në lindje me bashkitë Poliçan dhe Berat, ndërsa në veri me bashkitë Patos dhe Fier. Kryeqendra e Bashkisë është qyteti i Ballshit.



Popullsia: Sipas Censurit të vitit 2011, bashkia e re ka një popullsi prej 27.062 banorësh ndërsa në regjistrin civil rezultojnë 43.033 vetë si popullsi. Sipërfaqja e bashkisë së re është 329.19 km². Në bazë të censurit, densiteti i popullsisë është 82.45 banorë për km², ndërsa në bazë të regjistrin civil densiteti është 130.72 banorë për km².

PERMBLEDHJA JOTEKNIKE

Kjo bashki përbëhet nga 9 njësi administrative, të cilat janë: Ballsh, Qendër Dukas, Greshicë, Aranitas, Hekal, Ngraçan, Kutë, Fratar dhe Selitë. Të gjitha njësitë administrative janë aktualisht pjesë e rrethit të Mallakastrës dhe qarkut Fier. Bashkia e re ka nën administrimin e saj një qytet dhe 41 fshatra.

Zona e Mallakastrës është kodrinore me lartësi mbizotëruese 200-300 metra mbi nivelin e detit ndërsa pika më e lartë e krahinës është maja e Shëndëllisë në nivelin 712 metra.

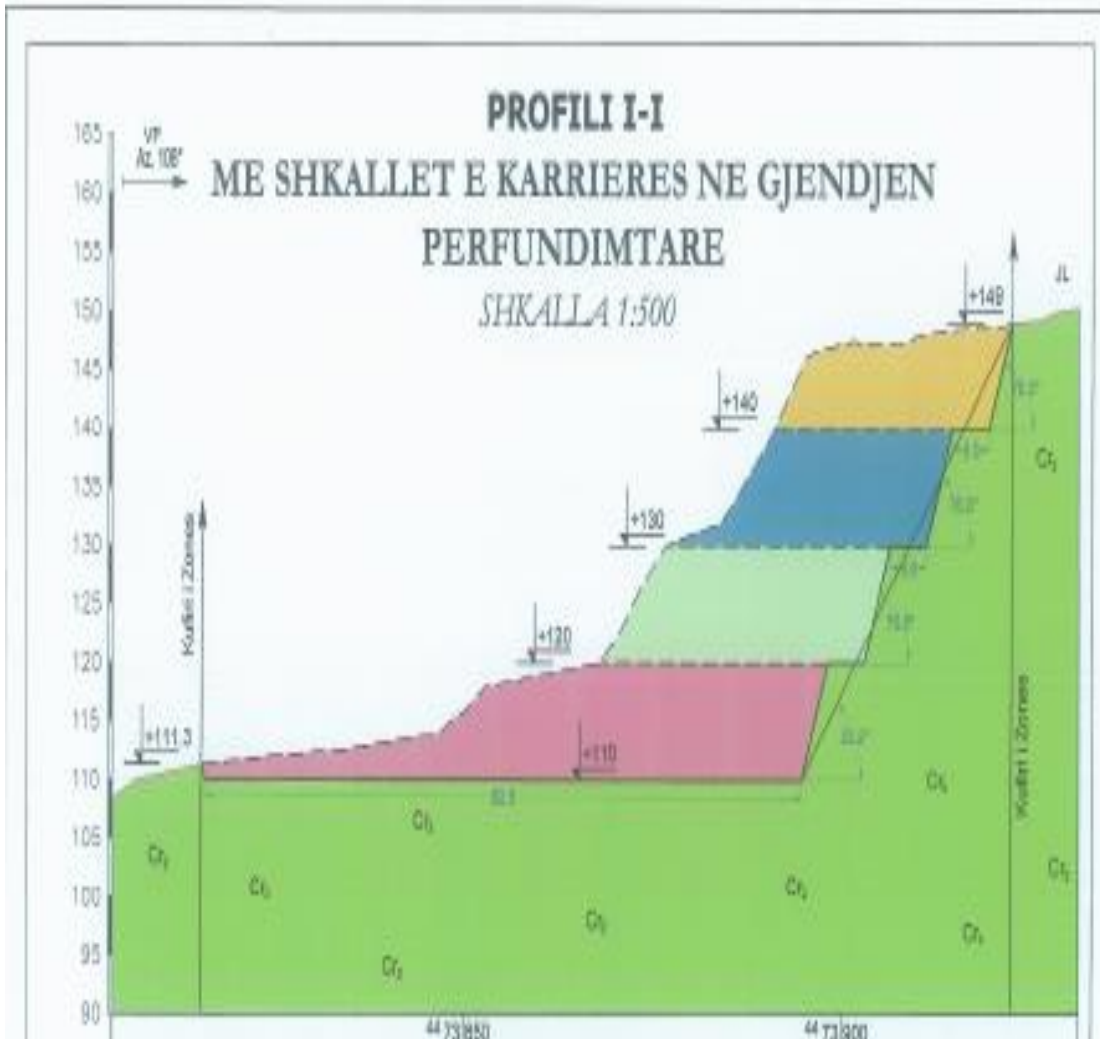
Mallakastra është një zonë e rëndësishme e industrisë nxjerrëse dhe përpunuese të naftës, si dhe një zonë bujqësore e blegtorale me përqendrim të drurët frutorë si ullinj, qershi, dardha e fiq.

Rafineria e Ballshit është aktiviteti kryesor ekonomik i zonës me disa qindra të punësuar ndërsa rafineria dhe fushat naftëmbajtëse janë edhe burimet kryesore të ndotjes për këtë bashki. Pas ndërtimit të superstradës së re Levan – Tepelenë disa vite më parë, Zona e Mallakastrës humbi funksionin e saj si zonë tranzitore në aksin nga Fieri drejt Gjirokastrës.

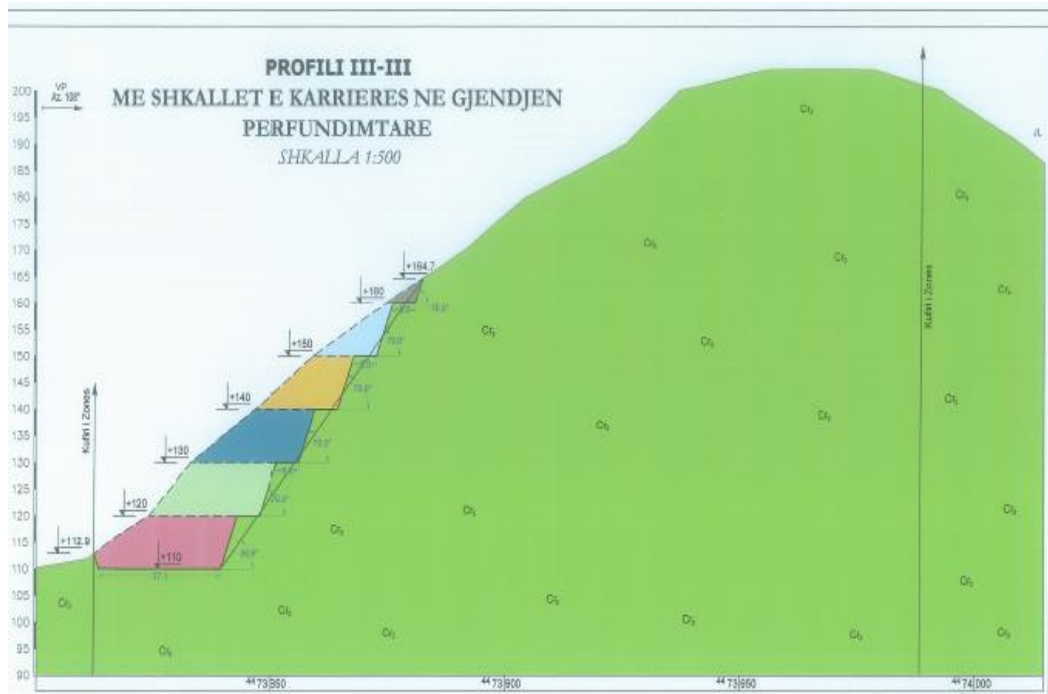
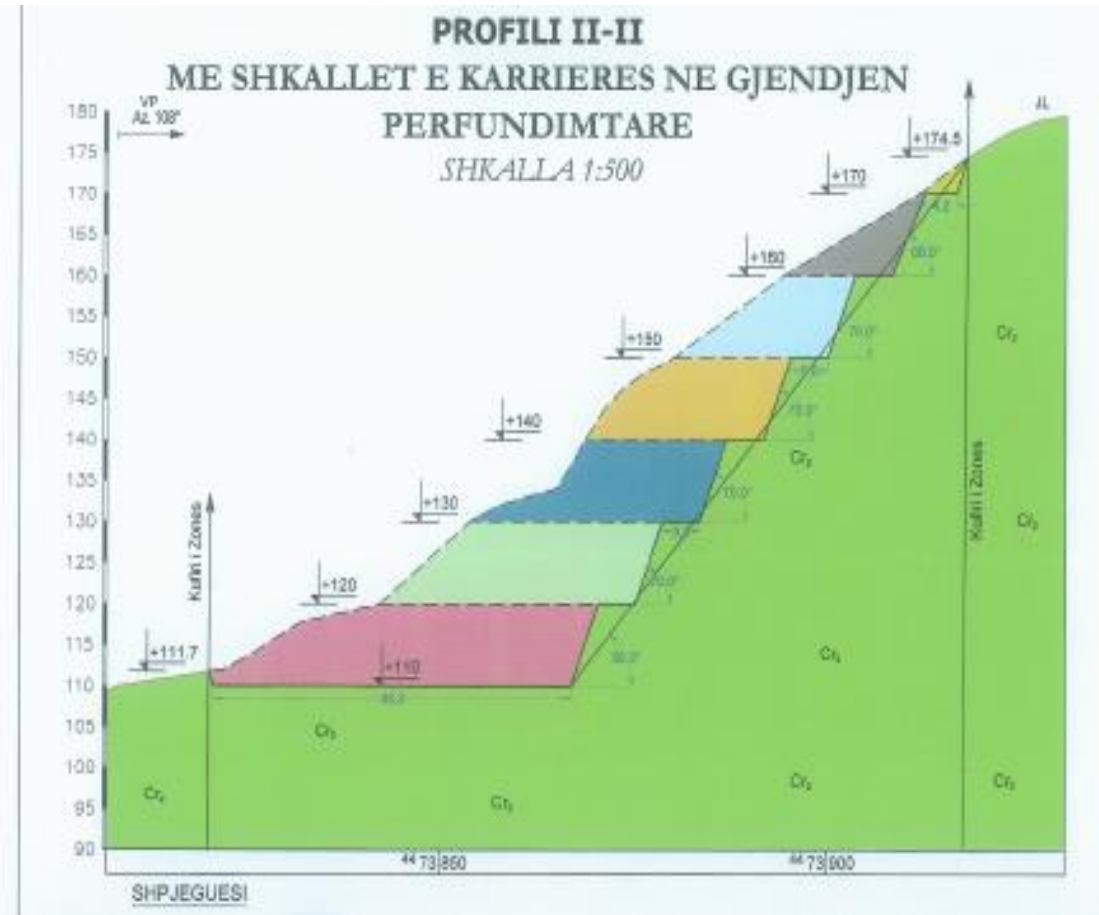
Për shkak të kushteve të vështira ekonomike gati gjysma e popullsisë së zonës ka migruar Shqipërinë qendrore ose ka ikur në emigrim. Bashkia e re e Mallakastrës do të jetë pothuajse tërësisht një zonë rurale pasi qyteti i vetëm, Ballshi, kishte në censusin e vitit 2011 vetëm 7600 banorë ose vetëm 28 për qind të popullsisë të të gjithë bashkisë së re. Disa prej njërive administrative, si Ngraçani apo Selita, kanë popullsi të vogël prej pak qindra banorësh. Gjendja e infrastrukturës rrugore në këtë zonë është shumë e vështirë dhe kjo e vështirson jetën e qytetarëve gjithnjë e më shumë, por edhe rrit në mënyrë të ndjeshme kostot e mirëmbajtjes së pjesës tjetër të infrastrukturës, si shkolla, qendra shëndetësore dhe ujësjellës/kanalizime.

4. Skicat dhe planimetritë e objekteve dhe strukturave të projektit

(si dhe mënyrat dhe metodat që do të përdoren për ndërtimin e objekteve dhe strukturave të projektit)



PERMBLEDHJA JOTEKNIKE



PERMBLEDHJA JOTEKNIKE

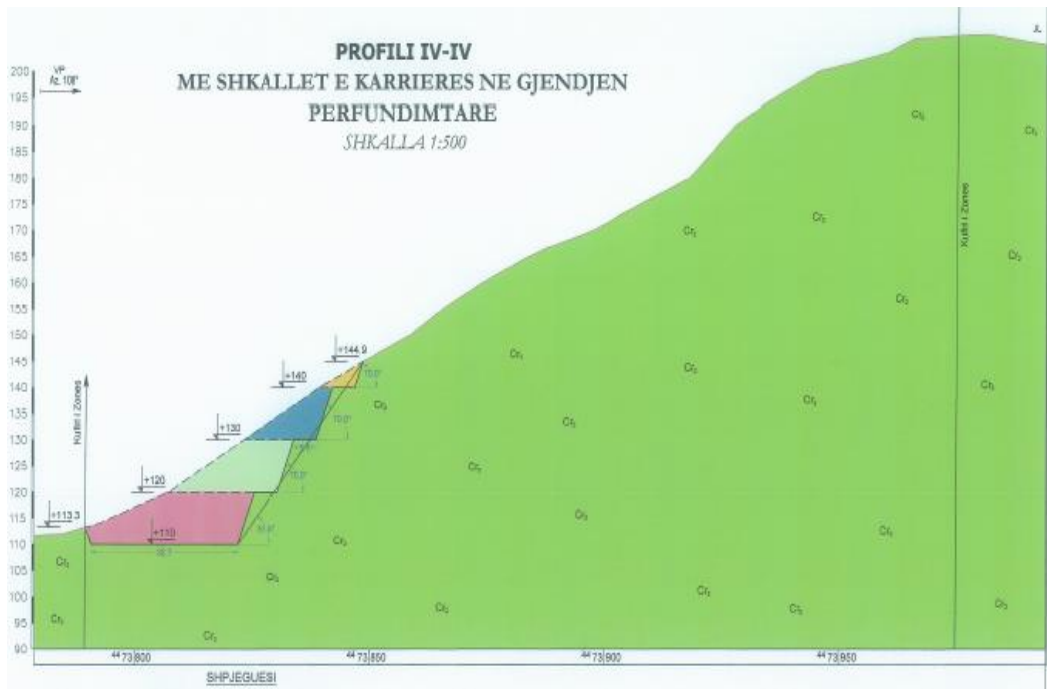


Figura 1: Skema e shfrytezimit te zones minerare Nr. 338/1, objekti Damesi

PERMBLEDHJA JOTEKNIKE

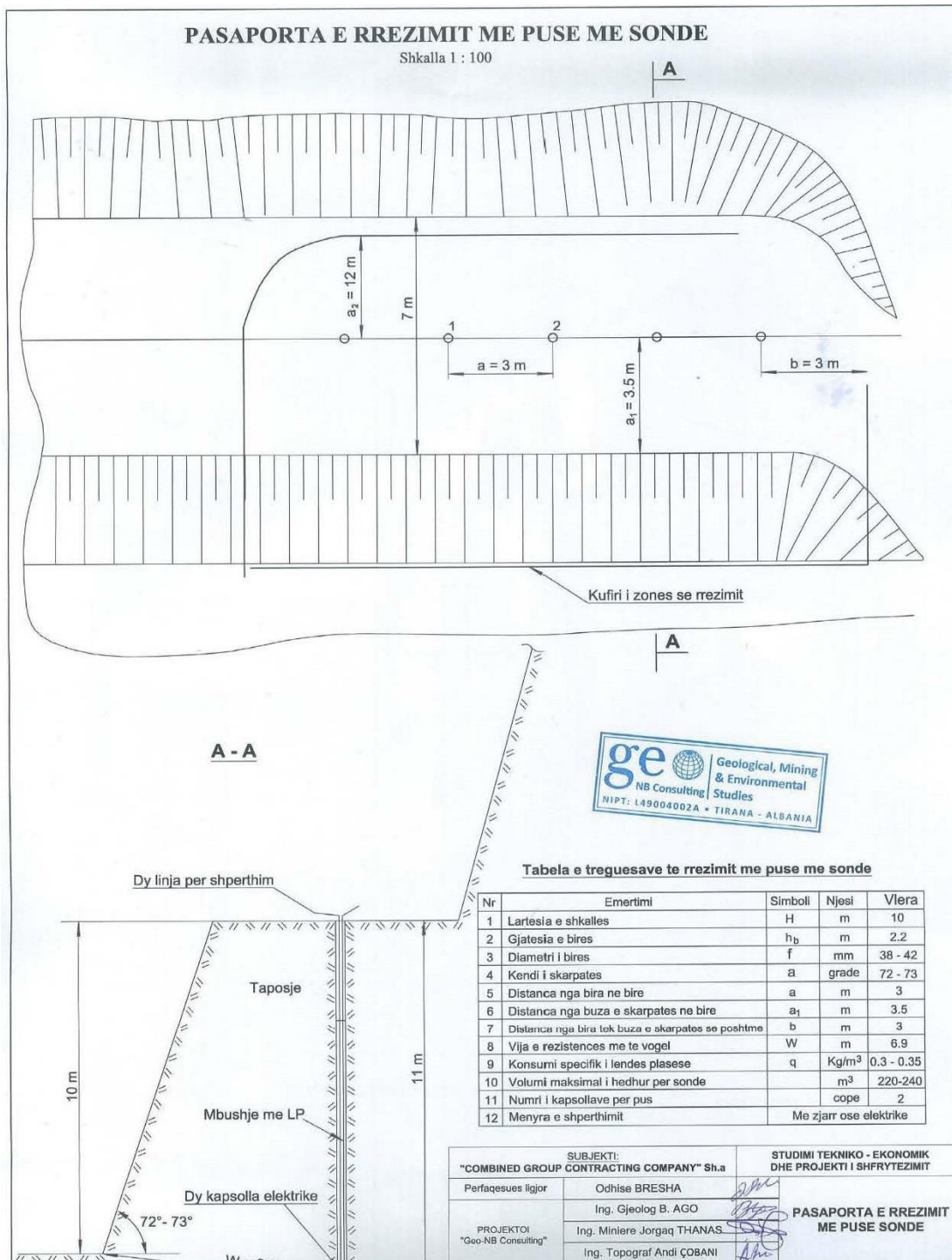


Figura 2: Pasaporta e shpimit me sonde

5. Përshkrimin e proceseve ndërtimore dhe teknologjike

(përfshirë kapacitetet prodhuese/përpunuese, sasi të lëndëve të para dhe produktet përfundimtare të projektit)

Mënyra e shfrytëzimit

Për të përcaktuar mënyrën e shfrytëzimit u morën në konsideratë këta elementë:

- topografia e zonës së projektit,
- sasia e rezervave të shfrytëzueshme,
- karakteristikat gjeomekanike të shkëmbinjve,
- elementët e shtruarjes dhe koeficienti i zbulimit $K_{zb} = (0.025 \div 0.087) \text{ m}^3/\text{m}^3$,

Nga analiza e këtyre faktorëve është parashikuar shfrytëzimi me karrierë i rezervave të llogaritura të objektit.

Gjithashtu, shfrytëzimi me karrierë në qiell të hapur favorizohet dhe nga:

- Fortësia e përshtatëshme e mbulesave deluvionale dhe flishore, të cilat gërmohen me lehtësi me forcen mekanike të koves së eskavatorit (Varinsky), por kryesisht me përdorimit të Lëndëve Plasëse;
- Rënia e formacioneve, që ndërtojnë pakon produktive në drejtim të tillë që lejojnë zhvillimin normal të shkalleve dhe elemeteve të tyre pa sjellë kushtëzime teknike. (në drejtim të kundërt me terenit me një kënd; $\alpha = (45 \div 60)$ gradë;
- Eksperienca e shfrytëzimit në vitet të kaluara para viteve 1990, ka treguar se elementët e shtruarjes së formacioneve gëlqerore dhe karakteristikat gjeomekanike të tyre favorizojnë këndet e mëdha të skarpave dhe nuk sjellin asnjë rrezik rrëshqitje;
- Trashësia e vogël, nganjëherë e pa përfillshme, e mbulesës tokë vegjetale ose toke produktive që e bëjnë procesin e zbulimit gati të pa rëndësishëm. Depozitimet terrigjene apo argjilore shpesh janë në formë ndërfutjesh në raporte të pa konsiderueshme dhe kryesisht në 2 deri 3 metrat e para të preresjes stratigrafike;

Kapaciteti Prodhuës.

Prodhimi që do të realizohet nga shfrytëzimi i karrierës egzistuese të gurit gëlqeror, zona minerare Nr. 338/1, objekti damasi, Subjekti "ALKO IMPEX CONSTRUCTION" shpk, i cili me anë të shkresës Nr.8562/1 Prot, datë 21/11/2022, protokolluar në MIE me ka aplikuar në MIE "Kërkesë për tu pajisur me Leje shfrytëzim me karriere për grupin e mineraleve ndërtimore për zonën nr 338/1" bazuar në kontratën e nenkontraktimit, datë 10.02.2022, nënshkruar midis shoqërisë koncesionare "Vlora International Airport - VIA" sh.p.k dhe "ALKO IMPEX CONSTRUCTION" sh.p.k, për objektin "Projektimi, ndërtimi, operimi,

PERMBLEDHJA JOTEKNIKE

mirembajtja dhe transferimi i Aeroportit Nderkombetar te Vlores", kerkon te pajiset me leje minerare shfrytezimi.

Zona Minerare nr 338/1 ka një sipërfaqe prej: $S = 0.123 \text{ km}^2$., në formë të gurëve të prodhuar direkt nga karriera dhe të materialit të përpunuar si: rërë, granil apo çakull. Për këtë arsye, në varësi të tregut të studiuar dhe të pritshëm, subjekti parashikon një prodhim vjetor në masiv prej rreth; Vvjet,masiv = 50 000 m³ /vit.

Regjimi i punës

Regjimi i punës do të jetë me një ndëresë në ditë dhe numri i diteve te punes ne muaj do te jete: $N_d = 20 \div 22$ ditë në muaj. Punonjësit që do të punësohen do të jenë me eksperiencë në kryerjen e proceseve të ndryshme të karakterit mineral.

Variantet e hapjes së vendburimit dhe argumentimi dhe zgjedhja e mënyrës së hapjes

Faktikisht objekti është i hapur, mbasi në të është ushtruar aktivitetet mineral para viteve 1990, por kerkon nje rregullim teresor te transhese hapese kapitale ekzistuz. Punimet e hapjes se ketij objekti jepen ne planimetrine e karrieres.

Në studimin e varianteve të hapjes së vendburimit, janë marrë në konsideratë :

- Kuota e poshtëm e rrugës ekzistuese: $Z_{\min} = + 110 \text{ m}$
- Kuota e sipërme e zonës së shfrytëzimit: $Z_{\max} = + 175 \text{ m}$
- Parametrat gjeometrike të zonës së shfrytëzimit:
 - ✚ Gjerësia e karrierës në plan në pjesën e sipërme të saj është $(62.1 \div 97.1) \text{ m}$,
 - ✚ Gjerësia në sheshin e poshtëm të karrierës, është; $(33.1 \div 83.0) \text{ m}$
 - ✚ Gjatësia e karrierës në pjesën e sipërme është 20 m,
 - ✚ Gjatësia e karrierës në pjesën e poshtme është rreth; $L = 251.5 \text{ m}$
- Shpërndarjen e rezervave të nxjerrëshme në shkallë në raport me sasinë e përgjithëshme të rezervave, si në tabelën më sipër.
- Pjerrësinë mesatare më të madhe dhe më të vogël të sipërfaqes së objektit dhe asaj jashtë kufijve të saj.
- Lidhja me rrugë nga ana jug perendimore të karrierës.

Mundësine e lidhjes me rrugë të pjesës së sipërme të karrierës, mbi +174.5 m dhe të pjesës së poshtëme të karrierës mbi + 110 m deri në kuotën + 170 m nga ana veri perendimore ose duke përdorur zonë e shfrytëzuar në vitet e mëparëshme

Sistemi i shfrytëzimit treguesit tekniko-ekonomikë të tyre

Në zgjedhjen e sistemit të shfrytëzimit janë marrë parasysh faktorët e mëposhtëm:

- Mënyra e ngarkimit dhe transportit të sterilit.

PERMBLEDHJA JOTEKNIKE

- Mënyra e kryerjes së punimeve të zbulimit.
- Mënyra e ngarkimit dhe transportit të gurit gelqeror pllakore në brendësi të karrierës dhe jashtë saj.

Ngarkimi i gurit gelqeror në sheshet e shkallëve të shfrytëzimit parshikohet të kryet me eskavator tip Varinski me kovë të variueshme; $V_{kov} = (0.5 \div 1.0) m^3$. Eskavatori që disponon firma është i pajisur me kovë për dhera dhe për shkëmbinjtë.

Në përgjithësi, gjatë shfrytëzimit të karrierës, me përjashtim të rasteve të veçanta, do të ketë transport me kamionë në një distancë; $L_{transp} = (120 \div 498) m$.

Sistemi i shfrytëzimit që parashikohet të perdoret është i thjeshtë me transport të sterilit brenda karrierës në distancë 50 deri 550 m.

Elementët e sistemit të shfrytëzimit që parashikohet të përdoret në këtë objekt janë:

- Lartësia e shkallës së karrierës $h=10 m$
- Lartësia e nenshkalles $h_{n/shk.} = 2 m$.
- Gjerësia e sheshit të punes $B = 8-12 m$ në 20-40 m
- Këndi i skarpatës së shkallës $\phi_{sk} = 70^\circ$
- Këndi i shuarjes së skarpatës së shkallës $\phi_{sh} = 48,6^\circ \div 49,6^\circ$
- Gjerësia e shesheve përfundimtare të shkallëve $b=3-4 m$
- Kapaciteti ditore $V_{dit} = 230 \div 250 m^3 /dite$
- Ngarkimi dhe transporti i mekanizuar
- Rëzimi i i gurit gëlqeror do të bëhet me lëndë plasëse: AN-FO & Amonit
- Rendimenti për ditë pune efektive të punonjësve direkte; $\eta_d = (40 \div 50) m^3 /dp$
- Rendimenti për ditë pune efektive të punonjësve gjithsej $\eta_{gj} = (30 \div 40) m^3 /dp$

Lartësia e shkallës është llogaritur: $h = 10 m$. Rrezja e kthimit te automjeteve është llogaritur, $R_{kth} = 12 m$, ndërsa gjërësia e brezit të shperndarjes së masës së shkrifëruar është 15 m. Largësia nga aksi i rrugës së lëvizjes së kamjoneve vetëshkarkues, pajisjeve dhe makinerive të tjera deri tek vija e brezit të sigurimit, mbi të cilën ndalohet vendosja e mjeteve të shpimit, ngarkimit dhe transportit $C1 = 2.5 \div 3 m$.

Rradha dhe drejtimi i shfrytëzimit

Në hapjen, përgatitjen dhe shfrytëzimin të këtij objekti do të ndiqet rradha e shfrytëzimit nga lart poshtë dhe në raste të veçanta kur e lejojnë kushtet tekniko minerare do të merret nga poshtë lart, pa prishur rradhën e përgjithshme të shfrytëzimit dhe elementet teknikë dhe gjeometrikë të karrierës.

Drejtimi shfrytëzimit te objektit do te jete pergjithesisht nga kufiri per ne qender, duke u zhvendosur ne drejtimin Veri Lindje –Juge Perendim , deri ne kufijte ekstreme te zones se shfrytezimit.

Orientimi i pergjithshem i shkalleve do te jete sipas izohipseve te terrenit.

PERMBLEDHJA JOTEKNIKE

Për realizimin e sasisë së prodhimit të parashikuar në projekt shfrytëzimi do të kryhet në 5 shkallë.

Për kushte pune normale krahas hapjes e përgatitjes së karrierës do të realizohet prodhimi i gurit gëlqeror në sasinë 50,000 m³ në vitin e parë.

Elementët gjeometrikë të karrierës në gjendje përfundimtare

Duke pasur parasysh pozicionin gjeografik të karrierës, relievin dhe parametrat gjeometrikë të shkallëve, karriera do të ketë formën e një stadiumi me zgjatje Jug-Veri, me parametrat si më poshtë:

✚ Thellessia vertikale e karrieres	$H = 40.0 \text{ m};$
✚ Numri i shkalleve	$N_{shk} = 7;$
✚ Gjeresia e karrieres ne plan ne pjesen e sipërme	$B = 62.1 \div 97.1 \text{ m (kuota +174.5 m)}$
✚ Gjeresia ne sheshin e poshtem te karrieres	$B = 33.1 \div 83.0 \text{ m (kuota +110 m)}$
✚ Gjatesia e karrieres ne pjesen e sipërme	$L = 20.0 \text{ m}$
✚ Gjatesia e karrieres ne pjesen e poshteme	$L = 251.5 \text{ m}$
✚ Këndi i shuarjes së shkallëve në varësi të shtrirjes së karrierës	$\phi_{sh} = 48,6^\circ \div 49,6^\circ$
✚ Lartesia e shkalles	$h = 4.5 \div 10 \text{ m}$
✚ Lartesia e fetes se shfrytezimit (nenshkalles)	$H_{sh} = 2.5 \text{ m}$
✚ Orientimi i transeve të hyrjeve për pjesën e sipërme është nga kufiri për në kufi,	Veri Lindje - Jug Perendim;
✚ Sipërfaqja e karrierës në plan së bashku me tranшетë e hyrjeve	$S = 0.123 \text{ km}^2$

Plani i prodhimit të projektuar të gurit gëlqeror dhe organizimi të punës në karrierë

Bazuar në projekt parashikimi i prodhimit është:

• Sasia e prodhimit të projektuar me karierrë	$V_{nxjerr} = 185\,971.86 \text{ m}^3$
• Koha e aktivitetit	3.72 vjet
• Prodhimi vjetor	$V_{vjetor} = 50\,000 \text{ m}^3$
• Dite pune në vit	200÷220 ditë/vit
• Prodhimi ditor	600-650 ton/dite ($\gamma = 2.6 \text{ ton/m}^3$).
• Prodhimi mujor	13 000 ton/muaj

Mënyrat e rrezimit të ngurit gëlqeror në karrierë

Gëlqerorët e ketij objekti janë në formë masive, me një trashësi të ndryshme. Shtresat janë të shkeputura nga njëra tjetra dhe mund të shkeputen nga punët me lende plasëse. Përdorimi i eskavatorit në rrezimin e gëlqerorit konsiston në përdorimin e forcës mekanike të koves së eskavatorit.

Materialin e gërmuar, eskavatori përsërisht, e hedh në shkallën e mëposhtme dhe përsërisht, në shkallën e sipërme. Përdorimi i kësaj metode shoqërohet me daljen e copave të mëdha, sic janë në masiv dhe lind nevoja e ricoptimit të dytë, që mund të bëhet me çekiç hidraulik, që vendoset në krahun e eskavatorit.

Rrezimi i gurit gëlqeror në shkallët e karrierës me lëndë plasëse me bira sonde

Rrezimi me puse minash, aktualisht, njihet si metoda më efektive në karriera, mbasi ruhen më mirë elementet gjeometrike të shfrytëzimit, si: lartësia e shkallës, këndi i pjerrësisë së shpatit të shkallës, gjërgësia e sheshit të punës, etj. gjatë zbatimit të saj.

Për shpimin e puseve sipas parametrave të përcaktuar, do të përdoren sonda shpimi me motor me diegje të brendshme të cilat shpojnë:

- Puse me diametër $\Phi_{pus} = 80 \div 120$ mm (Rasti ynë; $\Phi_{pus} = 100$ mm).
- Gjatësia e pusit: $L_p = 10 \div 12$ m. (Rasti ynë; $L_p = 11$ m).
- Me pjerrësi të ndryshme dhe vertikale ($\alpha = 72-73^\circ$).
- Me shpejtësi shpimi $0,05 \div 0,1$ ml/min në formacione normale.

Pasaportat e shpim-plasjes

Parametrat e pasaportave të shpim plasjes janë bazuar në eksperiencën shumëvjeçare të punës me lëndë plasëse në karrierat e prodhimit të gurit gëlqeror.

Parashikimi i punëve të shpim plasjes është bërë duke patur parasysh faktorët e mëposhtëm:

- Domosdoshmëria e përdorimit të Lendes Plasëse për rrezimin e gurit gëlqeror;
- Shpimi i birave në pjesët fillestare të hyrjes në shkallë dhe në hapjen e transeve të cekta do të bëhet me çekic shpues pneumatik dorë;
- Në momentin e kryerjes së shfrytëzimit në shkallët e formuara me lartësi 10 m parashikohet të përdoret rrezimi me dhoma minash ose me puse sonde;

Për përdorimin e lëndëve plasëse, kompania do të pajiset me lejen e posaçme që jepet nga Ministria e Mbrojtjes.

Në rastet e rrezimit me puse sondash parametrat e pasaportes së shpim plasjes do të jenë si më poshtë :

- Lartësia e shkallës $h = 10$ m
- Gjatësia e birës $l_p = 11$ m
- Diametri i pusit të sondës $\Phi_p = 100$ mm
- Këndi i skarpatës $\phi_{sk} = 65^\circ$
- Distanca nga bira në birë $a = 3$ m
- Distanca nga buza e skarpatës në birë $b = 4.0$ m

PERMBLEDHJA JOTEKNIKE

- Vija e rezistencës më të vogël $W = 6 \div 6.5$ m
- Ngarkesa e Lendes plasese për pus $Q_{LE} = 68.25$ kg
- Volumi mesatar i hedhur për pus sonde $V = 220 \div 240$ m³
- Konsumi specifik i lëndës plasëse $q = 0.35$ kg /m³ masiv
- Birrat do të jenë të pjerrta
- Sasia e lendes plasese për 1 pus sonde është llogaritur 68 Kg

6. Informacionin për infrastrukturën e nevojshme

(për lidhjen me rrjetin elektrik, furnizimin me ujë, shkarkimet e ujërave të ndotura dhe mbetjeve, si dhe informacionin për rrugët ekzistuese të aksesit apo nevojën për hapje të rrugëve të reja;)

Për hapjen, përgatitjen dhe shfrytëzimin e metejshëm të karrierës sipërfaqesore të gurit gelqeror, zona minerare nr. 338/1, objekti Damesi, është e nevojshme të ndërtohet infrastruktura ndihmëse si më poshtë .

Rrugët e aksesit

Për hapjen dhe konstruksionin e rruges ekzistuese të objektit të shfrytëzimit të gurit gelqeror parashikohen të ndërtohen rreth; Lrrug.= 800 ml rrugë.

Përveç kësaj nga sheshi me kuotë +120 m do të hapet transheja kapitale, në vazhdim dhe do të shërbejë për lidhjen të gjitha shesheve të objektit nga kuota e poshtme ; +120 m deri në kuotën e sipërme; + 170m. Aksi i saj parashikohet të kalojë si në planimetrinë me punimet e hapjes të dhënë në projekt.

Per aksesin e zones minerare do te perdoret rruga egzistuese qe lidh fshatrat perreth me aksin nacional Fier – Tepelene.



Harta 5: Pozicioni i zones minerare ne infrastrukturen rrugore

Zyra dhe objekte shërbimi

Në këtë karrierë që në fillim të aktivitetit të tij subjekti nuk parshikon ndërtimin e ndonjë ambienti që do të shërbejë si zyra dhe ambient pushimi pasi një i tillë është ndërtuar në afërsi të impiantit të thyerje fraksionimit që do të vendoset në brendesi të zones minerare.

Gjithsesi në rast nevjënë, kompania "ALKO IMPEX CONSTRUCTION" shpk, Sh.a, ka në dispozicion kontejner për të cilat ka investuar me parë, dhe i ka gjendje për të përdorur.



Figura 4: Tip kontejneri që përdoret për zyra dhe magazina.

Furnizimi me energji elektrike dhe telefoni

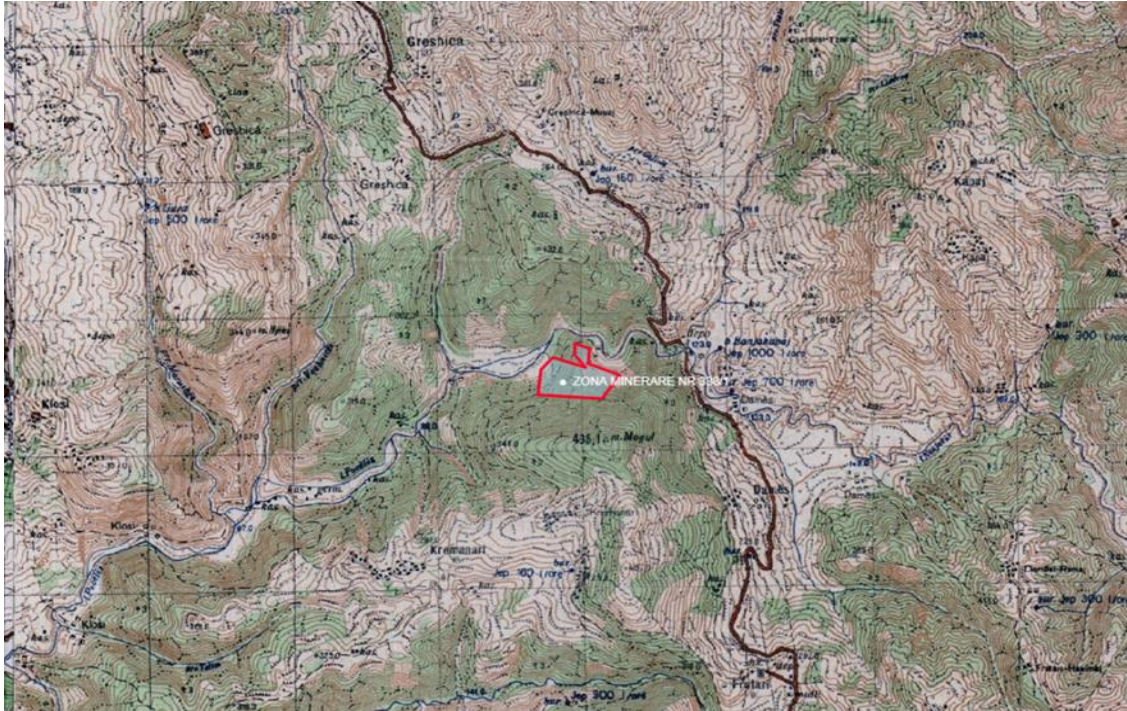
Gjatë shfrytëzimit në pesë vitet e afatit të lejes minerare në vendburimin e gurit gelqeror nuk parashikohet të përdoren makineri dhe pajisje të ndryshme të cilat punojnë me energji elektrike. Makinerit janë të gjitha me motor me djegie të brendshme kryesisht me naftë.

Lidhja telefonike e vendburimit me subjektin do të bëhet me telefona mobile.

7. Përshkrimi i mbuleses bimore në sipërfaqen ku do të zhvillohet projekti

Vendi ku kërkohet marrja e lejes së shfrytëzimit është pothuajse i zhveshur nga bimesia. Rriten vetëm pak shkurre të vogla karakteristike lokale si: driza, ferrat dushku, Bushi etj. Në pjesën e poshtme të objektit në zonën e dherave dhe në sipërfaqet e kultivueshme (mbuleses që nuk përfaqëson rezervë gjeologjike) rriten lule dhe barishte si dhe kultivohen bime të ndryshme bujqësore dhe foragjere.

PERMBLEDHJA JOTEKNIKE



Harte Topografike e zones ne vleresim

8. Informacion per pranine e burimeve ujore ne siperfaqen ku do zhvillohet projekti

Hidrogjeologjia e vendburimit

Vendburimi perfaqeson nje strukture monoklinale ne formen e nje kodre plotesisht te drenuar dhe nuk ka permbajtje ujerash ne te, me perjashtim te ndonje sasie te vogel ne kuotat e poshteme te pakos. Duke gjykuar nga topografia e terenit, ndertimi gjeologjik i rajonit, topografia e zones se objektit dhe te dhenat hidrogjeologjike te marra nga punime te tjera te kryera ne teren per qellime te ndryshme, mund te themi se kushtet hidrogjeologjike jane te thjeshta. Dallohen kryesisht ujera te carjeve, debiti i te cilave varet nga rreshjet atmosferike dhe nuk perben ndonje problem te rendesishem per shfrytezimin e objektit.

Nga pikepamja hidrogafike, objekti nuk kufizohet me perrenj apo proska te vogla dhe drejtimi pergjithshem i rrjedhes se ujerave eshte ne drejtim te Lindjes dhe Perendimit. Prania e ujerave te rreshjeve nuk veshtireson kushtet teknike te shfrytezimit te objektit pasi ato mund te rrjedhin ne drejtimimin e permendur me siper.

Lumi me i madh i rajonit eshte Lumi i Poveles, qe kalon ne veri perendim te objektit, ndersa ne zonen e vendburimit nuk ka perrenj, proska apo burime me prurje te vazhdueshme. Ne zonen e objektit kemi te bejme me nje terren te thate.

PERMBLEDHJA JOTEKNIKE



Distanca nga burimet ujore

Kushtet hidrografjike dhe hidrogeologjike te objektit.

Nga pikepamja hidrologjike dhe hidrografjike objekti i kerkuar ndodhet ne kushte te mira. Nuk ka burime natyrale ujerash. Studimet e kryera ne zone ka treguar se, ne zone nuk jane takuar ujera nentokesore dhe burime te perhereshme me perjashtim te rreshjeve atmosferike.

9. Identifikimi i ndikimeve te mundshme negative ne mjedis te projektit, perfshire ndikimet ne biodiversitet, uje toke, ajer;

Identifikimi i ndikimeve te mundshme negative ne toke

<i>Operacionet e punës</i>	<i>Ndikimi i mundshem</i>
Operacionet e gurmimit te shtresave te tokes per nxjerrjen e mineralit Gure Gelqeror dhe rrugeve lidhese Brenda prerbrenda shkalleve.	Ndryshim i destinacionit te perdorimit te tokes ne siperfaqen e pergjithshme te karrieres $S = 0.123 \text{ km}^2 = 12.3 \text{ ha}$. Shqetesimi I shtreses se tokes dhe demtim I struktures se saj. Ndikim ne zhvillimin e proceseve te tokeformimit ne siperfaqen e prekur; Erozion ne kohe me reshje pasi pjerresia e terrenit behet shkak qe grimcat e tokes te ekspozohen ndaj agjenteve atmosferike duke u shkeputur dhe levizur jashte zones se shfrytezimit.

PERMBLEDHJA JOTEKNIKE

Perdorimi i mekanikes dhe automjeteve te transportit	Shqetesim i shtresave te tokes dhe ngjeshje e saj; Ndotje e tokes si pasoje e avarive te mekanikes te cilat mund te behen shkak per rrjedhje lubrifikantesh dhe karburantesh.
--	--

Identifikimi i ndikimeve te mundshme negative ne ajer

Operacionet e punës	Ndikimi i mundshem
Operacionet e germimit te shtresave te tokes per nxjerrjen e mineralit Gure Gelqeror dhe rrugeve lidhese Brenda prerbrenda shkalleve.	Gjenerim i nje sasive pluhuri, ndikim i cili do te jete me I ndjeshem ne stinen e thate; Duke qene se te gjitha mjetet dhe makinerite qe do te perdoren ne karriere jane me motor me djegie te brendshme, do te emetohen ne ajer sasi te caktuara te gazeve te djegies NOx dhe SOx; Emetim i zhurmave.
Perdorimi i mekanikes dhe automjeteve te transportit	Duke qene se te gjitha mjetet dhe makinerite qe do te perdoren ne karriere jane me motor me djegie te brendshme, dote emetohen ne ajer sasi te caktuara te gazeve te djegies NOx dhe SOx; Emetim pluhurash; Emetim zhurmash dhe vibrime te ajrit.

Identifikimi i ndikimeve te mundshme negative ne ujera

Operacionet e punës	Ndikimi i mundshem
Operacionet e germimit te shtresave te tokes per nxjerrjen e mineralit Gure Gelqeror dhe rrugeve lidhese Brenda prerbrenda shkalleve.	Gjenerim i nje sasive te vogel dheu te mbuleses (meqenese projekti nuk parashikon zbulim te karrieres, pasi karriera eshte ekzistuese, e cila nese nuk sistemohet ne menyren e duhur, mund te behet shkak qe grimcat e tokes nen veprimin e agjenteve atmosferike te levizin drejt trupave ujore te zones duke shkaktuar ndotje te tyre .
Perdorimi i mekanikes dhe automjeteve te transportit	Avarite e mekanikes mund te behen shkak per rrjedhje lubrifikantesh dhe karburantesh, te cilet nen veprimin e ujrave te shiut mund te shkaktojne ndotje te ujerave sipërfaqesore dhe nentokesore.

Identifikimi i ndikimeve te mundshme negative ne biodiversitet

Operacionet e punës	Ndikimi i mundshem

PERMBLEDHJA JOTEKNIKE

Operacionet e germimit te shtresave te tokes per nxjerrjen e mineralit Gure Gelqeror dhe rrugeve lidhese Brenda prerbrenda shkalleve.	Sic eshte treguar ne pershkrimin e mjedisit (bimesise), siperfaqja e objektit eshte e zhveshur nga bimesia, keshtu qe punimet e germimit nuk do te shoqerohen me demtim te konsiderueshem te flores. Karriera eshte ekzistuese. Megjithate shfrytezimi i kesaj karriere sjell prishjen e shtresave te tokes dhe zvogelimin e hapesires se habitatit natyror per zhvillimin e metejshem te flores. Disa procese qe lidhen me shume me shqetesimet dhe cilesine e mjedisit, do te ushtrojne ndikimet e tyre ne boten e gjalle, vecanerisht mund te mbajne larg zones disa lloje shtazore.
---	---

10. Pershkrim i shkurter per shkarkimet e mundshme ne mjedis, te tilla si ujra te ndotura, gaze dhe pluhur, zhurme si dhe prodhimin e mbetjeve;

Pershkrimi i shkarkimeve te mundshme ne mjedis

Ky objekt eshte shfrytezuar edhe me pare per nevoja publike dhe jo publike. Kryesisht Gure Gelqeroret e ketij objekti jane shfrytezuar per gjenerim te materialeve inerte.

Ndikimi me i rendesishem qe rrjedh nga zbatimi i projektit eshte ndryshimi i destinacionit te perdorimit te tokes. Edhe pse kjo eshte nje karriere ekzistuese. Siperfaqja e karrieres eshte totalisht e zhveshur nga bimesia. Siperfaqja e kerkuar per shfrytezim eshte **0.123 km² ose 12.3 ha**. Po kaq eshte edhe siperfaqja e tokes e cila parashikohet te demtohet nga ana strukturore si pasoje e zbatimit te projektit. Vlen te theksohet se siperfaqja pergjithesisht eshte e zhveshur, per rrjedhoje jo produktive. Ajo nuk ben pjese ne fondin pyjor, pasi eshte karriere ekzistuese e shfrytezuar me pare per nevoja publike.

Gjithashtu si rezultat i aktivitetit te propozuar do te ndodhe shqetesim i shtreses se tokes dhe demtim i struktures se saj ne siperfaqen e shfrytezimit.

Per shkak te perberjes dhe morfologjise zona minerare eshte e ekspozuar ndaj erozionit. Aktiviteti qe propozohet te zhvillohet ne te, mund te shkaktoje rritje te shkalles se erozionit. Erozioni dhe levizja e grimcave shkembore jashte objektit, qe do te thote ushtrimi i ndikimit te tyre jashte kufijve te objektit. Pjerresia e terrenit behet shkak qe grimcat e tokes te ekspozohen ndaj agjenteve atmosferike duke u shkeputur dhe levizur jashte zones se shfrytezimit. Erozioni do te kontrollohet permes masave te parashkuara ne Planin e Menaxhimit.

Nje tjeter ndikim i mundshem eshte humbja e pjerresise se tokes ne skarpitet e shkalleve te karrieres. Perdorimi i mekanikes dhe makinerive ne presion hidraulik mund te shkaktoje ndotje aksidentale te tokes me lubrifikante dhe lende ndotese.

Duke qene se te gjitha mjetet dhe makinerite qe dote perdoren ne karriere jane me motor me djegie te brendshme, cilesia e ajrit mund te ndikohet si pasoje e shkarkimeve ne mjedis te gazeve te djegies NOx dhe SOx, por ndotja e ajrit dote jete e shperndare dhe e pakonsiderueshme. Kjo ndotje nuk dote

PERMBLEDHJA JOTEKNIKE

demtoje cilesine e ajrit ne zonen e projektit dhe jashte saj. Nga ana tjeter vete natyra e aktivitetit te propozuar dhe menyra e zgjedhur per shfrytezim, jane shkak i gjenerimit te zhurmave dhe nje sasi pluhuri, i cili dote jete me i ndjeshem ne stinen e thate. Megjithate ky ndikim do te jete i pranishem brenda orareve te zakonshme te punes. Me zbatimin e praktikave te menaxhimit do te parandalohen edhe keto ndikime standarte te karrierave.

Zhvillimi i aktivitetit te propozuar mund te shoqerohet edhe me ndikime te ulta ne ujerat siperfaqesore te zones, edhe pse ne zonen prane nuk ka trupa ujore te cilat mund te ndikohen ne menyre direkte nga zhvillimi i ketij aktiviteti. Objekti minerar nuk kufizohet me perrenj apo proska te vogla dhe drejtimi pergjithshem i rrjedhes se ujerave eshte ne drejtim te Lindjes dhe Perendimit. Prania e ujerave te rreshjeve nuk veshtireson kushtet teknike te shfrytezimit te objektit pasi ato mund te rrjedhin ne drejtimimin e permendur me siper.

Nese sasirat e dheut te gjeneruara si rezultat i germimeve, nuk sistemohen ne menyren e duhur, grimcat e tokes nen veprimin e agjenteve atmosferike mund te levizin drejt trupave ujore te zones duke shkaktuar ndotje te tyre. Gjithsesi, per kete lloj projekti nuk parashikohet zbulimi i mirefillte dhe sasia e dherave joproductive do te jete shume e pak. Ato do te depozitohet ne pjesen fundore te karrieres ne ekstremin juglindor te zones dhe me perfundimin e tij, do te sistemohet brenda karrieres, ne pjesen e poshtme te saj.

Njekohesisht avarite e mekanikes mund te behen shkak per rrjedhje lubrifikantesh dhe karburantesh, te cilet nen veprimin e ujrave te shiut mund te shkaktojne ndotje te ujerave siperfaqesore dhe nentokesore.

Gjithashtu veprimtaria mund te shoqerohet me ndikim te botes se gjalle. Karakteristike e aktivitetit minerar me karriere eshte qe gjate operacioneve te shfrytezimit, ndikimet me te mundshme negative jane ato mbi faunen. Zakonisht jane punimet e zbulimit ato te cilat shfaqen me ndikime ne flore per shkak te pastrimit dhe heqjes se vegetacionit. Projekti ne fjale nuk e permban kete faze, pasi karriera eshte ekzistuese. Dhe nga ana tjeter, bimesia qe do te hiqet eshte realisht shume e pak dhe pa vlera te vecanta. Por si pasoje e zhurmave, pluhurit dhe vibrimeve te fazes operacionale do te shfaqen ndikimet ne faune, te cilat jane kryesisht mbajtja larg e saj. Keto ndikime jane te pashmangshme por masat per zbutjen e tyre mund te rezultojne te sukseseshme ne fazat e ndryshme te zhvillimit te biodiversitetit, vecanerisht gjate ciklit te riprodhimit. Keto masa do te mund te zbatohen me me teper efikasitet gjate vitit te dyte te shfrytezimit mbasi te jete njohur mire sjellja e biodiversitetit ne objekt.

Nder ndikimet me evidente do te jene ndryshimet ne pjerrresine e terrenit dhe shum pak ne ato vizuale te pejsazhit. Pasi qe karriera ka vite qe shfrytezohet dhe ka vite qe ndikon ne impaktin viziv. Gjithashtu ndikime do te kete edhe ne zhvillimin e proceseve te tokeformimit etj. ne siperfaqen e prekur.

Gjenerim i mbetjeve urbane nga aktiviteti njerezor: kartona, bidona vaji, ambalazhe dhe qese plastike nga ambalazhet dhe aktiviteti i punonjesve.

Aksidente te mundshme te punonjesve gjate proceseve teknologjike ne objekt.

11. Informacion per kohezgjatjen e mundshme te ndikimeve ;

Si rezultat i shfrytezimit minerar te zones qe parashikohet ne projekt ndikimet negative te identifikuar do te jene ne kufijte minimale dhe referuar afatit ne lejen minerare do te zgjasin deri ne 3 vjet, me te drejte shtyrje edhe per nje vit. Vlen te theksohet se ndikimi i mirefillte negativ ne mjedis gjate kesaj periudhe do te jete demtimi i sipërfaqes, e cila do te rehabilitohet sipas planit te percaktuar ne projekt..

12. Masat e mundshme per shmangien dhe zbutjen e ndikimeve negative ne mjedis

Ndikimet mjedisore të karrierës do të zvogëlohen duke zbatuar me korrektësi teknikat e mëposhtme:

- Piketim të saktë të sipërfaqes së shfrytëzimit dhe operim vetëm brenda saj;
- Kontrolli i pluhurave përmes lagies së zonës së punës dhe mbulimit të kamionëve gjatë transportit;
- Hapjen e kanaleve të nevojshëm për të drejtuar ujërat e shiut dhe erozionin;
- Kontrollin e dherave të gjeneruara dhe sistemimin e tyre me anë të kompaktësimit të dherave me qëllim rehabilitimin e sipërfaqes;
- Ruajtjen e parametrave gjeometrike dhe gjeomekanike të shkallëve të shfrytëzimit të parshikuar në projekt
- Sistemimi, krefja dhe skarifikimi i skarpatave të shkallëve të shfrytëzuara do bëhet në mënyrë sistematike, sipas parametrave gjeometrikë
- Do ruhen parametrat e pjerrësise së shkallëve dhe të sipërfaqeve të mbuluara për të lejuar rrjedhën normale të ujërave të rreshjeve
- Kontroll teknik i mjeteve të punës për të parandaluar rrjedhjet e karburantit.

Në tabelën e mëposhtme tregohen masat zbutëse për zbutjen dhe mënjanimin e ndikimeve negative në mjedis në varësi të operacioneve.

Lloji i ndikimit	Masat	Komente për efiçencën
Shqetësim i shtresës së tokës dhe demtim i strukturës së saj; Ndikim në zhvillimin e proceseve të tokëformimit në sipërfaqen e shfrytëzimit, si rezultat i operacioneve të gërmimit për nxjerrjen e materialit	Piketim i saktë i sipërfaqes që nevojitet dhe do të shfrytëzohet	Ndikimi mbahet brenda kufijve natyralë të tij.

PERMBLEDHJA JOTEKNIKE

Gure Gelqeror.		
Humbje e pjerrësisë së tokës sepse këndi i shkallëve është më i madh se pjerrësia natyrale e terrenit.	Në projekt pjerrësia e skarpave të shkallëve është parashikuar të jetë 70°. Kjo pjerrësi është më e madhe se ajo natyrale e terrenit në të cilin gjendet objekti. Mbas sistemimit përfundimtar dhe mbushjes do të tentohet që ajo të ulet edhe 10° të tjera.	
Gjenerimi i dherave nga procesi i hapjes së shkallëve.	Është sqaruar që projekti i shfrytëzimit nuk parashikon gjenerim masash të konsiderueshme sterilesh pasi trashësia e mbuleses se sterileve mbi pakon e Gure Gelqerore është e zhveshur. Në një pjesë të konsiderueshme të sipërfaqes nuk ka mbulës fare, si material zbulues është llogaritur argjile, pa Gure Gelqerore dhe mbulës vegetale. Kjo sasi sterili do të hiqet dhe zhvendoset brenda kontureve të shfrytëzimit, por brenda zonës së miratuar duke e grumbulluar në sheshin e caktuar, paralelisht me shfrytëzimin. Në pjesën më të poshtme të saj.	
Emetim zhurmash, gazesh, vibracion dhe pluhuri	Planifikim paraprak i punës dhe kohëzgjatje sa më e ulët e realizimit. Transporti i materialit do të bëhet me kamionë të mbuluar.	Do të ulet kohëzgjatja e ndikimit.
Ngjeshje e pjesëve të tokës nga lëvizja e automjeteve të transportit	Lëvizje dhe parkim i kamionëve vetëm brenda zonave të caktuara	Ndikimi zbutet brenda mundësive dhe nuk shtrihet më shumë se ç'është planifikuar.
Erozion minimal në kohë me reshje në segmentin rrugor dhe sheshin ku do të depozitohet minerali.	Hapje e kanalit perimetrik përgjatë punimit të hapjes për kullimin e ujrave të shiut.	Mbajtje e ndikimit brenda kufijve të origjinës.
Ndotje e tokës si pasojë e avarive të mekanikës.	Kontroll paraprak dhe periodik i vazhdueshëm i makinerive.	Është masë e sigurt parandaluese përveç rrethanave të veçanta dhe avarive të papritura.
Ndikime në pejsazh, gjeologjinë dhe topografinë e zonës.	Ky ndikim është i pashmangshëm por do të merren masa për të mbajtur ndikimin brenda sipërfaqes dhe për të ruajtur profilin gjeometrik të karrierës me qëllim që të mundësohet rehabilitimi. Duhet bërë kujdes të ruhet uniteti	

PERMBLEDHJA JOTEKNIKE

	hapesinor i sipërfaqes dhe ndërlidhja e proceseve mjedisore dhe bashkëveprimi i elementëve midis tyre (uji, toka, bima)	
Ndikime në botën e gjallë.	Puna do të jetë e organizuar me një turn, duke mënjanuar orët e papërshtatshme të punës. Mbasi të bëhet inspektimi i objektit para fillimit të operacioneve dhe monitorimi i vazhdueshëm gjatë fazës së zbulimit, do të analizohet me kujdes sjellja më e mirë ndaj botës së gjallë, si p.sh. të ndërpriten punimet në faza të caktuara të ciklit vjetor të zhvillimit të biodiversitetit.	Vlerësime më të sakta për masat e duhura do të jepen në vitin e dytë mbas monitorimit të biodiversitetit në zonë gjatë vitit të parë të veprimtarisë. Një teknikë e vlerësuar efikase do të aplikohet për zvarranikët në fazën e rehabilitimit duke gdhendur faqet e skarpatës së shkallëve dhe krijuar rrugë për lëvizjen normale të tyre nëpër karrierë. Këto ulluqe do të shërbejnë edhe për komunikimin e tyre dhe lëvizjen e ujërave.
Gjenerimi i mbetjeve urbane.	Do të vendosen kontenierë për grumbullimin e mbetjeve urbane të cilat më pas do të transportohen në vendgrumbullimin e caktuar.	Me këtë masë do të zvogëlohet edhe mundësia e rënies së zjarrit.