

PERMBLEDHJE JOTEKNIKE E AKTIVITETIT:

**“PRODHIM I PRODUKTEVE
DETERGJENTE DHE PRODUKTEVE
KOZMETIKE”**

Vendodhja: Tirane Kamez KAMEZ Godine nje kateshe, Rruga "Borziloku", zona kadastrale 2066, nr.65/86, Kamez..

Kërkues: Subjekti: "Sazan Haraçiu" Person Fizik

Hartoi:

“ENVIRONMENTAL MANAGEMENT CONSULTANTS” Sh.p.k
(Çert. Nr. 551 Prot, dt. 24.10.2008)

Administrator

Elidiana Shehu



Dhjetor, 2022

PËRMBAJTJA

HYRJE.....	Error! Bookmark not defined.
Kapitulli 1 PËRSHKRIMI I PROJEKTIT.....	1
1.1. Qëllimi i Projektit.....	1
1.2. Vendodhja e zonës së impiantit.....	1
1.3. Informacion për qëndrat e banuara në afërsi të zonës së impiantit.....	4
1.4. Përshkrimi i projektit teknik.....	5
Kapitulli 2 PËRSHKRIMI I MJEDISIT.....	8
2.1. Mjedisi fizik.....	8
Mjedisi fizik.....	8
Gjeologjia	8
Tektonika	9
Gjeomorfologjia	9
Tokat	9
Klima	10
2.2. Mjedisi biologjik.....	11
Përshkrimi i habitateve kryesore në zonën e projektit, si dhe harta ilustruese.....	11
Flora	12
Fauna	13
2.3. Zonat e Mbrojtura.....	13
2.4. Mjedisi socio-ekonomik.....	14
Kapitulli 3 IDENTIFIKIMI I NDIKIMEVE TË MUNDSHME NEGATIVE NË MJEDIS.....	17
3.1. Metodika e vlerësimit të ndikimeve të mundshme negative në mjedis.....	17
3.2. Lloji i ndikimeve të identifikuar.....	17
3.2.1. Shkarkimet në ujë	17
3.2.2. Shkarkimet në ajër	17
3.2.3. Mbetjet e ngurta	17
3.2.4. Ndikimet nga zhurmat	18
3.2.5. Ndikimet sociale	18
KAPITULLI 4 REKOMANDIME.....	19
Ndikimet pozitive në mjedisin e zonës së projektit.....	19

Kapitulli 1 PËRSHKRIMI I PROJEKTIT

1.1. Qëllimi i Projektit

Qëllimi i projektit është prodhimi i produkteve të detergjencës dhe produkteve kozmetike sipas porosisë të ndryshme që paraqiten pranë subjektit “Sazan Haraçiu” Person Fizik si edhe për tregun e brendshëm dhe të jashtëm.

Kompania “Sazan Haraçiu” Person Fizik operon prej më shumë se 5 vitësh në tregun Shqiptar në fushën e prodhimit të produkteve të detergjencës dhe produkteve kozmetike.

Gjoithashtu subjekti ka si objekt të veprimtarisë së tij edhe aktivitete si Import-eksport të lendeve të para për prodhimin e detergjenteve, prodhim, paketim dhe tregtim me shumicë dhe pakicë të detergjenteve lares të të gjitha llojeve dhe të aksesoreve për pastrim.

1.2. Vendodhja e zonës së impiantit

Aktiviteti në vlerësim ndodhet në Tiranë Kamez KAMEZ Godinë nje kateshe, Rruga "Borziloku", zona kadastrale 2066, nr.65/86, Kamez.

Pozicionimi në afërsi rrugës industriale Tiranë – Durrës, apo Autostradës Tiranë – Durrës krijon lehtësira në transportin e lendeve të para por edhe produkteve përfundimtare.

Gjithashtu në këtë prona kemi infrastrukturë ekzistuese. Në këtë shesh janë të ndërtuara objektet dhe janë të instaluar makineritë dhe pajisjet e nevojshme për mbarevajtjen e proceseve të punës për prodhimin e produkteve të detergjencës dhe produkteve kozmetike.



Figure 1 Ortofoto e prones ku zhvillohet aktiviteti

HARTA KADASTRALE
(Fragment)

DREJTORIA VENDORE AGJENCISE
SHTETËRORE TE KADASTRES
KAMËZ-VORE

DREJTOR
ARJON BISTRI

Vula

A IDENTIFIKIMI I PASURISË

ZONA KADASTRALE 2066 NR. PASURISË 65/26 VOL. 28 P. 162

INDEKSI I HARTËS K-04-81 (201-C) SHKALLA 1:2500

ADRESA PASURISË: Rr. Nr. 1 TIRANË, Q/R KAMËZ

R/L _____, P/G _____, Sh _____, K _____, Ap _____

B. KUFIZIMET

C. PRONARI

V. _____

L. 65/87

SAZAN HARAGIU

J. 65/25

P. 65/171

D. Data: _____ / _____ / 2020.

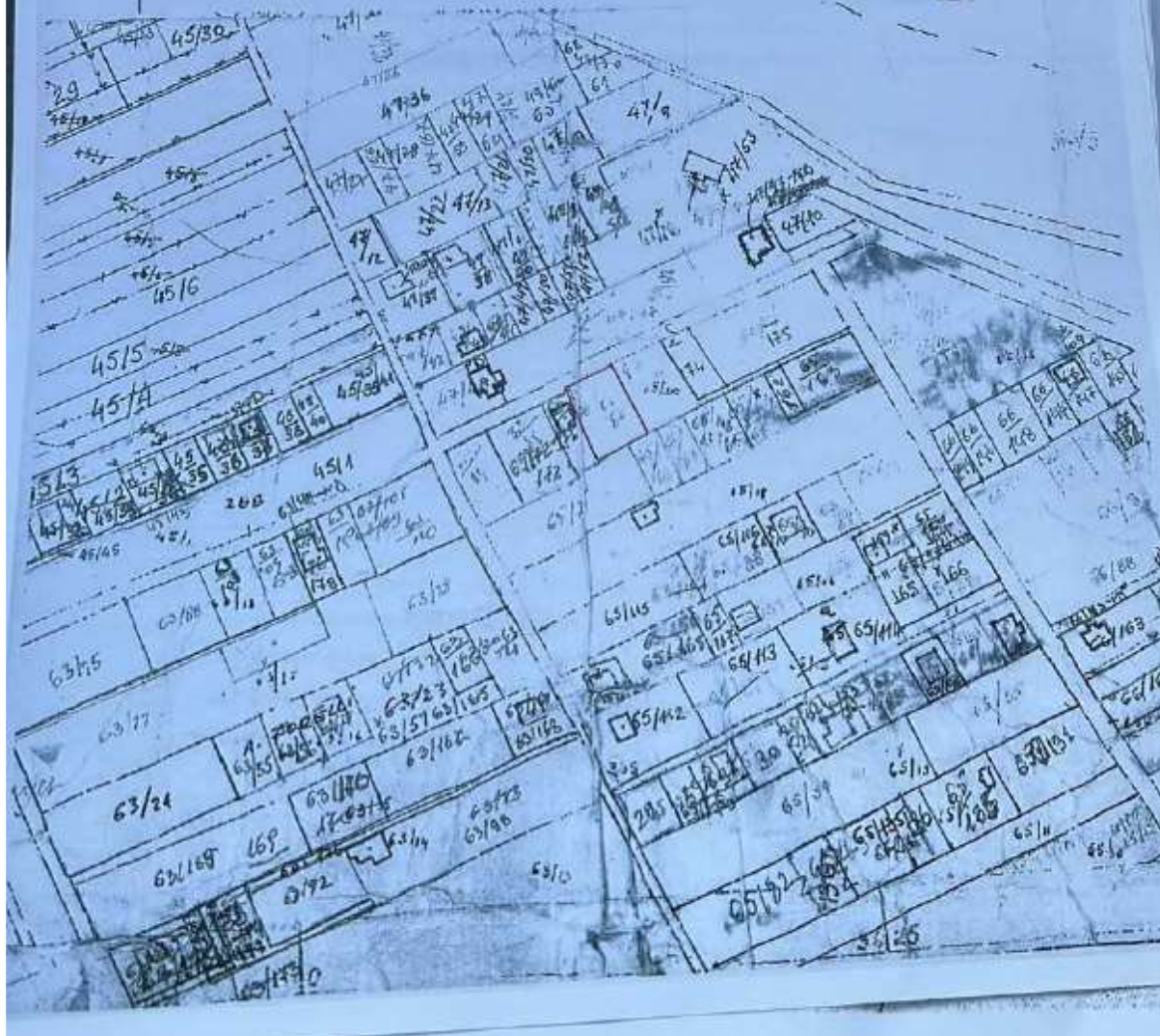


Figure 2 Planvendosje

KAPANONI				
Sistemin Gauss-Kruger			krqjsh	
Nr	X	Y	X	Y
1	4396135	4585603	479633	4584754
2	4396163	4585615	479661	4584767
3	4396175	4585583	479674	4584735
4	4396147	4585574	479645	4584725

1.3. Informacion për qëndrat e banuara në afërsi të zonës së impiantit

Nga pikëpamja administrative, prona ku zhvillohet aktiviteti ndodhet në Kamez, Bashkia kamez, Qarku Tirane.

Vendi ku do të zhvillohet aktiviteti, ndodhet në një zonë mikse urbane dhe industriale. Ne figuren me poshte paraqitet pozisionimi i prones ku zhvillohet aktiviteti i prodhimit te te detergjences dhe produkteve kozmetike.

Persa i perket zonave te banuar, ne afersi te prones jane identifikuar disa banasa te shperndara ne menyre sporadike. Zona ne fjale karakterizohet nga zhvillime industriale dhe zhvillimie ekonomike, kjo per faktin se kjo zone eshte afër autostrada Tirane – Durres dhe rrugës induatriale e cila krijon lehtesira per transportin e lendeve te para dhe produkteve te gatshme por edhe nje ndihme te madhe per levisjen e qytetareve te shumte.



Figure 3 Harta e ndarjes administrative e bashkisë Vore

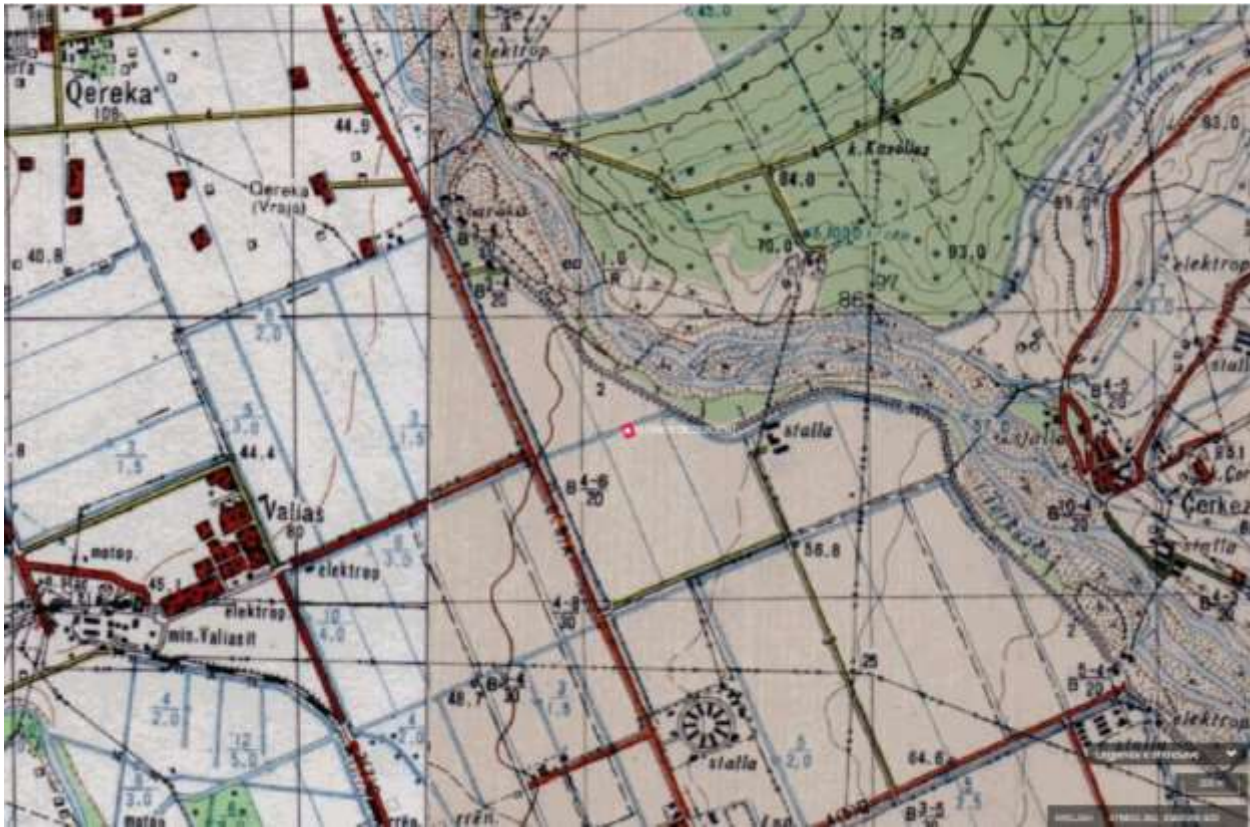


Figure 4 Pozicioni i pronës ne lidhje me hartën topografike

1.4. Përshkrimi i projektit teknik

Kompania e emërtuar me emrin tregtar Detergjent “FLOWER” dhe rregjistruar pranë QKB si “Person Fizik” – Sazan Haraci me NIPT: L72220024N, ushtron aktivitetin e saj që prej vitit 2017 e cila konsiston në Import-Eksport të lendeve të para për prodhimin e detergjenteve, prodhim, paketim dhe tregtim me shumicë dhe pakicë të detergjenteve lares të të gjitha llojeve dhe të aksesoreve për pastrim .

Produktet e prodhimit	Përshkrimi i procesit dhe ambalazhimi
<p>Prodhim i zbutësit të rrobave, detergjentit të dyshemese, detergjenti i pjatave, detergjenti i rrobave, sgrasatore, antikalkare, detergjent lavastovilije, shkelqyes lavastovilje, detergjent për furrat, aromatizues për ambjentin, detergjent për parketin, detergjent shumëpërdorimesh (multiuso), xhel zbardhues për rrobat, zbardhues me arome, sapun.</p>	<p>Është e instaluar një linjë e prodhimit të produkteve të detergjencës e përbërë nga një depozitë plastike statike me kapacitet 200 lt (e emërtuar sipas produktit që do prodhohet) ku hidhen manualisht lëndet e para të cilat janë peshuar paraprakisht sipas recepturës përkatëse. Pasi janë hedhur përberësit përkatës të prodhimit të produktit atëherë vendoset një mishelator levizës dhe lihen të perzihen gjithmone duke u bazuar në recetën përkatëse. Pasi mbaron ky proces analizohet pH dhe densiteti i produktit në mënyrë të tillë që të monitorohet cilësia e produktit në prodhim. Me përfundimin e procesit fillon mbushja e bidonave plastike në baze të kërkesës së klientit. Janë 3 lloje ambalazhesh disponibel dmth bidona 5,10,20 kg. Me përfundimin e procesit të mbushjes procedohet me etiketimin e produkteve.</p>

Ecuria e proceseve te prodhimit te detergjenteve eshte e njejte per te gjitha produktet por ndryshojne vetem perberesit dmth lendet e para. Nderkohe kompania jone tregon dhe detergjent pluhur profesional, produkt I gatshem, I cili perdoret nga pastrimet kimike dhe lavanderite ne pergjithesi.

Me poshte gjeni tabelen informative te listes se lendes se pare si edhe tabelen informuese te sasive mesatare mujore te prodhimit.

SASI MESATARE MUJORE PRODHUESE TE PRODUKTEVE

Nr.	Produkti	Sasi Mesatare mujore (kg)
1.	Zbutes	1800
2.	Detergjent enesh	4000
3.	Detergjent dyshemeje	1700
4.	Detergjent lavastovilje	50
5.	Shkelqyes lavastovilje	50
6.	Sgrasatore	260
7.	Antikalkare	240
8.	Ace klasike	250
9.	Ace me arome	260
10.	Detergjent per furrat	200
11.	Detergjent shumepedorimesh (multiuso)	300
12.	Detergjent rrobash	2760
13.	Sapun	580
14.	Aromatizues per ambjentin	20
15.	PLUHUR (A-1)	360
16.	PLUHUR (C-3)	2740

SASI MESATARE MUJORE MAGAZINIMI TE LENDES SE PARE

Nr.	Produkti	Sasi Mesatare mujore (kg)
1.	Lauril eter sulfat I natriumit 705	4000
2.	1-propaniminium, 3-amino-N(karboksimetil)- n,n- dimetil, N-(C8-18(jo te numerueshem) dhe C18 akil jo I saturuar) deriv. hidrokside, kripera	2000
3.	Acid benzensulfonik, 4-C-10-13-sek. Alkil	2000

	deriv. (acid dodecilbenzensulfoik)	
4.	Amide, C8-18 (jo te numerueshme) dhe C18-jo te saturuar., N-N-bis(hidroksietil)	50
5.	Acide te ngopura,coco, kripera te kaliumit	25
6.	Tetra pirofosfati I kaliumit	40
7.	Acid nitrik	20
8.	Hidroksid natriumi	200
9.	Uje te oksigjenuar	200
10.	Parfume, aroma	300
11.	Perzierje e 5-klor-2-metil-4-isotiazolin-3-on dhe 2-metil-2H-isotiazol-3-on	200
12.	EDTA	50

Kapitulli 2 PËRSHKRIMI I MJEDISIT

2.1. Mjedisi fizik

Ky aktivitet ndodhet ne Tirane Kamez KAMEZ Godine nje kateshe, Rruga "Borziloku", zona kadastrale 2066, nr.65/86, Kamez.



Figure 5 pozicioni i prones ne lidhje me zonat e banuara

Mjedisi fizik

Gjeologjia

Rajoni në të cilin gjendet zona e propozuar për zhvillimin e projektit bën pjesë në zonën tektonike të Krujës dhe brenda saj, në vargun e strukturave antiklinale Krujë – Dajt – gryka e Erzenit, që vazhdon edhe më në jug duke formuar krahun lindor të tyre, i cili bie drejt lindjes me kënde 30 deri 35 gradë.

Në ndërtimin litologjik të rajonit marrin pjesë depozitimet e pjesës së poshtme që përfaqësohet nga një vazhdimësi karbonatike dhe ato të pjesës së sipërme të përfaqësuara nga materiale copëzore, terrigjene dhe shtresa e pako flishore e flishoidale. Si kufi ndarës ndërmjet këtyre dy lloj formacionesh është pako mergelore kalimtare. Mbi pakon mergelore kalimtare vendoset prerja flishoro-flishoidale që ndërtohet nga një vazhdimësi shtresash terrigjene e copëzore të cilat poshtë kanë karakter flishor kurse më lart kanë karakter flishoidal.

Zona e ndërtimit vendoset mbi depozitimet e Tortonianit përfaqësuar nga mollase, argjila, alevrolite, ranorë, me shtresa dhe reshpe qymyrore.

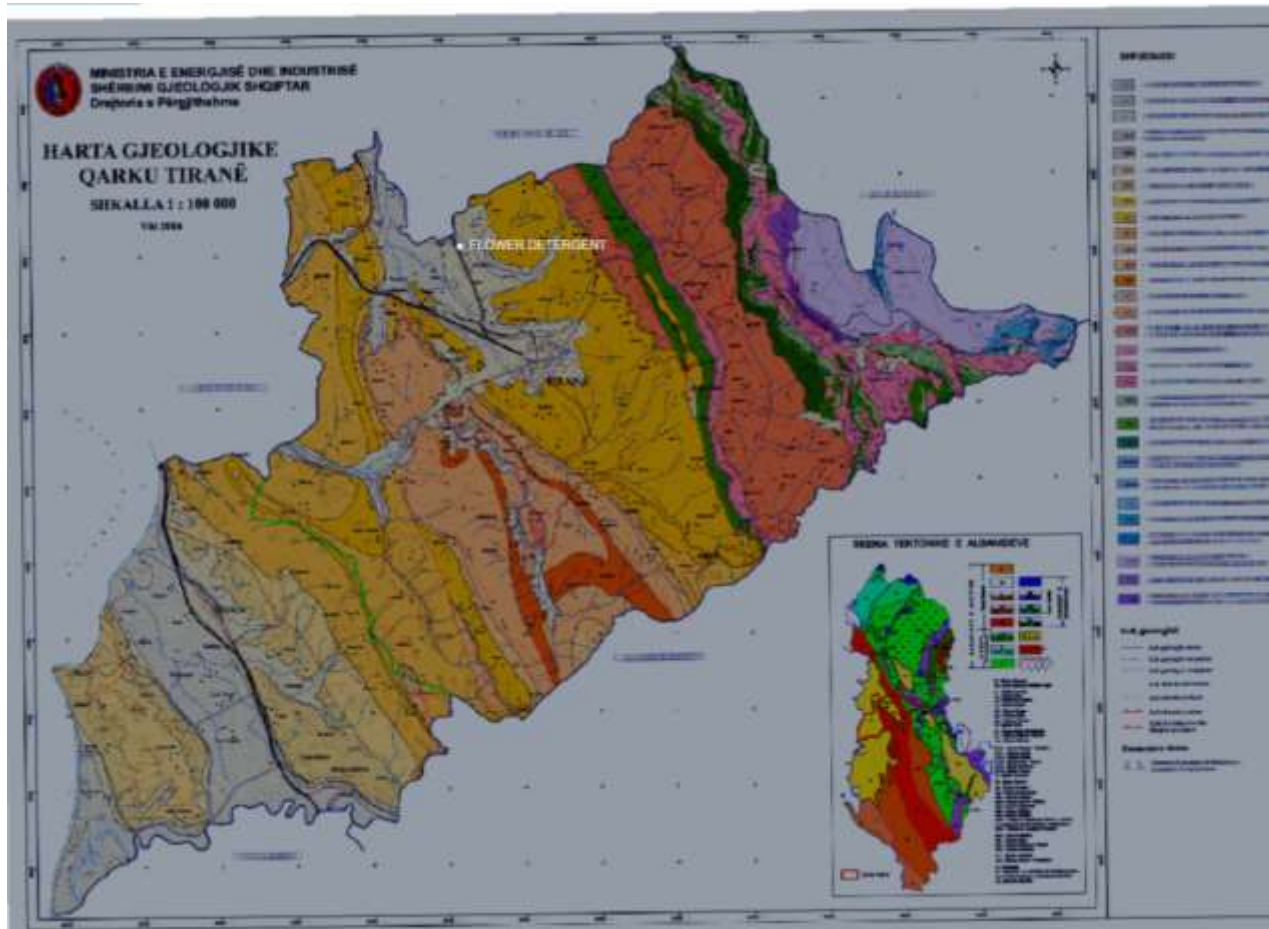


Figure 6 - Harta gjeologjike e zonës

Tektonika

Karakteristike për rajonin në studim janë lëvizjet neotektonike ngritëse, intensiteti i ulët i të cilave përbën shkakun kryesor të relievit kodrinor.

Gjeomorfologjia

E gjithë zona karakterizohet nga reliev fushoro-kodrinor, ku bie në sy shkalla e lartë e copëtimit horizontal, shkalla e vogël deri në të mesme e copëtimit vertikal dhe pjerrësia mesatare e shpateve. Drejtimi kryesor i vargjeve kodrinorë është juglindje-veriperëndim.

Forma karakteristike e relievit që shfaqet në rajon është ajo strukturoro-erozive, që përfaqësohet nga kreshtat monoklinale dhe kuestet.

Tokat

Karakteristike për zonën ku propozohet të realizohet aktiviteti i prodhimit të produktet e detergjencës dhe produktet kozmetike, janë Tokat e Hinjta Kafe, formimi i të cilave kushtëzohet nga klima mesdhetare kodrinore që karakterizon zonën dhe shkëmbinjtë terrigjenë që e përbëjnë atë. Karakteristikë e përgjithshme e këtyre tokave është ngjyra e hinjtë kafe, përbërja mekanike më e rëndë

në horizontin B, reaksioni neutral dhe lehtësisht bazik. Këto janë toka minerale, me shkallë të ndryshme të diferencimit të profilit dhe prirje argjilizimi në shtresën e mesme të tij. Formula e profilit të tokave të hinjta kafe është A1-A2-AB-BC-C ose A-AC-C. Ato kanë përmbajtje mesatare humusi dhe azoti në horizontin A, të varfëra me P, të pasura me K dhe CaCO_3 , si dhe të saturuara me baza. Këto toka kanë përgjithësisht cilësi dhe strukturë fizike të mirë për shkak të përmbajtjes së humusit, CaCO_3 dhe bazave në kompleksin thithës.

Klima

Rajoni në studim përfshihet në zonën e klimës mesdhetare kodrinore e cila karakterizohet nga dimri i butë dhe tepër i lagët dhe vera e nxehtë dhe tepër e thatë, më konkretisht në nënzonën mesdhetare kodrinore qendrore. Veçoritë klimatike të zonës janë kushtëzuar kryesisht nga afërsia dhe hapja e saj në drejtim të detit Adriatik, por edhe nga lartësia e vogël e relievit dhe ngritja graduale e tij nga perëndimi në lindje.

Temperatura e ajrit merr vlera që ndryshojnë nga sektorët e ulët në sektorët e lartë si dhe gjatë stinëve të vitit. Temperatura mesatare vjetore është $15-16^{\circ}\text{C}$. Temperatura mesatare e janarit, i cili është muaji më i ftohtë, luhetet në vlerat nga 4 në 6°C , ndërsa temperaturat e korrikut luhaten ndërmjet vlerave $24-25^{\circ}\text{C}$. Vlerat skajore të temperaturës luhaten në kufij mjaft të mëdhenj, nga -3.5°C që është minimumi absolut, në 38°C . Në rajonin në studim takohen rreth 260 ditë me temperaturë të barabartë apo më të lartë se 10°C ; 140 ditë me temperaturë të barabartë apo më të lartë se 15°C ; dhe 114 ditë me temperaturë të barabartë apo më të lartë se 20°C . Në periudhën dhjetor-shkurt mund të shfaqen ngricat, që zakonisht zgjatin pak, rrallëherë gjatë gjithë ditës.

Zona dallohet për vlera të larta të diellzimit: shuma vjetore e orëve me ndriçim diellor është 2600 orë. Në janar kjo shumë mbërrin në 125 orë, ndërsa në korrik rreth 350 orë.

Reshjet

Reshjet përqëndrohen kryesisht në gjysmën e ftohtë të vitit gjatë së cilës bie rreth 68% e sasisë vjetore, ndërsa 32% bien në stinën e ngrohtë. Nga të dhënat e Institutit të Hidrometereologjisë rezulton se sasia mesatare vjetore e reshjeve ndryshon nga 1241 mm në 1354 mm, e cila është më e vogël se mesatarja e gjithë vendit. Çdo vit takohen mesatarisht 120-130 ditë me reshje, shpërndarja vjetore e të cilave është e çrregullt, tipike kjo për regjimin mesdhetar. Muaji më i thatë është korriku, gjatë të cilit bien 33 mm reshje që përbëjnë vetëm 2,4 % të sasisë vjetore, ndërsa muaji më i lagësht është nëntori me 14% të reshjeve vjetore. Reshjet në formën e borës janë të rralla dhe trashësia e saj është e vogël, vetëm disa centimetra.

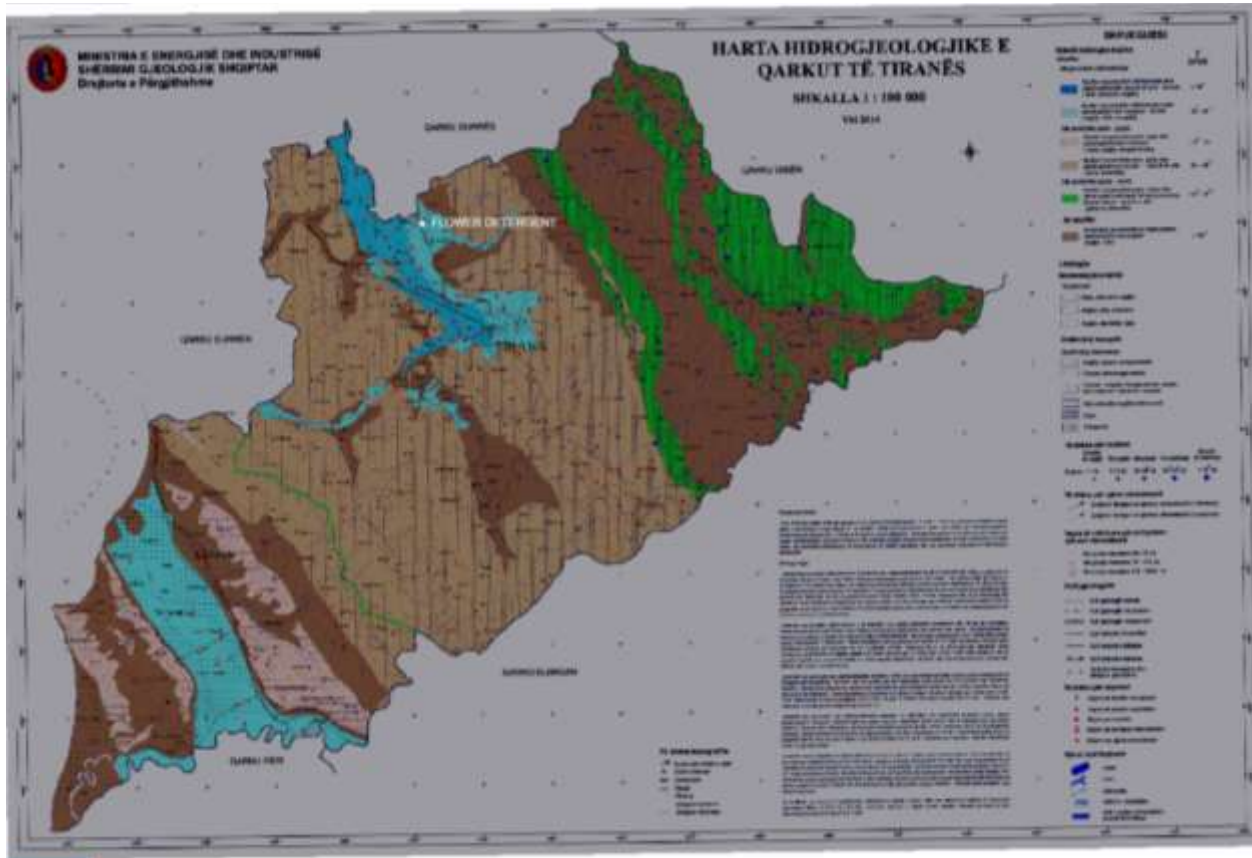


Figure 7 - Harta Hidrologjike e zonës

Era

Regjimi i erës lidhet ngushtë me relievin dhe afërsinë me detin. Drejtimet e erërave gjatë vitit janë mjaft të ndryshme, megjithatë mbizotërojnë erërat lindore dhe juglindore.

2.2. Mjedisi biologjik

Përshkrimi i habitateve kryesore në zonën e projektit, si dhe harta ilustruese

Peisazhi dhe mjedisi i zonës së projektit janë tërësisht të modifikuar, në përshtajë të urbanizimit të saj. Ndërkohë, në mjediset përreth, erozioni përbën një faktor problematik me intensitet më të lartë në zonat kodrinore përreth, ku krahas faktorëve natyrorë, është favorizuar nga aktiviteti njerëzor dhe shfrytëzimi pa kriter i inerteve nga shtretërit e lumenjve për qëllime ndërtimi. Disa nga çështjet më kryesore që duhen adresuar në këtë zonë kanë të bëjnë me eliminimin e hotspot-eve industriale të shkatërruara dhe rritjen e ndërgjegjësimit dhe informimit publik. Kjo, me qëllim pakësimin e ndotjes, nxitjen e mbrojtjes së biodiversitetit dhe ambientit përreth, si dhe përmirësimi i mjedisit urban, periurban, hapësirat e hapura publike, etj.

Flora

Zona e studimit karakterizohet nga mjedis me infrastrukture urbane dhe perfshin habitate tërësisht të modifikuara, ku janë mbjellë disa bimë dekorative. Për këtë arsye, zona ka vlerë të ulët botanike për shkak të mungesës së llojeve bimore me status të veçantë të ruajtjes në kontekstin lokal. Si rrjedhojë, numri i llojeve faunistike që strehoen apo vizitojnë atë, është tepër i ulët dhe janë të lidhur kryesisht me habitatet kufizuese më zonën të cilët përfshijnë vendbanimet përreth, djerrinat, si dhe shkurretat në krahun lindor dhe verior. Sipërfaqja e gjelbër natyrale është shumë e vogël dhe përfshin tapete bari dhe shumë pak lloje, si: Krisja (*Cynodon dactylon*), Mëllaga (*Pelargonium inquinans*, *Pelargonium acraeum*, *Pelargonium sp.*), dhe dredhëza e arës (*Convolvulus arvensis*). Lloje të tjera të kultivuara përfshijnë leandrin, tuja (*Thuja orientalis*), rrapin (*Platanus orientalis*), bliri (*Tilia cordata* Mill, *Tilia platyphyllos* Scop.), arra e egër (*Ailanthus altissima*) etj. Nga secili lloj drunor janë mbjellë disa individ për qëllime dekorative, kryesisht nëpër trotualet përgjatë rrugëve ndërlidhëse të zonës.

Pjesa tjetër e zonës së projektit është tërësisht e betonizuar dhe pa vegetacion, duke bërë që dhe diversiteti i llojeve faunistike, të jetë shumë i vogël. Megjithatë me vlerë të ulët botanike, habitatet ka rëndësi për fizionominë që i jep peisazhit urban zonës.

Zona e vlerësimit kufizohet dhe me mjedise të tjera të cilat luajnë rol të rëndësishëm në strehimin e llojeve faunistike që përdorin zonën e studimit si korridor kalimi. Ato përfshijnë:

a) Tokat djerrë përgjatë rrugëve dhe ndërtimeve urbane

Ky habitat ka shtrirje përreth zonës së studimit dhe përfshin bimësi tipike që zhvillohet në djerrinat përgjatë ndërtimit urban, si dhe anës rrugëve. Këto janë mjedise gjysmë-natyrore, të varfra në specie dhe tepër të shqetësuara nga njeriu. Llojet kryesore prezente përfshijnë: Hithrin (*Urtica dioica*), Manaferrën (*Rubus ulmifolius*), Mëllagën pyjore (*Malva sylvestris*), Barin e mureve (*Parietaria officinalis*), Gjemb gomarin (*Cirsium vulgare*), Tatullën (*Datura stramonium*), Burbullakun (*Portulaca oleracea*), Lëpushkën (*Verbascum pulverulentum*), Lulediellin Evropian (*Heliotropium europaeum*), Barin mijëfletësh (*Achillea millefolium*), Hithrin romak (*Urtica pilulifera*), Ballotën e zezë (*Ballota nigra*), Lule shtogun (*Sambucus ebulus*), Labotin (*Chenopodium botrys*), Kokoçelin ngjyrë qielli (*Centaurea salnitana*), Ushqerën (*Echium italicum*), etj. Ndërkohë, lloje të evidentuara në afërsi të zonës së ndërhyrjes janë dhe Rrapin (*Platanus orientalis*), Plepi (*Populus sp.*), dhe arra e egër (*Ailanthus altissima*), si dhe bukëderri (*Cyclamen hederifolium*), këlkaza (*Arum italicum*), rudithi dy-kallizor (*Brachypodium sylvaticum*), telishi (*Dactylis glomerata*), etj.

Me përfundimin e ndërtimit të akseve rrugore kryesore është bërë dhe risistemim i kanaleve kullues, përmes instalimit të tombinove dhe betonizimit të pjesshëm të basamentit të kanalit, në të cilat rrjedhin ujërat e grumbulluara nga reshjet. Vlëra e bimësisë dhe e këtyre habitateve është përgjithësisht e ulët, për shkak të diversitetit të ulët të llojeve bimore dhe mungesës së specieve që konsiderohen të jenë të rralla kontekstin lokal ose kombëtar. Hortikultura është pak e zhvilluar, si pjesë e kopshteve të objekteve private në lagjet e vjetra ose informale të zonës, dhe përfaqësohet nga llojet si ulliri, fiku, agrumet, hurma dhe hardhi rrushi.

Fauna

Ndërhyrjet në habitatin natyror dhe transformimi i saj në sipërfaqe urbane ka bërë që zona në vlerësim të përfaqësohet nga numër i vogël llojesh dhe popullata me desnitet të ulët të tyre. Kështu, përta i përket grupit të reptilëve dhe amfibëve, në këtë zonë vlerësohen të pranishëm llojet si: hardhuca e murit (*P. muralis*), hardhuca e barit (*P. taurica*), breshka e zakonshme (*T. hermani*). Këto lloje frekuentojnë dhe habitatet kufizuese të tokave të hapura me bar, shkurretat, si dhe vendbanimet përreth. Ndërkohë, të zakonshëm pranë habitateve ujore sezonale dhe rrjedhjet ujore të përkohëshme janë dhe disa lloje amfibësh, si: bretkosa e zakonshme e gjelbër (*P. kurtmuelleri*) dhe thithlopa e zakonshme (*B. bufo*). Këto lloje preferojnë me tepër habitatin e sipërfaqeve të kultivuara, në afërsi të rrjedhjeve ujore.

Si shpendë më karakteristike të kësaj zone do të përmendnim llojet e zakonshme ku përfshihen dallëndyshja bishtgërshërë, dallëndyshja bishtbardhë, dhe ajo kërbishtkuqe, bishttundësi i bardhë, harabeli i shtëpisë, gushkuqi, dervishi, kërpngrënësi, mizakapësi i përhimtë, kukuvajka, kumuria, gala, laraska, turtulli, pupeza, skifteri kthetrazi, qyqja, etj. Pjesa më e madhe e tyre është e lidhur me vendbanimet përreth.

Mammalofauna përfaqësohet nga disa lloje brejtësish të vegjël (*Rattus rattus*, *Rattus norvegicus*, *Mus musculus*). Lloje të tilla kanë si dietë ushqimet e magazinuara, mbeturinat, frutat, vemjet, etj. Si rrjedhim, ata kanë aftësi të lartë përshtatëse pranë qendrave të banuara. Ndërkohë, gjatë natës apo në kohë të zymtë, në qëndrat e banuar në afërsi, mund të haset dhe pipstrelë i zakonshëm (*Pipistrellus pipistrellus*) dhe lakuriq të tjerë të natës, që ushqehen me insekte dhe janë të lidhur me vendbanimet.

2.3. Zonat e Mbrojtura

Zonat e mbrojtura bashkë me monumentet e natyrës përfaqësojnë një rrjet sipërfaqesh që mbrohen në shkallë të caktuar, sipas përcaktimeve kategorike të tyre, për shkak të vlerave natyrore kombëtare, por edhe rajonale e globale.

Zona e propozuar për zhvillimin e projektit nuk përfshihet në asnjë zonë të mbrojtur.

Njëkohësisht zona e aktivitetit nuk ndërpret asnjë nga monumentet e natyrës së rrethit, përcaktuar me VKM nr. 676 datë 20.12.2002 “Për shpalljen zonë e mbrojtur të monumenteve të natyrës shqiptare”.

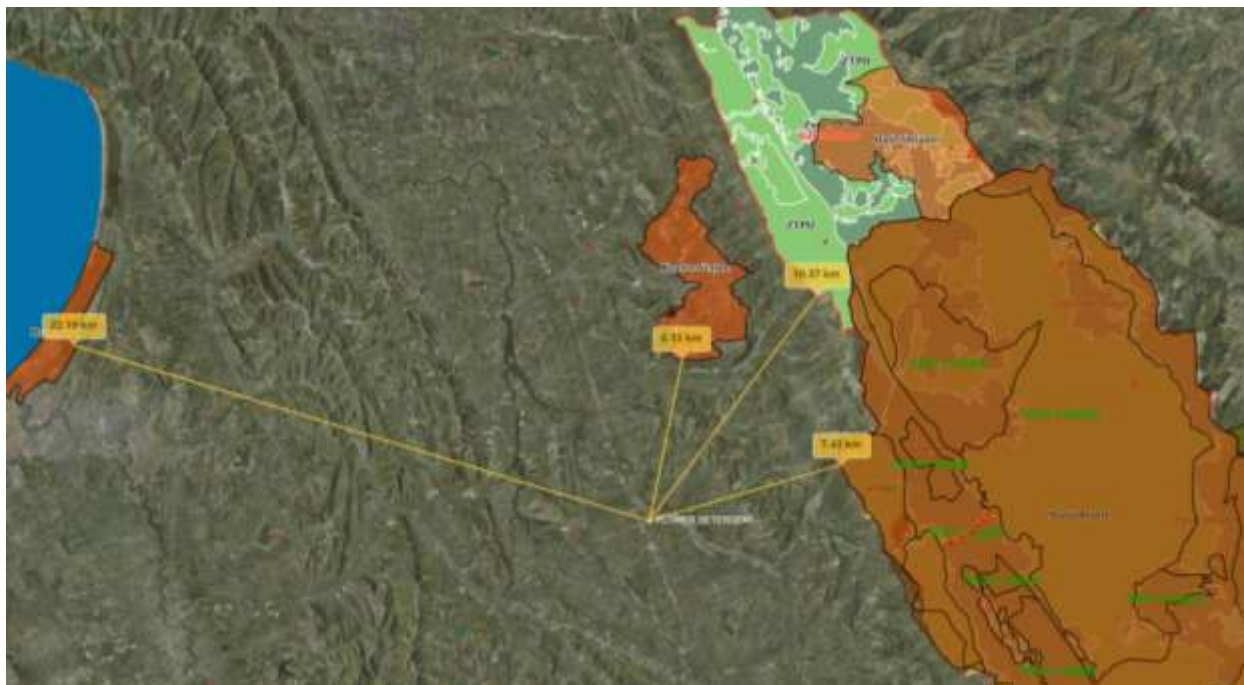


Figure 8 Harta e zonave te mbrojtura dhe monumenteve te natyres

2.4. Mjedisi socio-ekonomik

Të dhëna të përgjithshme

Zona Gjeografike e Bashkisë Kamëz kufizohet në veri, lindje dhe jug me bashkinë Tiranë, në veri-perëndim me bashkinë Krujë dhe në perëndim me bashkinë Vorë. Kamza përbëhet nga dy njësi administrative, Kamza dhe Paskuqani.



Harta e Ndarjes s Administrative

Popullsia sipas Censurit të vitit 2011 Bashkia Kamëz ka një popullsi prej 104,190 banorësh, ndërsa sipas regjistrimit civil numëron 125,632 banorë. Ajo ka një sipërfaqe prej 37.18 km². Në bazë të censurit, densiteti i popullsisë është 2802 banorë për km², ndërsa sipas regjistrimit civil, densiteti është 3379.02 banorë/km².

Kryeqendra e bashkisë së re është Kamza ndërsa ajo ka edhe 14 fshatra. Të dyja njësitë administrative janë pjesë e rrethit Tiranë, Qarkut Tiranë.

Bashkia Kamëz është ndërtuar gjatë 20 viteve të fundit ku rritja e popullsisë ka qenë në përmasa të jashtëzakonshme. Kamza si qendër e banuar numëronte më pak se 5 mijë banorë të përqendruar rreth ndërmarrjes bujqësore “Ylli i Kuq”, instituteve të teknologjisë bujqësore, si dhe rreth minierës së qymyrit të Valiasit. Ndërsa popullsia u shtua me shpejtësi nga migrimi i brendshëm i popullsisë përgjatë 25 viteve të fundit.

Kamza ka një sipërfaqe të punueshme prej 2,364 hektarë, shifër kjo e papërfillshme në krahasim me popullsinë, ndërkohë që pjesa më e madhe e tokës bujqësore është zënë nga banesat për shkak të ndërtimeve informale. Popullsia e zbritur më së shumti nga zonat veriore dhe verilindore e vendit dhe ndërtimi i banesave të nevojshme për të strehuar këtë popullsi, solli zhvillimin e industrisë së ndërtimit. Nderkohe një numër fabrikash të manifakturës u hapën në zonë ose në periferi të saj për të përdorur krahun e lirë të punës, veçanërisht të grave dhe vajzave.

Pjesa më e madhe e punëtorëve të Kamzës udhëtojnë çdo ditë për të punuar për arsim apo për qëllime të tjera në qytetin e Tiranës, tendencë kjo që është më e theksuar për zonën e Paskuqanit. Si një zonë e ndërtuar rishtas, Kamza dhe Paskuqani kanë probleme të shumta me ndërtimin e infrastrukturës publike urbane, përfshirë furnizimin me ujë, kanalizime dhe rrugë. Ndërsa popullimi i shpejtë ka krijuar nevojën për ndërtimin e më shumë shkollave dhe qendrave shëndetësore.

Investimet publike për urbanizimin e zonës kanë qenë të konsiderueshme gjatë viteve të fundit, por këto investime kanë krijuar njëkohësisht disnivel të lartë brenda bashkisë, ku disa zona janë të pajisura mirë me infrastrukturë ndërsa një pjesë e madhe nuk ka ende kurrfarë infrastrukture. Ndërtimi i shtëpive pa plan paraprak urban nënkupton gjithashtu mungesën e hapësirave të gjelbra publike apo të shesheve publike.

Si një zonë e re urbane dhe me densitet të lartë të popullsisë, zhvillimi i infrastrukturës së duhur për ujësjellës, kanalizime, rrugë, sheshe publike apo parqe si dhe ndërtimi i shkollave, kopshteve, çerdheve e qendrave shëndetësore janë sfidat kryesore të bashkisë së re. Por një problem i konsiderueshëm i banorëve të zonës është edhe mungesa e lidhjeve të përshtatshme të transportit publik me bashkinë Tiranë, si dhe lidhjet e dobëta infrastrukturore me kryeqytetin. Bashkia Kamëz ndahet nga Tirana nga lumi i Tiranës, por mbi këtë lumë ka një numër shumë të vogël urash të ndryshme, të cilat e shtynë të gjithë trafikun përmes Kthesës së Kamzës duke krijuar një distancë të konsiderueshme dhe të panevojshme me kryeqytetin.

Shtimi i lidhjeve rrugore me Tiranën përmes ndërtimit të urave të reja si dhe krijimi i një sistemi të përbashkët të transportit publik me Tiranën kërkon bashkëpunim me autoritetet e bashkisë së Tiranës. Ndërtimi i infrastrukturës së nevojshme për zonat e reja urbane kërkon patjetër ndihmën e qeverisë qendrore, për shkak se volumi i investimeve të kërkuara për këtë qëllim është shumë i madh në krahasim me të ardhurat e pritshme të bashkisë së re nga taksat dhe tarifatat vendore.

Sistemimi i Lumit të Tiranës në të gjithë gjatësinë e tij, i cili ka filluar për një segment të shkurtër nga Bashkia Tiranë, ofron një mundësi të mirë për të zhvilluar këtë zonë dhe për të krijuar hapësira të gjelbra.

Mjedisi Socio-ekonomik

Kriza ekonomike e viteve të fundit, dobësimi i mundësisë për të emigruar në Greqi, si dhe rënia e madhe e punësimit në sektorin e ndërtimit ka rritur varfërinë në këtë zonë duke e kthyer Kamzën në një nga xhepat me shkallë të lartë varfërie.

Një problem tjetër i rëndësishëm është fakti që një pjesë e banorëve nuk janë të regjistruar në gjendjen civile dhe rrjedhimisht kanë vështirësi në përfitimin e shërbimeve kryesore publike si arsim dhe shëndetësi. Mungesa e regjistrimit të një pjese të popullsisë si dhe në shumë raste, distanca e konsiderueshme nga shtëpitë të shkollat e pakta të zonës kanë sjellë braktisje të shkollave nga një pjesë e fëmijëve. Bashkia e re numëron rreth 1200 biznese.

Kapitulli 3 IDENTIFIKIMI I NDIKIMEVE TË MUNDSHME NEGATIVE NË MJEDIS

Vlerësimi i ndikimeve të mundshme si pasojë e veprimtarisë është bërë duke u nisur nga një sërë faktorësh që lidhen me natyrën e veprimtarisë, teknologjinë e përdorur, mënyrën e operimit, sasinë e energjisë, lëndët e para të përdorura dhe mbetjet e gjenerura, të gjitha këto në kontekstin e kushteve dhe vlerave egzistuese të zonës së projektit, faktorëve favorizues dhe kufizues mjedisorë për zhvillimin e projektit dhe zonave të ndjeshme fizike dhe shoqërore të identifikuar gjatë punës në terren.

3.1. Metodika e vlerësimit të ndikimeve të mundshme negative në mjedis

Për identifikimin dhe vlerësimin e ndikimeve të mundshme negative në mjedis nga zhvillimi i këtij projekti, u ndoqen hapat e mëposhtme;

- Njohja me bazen ligjore në fuqi;
- Njohja me projektin e zbatimit dhe teknologjinë që të përdoret;
- Njohja me ciklin e trajtimit të mbetjeve;
- Njohja me lëndët e para dhe mjetet që do të përdoren;
- Njohja me infrastrukturen ekzistuese të zonës ku do të zhvillohet projekti;
- Njohja dhe shkelja nga afer e te gjithë zonës së studimit për vlerat natyrore dhe mjedisore;
- Njohja me dokumenta dhe raporte të VNM dhe veprimtarive të ngjashme;
- Raport i Vlerësimit të Ndikimit në Mjedis;
- Konsultimi me banorët e zonës dhe njësinë e qeverisjes vendore;

3.2. Lloji i ndikimeve të identifikuar

Ndikimet e mundshme gjatë fazës së funksionimit të aktivitetit mund të përmbledhen sipas elementeve të mjedisit, si më poshtë:

3.2.1. Shkarkimet në ujë

Ujerrat të cilët shkarkohen nga ky lloj aktiviteti, janë ujerrat e zakonshëm urbane, të cilët gjenerohen nga ambientet higjieno-sanitare të objektit dhe aktivitetit human..

3.2.2. Shkarkimet në ajër

Procesi i prodhimit të produktet e detergjencës dhe produktet kozmetike nuk vlerësohet të ketë ndikim nepermyet shkarkimeve në ajër. Kjo duke qene se ky proces nuk përfshin procesin kimik që shoqërohet me lirimin e gazeve.

3.2.3. Mbetjet e ngurta

Mbetjet e ngurta që gjenerohen gjatë procesit të prodhimit të produktit përfundimtar:

Mbetjet e ngurta qe gjenerohen nga ky aktivitet jane mbetje te ndryshme si mbetje ambalazhi mbetje nga aktiviteti njerezor I punonjesve etj.

Gjithashtu mbetje te ngurta gjenerohen nga aktiviteti human gjate orarit te punes si ambalazhe ushqimesh dhe pijesh, veshje te punes te amortizuara, etj.

3.2.4. Ndikimet nga zhurmat

Gjate procesit te punes kemi gjenerim te zhurmave si pasoje e levizjes se mejteve te transportit por edhe zhurma qe gjenerohen nga makinerit dhe pajisjet e ndryshme qe subjekti ka ne perdorim. Gjykuar nga pozicioni i zones, zone industriale me aktivitete te shumta dhe nje levizje te dendur te automjeteve, themis se ndikimi nga zhurmat eshte i ulet pasi aktiviteti nuk do te gjeneron zhurma qe kalojne nivelin e zhurmave ne kete zone.

3.2.5. Ndikimet sociale

Persa i perket ndikimeve sociale themi se jane me kah pozitiv. Kompania ka te punesuar 10 punonjes duke u ofruar kushte te pira pune dhe nje page mujore e cila rrite ekonomite e tyre familjare.

Gjithashtu nepermjet sistemit te taksimit kompania gjeneron te ardhur ne buxhetin e shtetit.

KAPITULLI 4 REKOMANDIME

Ndikimet pozitive ne mjedisin e zones se projektit

1. Mbetjet e ngurta te grumbullohen transportohen dhe depozitohen ne oraret e caktuara nga pushteti vendor.
2. Shoqeria te operoje ne perputhje te plote me normat qe jane ne fuqi, dhe te kryej monitorime te vazhdueshme te tregueseve mjedisor te trysnise ne mjedis.
3. Ne respektohen te gjitha rregullat e mbrojtjes kundra zjarrit gjate operimit ne ndertese dhe te zbatohet rregullorja e MKZ.
4. Per te minimizuar impaktin ndaj zhurmave, aromave dhe dridhjeve, punonjesit te paisen me mjete mbrojtese si kufje, doreza, veshje te posacme ose maska me filter per aromat.
5. Mbetjet e produktit te cilat jane te menaxhueshme, te menaxhohen nga subjekti duke u ricikluar dhe riperdorur, ose duke i shitur ne subjekte te tjera te specializuara dhe me teknologjine dhe ambientet e pershtatshme per menaxhimin e ketyre lloj mbetjesh.
6. Te kryhen monitorimet rregullisht dhe te dorezohen prane Agjencise Rajonale te Mjedisit, Qarkut Tirane.
7. Te respektohen te gjitha masat per sigurine ne pune dhe per mbrojtjen e mjedisit
8. Te respektohen te gjitha kushtet dhe masat qe do te vendosen ne Lejen Mjedisore.
9. Subjekti te jete ne dijeni te kuadrit ligjor per mjedisin dhe te ndryshimeve te tij.
10. Rekomandojme qe subjekti, ne baze te kushteve mjedisore dhe ndikimit ne mjedis te paiset me Certifikaten e cilesise ISO: 14000 dhe ISO: 14001.