

PËRMBLEDHJE JOTEKNIKE E RAPORTIT TË VLERËSIMIT TË NDIKIMIT NË MJEDIS

SHFRYTËZIM DHE PËRPUNIM I MINERALIT QYMYRGUR.

ZONA MINERARE NR. 31/22, OBJEKTI “BEZHAN”,
BASHKIA KOLONJË, QARKU KORÇË.



KËRKUES:

SHOQËRIA “SELENICA BITUMINOUS GRAVEL” SHPK

Administratori:

Z. Nexhmedin Musaj

A handwritten signature in blue ink, appearing to read 'Z. Nexhmedin Musaj', written over the printed name.

Janar, 2023

**SELENICA BITUMINOUS
GRAVEL
NIPT: L83816401A**

PËRMBAJTJA:

- A) NJË PËRSHKRIM TË SHKURTËR TË MBULESËS BIMORE TË SIPËRFAQES KU PROPOZOHET TË ZBATOHET PROJEKTI, TË SHOQËRUAR DHE ME IMAZHE TË MARRA JO MË VONË SE 6 MUAJ NGA DATA E APLIKIMIT; 3
- B) INFORMACION PËR PRANINË E BURIMEVE UJORE NË SIPËRFAQEN E KËRKUAR NGA PROJEKTI DHE NË AFËRSI TË SAJ; 5
- C) NJË IDENTIFIKIM TË NDIKIMEVE TË MUNDSHME NEGATIVE NË MJEDIS TË PROJEKTIT, PËRFSHIRË NDIKIMET NË BIODIVERSITET, UJË, TOKË, AJËR; 6
- Ç) NJË PËRSHKRIM TË SHKURTËR PËR SHKARKIMET E MUNDSHME NË MJEDIS, TË TILLA SI: UJËRA TË NDOTURA, GAZE DHE PLUHUR, ZHURMË, SI DHE PRODHIMIN E MBETJEVE. 13
- D) INFORMACION PËR KOHËZGJATJEN E MUNDSHME TË NDIKIMEVE NEGATIVE TË IDENTIFIKUARA. 14
- DH) TË DHËNA PËR SHTRIRJEN E MUNDSHME HAPËSINORE TË NDIKIMIT NEGATIV NË MJEDIS, QË NËNKUPTON DISTANCËN FIZIKE NGA VENDNDODHJA E PROJEKTIT DHE VLERAT E NDIKUARA QË PËRFSHIHEN NË TË. 14
- E) MUNDËSINË E REHABILITIMIT TË MJEDISIT TË NDIKUAR DHE MUNDËSINË E KTHIMIT TË SIPËRFAQES SË MJEDISIT TË NDIKUAR NË GJENDJEN E MËPARSHME, PËRFSHIRË EDHE TOKËN BUJQËSORE, SI DHE KOSTOT FINANCIARE TË PËRAFËRTA PËR REHABILITIMIN; 15
- Ë) MASAT E MUNDSHME PËR SHMANGIEN DHE ZBUTJEN E NDIKIMEVE NEGATIVE NË MJEDIS. 16
- F) NDIKIMET E MUNDSHME NË MJEDISIN NDËRKUFITAR (NËSE PROJEKTI KA NATYRË TË TILLË). 18

A) NJË PËRSHKRIM TË SHKURTËR TË MBULESËS BIMORE TË SIPËRFAQES KU PROPOZOHET TË ZBATOHET PROJEKTI, TË SHOQËRUAR DHE ME IMAZHE TË MARRA JO MË VONË SE 6 MUAJ NGA DATA E APLIKIMIT;

Projekti për shfrytëzimin dhe përpunimin e mineralit qymyrgur do të zhvillohet në Zonën Minerare Nr. 31/22 (ish leja minerare me Nr. 1613), Objekti “Bezhan”, Bashkia Kolonjë, Qarku Korçë. Kjo karrirë ka qene e hapur prej shume vitesh, mbi kete siperfaqe jane kryer nje mori punimesh gjeologjike nga Ish Ndermarrja Gjeologjike Korce qe prej vitit 1970 dhe me pas ky aktivitet minerar ka vazhduar deri ne vitin 1992. Aktualisht ne kete siperfaqe nuk ka bimesi te katit te larte qe mund te preket nga hapja e karrieres. Ne kete siperfaqe gjenden shkurre te vogla karakteristike lokale si murizi, driza, ferra dhe shkurre te tjera te ulta qe i takojne zones perreth.

Persa i perkete bimesise ne zonen e Kolonjes, ndonese eshte e pakët ka tipare të shprehura kserofile dhe përbëhet kryesisht nga shoqërimet e dushkut. Vitet e fundit ajo është zëvendësuar nga bimët e kultivuara. Mjedisi gjeografik është trasformuar gjerësisht, janë hapur toka të reja, janë bërë pyllëzime, sistemime antierozive, etj. Tokat përbëhen kryesisht nga tokat e kafenjta, të cilat në sektorët e sheshtë ose me pjerrësi të vogël kanë profil të plotë deri në 1m, ndërsa në sektorët e pjerrët janë mjaft të cekëta. Në pjesën lindore dhe gjatë shtretërve të përrenjve gjenden tokat primitive. Gjithashtu ne siperfaqen e objektit ne shfrytezim nuk ka zona të mbrojtura dhe monumente natyrore.

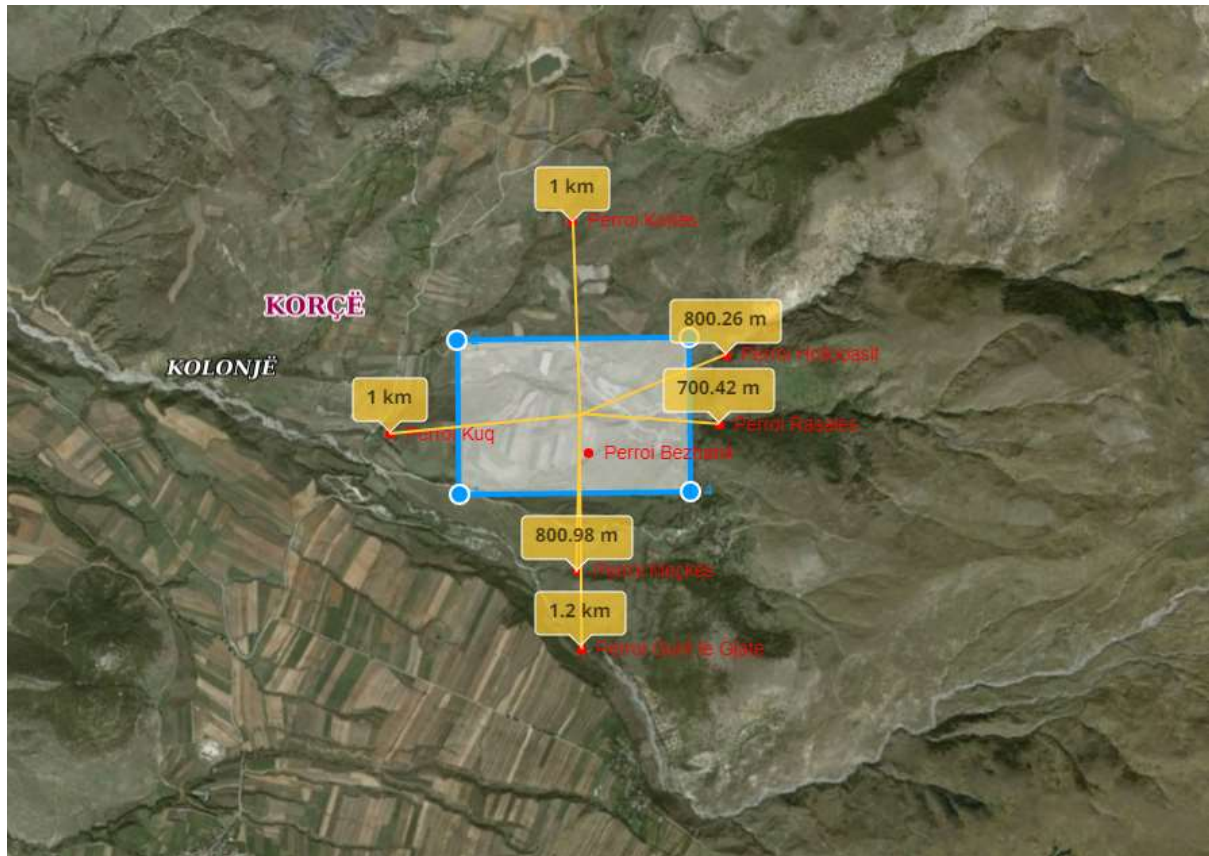
Foto te bimesise perreth zones ne shfrytezim





m ne vije ajrore ne lindje te objektit, Perroi i Meçkes rreth 800 m ne vije ajrore ne jug te objektit, Perroi Kuq rreth 1 km ne vije ajrore ne perendim te objektit, Perroi Kories rreth 1 km ne vije ajrore ne veri te objektit dhe Perroi i Gurit te Gjate rreth 1.2 km ne vije ajrore ne jug te objektit minerar.

Ortofoto te burimeve ujore perreth zones ne shfrytezim



C) NJË IDENTIFIKIM TË NDIKIMEVE TË MUNDSHME NEGATIVE NË MJEDIS TË PROJEKTIT, PËRFSHIRË NDIKIMET NË BIODIVERSITET, UJË, TOKË, AJËR;

INFORMACION PËR QËLLIMIN E VNM DHE METODIKËN E ZBATUAR

a) Përshkrim të qëllimit dhe objektivave të VNM-së.

Raporti i Vleresimit të Ndikimit në Mjedis është hartuar bazuar në legjislacionin mjedisor për Vleresimin e Ndikimit në Mjedis dhe ka për qëllim që të identifikojë, parashikojë, vleresojë dhe parandalojë apo minimizojë ndikimin në mjedis të projektit në zhvillim.

Objektivat afatshkurter të VNM janë:

- Përmiresim nga pikepamja mjedisore të projektit të propozuar;
- Siguron që burimet natyrore janë përdorur në mënyrë të duhur dhe me efikasitet;
- Siguron që është përzgjedhur alternativa më e mirë e vendodhjes së projektit;
- Siguron që janë marrë në konsideratë teknikat më të mira të disponueshme të teknologjisë së propozuar për tu aplikuar;
- Identifikon masat e duhura për zvogelimin e ndikimeve të mundshme potenciale të projektit të propozuar;

➤ Mundeson informimin e vendimmarresve, duke gjykuar ne miratimin ose jo te projektit dhe kushteve qe duhet te vendosen ne aktin e miratimit.

Objektivat afatgjate te VNM jane:

- Siguron dhe mbron shendetin e njeriut;
- Parashikon dhe parandalon ndryshimet/demtimitet e pakthyeshme te mjedisit;
- Ndikon ne mbrojtjene burimeve natyrore, peisazhet e natyres dhe komponentet perberes te ekosistemeve;
- Permireson aspektet sociale-ekonomike te projektit;
- Ndhmon ne realizimin e parimit te zhvillimit te qendrueshem te mjedisit.

Përshkrim të përmbledhur të kuadrit ligjor mjedisor dhe institucional që lidhet me projektin:

- VKM Nr. 686, date 29.07.2015 “Për miratimin e rregullave, të përgjegjësiive e të afateve për zhvillimin e procedurës së Vlerësimit të Ndikimit në Mjedis (VNM) dhe procedurës së transferimit të vendimit e deklaratës mjedisore”.
- Ligji Nr 10440 datë 07.07. 2011 “Për Vlerësimin e Ndikimit në Mjedis”.
- Ligji Nr. 128/2020 Për disa ndryshime dhe shtesa në ligjin nr. 10440, datë 7.7.2011, “Për Vlerësimin e Ndikimit në Mjedis”, të ndryshuar.
- VKM Nr. 99, date 18.2.2005 “Për miratimin e Katalogut Shqiptar të klasifikimit të mbetjeve”.
- VKM Nr. 686, date 29.07.2015 “Per zhvillimin e procedures se Vleresimit te Ndikimit ne Mjedis”.
- Ligji Nr. 10463 date 22.09.2011 “Per menaxhimin e integruar te mbetjeve”.
- Udhezim nr. 1738 date 12.3.2015 “Mbi kriteret e studim projektimit per rehabilitimin e vendepozitimeve te mbetjeve te ngurta urbane, si dhe ndertimin e lendfilleve apo impianteve te trajtimit te mbetjeve te ngurta urbane”.
- Ligji Nr. 52/2020 “Për disa ndryshime në Ligjin Nr. 10 448, date 14.7.2011, “Për Lejet e Mjedisit”, të ndryshuar.
- VKM Nr. 303, datë 10.5.2019 “Për miratimin e listës së rishikuar, të përditësuar, të Monumenteve të Natyrës Shqiptare”.
- Udhezim Nr. 8, dt.27.11.2007 “Per nivelet kufi te zhurmave”.
- Ligji Nr 10431 datë 09.06. 2011 “Për Mbrojtjen e Mjedisit”.
- Ligji Nr.10266, datë 15.4.2010 “Për disa ndryshime dhe shtesa në Ligjin Nr.8897, datë 16.5.2002 “Për mbrojtjen e ajrit nga ndotja”.
- VKM Nr. 313, dt. 09.05.2012 “Per rregulloren e mbrojtjes se publikut nga shkarkimet ne mjedis”.
- Ligji Nr.9587, datë 20.07.2006, “Për mbrojtjen e biodiversitetit”.
- Ligji Nr.8897 datë 16.05.2002, “Për mbrojtjen e ajrit nga ndotja”.
- Ligji Nr. 9385, Datë 4.5.2005, “Për pyjet dhe shërbimin pyjor”, i ndryshuar.
- Ligji Nr. 68/2014 “Për disa shtesa dhe ndryshime në Ligjin Nr. 9587, datë 20.07.2006.
- Ligji Nr. 124/2015 datë 12.11.2015 “Për eficientë e energjisë”.
- VKM Nr. 575, datë 24.6.2015 “Për miratimin e kërkesave për menaxhimin e mbetjeve inerte”.
- VKM Nr. 247, datë 30.4.2014 “Për përcaktimin e rregullave, të kërkesave e të procedurave për informimin dhe përfshirjen e publikut në vendimarrjen mjedisore”.
- VKM Nr. 435, date 12.9.2002 “Per miratimin e normave te shkarkimeve ne ajer ne Republiken e Shqiperise”.
- Ligji Nr. 111/2012 “Për menaxhimin e integruar të burimeve ujore”.

- VKM Nr.1189, datë 18.11.2009 “Për rregullat dhe procedurat për hartimin dhe zbatimin e programit kombëtar të Monitorimit të Mjedisit”.
- Ligji Nr. 9244, Date 17.06.2004 “Per mbrojtjen e tokes bujqesore”.
- Ligji nr 10304, date 15.07.2010 ”Per sektorin minerar ne Republiken e Shqiperise” i ndryshuar.

PERSHKRIM I PROJEKTIT

Shoqeria “**SELENICA BITUMINOUS GRAVEL**” Shpk, me administrator Z. Nexhmedin Musaj, i regjistruar ne QKB me numer **NIPT: L83816401A**, me seli ne Fier, Lushnje, Lagjja Kongresi, Bulevardi Kongresi, pallati Nr.144, prane Postes Shqiptare, me objekt aktiviteti ne fushen e Nxjerrjes, perpunimi dhe tregtimi i qymyrit bituminoz, bitumit te paster, dolmitit kokerr. Transportimi, qe perfshin transportimin kombetar dhe nderkombetar te mallrave per vete shoqerine dhe per llogari te te treteve, per import dhe per eksport. Veprimtari eksportuese dhe importuese, ku futen eksporti i lendeve te para dhe i mallrave e materialeve te te gjitha llojeve, etj.

Per hatimin e studimeve mjedisore te cilat do ti sherbejne shoqerise per tu pajisur me Leje Mjedisit Tipi B sipas Ligjit Nr. 10 448, datë 14.07.2011 Për Lejet e Mjedisit dhe Ligjin Nr. 52/2020 Për disa ndryshime në Ligjin Nr. 10 448, datë 14.7.2011, “Për Lejet e Mjedisit”, të ndryshuar, studioja jone eshte njohur me projektin e shfrytezimit, zonen ku do te zhvillohet projekti dhe dokumentacionin ligjor. Nga ana e subjektit na eshte vene ne dispozicion studimi tekniko-ekonomik dhe projekti i shfrytezimit te karrieres, dokumenti juridik i cili verteton ligjshmerine e shoqerise “SELENICA BITUMINOUS GRAVEL” Shpk per tu pajisur me Leje Mjedisore.

Nga ana e studios jane hartuar studimet mjedisore per tu pajisur me leje mjedisore sipas ligjeve ne fuqi duke u bazuar ne dokumentacionet qe jane vene ne dispozicion nga shoqeria.

Qellimi i projektit te propozuar eshte **Shfrytëzim dhe perpunim i mineralit qymyrgur**, me vendodhje **Zona Minerare Nr. 31/22, Objekti “Bezhan”, Bashkia Kolonjë, Qarku Korçë.**

Shrytëzimi do të bëhet me karriere nga subjekti “SELENICA BITUMINOUS GRAVEL” Shpk.

Zona e kerkuar per shfrytezim ka nje siperfaqe prej 0.960 km².

Bazuar ne **Njoftim Fituesi** me Nr. 7685/2 Prot, date 03.11.2022 e leshuar nga Ministria e Infrastruktures dhe Energjise, shoqeria “SELENICA BITUMINOUS GRAVEL” Shpk eshte ***shpallur fituese per shfrytezimin e mineralit qymyrgur ne zonen minerare Nr. 31/22, objekti “Bezhan”, Qarku Korçë.***

Siperfaqja ne shfrytezim eshte 0.960 km² dhe prodhim vjetor 100 000 ton/vit.

Industria e Qymyrgurit ne Shqiperi ka qene shume e zhvilluar kohe me pare. Me ndryshimet teknologjike ajo pesoi renie te prodhimit te saj. Sot industrite me te medha ne bote perpunuese jane ne kerkim te mineralit te qymyrgurit. Shqiperia ka potencial per zhvillimin e kesaj industrie. Projekti i hartuar ka per qellim studimin e mundesise se shfrytezimit dhe perpunimit te mineralit qymyrgur te objektit “Bezhan”, Qarku Korçë nga subjekti privat “SELENICA BITUMINOUS GRAVEL” Shpk qe ka paraqitur kerkesen per marrjen e lejes minerare te shfrytezimit.

Zgjedhja e sistemit të shfrytezimit është kompleksiteti i punimeve të hapjes, përgatitjes, zbulimit dhe shfrytëzimit të mineralit sipas një programimi dhe pa rreziqe për jeten e njerezve. Sistemi i zgjedhur i shfrytezimit siguron:

- Nxjerrjen ne volum e cilesi te mineralit qe kerkohet per tu prodhuar ne dite, muaj e vite me leverdi ekonomike e siguri maksimale ne pune.
- Efektivitet te larte te shfrytezimit te vendburimit dhe percakton tipin e mjetit te ngarkimit, transportit, permasat e karrieres, elementet kryesore gjeometrike, si dhe treguesit tekniko – ekonomik te punes ne karriere.

Në zgjedhjen e sistemit të shfrytezimit të këtij vendburimi jane marrë në konsiderate:

- Konditat tekniko - minerare te vendburimit.
- Menyra e ngarkimit, transportit dhe depozitimit te mbuleses ne zbulim.
- Menyra e ngarkimit dhe transportit te qymyrgurit ne brendesi te karrieres dhe jashte saj.
- Mjetet e ngarkimit qe parashikohen te perdoren ne zbulim dhe prodhim.
- Menyra e rrezimit te mineralit.

Prodhimi vjetor ne objektin e kerkuar eshte parashikuar të jetë 100 000 ton/vit qymyrgur, per një periudhë se paku 25 vjeçare, me mundesi rritje prodhimi, ne perputhje me kerkesat e tregut. Vlera e investimit qe parashikohet per tu kryer eshte 208 200 000 leke. Zona minerare ne te cilen shoqeria «SELENICA BITUMINOUS GRAVEL» Shpk eshte shpallur fituese, eshte e miratuar ne planin vjetor minerar te vitit 2011.

Nga ky aktivitet minerar, krahas vete subjektit privat perfitojne:

- Shteti nepermjet vjeljes se taksave dhe tatimeve;
- Sigurimet shoqërore e shendetesore nëpermjet vjeljes se kontributeve perkatese.
- Popullsia perreth zones nepermjet punesimit te disa punonjesve;
- Tregetia nepermjet rritjes se shkembimeve tregtare;
- Behen disa permiresime ne infrastrukture qe mbeten si pasuri pas perfundimit te aktivitetit minerar.

Sipas Ligjit Nr. 10 440, datë 7.7.2011 “Për Vlerësimin e Ndikimit në Mjedis”, aktiviteti i shfrytezimit dhe perpunimit te mineralit qymyrgur perfshihet ne listen e aktiviteteve qe duhet ti nenshtrohen procedures se Thelluar te VNM-se, sipas Shtojces I, ***Pika 19. Gurore dhe miniera sipërfaqësore, ku sipërfaqja e vendit është mbi 0,5 hektarë.*** Pas pajisjes me Deklarate Mjedisore, subjekti do te aplikojte per pajisje me Leje Mjedisori Tipi B, sipas shtojces 1, te Ligjit Nr. 52/2020 Për disa ndryshime në Ligjin Nr. 10 448, datë 14.7.2011, “Për Lejet e Mjedisit”, të ndryshuar.

Te dhenat teknike:

Siperfaqja ne shfrytezim	0.960 km²,
Kapaciteti i prodhimit te mineralit	100 000 ton/vit,
Kapaciteti perpunues i qymyrgurit	100 000 ton/vit.

Ortofoto e vendodhjes se objektit ne shfrytezim



Koordinatat e Zones Minerare 31/22 ne sistemin Gaus-Kruger		
Nr.	Koordinatat Y	Koordinatat X
1	4475800	4475800
2	4475800	4476600
3	4477000	4476600
4	4477000	4475800

Identifikimi i ndikimeve te mundshme negative në mjedis

Vleresimi i ndikimeve te mundshme negative ne mjedis te projektit kryhet ne baze te ligjit Nr. 10440, date 07.07.2011 “Per Vleresimin e Ndikimit ne Mjedis” dhe kerkesave te VKM Nr. 686, date 29.07.2015 “Per Vleresimin e Ndikimit ne Mjedis”, i cili ka si synim identifikimin, vleresimin dhe parandalimin e ndotjes se mjedisit, me qellim mbrojtjen e mjedisit. Me mbrojtje te mjedisit do te kuptojme mbrojtjen e mjedisit nga ndotja e dëmtimi. Kjo përbën përparësi kombëtare dhe është e detyrueshme për çdo banor të Republikës së Shqipërisë, për të gjitha organet shtetërore, si dhe për personat fizikë dhe juridikë, vendas e të huaj, që ushtrojnë veprimtarinë e tyre në territorin e Republikës së Shqipërisë.

Zona e kerkuar per shfrytezim nuk përfaqëson zone me rëndësi të veçantë dhe për këtë arsye nuk është parashikuar sipas Strategjisë për “Ruajtjen e Biodiversitetit dhe Planit të Veprimit si Zonë e Mundëshme” për tu shpallur “Peizazh i mbrojtur”. Sa me siper, per kete projekt kemi kryer vleresimet e ndikimeve te mundshme negative ne mjedis te cilat krijohen gjate punimeve per hapjen e objektit te shfrytezimit dhe ndikimet e mundshme negative ne mjedis gjate perpunimit te tij.

- Ndikime ne ujera

Gjate zhvillimit te aktivitetit nuk do te kete shkarkime ne ujera. Shkarkimet e vetme do te jene kryesisht ujerat e shiut te sterilite te depozituar ne siperfaqe. Teknologjia qe do te perdoret per shfrytezimin dhe perpunimin e mineralit qymyrgur nuk do te perdor uje. Teknologjia e shfrytezimit me siperfaqe dhe impianti i fraksionimit (mobile) nuk kerkon uje teknologjik, uji i vetem qe do te perdoret do te jete gjate stines se veres per sperkatjen e territorit per eliminimin e pluhurave. Punonjesit e kesaj shoqerie do te sigurohen nga fshatrat perreth dhe per kete arsye nuk do te jete e nevojshme nevoja per ambiente sherbimi. Duke qene se subjekti nuk do te perdor uje ne proceset e punes, nuk ka hartuar nje projekt per lidhjen me rrjetin e ujit te pijshem dhe me sistemin e kanalizimeve per shkarkime te tij. Per sperkatjen e territorit subjekti do te perdor autobot, i cili do te beje sprucimin e fronteve te punes dhe rruges. Sasia e ujit qe do te perdoret do te jete pothuajse e paperfillshme. Te vetmet ujera qe mund te krijohen jane ato te kullimit te ujerave te shiut ne sheshin e instalimit te impiantit te cilat do te shkarkohen ne perroin me te afert me zonen ne vleresim.

- Ndikime ne ajer

Gjate proceseve te punes ne karriere dhe ne impiantin e fraksionimit, do te kete ndikime ne ajer, ato do te vijne kryesisht nga pluhuri gjate procesit te shkarkimit te lendes se pare dhe depozitimit te perkohshem te tyre. Për të lehtësuar ekspozimin ndaj grimcave të ajrit, rekomandohet përdorimi i procesit të lagies se rruges dhe perreth siperfaqeve ne ambientin e punes për eliminimin e pluhurave. Lagia e rruges të aksesit dhe ambienteve të punës duhet te behet me një bot uji, i cili duhet të jetë gjithmonë prezent në kantier. Përveç pluhurit gjate proceseve te punes, mund te vleresohen edhe gazet qe do te shkarkohen nga mjetet e transportit, nga makinerite e ngarkim-shkarkimit, etj. Keto gaze jane ne intervale kohore te shkurtra, brenda normave te lejuara pa ndonje ndikim negativ ne mjedisin perreth. Këto lloj mjetesh

emetojnë sasira gazesh të cilat janë rezultat i punës së motorrave me djegie të brendshme, brënda normave të lejuara. Këto mjete para se të vihen në punë janë objekt i kontrolleve teknike vecanërisht për emetimet e gazta.

- **Zhurmat**

Zhurmat që do të prodhohen gjatë funksionimit të aktivitetit do të jenë zhurmat që do të vijne nga mjetet e punës për nxjerrjen e mineralit, nga impianti fraksionimit, nga mjetet e transportit, mjetet e ngarkim-shkarkimit të materialit, etj. Përse i perkete zhurmave që do të prodhohen nga punonjësit në këte kantier nuk do të jenë shqetësuese, ato do të jenë në nivele shumë të ulta. Rekomandojmë që punonjësit të përdorin masa mbrojtëse si kufje apo tapa për veshet, në rastet ku niveli i zhurmave mund të kalojë limitet e lejuara. Megjithatë për eliminimin e zhurmave duhet të merret parasysh që: Makinerite duhet të mirëmbahen teknikisht që zhurma e tyre të jete vetëm ajo teknologjike dhe jo e avarive. Ato duhet të përdoren me efikasitet dhe të minimizohet koha gjatë se cilës mbahen ndezur motorët. Skapamentot duhet të kenë në gjendje funksionale filtrat e tyre teknologjike të kapjes së grimcave (skapamentot e makinerive kanë një jastek të posaçshëm për këte gjë). Të menjaherë rënia e borive të automjeteve nga shoferët për të mos krijuar zhurmë dhe stres tek banorët. Qarkullimi i mjeteve në qendrat e banuara të behet me shpejtësi të ulët që shmang jo vetëm aksidentet por edhe krijimin e pluhurave.

- **Ndikime në tokë**

Ndikimi në tokë gjatë zhvillimit të aktivitetit do të konsistojë në ndryshimin e relievit, përzierjes së shtresës sipërfaqësore të tokës në sipërfaqen e re të germimit, të sipërfaqes së depozitimit të sterileve, si dhe nxitje të erozionit sipërfaqësor. Rekomandojmë të kryhen punime mbrojtëse në të gjithë perimetrin e sipërfaqeve të tokës të prekura nga punimet.

- **Ndikimi në biodiversitet**

Zona në të cilën ndodhet objekti nuk bën pjesë në listen e zonave të mbrojtura me ligj, por ky aktivitet do të preke hapësirat e gjelbërta të zonës (kryesisht bimesi barishtore). Bimesia që mund të preket nga zhvillimi i aktivitetit mund të rivendoset edhe me tepër nga gjendja fillestare, kjo mund të arrihet vetëm me punime përmirësuese duke mbjellë pemë të cilat duhet të kryhen në kuader të rehabilitimit të zonës.

- **Prodhimi i mbetjeve**

Mbetjet strile që do të gjenerohen nga shfrytëzimi, janë pjesa vegetale e kores së tokës në një trashësi mesatare 0.3m-0.5m dhe janë të padëmshme në ambientin përreth. Mbetjet e vetme që do të gjenerohen nga zhvillimi i këtij aktiviteti do të jenë sterilet e mbuleses të cilat do të depozitohen në sheshin e përcaktuar në studimin teknik ekonomik dhe projektin e shfrytëzimit.

Ç) NJË PËRSHKRIM TË SHKURTËR PËR SHKARKIMET E MUNDSHME NË MJEDIS, TË TILLA SI: UJËRA TË NDOTURA, GAZE DHE PLUHUR, ZHURMË, SI DHE PRODHIMIN E MBETJEVE;

Çdo aktivitet që zhvillohet në mjedis shoqërohet me pasoja dhe ndikime në mjedis që janë pjesë e atij kompromisi që shoqëria jone ka zgjedhur për t'u zhvilluar. Megjithatë e rëndësishme është që të kuptohet natyra e këtyre proceseve, forma e shfaqjes së tyre dhe me analitikisht ndikimet e çdo operacioni të kryer, sidomos mbi burimet natyrore të parinovueshme.

Industria minerare është shumë e rëndësishme në ekonominë e një vendi, por ajo shoqërohet edhe me ndikime mjedisore negative të cilat në disa raste mund të jenë të pashmangshme. Shumë prej ndikimeve negative mjedisore mund të minimizohen përmes një planifikimi të kujdesshem mjedisor dhe aplikimit të teknikave dhe teknologjive së parandalimit të ndotjeve.

Ndikime në ujëra

Gjate zhvillimit të aktivitetit nuk do të ketë shkarkime në ujëra. Shkarkimet e vetme do të jenë kryesisht ujërat e shiut të sterilizuara të depozituara në sipërfaqe. Teknologjia që do të përdoret për shfrytëzimin dhe përpunimin e mineralit qymyrgur nuk do të përdorë ujë. Teknologjia e shfrytëzimit me sipërfaqe dhe impianti i fraksionimit (mobile) nuk kërkon ujë teknologjik, uji i vetëm që do të përdoret do të jetë gjatë stinës së verës për sperkatjen e territorit për eliminimin e pluhurave. Punonjësit e kësaj shoqërie do të sigurohen nga fshatrat përreth dhe për këtë arsye nuk do të jenë e nevojshme nevojat për ambiente shërbimi. Duke qenë se subjekti nuk do të përdorë ujë në proceset e punës, nuk ka hartuar një projekt për lidhjen me rrjetin e ujit të pijshëm dhe me sistemin e kanalizimeve për shkarkime të tij. Për sperkatjen e territorit subjekti do të përdorë autobot, i cili do të bëjë sprucimin e fronteve të punës dhe rruges. Sasia e ujit që do të përdoret do të jetë pothuajse e papërfundshme. Të vetmet ujëra që mund të krijojnë janë ato të kullimit të ujërave të shiut në sheshin e instalimit të impiantit të cilat do të shkarkohen në perroi me të afërt me zonën në vlerësim.

Ndikime në ajër

Gjate proceseve të punës në karrierë dhe në impiantin e fraksionimit, do të ketë ndikime në ajër, ato do të vijë kryesisht nga pluhuri gjatë procesit të shkarkimit të lëndës së parë dhe depozitimit të perkohshëm të tyre. Për të lehtësuar ekspozimin ndaj grimcave të ajrit, rekomandohet përdorimi i procesit të lagës së rruges dhe përreth sipërfaqeve në ambientin e punës për eliminimin e pluhurave. Lagësia e rruges të aksesit dhe ambienteve të punës duhet të bëhet me një botë uji, i cili duhet të jetë gjithmonë prezent në kantier. Përveç pluhurit gjatë proceseve të punës, mund të vlerësohen edhe gazet që do të shkarkohen nga mjetet e transportit, nga makineritë e ngarkim-shkarkimit, etj. Këto gaze janë në intervale kohore të shkurtra, brenda normave të lejuara pa ndonjë ndikim negativ në mjedisin përreth. Këto lloje mjete emetojnë sasira gazesh të cilat janë rezultat i punës së motorrave me djegie të brendshme, brenda normave të lejuara. Këto mjete para se të vihen në punë janë objekt i kontrolleve teknike vecanërisht për emetimet e gazta.

Zhurmat

Zhurmat që do të prodhohen gjatë funksionimit të aktivitetit do të jenë zhurmat që do të vijë nga mjetet e punës për nxjerrjen e mineralit, nga impianti i fraksionimit, nga mjetet e transportit, mjetet e ngarkim-shkarkimit të materialit, etj. Përsa i përket zhurmave që do të prodhohen nga punonjësit në këto kantier nuk do të jenë shqetësuese, ato do të jenë në nivele shumë të ulta. Rekomandojmë që punonjësit të përdorin masa mbrojtëse si kufje apo tapa për veshet, në rastet ku niveli i zhurmave mund të kalojë limitet e lejuara. Megjithatë për eliminimin e zhurmave duhet të merret parasysh që: Makineritë duhet të mirëmbahen teknikisht që zhurma e tyre të

jete vetem ajo teknologjike dhe jo e avarive. Ato duhet te perdoren me eficence dhe te minimizohet koha gjate se ciles mbahen ndezur motoret. Skapamentot duhet te kene ne gjendje funksionale filtrat e tyre teknologjike te kapjes se grimcave (skapamentot e makinerive kane nje jastek te posatshem per kete gje). Te menjanohet renia e borive te automjeteve nga shoferet per te mos krijuar zhurme dhe stres tek banoret. Qarkullimi i mjeteve ne qendrat e banuara te behet me shpejtesi te ulet gje qe shmang jo vetem aksidentet por edhe krijimin e pluhurave.

Ndikime ne toke

Ndikimi ne toke gjate zhvillimit te aktivitetit do te konsistoje ne ndryshimin e relievit, perberjes se shtreses siperfaqesore te tokes ne siperfaqen e re te germimit, te siperfaqes se depozitimit te sterileve, si dhe nxitje te erozionit siperfaqesor. Rekomandojme te kryhen punime mbrojtese ne te gjithë perimetrin e siperfaqeve te tokes te prekura nga punimet.

Ndikimi ne biodiversitet

Zona ne te cilen ndodhet objekti nuk ben pjese ne listen e zonave te mbrojtura me ligj, por ky aktivitet do te preke hapësirat e gjelberta te zones (kryesisht bimesi barishtore). Bimesia qe mund te preket nga zhvillimi i aktivitetit mund te rivendoset edhe me teper nga gjendja fillestare, kjo mund te arrihet vetem me punime permiresuese duke mbjelle peme te cilat duhet te kryhen ne kuader te rehabilitimit te zones.

Prodhimi i mbetjeve

Mbetjet strile qe do te gjenerohen nga shfrytezimi, jane pjesa vegjetale e kores se tokes ne nje trashesi mesatare 0.3m-0.5m dhe jane te pademshme ne ambientin perreth. Mbetjet e vetme qe do te gjenerohen nga zhvillimi i ketij aktiviteti do te jene sterilet e mbuleses te cilat do te depozitohen ne sheshin e percaktuar ne studimin tekniko ekonomik dhe projektin e shfrytezimit.

D) INFORMACION PËR KOHËZGJATJEN E MUNDSHME TË NDIKIMEVE NEGATIVE TË IDENTIFIKUARA;

Ndikimet negative të identifikuara me lart do te jene gjate gjithë kohes se zhvillimit te ketij aktiviteti. Ky aktivitet pasi te kryeje punimet per nxjerrjen dhe perpunimin e mineralit qymyrgur per nje siperfaqe te caktuar, do te filloje mbylljen dhe rehabilitimin e karrieres (ne varesi te ecurise se punimeve). Rehabilitimi i siperfaqeve te demtuara do te kryhet nga vete subjekti. Ne rast se subjekti nuk e kryen kete detyrim, institucionet shteterore pergjegjese, te cilat nepermjet garancise financiare te rehabilitimit, kryejne rehabilitimin e zones.

Ndikime ne mjedis per kete aktivitet do te jene vetem ne siperfaqet ku do te punohet, jo ne te gjithë siperfaqen e marre ne shfrytezim. Rikuperimi i siperfaqeve te demtuara kerkon nje kohe te gjate qe te rikthehet ne gjendjen e meparshme rreth 10-15 vjet.

DH) TË DHËNA PËR SHTRIRJEN E MUNDSHME HAPËSINORE TË NDIKIMIT NEGATIV NË MJEDIS, QË NËNKUPTON DISTANCËN FIZIKE NGA VENDNDODHJA E PROJEKTIT DHE VLERAT E NDIKUARA QË PËRFSHIHEN NË TË;

Siperfaqja ku do te kryhen punimet per shfrytezimin dhe perpunimin e mineralit qymyrgur eshte e varfer ne bimesi dhe rrjedhimisht proceset ekologjike jane minimale dhe te kufizuara. Disa procese qe lidhen me shume me shqetesimet dhe cilesine e mjedisit, do te ushtrojne ndikimet e tyre ne boten e gjalle sidomos do te mbajne larg zones disa lloje shtazore. Objekti eshte i distancuar nga qendrat e banuara, keshtu qe rritja e nivelit te zhurmave nuk krijon

probleme per banoret, vetem per faunen. Gjithesesi operacionet e punes jane te limituara ne kohe. Sasia e gazeve NO₂ dhe SO₂ qe shkarkohet eshte standard i teknologjise se automjeteve qe perdoren gjate punimeve te parashikuara jane te limituar ne kohe dhe nuk ka ndikime ne banoret e fshatit Milec, qe eshte edhe qendra me e afert e banuar ne nje largesi prej rreth 900m nga objekti. Rrjedhimisht mund te themi se ndikimet ne mjedis do te zgjasin per nje periudhe kohore aq sa do te kete aktivitet ne terren. Pas perfundimit te ketij aktiviteti, subjekti duhet te zbatoje me rigorozitet planin e rehabilitimit te siperfaqeve te demtuara, duke i shnderruar ato ne mjedise dhe peizazhe ne perputhje me natyren. Zbatimi i punimeve rehabilituese si pyllezimi i siperfaqeve te demtuara ndikon pozitivisht ne reduktimin e impaktit vizual dhe impaktin social, frenimin e erozionit, largimit te faunes, etj.

E) MUNDËSINË E REHABILITIMIT TË MJEDISIT TË NDIKUAR DHE MUNDËSINË E KTHIMIT TË SIPËRFAQES SË MJEDISIT TË NDIKUAR NË GJENDJEN E MËPARSHME, PËRFSHIRË EDHE TOKËN BUJQËSORE, SI DHE KOSTOT FINANCIARE TË PËRAFËRTA PËR REHABILITIMIN;

Rehabilitimi i Mjedisit

Shoqeria ka hartuar planin e rehabilitimit I cili do te filloj qe ne vitin e pare. Ajo mendohet te behet me mbjellje pemesh ne te gjithë anet e karrieres. Rehabilitimi klasik i karierrave realizohet duke mbjell fidane çdo 8 metra, gje qe do ti jap nje kurore dendesi mjaft te mire territorit pas shfrytëzimit dhe lejon dritesimin per vetëritjen dhe zhvillimin e bimeve natyrore. Toka e bute prej argjile jep mundesi te mire per rehabilitimin dhe lehtesira gjate procesit te hapjes se gropave dhe mbjelljes se fidaneve. Gjate konsultimit me ekspert mjedisor, hidrolog te fushes po shikohet mundesia e krijimit te nje oazi me ujembledhes natyral.

Deri tani jane bere studimet dhe kemi arritur ne rezultatet e meposhtme:

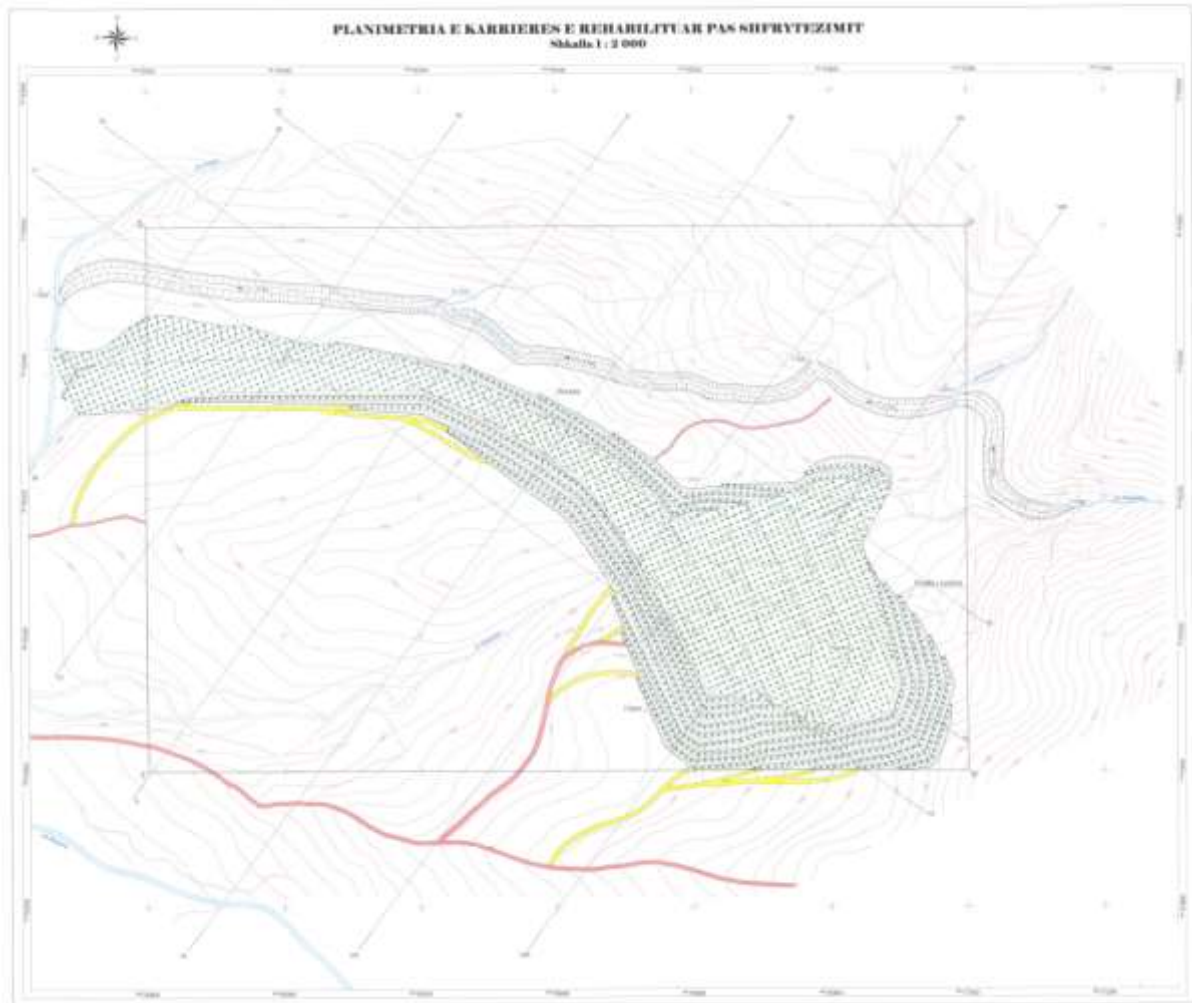
Depozitimet e kuaternarit kanë përhapje të gjërë dhe trashësi të ndryshme. Studimi hidrogeologjik i kësaj suite është mbështetur mbi pompimet e kryera në pusët e çpimit. Niveli statik i ujrave të këtij kompleksi përputhet kryesisht në kuotat e nuvelit të përrrenjve (1000 deri 1030 m). Koeficientin e filtrimit e ka 1ml/aits, debitin specific 0.1 l/sek dhe drejtimi i lëvizjeve së ujit nga londja në perëndim.

Kompleksi ujëmbajtës i fllshit formon dyshtemen e serisë qymyrbajtëse ku çarjet e dendura që përshkojnë këtë formacion janë kthyer në kolektor uji. Burimi i ushqimit të këtij kompleksi janë reshjet atmosferike, prandaj ujëmbajtja është e dobët. Niveli statik i ujit është 970 deri 1092 m dhe debiti specifik 0.06 l/sek për m/1.

Aktualisht eshte duke u hedhur projekt-idea qe gjate fazes se rehabilitimit, qendra e karrieres me horizontin e poshtem deri ne kuoten e nivelit te ujrave te perroit te Bezhanit te kthehet ne nje rezervuar i cili do ti sherbeje komunitetit dhe kafsheve perreth. Kjo ide do te realizohet duke llogaritur sasine e ujit te ardhur nga perroi i Bezhanit ditet me te thata dhe sasise e ujit qe perthithet nga dyshemeja ne natyrale.

Cdo ndryshim qe do te behet ne projektin e rehabilitimit shoqeria bazuar ne **Udhëzim i Përbashkët Nr. 19, datë 24.8.2022** “Për miratimin e formatit standard për hartimin e planit të rehabilitimit të mjedisit në veprimtaritë minerare” **do tia vendosi ne dispozicion AKM-se dhe AKBN-se per te marre miratimin e tyre.**

Planimetria e karreres e rehabilituar pas shfrytezimit



Ë) MASAT E MUNDSHME PËR SHMANGIEN DHE ZBUTJEN E NDIKIMEVE NEGATIVE NË MJEDIS;

Masat per mbrojtjen e tokes

Lloji i ndikimit	Masat e propozuara
Largimi i shtreses aktive te tokes	Sasia e dheut te germuar mund te sistemohet brenda siperfaqes se karreres dhe te perdoret per qellime rehabilitimi ne faza te ndryshme te shfrytezimit ose per rehabilitimin e rrugeve dhe siperfaqeve te demtuara ne perfundim te shfrytezimit te karreres.
Ngjeshje e pjesshme e tokes nga levizja e automjeteve te transportit si kamione etj.	Per parkimin e makinerive dhe automjeteve dhe kryerjen e sherbimeve te mirembajtjes do te shfrytezohen vendet e caktuara.

Erozion sipërfaqësor në mot me reshje	Do të piketohen dhe hapen kanalet e drenazhimit në sipërfaqe. Përgjate segmenteve rrugore në varesi të terrenit dhe kushteve të tokës do të hapen kanale anësore që do të ndalin forcën gërryese të ujërave të reshjeve, ndërsa përgjate perimetrit të sheshit të depozitimit të mineralit do të hapen kanale perimetrike kufizuese që do të frenojnë gërryerjen dhe transportin e tokës sipas gradientit të pjerrtësisë nga ujërat sipërfaqësore. Në pjesë të veçanta do të shihet mundësia e mbjelljeve të fidaneve pyjore të pershtatshme për zonën.
Ndotje e tokës si pasojë e avarive të mekanikës	Makineritë e shfrytëzimit dhe transportit do të kontrollohen për gjendjen e tyre teknike dhe nëse konstatohen pjesë të amortizuara që mund të rrjedhin lubrifikante do të zëvendësohen me të reja. Në rast të ndonjë aksidenti dhe rrjedhjeve aksidentale të lendeve ndotese në mjedis do të merren masa për pastrimin e menjëhershëm të tokës së ndotur.

Masat për mbrojtjen e ajrit

Lloji i ndikimit	Masat e propozuara
Emetime të pluhurit, zhurmës, gazeve, aromave dhe vibracione	Për të lehtësuar ekspozimin ndaj grimcave të ajrit gjatë punimeve, rekomandohet përdorimi i procesit të lagës së rrugës dhe përreth sipërfaqeve në ambientin e punës për eliminimin e pluhurave. Lagësia e rrugës të aksesit dhe ambienteve të punës duhet të bëhet me një botë uji, i cili duhet të jetë gjithmonë prezent në kantier. Gjithashtu makineritë e ngarkim-shkarkimit, transportit duhet të mirembahen teknikisht që zhurma e tyre të jetë vetëm ajo teknologjike dhe jo e avarive. Ato duhet të perdoren me efikasitet dhe të minimizohet koha gjatë së cilës mbahen ndezur motorët. Skapamentot duhet të kenë në gjendje funksionale filtrat e tyre teknologjike të kapjes së grimcave (skapamentot e makinërive kanë një jastek të posaçshëm për këto gjë). Transporti i materialeve të bëhet me mjete të pastra nga balta dhe të mbuluara nëse rruget kalojnë pranë ose nëpër qendrat e banuara. Të menjaherë reduktohen burimet e automjeteve nga shoferët për të mos krijuar zhurmë dhe stres tek banorët. Qarkullimi i kamioneve në qendrat e banuara të bëhet me shpejtësi të ulët gjë që shmang jo vetëm aksidentet por edhe krijimin e pluhurave.

Masat për mbrojtjen e peisazhit

Lloji i ndikimit	Masat e propozuara
Ndikime në peisazh dhe topografine e relievit	Gjatë shfrytëzimit nuk duhet të demtohen sipërfaqe të panevojshme.

Masat për mbrojtjen e biodiversitetit

Lloji i ndikimit	Masat e propozuara
Ndikime në flore dhe faunë	Në zonën e shfrytëzimit nuk ka ndonjë lloj ose specie flore apo faunë që mbrohet me shtet të veçantë. Flora dhe fauna lokale nuk do të preket nga shfrytëzimi, pasi sipërfaqja e

	objektit eshte pothuajse e zhveshur nga bimesia. Megjithate shoferet do te udhezohen te bejne kujdes gjate transportit ne zona pyjore per te mos shtypur kafshe qe mund te jene ne mes te rruges. Shoferet duhet te spostojne kafshet pastaj te vijojne udhetimin.
Masat per administrimin e mbetjeve	
Lloji i ndikimit	Masat e propozuara
Gjenerim i mbetjeve nga aktiviteti njerezor dhe sterilet	Mbetje sterile qe dalin nga procesi i shfrytezimit te mineralit do te shfrytezohen per rehabilitimin e tokes. Mbetjet e gjeneruara nga aktiviteti jetesor i punetoreve apo ambalazhet do te grumbullohen neper thase te posatshem dhe do te transportohen drejt qendrave me te aferta te banuara per menaxhim nga sektoret perkates te pushtetit lokal.

F) NDIKIMET E MUNDSHME NË MJEDISIN NDËRKUFITAR (NËSE PROJEKTI KA NATYRË TË TILLË);

Zhvillimi i ketij aktiviteti nuk sjell ndikimet te mundshme në mjedisin ndërkufitar. Subjekti do te kujdeset per administrimin e çdo informacioni qe lidhet me ushtrimin e veprimtarise. Administrimi i te dhenave konsiderohet shume i rendesishem per menyren e operimit te subjektit dhe do te perdoret per te permiresuar eficencen e çdo mase te parashikuar per zbutjen e ndikimeve ne mjedis dhe ne teresi. Per mbajtjen e te dhenave do te perpilohet nje regjister i veçante, fushat e te cilit te mbulojne te gjithe llojin e informacionit te mbledhur qe lidhet me aktivitetin e karrieres.