

# PERMBLEDHJE JOTEKNIKE E NDIKIMIT NE MJEDIS

(Raporti i hartuar ne baze te shtojca II dhe VKM Nr. 686, date 29.07.2015, per VNM)

*Klasifikimi i projektit:* Në bazë të Ligjit nr.52/2020 te date 30.04.2020 per disa ndryshime te ligjit nr.10440 datë 07.07.2011 “Për Vlerësimin e Ndikimit në Mjedis”, ky aktivitet perfshihet ne Shtojca I, **ID.3.7. Nxjerrja e mineraleve, rërës dhe argjilës nga minierat me shfrytëzim në qiell të hapur dhe nga guroret.**

**Adresa:** Me vendndodhje në Pishkash, Njesia Administrative Qukes, Bashkia Prrenjas

**Zhvillues Shoqëria:** “PERFUNDI 2010” Shpk

*Pregatiti materialin:*

*Bledar BALI*

### *Permbajtja*

#### *Hyrje*

- I. Informacion për qëllimin e vleresimit të ndikimit në mjedis (vnm) dhe metodikën e zbatuar*
- II. Përshkrimi i mbulesës bimore të sipërfaqes ku propozohet të zbatohet projekti*
- III. Informacion për praninë e burimeve ujore në sipërfaqen e kërkuar nga projekti dhe në afërsi të saj.*
- IV. Skicat dhe planimetritë e objekteve dhe strukturave të projektin, si dhe mënyrat dhe metodat që do të përdoren për ndërtimin e objekteve dhe strukturave të projektit;*
- V. Përshkrimin e proceseve ndërtimore dhe teknologjike, përfshirë kapacitetet prodhuese /përpunuese, sasishtë e lëndëve të para dhe produktet përfundimtare të projektit;*
- VI. Informacionin për infrastrukturën e nevojshme për lidhjen me rrjetin elektrik, furnizimin me ujë, shkarkimet e ujërave të ndotura dhe mbetjeve, si dhe informacionin për rrugët ekzistuese të aksesit apo nevojën për hapje të rrugëve të reja;*
- VII. Informacionin për lidhjet e mundshme të projektit me projekte të tjera ekzistuese përreth/pranë zonës së projektit;*
- VIII. Informacionin për alternativat e marra në konsideratë, për sa i takon përzgjedhjes së vendndodhjes së projektit dhe teknologjisë që do të përdoret;*
- IX. Informacion mbi shkarkimet në mjedis nga aktiviteti*
- X. Programi i përmirësimit të procesit të punës dhe masat zbutuese*
- XI. Programi i vetmonitorimit dhe menaxhimit*

### Hyrje

Një mjedis i paprekur është një bazë esenciale për jetën e përditshme dhe, për pasojë, shëndetin, mirëqenien, ekonominë dhe konkurrencën e Shqipërisë. Shërbejnë marrja e masave për të mbrojtur burimet natyrore dhe për t'i përdorur ato në mënyrë të qëndrueshme, për të mbrojtur ekosistemet e qëndrueshme dhe për të ruajtur një shkallë të lartë të diversitetit biologjik dhe peizazhor, si dhe për të mbrojtur klimën dhe për t'u përshtatur me ndryshimet klimatike në fund të fundit. Këto gjithashtu përfshijnë ujë të pastër dhe ajër, pjellorinë e tokës, pllenim, mbrojtje kundër rreziqeve natyrore dhe një furnizim ade-quate të energjisë dhe lëndëve të para.

Qellimi i projektit do të jete per zhvillimin e nje aktivitetin minerare te nxjerrjes se mineralit te gelqerorit, me sipërfaqe kariere. Ky investim do të kryhet nga ana e shoqërisë “**PERFUNDI 2010**” Shpk, në zonen nr.377.

*Klasifikimi i projektit:* Në bazë të Ligjit nr.52/2020 te date 30.04.2020 per disa ndryshime te ligjit nr.10440 datë 07.07.2011 “Për Vlerësimin e Ndikimit në Mjedis”, ky aktivitet perfsihet ne Shtojca I, **ID.3.7. Nxjerrja e mineraleve, rërës dhe argjilës nga minierat me shfrytëzim në qiell të hapur dhe nga guroret.**

Per ndertimin e struktures dhe permbajtjes se raportit paraprak te VNM-se bazohemi ne vendimin nr.686 date 29.07.2015 “Per miratimin e rregullave, te pergjegjesive e te afateve per zhvillimin e procedures se vleresimit te ndikimit ne mjedis (VNM) dhe procedures se transferimit te vendimit e deklarates mjedisore”, i ndryshuar kreu II.

### Specifikime teknike te veprimtarise:

**Objekti:** “Nxjerrja e mineraleve, rërës dhe argjilës nga minierat me shfrytëzim në qiell të hapur dhe nga guroret”, me vendndodhje në Pishkash, Njesia Administrative Qukes, Bashkia Prrenjas

**Shoqëria:** “PERFUNDI 2010” Shpk

Objekti i nxjerrjes se gurit gelqerore, Pishkash, eshte objekti i cili vite me pare ka qen aktivizuar per nxjerrje te grurit gelqeror me qellim zbulimin e mineralit te hekur nikelit. Kjo ka ardhur si rezultat i ndodhjes se shkembinjëve gelqerore mbi shtresat e mineralit te hekur nikelit.

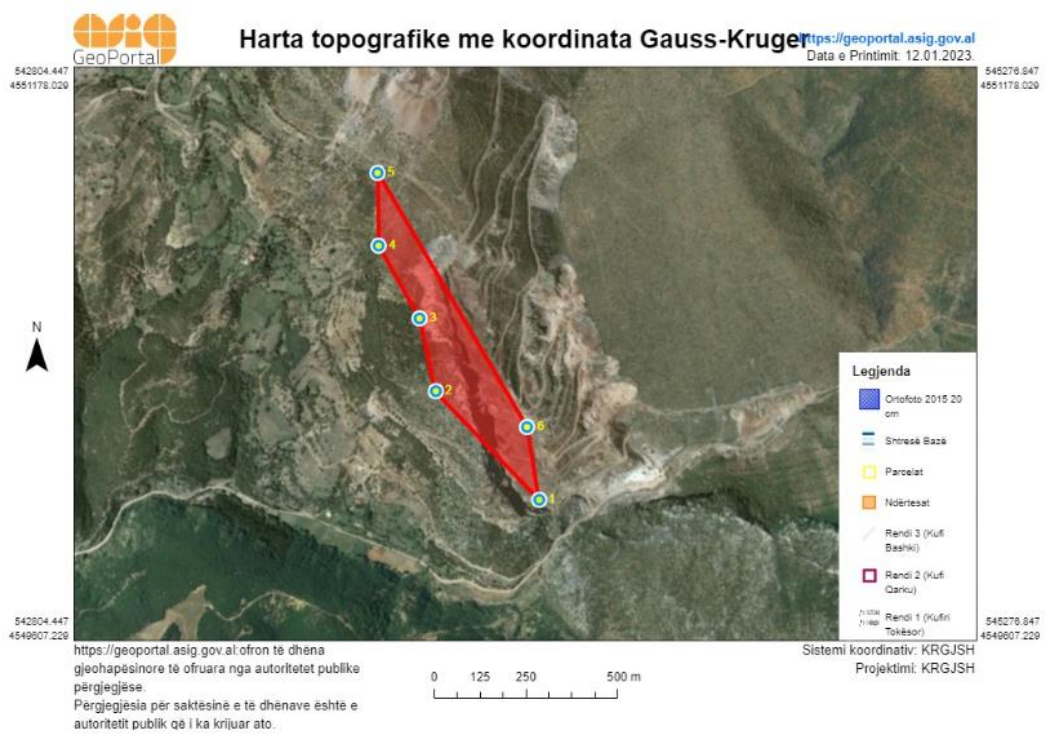
Ne vendburim Pishkash lenda e pare eshte gelqerori formula kimike CaO, i cili gjendet ne sipërfaqe. Minerali qe do te shfrytezohet perfaqesohet nga gelqeror i cili mund te perdoret per prodhime inertesh et ndryshme, gelqere dhe cemento. Per te gjykuar mbi fushen e perdorimit te materiait te ketij objekti u moren prova perkatese dhe u kryen analiza kimike dhe fiziko - mekanike.

Materiali i prodhuar prej tyre mund te perdoret si lende e pare ne ndertim, cakell, rere e perpunuar, gure themelesh, stabilizant ne shtrimin e rugeve etj.

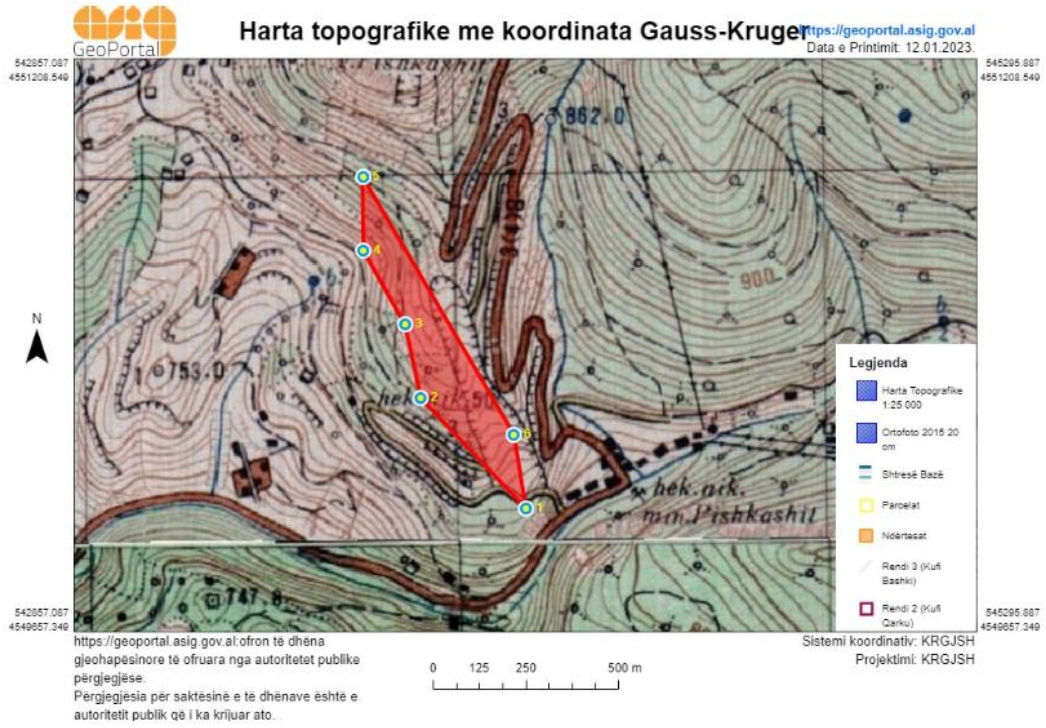
# PERMBLEDHJE JOTEKNIKE



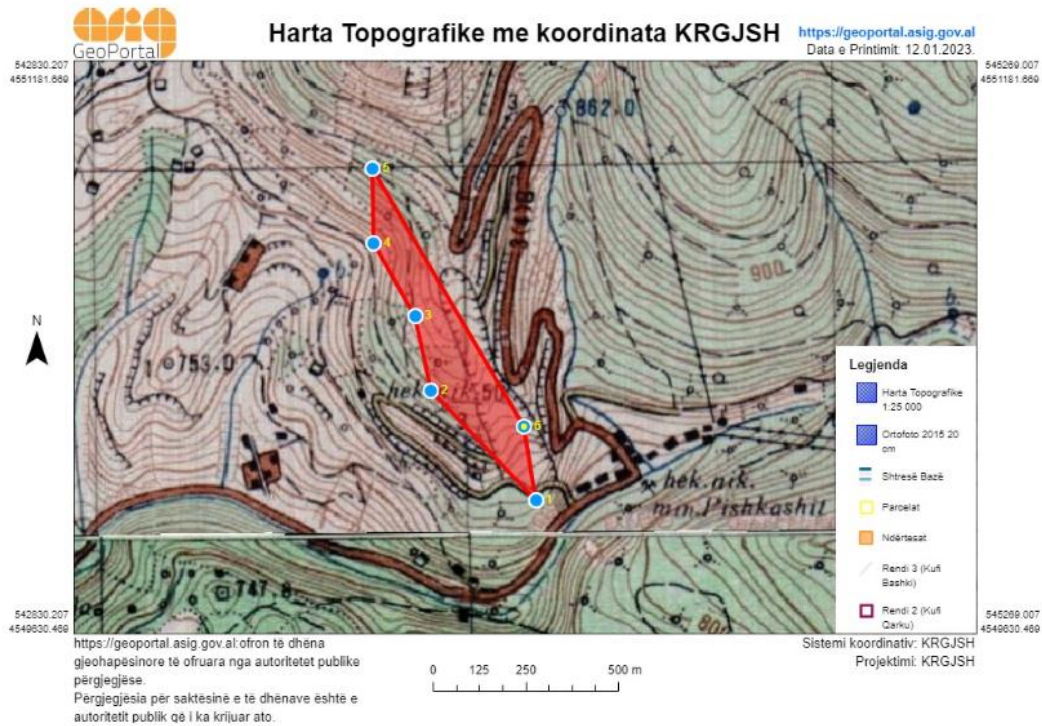
Fig.1. Ortofoto e zones



# PERMBLEDHJE JOTEKNIKE



## PERMBLEDHJE JOTEKNIKE



*Fig.2. Paraqitja e sheshit të ndertimit ne Harten Topografike*

Nr.	Koordinatat Lindje X	Koordinatat Veri Y
<b>Pika 1</b>	4460180	4550100
<b>Pika 2</b>	4459900	4550400
<b>Pika 3</b>	4459860	4550600
<b>Pika 4</b>	4459750	4550800
<b>Pika 5</b>	4459750	4551000
<b>Pika 6</b>	4460150	4550300

*Tabela me pikat orientuese me koordinatat Gauss – Kruger*

Nr.	Koordinatat Lindje X	Koordinatat Veri Y
<b>Pika 1</b>	544077	4549992

## PERMBLEDHJE JOTEKNIKE

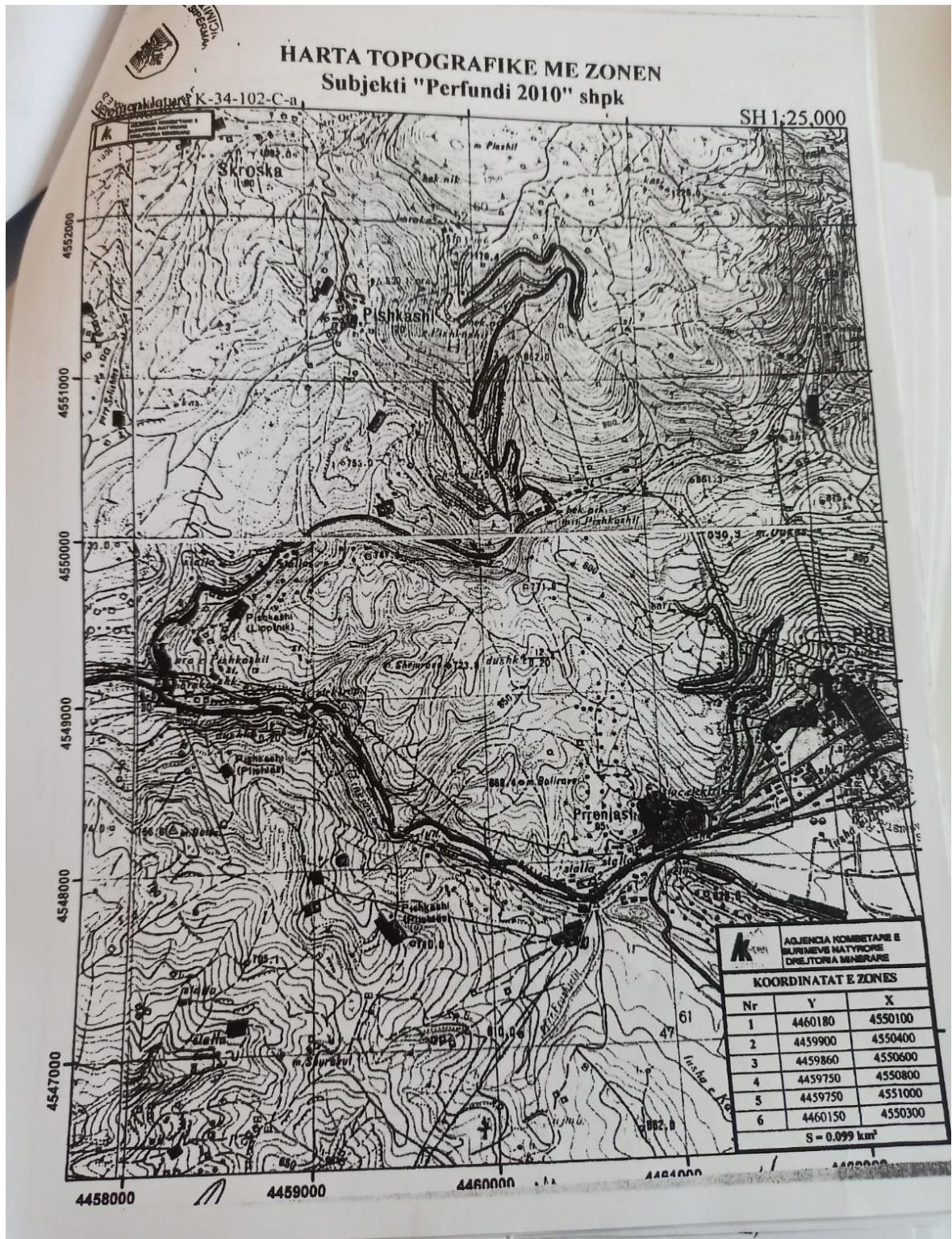
---

Pika 2	543794	4550289
Pika 3	543752	4550488
Pika 4	543639	4550687
Pika 5	543637	4550887
Pika 6	4550300	4550192

*Tabela me pikat orientuese me koordinatat KRGJSH*

Nr.	Emertimi i treguesve	Njesia e Matjes	Sasia
1	<i>Sipërfaqja e zonës së propozuar për shfrytëzim</i>	<i>km2</i>	<i>0.099</i>
2	<i>Zona Kadastrale</i>	<i>nr</i>	<i>2969</i>

# PERMBLEDHJE JOTEKNIKE





PERMBLEDHJE JOTEKNIKE

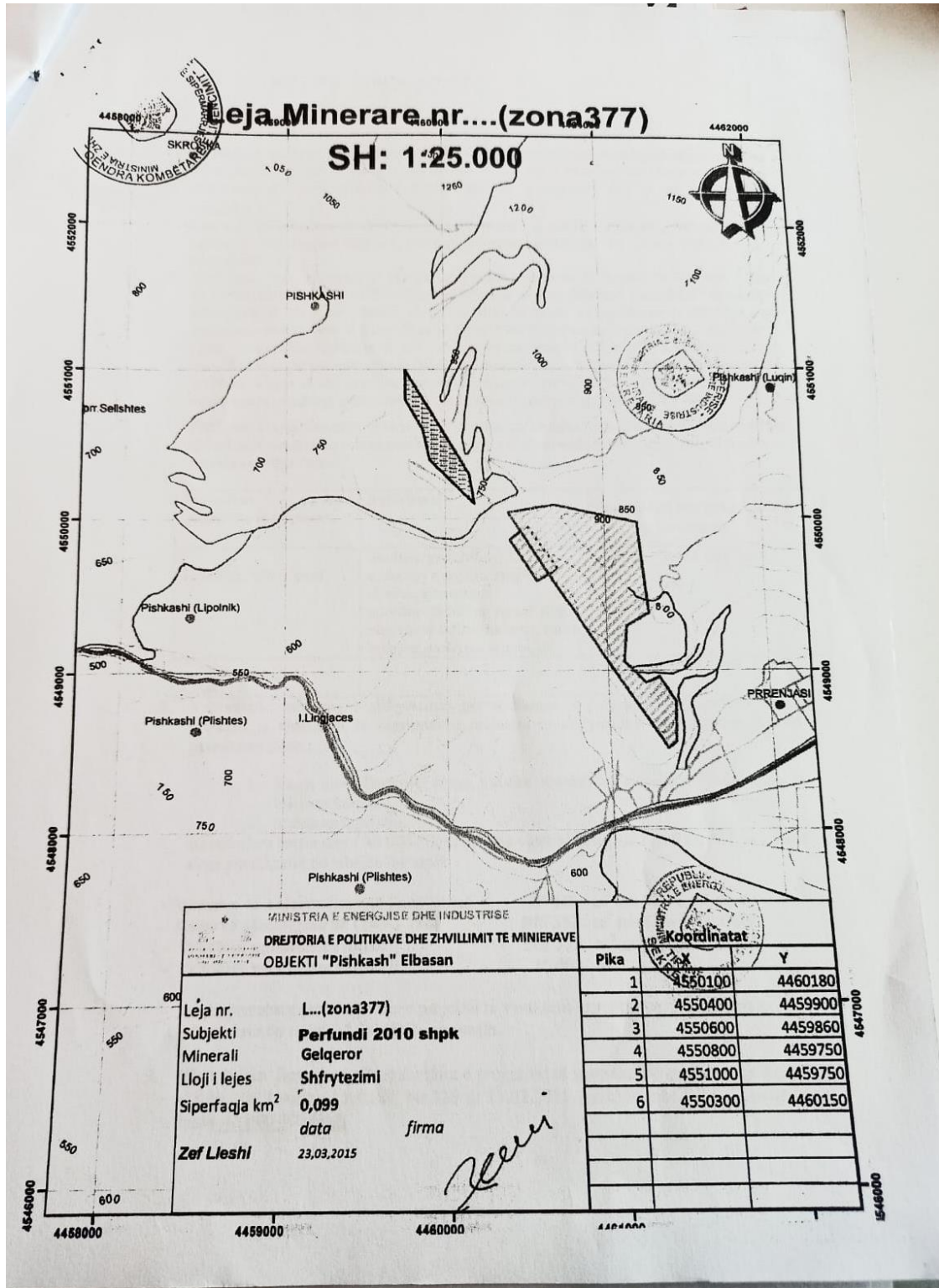


Fig.3. Harta Topografike e lejes minerare

### I. INFORMACION PËR QËLLIMIN E VNM DHE METODIKËN E ZBATUAR

#### Përshkrimi qëllimit dhe objektivave të VNM

Raporti paraprake i Vlerësimit të Ndikimit në Mjedis, është hartuar bazuar në legjislacionin mjedisor për VNM dhe ka për qëllim që të parashikojë, identifikojë, vleresojë dhe parandalojë ose minimizojë ndikimin në mjedis të projektit të propozuar.

Procedura e vlerësimit të ndikimit në mjedis përfshin disa procese:

- a) Procesin paraprak të vlerësimit të ndikimit në mjedis;
- b) Procesin e thelluar të vlerësimit të ndikimit në mjedis.

#### *Objektivat afatshkurter te VNM jane:*

- Permiresim nga pikepamja mjedisore te projektit te propozuar;
- Siguron qe burimet natyrore jane perdorur ne menyren e duhur dhe me eficence;
- Siguron qe eshte perzgjedhur alternativa me e mire e vendodhjes se projektit.
- Siguron qe jane marre ne konsiderate teknikat me te mira te disponueshme te teknologjise se propozuar per tu aplikuar.
- Identifikon masat e duhura per zvogelimin e ndikimeve te mundshme potenciale te projektit te propozuar;
- Mundeson informimin e vendim-marresve, duke gjykuar ne miratimin ose jo te projektit dhe kushteve qe duhet te vendosen ne aktin e miratimit.

#### *Objektivat afatgjate te VNM jane:*

- Siguron dhe mbron shendetin e njeriut;
- Parashikon dhe parandalon ndryshimet/demtimitet e pakthyeshme te mjedisit;
- Ndikon ne mbrojtjene burimeve natyrore, peisazhet e natyres dhe komponentet perberes te ekosistemeve;
- Permireson aspektet sociale-ekonomike te projektit
- Ndhmon ne realizimin e parimit te zhvillimit te qendrueshem te mjedisit.

#### **Baza ligjore**

Legjislacioni mjedisor është ndertuar për të mbrojtur dhe parandaluar komponente të veçante dhe të rëndësishme të mjedisit.

Kështu, ndër me kryesoret mund të përmendim.

Nr.10431, datë 09.06.2011

"Për mbrojtjen e Mjedisit" Nr. 10

Nr. 10 440, datë 07.07.2011

"Për vlerësimin e ndikimit në mjedis"

## PERMBLEDHJE JOTEKNIKE

Nr. 10 463, date 22.09.2011	"Per menaxhimin e integruar te mbetjeve"
Nr.156. date 10.10.2013	"Per disa ndryshime ne Ligjin nr. 10463 dt, 22.9.2011 "Per menaxhimin e integruar te mbetjeve"
Nr.10 448, datë 14.07.2011	"Për lejet e mjedisit"
Nr.9108 date 17.07.2003	"Substancat dhe preparatet kimike"
Nr.9115 datë 24.07.2003	"Për trajtimin mjedisor të ujërave të ndotura"
Nr.8897 datë 16.05.2002	"Për mbrojtjen e ajrit nga ndotja"
Nr.9587, datë 20.07.2006	"Për mbrojtjen e biodiversitetit"
Nr.8906, datë 6.6.2002	"Për zonat e mbrojtura", i ndryshuar me Ligjin Nr.9868, datë 04.02.2008"
Nr.10 081, datë 23.02.2009	"Licencat, autorizimet dhe lejet në Republikën e Shqipërisë"
Nr.10006, date 23.10.2008	"Per mbrojtjen e Faunes se eger"
Nr.9587, datë 20.07.2006	"Per mbrojtjen e biodiversitetit"
Nr.7875, datë 23.11.1994	"Per mbrojtjen e faunes se eger dhe gjuetine", i ndryshuar me: Ligjin Nr. 9219 date 08.04.2004"
Nr.9385, datë 04.05.2005	"Per pyjet dhe sherbimin pyjor i ndryshuar me: - Ligjin Nr. 9791 date 23.07.2007"
Nr. 8770 dt 19.04.2001	"Per sherbimin e ruajtjes dhe sigurise fizike, i azhurnuar"
Nr. 9774 datë 12.07.2007	"Për administrimin e zhurmes"
Nr.8402 datë 10.9.1998	"Për kontrollin dhe disiplinimin e punimeve të ndertimit i ndryshuar me: - Ligjin Nr.9826, datë 1.11.2007"
Nr. 9385, datë 4.5.2005	"Për pyjet dhe shërbimin pyjor"
Nr. 8766, date 05.04.2001	"Per Mbrojtjen nga zjarri dhe per shpetimin"
Nr. 8756, datë 26.03.2001	"Për emergjencat civile"

## PERMBLEDHJE JOTEKNIKE

Nr. 8652, date 31.07.2000	"Per organizimin dhe funksionimin e qeverisjes vendore"
---------------------------	---

### *Udhëzime dhe Rregullore*

Nr.6527, datë 24.12.2004	"Mbi vlerat e lejueshme të elementeve ndotës të ajrit në mjedis nga shkarkimet e gazrave dhe zhurmave shkaktuar nga mjetet rrugore, dhe mënyrat e kontrollit të tyre"
Nr.5, datë 28.12.2007	"Për tarifatat e shërbimit për lejet mjedisore"
Nr. 6, datë 27.11.2007	"Miratimin e rregullave, përmbajtjes dhe afateve për përgatitjen e planeve të administrimit të mbetjeve të ngurta"
Nr. 6527 dt 24.12.2004	"Mbi vlerat e lejueshme te elementeve ndotes te ajrit ne mjedis gazet dhe zhurmat I ndryshuar me: - Udhëzimin Nr.12, datë 15.6.2010"

Ne baze te ligjit nr.10431 dt 09.06.2011 "Per mbrojtjen e mjedisit", neni 3 i tij, citojme objektivat e mbrojtjes se mjedisit.

- a. Parandalimi, kontrolli dhe ulja e ndotjes së ujit, ajrit, tokës dhe ndotjeve të tjera të çdo lloji;
- b. Ruajtja, mbrojtja dhe përmirësimi i natyrës dhe i biodiversitetit;
- c. Ruajtja, mbrojtja dhe përmirësimi i qëndrueshmërisë mjedisore me pjesëmarrje publike;
- d. Përdorimi i matur dhe racional i natyrës dhe i burimeve të saj;
- e. Ruajtja dhe rehabilitimi i vlerave kulturore dhe estetike të peizazhit natyror;
- f. Mbrojtja dhe përmirësimi i kushteve të mjedisit;

Studimi dhe vlerësimi i efekteve mjedisore është një moment i rëndësishëm e ciklit të zhvillimit të një projekti. Studimi mund të kryhet njëkohësisht ose paralelisht me procesin e planifikimit të projektit dhe prezantohet si me vete ose si pjesë e studimit të përbashkët. Hartimi dhe zhvillimi i një projekti të qëndrueshëm lidhet me kompleksitetin e projektit, menjanimin e streseve mjedisore të mundshme, ndjeshmerinë e komponenteve mjedisore të zonës ku do të zbatohet dhe masat që do të ndermerren për mbrojtjen e mjedisit. Vëmendje të vecante do të kushtohet projekteve që shkaktojnë efekte mjedisore negative të dukshme siç mund të jenë ndertimi i impianteve industriale që shoqërohen me emetime, veprat e infrastrukurës (rruge të reja) që shoqërohen me efekte që është shumë e vështirë të identifikohej, efekte që vijnë si rezultat i

## PERMBLEDHJE JOTEKNIKE

---

rritjes se aksesit ndaj burimeve si dhe projekte qe intereferojne me ekuilibrin natyror te natyrës. Ne rastet e implementimeve te projekteve te ndryshme me impakte ne mjedis, aspektet me te rëndësishme mjedisore qe duhen konsideruar ne zonen ku do te zhvillohet projekti janë:

- Situata aktuale mjedisore dhe evidentimi i ekosistemeve specifike;
- Problemet ekzistuese mjedisore dhe gjendja e ekosistemeve te ndryshme ne rast se projekti nuk zbatohet;
- Përshkrimi i efekteve mjedisore te shkaktuara nga projekti dhe alternativat;
- Vlerësimi i stresit te përgjithshëm mjedisor ne te ardhmen;
- Nderveprimi i efekteve ekologjike, ekonomike, sociale dhe kulturore;
- Rekomandime per alternativa me efekte negative me te ulëta (metoda alternative, kufizimi i emetimeve, ndotjes ne pergjithesi);
- Vleresim te përgjithshëm te situatës mjedisore ne prespektiven e zhvillimit dhe funksionimit te projektit;

Per te bere studimin per zonen mjedisore duhet te bazohemi tek dokumentacioni dhe studimet ekzistuese. Duke stimuluar vendosjen e projektit ne nje zone te caktuara përcaktohen edhe efektet si bashkëveprim i veçorive te projektit dhe mjedisit qe prekin ciklet natyrore dhe shkaktojnë efekte dytesore social-ekonomike mbi popullatën e rajonit.

**Parimet e hartimit te VNM-es** *Parimet e mbështetura ne Kreun II te ligjit nr.10431, date 09.06.2011 "Për mbrojtjen e mjedisit";*

- Parimi i zhvillimit te qëndrueshëm
- Parimi i kujdesit
- Parimi i parandalimit
- Parimi "ndotësi paguan"
- Parimi i riparimit te dëmeve mjedisore, përtëritjes e riaftësimit te mjedisit te dëmtuar
- Parimi i përgjegjësisë ligjore
- Parimi i mbrojtjes ne shkalle te larte
- Parimi i integritimit te mbrojtjes se mjedisit ne politikat sektoriale
- Parimi i ndërgjegjësimit dhe i pjesëmarrjes se publikut ne vendimmarrjen mjedisore
- Parimi i transparencës ne vendimmarrjen mjedisor



## PERMBLEDHJE JOTEKNIKE

Ne momentin e hartimit te raportit te vleresimit mjedisore nuk u vrehen bimesi e vecante sepse puna ketu ka nisur rreth viteve 60 te shekullit te kaluar dhe ka vazhduar nxjerrjen e gurit gelqerore deri ne vitet 80. Si rezultat i nxjerrjes se gurit gelqerore eshte krijuar siperfaqja e cveshur, kjo siperfaqe kap rreth 97 % te zones se kerkuar per zhvillim, nje pjese e vogel ne krye te objektit eshte e pyllzuar vende-vende me ferra, me shkurre te vogla te degraduar dhe bar.

Perqark kesaj zone ku eshte planifikuar te kryhet ky aktivitet nuk preken objekte te tjera. Per kete projekt nuk kemi vleresim te siperfaqes bimore pasi objekti qe do te ndertohet nuk prek bimesi, nuk prek siperfaqe pyjore dhe kullusore. Ne pershkrimi topografik kemi te bejme me nje siperfaqe me disnivele.

Pozicioni i pronës është mjaft i mirë dhe i përshtatshëm për zhvillimin e ketyre aktiviteti pasi eshte larg nga qendrat e banuara.

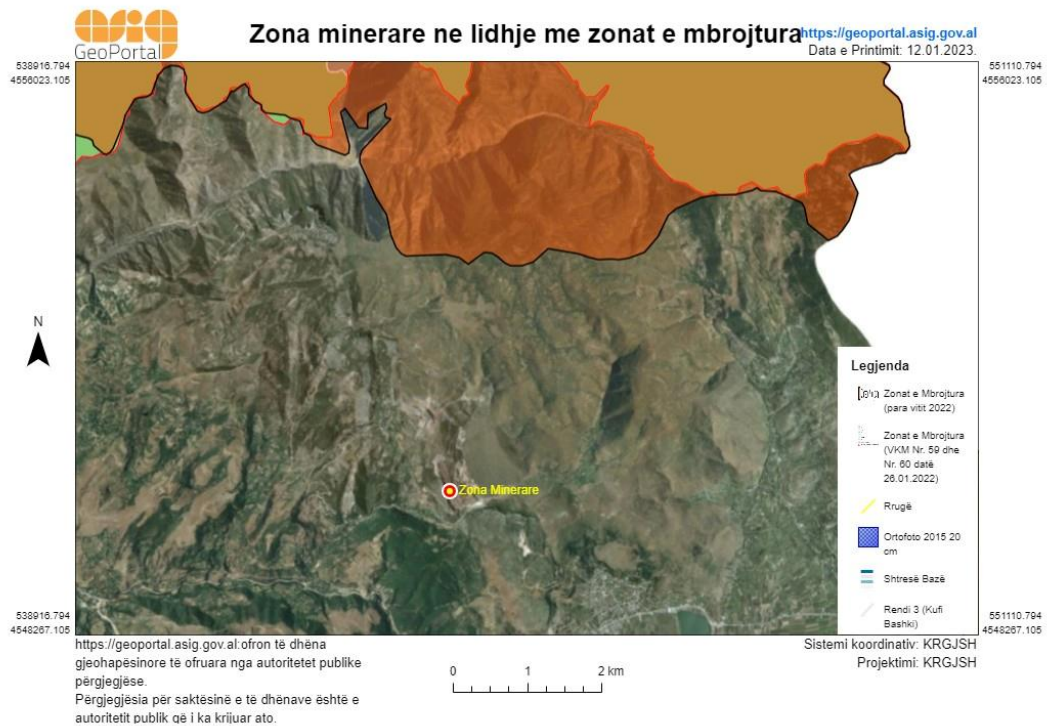


Fig.5. Prona ne lidhje me zonat e mbrojtura

## PERMBLEDHJE JOTEKNIKE

---



*Foto te sheshit te marre ne vleresim*



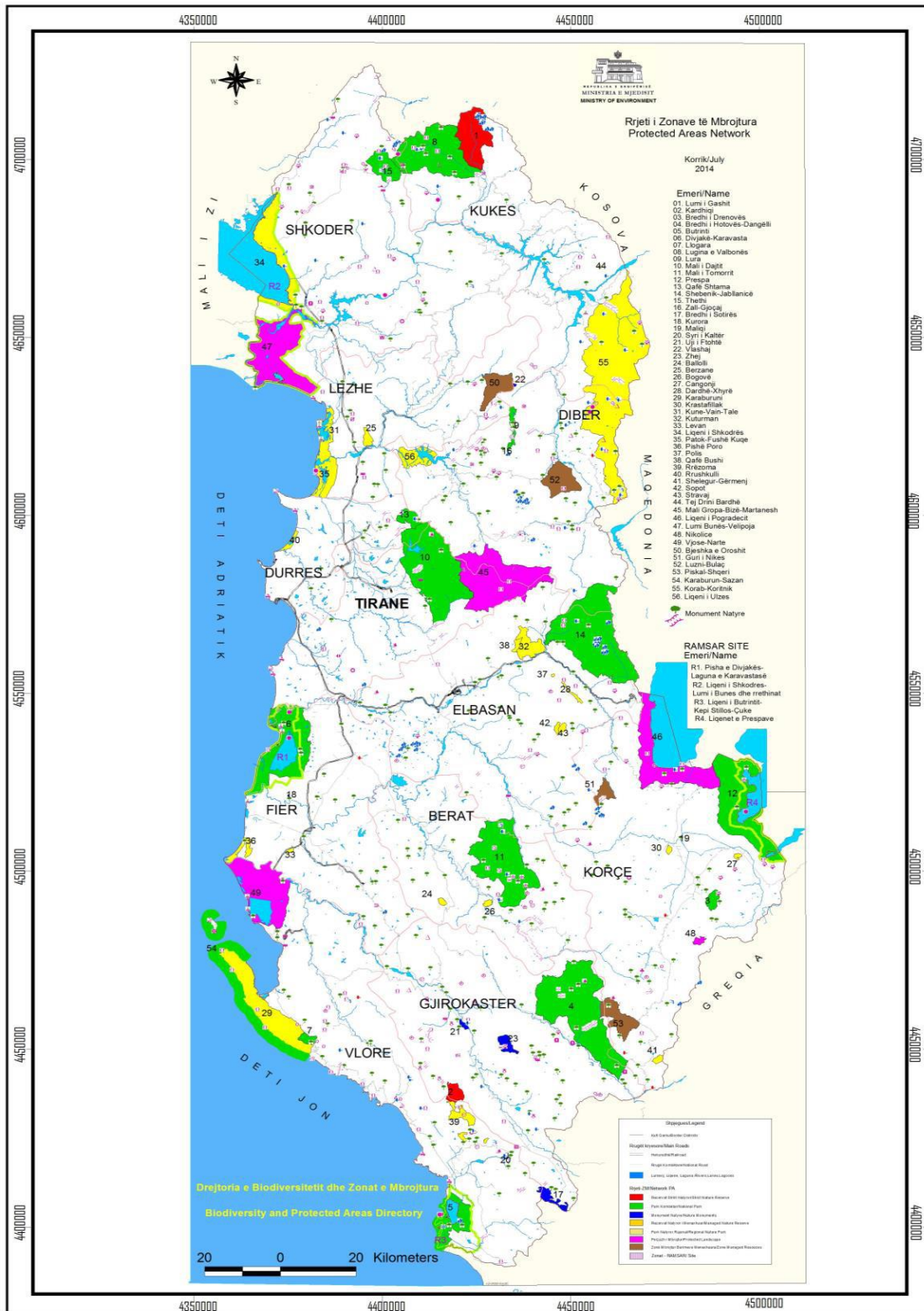
### **Informacion rreth bimesise dhe zonave te mbrojtura te rajonit**

Në Shqipëri, zonat e mbrojtura sidomos 10 vjeçarin e fundit, janë kthyer në një objekt të rëndësishëm pune të disa institucioneve të vendit, të cilat kanë synuar në evidentimin, ruajtjen, mire menaxhimin e përdorimin në mënyrë të qëndrueshme të tyre. Aktualisht në Shqipëri zonat e mbrojtura përbëjnë rreth 10% të territorit. Ndonëse shpallja e tyre është bërë gradualisht ndër vite, duke filluar që në vitin 1940, deri në vitin 2002 ka munguar nje ligj mbi te cilin të mbeshtetet kategorizimi, ruajtja e menaxhimi i këtyre zonave. Me daljen e këtij ligji në qershor të 2002 duhet thënë se ka filluar një koncept i ri që përshtatet me atë bashkëkohor dhe që në tre vitet e fundit ka gjetur zbatim në rritjen me dyfish të territorit të vendit. Rrjeti i zonave të mbrojtura mbështetet në kategoritë menaxhuese të Qendrës Ndërkombëtare për Ruajtjen e Natyrës (IUCN). Themelet e zonave të mbrojtura janë hedhur që në vitin 1940 me shpalljen/krijimin e Rezervatit të Parë Shtetëror të Gjuetisë (Kune- Vain-Tale) në Lezhë dhe në Parkun Kombëtar “Mali i Tomorrit” në Berat. Në vitin 1956, në mbështetje të Dekretit “Mbi gjuetinë dhe peshkimin në ujërat malorë” u krijua rezervati i gjuetisë në Rrushkull. Në vitin 1960, zyrtarisht krijohet Parku Kombëtar “Mali i Dajtit” dhe 6 vjet më vonë numri i tyre rritet në 6 (Thethi, Lura, Llogaraja, Dajti dhe Drenova). Parqe Kombëtare u shpallën zona me vlera të rralla e të veçanta natyrore, shkencore, shoqërore e rekreative, ku ruheshin të pa prekur ekosistemet natyrore dhe shërbenin për ruajtjen e florës dhe faunës së egër. Deri në vitin 1970 numri i rezervateve të gjuetisë arriti në 15 zona pyjore e lagunore. Me dekretin e vitit 1977 u bë riklasifikimi i rezervateve të gjuetisë dhe numri i tyre arriti në 25. Në vitin 1981 për herë të parë u vunë në mbrojtje shtetërore pasuritë natyrore të rralla, duke u shpallur Monumente Natyre drurët e grumbuj pyjorë me vlerë shkencore, biologjike, historike e didaktike.

### **Përshkrimi i zonave të mbrojtura pranë vendit ku propozohet të zbatohet projekti përfshi edhe monumentet natyrore të mbrojtura me ligj**

Në Shqipëri, Zonat e Mbrojtura janë të konsideruara si pjesë/sipërfaqe e tokës dhe/ose ujit, detare/bregdetare, të destinuara kryesisht për konservimin e biodiversitetit, burimet natyrore dhe kulturore që shoqërojnë atë/ato dhe që janë të menaxhuara në mënyrë të ligjshme dhe/ose në mënyra të tjera efektive. Rrjeti i zonave të mbrojtura është bazuar në kategoritë e menaxhimit të IUCN dhe sistemi i ndërtuar për këtë qëllim është në përputhje me sistemin ndërkombëtar IUCN. Të gjashtë kategoritë e sistemit janë ekuivalente, të barabarta dhe të rëndësishme dhe ato përfshijnë të gjitha nivelet e ndërhyrjes njerëzore, të pranueshme për kategorinë respektive. Krijimi i Zonave të Mbrojtura ka filluar që në vitin 1940. Në 1981, për herë të parë, asete të rralla natyrore u vendosën në mbrojtjen shtetërore duke u shpallur si Monumente të Natyrës pyjet me vlerë shkencore, biologjike, historike dhe didaktike. Zona ne vlerësim nuk vlerësohet si zone me status te veçante nga Ministria e Mjedisit. Sic shihet edhe ne hartën e meposhteme, zona ne vlerësim permban zonat e mbrojtura si meposhte:

# PERMBLEDHJE JOTEKNIKE



Zonat e mbrojtura në Republikën e Shqipërisë (Sipas faqes zyrtare të MTM)

### **Zonat e mbrojtura dhe monumentet e natyre**

Zona ne fjale nuk ben pjese ne asnje kategori te zonave te mbrojtura.

### **Flora**

Vendi ku kerkohet leja e shfrytezimit eshte pothuajse e zhveshur nga bimesia. Ndersa zona rreth karrieres eshte e larmishme dhe e pasur me shume lloj bimesh e pemesh. 1857 lloje bimësh spontane, enezore, te cilat peraqesojne 58 % te flora e Shqiptare ose 16 % te florës se Evropës e renditin Librazhdin ne një nder rrethet me te pasura te vendit me bime te lljeve te ndryshme. Gjenden te gjitha katet bimore dhe mbulesa bimore zë rreth 72 % te territorit te Rrethit te Librazhdit.

### **Fauna**

Formacionet pyjore dhe larmia e tyre, eshte e lidhur edhe me egzistencen e llojeve te ndryshme te faunes se eger, gjitareve si ariu i murrem (Ursus Arctos), derri eger (Sus scrofa), ujku (Canis Lupus), kaprolli, dhia e eger, shpendeve si shqiponja etj.

### **Pershkrimi i Klimes**

#### **Klima**

Pozita gjeografike, konfiguracioni i relievit, lartësia absolute mbi nivelin e detit dhe largësia nga deti Adriatik ka mundësuar natyrën kontinentale te klimës e cila duket ne dimrin e ftohte e te lagësht dhe ne vëren e shkurter, te nxehte e te thate. Temperatura mesatare vjetore është 13.4 °C, temperatura max. e regjistruar është 40.7 °C me 14 shtator 1957 dhe temperatura minimale është regjistruar ne vitin 1968 e cila ishte -15.7 °C.

#### **Popullsia**

Popullsia qe u vendos ne qytetin e Përrenjasit ne fillimet e tij përbehej me se shumti nga banore te erdhur nga rrethet jug-lindore te Shqipërisë. Ne fillim te viteve '90 filloi një fluks shpërnguljesh masive nga zonat rurale drejt qytetit e cila vazhdon dhe ne ditët e sotme duke rritur gjithnjë e me tepër popullsinë dhe si rrjedhim sipërfaqen e qytetit.

#### **Ekonomia**

Qyteti i Përrenjasit ka pasuri te shumta minerare e ne baze te tyre janë ngritur miniera për përpunimin e tyre si ajo e hekur-nikelit ne Perrenjas-Fshat, Miniera e Nikel-Silikatit ne Pishkash, e Sektori Minerar i Bushtricës dhe Skroskes.

Ne fillim te viteve '90 është zhvilluar dhe sektori privat ne te cilën rendësi te madhe kane bizneset e vogla kryesisht ne sektorin e shërbimeve, blegtori, bujqësi gjithashtu dhe ne shfrytëzimin e pyjeve.

### III. INFORMACION PËR PRANINË E BURIMEVE UJORE NË SIPËRFAQEN E KËRKUAR NGA PROJEKTI DHE NË AFËRSI TË SAJ

Nuk ndodhet ne brendesi te burimeve ujore te rendesishme si Lumenjte kryesore, Liqene, Rezervuar apo Zona Bregdetare. Ne zonen ku eshte parashikuar te zhvillohet kjo leje minerare burimi ujore me i afert ne siperfaqen ne vleresim jane Lumi Lingjaces me distance rreth 1.74 km dhe Ujembledhesi I Prrenjasit rreth 3.59 km. Keto burime ujore nuk kane ndikime ne objektin qe zhvillohet.



#### *Pozicioni i Objektivit ne lidhje me burimet ujore*

Monitorimi i cilesise se ujit ne lumenjte kryesore te Shqiperise kryhet nga disa institucione shkencore, ne vartesi te MM, MSH, Akademise se Shkencave. Cilesia e ujit te pishem, perfshire aspektin bakterologjik monitorohet nga Ministria e Shendetesise, permes Drejtorive te Shendetit Publik ne Rrethe.

Ndotja e burimeve ujore dhe mjedisit detar është problem serioz, kryesisht, për shkak të grumbullimit dhe trajtimit të pamjaftueshëm të ujërave të ndotura, rrjedhjeve në kanalet e ujërave të zeza dhe vendeve të grumbullimit të mbetjeve. Kanalizimet e ujërave të zeza përbëjnë një problem të përhershëm në vend, ku rreth gjysma e popullsisë urbane është e lidhur me rrjetet e ujërave të zeza.

Monitorimi i cilësisë së ujit është i rëndësishëm për mbrojtjen e mjedisit, menaxhimin e ujrave, identifikimin e shkaktareve të ndotjes deri në dhënien e rekomandimeve përkatëse sipas problematikave të identifikuara.

Kryesisht janë minitoruar vetite fiziko-kimike të ujrave të lumenjeve, liqeneve dhe zonat bregdetare në derdhje të kolektoreve në dete, në: 37 stacione në lumenjte kryesore të vendit Drin, Bune, Mat, Ishem, Erzen, Seman, Shkumbin dhe Vjose ku stacioni i ri për vitin 2018 është pika e monitorimit në Devoll; 3 stacione për tributaret e liqenit të Ohrit; 10 stacione në liqenet natyrore, Oher, Shkoder, Prespe, Prespe e Vogel (stacioni i ri), dhe laguna e Butrintit; 14 stacione në ujërat e zonës bregdetare në qytetet Durrës, Vlorë, Sarandë, Shëngjin (2 stacione të reja monitorimi) dhe Velipojë (2 stacione të reja monitorimi).

### *Vleresimet për vitin 2018 e cilësisë së ujrave të:*

-Basenit të Drinit në Klasën III – (Gjendje e moderuar) ku stacionet D1, D2, D3, Bu1 janë të një cilësie shumë të mirë por stacionet Bu2 – Ura e Vjeter Shkoder dhe DLe – Para derdhjes në det ku paraqesin vlera  $<7$  mg/l dhe  $>3.5$  mg/l të nevojës biokimike për oksigjen duke

i -Basenit të Matit klasifikohen në Klasën III – (Gjendje e moderuar) për shkak të vlerës mesatare të Nevojës Biokimike për Oksigjen në stacionin Ma2 – Fani I Vogel. -Baseni Ishem – Erzen klasifikohet në Klasën V.

– (Gjendje e keqe).

- Basenit të Shkumbinit klasifikohen në Klasën e IV – (Gjendje e varfer për shkak të dy stacioneve të cilat paraqesin ndotje si Ura e Paprit dhe Ura Rrogozhinë të cilat paraqesin vlera të larta të Nevojës Biokimike për Oksigjen.)- Basenit të Vjosës klasifikohen si ujëra me cilësi të mirë të cilat renditen në Klasën II – (Gjendje e mirë).

- Baseni i Semanit klasifikohet në Klasën V gjendje e keqe me stacionin Gj4 – Ura e qytetit Fier si stacionin me të ndotur ku impakti i shkarkimeve urbane dhe industriale është shumë i madh.
- Liqenit të Prespës janë të cilësisë mezotrofike ndërsa Liqeni i Prespës së vogël klasifikohet si liqen me cilësi eutrofike.
- Liqenit të Ohrit kanë tendencë për të shkuar drejt mezotrofisë
- Liqenit të Shkodrës janë të cilësisë mezotrofike

Duke vlerësuar të dhënat e marra nga ekspeditat kryera është vlerësuar se në rrjedhën e sipërme ujërat janë të një cilësie shumë të mirë por duke zbritur afër zonave urbane vihet re një impakt shumë i lartë i shkarkimeve që shkojnë direkt në lumë pa asnjë lloj trajtimi paraprak si pasoje e shkarkimeve urbane, industriale e bujqësore duke ndikuar në cilësinë e ujërave sipërfaqësore.

Lumenjte me të ndotur në Shqipëri janë Lumi i Tiranës me stacionet e monitorimit me të ndotura Yrshek – Ish Dogana, Ura Rinas, Ura e Gjoles dhe Ura Salmer, Lumi i Shkumbinit me stacionin e monitorimit me të ndotur Ura e Rrogozhinës, Lumi Gjanica dhe Lumi Seman.

## PERMBLEDHJE JOTEKNIKE

Ky vleresim i situates se lumenjve kryesore te Shqiperise ka impaktin e vet ne cilesine e ujerave nentokesore, ne cilesine e deteve dhe ne ekosistemet ujore dhe permiresimi i tyre lidhet me

1. Mos shfrytezimi pa kriter i inerteve ne zona te caktuara
2. Menjanimi i shkarkimeve urbane
3. Ndertimi i impianteve te trajtimit te ujerave te zeza
4. Ndergjegjesimi i qytetareve per mos-perdorimin e lumenjve si vend-depozitime.



*Paraqitje skematike e shkaqeve të eutrofikimit*

Vlerësimi i cilësisë së ujrave bregdetarë të largjes në Shqipëri edhe gjatë vitit 2018 është kryer në 108 stacione monitorimi në plazhet kryesore të bregdetit si: Velipojës, Shëngjinit, Tales, Durrësit, Gjirit të Lalzit, Kavajës (Golemi, Spille, Qerret) Divjakes, Semanit, Vlorës (Vlore, Orikum, Zvërnec), Palasës, Dhërmiut, Himarës, Borshit, Qeparoit, Sarandës, Ksamilit, Lin Pogradë.

**Cilesia e lumenjeve** (Bazuar ne studimin kombetare vjetor qe behet nga agjensia kombetare e mjedisit)

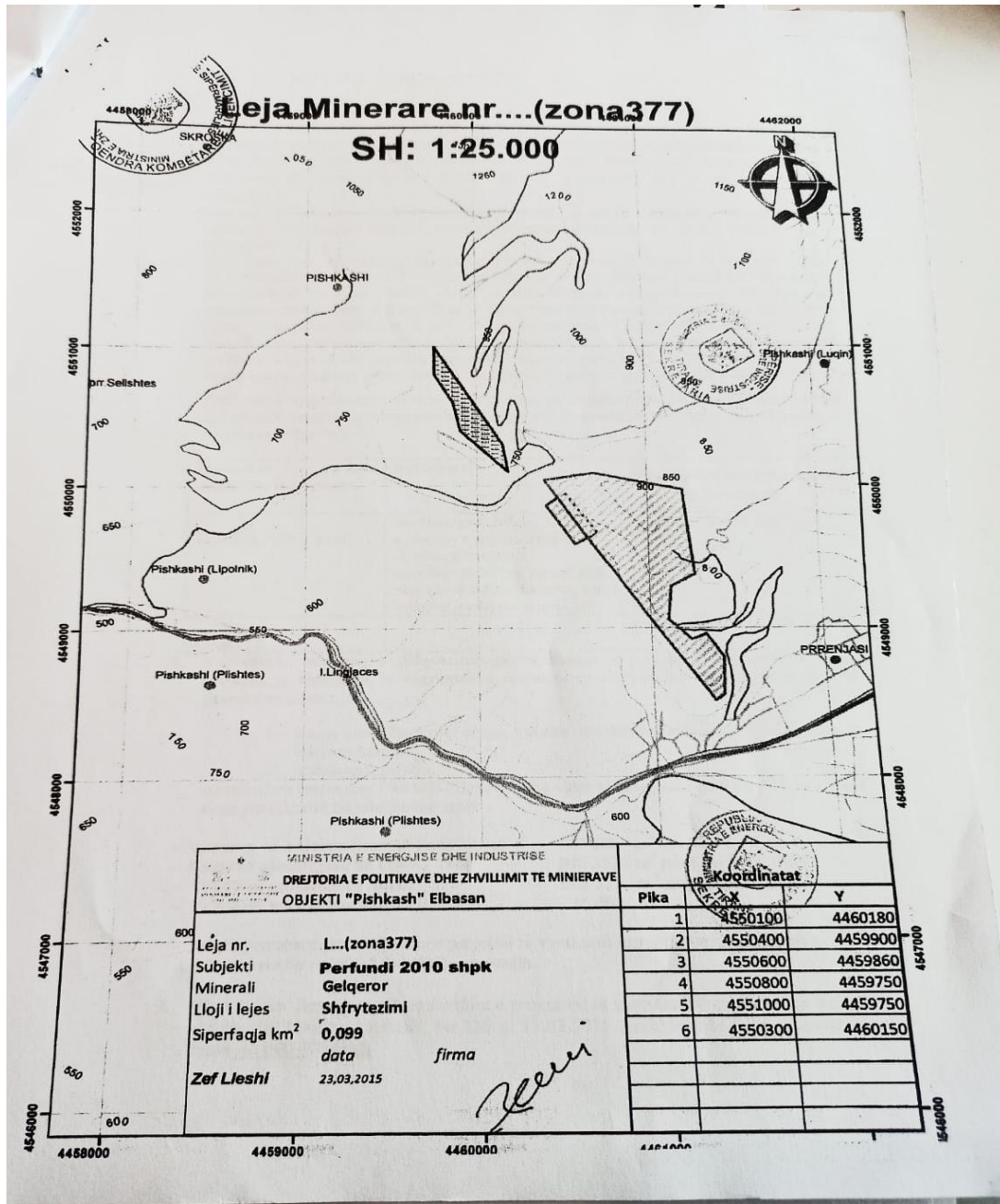
Monitorimi i cilesise se ujit eshte i rëndesishem per mbrojtjen e mjedisit, menaxhimin e ujerave, identifikimin e shkaktareve te ndotjes deri ne dhenien e rekomandimeve perkatese sipas problematikave te identifikuar. Ky program monitorimi me nje frekuence 4 here/vit siguron nje baze te dhenash, te cilat perdoren ne nivel lokal, kombetare e nderkombetare si dhe raportimet ne Agjencine Europiane te Mjedisit.

# PERMBLEDHJE JOTEKNIKE

## IV. IDENTIFIKIMI I NDIKIMEVE TË MUNDSHME NEGATIVE NË MJEDIS

### Pershkrimi i projektit

Projekti i parashikuar eshte per “Nxjerrja e mineraleve, rërës dhe argjilës nga minierat me shfrytëzim në qiell të hapur dhe nga guroret” me vendndodhje në Pishkash, Njesia Administrative Qukes, Bashkia Prrrenjas. Ky investim do te kryhet nga shoqeria “PERFUNDI 2010” Shpk, në zonen minerare nr.377, zona kadastrale nr.2969.



Plavendosja e zones minerare

### **Pershkrimi teknologjik**

E gjithë veprimtaria e subjektit është “Nxjerrja e mineraleve, rërës dhe argjilës nga minierat me shfrytëzim në qiell të hapur dhe nga guroret”.

Per ndertimin e karrieres dhe nxjerrjen e gelqerorit do te zbatohen sipas nje kontrate midis investitorit dhe ministrise se linjes, me pas do te ndodh reabilitimi I minieres.

Per ndertimin e karrieres do te perdoren teknologjia minerare e cila ben te mundur hapjen e karrieres, kryesisht me metoda te njohura siperfaqesore duke realizuar punimet minerare si shkalle, sheshe punes, gjysem transhe etj., per karrieren.

### **Lendet e para**

Ne vendburim Pishkashit lenda e pare eshte gelqerori formula kimike CaO, i cili gjendet ne siperfaqe.

Minerali qe do te shfrytezohet perfaqesohet nga gelqeror i cili mund te perdoret per prodhime inertesh et ndryshme, gelqere dhe cemento. Per te gjykuar mbi fushen e perdorimit te materiait te ketij objekti u moren prova perkatese dhe u kryen analiza kimike dhe fiziko -mekanike.

Materiali i prodhuar prej tyre mund te perdoret si lende e pare ne ndertim, cakell, rere e perpunuar, gure themelesh, stabilizant ne shtrimin e rrugeve etj.

### **Proceset qe do behen ne objekt**

Ne kete miniere ashtu si dhe ne minierat e tjera nentokesore proceset kryesore jane:

**Hapja e punimeve minerare, gjysem transhe, sheshet e punes dhe depozitimet.** Keto punime kryhen nepermjet puneve te shpim plasjes si:

**Berja e birave.** Kryhet me anen e puneve te shpim plasjes te cilat realizohen me cekic pneumatik dhe me lene plasese dinamit ose te llojeve te tjera.

Ne kete subjekt jane punesuar punonjes te cilat jane specializuar ne fushat perkatese te ketij aktiviteti duke kryer detyrat si shofer, manovrator i makinerise ngarkuese, etj.

### **Mbetjet urbane**

#### **Impakte te gjeteshme**

Vendi yne nga viti ne vit po rrit interesin per permiresimin e sistemit te mbledhjes dhe menaxhimit te mbetjeve urbane. Si impakt i gjetshem ne kete zone do te cilesojme mungesen e sistemit te seleksionimit te mbetjeve qe ne origjine, vendosjen e kontenjerve te pershtatshem per kete. Duhet te theksojme se kjo i perket inisjativave te qeverisjes qendore, sigurisht qe plani vendore mer persiper propozimin per permiresimin e sistemit te menaxhimit te mbetjeve.

***Referuar Vendim Nr. 402, datë 30.6.2021 Per miratimin e katalogut Shqiptar te Klasifikimit te Mbetjeve", mbetjet qe prodhohen klasifikohen me kodet:***



20 01 01 Leter dhe karton,

20 01 02 Qelq

20 01 39 Plastiket

20 01 40 Metalet,

20 02 02 Dhera dhe gure

**Menaxhimi i mbetjeve inerte të gjeneruara gjatë zhvillimit të projektit, sipas kuadrit ligjor në fuqi në fushën e mbetjeve.**

*Vendimi Nr.575, datë 24.6.2015 “PËR MIRATIMIN E KËRKESAVE PËR MENAXHIMIN E MBETJEVE INERTE”.*

- Njësitë e qeverisjes vendore, në planet e përgjithshme vendore, të hartuara sipas nenit 20, të ligjit nr. 107/2014, datë 31.7.2014, “Për planifikimin dhe zhvillimin e territorit”, si dhe planet vendore të menaxhimit të integruar të mbetjeve të hartuara sipas nenit 13, të ligjit nr. 10463, datë 22.9.2011, “Për menaxhimin e integruar të mbetjeve”, të ndryshuar, duhet të parashikojnë vende për depozitimin e përkohshëm të mbetjeve inerte dhe lëndfillet për mbetjet inerte.
- Njësitë e qeverisjes vendore, në bashkëpunim me ministrinë përgjegjëse për infrastrukturën publike, brenda afatit 2-vjeçar nga hyrja në fuqi e këtij vendimi, duhet të përcaktojnë vendet përkatëse për venddepozitimet e përkohshme dhe lëndfillet për trajtimin e mbetjeve inerte, bazuar në kriteret e përcaktuara në këtë vendim dhe vendimin nr. 452, datë 11.7.2012, të Këshillit të Ministrave, “Për lëndfillet e mbetjeve”.

### **Masat për permiresimin e sitemit të menaxhimit të mbetjeve**

Ne Njesine Administrative Qukes qe ndodhet objekti qe eshte parashikuar per tu zhvilluar ky projekt, problemi i mbetjeve nuk haset si problematike e rende pasi nje pjese dominuese e komunitet kane informacion te larte per mbajtjen paster te mjedisit ku jetojne, por lind deshira dhe nevoja qe kjo njesi vendore te permiresoje akoma me tej kete sistem ne bashkepunim me organet perkatese.

- Vendosja e pikave ku do te vendosen kontenjeret e grumbullimit te mbetjeve sidomos gjate periudhes se Veres.
- Pergatitja e reklamave dhe fletepalosjeve per ndergjegjesimin e qytetareve.
- Propozimi per pastrim me te shpeshte te kontenjereve dhe larjen e tyre me te shpeshte gjate stines se veres.

### **Ndikimi ne toke**

Keto procese ne pergjithesi ndikojne negativisht ne toke, por vetem gjate proceseve germimit te zones ku eshte parashikuar zhvillimi i kesaj karriere.

### **Ndikimi ne Biodiversitet**

Kjo zonë nuk bënë pjesë në zonat e mbrojtura me ligj, kjo sipërfaqe, nuk ka prek hapësirat e gjelberta të zonës ku është parashikuar ky projekt.

### **Skema e tokezimeve dhe e mbrojtjes nga shkarkimet atmosferike**

Subjekti do të bëjë një sistem tokezimi të realizuar sipas projektit të parashikuar, për të mbrojtur makineritë të cilat punojnë me energji elektrike nga ndonjë shkarkim atmosferik dhe punonjësit e firmes. Megjithatë sugjerojmë që subjekti të marrë masa për të verifikuar për funksionim një herë në vit të gjithë sistemin e mbrojtjes nga shkarkimet atmosferike pasi është me mjaft rëndësi.

### **Masat kundër zjarrit**

Me qëllim për të siguruar një nderhyrje të shpejtë në rast zjarri, subjekti do të marrë masa për të vendosur një sistem të përbërë nga fikse me shkumë.

## **V. PËRSHKRIM I SHKARKIMEVE TË MUNDSHME NË MJEDIS (PROBLEMET MJEDISORE)**

Probleme kryesore mjedisore që potencialisht mund të lindin gjatë fazës përgatitore, pastaj në fazën tjetër, asaj të zhvillimit të projektit.

### **Rrethimi i objektit**

Objekti do të zhvillohet në *vendndodhje në Pishkash, Njesia Administrative Qukes, Bashkia Prrenjas*, pra në zonë me aktivitet, dhe si e tillë sheshi i ndërtimit do të jetë i rrethuar me llamarinë.

### **Ngritja e infrastruktures baze urbane**

Gjatë ushtrimit të këtij aktiviteti do të rezultojë kërkesa për plotësimin e nevojshëm për furnizimin me ujë të pijshëm dhe teknologjik, energji elektrike, telekomunikacion etj.

### **Nevojat për shkarkimet e lengta**

Ujërat që dalin nga aktiviteti i human në objekt janë ujëra urbane të cilat do të shkarkohen në sistemin e kanalizimeve të zonës ose në gropë septike. Gjithashtu mund të ketë edhe ujëra të largës së ambjentëve përreth objektit, por që nuk vlerësohen me përberje të elementeve ndotës për mjedisin. Mundësitë e ndotjes, mund të vijnë vetëm nga derdhja e hidrokarbureve ose e lubrifikanteve gjatë furnizimit të mjeteve të rëndësishme të punës. Një faktor tjetër mund të jenë ujërat e pastrimit të largës së kazanëve të betonierëve gjatë shkarkimit të betonit në kantiër. Këto të fundit, nuk duhet të shkarkojnë ujërat në cdo mjedis rrethor, ato duhet të shkarkohen në mjedis të caktuar dhe në kantiëret e prodhimit të betonit. Punimet e themeleve do të jenë për një periudhë kohore tepër të shkurtra dhe mundësia e këtyre ujërave zvogëlohet ndjeshëm.

### **Krijimi dhe largimi i mbeturinave urbane**

Mbetjet qe do te prodhohen nga zhvillimi i ketij aktiviteti ne kete zone do te jene mbetjet e ngurta si: qelqi, materiale letre, plastike, mbetje organike (druri), materiale inerte te objektit. Materialet te cilat jane te riperdorshme, riciklueshme do tu jepen individeve te interesuar per punime ndertimi ne zonat periferike, pjesa e mbetjeve te paperdorshme do te grumbullohen ne vendin e caktuar nga Njesia Administrative Vendore, sipas VKM Nr.575, date 24.6.2015 “Per miratimin e kerkesave per menaxhimin e mbetjeve inerte”. Keto mbetje do te menaxhohen ne bashkepunim me Njesine Vendore (Drejtoria e menaxhimit te mbetjeve te ngurta) dhe firmen e pastrimit te territorit. Mbetjet do te diferencohen qe ne vendburim. Per sa i perket mbetjeve te dherave qe do te gjenerohen nga germimet per perforcimin e themeleve dhe nguljen e piloteve, do te sistemohen ne vendin e caktuar nga Njesia Vendore ose do te perdoren per qellime rehabilitimi te mjediseve te objektit ne fjale.

Largimi i mbetjeve do te behet konform ligjeve Shqiptare duke kontraktuar nje kompani e cila ka licencen perkatese per largimin e ketyre mbetjeve. Kjo do te realizohet pas zbardhjes se Lejes se ndertimit nga autoritetet pergjegjese.

***Referuar Vendim Nr. 402, datë 30.6.2021 Per miratimin e katalogut Shqiptar te Klasifikimit te Mbetjeve", mbetjet qe prodhohen klasifikohen me kodet:***

***20 01 01 Leter dhe karton,***

***20 01 02 Qelq***

***20 01 39 Plastiket***

***20 01 40 Metalet,***

***20 02 02 Dhera dhe gure***

***Menaxhimi i mbetjeve inerte të gjeneruara gjatë zhvillimit të projektit, sipas kuadrit ligjor në fuqi në fushën e mbetjeve.***

***Vendimi Nr.575, datë 24.6.2015 “PËR MIRATIMIN E KËRKESAVE PËR MENAXHIMIN E MBETJEVE INERTE”.***

- Njësitë e qeverisjes vendore, në planet e përgjithshme vendore, të hartuara sipas nenit 20, të ligjit nr. 107/2014, datë 31.7.2014, “Për planifikimin dhe zhvillimin e territorit”, si dhe planet vendore të menaxhimit të integruar të mbetjeve të hartuara sipas nenit 13, të ligjit nr. 10463, datë 22.9.2011, “Për menaxhimin e integruar të mbetjeve”, të ndryshuar, duhet të parashikojnë vende për depozitimin e përkohshëm të mbetjeve inerte dhe lendfillet për mbetjet inerte.
- Njësitë e qeverisjes vendore, në bashkëpunim me ministrinë përgjegjëse për infrastrukturën publike, brenda afatit 2-vjeçar nga hyrja në fuqi e këtij vendimi, duhet të përcaktojnë vendet perkatese për venddepozitimet e përkohshme dhe lendfillet për trajtimin e mbetjeve inerte,

## PERMBLEDHJE JOTEKNIKE

---

bazuar në kriteret e përcaktuara në këtë vendim dhe vendimin nr. 452, datë 11.7.2012, të Këshillit të Ministrave, “Për lendfillet e mbetjeve”.

### **Sigurimi teknik**

Gjate fazes përgatitore të këtij projekti, e deri në fund me vënie në funksion të tij, sigurimi teknik është i domosdoshëm, ku do të lihen rrugë kalimi. Do të meren masat e nevojshme teknike mbrojtëse në skelëri për çdo rast avarie dhe rreziku për kalimtarët e rastit. Në të njëjtën kohë, do të zbatohet rreptësisht, masat për sigurimin teknik për punëtorët dhe drejtuesit teknik të shoqërisë.

### **VI. INFORMACIONIN PER INFRASTRUKTUREN E NEVOJSHME PER LIDHJEN ME RRJETIN ELEKTRIK, FURNIZIMIN ME UJE, SHKARKIMET E UJERAVE TE NDOTURA DHE MBETJEVE, SI DHE INFORMACIONIN PER RRUGET EKZISTUESE TE AKSESIT**

Ne pershkrimi topografik kemi te bejme me nje siperfaqe me disnivele. Kjo prone eshte marre me koncesion nga shoqeria per shfrytezimin e kesaj karriere. Pozicioni i pronës është mjaft i mirë dhe i përshtatshëm për marrjen e ketij materiali ne karrieren e gurores.

#### **Rrjeti elektrik**

Rrjeti elektrik do te perdoret ne funksion te nevojave te objektit. Furnizimi me energji elektrike te objektit do te behet nga rrjeti kryesor qe perdoret per abonentet e tjere, i cili eshte perlllogaritur per te furnizuar objektin 24 ore ne dite me energji elektrike.

#### **Rrjeti i kanalizimeve**

Ne projekt eshte parashikuar nje sistem i plote kanalizimesh e drenazhimesh, ku orientohen ujerat siperfaqesor me derdhje te caktuar per ne kanalin kryesor, por subjekti ka parashikuar grope septike.

#### **Furnizimi me uje**

Furnizimi me uje do te behet nga pika e lidhjes se dhene nga Ndermarrja UK.SHA-Prrrenjas.

#### **Ngritja e rrugeve dytesore**

Investitori me ane te projektit, ka menduar qe ti rikonstruktoje rruget te cilat mund te demtohen nga hyrje-daljet e mjeteve. Aksesimi per ne objekt behet nga rruga dytesore dhe kryesore te zones.

#### **Shkarkimi i mbetjeve**

#### **Evadimi i dherave e mbetjeve te tjera te ndertimit**

Shoqeria me shpenzimet e veta do te kryej evadimin e dherave dhe mbetjeve te tjera te ndertimit. Grumbullimi i mbetjeve duhet të jetë i diferencuar që në vendburim. Mbetje janë mbetjet e ngurta urbane si plastike, qelqi, materiale letre, metale, mbetje organike. Grumbullimi i mbetjeve duhet te jete i diferencuar qe ne vendburim. Mbetjet e pariciklueshme duhet të dërgohen në një landfill të miratuar. Grumbullimi dhe transportimi i mbetjeve do te behet nga firma kontraktore konform kerkesave dhe rregullave mjedisore.

### **VII. INFORMACION PER LIDHJET E MUNDESHME TE PROJEKTIT ME PROJEKTET E TJERA EKZISTUESE PERRETH ZONES SE PROJEKTIT**

Pozicioni i pronës është mjaft i mirë dhe i përshtatshëm për zhvillimin e ketij aktivitetit sepse:

- Nga ky aktivitet nuk parashikohen te kete ndikime ne ndryshimin e habitateve
- Mbetjet e gjeneruara nga punonjesit do te grumbullohen ne kazane te vecante.
- Jane marre masa per ndricimin perreth (vendosja e impiantit te ndricimit).
- Jane marre masa ne projekt per instalimin dhe respektimin e sinjalistikes e trafikut te cilat do te minimizonin impaktet per aksidente te mundshme.
- Do te respektohen te gjitha kushtet dhe masat ne Lejen e Mjedisit qe do te vendosen nga AKM-ja dhe Ministria e Turizmit dhe Mjedisit.

Nga vleresimet e mesiperme, shkarkimet e pritshme ne mjedis jane te uleta dhe nuk perbejne problem serioz per mjedisin. Megjithatë perparësitë që ka ky aktivitet, duhet të tregohet kujdes në menaxhimin dhe mbajtjen nën kontroll të kushteve teknike për të minimizuar humbjet aksidentale ose shkarkimet.

### **VIII. INFORMACION PER ALTERNATIVAT E MARRA NE KOSIDERATE PER SA I TAKON PERZGJEDHJES SE VENDODHJES SE PROJEKTIT DHE TEKNOLOGJISE QE DO TE PERDORET**

Gjatë funksionimit të projektit, do të nevojitet uji, energjia elektrike, uje, lende djegese si dhe produkte të konsumit të përditshëm.

- Objekti furnizohet me energji elektrike sipas kontrates se lidhur me OSHEE.
- Nje gjenerator me fuqi 120 Kw eshte disponibel per rastet e nderprerjes se energjise nga rrjeti elektrik.
- Instalimet elektrike dhe ndricimi jane realizuar sipas standarteve bashkekohore duke lejuar nje funksionim optimal te procesit ne teresi, dhe mjaft komod dhe per punonjesit.

Perparësi në këtë Projekt do të jepet mbrojtjes së mjedisit nga ndotja. Për të siguruar një mjedis të pastër e pa problem për personelin e shërbimit si edhe për objekte afër aktivitetit, është parashikuar një sistem kanalizimesh, tubacionesh të cilat në bashkëveprim do të orientojnë ujërat natyrale dhe ujërat e shkarkimit në separatorët përkatës.

### IX. INFORMACION MBI NDIKIMET NE MJEDIS TE PROJEKTIT

#### ▪ Informacion mbi shkarkimet ne mjedis

Shkarkimet në mjedis gjatë fazës së funksionimit të këtij aktiviteti do jene minimale. Do të jenë kryesisht pluhurat nga lëvizja e automjeteve dhe zhurmat teknologjike. Nga ky aktivitet nuk gjenerohen mbetje të ngurta te rrezikshme. Mbetjet e gjeneruara janë vetëm mbetjet nga konsumi i përditshëm i puntorëve. Të gjitha mbetjet e grumbulluara do të dërgohen në subjektet e licensuara për trajtimin e tyre dhe të asgjësimit të tyre.

#### ▪ Identifikimi i ndikimeve te mundeshme ne mjedis

Mjedisi është gjithmonë i prekur nga veprimtaritë e ndryshme që ushtrohen në të, por ndikimi mund të jete i ndryshem, kjo është e lidhur ngushtë me vetë llojin e veprimtarisë e cila mund të ketë impakt të drejtpërdrejtë, të tërthortë, të rëndësishëm apo mesatar i pranueshëm.

Një nga objektivat e këtij raporti është identifikimi i ndikimeve të mundshme që mund të shkaktohen në mjedis nga ky aktivitet në terësi.

Identifikimi i ndikimeve të mundshme në mjedisin e kësaj zone do të vlerësohen në njërin prej kryesore, faza e operimit, pasi aktiviteti është ekzistues dhe ndikimi në mjedis do të jetë vetëm gjate ushtrimit te aktivitetit. Nuk marrin në konsideratë fazën pas përfundimit të veprimtarisë pasi ky aktivitet do vazhdoj të jetë i tillë dhe pas shumë kohësh.

Disa prej ndikimeve kryesore që janë vlerësuar si të mundshme janë paraqitur si më poshtë. Efektet e mundshme nga aktiviteti që ushtrohet do të vlerësohen në mënyrë të përgjithshme në kërkesën për Leje Mjedisi Tipi B.

#### ▪ Impakti në mjedis nga menaxhimi i tij

Në vijim do të paraqesim një përmbledhje të efekteve negative mbi mjedisin të cilat lidhen me aktivitetin gjatë fazës operative së bashku me rekomandimet mbi menaxhimin e tyre.

#### ▪ Emetimet e zhurmave dhe gazeve te makinave te transportit ne mjedis

Sa lidhet me emetimin e zhurmave gjate procesit te transportit, duhet theksuar se ky ndikim eshte i minimizuar.

Nderkohe Udhezimi nr.8 date 27.11.2007, “Per nivelet kufi te zhurmave ne mjedise te caktuara”, percakton vlerat e lejuara te zhurmes si ne tabelen e meposhtme.

*Nivelet kufi te zhurmes ne mjedise te caktuara*

## PERMBLEDHJE JOTEKNIKE

Mjedisi	Efekti kritik në shëndet	LAeq (dBA)	Koha bazë (orë)	LAmaz Fast (dB)
Zona banimi				
Jashtë banese	Bezdi (shqetësim) serioze gjatë ditës dhe mbrëmjes	55	16	-
	Bezdi (shqetësim) i moderuar gjatë ditës dhe mbrëmjes	50	16	-
Në brendësi të banesave	Kuptueshmëri e bisedës dhe (bezdi) shqetësim i moderuar gjatë ditës dhe mbrëmjes	35	16	-
Në brendësi të dhomës së fjetjes	Prishja e gjumit natën	30	8	-
Jashtë dhomës së fjetjes	Prishje e gjumit, dritare e hapur (vlera nga jashtë)	45	8	-
Zona me aktivitetet social-ekonomik				
Zona industriale, tregtare, Qarkullimi trafiku (mjedis i jashtëm dhe i brendshëm)	Dëmtim dëgjimi	70	24	110
Mjedis urban				
Mjedise publike, të jashtme apo të brendshme	Dëmtim dëgjimi	85	1	110

### *Shpjegime:*

LAeq (dBA) = Niveli ekuivalent i matur ne shkallen A Koha baze (ore) = Koha gjate se ciles behet matja

LAmaz Fast (dB) = Niveli i matur ne shkallen A ne menyren Fast (e shpejte)

- **Rekomandime per zbutjen e ndikimeve**

### *Toka/Perdorimi i Tokes*

Kryerja e aktivitetit brenda siperfaqes se kerkuar per zhvillimin e aktivitetit. Rrespektimi i kushteve teknike dhe standarteve.

***Cilesia e ajrit / Rritje e emetimeve ne ajer nga funksionimi i instalimit dhe djegia e karburantit te automjeteve ngarkim-shkarkimit.***

- ✓ Mirembajtja e instalimeve dhe mjeteve te transportit sipas kapacitetit mbajtes.
- ✓ Mjete me kolaudim optimal.



- ✓ Plan veprimi ne rast rrjedhjesh.
- ✓ Perdorimi eficient i mjeteve motorike. Perdorim i karburanti cilesor.
- ✓ Pastrim periodik i siperfaqes se aktivitetit dhe mjeteve te punes.

### *Sistemi i drenazhimit*

Mirembajtja e sistemit te drenazhimit te ujrave te shiut nga pastrimi pergjate gjithë gjatesise se siperfaqes se aktivitetit.

### *Mbetjet / Shtim i mbetjeve industriale dhe urbane nga aktiviteti human i punonjesve qe do te operojne ne aktivitet.*

Vendosja e konteniereve ne brendesi dhe jashte aktivitetit, diferencimi i mbetjeve sipas fraksioneve te gjeneruara dhe transportimi periodik i tyre ne vendepozitimin me te afert te caktuar nga njesia vendore.

### *Zhurmat / Rritje e nivelit te zhurmave nga impianti dhe nga levizja e automjeteve*

Perdorimi i mjeteve mbrojtese nga punonjesit (kufje per mbrojtjen e aparatit te degjimit).

Perdorimi i mjeteve te punes dhe te transportit gjate orareve te pershtatshme.

### *Trafiku Rrugor/Rritje e fluksit te qarkullimit te automjeteve*

Levizshmeria do te studiohet te kryhet ne oraret ku shmanget piku i trafikut. Mjetet e transportit do te levizin brenda normave te lejuara te shpejtesise, referuar Kodit Shqiptar Rrugor.

## **X. PROGRAMI I PERMIRESIMIT TE PROCESIT TE PUNES DHE MASAT ZBUT ESE**

Per plotesimin e kerkesave te klienteve, rritjen e cilesise se sherbimit te ofruar, rritjen e masave te sigurise gjate procesit te operimit ne ruajtjen/magazinin, tregetim, mbrojtjen nga gazrat, pluhurat, zhurmat, etj, mbrojtjen e shendetit te punonjesve dhe komunitetit te zones perreth, me qellim kryesor “Mbrojtjen e Mjedisit”, reduktimin e sasise se emetuar te PM10, CO2, NOx, SOx ne atmosfere, perdorimin e energjise ne menyre eficiente, duke menduar per gjeneratat e brezave pasardhes. Subjekti, ka hartuar “Programin e Permiresimit te Operimit te Proceseve Teknike te Punes”, sipas termave te meposhtme.

Programi i permiresimit te operimit mbeshtetet ne keto parime te zbatueshme:

### ▪ **Masat e nevojshme per zbutjen e ndikimeve**

Masat kryesore te propozuara ne Planin e Menaxhimit te Mjedisit duhet te adresojne zgjidhjet me optimale per minimizimin e ndikimeve te identifikuar negative ne mjedis. Keto masa duhet te synojne:

- Kontrollin dhe mbajtjen e ndikimeve brenda zones se punimeve;

- Shmangien e efekteve negative ne shendet dhe mjedis.

Zbatimi me korrektesi i ketyre masave do te behet i mundur nga perdorimi i teknikave te meposhtme:

- ✚ Piketimi i sakte i siperfaqes ku zhvillohet aktiviteti, si dhe kufizimi i veprimtarise vetem brenda saj;
  - ✚ Plan organizimi ne menyre qe te mos impaktohen siperfaqet jashte nderhyrjes;
  - ✚ Hapja e kanaleve te nevojshem perimetral per kullimin drejtimin e ujrave te shiut, me qellim shmangien e ndotjes ne ujera;
  - ✚ Kontrolli i pluhurave nepermjet lagies se zones;
  - ✚ Kontrolli teknik i automjeteve per te parandaluar rrjedhjet e karburantit dhe çlirimet tej normave te gazeve.
- **Masat zbutese ne fazen operacionale**

Per evidentimin e ndotjes nga aktiviteti do te merren masa

- **Menxhimi i mbetje**
  - ✓ Mbetjet jo te rrezikeshme do te vecohen nga komponentet e pastra dhe do te grumbullohen per nje depozitim dhe riciklim te mundshem.
  - ✓ Minimizimi dhe evidentimi i zhurmave te mundshme
  - ✓ Vendodhja eshte larg zonave te banuar.
  - ✓ Eshte parashikuar edhe zona e ngadalesimit te mjetit perpara se mjetet te hyjne ne objekt edhe nivelin e zhurmave.
- **Minimizimi i ndotjes se ajrit**
  - ✓ Subjekti gjate kohes me temperature te larte e lage mjedisin perreth me ujin e pusit ose me rrjet tjeter qe eshte hapur per kete qellim perreth nje deri dy here ne dite per te reduktuar çlirimet e pluhurave nga levizja e mjeteve.
  - ✓ Ndotja e ajrit eshte ne nivele teper te ulta, vetem i pluhurave qe krijohen nga mjetet qe futen ne territorin e aktivitetit.
  - ✓ Ndotja e ajrit eshte ne nivele teper te ulta vetem nga gazrat qe dalin nga skapamentot e makinave gjate hyrjes e daljes ne aktivitet.
- **Zgjidhja e problemit te zjarrit nga shkarkesat elektrike**
  - ✚ Te gjitha paisjet jane te tokezuara.
- **Mbrojtja nga Zjarri**

Subjekti per ushtrimin e ketij aktivitet ka marre te gjitha masat e dukura ne baze te kushteve te parandalimit dhe mbrojtjes kundra zjarrit (MKZ) per nje funksionim normal dhe pa avari te paisjeve te ndryshme dhe te pikes se magazinimit ne teresi.

Paisjet e mbrojtjes kundra zjarrit per kete objekt jane te nje rendesie te vecante, dhe jane te domosdoshme si nje pike themelore e funksionimit te tij. Subjekti eshte i pajisur me nje Akt-Teknik te PMNZSH ku jane parashikuar te gjitha masat qe duhen te ndermerren ne raste te

jashtezakonshme, te parandalimit te zjarrit dhe menaxhimit te situates se rrezikut te zjarrit ne raste te vecanta.

Ky subjekt ushtron prej vitesh aktivitetin konform te gjitha ligjeve dhe dispozitave ligjore qe kane te bejne me ushtrimin e ketyre aktiviteteteve.

Gjate kesaj periudhe ky subjekt ka zbatuar me korrektesi te gjitha dispozitat ligjore, kushtet teknike te punes, duke krijuar edhe nje mjedis bashkekohor per kete lloj aktiviteti.

### **XI. PROGRAMI I MONITORIMIT DHE MENAXHIMIT**

Me VKM per programin e monitorimit ne Republikes se Shqiperise jepen qarte indikatoret mjedisor qe monitorohen, megjithate keta indikator duhet te pershtaten dhe ti perkasin veprimtarise. Qellimi i monitorimit mjedisor per veprimtarine e projektit te zbatuar eshte qe te siguroje te dhena nepermjet te cilave te vleresohet ne se operimi i veprimtarise eshte ne perputhje me ligjet dhe standartet mjedisore qe lidhen me te, si dhe per te vleresuar performance mjedisore te menaxhimit te saj ne kuader te permiresimit te vazhdueshem.

#### **▪ Qëllimet e monitorimit mjedisor**

Monitorimi për parametrin që na intereson bëhet nëpërmjet matjeve të përsëritura, që merren me një frekuencë të mjaftueshme, për të bërë të mundur vlerësimin e gjendjes së mjedisit dhe ndryshimeve të tij në kohë.

Qëllimi i monitorimit mjedisor është që të sigurojë të dhëna nëpërmjet të cilave të vlerësohet nëse zhvillimi i veprimtarisë është në përputhje me ligjet dhe standartet mjedisore që lidhen me të, për të vlerësuar shkallën e ndikimit (nëse ka), si dhe për të vlerësuar performancën mjedisore të menaxhimit të saj në kuadër të përmirësimit të vazhdueshëm.

#### **▪ Objektivat e Monitorimit:**

- ✚ Të krahasojë cilësinë dhe gjendjen e mjedisit para fillimit të aktivitetit me atë gjatë funksionimit të tij.
- ✚ Të monitorojë emetimet (nëse ka) në të gjitha fazat e funksionimit të aktivitetit në përputhje me normat dhe standartet ligjore të Shqipërisë dhe BE.
- ✚ Për të përcaktuar efektivitetin e masave përmirësuese të zbatuara nga aktorët zhvillues të aktivitetit në zone.
- ✚ Për të përcaktuar zgjatjen e kthimit në normalitet të cilësisë së mjedisit në rajon, në rastet kur vlerësohet se ka ndikime dhe impakte në të.
- ✚ Për të garantuar përshtatshmërinë e një objekti mjedisor për tu përdorur për qëllim të caktuar.

### ▪ **Plani i monitorimit**

Subjekti i pozicionuar ne zone rurale, ne zonen e Pishkashit, Bashkia Prrenjas, Rrethi Librazhd, Qarku Elbasan nevojitet një monitorim i vazhdueshëm, jo vetëm në sheshin e transferimit por dhe në një zonë mbi 50 m për rreth sheshit ku do te zhvillohet aktiviteti.

Plani i monitorimit do të konsistojë në:

- ✚ Monitorimi i parametrave tektin të instalimit.
  - ✚ Monitorimi i zonës së mundëshme të gjenerimit te aromave gjate zhvillimit te veprimtarise.
  - ✚ Monitorimi i parametrave fizike dhe dinamike të shpërndarjes së emetimeve te gazeve dhe marrja e masave përkatëse të parashikuara në projekt, për parandalimin e tij.
  - ✚ Monitorimi i shkarkimit të ujrave të ndotura ne siperfaqen e aktivitetit.
- **Plani i monitorimit te ndikimit ne mjedis.**

Do te kryhet monitorimi i pluhurave, i zhurmës cilesise se ujrave megjithëse ne kemi thënë më lart që janë minimale.

Indikatorët e mësipërm të monitorimit janë një ndërthurje treguesish me të cilët vlerësohet shumë objektivisht trysnia që ushtron funksionimi i ketij aktiviteti në mjedis, si dhe gjendja e mjedisit, ndikimit të funksionimit të instalimit të zbatuar në këtë gjendje. Matja dhe mbledhja e të dhënave për treguesit e mësipërm eshte bërë konformë metodave dhe teknikave shkencore të njohura dhe të pranueshme.

Të dhënat që do të mblidhen do të vihen në dispozicion të organeve shtetërore dhe të interesuarve të tjerë, gjithashtu këto të dhëna do të analizohen me qëllim përmirësimin e performances mjedisore të veprimtarisë dhe bërjen e korigjimeve të nevojshme.