

PËRMBLEDHJE JOTEKNIKE PËR AKTIVITETIN:

PRODHIMI I PRODUKTEVE PLASTIKE

ID 7.13 “Përveç rasteve të përmendura në veprimtaritë e tipit A ose tipit B të kësaj shtojce, prodhimi i produkteve prej plastike”.

VEPRIMTARITË E MBULIMIT TË SIPËRFAQES DHE TË STAMPIMIT

ID 7.9/e “Përveç rasteve të përmendura në 7.9.c dhe 7.9.d, çdo proces (duke përjashtuar ri-ngjyrosjen ose ri-sprucimin plotësisht ose pjesërisht të avionëve, mjeteve të transportit hekurudhor ose rrugor) për aplikime mbi nënshtresat ose që bën tharjen, ose kujdeset pas këtyre aplikimeve, stampon me bojë ose ngjyros ose aplikon çdo material tjetër veshës si një veprimtari prodhimi ose gjatë veprimtarisë së prodhimit”.

(sipas shtojcës 1 të Ligjit 52/2020 “Për disa ndryshime në ligjin nr.10448, datë 14.07.2011, të ndryshuar”)

SUBJEKTI: “ETNA POLIMER” SHPK

NIPT K86723601D



VENDNDODHJA: Tiranë Kashar KASHAR Objekt Industrial 1 kat e 2 kat,
Njësia Administrative Kashar, Njësia Strukturore KA/123.

1. PROFILI I OPERATORIT

Subjekti “ETNA POLIMER” është i regjistruar ne QKB me Formë Ligjore si **Shoqëri me përgjegjësi të Kufizuar (SHPK)**, i pajisur me Nr. Identifikimi **NIPT K86723601D**, me Administrator **Eroldi Begolli**.

Fusha e veprimtarisë së operatorit konsiston në Mbledhje, perpunim, riciklim I polietilenit, projektim, ndertim, zbatim, prodhim e tregetim, imp-exp, etj. Transport nderkombetar per vete, per te trete dhe me qera. Transport nderkombetar te mallrave brenda dhe jashte vendit qe shoqeria do te kryeje me mjetet e veta per llogari te saj, te treteve dhe me qera. Prodhim dhe perpunimi i produkteve bujqesore. Prodhim dhe perpunim I produkteve blektorale.

Subjekti kërkon të aplikojë për leje mjedisi Tip B për aktivitetin:

PRODHIMI I PRODUKTEVE PLASTIKE

ID 7.13 “Përveç rasteve të përmendura në veprimtaritë e tipit A ose tipit B të kësaj shtojce, prodhimi i produkteve prej plastike”.

VEPRIMTARITË E MBULIMIT TË SIPËRFAQES DHE TË STAMPIMIT

ID 7.9/e “Përveç rasteve të përmendura në 7.9.c dhe 7.9.d, çdo proces (duke përjashtuar ri-ngjyrosjen ose ri-sprucimin plotësisht ose pjesërisht të avionëve, mjeteve të transportit hekurudhor ose rrugor) për aplikime mbi nënshtresat ose që bën tharjen, ose kujdeset pas këtyre aplikimeve, stampon me bojë ose ngjyros ose aplikon çdo material tjetër veshës si një veprimtari prodhimi ose gjatë veprimtarisë së prodhimit”.

Referuar shtojces 1 te ligjit 52/2020 “PËR DISA NDRYSHIME NË LIGJIN NR.10448, DATË 14.7.2011, “PËR LEJET E MJEDISIT”, TË NDRYSHUAR.

2. OBJEKTIVAT E AKTIVITETIT

Objektivi i pare i ketij aktiviteti do te jete te identifikojë ndikimet e mundshme negative mjedisore ketij instalime te cilat jane:

- Emetimet ne ajer dhe zhurmat;
- Ndikimi ne flore/faune;
- Mbetjet e gjeneruara nga aktiviteti i punetoreve;
- Ndikime social-ekonomike;
- Ndikim ne cilesine e jetes ne qendrat e banuara;
- Ndikim ne peizazhin e zones;

Objektivi i dyte i ketij aktiviteti eshte gjetja e alternativave qe jane me miqesore me mjedisin.

PERMBLEDHJE JOTEKNIKE
NIPT K86723601D

3. VENDNDODHJA E USHTRIMIT TE AKTIVITETIT

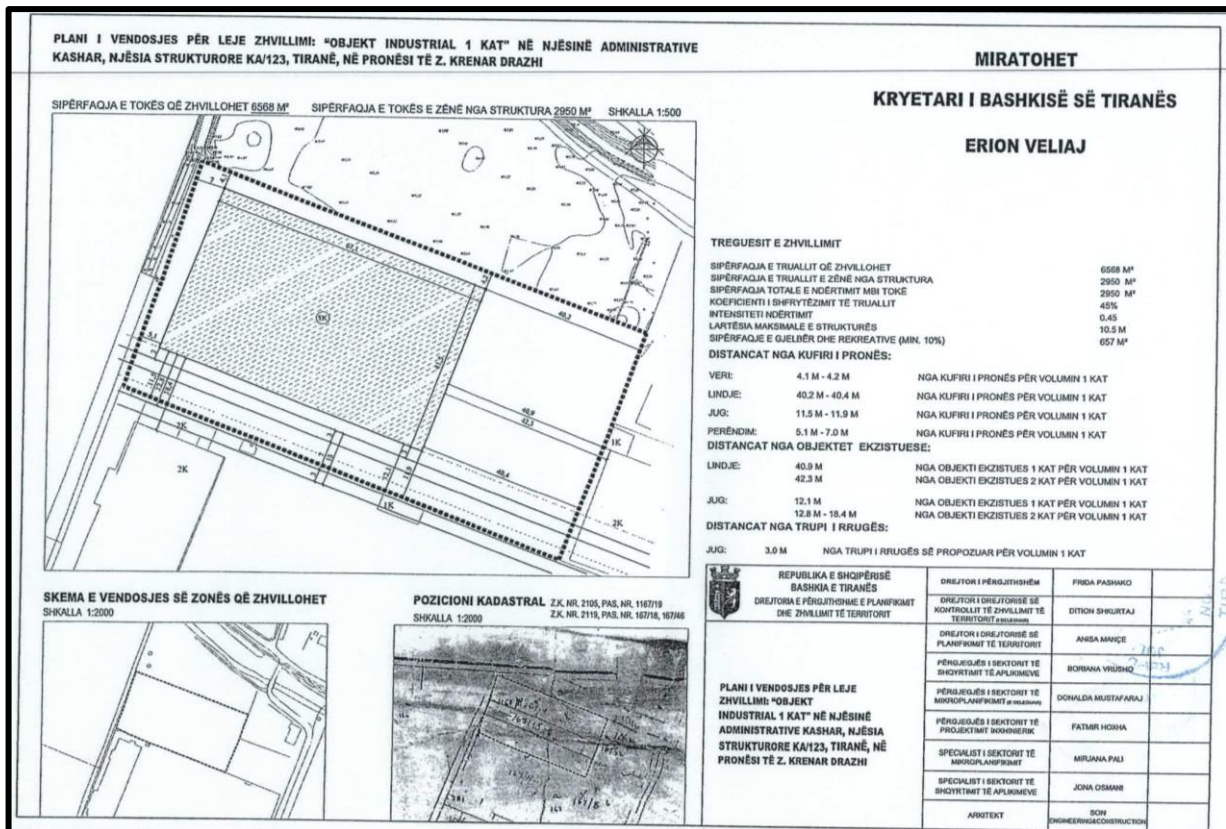
Vendi ne te cilin do te zhvillohet aktiviteti qe do te kryejë subjekti ndodhet në vendndodhjen: **Tiranë Kashar KASHAR Objekt Industrial 1 kat e 2 kat, Njësia Administrative Kashar, Njësia Strukturore KA/123.**

Për ambjentin në të cilën do të zhvillojë aktivitetin, subjekti posedon kontratë qiraje me të dhënat e mëposhtme:

QIRADHËNËS	Krenar Drazhi	Krenar Drazhi	Krenar Drazhi
PASURIA NR.	167/18	167/46	1167/19
ZONA KADASTRALE	2119	2119	2105
SIPËRFAQË TOTALE	2000 m ²	568 m ²	4000 m ²
LLOJI I PASURISË	Arë	Arë	Arë
VENDNDODHJA	Katund I Ri, Tiranë	Katund I Ri, Tiranë	Kashar, Tiranë

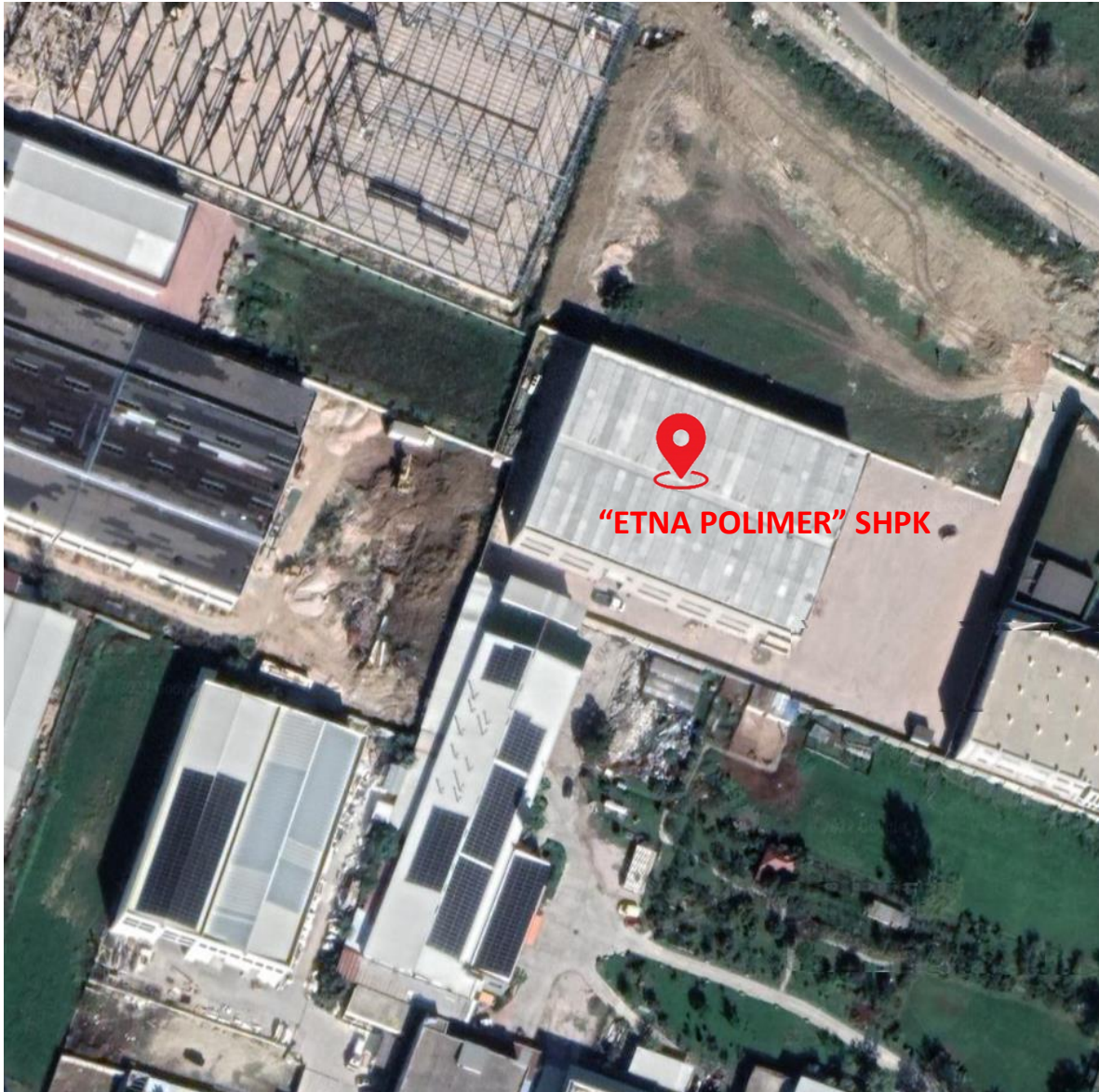
Qiramarresi "Etna Polimer" Shpk per nevoja te aktivitetit te saj prodhues e tregetar ka marre me qira 85% te totalit te sipërfaqes se godines/sheshit te saj funksional, objekt I qiradhenies ndodhur ne pjesen verilindore rreth 2500 m² godine dhe pjesa takuese e sheshit rrethues.

PLANIMETRIA E SUBJEKTIT



Koordinatat e sipërfaqes ku do të ushtrohet aktiviteti janë si më poshtë vijon:

Nr.	X	Y
1.	4393097.84	4581940.98



4. PROCESI TEKNOLOGJIK

Procesi i punës së prodhimit të qeseve plastike është i thjeshtë.

Fazat kryesore të procesit të prodhimit të qeseve plastike janë:

Faza e Parë (Magazinimi):

Lënda e parë, zakonisht e referuar si përbërje polietileni, importohet nga jashtë dhe transporti i tyre bëhet me kamiona, të cilët pasi kalojnë procedurat doganore, sipas ligjeve në fuqi, mbërrijnë në ambientet e aktivitetit. Hapësira e magazinimit është mirë organizuar dhe lejon levizjen e lirë të punonjësve dhe mjeteve të cilët bëjnë shkarkimin e materialit primar. E gjithë lënda e parë, pasi shkarkohet, verifikohet dhe më pas vendosen sipas kategorive në magazinë, gati për tu shpërndarë nëpër repartet ku do të nënshtrohet proceseve prodhuese. Lëndët e para janë të magazinuara në hapësira nga ku janë të mbrojtura si nga nxehtësia.

Faza e Dytë (Prodhimi i qeseve plastike):

Lënda e parë në formën e granulateve të emertuar sipas skedës së sigurisë, ngarkohet në rulin e transportierit pranë injektorit.

Pastaj materiali i parë, manualisht hidhet në hinkat e injektorëve nga ku kalohet në procesin e shkrirjes. Procesi i shkrirjes së termoplastikës bëhet në mënyrë automatike. Përbërja nxehet në mënyrë të njëtrajtshme nën presion derisa të arrihet shkrirja dhe përzierje uniforme.

Per prodhimin e produkteve plastike janë instaluar pajisjet:

1) Pajisja që ben shkrije, bymimin e granules e cila ka:

- Grupi i reduktorit
- Cilindri dhe shneku
- Koka e ekstruderit
- Kulla terheqese me cilindrato perkates
- Terheqesi me matesat
- Mbeshtjellesi me cilindrato

2) Pajisja që ben prerjen (është nje thike e automatizuar)

Subjekti do të prodhojë vetëm qesen plastike në këtë instalim, asnjë lloj produkti plastik.

Në grykën e cilindrit të makines bie nga depozita (hidhet) lënda e parë plastike polietilen granolata, në cilindër rrotullohet në mënyrë të pandërprerë shneku, që shtyn kokrrizat drejt kokës së ekstruderit. Gjatë rrugës drejt kokës së ekstruderit materiali ngrohet me rezistenca të vendosura gjatë gjithë gjatësisë së shnekut, shkrihet duke humbur viskozitetin dhe me forcën

shtytese te shnekut del ne gjendje te lenget në të carën (daljen) e kokës rrumbullake të ekstruderit.

Mbi bazen e temperaturave të përcaktuara më parë, materiali me viskozitetin e duhur, pasi del, kalon në format përkatëse duke pasur kontakt me ajër.

Elementi që formohet mbahet në forme prej plastike, e cila më pas tërhiqet nga një mekanizëm tjetër duke hapur mekanikisht në dimensione të caktuara në varësi të madhësisë së balonit/tubit të krijuar nga koka e ekstruderit.

Rruga që bën deri në mekanizmin e tërheqjes duhet të jetë e mjaftueshme për ftohjen e elementëve.

Më pas tërhiqet nga një mekanizëm tjetër duke u futur në makinerinë presuese, e cila jep materialit formën e produktit të kërkuar (QESE PLASTIKE).

Rruga që bën deri në mekanizmin e tërheqjes duhet të jetë e mjaftueshme për ftohjen e filmit. Ndhmës në këtë proces është ajri, i cili bën të mundur ftohjen e qafës së ekstruderit, në vendin ku hidhet materiali, për të siguruar mos shkrirjen e tij në momentin e parë të hedhjes. Sasia e pare që hidhet në brendësi të cilindrit domosdoshmerisht duhet të jetë e pa shkrirë, në formë kokrrize, gjatë gjithë kohës së perpunimit të materialit për të mundësuar shtytjen në vazhdimësi të pjesës tjetër që ndodhet brenda cilindrit.

Temperatura e vendosur ne fillim eshte percaktues I trashesise se qeses.

Sqarojme qe lenda e pare granula, nuk perzihet me lende te tjera ne menyre qe te realizohet ndonje proces kimik brenda saj.

Pas gjithë kesaj procedure behet stampimi I qeseve.

Qeset plastike vendosen në një sipërfaqe të sheshtë dhe është thelbësore të sigurohet që qesja të jetë e qëndrueshme dhe e sigurt.

Një ekran metalik ulet mbi qese dhe aplikohet bojë mbi to duke zvarritur një kruajtëse përgjatë gjatësisë së ekranit.

Pasi dizajni është printuar, ai vendoset në një sipërfaqe për t'u tharë.

Stampimet realizohen me bojera 100% ekologjike.

4.1. LENDET E PARA DHE ATO NDIHMESE

Aktiviteti në fjalë është një aktivitet prodhimi, i cili kërkon përdorim të lëndëve të para dhe atyre ndihmëse si më poshtë:

Lëndë të para	Lëndë/ materiale ndihmëse
Poiliutileni	Ujë
Bojëra	Energji Elektrike
-	Makineri stampimi

Lenda e pare sigurohet kryesisht ndermjet importit apo furnitore te ndryshem.

Polietileni eshte nje polimer qe nuk hyn ne reaksion me gazrat, me kimikate te ndryshme apo acidet e ndryshme. Edhe gjate perpunimit ne procesin teknologjik te prodhimit te qeseve plastike, materiali qe del mbas procesit te shkrirjes nuk ndot ambientin ne repartin e perpunimit apo ne ambjentet perreth tij. Kjo shpjegohet me faktin se polietileni gjate perpunimit i nenshtrohet fenomeneve fizike dhe jo atyre kimike.

Bojerat qe perdoren jane 100% ekologjike.

Lëndë/ materiale ndihmëse

Uji - Furnizimi me uje behet nga Rrjeti Ujesjelles Kanalizime I zones. Uji do te perdoret per sherbimet higjieno-sanitare.

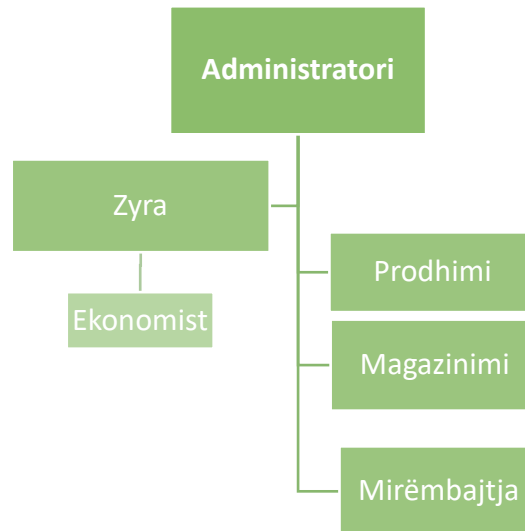
Energjia elektrike qe do te perdoret per ndricimin e jashtem dhe te brendshem te objektit, gjithashtu edhe per vendosjen ne pune te pajisjeve te punes.

Energjia elektrike do te merret nga rrjeti i zones ne baze te kontrates qe operatori ka lidhur me OSHE.

4.2. MENAXHIMI I INSTALIMIT

KUSHTET E PUNËS					
Numri total i punonjësve	25 Punonjës				
Shpërndarja e punonjësve	ZYRA	PRODHIMI	MIRËMBAJTJA	MAGAZINIMI	TË TJERA
	2	20	1	2	0
Turnet dhe aktivitetet	Zyrat / administrata		Instalimet		
	8⁰⁰-16⁰⁰		08⁰⁰-16⁰⁰		
Orët e punës	Zyrat / administrata		Instalimet		
	8 orë/ditë = 2496 orë/Vit		8 orë/ditë = 2496 orë/Vit		
Numri ditëve të punës/ vit	312 Ditë/Vit				
Numri i orëve/vit	2496 orë/vit				
Periudhat gjatë të cilave kompania mbyllet	Pushimet		Dita e diel është pushim. Gjithashtu sipas kodit të punës, punëmarrësve u takojnë 24 ditë pune pushimit në vit.		
	Ndërprerje të rregullta të funksionimit		Aktiviteti nuk ka ndërprerje të rregullta të funksionimit		

Struktura organizative



5. NDIKIMET NEGATIVE NE MJEDIS

RREZATIMI JONIZUES
Nga zhvillimi i aktivitetit nuk do të gjenerohen rrezatime jonizuese, pasi vete natyra e aktivitetit nuk parashikon ndikime të tilla.
VIBRACIONE
Zhvillimi i aktivitetit nuk shoqërohet me vibracione.
NDIKIMET NË POPULLËSI
Aktiviteti që subjekti ushtron nuk do të ketë ndikime në popullësi, pasi nuk ka emetime në toke, ujë, ajër, të cilat shkaktojnë dëm në mjedis dhe në shëndetin e njerëzve.
NDIKIME NE AJER
Ushtrimi i këtij aktiviteti nuk do të ndikojë në cilësinë e ajrit të zonës. Vetëm shkarkime në ajër do të jenë gaze apo grimca pluhuri, të cilat gjenerohen në repartet e prodhimit si dhe nga levizja e mjeteve që përdoren në funksion të aktivitetit, të cilat në pikepamjen mjedisore dhe shëndetësore këto ndikime mund të konsiderohen të paperfillshme.
NDIKIME NE UJERA
Ujrat higjieno-sanitare të gjeneruara nga ky aktivitet do të shkarkohen në rrjetin e kanalizimeve. Produktet larëse që do të përdoren nga punonjësit e mirëmbajtjes për larjen e ambjentëve të brendshme do të blihen sa më miqësore me mjedisin për të reduktuar sado pak ndikimet në mjediset ujore.
NDIKIME NE TOKE
Në këto aktivitetet nuk mund të kemi ndikime në toke për aq kohë sa operatori plotëson të gjithë standartin për zhvillimin e aktivitetit. Qëllimi i aktivitetit është të ndihmojë dhe të jetë shëmbull në mirëmbajtjen dhe mbetjet dhe pasi shumë e rëndësishme duke u shoqëruar me një impakt pozitiv në mjedis.
NDIKIME NGA ZHURMAT
Zhurma në nivele minimale do të gjenerohen nga mjetet e transportit, të cilat përdoren nga kompania. Gjithashtu dhe nga makineritë që përdoren në proceset teknologjike të

prodhimit të qeseve prej plastike. Keto zhurma do të jene brenda normave të lejuara, duke mos shkaktuar shqetesim për banoret e zones.

NDIKIME NGA GJENERIMI I MBETJEVE

Gjate zhvillimit të aktivitetit të subjektit do të gjenerohen keto tipologji mbetjesh:

1. Mbetjet urbane (Letra, qese, karton etj) përfshirë fraksionet e mbledhura vecmas.

KOD 20 01 01 Letër dhe karton

KOD 20 01 02 Qelq

KOD 20 01 39 Plastike

Mbetjet urbane të krijuara nga stafi, nuk përbëjnë rrezik për ndotjen e tokës apo të mjedisit ku do të hidhen dhe për kete arsye konsiderohen **mbetje të parrezikshme**. Për sa i përket mënyrës së trajtimit/asgjesimit dhe menaxhimit të tyre ato do të depozitohen në kontenier të posacem të vendosura nga subjekti. Për menaxhimin e tyre, subjekti ka vendosur kosha me ngjyra në ambientet e instalimit, me qëllim diferencimin e tyre që në burim. Kontenieret do të jene gjithashtu edhe të mbyllur, për të evituar përhapjen e aromave të pakendeshme sidomos në kohe me temperature të larte dhe në kontakt me lageshtiren.

Në fund të cdo dite pune, mbetjet e ngurta urbane subjekti do t'i depozitoje në vendin e percaktuar për to nga Njesia Vendore.

2. Mbetjet e krijuara nga aktiviteti

Procesi i prodhimit të qeseve plastik në subjekt është i ndërtuar në formë të tillë që cdo mbetje plastike e krijuar (HDPE, PVC, PE) rifuten në procesin e prodhimit si lëndë e parë. Kjo për arsye të rritjes së efikasitetit të punës por edhe për mbrojtjen e mjedisit.

NDIKIME NË FLORE DHE FAUNE

Zona në të cilën ushtrohet aktiviteti është një zonë në të cilën nuk takohen elemente të spikatur të flores. Aspekti faunistik paraqet një larmi biologjike të varfer. Zhvillimi i këtij aktiviteti nuk paraqet asnjë ndikim negativ në flore apo faune.

NDIKIMET NË KLIMË

Gjate zhvillimit të aktivitetit nuk priten ndryshime të dukshme klimaterike, si në drejtim të permiresimit ashtu edhe në atë të perkeqesimit të saj. Nuk do kete ndryshime në temperature, në drejtim të erës, në sasinë e reshjeve. Pra kryerja e këtij aktiviteti nuk ndikon fare në kushtet klimaterike të kësaj zone.

NDIKIMET E AKTIVITETIT TË ZHVILLIMIT MBI NDËRTIMET, TRASHËGIMINË ARKITEKTONIKE HISTORIKE DHE ZONAT E MBROJTURA

Aktiviteti që ushtron shoqëria zbatohet në një zonë në sipërfaqen e së ciles dhe në nëntokën e saj nuk ka ndertime lidhur me trashëgimime arkitektonike dhe historike, tiparet arkeologjike, si dhe mbi vepra të tjera njerezore. Kjo tregon që zona është zonë e lirë për të realizuar kete aktivitet. Gjithashtu largësia nga Zona e Mbrojtur është e konsiderueshme.

NDIKIMET E AKTIVITETIT NË RRUGËT LOKALE DHE TRANSPORTIN

Infrastruktura në të gjithë perimetrin e aktivitetit është e shtruar gjithashtu edhe rruga kryesore që kalon pranë aktivitetit. Nuk pritet që të kete ndikime negative apo ndryshime të infrastruktures.

NDIKIM SOCIAL-EKONOMIK

Më operimin e këtij aktiviteti pritet të kete një impakt pozitiv në ekonomine e vendit. Operatori do të punesoje personel të zones, duke bere të mundur rritjen e nivelit ekonomik dhe të punesimit.

PERMBLEDHJE JOTEKNIKE
NIPT K86723601D

Analiza S.W.O.T	
Fuqitë	Dobësitë
<ul style="list-style-type: none"> ✓ Krijonë mundësi pune afatgjata teknike dhe joteknike. ✓ Potencial për zhvillimin ekonomik të bizneseve ne afersi të zonës. ✓ Trajtimi dhe menaxhimi i duhur i mbetjeve ✓ Afersia e tij me zonat kryesore te vendit, industriale, tregtare dhe te transportit. ✓ Kapaciteti magazinues per plotesimin e nevojave te tregut vendas apo te huaj ✓ Permbushja e standarteve per kete lloj aktiviteti. 	<ul style="list-style-type: none"> ✓ Keqpërdorimi ose pamundësia për të përdorur makinerive e instaluara ✓ Vjedhja apo keqpërdorimi i paisjeve ✓ Largimi apo mungesa e stafit të kualifikuar ✓ Evazioni fiskal ne konkurencen e pa ndershme nga kompani te ndryshme.
Mundesitë	Rreziqet
<ul style="list-style-type: none"> ✓ Mundesi punësimi dhe zgjerimi për njerëzit të kualifikuar lokalë. ✓ Promovim i shërbimeve të tilla për profesionistët e rinj si një alternativë e mirë punësimi ✓ Shtimi i pajisjeve dhe aparaturave moderne. ✓ Maksimizimi i perdorimit te lendes se pare 	<ul style="list-style-type: none"> ✓ Aksidente të paparashikuara nga pakujdesia e individeve të punësuar. ✓ Mosrespektimi i protokolleve të punës nga individ të ndryshëm ✓ Dukurite natyrore, kryesisht nga termetet, permbytjet apo katastrofat natyrore.

6. MASAT ZBUTESE QE DO TE NDERMERREN

Toka	
Perdorimi i tokes	<ul style="list-style-type: none"> ➤ Kryerja e aktivitetit brenda koordinatave te percaktuara ➤ Zbatimi i kushteve teknike dhe standarteve ➤ Pastrimi periodik I ambienteve ku kryhet prodhimi I qeseve plastike
Cilesia e Ajrit	
Emetime ne ajer	<ul style="list-style-type: none"> ➤ Mbajtja fikur e automjeteve gjate periudhes qe shkarkojne lenden e pare ne subjekt dhe ne momentin qe ngarkojne produktin final. ➤ Ventilimi i vazhdueshëm I hapsirave të prodhimit ➤ Kontrolli periodik dhe mirëmbajtja e makinerive. ➤ Do të ndiqen gjithë rregullat e sigurimit teknik në punë si dhe pajisjes se punonjesve me mjete mbrojtëse.
Mbetjet	
Mbetjet urbane	<ul style="list-style-type: none"> ➤ Vendosja e kontenerëve në brendësi dhe jashtë objektit. ➤ Diferencimi i mbetjeve sipas fraksioneve të gjeneruara dhe transportimi periodik i tyre në vendepozitimim më të afërt të caktuar nga njësia vendore.
Zhurmat	
Niveli i zhurmave	<ul style="list-style-type: none"> ➤ Respektimi I gjitha rregulloreve gjate procesit te punes. ➤ Respektimi i orarit te punes ➤ Levizje e ngadalte dhe e kujdesshme ne ambjente te aktivitetit. ➤ Vendosja e tabelave zbatimin e rregullores ne ambjentet e aktivitetit ne menyre rigoroze. ➤ Izolimi akustik i hapsirave të subjektit ➤ Vendosja dhe zbatimi i masave të afishuara në ambjentin e Subjektit
Trafiku rrugor	
Trafiku rrugor	<ul style="list-style-type: none"> ➤ Mjetet te levizin brenda normave te lejuara te shpejtesise, referuar Kodit Shqiptar Rrugor.

7. MONITORIMI I PLANIFIKUAR I SHKARKIMEVE NGA INSTALIMI

Qellimi i monitorimit mjedisor:

Te siguroje te dhena nepermjet te cilave te vleresohet nese zhvillimi i veprimtarise eshte ne perputhje me ligjet dhe standartet mjedisore qe lidhen me te, per te vleresuar shkallen e ndikimit (nese ka), si dhe per te vleresuar performancen mjedisore te menaxhimit te saj ne kuader te permiresimit te vazhdueshem.

Objektivat e monitorimit:

- Te krahasoje cilesine dhe gjendjen e mjedisit para fillimit te aktivitetit me ate gjate funksionimit te instalimeve.
- Te monitoroje emetimet (nese ka) ne te gjitha fazat e zhvillimit te projektit, ne perputhje me normat dhe standartet ligjore te Shqiperise ne BE.
- Te percaktoje nese ndryshimet e mundshme mjedisore jane si rezultat i zhvillimeve te aktiviteteve qe kryhen ne rajonin ku ndodhet objekti ku kryhet funksionimi dhe nese ka lidhje me impakte kumulative me aktivitetin e propozuar.
- Per te percaktuar efektivitetin e masave permiresuese te zbatuara nga aktoret zhvillues te aktivitetit ne rajon.
- Per te percaktuar impaktet afatgjata (nese ka).
- Per te percaktuar zgjatjen e kthimit ne normalitet te cilesise se mjedisit ne rajon, ne rastet kur vleresohet se ka ndikime dhe impakte ne te.
- Te krijojte nje arkive (regjister) te cilesise se mjedisit, nje baze te dhenash qe do te mund te perdoret ne te ardhmen.
- Per te garantuar pershtatshmerine e nje objekti mjedisore per te perdorur per qellim te caktuar.

Plani i monitorimit do te konsistoje ne:

MONITORIM I PLANIFIKUAR	PERIUDHA
Monitorim i parametrave mjedisore (ajer dhe zhurme)	Cdo 6 Muaj
Sasia e mbetjeve te gjeneruara dhe transferuara	Ne varesi te punes
Monitorim i gjendjes mekanike te pajisjeve operuese	Cdo dite nga punonjesit e impiantit Cdo 1-2 muaj nga mekanike te posacem
Monitorim i trajnimeve te stafit ne raste emergjente	Cdo 6 muaj – 1 vit
Monitorim i perdorimit eficient te energjise dhe ujit	Cdo vit nga kompania Cdo 2 vjet nga Audituesi i Energjise

“ETNA POLIMER” SHPK

Administrator

Eroldi BEGOLLI

