

## PERMBLEDHJE JO TEKNIKE

### PËR AKTIVITETIN

#### ID.7.12 O PRODHIMI I KEPUCEVE

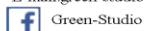


Subjekti: ALTEK sh.p.k.

Adresa: Durres Kruje Pasuria nr. 6/179, zona kadastrale nr. 8621, lagjja nr. 1, ish Ndermarrja Artistike.



Adresa: Lagja 7 Rr Hajdar Demiri Durres  
Cel +355 69 37 67 595  
E-mail: green-studio@hotmail.com



Green-Studio

## Të dhëna mbi subjektin

Subjekti "ALTEK" Sh.p.k me administrator Z.Vincenzo Capuano me numër identifikues NIPT J64416207W i regjistruar në QKR me datë 02/06/1997. Subjekti ushtron aktivitetin "Prodhim kepucesh" që ndodhet në lagjen Nr 1 Kruje". Kjo shoqëri është e specializuar në Prodhimi e tregtimi i faqeve te kepuceve si dhe kepuceve te gateshme te te gjitha llojeve, si dhe eksportimi i tyre ku punojnë punonjës me pervojë dhe ekperience në fushën e qe kjo shoqeri kryen.

## Vendodhja e aktivitetit

Zona ku zhvillohet aktiviteti Altek sh.p.k ndodhet në Durres Kruje Pasuria nr. 6/179, zona kadastrale nr. 8621, lagjja nr. 1, ish Ndermarrja Artistike..

Kjo zonë si para dhe pas viteve 90 ka qenë një zonë e zhvilluar, por gjatë viteve të fundit kjo zonë ka marrë pamjen e një zone me karakter industrial në fusha të ndryshme të aktiviteteve ekonomiko-sociale.

Aktiviteti Altek sh.p.k zhvillohet në një disa reparte me një sipërfaqe te pergjithshme prej 4113m<sup>2</sup> me lartësi 4m.

## Pamje në ortofoto



## Kordinatat Gauss Kruge

Nr	X	Y
1	4399495.31	4598205.26
2	4399542.09	4598145.63
3	4399505.95	4598119.72
4	4399492.00	4598136.97
5	4399485.66	4598133.26
6	4399453.37	4598174.52

## Foto te veprimtarisë:



## Të dhëna mbi mjedisin e zonës

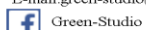
Zona ku ndodhet aktiviteti është në juridiksionin e Bashkisë Krujë në Qarkun Durrës.

Kjo zonë pjesën më të madhe të saj e ka koder dhe vetëm 10% e saj është fushore.

Klima e rajonit është mesdhetare kodrinore me karakteristikat klimaterike të rajonit të Shqipërise Perëndimore.



Adresa: Lagja 7 Rr Hajdar Demiri Durrës  
Cel +355 69 37 67 595  
E-mail: green-studio@hotmail.com



Green-Studio

Janari është muaji më i ftohtë ,temperaturat mesatare 2-7°C.

Gjatë vitit vërehen rreth 30 dite me ngrica,në periudhen dhjetor shkurt,në lartesi mbi 1000m.

Korriku konsiderohet muaji më i nxehtë, temperatura mesatare vjetore arrin ne 25-26°C.

### **Objekti ku zhvillohet aktiviteti**

Subjekti“ALTEK” Sh.p.k me administrator Z.Vincenzo Capuano zhvillohet në një disa reparte me një sipërfaqe te pergjithshme prej 2348m2 me lartësi 4m.Objekti është marre me qera dhe eshte ne pronesi te disa pjestareve.

Aktiviteti Altek sh.pk operon si nje biznes fason dhe merret kryesisht meprodhimin e kepuceve.

### **Përshkrimi i aktivitetit**

Procesi teknologjik per te prodhuar produktin perfundimtar (nje pale kepuce) kalon ne disa etapa. Pasi behet furnizimi me lende te pare per prodhimin e produktit (kepuceve), malli shperndahetne magazinat perkatese, ku me pas behet verifikimi i mallit me faturat.

Fabrika e prodhimit konsiston ne repartet si:

- Magazinimi
- Reparti i prestarise
- Reparti i shkajimit
- Reparti i qepjes
- Reparti i qepjes me dore
- Reparti i montimit
- Paketimi

Magazinimi lendes se pare dhe materialeve ndihmese

a).Magazine lekure, foder, sintetik dhe aksesore

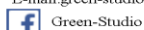
b) Magazine Mastici

c) Magazine shoje

d) Magazine kuti



Adresa:Lagja 7 Rr Hajdar Demiri Durres  
Cel +355 69 37 67 595  
E-mail:green-studio@hotmail.com



Green-Studio

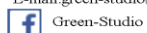


## Reparti i prestarise

Lekura eshte materiali me i kushtueshem dhe qe shfrytezohet me shume nga te gjitha materialet e tjera te perberese te kepuces. Per kete arsye pergatitet dhe kontrollohet mire pasi te kaloje ne repartin e prestarise.



Adresa:Lagja 7 Rr Hajdar Demiri Durres  
Cel +355 69 37 67 595  
E-mail:green-studio@hotmail.com



a) Ndarja e lekures behet ne tre cilesi (kjo edhe ne varesi te klienteles)

b)Pergatiten boletat bashke me urdherat perkates te shoqeruara me sasine e lekures sipas konsumit te paraqitur ne bolete dhe ne skeden teknike.

c) Per te evituar problemet me konsumin e lekures, punetoret e kualifikuar me ane te fustelave presin lekuren me cilesore, ndersa punetoret me pak te kualifikuar presin lekuren me cilesi me te dobet. Fustelat vendosen mbi nje siperfaqe plastike ku me pare eshte pozicionuar lenda e pare per tu prerë. Ato pozicionohen ne baze te nje skeme te sakte qe quhet skema e prerjes. Kjo skeme eshte ndertuar ne menyre te tille qe te beje te mundur shfrytezimin maksimal te siperfaqes qe do te pritet. Gjithsesi lekura natyrale duke qene e tille kazona me defekt qe nuk eshte e mundur te perfitohen pjese per te realizuar pjese te faqes se kepuces, dhe sigurisht qe ka perqindje defektesh giate ketij procesi qe varen nga mosha e kafshes se ciles i eshte maffe lekura, zona ku eshte rritur,

prania e insekteve, pesha e kafshes etj. Megjithate konsumi nuk eshte asnjehere absolut per shkak te disa faktoreve si psh:

- Difekte ne lekure (ngjyre, materiali, trashesia
- Mbetjet nga konfiguracioni i vete lekures
- Kualifikimi i punetodt

Ne kete repart priten edhe materiale te tjera si astare te ndryshme, goma poroze, materialet rforcuese, shtesa te ndryshme (sottopied), llastiku etj. Figura me poshte tregon makinerine prerese qe sherben per kete qellim. Ne cdo proces te prerjes se materialeve ne repartin e prestarise krijohen mbede teknologjike, te cilat variojne ne varesi te cilesise se lekures, astarit dhe te artikullit nga 30%-33%





### Reparti i shkajimi

Pas perfundimit te procesit te pare ne repartin e prestarise, kalohet ne repartin e shkajimit ku shkajohet lekura. Me shkajim te lekures kuptohet barazimi i saj domethene sheshimi ne nje nivel i te giitha pjeseve te lekures me ane te makinerise.

### Reparti i qepjes

Mbasi jane prere faqet e kepuceve nga reparti i prestarise ato kalojne ne repartin e trete, ate te qepjes per te krijuar artikullin perkates sipas porosise se klientit. Ne kete repart vendosen edhe aksesoret perkates, dhe me pas kalojne per kontrollin perfundimtar ku me pas magazinohen ne magazinene e repartit. Ky repart paraqitet me foto ne figuren bashkengjitur.



## Reparti i qepjes me dore

Ne kete repart kryhet qepja me dore e shuallit me syrinen dhe me pas kontrollohet me urdherin perkates per tu kaluar me pas ne nje repart tjetër, ate te montimit. Foto te ketij reparti paraqiten ne figuren ngjitur



## Reparti i montimit

Procesi fillon me shtrimin e manovise sipas urdherave te punes me forma plastike dhe produktin e paperfunduar. Foto te ketij reparti paraqiten ne figure.

Me pas vazhdohet me perdorimin e makinerise se premontes(paraqitur ne figure), e cila sherben per futjen ne kallop te produktit, ne kete rast, kepuces qe do te prodhohet. Gjate terheqjes ne kete makineri, mund te kete mbetje nga demtimi i lekures gjate terheqjes. Ne raste te tilla demtimesh, ripriten pjeset dhe riqepet perseri faqja e kepuces per te vazhduar me lysterjen me mastic te saj dhe injektimit te shollave te kepuces. Me pas futet ne furren e treguar si ne figure.







Me pas produkti i perfunduar i ambalazhuar ne thase kalon ne magazinën.Me kete mbyllet edhe procesi teknologjik i produktit.

Subjekti "Altek" Sh.p.k punon me material te ardhur nga importi ku lenda e pare ka perfunduar procesin e perpunimit kimik jashte vendit tone dhe gjithe materiali vjen i certifikuar dhe me fatura doganore te precizuara. Disa nga materialet qe perdor aktiviteti per linjen e prodhimit te kepuceve jane:

Lekure,Astar,Kuti, fill qepje, nastro, qese plastike, perforcues,Mastig, Llustrues,Sfungjer,Zinxhira,Forcues thembrash,Forcues majash,Pasantina

Lenda e pare mbasi vjen ne fabrike kalon ne procesin e prodhimit dhe per firot qe dalin mbas prodhimit grumbullohen ne ambiente te caktuara brenda territorit te fabrikes dhe periodikisht terhiqen nga nje firme e kontraktuar te cilet kemi nje kontrate.

Kapaciteti i ketij subjekti eshte me shume se 5 ton/vit konsum solventesh.

Procesi teknologjik i prodhimit te kepuceve paraqitet sipas skemes teknologjike te permbledhur si

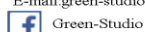
me posht

### **Mbetjet e nga procesi i prodhimit.**

Aktiviteti nuk gjeneron mbetje te ngurta qe te demtojne mjedisin. Ne proceset teknologjike te



Adresa:Lagja 7 Rr Hajdar Demiri Durres  
Cel +355 69 37 67 595  
E-mail:green-studio@hotmail.com



prodhimit te kepuceve te ndryshme, gjenerohen sasi te vogla mbetjesh (mbetje lekure, fijesh, shollash kepucesh) por keto nuk depozitohen per kohe te gjane ne aktivitet pasi terhiqen periodikisht nga aktiviteti Dien shpk i cili disponon licence III2B per grumbullim dhe transportim te ketyre mbetje.Pika fundore e mbetjeve eshte landfilli i cili pret mbetjet nga operatori Dien Shpk ndermjet nje kontrate qe kane lidhur. Mbetjet e ngurta urbane te gjeneruaranga aktiviteti i stafit te punes hidhen ne koshat e percaktuar per to nga Bashkia.Bashkengjitur do te gjeni kontratat e aktivitetit tone me kompanine Dien shpk dhe kontrata e Dien shpk me landfillin.

Ndotja e ajrit.

Nga venia ne pune e pajisjeve te punes te tilla si: makinerite prerese, makinerite e shkajimit dhe ato qepese, gjate procesit te qepjes se shollave te kepuceve emetohen pluhura ne ajer ne ambientet e brendshme te kesaj fabrike, edhe pse keto emetime jane ne nivele te paperfillshme, per te shmangur demtimet qe mund te shkaktohen ne aparatin e frymemarrjes se personave qe jane te punesuar aty, eshte vendosur sistem ventilimi me filtra per kapjen e ketyre pluhurave.

Ndotja e ujit

Ushtrimi i ketij aktiviteti nuk ndikon ne ndryshimin e nivelit te ujerave nentokesore, ne rruget ujore dhe ne nivelin hidrostatik te ujerave nentokesore pasi ne zonen ku ndodhet objekti dhe perreth tij nuk ka burime ujore nentokesore dhe shpime te ndryshme hidrogjeologjike qe mund te demtohen nga ky aktivitet. Gjate zhvillimit te ketij aktiviteti nuk ka as shkarkime te lendeve ndotese ne uje pasi proceset teknologjike nuk kane nevojte per uje. Ujerat sanitar te pastrimit te personelit shkarkohen ne njetin e kanalizimeve te ujerave te zones. Nuk ka ndikime ne ujera dhe as ndotje sepse proceset zhvillohen brenda tenitorit te mbyllur te fabrikes se prodhimit te kepuceve dhe asgje nuk del jashte saj. Per me teper gjate procesit teknologjik nuk perdoret uje. Keshtu qe per pasoje nuk ka ndotje te ujerave nentokesore apo siperfaqesore

Zhurmat (ndotja akustike)

Disa burime qe mund te shkaktojne zhurmat dhe vibrimet jane te paraqitura ne menyre te permbledhur si me poshte:

-Si pasoje e punes se pajisjeve ndikime te vogla mund te kete elektromotori i sistemit te ventilimit te ambienteve te brendshme te fabrikes se kepuceve, ndikim jo shqetesues per banoret apo per punonjesit.



Adresa:Lagja 7 Rr Hajdar Demiri Durres  
Cel +355 69 37 67 595  
E-mail:green-studio@hotmail.com  
 Green-Studio

Te shkaktuar nga prania e punonjesve ne ambientin e punes: Prania e punonjesve ushtron ndikim ne rrijte te nivelit te zhurmave nga bisedat dhe veprimet e tyre. Ndikimi i tyre eshte teper i ulet si dhe duke pasur parasysh edhe masat e malra per eleminimin e zhurmave dhe vibrimeve te mundshme.

Zhurmae krijuar nuk eshte e ndryshme nga zhurma qe shkatohen ne nje shtepi banimi, pra ndotja akustike eshte ne nivele me te ulta pasi ne kete ambient jane marre masa per humbjen e zhurmave (izolimin akustik dhe termoizolim).

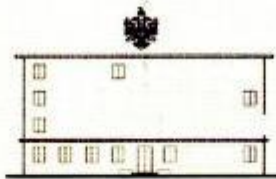
Nuk shkaktohet ndotje akustike e mjediseve te banuara pasi pervec pajisjeve te reja dhe moderne.

***Përgatiti Raportin;***

***Green-Studio***

**Ing Ervis MALAJ**





REPUBLIKA E SHQIPËRIE  
**MINISTRIA E MJEDISIT**

Nr. 4935 Prot.

Tiranë, më 22.06 2017

Nr. identifikues 361

## ÇERTIFIKATË

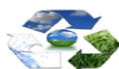
Në mbështetje të Vendimit të Këshillit të Ministrave Nr. 122, datë 17.02.2011 Për një ndryshim në Vendimin Nr. 1124, datë 30.7.2008, të Këshillit të Ministrave, "Për miratimin e rregullave, të procedurave dhe kritereve për pajisjen me certifikatën e specialistit, për vlerësimin e ndikimit në mjedis dhe auditimin mjedisor":

Z. ERVIS MALAJ

Çertifikohet për hartimin e raporteve të vlerësimit të ndikimit në mjedis, për të kryer auditimin mjedisor, për hartimin e ekspertizave për probleme mjedisore dhe thirrjen si ekspert për të vlerësuar një raport të vlerësimit të ndikimit në mjedis ose rezultatet e një auditimi.


MINISTRI

  
Lefter KOKA



GREEN-STUDIO

Adresa: Lagja 7 Rr. Hajdar Demiri Durrës  
Cel +355 69 37 67 595  
E-mail: green-studio@hotmail.com

 Green-Studio



REPUBLIKA E SHqipërisë  
 MINISTRIA E ZHVILLIMIT  
 EKONOMIK, TURIZMIT,  
 TREGTISË DHE SIPËRMARRJES



# LICENCË

LN-9472-04-2015	NUIS/NIPT: L51607502C
Subjekti: Ervis Malaj	
Adresa: Durres, DURRES, Durres, DURRES, Lagjia 7, rruga Hajdar Demiri, pallat 8-katësh, zona kadastrale 8512, nr pasurisë 5/192, kati i parë.	
Kodi: III.2.A (4+2)	Kod tjetër:
Data e lëshimit: 12/02/2016	Afati i vlefshmërisë: Pa afat
Kategoria	
Shërbime ekspertize dhe/ose profesionale lidhur me ndikimin në mjedis	
Nënkategoria	
Veprimtaritë e ekspertizës lidhur me ndikimin në mjedis	
Veprimtari specifike	
1. Ndikim në mjedis 2. Auditim mjedisor	
Specialiteti	
Shërbime ekspertize dhe/ose profesionale lidhur me ndikimin në mjedis	

Emërtimi përshkrues i veprimtarisë Vlerësim i ndikimit në mjedis dhe auditim mjedisor
Kufizime specifike Licenca ushtrohet sipas kufizimeve në legjislacionin në fuqi
Detyrime specifike Licenca ushtrohet sipas detyrimeve në legjislacionin në fuqi
Vendi i kryerjes së veprimtarisë Në të gjithë territorin e Republikës së Shqipërisë

Nënskrimi i sportellit:

JULIT TRASK

