



**PERMBLEDHJE JOTEKNIKE
VLERËSIMIT TË NDIKIMIT NË MJEDIS
"RIKONSTRUKSION, STALLE PER
MBARESHTIMIN DHE RRITJE TE DHIVE/
Thertore"
"AGROTURISMI LAKE SHKODRA" sh.p.k**

Shkoder, Gruemire, BORIC I VOGEL

Dhjetor/ 2022

Tiranë, Shqipëri

Pasqyra e lëndës:

1. Përmbledhje Ekzekutive	4
1.1. Objektivat e VNM-së (Vlerësimi i Ndikimeve Mjedisore)	4
1.1.1. Metodatat e zbatuara për përgatitjen e Raportit VNM	5
1.2. Baza ligjore e VNM-së paraprake	5
1.2.1. Klasifikimi i raportit të VNM-së	6
1.2.2. Lista e dokumentave për të aplikuar për procedurën e VNM-së	6
2. PËRSHKRIM I VENDNDODHJES SE OBJEKTIT	9
2.1.1. PLANIMETRIA E INSTALIMIT	12
3. PËRSHKRIMI I AKTIVITETIT	14
3.1. Pershkrimi i veprimtarisë:.....	14
3.2. Pershkrimi i instalimeve që bëjnë pjesë në projekt.....	14
3.2.1. Bagetia që do mbareshtohet.....	14
3.2.2. Pershkrimi i objektit	14
3.2.3. Zgjidhja arkitektonike e Objektit dhe materialeve të tij.....	18
3.2.4. Kapaciteti i perpunimit :.....	18
3.2.5. Teknologjia e përdorur për procesin e Paketimit	18
3.3. Funksionimi i linjes së paketimit të ushqimeve	18
3.3.1. FAZAT E PROCESIT TË AMBALLAZHIMIT (Te mishit)	18
3.4. SKEMA E ETAPAVE KRYESORE TË PROJEKTIT	19
4. PËRSHKRIMI I GJENDJES EKZISTUESË TË MJEDISIT	19
4.1. Pershkrimi i mbulesës bimore të sipërfaqes ku propozohet të zbatohet projekti, shoqëruar dhe me fotografi.....	19
4.1.1. Fauna në zonën e Projektit.....	21
4.2. Zonat e Mbrojtura dhe Monumentet e Natyrës.....	21
4.3. Informacion për praninë e burimeve ujore në sipërfaqen e kërkuar nga projekti dhe në afërsi të tij	21
4.4. VECORITË FIZIKO GJEOGRAFIKE	22
4.4.1. Topografia dhe relievi	22
4.4.2. Gjeologjia	22
4.4.3. Gjeomorfologjia	24
4.4.4. Tipet dhe karakteristikat e tokave Bujqësore	24
4.4.5. Klima	25
4.5. Mjedi social dhe ekonomik	25
4.5.1. Popullsia.....	25
4.5.2. Zhvillimi ekonomik.....	25
5. IDENTIFIKIMI DHE VLERESIMI I NDIKIMEVE NË MJEDIS	25
5.1. Metodologjia.....	25
5.2. Vlerësimi i ndikimit në mjedis në fazën e ndërtimit	26
5.2.1. Mjedi Social	26
5.2.1.1. Ekonomia lokale.....	26
5.2.1.2. Vizuale dhe estetike	28
5.2.1.3. Impaktet e trafikut	28
5.2.2. Mjedi fizik.....	29
5.2.2.1. Emetimet në ajër	29
5.2.2.2. Zhurma.....	30
5.2.2.3. Substancat e rrezikshme dhe menaxhimi i mbeturinave	32
5.2.2.4. Ndikimet mbi ujërat sipërfaqësore/nëntokësore	33
5.2.2.5. Gjeologjia dhe tokat	35
5.2.2.6. Fauna dhe Flora.....	35
5.2.2.7. Biosigurisë.....	36
6. MASAT ZBUTËSE TË NDIKIMEVE NEGATIVE NË MJEDIS	37
6.1. Masat për zbutjen e ndikimeve negative mjedisore në fazën e depozitimit	37
7. Programi i monitorimit dhe elementet e tij	39
8. Ndikimet e mundshme në mjedisin rrethëfitor (nëse projekti ka natyrë të tillë)	41
9. PËRFUNDIME DHE REKOMANDIME	42

Figura

Figura 1. Vendodhja e Subjektit	12
Figura 2. Certificate Pronesie.....	13
Figura 3. Harte Treguese	14
Figura 4. Harta Gjeologjike e Shkodres	27

Tabela

Tabela 1. Legjislacioni për VNM-në	9
Tabela 2. Kordinatat GAUS KRUGE: 1942_GK_ZONE_4 te subjektit	12
Tabela 3. Tabela per percaktimin e kufirit te zhurmave	34

1. Përmbledhje Ekzekutive

Qëllimi i VNM-së është të pasqyrojë ndikimet negative dhe pozitive të projektit si dhe të përcaktojë masat që duhet të marrë subjekti për pakësimin e ndikimeve negative në mjedis dhe komunitet. Ligji i Vlerësimit të ndikimit mjedisor nr. 10 440 datë 07.07.2011 mbi „Vlerësimin e Ndikimit Mjedisor“ në Shqipëri thekson për përgatitjen e vlerësimeve mjedisore të çdo projekti të zhvillimit që mund të shkaktojë ndikime në mjedisin e vendit. Ky raport VNM-je është përgatitur sipas kërkesave kombëtare të mbrojtjes dhe ruajtjes së mjedisit të përmendura me poshtë si dhe sipas legjislacionit të BE-së marrë si referencë. Legjislacioni Kombëtar i Shqipërisë përcakton rregullat dhe mënyrat për kryerjen e një VNM-je të kësaj natyre, të cilat konsulentët i kanë konfirmuar. Ligji ka theksuar për mbrojtjen dhe ruajtjen e mjedisit natyror dhe burimet e tij duke e konsideruar atë si pjesë e trashëgimisë kombëtare e cila duhet të ruhet dhe të mbrohet për të mirën e gjeneratave të ardhshme. Mbrojtja e mjedisit dhe burimeve të tij është një pararendës kyç për zhvillimin e qëndrueshëm të vendit. Ky raport VNM-je do të identifikojë ndikimet e mundshme në mjedis të punimeve për objektin "Stalle Per mbareshtim dhish/ Thertore" te subjekti AGROTURISMI LAKE SHKODRA sh.p.k me theks të veçantë në rekomandimet mbi zvogëlimin e ndikimit dhe marrjen e masave të nevojshme për të minimizuar ndikimet që mund të lindin gjatë periudhës së zbatimit të projektit dhe pas përfundimit të tij. Raporti i VNM-së do të diskutojë gjithashtu mbi justifikueshmerinë e projektit, alternativat e vendosjes së komponentëve të projektit të tilla si planet e projektit dhe konsideratat mjedisore. Raporti për më tepër do të sigurojë një plan për lehtësim dhe një program monitorimi të cilat mund të zbatohen gjatë dhe pas përfundimit të punimeve të propozuara.

1.1. Objektivat e VNM-së (Vlerësimi i Ndikimeve Mjedisore)

Çdo aktivitet njerëzor mbi mjedisin natyror shkakton ndikime të ndryshme mbi të, i cili mund të jetë i vogël ose i madh, pozitiv apo negativ, i drejtpërdrejtë apo i tërthortë. Për të vlerësuar karakterin e ndikimit, të përmasave të tij, faktorët e mjedisit mbi të cilët ushtrohen ndikimet është e nevojshme hartimi i Raportit të Vlerësimit të Ndikimeve Mjedisore (VNM). Objektivi kryesor i VNM është që vlerësimi i çdo aktiviteti njerëzor mbi mjedis të arrihet pas një studimi të thelluar i cili ka patur si qëllim kryesor menaxhimin sa më të mirë të burimeve natyrore. Ndikimet që mund të lindin gjatë shfrytëzimit të burimeve natyrore duhet të shmangen nëse është e mundur dhe nëse jo, niveli i ndikimit mbi mjedis duhet të jetë i ulët.

Termet më të rëndësishëm në Raportin e Vlerësimit të Ndikimeve në Mjedis janë:

- Ndikim, është termi i cili nënkupton çdo ndryshim, negativ ose pozitiv i cili ushtrohet mbi karakteristikat e mjedisit.
- Vlerësimi i ndikimit, përkufizohet si procesi i analizës të parashikimit dhe vlerësimit të ndikimit, i cili mund të lindë nga çdo lloj aktiviteti njerëzor para se ai të ushtrohet mbi mjedis.

Në referencat e ndryshme shpesh herë përshtrohen përkufizime të ndryshme se çfarë është një Raport Vlerësimi i Ndikimit në Mjedis (EIA: Environmental Impact Assessment), por të gjithë kanë si objektivi mbrojtjen e mjedisit. Vlerësimi i ndikimeve dhe masat zbutëse të ndikimeve, të cilat lindin gjatë fazës ndërtimore dhe operale të një projekti mbi mjedis, janë pikat më të rëndësishme në VNM, sepse në këtë mënyrë shmangen rreziqet dhe ndikimet që mund të ushtrohen në mjedis. Gjithashtu, VNM duhet të promovojë shfrytëzimin e burimeve natyrore në mënyrë të qëndrueshme (sustainable use).

VNM-ja jep mundësinë e përcaktimit të llojeve të ndikimeve para zbatimit të projektit. Propozon masa parandaluese në raste kur evidentohen ndikimet. Për këtë arsye, VNM-ja hartohet para zbatimit të projektit dhe shqyrtimi i mirë i saj çon në marrjen e vendimeve të sakta. Gjithashtu shërben për zgjedhjen e alternativave më të mira dhe më miqësore për mjedisin.

Hartimi i një VNM-je nuk është një proces i thjeshtë, sepse çdo lloj projekti është i veçantë dhe mjedisi ku do të operohet për të marrë jetë projektet e ndryshme, është i ndryshëm. Çdo lidhje projekt-mjedis çon në një rast unik të lidhjes shkak-përfundim. Nëse në vend të VNM-së, do të shqyrtohej dhe do të analizohej vetëm kosto-përfitim, nuk do të merreshin parasysh ndikimet e mundshme në mjedis. Prandaj objektivi kryesor i VNM-së është analizimi i hollësishëm i të gjitha llojeve të ndikimeve në mjedis dhe propozimi i zgjedhjes së alternativës më të mirë që ofron projekti.

Vlerësimi mjedisor dhe social i projektit të propozuar u realizua për të vlerësuar ndikimet e mundshme negative të zbatimit të tij në vlerat natyrore të zonës ku do të zbatohet. Në thelb të vlerësimit mjedisor të projektit qëndron evidentimi i pikëprerjeve të tij me legjislacionin në fuqi, vlerave natyrore që gjenden

në zonën e projektit dhe si e sa do të ndikohen në rast të zbatimit të tij. Më konkretisht, ky studim ka për qëllim:

- Të evidentojë pikëprerjet dhe bashkërendimin e projektit me kuadrin ligjor në fushën e mjedisit;
- Të përshkruajë vlerat natyrore, mjedisore dhe sociale në zonën e projektit; □ Të identifikojë ndikimet e mundshme negative në vlerat natyrore dhe në mjedis; □ Propozimi i masave për zbutjen e tyre dhe mbrojtjen e mjedisit nga këto ndikime.

Raporti i “Vlerësimeve Mjedisore dhe Sociale” përmbledh një përshkrim të projektit të propozuar, përshkrimin e karakteristikave të mjedisit ekzistues pritës, analizën e ndikimeve të mundshme në mjedis të projektit të propozuar përshkrimi i ndikimeve pozitive në zhvillimin ekonomik dhe social të zonës, planin e masave për shmangien dhe zbutjen e ndikimeve të mundshme negative dhe programin e monitorimit mjedisor.

1.1.1. Metodatat e zbatuara për përgatitjen e Raportit VNM

Përmbajtja e raportit për vlerësimin mjedisor është hartuar sipas kërkesave të legjislacionit shqiptar për raportet e vlerësimit të ndikimit në mjedis. Përmbajtja e këtij raporti iu referua kreut I (Zhvillimi i Proçedurës Paraprake të Vlerësimit të Ndikimit në Mjedis), të vendimit Nr.686. datë 29.07.2015.

Fazat e ndjekura në përgatitjen e VNM-së vijojnë si më poshtë:

Faza 1. Vlerësimi i kushteve aktuale të mjedisit dhe të jetës sociale-ekonomike të zonës ku do të zbatohet projekti. Në këtë fazë, grupi i ekspertëve duhet të sigurojë të gjitha informacionet e nevojshme të cilat do të përdoren gjatë evolimit të hartimit të VNM-së, për përshkrimin e gjëndjes së mjedisit dhe të zonave të ndjeshme në afërsi më zonën ku do të zbatohet projekti. Gjithashtu, në këtë fazë do të organizohen edhe ekspedita shkencore gjatë të cilave do të vëzhgohet zona e projektit e cila do të ndihmojë në përshkrimin e gjëndjes dhe vlerësimit mjedisor.

Faza 2. Në këtë fazë përcaktohen qëllimi, objektivat dhe prioritetet e implemetimit të projektit. Duke u bazuar në objektivat e projektit përcaktohen edhe objektivat mjedisorë të VNM-së, të cilat më pas duhet të analizohen.

Faza 3. Studimi i informacioneve të mbledhura në fazën e parë për evulimin e vlerësimit të gjëndjes mjedisore dhe social-ekonomike. Grupi i ekspertëve social në këtë fazë analizon gjëndjen aktuale sociale të zonave përreth zonës së projektit. Analizimi i gjëndjes sociale duhet të bazohet në të dhënat e institucioneve kombëtare. Gjithashtu në këtë fazë organizohen shumë takime ndërmjet palëve të interesuara të cilat ndihmojnë në përfundimet e vlerësimit social.

Faza 4. Përcaktimi i alternativave të zbatimit të projektit. Në këtë fazë çdo alternativë e propozuar për implemetimin e projektit do të analizohet për ndikimet mjedisore që mund të shkatohen në mjedis dhe në jetën sociale. Alternativa me më pak ndikime negative në mjedis dhe në jetën social-ekonomike do të përzgjidhet si alternativa më e mirë për implemetimin e projektit. Alternativa e përzgjedhur do të klasifikohet si alternativa me më shumë ndikime pozitive në mjedisin bio-gjeo-fizik, në shëndetin e njeriut dhe në cilësinë e jetës.

Faza 5. Në këtë fazë analizohen të gjitha fazat që parashikohen për zbatimin e projektit dhe duke u bazuar në këtë analizë realizohet edhe vlerësimi mjedisor dhe ai social. Për çdo aktivitet që do të zbatohet në fazat e ndryshme të projektit përcaktohen ndikimet e mundshme që mund të shkatohen nga këto aktivitete. Ndikimet e evidentuara vlerësohen në bazë të një metode të përzgjedhur nga eksperti i mjedisit për natyrën, kohëzgjatjen dhe nivelin e tyre.

Faza 6. Identifikimi i indikatorëve mjedisorë dhe social, të cilët mund të ndikohen nga projekti. Pas realizimit të ekspeditave në zonën e projektit dhe vlerësimit të gjëndjes mjedisore të zonës, jetën social-ekonomike dhe mundësinë e zhvillimit të saj, si dhe përcaktimin e zonave me ndjeshmëri të lartë, përcaktohen edhe indikatorët përkatës mjedisorë dhe social të cilët mund të ndikohen nga zbatimi i projektit. Këta indikatorë janë prova e gjallë të cilët do të pasqyrojnë cdo ndryshim në jetën mjedisore dhe atë sociale.

1.2. Baza ligjore e VNM-së paraprake

Legjislacioni për mjedisin ka për qëllim mbrojtjen e mjedisit në një nivel të lartë, ruajtjen dhe përmirësimin e tij, parandalimin dhe shmangien e rreziqeve ndaj jetës e shëndetit të njeriut, sigurimin

dhe përmirësimin e cilësisë së jetës, në dobi të brezave të sotëm dhe të ardhshëm, si dhe sigurimin e kushteve për zhvillimin e qëndrueshëm të vendit.

Hartimi i raportit të vlerësimit të ndikimit në mjedis është kërkesë e legjislacionit shqiptar dhe si i tillë ai hartohet në mbështetje të plotë me të.

1.2.1. Klasifikimi i raportit të VNM-së

Bazuar në ligjin nr. 10440 datë 07.07.2011 për “Vlerësimin e Ndikimit në Mjedis”, kreu II, neni 7, “projektet private apo publike, të listuara në shtojcat I dhe II, bashkëlidhur këtij ligji, i nënshtrohen vlerësimit të ndikimit në mjedis, në përputhje me kërkesat e kreut II të këtij ligji, përpara dhënies së lejes përkatëse nga autoriteti përgjegjës për zhvillimin ose jo të projektit. Klasifikimi i raportit të VNM-së bazohet në shtojcat I dhe II të veprimtarive të përcaktuara në shtojcat e ligjit të VNM-së.

Neni 8, projektet që i nënshtrohen vlerësimit paraprak të ndikimit në mjedis janë:

- projektet e listuara në shtojcën II, bashkëlidhur ligjit të VNM-së.

Neni 9, procedurës së thelluar të vlerësimit të ndikimit në mjedis i nënshtrohen:

- projektet e listuara në shtojcën I.

Ky projekt do t'i nënshtrohet VNM-së Paraprake:

Shtojca II: 7. Industria ushqimore.

b) Prodhimi, përpunimi dhe paketimi dhe i produkteve shtazore dhe bimore.

Ndërtimi dhe struktura e përmbajtjes së raportit paraprak të VNM-së bazohet në vendimin nr.686 datë 29.07.2015 “Për miratimin e rregullave, të përgjegjësive e të afateve për zhvillimin e procedurës së vlerësimit të ndikimit në mjedis (VNM) dhe procedurës së transferimit të vendimit e deklaratës mjedisore”, kreu I.

1.2.2. Lista e dokumentave për të aplikuar për procedurën e VNMsë

Dokumentacionet dhe procedurat për të ndjekur procedurën e Vlerësimit të Ndikimit në Mjedis mbështetur në Vendimin nr. 686 datë 29.07.2015, Kreu I; Zhvilluesi paraqet pranë Ministrisë së Mjedisit kërkesën për dokumentacionet e mëposhtme:

- Kërkesë me shkrim;
- Raport teknik të projektit;
- Raport paraprak të VNM-së;
- Akt të regjistrimit të kompanisë;
- Kopje të faturës së pagesës së tarifës së shërbimit për MM.

Tarifa e shërbimit për shqyrtimin e kërkesës nga Ministria e Mjedisit përcaktohet në udhëzimin nr.7938, datë 17.07.2014 “Për përcaktimin e tarifave dhe vlerave përkatëse për shërbimet që kryen Ministria e Mjedisit për procesin e VNM-së”, ku për procesin e vlerësimit paraprak të ndikimit në mjedis tarifa është 30 000 (tridhjetë mijë) lekë.

Ligji nr. 10431 datë 10.03.2011 “Për Mbrojtjen e Mjedisit”, ky ligj ka për qëllim mbrojtjen e mjedisit në një nivel të lartë, ruajtjen dhe përmirësimin e tij, parandalimin dhe pakësimin e rreziqëve ndaj jetës e shëndetit të njëriut, sigurimin dhe përmirësimin e cilësisë së jetës, në dobi të brezave të sotëm dhe të ardhshëm, si dhe sigurimin e kushteve për zhvillimin e qëndrueshëm të vendit.

Në bazë të këtij ligji, neni 3 i tij, citojmë objektivat e mbrojtjes së mjedisit:

- parandalimi, kontrolli dhe ulja e ndotjes së ujit, ajrit, tokës dhe ndotjeve të tjera të çdo lloji;
- ruajtja, mbrojtja dhe përmirësimi i natyrës dhe i biodiversitetit;
- ruajtja, mbrojtja dhe përmirësimi i qëndrueshmërisë mjedisore me pjesëmarrje publike;
- përdorimi i matur dhe racional i natyrës dhe i burimeve të saj;
- ruajtja dhe rehabilitimi i vlerave kulturore dhe estetike të peizazhit natyror;
- mbrojtja dhe përmirësimi i kushteve të mjedisit;

Parimet e mbështëtura në Kreun II të ligjit nr.10431, datë 09.06.2011 “Për mbrojtjen e mjedisit”;

- parimi i zhvillimit të qëndrueshëm;
- parimi i kujdesit;
- parimi i parandalimit;
- parimi "ndotësi paguan";
- parimi i riparimit të dëmeve mjedisore, përtëritjes e riaftësimit të mjedisit të dëmtuar;
- parimi i përgjegjësisë ligjore;
- parimi i mbrojtjes në shkallë të lartë;
- parimi i integritetit të mbrojtjes së mjedisit në politikat sektoriale;
- parimi i ndërgjegjësimit dhe i pjesëmarrjes së publikut në vendimmarrjen mjedisore; □ parimi i transparencës në vendimmarrjen mjedisore.

Tabela 1. Legjislacioni për VNM-në

Legjislacioni bazë	
Ligji Nr.10 431 të 9.6.2011 da	Për mbrojtjen e Mjedisit
Ligji Nr. 10 440 datë 07.07.2011	Për Vlerësimin e Ndikimit në Mjedis I ndryshuar me; - Ligjin nr. 12/2015
Ligji Nr. 10 448 datë 14.07.2011	Për Lejet e Mjedis I ndryshuar me: - Ligjin nr. 60/2014 datë 19.6.2014
Ligji Nr.10 304, datë 15.7.2010	Ligjin për sektorin minerar në Republikën e Shqipërisë
Ligji nr. 9385, datë 4.5.2005	“Për pyjet dhe shërbimin pyjor” I ndryshuar me: Ligjin nr. 36/2013 për disa shtesa dhe ndryshime në ligjin nr. 9385, datë 4.5.2005 “për shërbimin pyjor”
Ligji Nr.10453 ë 22.09.2011 dat	Për menaxhimin e integruar të mbetjeve
Ligji Nr.162 datë 2014	Për mbrojtjen e cilësisë së ajrit në mjedis
Ligji Nr.9587, datë 20.07.2006	Për mbrojtjen e biodiversitetit
Ligji Nr.8906, datë 6.6.2002	Për zonat e mbrojtura I ndryshuar me: - Ligjin Nr.9868, datë 04.02.2008
Ligji Nr.10 081, datë 23.02.2009	Licencat, autorizimet dhe lejet në Republikën e Shqipërisë I ndryshuar me: - Ligjin nr. 6/2015 datë 12.2.2015
Ligji Nr. 9774 datë 12.07.2007	Për vlerësimin dhe menaxhimin e zhurmës
Ligji Nr. 9672 datë 26.10.2000	Për ratifikimin e konventës së Aarhusit” Për të drejtën e publikut për të pasur informacion dhe përfshirjen në vendimmarrje, si dhe për t’iu drejtuar gjykatës për çështjet e mjedisit
Ligji Nr. 8905 datë 6.6.2002	Për mbrojtjen e mjedisit detar nga ndotja dhe dëmtimi

Ligj nr.8450, date 24.2.1999	Për përpunimin, transportimin dhe tregtimin e naftës, të gazit dhe nenprodukteve të tyre
Ligji 10 489 datë 15.12.2011	Për tregtimin dhe mbikqyrjen e tregut të produkteve joushqimore
Vendime	
Nr. 686 datë 29.07.2015	“Për miratimin e rregullave, të përgjegjësive e të afateve për zhvillimin e procedurës së vlerësimit të ndikimit në mjedis (VNM) dhe procedurës së transferimit të vendimit e deklaratës mjedisore”, kreu I.
Nr. 419, datë 25.06.2014	Për miratimin e kërkesave të posaçme për shqyrtimin e kërkesave për leje mjedisi të tipave A, B dhe C, për transferimin e lejeve nga një subjekt te tjetri, të kushteve për lejet respektive të mjedisit, si dhe rregullave të hollësishme për shqyrtimin e tyre nga autoritetet
Nr. 247 datë 30.4.2014	Për përcaktimin e rregullave, të kërkesave e të procedurave për informimin dhe përfshirjen e publikut në vendimmarrjen mjedisore
Nr.575 datë 24.06.2015	Për miratimin ekërkesave për menaxhimin e mbetjeve inerte
Nr. 676, datë 20.12.2002	Për shpalljen e zonave të mbrojtura monument natyror
Nr. 177, datë 31.3.2005	Për normat e lejuara të shkarkimeve të lëngëta dhe kriteret e zonimit të mjedisëve ujore pritëse
Nr.435 datë 12.09.2002	Për miratimin e normave të shkarkimeve në ajër në Republikën e Shqipërisë
Nr. 718 datë 03.10.2011	Për mënyrën e vlerësimit të garancive financiare të lejeve minerare
Nr. 364 date 04.08.2011	Për përcaktimin e kriterëve të vlerës minimale të zonës së lejuar minerare dhe të vlerës minimale të investimit e të prodhimit për një leje minerare
Nr. 1062, datë 23. 12. 2015	Për miratimin e rregullit teknik, për pajisjet dhe bashkësitë nën presion
Udhëzime dhe Rregullore	
Udhëzim Nr.7938, datë 17.07.2014	Për përcaktimin e tarifave dhe vlerave përkatëse për shërbimet që kryen Ministria e Mjedisit për procesin e VNM-së
Udhëzim Nr.6527, datë 24.12.2004	Mbi vlerat e lejueshme të elementëve ndotës të ajrit në mjedis nga shkarkimet e gazrave dhe zhurmave shkaktuar nga mjetet rrugore, dhe mënyrat e kontrollit të tyre
Udhëzim Nr.8, datë 27.11.2007	Për nivelt kufi të zhurmave në mjedisie të caktuara
Nr.302, dt.Aktit:12.04.2011	Për miratimin e parimeve bazë për hartimin e planit të rehabilitimit të mjedisit, të planit të veprimtarive të mbylljes së veprimtarisë minerare, të mënyrës së përcaktimit të zonës së rrezikshme të një të drejte minerare dhe të planit të menaxhimit të mbetjeve minerare

2. PËRSHKRIM I VENDNDODHJES SE OBJEKTIT

Për hartimin e VNM-së është e domosdoshme njohja me projektin, qëllimin dhe objektivat e tij, vendndodhjen, teknologjinë e përdorur, infrastruktura ndihmëse, informacioni është marrë mjaft i detajuar nga **Subjekti AGROTURISMI LAKE SHKODRA sh.p.k dhe perfaqesuesi Z. Marjan Maraça** i cili ka bashkëpunuar dhe ka qenë shumë i interesuar që ky dokument të ishte sa më i plotë.

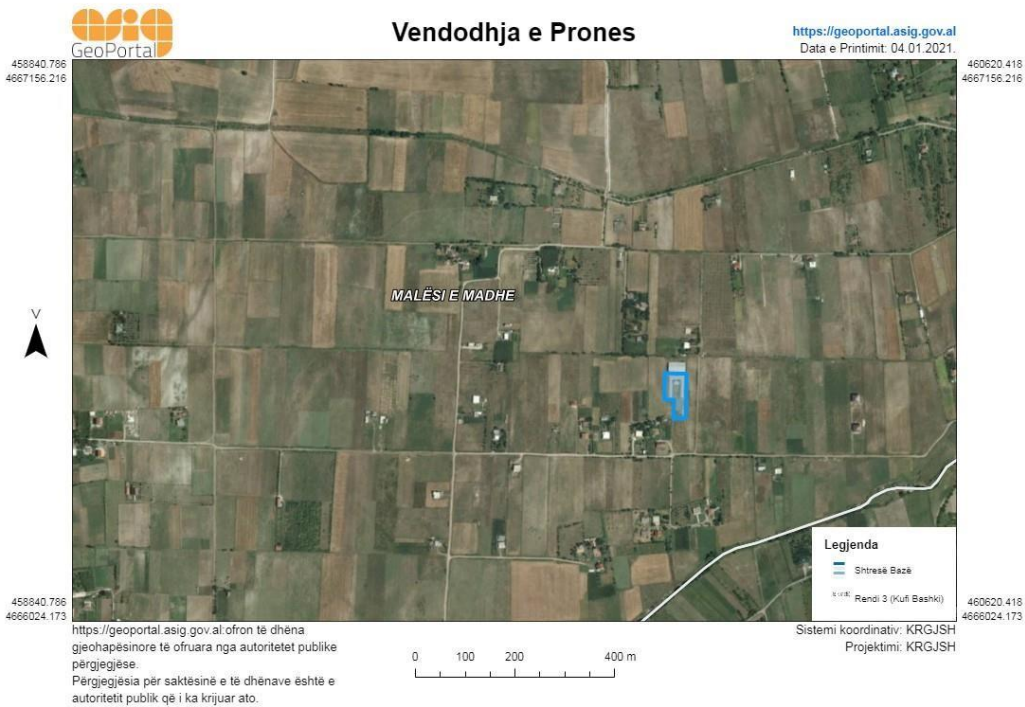


Figura 1. Vendodhja e Subjektit

Koordinatat e objektit sipas Sistemit Koordinativ GAUS KRUGE: 1942_GK_ZONE_4

PIKA	Kordinatat GAUS KRUGE: 1942_GK_ZONE_4		Kordinatat KRGJSH	
	X	Y	X	Y
1	4377485.153	4667604.446	460033.982	4666520.404
2	4377527.147	4667603.114	460075.981	4666519.564
3	4377525.483	4667520.793	460075.281	4666437.244
4	4377504.331	4667520.201	460054.141	4666436.404
5	4377505.413	4667552.816	460054.841	4666469.024
6	4377486.215	4667551.641	460035.662	4666467.625

Tabela 2. Kordinatat GAUS KRUGE: 1942_GK_ZONE_4 te subjektit

Objekti ndodhet ne Malesi e Madhe, Rrash Kullaj. SHKODER, dhe ndodhet ne Zonen Kadastrale Nr. 3217, me Numur Pasurie 141/20, me siperfaqe totale 3517 m2.

REPUBLIKA E SHQIPËRISË
ZYRA E REGJISTRIMIT TE PASURISË SË PALUAJTSHME

ÇERTIFIKATË 1456523
PËR VËRTETIM PRONËSIE

Zyra e Regjistrimit Z.V.R.P.P. MALËSI E MADHE Zona Kadastrale Nr. 3217
 Numri i Pasurisë 141/20 Volumi 3 Fajqe 181
 Adresa e Pasurisë MALESI E MADHE, RRASH KULLAJ
 Lloji i Pasurisë ARE+TRUALL
 Sipërfaqja Totale 3517.m2
 Nga kjo : Sa Truall 3500.m2 Nga kjo : Sa Ndërrima 719.m2
 Nga pallat : Kocës e pjesëmarrjes _____ %

KJO ÇERTIFIKATË LËSHOHET PËR TË VËRTETUAR QË

Zot (Zotërdhejtë)				
Emri	Mësimi	Mbiemri	Pjesë	Adresa
Merjan	Ndue	Marraçaj	1/1	

- keni pasur i pasurisë Nr. 141/20
 - jeni bashkëpronarë sipas pjesëve më lart
 - bashkëpronarëve i familjes e cila ka në pronësi _____
 - kulturimet e pasurisë janë : V _____ L _____ J _____ P _____

Kjo çertifikatë plotësohet në përputhje me Ligjin e Regjistrimit të Pasurive të Paluajtshme.
 Lëshuesi i çertifikatës është Zyra e Regjistrimit të Pasurive të Paluajtshme.
 Lëshuesi i çertifikatës është **Rexbina Rrjoli**
 Rexbina Rrjoli

Kjo çertifikatë lëshohet sipas kërkesës së paraveqitur nga i (të) interesuarit (t) me datë 26/11/2020 Nr. 1193
 Data e lëshimit të çertifikatës
02/12/2020

Figura 2. Certifikate Pronesie

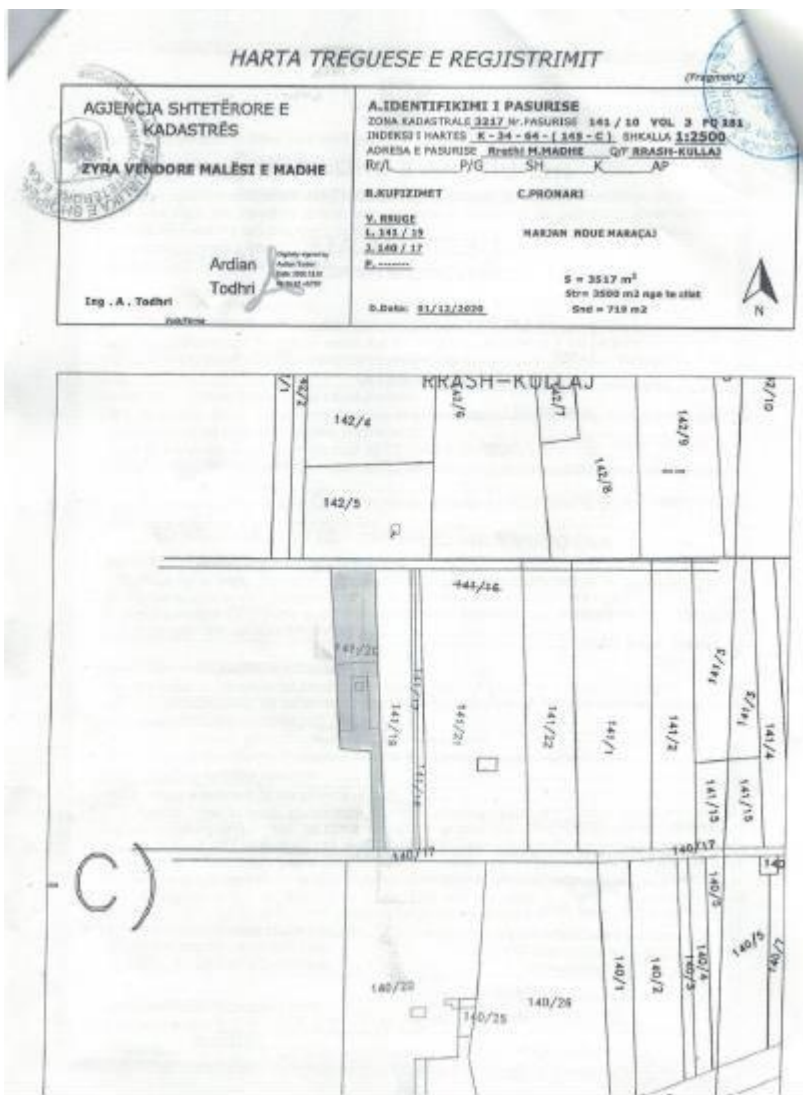


Figura 3. Harte Treguese

2.1.1. PLANIMETRIA E INSTALIMIT

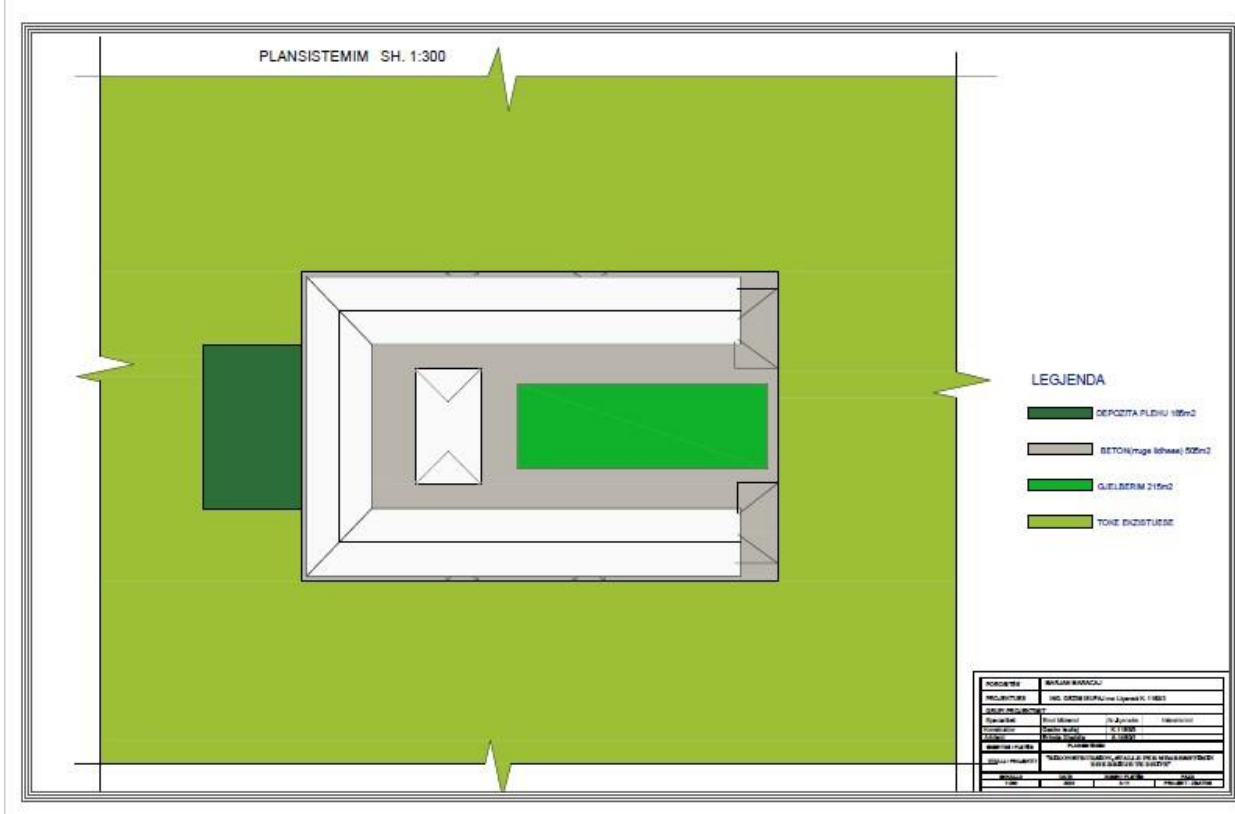


Figure 1. Plansistemit

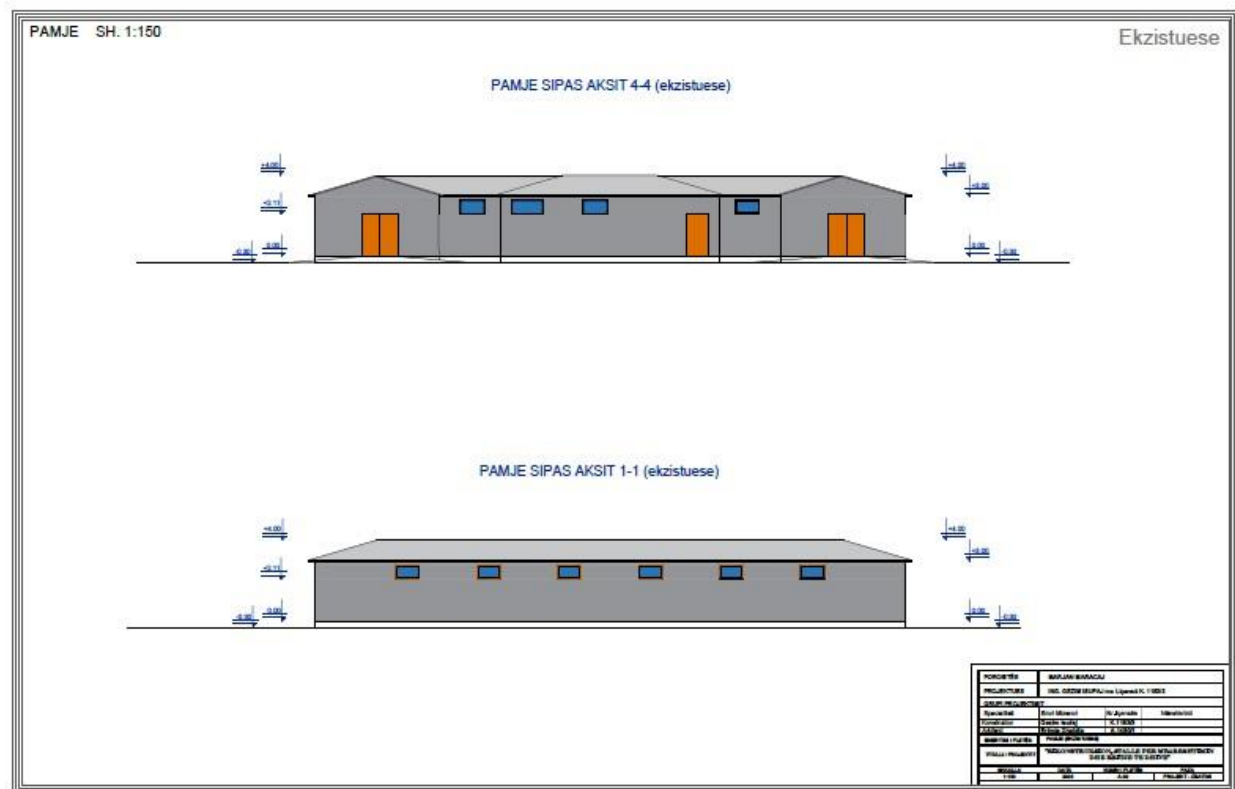


Figure 2. Pamje sipas aksit 4-4

3. PERSHKRIMI I AKTIVITETIT

3.1. Pershkrimi i veprimtarise:

Kjo veprimtari ka si funksion kryesor mbareshtimin e bagetive te imeta (dhi) dhe me pas therjen e tyre. Pas therjes do te kryhet pastrimi, paketimi dhe magazinimi i produkteve nga lendet e para nga kafshet, kapaciteti perpunues 30 ton/dite. Produktet e paketuara do te magazinohen ne dhoma frigoriferike. Aktiviteti do te zhvillohet ne instalimin me siperfaqe prej **719 m²**.

Qellimi i veprimtarise: Kjo veprimtari ka si qellim kryesor mbareshtimin e bagetive te imeta (dhi) dhe me pas therjen e tyre. Pas therjes do te kryhet pastrimi, paketimi dhe magazinimi i produkteve nga lendet e para nga kafshet, produktet e paketuara do te magazinohen ne dhoma frigoriferike.

3.2. Pershkrimi i instalimeve qe bejne pjese ne projekt

Brenda kesaj siperfaqeje jane ndertuar gropat septike te shkarkimeve te lengeta, si dhe jane instaluar pajisjet e meposhtme:

- Kabina elektrike dhe transformatori
- Zyrat e administrates
- Ndertesa e rojes

Subjekti ka kerkuar te ushtroje aktivitetin e te imtave te llojit dhi duke i mbajtur ato ne regjim stallor. Subjekti planifikon te kete mbi 200 krere. Raporti i vleresimit te ndikimit ne mjedis ka per qellim vleresimin e ndikimeve te mundshme ne mjedis te ketij lloj aktiviteti.

Stalla ku do te mbahen kafshet eshte nje object ekzistues 1 katesh qe ka patur te njejtin funksion dhe me pare. Por eshte braktisur pas viteve 90 dhe aktualisht ka nevojte per rikonstrukcion.

3.2.1. Bagetia qe do mbareshtohet

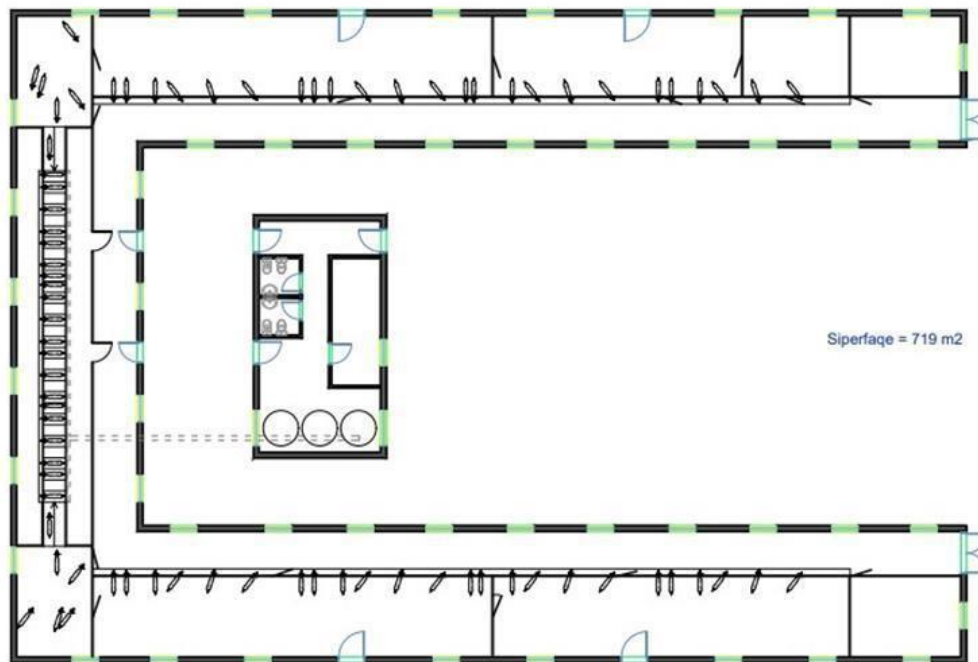
Dhia.

Njerëzit e shfrytëzojnë mishin, lëkurën dhe qumështin e dhisë. Nga qumështi i dhisë bëhet edhe djathë i cili është shumë i kërkuar sepse atij i atribuohen veti shëruese. Në krahasim me peshën trupore dhe sasinë e qumështit që jep dhia është kafsha që jep më shumë qumësht nga çdo kafshë tjetër. Sasia e qumështit është në kufijtë mes 1,7 deri në 2,7 litra qumësht në ditë. Nga lëkura e dhisë bëhen dorashka shumë të buta. Dhitë për ushqim nuk zgjedhin shumë i hanë të gjitha pjesët e bimëve preferojnë gjethet e pemëve por edhe degët e tyre sepse sistemin tretës e kanë shumë të zhvilluar.

3.2.2. Pershkrimi i objektit

Siperfaqja e parceles ku do ndertohet objekti eshte 3500 m2. Ajo ndodhet ne Rrashkullaj, njesi adm. GRUEMIRE. Siperfaqja e gjurmes se objektit eshte 719 m2, numri i kateve eshte nje dhe nuk ka kat nen dhe.

Planimetri Stalla 0.00 (MOBILIM)
(nderhyrje)



Lartesia maksimale e objektit do jete 4m, nga niveli i tokes deri ne kulmin me te larte te çatise.

Persa i perket projektimit eshte menduar qe te studiohen hapësira per Dhite, si dhe per kecat. Hapsira te tjera do jene per veterinarine, dhoma per mbareshtimin e dhive nyje lidhese, hapësira per ushqim si dhe dhome per mjelje.

- Hyrja per ne Stalle gjithashtu eshte menduar te jete po ne te njejtin vend nga nje rruge sekondare ne fshat dhe si efekt i kontaktit te menjehershem me oborrin. Hyrjet tjera ne ndertese jane nga tre anet.

Objekti do kete nje kate me funksion Stalle per mbareshtimin e bagetive, do realizohen hapësira vetem per Dhite dhe kecat. Do kete dalje dhe ne pjesen anesore te objektit.

Planimetri Stalla 0.00 (ZONIMI) (nderhyrje)



- Objekti ka nje gjeresi prej 29.55 m dhe gjatesi prej 43.15 m per te respektuar distancat nga kufiri i prones nga te githa anet anet. Objekti eshte projektuar dhe ne harmoni me objektet perreth tij duke u pershtatur me largesite nga rruga dhe me stilin arkitektonik te tij, pasi forma e tij vjen si rezultat i funksionit qe ka. Pasi projektimi i tij behet per te eleminuar stresin e dhive qe jane per prodhimin e qumeshtit.

- Ne brendesi te objektit ne mobilim dhe pershtatjen per mbareshtimin e bagetive dhive dhe kecape do gjenden vendqendrimet e dhive si dhe sallat per lindjen e kecape dhe rritjen e tyre , kjo projektuar sipas normave dhe standarteve europiane per gjene e gjalle „ Dhi”.

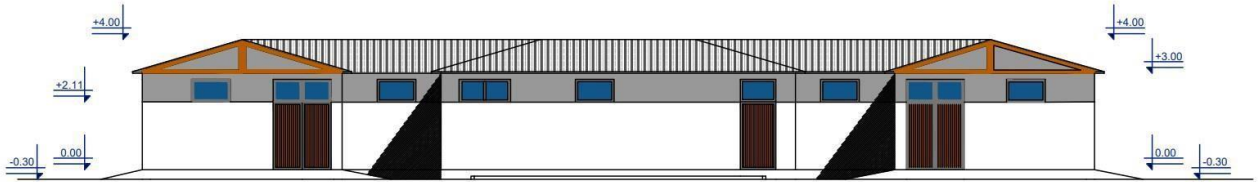


Objekti ka forma te pastra dhe te rregullta qe anojne drejt stilit modern, ndertesa do kete çati me pjerresi mesatare, si karakteristike e zones.

Gjithashtu eshte projektuar dhe sistemi i largimit te jashteqitjeve te bagetive qe do mbarshtohen ne kete objekt „stalle“, perseri dhe kjo sipas normativave dhe standarteve te projektimit per kte model objekti dhe per funksionin e vecante qe ka.

Objekti ka nje sistem te paster te akseve per projektimin e tij, gjithashtu eshte perdorur sistemi akseve I cilli fillon si nga qendrat e mureve po ashtu dhe nga cepat e tyre.





3.2.3. Zgjidhja arkitektonike e Objektivit dhe materialeve te tij.

Objekti do kete konstruksion B/A, xokol dhe disa mure tulle, do kete mbulesa me panele sandwich.

Ka nje planimetri te posacme per realizimin e çatise me daljet nga muret B/A dhe pendencat.

Lartesite e cative do jene te barabarta dhe paralele Ku lartesia eshte funksionale per ventilimin natyral po do bejn dhe diferencen ne arkitekturen e objektit. Veshje te disa pjesevete murit me termoizolim si dhe mbulesa do kete te material panele sanduic. Mbulesa do jete me panele sandwich me ngjyre te erret.

3.2.4. Kapaciteti i perpunimit :

- Per produktet e kafsheve - 5 t/dite

3.2.5. Teknologjia e perdorur per procesin e Paketimit

Ne kete instalim do te perdoret teknologji moderne sipas standarteve te EU per pastrimin, paketimin dhe magazinimin e produkteve nga lendet e para nga kafshet. Tavolinat ku do te behet perpunimi i lendes se pare, transportieret e produktit te perpunuar dhe pakeluar , linjat e pasrtimit te produktit, makinerite e paketimit dhe dhomat frigoriferike ku do te magazinohet produkti perfundimtare jane pjeset kryesore te teknologjise se perdorur.

3.3. Funksionimi i linjes se paketimit te ushqimeve

Lenda e pare do te grumbullohet nga subjekte te licensuara dhe do te transportohet per tek instalimi me makina frigoriferike ne rastin e produkteve te mishit. Kapaciteti i magazinimit te lendes se pare eshte rreth 50 ton ne dite.

Do te instalohen tavolinat e perpunimit te lendes se pare dhe transportieret e seleksionimit produktit, vaskat e pastrimit dhe makinerite e paketimit.

Materialet baze te paketimeve jane:

- Letra
- Kartoni
- Flete metalike
- Materiale plastike
- Film polietileni
- Qese polietileni

Lenda e pare depozitohet fillimisht ne dhomat frigoriferike . Me pas ato hyjne ne procesin teknologjik te pastrimit, seleksionimit dhe paketimi dhe do te kalojne ne dyqane per shitje.

3.3.1. FAZAT E PROCESIT TE AMBALLAZHIMIT (Te mishit)

1 – Hyrja e produktit të freskët. Produkti, blihet në tregtarë të ndryshëm dhe transportohet në kohën më të shkurtër të mundshme në qendrën e përpunimit, nëpërmjet transportit me mjete të posacme të pajisura me frigoriferë dhe vendosen menjëherë në përpunim.

2 Prerja ne pjese e mishit eshte ne varesi te llojit te kashes nga e cila do te perpunohet. Pas një faze larje produkti përpunohet në tavolinat e prerjes mishi ndahet sipas peshës, në bazë të nevojave tregtare .

3 –Në këte faze mishi filetohet në mënyrë manuale

4 – Filetot paketothen në mënyrë manuale ne qese dhe nënshtrohen mbylljes me vakum dhe mbushjes me gaz ushqimor.

5. Mishi i pakeluar vendoset ne kuti polistireni 5 kg dhe ruhet ne frigorifer.

3.4. SKEMA E ETAPAVE KRYESORE TE PROJEKTIT



4. PERSHKRIMI I GJENDJES EKZISUESES TE MJEDISIT

4.1. Pershkrim i mbulesës bimore te sipërfaqes ku propozohet të zbatohet projekti, shoqëruar dhe me fotografi

Terreni ku do të zhvillohet veprimtaria është djerrinë e përdorur më parë për qëllime bujqësore. Siç shihet edhe në foto, sipërfaqja e zonës përreth impiantit është pothuaj e zhveshur nga bimësia dhe në të janë instaluar lloje të paktë që i përshtaten këtyre terreneve. Megjithatë, në zonën përreth impiantit evidentohen katër lloje habitatesh:

Habitati i shkurretave të përziara i cili shtrihet në pjesën veriore të zonës në studim. Llojet më përfaqësuese janë shkurretat gjetherënëse si shega e egër (*Punica granatum*), driza (*Paliurus spinachristi*), manaferra (*Rubus ulmifolius*), fiku (*Ficus carica*). Si rezultat i fragmentimit llojet barishtore të shkurreve të përziara janë pak të përfaqësuara dhe vendin e tyre e kanë zënë bimë më dominante si mugashtëra (*Dittrichia viscosa*), telish (*Dactylis glomerata*), tërfili i arave (*Trifolium arvense*) etj. Habitati nuk konsiderohet me vlera të veçanta botanike për shkak të diversitetit të ulët të specieve. Njëkohësisht ai paraqitet i degraduar për shkak të mbishfrytëzimit dhe kullotjes pa kriter.

Habitati i pishave të egra, i cili ka një përhapje të kufizuar dhe të fragmentuar në verilindje të zonës në studim. Pishat janë mbjellë para shumë vitesh në brendësi të repartit ushtarak për uljen e temperaturave, por me kalimin e vitetve janë përhapur dhe më gjerë. Përgjithësisht pyjet halorë të dominuar nga pisha e egër (*Pinus halepensis*) përfaqësojnë pyje me diversitet të vogël specimesh. Shtresa e mëposhtme e habitatit është e mbuluar me shkurre si manaferra (*Rubus ulmifolius*), driza (*Paliurus spina – christi*), mreta gjethengushtë (*Phillyrea angustifolia*), shqopa (*Erica arborea*) etj.

Habitati i tokave bujqësore gjysëm natyrale të cilat përfaqësojnë pjesën më të madhe të zonës. Në parë në të janë kultivuar kryesisht sherebela dhe bimë të tjera bujqësore. Për shkak të braktisjes pas 1990, sot këto terrene janë të mbuluar me lloje invazive si mugashtëra (*Dittrichia viscosa*), manaferra (*Rubus ulmifolius*) etj.

Habitati i tokave të mbjella me sherbelë që përfaqësohet nga një numër i kufizuar tokash bujqësore, të pastruara nga llojet invazive dhe të mbjellë me sherebelë.





Figure 4. Foto te bimesise se zones

4.1.1. Fauna ne zonen e Projektit

Habitati i tokave bujqësore gjysëm natyrale, i cili përfaqëson terrenin direkt pranë impiantit dhe zë sipërfaqen më të madhe në zonë mbështet një numër të madh shpendësh sidomos harabelorët (Rendi Passeriformes). Në dimër sipërfaqet e hapura përdoren për kullotje nga grupe të mëdha gardelinash të shoqëruara nga harabelorët e tjerë të vegjël. Gjatë verës fushat e hapura janë burim i mirë ushqimi dhe shumimi për shkurtën (Coturnix coturnix). Gushëkuqi evropian (Erithacus rubecula), harabelli i shtëpisë (Passer domesticus), çerri (Troglodytes troglodytes), dervishët (Alaudidae) dhe shumë lloje të tjera si gardelinat ushqehen në pemëtoret dhe faroret e tjera të kultivuara në sipërfaqet bujqësore. Gjitarët më të zakonshëm të zonës janë brejtësit, urithët dhe minjtë si miu i pishës (Microtus thomasi), miu i maqedonisë (Mus macedonicus), miu i zakonshëm i shtëpisë (Mus domesticus) dhe miu i zakonshëm i drurit (Apodemus sylvaticus). Ndër insektengrënësit më të zakonshëm janë hundëgjati dhëmbëbardhë i kopshteve (Crociodura suaveolens) dhe urithi i ballkanit (Talpa stankovici). Zona ofron kushte për reptilët të tillë si hardhuca europiane jeshile (Lacerta viridis), hardhuca e murit (Podarcis muralis), breshka e zakonshme (Testudo hermanni) etj.

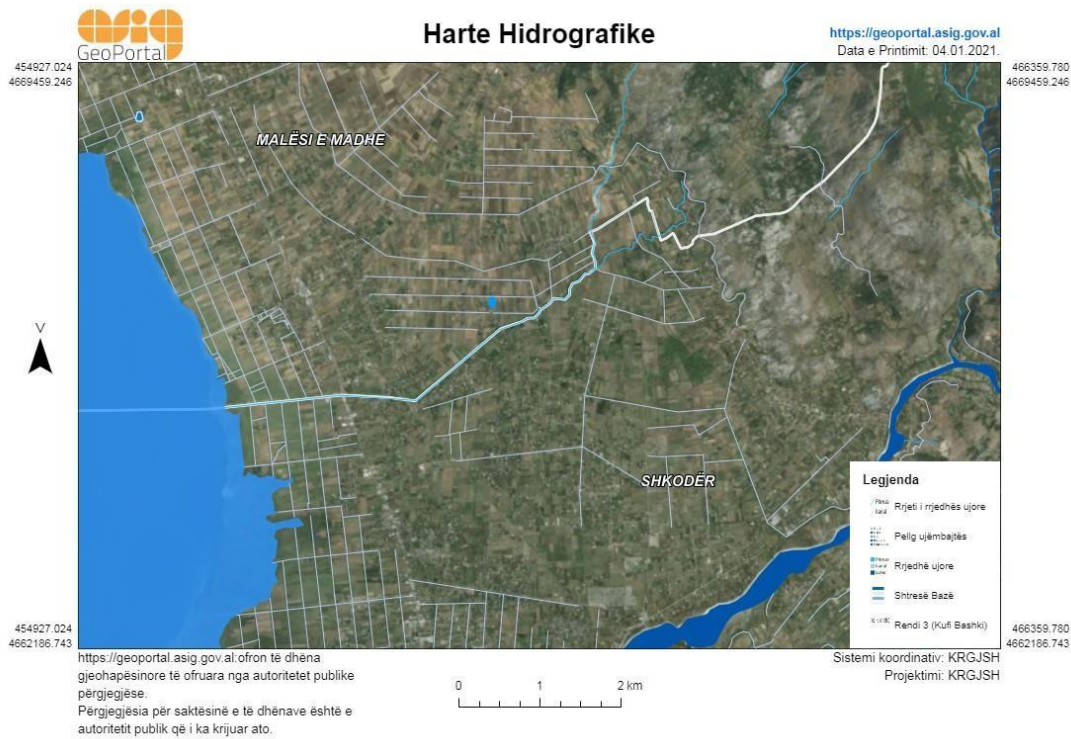
4.2. Zonat e Mbrojtura dhe Monumentet e Natyrës

Zona e propozuar për zhvillimin e aktivitetit gjendet brenda zonës shqiptare të Liqenit të Shkodrës, shpallur “Rezervat Natyror i Menaxhuar” me VKM nr.684 datë 02.11.2005. Pjesa shqiptare e liqenit është shpallur Zonë e Mbrojtur e kategorisë së IV “Rezervat natyror i menaxhuar/zonë e menaxhimit të habitateve dhe llojeve”. Siç është treguar më lart, zona e projektit gjendet në një distance prej 350-400 m në të majtë të rrugës automobilistike Shkodër-Hani i Hotit (drejtimi Hani i Hotit), e cila përfaqëson kufirin lindor të zonës së mbrojtur. Referuar hartës së zonimit të kësaj ZM, bashkëlidhur VKM (Figura 4.6), zona e projektit përfshihet në zonën e zhvillimit tradicional e cila tregohet në hartë me ngjyrë të verdhë dhe numrin 3 (Pika 4/c e VKM), në të cilën zbatohet shkalla e katërt e mbrojtjes.

4.3. Informacion per pranine e burimeve ujore ne siperfaqen e kerkuar nga projekti dhe ne afersi te tij

Zona në të cilën gjendet subjekti përfaqëson një nga më të thatat në të gjithë vendin. Rrjeti ujor sipërfaqësor përfaqësohet nga Lepuroshiti, shtrati i thatë i të cilit gjendet rreth 300m në

jug të subjektit. Karakteristikë e përroit të Lepuroshit, është mungesa e rrjedhës gjithëvjetore në të dhe rrjedha vetëm disa orëshe në rast të rrebesheve të fortë. Bazuar në të dhënat ekzistuese, por edhe intervistat në terren me banorë të zonës, kjo dukuri ndodh një herë në 5-7 vjet. Rreth 3.6 km në perëndim të sheshit të subjektit gjendet Liqeni i Shkodrës. Ujërat nëntokësore të Fushës së Mbishkodrës përfaqësohen nga burimet karstike që janë të përqëndruara kryesisht në pjesën perendimore, përgjatë bregut të Liqenit të Shkodrës, larg impiantit. Në zonën e impiantit, niveli i ujërave nëntokësore është ndërmjet 110-130 m.



Pjesa më e madhe e burimeve që gjenden në zonë janë të vegjël (1-10 l/s) dhe mesatare (10-100 l/s), megjithatë në disa zona të caktuara, veçanërisht aty ku akuiferët janë poroz dhe kanë përcjellshmëri ujore të lartë vihet re prezenca e burimeve të mëdhenj me prurje mesatare 100-1000 l/s.

Akuiferët me porozitet ndërkokrrizor dhe karstik vlerësohen me ujëmbajtje shumë të lartë-të lartë, dhe paraqesin rëndësi të madhe në furnizimin e qendrave të mëdha të banuara me ujë të pijshëm.

4.4. VECORITE FIZIKO GJEOGRAFIKE

4.4.1. Topografia dhe relievi

Shkodrës i takojnë 13 maja në Alpe, që i kapërcejnë të 2000 m lartësi si: Jezerca (2694m), Papluka, Mali i Vilës, Radohima (2570m), Mali i Shënikut (2550m) si dhe Biga e Gimajve (mbi 2200m) etj. Krahas këtyre majave në Shkodër gjenden male të tjera më të ulëta si Taraboshi (595m), Shita e Hajmelit e deri te kodrat e Bushatit, të Bërdicës, të Kodhelit, të Kakarriqit, të Rrencit e të Tepes. Ndër luginat më të bukura në rrethin e Shkodrës është lugina e Shalës (e përbërë nga dy lugina të vogla: lugina e Kopreut dhe lugina e Thethit), lugina e Kirit dhe lugina e Përroit të Thatë. Nga bregdeti deri ne Postribe domonojnë zonat bujqësore nisur ne lartësine nga 0-5 m mbi nivelin e detit drejt rritjes, ndersa nga Postriba fillon lartësia qe perfundon ne Alpe, nje zone e dominuar nga sistemet natyrore (pyje e kullota, PK Thethit ZM, zona te zhveshura etj)

4.4.2. Gjeologjia

Gjeologjia

Në pikpamje gjeologjike, rajoni në të cilin gjendet zona e aktivitetit ndodhet në nënzonën e Malësisë së Madhe. Zona në studim gjendet në Fushën e Mbishkodrës, e cila e ka zanafillën në formimin e gropës tektoniko-karstike të Liqenit të Shkodrës gjatë pliocen-kuaternarit. Fusha është formuar si rezultat i rritjes graduale të koneve të fuqishme aluvionale në kurriz të liqenit. Pikërisht origjina e krijimit të fushës, përcakton edhe përbërjen litologjike të saj. Depozitimet më të përhapura janë aluvionet dhe proluvionet e kuaternarit të cilat vendosen me mospërputhje mbi një bazament që përfaqësohet kryesisht nga formacionet karbonatike të mesozoit dhe pjesërisht nga ato argjilore pliocenike. Këto depozitime përfaqësohen kryesisht nga zhavorre të rrumbullakosura mirë, në pjesën më të madhe të tyre të çimentuara dobët, me shtresëzim të qartë të zhavorreve të trasha dhe të holla. Trashësia në zonën e studimit luhetet ndërmjet 8 dhe 20 m, në drejtim të veriut.

Tektonika

Thyerjet kryesore shkëputëse normale që kanë çuar në krijimin e pellgut të Mbishkodrës, liqenit dhe fushës, janë ato tërthore me drejtim juglindje-veriperendim dhe verilindje-jugperendim.

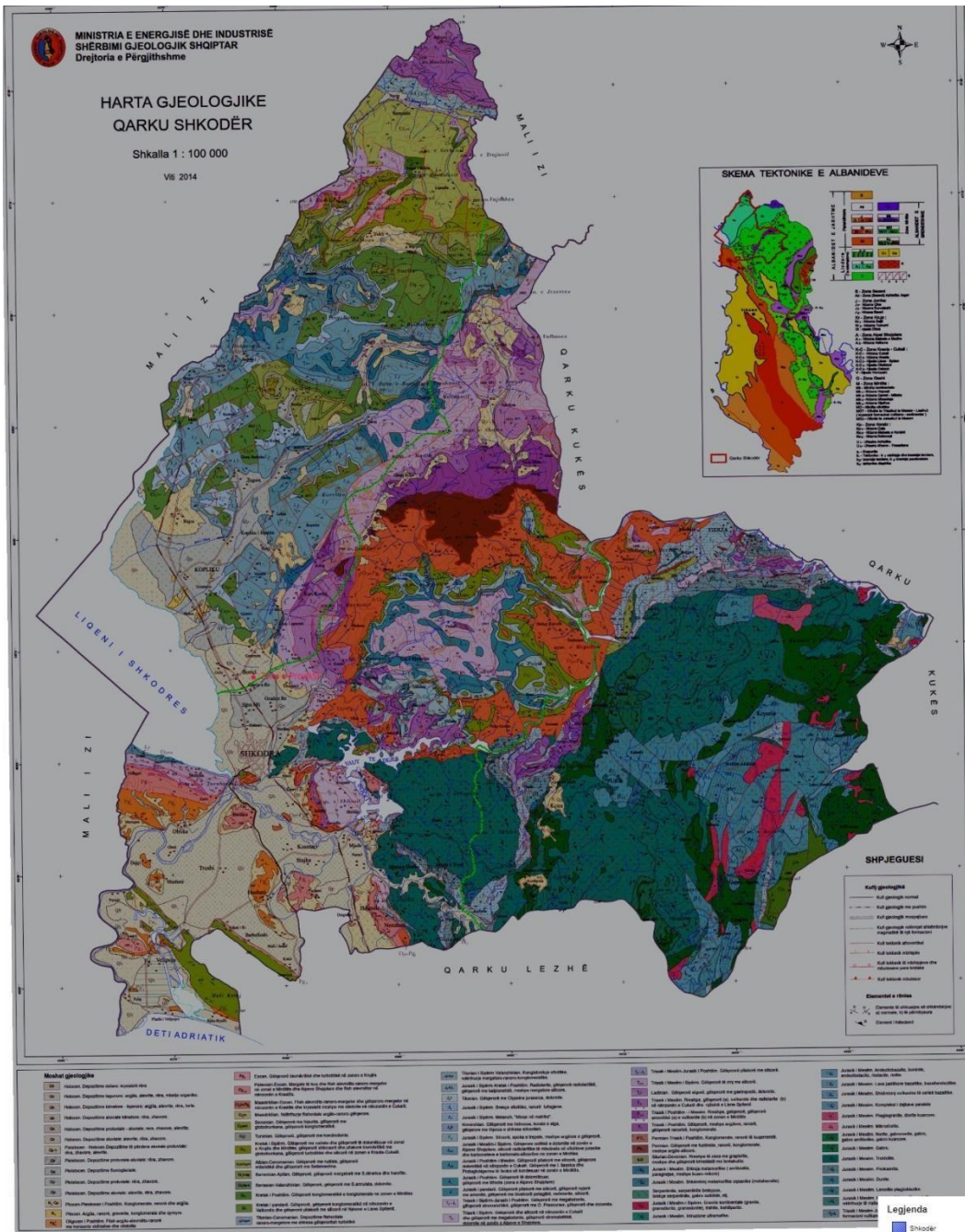


Figura 4. Harta Gjeologjike e Shkodres

Burimi: Shërbimi Gjeologjik Shqiptar

4.4.3. Gjeomorfologjia

Bazuar në rajonizimin fiziko-gjeografik të Shqipërisë, zona ku është vendosur impianti shtrihet në pjesën veriore të Fushës së Koplikut që bën pjesë në Ultësirën e Mbishkodrës. Kjo pjesë e fushës ka një ngritje graduale nga perëndimi në lindje, ndërmjet kuotave 5 dhe 300 m mbi nivelin e detit. Ndërtimi litologjik, mosha e re dhe ndërprerja thuasje e plotë e furnizimit me aluvione nga Përroi i Thatë, janë faktorët kryesorë që kushtëzojnë çrregullsinë e relievit. Në karakterin e çrregullt kanë ndikuar edhe shtrirja e gjerë e kodrave të Moksetit në veriperëndim dhe Postpojës në verilindje, me lartësi relative 200 m mbi nivelin e detit. Të gjitha këto veçori kanë ndikuar që fusha të jetë ndër më të thatat në vend. Kësaj i shtohet edhe zhvillimi i fuqishëm i karstit, i cili është përgjegjës për mungesën e plotë të rrjedhës sipërfaqësore dhe burimeve.

4.4.4. Tipet dhe karakteristikat e tokave Bujqësore

Tipi më i përhapur i tokave në zone është ai i Tokave Livadhore të Kafenjta të Kuqërremta, të formuara përgjithësisht mbi depozitime deluviale, të përbëra nga produktet e alterimit të karbonateve. Në zonën

e studimit ato janë formuar mbi shkëmbinj gëlqerorë dhe përbëhen nga argjila me përbërje konglomeratësh, copëra gurësh dhe brekçie gëlqerorësh. Përmbajtja në to e gurëve i bën të duken të fragmentuara. Këto toka janë fondi kryesor i tokave bujqësore në zonën në studim dhe janë të përshtatshme për mbjelljen e duhanit, grurit dhe foragjereve. Aktualisht, ato pak që kultivohen, mbillen me sherbelë.

4.4.5. Klima

Bazuar në rajonizimin klimatik të Shqipërisë, rajoni në studim, si pjesë e Ultësirës Perendimore, përfshihet në Zonën e Klimës Mesdhetare Fushore me regjim klimatik tipik mesdhetar. Temperatura mesatare vjetore për Koplikun është 15O C, muaji më i ftohtë i vitit është janari me 4.6O C ndërsa ai më i nxehti është gushti me 25O C. Minimumi absolut i temperaturës është -13.6O C kurse maksimumi 40O C. Sasia vjetore e reshjeve sipas matjeve në stacionin e Koplikut, i cili gjendet fare pranë zonës së projektit, është 1538 mm dhe rreth 67% e tyre bien në gjysmën e ftohtë të vitit. Muaji më i lagësht i vitit është nëntori me 238 mm. Reshjet e dëborës janë një dukuri jo e përvitshme në zonë.

4.5. Mjedi social dhe ekonomik

Bazuar në ndarjen e re administrative, impianti gjendet brenda territorit të Njësisë Administrative Koplik të Bashkisë së Malësisë së Madhe. Kjo bashki përbëhet nga 6 njësi administrative, të cilat janë: Kopliku, Gruemira, Kastrati, Kelmendi, Qendra dhe Shkreli dhe ka nën administrimin e saj dy qytete (Koplik dhe Bajzë) dhe 56 fshatra. Malësia e Madhe kufizohet në veri me Malin e Zi dhe në jug me Bashkinë Shkodër. Qendra e kësaj bashkie është qyteti i Koplikut. Impianti gjendet i distancuar nga qendrat e banuara. Shtëpitë më të afërta janë pak më shumë se 1 km larg, në juglindje të tij dhe i përkasin lagjeve periferike të Koplikut të Sipërm. Qyteza e Koplikut gjendet rreth 2.5 km në juglindje të impiantit. Qendër tjetër e banuar më e afërt është Lashaj, 1.7 km në verilindje dhe fshati Jubicë, rreth 3 km në perëndim.

4.5.1. Popullsia

Sipas Censurit të vitit 2011, popullsia e Malësisë së Madhe është 30,823 banorë. Ndërkohë që sipas Regjistrimit Civil kjo bashki ka 53,918 banorë. Bashkia e re shtrihet në një sipërfaqe prej 951.01 km² me një densitet prej 56.69 banorë/km² sipas Regjistrimit Civil dhe 32.41 banorë/km² sipas Censurit 2011. Periudha e tranzicionit, si kudo në Shqipëri është shoqëruar edhe këtu me lëvizje të mëdha të popullatës. Emigracioni vazhdon akoma edhe sot, sidomos tek popullsia e re në moshë. Papunësia është në nivele të larta dhe të ardhurat kryesore sigurohen nga emigracioni (remitancat).

4.5.2. Zhvillimi ekonomik

Ndonëse bashkia është e pasur në bukuri natyrore që janë një bazë shumë e mirë për zhvillimin e turizmit, zhvillimi ekonomik mbështet tek bujqësia dhe blegtoaria. Aktualisht ekonomia është e drejtuar nga bujqësia, blegtoaria, kultivimi i bimëve medicinale dhe peshkimi në masë të vogël. Duhet theksuar se edhe zhvillimi i bujqësisë ka mjaft probleme për shkak të tokave me cilësi jo shumë të mira, të cilat zenë një pjesë të konsiderueshme të pjesës fushore. Më së shumti në zonë kultivohet frutikultura, duhani dhe bimët industriale e eterovajore. Për nxitjen e prodhimit është i nevojshëm subvencionimi i fermerëve dhe ngritja e një qendre për grumbullimin e duhanit dhe bimëve medicinale. Probleme të tjera për zonën mbeten: furnizimi me ujë të pijshëm, pastrimi i mbetjeve të depozituara në shtratin e Përroit të Thatë; përmirësimi i rrugëve lokale, kategoria 3, të cilat lidhin fshatrat e zonës.

5. IDENTIFIKIMI DHE VLERESIMI I NDIKIMEVE NE MJEDIS

5.1. Metodologjia

Vlerësimi i ndikimit në mjedis i një projektit të propozuar është vlerësimi i ndikimeve të rëndësishme, të mundshme, të asaj veprimtarie në mjedis. Gjatë vlerësimit të ndikimit në mjedis kryhet identifikimi, përshkrimi dhe vlerësimi në mënyrën e duhur i ndikimit në mjedis të veprimtarisë, duke përcaktuar efektet e mundshme të drejtpërdrejta dhe jo të drejtpërdrejta mbi tokën, ujin, detin, ajrin, pyjet, klimën, shëndetin e njeriut, florën dhe faunën, peizazhin natyror, pasuritë materiale, trashëgiminë kulturore, duke pasur parasysh edhe lidhjet e tyre të ndërsjellta. Vlerësimi i ndikimit në mjedis zbaton parimin e parandalimit që në fazën e hershme të planifikimit të projektit, me qëllim shmangien apo minimizimin e

efekteve negative në mjedis, përmes harmonizimit dhe përshtatjes së saj me kapacitetin bartës të mjedisit. Ky raport hartohet mbi bazën e mbrojtjes së mjedisit dhe në funksion të institucioneve vendimmarrese për licensimin ose jo të aktiviteteve të ndryshme.

5.2. Vleresimi i ndikimit në mjedis në fazën e ndërtimit

5.2.1. Mjedi Social

5.2.1.1. Ekonomia lokale

Faza Ndërtimore

Ka potencial për punësim afatshkurtër që do të krijohet gjatë fazës së ndërtimit. Punë potenciale përfshijnë inxhinierë vendësish, kontraktorë ndërtimi, punëtorë, përpunues blegtoralë, pastrues, shoferë traktorë, kamioni, p.sh. punëtorë të kualifikuar, gjysëm të kualifikuar dhe të pa kualifikuar. Faza e ndërtimit do të japë një ndikim pozitiv duke ofruar mundësi të përkohshme të punësimit për të kontraktuar punëtorët gjatë kësaj periudhe (rreth 60 mundësi punësimi). Ndikimi i përgjithshëm lokal, rajonal dhe kombëtar ka të ngjarë të jetë me rëndësi të mesme pas zbutjes për shkak të natyrës së përkohshme të kësaj faze.

Janë parashikuar përfitime të tërthorta socio-ekonomike për furnizuesit lokalë gjatë fazës së ndërtimit. Rëndësia e ndikimit pritet të jetë e ulët me masat e zbutjes / menaxhimit. Te inkurajohet përdorimi i furnizuesve lokalë gjatë fazës së ndërtimit.

Faza Operimit

Faza operacionale e fermes së dhive do të kontribuojë në hapjen e mundësive të punësimit për njerëzit nga zonat përreth. Është parashikuar që një numër i konsideruar punonjësish të pa kualifikuar, gjysmë të kualifikuar dhe të kualifikuar. Numri i mundësive të kualifikuara gjatë fazës operacionale vlerësohet të jetë midis 8 dhe 12 dhe 20 punë të pakualifikuar. Ky është një ndikim pozitiv megjithatë rëndësia do të jetë e mesme për shkak të numrit të kufizuar të mundësive. Ekziston edhe mundësia për zhvillimin e karrierës gjatë fazës operacionale të fermes së dhive që është ndikim pozitiv.

Ferma e dhive e propozuar do të ketë impakt të tërthortë në industrinë sekondare. Ajo do të kontribuojë drejt rritjes ekonomike të furnizuesve të tyre (ushqim për kafshë dhe furnizues të kerkesave të tjera). Ajo gjithashtu do të ndikojë në ekonominë e shpërndarësve të produkteve të dhive duke siguruar disponueshmërinë e mishit të dhive. Ky është një ndikim pozitiv që do të jetë me rëndësi të mesme.

Ndikimi në ekonominë lokale gjatë se ndërtimit dhe fazës së operimit paraqiten në tabelën me poshtë:

Impakti gjatë fazës së ndërtimit					Impakti gjatë fazës së operimit				
Karakteri	Kohezgjatja	Kthyeshmëria me procedurat natyrore	Zbutet me mjete teknike	Magnituda – Vlerësimi i përgjithshëm	Karakteri	Kohezgjatja	Kthyeshmëria me procedurat natyrore	Zbutet me mjete teknike	Magnituda – Vlerësimi i përgjithshëm
<i>Ferme për rritjen e dhive</i>									
+	S	PR	PM	M	+	L	PR	PM	M

Simbolet:

- *Karakteri* : (-): negative, (0): neutrale, (+): pozitive,
- *Kohezgjatja*: (S): Afat-shkurter, (L): Afat-gjate,
- *E kthyeshme me procedura natyrore*: (R)E kthyeshme me mjete natyrore, (PR): Pjeserisht e kthyeshme me mjete natyrore, (NR): e pa kthyeshme me mjete natyrore
- *Zbutet me mjete teknike*: (M): Zbutet me mjete teknike, (PM): Zbutet pjeserisht me mjete teknike (NM): Nuk zbutet me mjete teknike.

- *Magnituda- Vleresimi i pergjithshem: (S): Sinjifikant, (M): Mesatar, (D): I dobet, (N): I neglizhueshem*

5.2.1.2. Vizuale dhe estetike

Faza Ndërtimore

Ekziston mundësia e ndryshimit të natyrës së zonës gjatë periudhës së ndërtimit. Faktorët që kontribuojnë në këtë do të përfshijnë një ndryshim në estetikë, zhurmë ndërtimi dhe një rritje të trafikut të lidhur me aktivitetet e ndërtimit. Ndikimet vizuale që shoqërojnë pastrimin e vegjetacionit do të jenë të një rëndësie të ulët për shkak të natyrës bujqësore të përdorimit të tokës përreth. Bimësia do të pastrohet për fazën e parë të zhvillimit dhe shumica e bimësisë janë specie invazive të cilat duhet të hiqen.

Faza Operimit

Ferma e dhive e propozuar mund të rezultojë në ndërtesa e larte (silos) që mund të jenë intuitive ndaj syve. Ndryshimi i natës i pllakës së propozuar ka potencial të ndikojë në hapësirën e natës tek receptorët përreth si një faktor shqetësues. Kjo mund të ndikojë në estetikën e zonës megjithatë ky ndikim pritet të jetë me rëndësi të vogël me zbatimin e masave lehtësuese.

Ndikimi vizuale dhe estetike gjatë se ndërtimit dhe fazes se operimi paraqiten ne tabelen me poshte:

Impakti gjate fazes se ndertimit					Impakti gjate fazes se operimit				
Karakteri	Kohe zgjatja	Kthyeshem me procedurat natyrore	Zbutet me mjete teknike	Magnituda – Vleresimi pergjithshem	Karakteri	Kohezgjatja	Kthyeshem me procedurat natyrore	Zbutet me mjete teknike	Magnituda – Vleresimi pergjithshem
<i>Ferme per rritjen e dhive</i>									
-	S	PR	PM	D	-	L	PR	PM	D

Simbolet:

- *Karakteri* : (-): negative, (0): neutrale, (+): pozitive,
- *Kohezgjatja*: (S): Afat-shkurter, (L): Afat-gjate,
- *E kthyeshme me procedura natyrale*: (R)E kthyeshme me mjete natyrale, (PR): Pjeserisht e kthyeshme me mjete natyrale, (NR): e pa kthyeshme me mjete natyrale
- *Zbutet me mjete teknike*: (M): Zbutet me mjete teknike, (PM): Zbutet pjeserisht me mjete teknike (NM): Nuk zbutet me mjete teknike.
- *Magnituda- Vleresimi i pergjithshem*: (S): Sinjifikant, (M): Mesatar, (D): I dobet, (N): I neglizhueshem

5.2.1.3. Impaktet e trafikut

Faza Ndërtimore

Është parashikuar një rritje e trafikut të lidhur me aktivitetet e fazës së ndërtimit (dorëzimi i materialeve ndërtimore dhe pajisjeve). Kjo mund të përfshijë pajisje të mëdha të tilla si ekskavatorë, buldozerë, kamionë për heqjen e mbeturinave. Një vëllim i shtuar i trafikut ka potencial që të rezultojë në rritje të rreziqeve të mbingarkesës dhe sigurisë së komunitetit. Vëllimet e trafikut pritet të jenë relativisht të ulëta. Mbipopullimi nuk pritet pasi rrugët ekzistuese nuk përdoren shpesh (zona bujqësore). Ndikimet e trafikut parashikohen të jenë negative dhe të një rëndësie të ulët gjatë fazave të ndërtimit dhe të nxjerrjes nga përdorimi. Zbatimi i masave të menaxhimit të trafikut do të rezultojë në domethënien e përgjithshme që është e papërfillshme.

Faza Operative

Faza operationale e fermes se dhive do të rezultojë në një frekuencë më të madhe të trafikut (12 kamionë në muaj) në dhe nga vendi për shkak të livrimit të kafshëve, largimit të mbeturinave etj. Kjo ka potencial për të rritur rreziqet e sigurisë për bashkësinë lokale. Ndikimet e trafikut në lidhje me

mbipopullimin parashikohen të jenë të një rëndësie të ulët për shkak të përdorimit të tokës bujqësore përreth që nuk gjeneron një numër të madh të automjeteve në rrugë në periudhat e caktuara të pikut. Aplikuesi ka bërë gjithashtu dispozita për përmirësimin dhe mirëmbajtjen e rrugëve të hyrjes së brendshme, të cilat do të minimizojnë volumet e trafikut duke minimizuar rreziqet e komunitetit. Rreziqet e shkaktuara nga trafiku parashikohen të jenë lehtësime të ulëta pas

Ndikimi ne trafik gjate se ndertimit dhe fazes se operimi paraqiten ne tabelen me poshte:

Impakti gjate fazes se ndertimi :					Impakti gjate fazes se operimit				
				Magnit uda – Vleresi mi pergjith hshem					Magnit uda – Vleresi mi pergjith shem
Kohe Karamet zgjatj kteri proced mjetet a		Kthyes Zbut hëm et			Kar Kohezmet gjatja procedmet ri		Kthyes Zbut shëm et		
			urat tekni natyrore e					durat e natyroreke e	
<i>Ferme per rritjen e dhive</i>									
-	S	PR	PM	D	-	L	PR	PM	M

Simbolet:

- Karakteri : (-): negative, (0): neutrale, (+): pozitive,
- Kohezgjatja: (S): Afat-shkurter, (L): Afat-gjate,
- E kthyeshme me procedura natyrore: (R)E kthyeshme me mjete natyrore, (PR): Pjeserisht e kthyeshme me mjete natyrore, (NR): e pa kthyeshme me mjete natyrore
- Zbutet me mjete teknike: (M): Zbutet me mjete teknike, (PM): Zbutet pjeserisht me mjete teknike (NM): Nuk zbutet me mjete teknike.
- Magnituda- Vleresimi i pergjithshem: (S): Sinjifikant, (M): Mesatar, (D): I dobet, (N): I neglizhueshem

5.2.2. Mjedisi fizik

5.2.2.1. Emetimet ne ajer

Faza Ndërtimore

Gjatë fazës së ndërtimit do të ketë rritje të pluhurit (grimcat) në lidhje me aktivitetet e mëposhtme: gërmimet, transporti në rrugë të pashtuara dhe përzierja e materialeve ndërtimore (materiale të fryra me erë). Përkeqësimi i cilësisë së ajrit lokal lidhur me rritjen shkarkimet e pluhurit kanë potencial që të rezultojnë në një faktor shqetësues për receptorët më të afërt të banimit. Ndikimet parashikohen të jenë me rëndësi të vogël me kusht që masat e kontrollit të pluhurit të zbatohen.

Emetimet nga automjetet që transportojnë materiale dhe punë mund të kenë ndikim në cilësinë e ajrit të vendit që potencialisht mund të ndikojë negativisht në receptorët e afërt (shtëpia e banimit të pronarëve tokësorë të afërt). Rëndësia e ndikimit pritet të jetë zbutje e ulët pas zbatimit të masave të zbutjes.

Faza Operacionale

Faza operacionale e fermes se dhive do të zvogëlojë cilësinë e ajrit të mjedisit. Emetimet e ajrit nga ferma e dhive do të përfshijnë amoniak, metan, dioksid azoti, aroma, bioaerosol dhe pluhur.

Aktivitetet e ngarkimit dhe shkarkimit dhe rritjes së trafikut kanë potencialin për të zvogëluar cilësinë e ajrit të ambientit si rezultat i pluhurit dhe emetimeve të shtuara. Ndikimi do të jetë me zbutje të vogël me zbatimin e masave lehtësuese

Ndikimi ne trafik gjate se ndertimit dhe fazes se operimi paraqiten ne tabelen me poshte:

Impakti gjate fazes se ndertimit					Impakti gjate fazes se operimit				
Karakter	Kohe zgjatja	Kthyes hëm me procedurat natyrore	Zbutet me mjete teknike	Magnituda – Vleresimi pergjithshem	Karakter	Kohezgjatja	Kthyes hëm me procedurat natyrore	Zbutet me mjete teknike	Magnituda – Vleresimi pergjithshem
<i>Ferme per rritjen e dhive</i>									
-	S	PR	PM	M	-	L	PR	PM	S

Simbolet:

- Karakteri : (-): negative, (0): neutrale, (+): pozitive,
- Kohezgjatja: (S): Afat-shkurter, (L): Afat-gjate,
- E kthyeshme me procedura natyrore: (R)E kthyeshme me mjete natyrore, (PR): Pjeserisht e kthyeshme me mjete natyrore, (NR): e pa kthyeshme me mjete natyrore
- Zbutet me mjete teknike: (M): Zbutet me mjete teknike, (PM): Zbutet pjeserisht me mjete teknike (NM): Nuk zbutet me mjete teknike.
- Magnituda- Vleresimi i pergjithshem: (S): Sinjifikant, (M): Mesatar, (D): I dobët, (N): I neglizhueshem

5.2.2.2. Zhurma

Faza Ndërtimore

Fazat e propozuara të ndërtimit të fermes se dhive do të rezultojnë në nivele të larta të zhurmave të cilat kanë potencial të shkaktojnë përçarje në receptorët e ndjeshëm. Ky faktor shqetësim ka të ngjarë të lidhet me përdorimin e makinerive, automjeteve dhe kontraktorëve në vend. Meqë zona përreth është kryesisht tokë bujqësore, ka shumë pak receptorë të ndjeshëm, nuk ka banesa apo zone te populluar afer.. Me kusht që aktivitetet e ndërtimit të ndodhin brenda orarit normal të punës shqetësimet nga nivelet e larta të zhurmave mund të rezultojnë në një ndikim të një rëndësie të ulët.

Nivelet e pranueshme janë përshkruar nga Udhezimin Nr.8 date 27.11.2007 „Për Nivelet Kufi Të Zhurmave Në Mjedisë të Caktuara”

Është kodi më praktik i praktikës për vlerësimin e ndikimit të zhurmës në Republikën e Shqipërisë. Nivelet tipike të vlerësimit për zhurmë në lloje të ndryshme rrethe paraqiten në Tabelën 5 më poshtë. Nivelet e vlerësimit për zonat rurale janë të zbatueshme për këtë projekt. Këto vlera duhet të shihen si udhëzime të niveleve tipike të zhurmës që nuk duhet të tejkalohen jashtë në nivelet e ndryshme të distriktit.

Mjedisi	Efekt kritik në shëndet	LAeq (dBA)	Koha bazë (orë)	LAmaz Fast (dB)
Zona banimi				
Jashtë banesë	Bezdi (shqetësim) serioze gjatë ditës dhe mbrëmjes	55	16	-
	Bezdi (shqetësim) i moderuar gjatë ditës dhe mbrëmjes	50	16	-
Në brendësi të banesave	Kuptueshmëri e bisedës dhe (bezdi) shqetësim i moderuar gjatë ditës dhe mbrëmjes	35	16	-

Në brendësi të dhomës së fjetjes	Prishja e gjumit natën	30	8	-
Jashtë dhomës së fjetjes	Prishje e gjumit, dritare e hapur (vlera nga jashtë)	45	8	-
Institucion e				
Klasa mësimi, institucione-mjedise parashkollore (brenda)	Kuptueshmëri e bisedës, vështirësi në kuptimin e informacionit, komunikimin e mesazhit	35	Gjatë mësimit	-
Dhomat e fjetjes në kopshte (brenda)	Prishje e gjumit	30	Koha e gjumit	-
Oborri i shkollës, vendet e lojrave në shkollë	Bezdi (shqetësim) - (burime të jashtëme)	55	Koha e pushimit	-
Spitale, salla, dhoma (brenda)	Prishja e gjumit natën Prishja e gjumit ditën dhe në mbrëmje	30 30	8 16	40
Spitale, salla trajtimi (brenda)	Ndikim në pushim, çlodhje	□ 1		
Zona me aktivitetet social-ekonomik				
Zona industriale, tregtare, qarkullimi trafiku (mjedis i jashtëm dhe i brendshëm)	Dëmtim dëgjimi	70	24	110
Mjedis urban				
Mjedise publike, të jashtme apo të brendshme	Dëmtim dëgjimi	85	1	110
Ceremoni, festivale dhe argëtime	Dëmtim dëgjimi (klientët □ 5 herë/ vit)	100	4	110
Muzikë nëpërmjet kufjeve të dëgjimit	Dëmtim dëgjimi	85 □ 4	1	110
Tinguj – zhurme impulsive nga fishekzjarret dhe armët e zjarrit	Dëmtim dëgjimi (të rriturit) Dëmtim dëgjimit (fëmijët)	-	-	140□2 120□2
Parqe publike				
Parqet natyrore dhe zonat e mbrojtura	Prishje e qetësisë	□3		

Tabela 3. Tabela per percaktimin e kufirit te zhurmave

Shpjegime:

L_{Aeq} (dBA) = Niveli ekuivalent i matur në shkallën A.

Koha bazë (orë) = Koha gjatë së cilës bëhet matja.

L_{Amax} Fast (dB) = Niveli i matur në shkallën A në mënyrën *fast* (e shpejtë) □

1 = Sa më e ulët që të jetë e mundur.

□ 2 = Presioni zanor maksimal (L_{Amax}, fast) matur 100 mm larg veshit.

□ 3 = Zonat e jashtme të qeta duhet të mbrohen dhe raporti i zhurmës hyrëse/shtesë me zhurmën e fonit natyral duhet të ruhet sa më i ulët që të jetë e mundur. □ 4 = Nën kufjet e dëgjimit, përshtatur me vlerat e fushës së lirë.

Faza Operacionale

Gjatë fazës operacionale, zhurma do të gjenerohet nga dhite, pajisjet dhe mjetet e transportit. Rritja e niveleve të zhurmës gjatë fazës operacionale potencialisht do të rezultojë nga kafshët e shqetësuar ose të ngacmuar (p.sh. dhite që ushqehen në kohë të caktuara gjatë ditës bëhen emocional kur afrohet karroca ushqimore). Nivelet e zhurmës në fermën e dhive nuk duhet të tejkalojnë 45dB gjatë orëve të ditës dhe 35dB gjatë natës. Ferma e dhive do të ndërtohet në mënyrë solide dhe do të përmbajë kryesisht zhurmën e gjeneruar nga dhite. Ky ndikim pritet të jetë me rëndësi të vogël pas masave lehtësuese

Ndikimi nga zhurmat gjatë se ndertimit dhe fazes se operimit paraqiten ne tabelen me poshte:

Impakti gjate fazes se ndertimi :					Impakti gjate fazes se operimit				
				Magnit uda – Vleresi mi pergjith shem					Magnit uda – Vleresi mi pergjith shem
Kohe	Karame me zgjatj kteri procedmjet a		KthyesZbut hëm et		Kar	Kohezme me akte gjatja procemjet ri		Zbut shëm et	
			urat tekni natyrorke e					durat e natyrotekni re ke	
<i>Ferme per rritjen e dhive</i>									
-	S	PR	PM	M	-	L	PR	PM	M

Simbolet:

- Karakteri : (-): negative, (0): neutrale, (+): pozitive,
- Kohezgjatja: (S): Afat-shkurter, (L): Afat-gjate,
- E kthyeshme me procedura natyrale: (R)E kthyeshme me mjete natyrale, (PR): Pjeserisht e kthyeshme me mjete natyrale, (NR): e pa kthyeshme me mjete natyrale
- Zbutet me mjete teknike: (M): Zbutet me mjete teknike, (PM): Zbutet pjeserisht me mjete teknike (NM): Nuk zbutet me mjete teknike.
- Magnituda- Vleresimi i pergjithshem: (S): Sinjifikant, (M): Mesatar, (D): I dobet, (N): I neglizhueshem

5.2.2.3. Substancat e rrezikshme dhe menaxhimi i mbeturinave

Faza Ndërtimore

Faza e ndërtimit ka potencial të gjenerojë mbejtjet që vijnë nga ndertimi dhe instalimi i stalles dhe sasi të potencialisht të vogla të mbetjeve të rrezikshme (vajra, tretës të tretur etj.). Përzjerja e çimentos dhe trajtimi i papërshtatshëm i mbeturinave / ujit të larë dhe derdhjet e pakujdesishme në shkallë të vogël mund të çojë në ndotje të tokës, sipërfaqes dhe ujërave nëntokësore dhe ndikim dytësor në shëndetin e njeriut dhe ekosistemet. Zbatimi i masave dhe procedurave të menaxhimit të derdhjes do të sigurojnë që ndikimet që lidhen me prodhimin, ruajtjen, përdorimin dhe asgjësimin e substancave të rrezikshme,

si dhe mbetjet e përgjithshme dhe të rrezikshme do të zbuten lehtësisht. Rëndësia e këtij ndikimi potencial parashikohet të jetë me rëndësi të vogël pas zbutjes.

Faza Operacionale

Trajtimi dhe ruajtja e papërshtatshme e mbetjeve të rrezikshme (rrobat e ndotura me hidrokarbure ne rast aksidenti dhe konteinerët e zbrazët të karburantit dhe të naftës) gjatë fazës operacionale ka potencial që të çojë në kontaminim të tokës, sipërfaqes dhe ujërave nëntokësore (dhe ndikim dytësor në shëndetin e njeriut dhe në ekosistemet e derdhura të rrjedhës) nëse nuk menaxhohet siç duhet. Operacionet e fermes se dhive do të prodhojnë mbetje shtazore (plehu) që përmbajnë azot, fosfor dhe substanca të tjera të eskretuara. Kjo do të rezultojë në shkarkimet ne ajer të amoniakut dhe gazeve të tjera duke përfshirë metanin. Mbetjet gjithashtu përmbajnë agjentë që shkaktajnë sëmundje të tilla si bakteret, patogjenët, viruset dhe parazitët. Trajtimi i dobët i mbeturinave biologjike ka rrezik potencial për ndotjen e sipërfaqes dhe të ujërave nëntokësore përmes kullimit dhe balotazhit që rezulton në një ndikim me rëndësi të madhe përpara zbutjes.

Ujërat e ndotura nga ferma e dhive do të derdhen ne nje grope septike. Permbajtja e ujërave të ndotura ka potencial që të çojë në ndotjen e tokës, ujit sipërfaqësor dhe ujërave nëntokësore me lëndë ushqyese, amoniak, sediment, pesticide, patogjene dhe aditivë të ushqimit (hormonet) - që çojnë në ndikime dytësore në cilësinë e ujit, shëndetin e njeriut ekosistemeve. Duhet të instalohen kanale ujrash sipërfaqësore për të drejtuar rrjedhjen e pastër të ujërave. Do të kërkohet zbatimi i monitorimit të sipërfaqeve dhe ujërave nëntokësore. Gropa septike e ruajtjes se ujrave te ndotura do të duhet të dizajnohet me një linjë HDPE për të parandaluar rrjedhjen dhe kontaminimin e mjedisit. Rëndësia e këtij impakti potencial parashikohet të jetë me rëndësi të madhe përpara zbutjes dhe të mesme me zbatimin e kontrolleve më të mira të menaxhimit të mbetjeve.

Ndikimi nga mbetjet gjate se ndertimit dhe fazes se operimit paraqiten ne tabelen me poshte:

Impakti gjate fazes se ndertimit					Impakti gjate fazes se operimit				
Kara kteri	Kohe zgjatja	Kthyes hëm me procedurat natyror e	Zbut et me mjete teknike	Magnit uda – Vleresi mi pergjithshem	Kar akteri	Kohez gjatja	Kthye shëm me procedurat natyro re	Zbut et me mjet e teknike	Magnit uda – Vleresi mi pergjithshem
<i>Ferme per rritjen e dhive</i>									
-	S	PR	PM	S	-	L	PR	PM	S

Simbolet:

- *Karakter* : (-): negative, (0): neutrale, (+): pozitive,
- *Kohezgjatja*: (S): Afat-shkurter, (L): Afat-gjate,
- *E kthyeshme me procedura natyrale*: (R)E kthyeshme me mjete natyrale, (PR): Pjeserisht e kthyeshme me mjete natyrale, (NR): e pa kthyeshme me mjete natyrale
- *Zbutet me mjete teknike*: (M): Zbutet me mjete teknike, (PM): Zbutet pjeserisht me mjete teknike (NM): Nuk zbutet me mjete teknike.
- *Magnituda- Vleresimi i pergjithshem*: (S): Sinjifikant, (M): Mesatar, (D): I dobet, (N): I neglizhueshem

□

5.2.2.4. Ndikimet mbi ujerat siperfaqesore/nentokesore

Faza Ndërtimore

Trajtimi, ruajtja dhe përzjerja e papërshtatshme e betonit gjatë fazës së ndërtimit ka potencialin për të ndotur burimet ujore sipërfaqësore dhe nëntokësore. Kimikatet dhe mbetjet kanë potencial të ndotin burimet sipërfaqësore dhe nëntokësore. Pastrimi i pajisjeve në zonat e ndërtimit ka potencial të ndikojë në cilësinë e ujit (sipërfaqe dhe tokë). Zbatimi i masave të kontrollit të erozionit të tokës dhe sedimenteve dhe menaxhimit të prishjeve do të minimizojë ndikimet negative të një zbutjeje të vogël.

Faza Operative

Faza operationale e fermes se dhive do të rezultojë në sipërfaqe më të larta të ngurtësuar, siç janë çatitë dhe shtigjet. Rrjedhja e rritur nga sipërfaqet e papërshkueshme që do të rezultojë në rritjen e erozionit dhe sedimentimit në vend dhe në linjat e afërta të drenazhimit. Shtrirja e balancuar nga sipërfaqet e papërshkueshme që lidhen me infrastrukturën e propozuar të fermes se dhive dhe zonën e menaxhimit të mbeturinave ka potencial të ndikojë në cilësinë e ujit të ujërave sipërfaqësor dhe nentokesor duke transportuar ujë të rrjedhshëm dhe toksina në sistem në rast të shpërthimi aksidental. Ky është një ndikim negativ i zbutjes së rëndësisë së mesme. Zbatimi i masave të kontrollit të ujërave të furishme për të minimizuar ndikimet negative në cilësinë e ujit që do të zvogëlojë probabilitetin e ndikimit.

Menaxhimi i dobët i shpërndarjes në vend do të ndikojë në burimet ujore nëntokësore. Gjatë fazës operationale ekziston potenciali për derdhjen e dhive për të ndotur burimet sipërfaqësore dhe nëntokësore në vend nëse diga e rrjedhës është pozicionuar, projektuar dhe mbajtur në mënyrë të papërgjegjshme. Diga e rrjedhjeve duhet të pozicionohet sipas specifikave të inxhinierit për të eliminuar çdo ndikim negativ në cilësinë e sipërfaqes dhe ujërave nëntokësore. Është e nevojshme menaxhimi i përshtatshëm i dergjeve, sistemit të menaxhimit të ujërave të ndotura urbane dhe sistemit të menaxhimit të vdekshmërisë për të minimizuar ndikimet e mundshme negative në cilësinë e sipërfaqes dhe të ujërave nëntokësore. Diga e derdhur duhet të ketë një membranë HDPE (polietileni me densitet të lartë) sipas kërkesave të legjislacionit shqiptar për të mbajtur ose parandaluar përbërësit e mbeturinave dhe rrjedhjet nga ikja nga vendi i propozuar i menaxhimit të mbeturinave

Faza operationale e fermes se dhive do të rezultojë në zhdukjen e burimeve të ujërave nëntokësore në rast të mbivlerësimit ose tejkalimit. Uji është një burim i pakët dhe të gjithë punonjësit duhet të informohen për rëndësinë e burimeve natyrore. Ky ndikim është me rëndësi të madhe pa zbatimin e masave zbutëse. Inspektimi i rregullt dhe mirëmbajtja e puseve, rezervuarëve, tubave të ujit, valvulave dhe duhet të kryhet për të përmirësuar rëndësinë e mesme. Zbatimi i masave lehtësuese do të zvogëlojë rëndësinë e ndikimit të mundshëm në mesem

Ndikimi ne ujera sipërfaqësore/nentokesore gjate fazes se ndertimit dhe fazes se operimit paraqiten ne tabelen me poshte:

Impakti gjate fazes se ndertimit					Impakti gjate fazes se operimit				
Karakterit	Kohe zgjatja	procedurat natyrore	Zbutet me mjete teknike	Magnituda – Vleresimi pergjithshem	Karakterit	Kohezgjatja	Kthyeshem me procedurat natyrore	Zbutet me mjete teknike	Magnituda – Vleresimi pergjithshem
<i>Ferme per rritjen e dhive</i>									
-	S	PR	PM	S	-	L	PR	PM	S

Simbolet:

Kthyes
hëm
me

- *Karakterit* : (-): negative, (0): neutrale, (+): pozitive,
- *Kohezgjatja*: (S): Afat-shkurter, (L): Afat-gjate,
- *E kthyeshme me procedura natyrore*: (R)E kthyeshme me mjete natyrore, (PR): Pjeserisht e kthyeshme me mjete natyrore, (NR): e pa kthyeshme me mjete natyrore

- *Zbutet me mjete teknike: (M): Zbutet me mjete teknike, (PM): Zbutet pjeserisht me mjete teknike (NM): Nuk zbutet me mjete teknike.*
- *Magnituda- Vleresimi i pergjithshem: (S): Sinjifikant, (M): Mesatar, (D): I dobet, (N): I neglizhueshem*

5.2.2.5. Gjeologjia dhe tokat

Faza ndërtimore

Aktivitetet e ndërtimit, duke përfshirë gërmimet dhe grumbullimin e materialeve, dhe pastrimin e vegjetacionit ka potencial për të rritur erozionin e lokalizuar të tokës. Ndikimet e mundshme indirekte kanë të bëjnë me kontributin e pluhurit si një faktor shqetësues nga trafiku në rritje në rrugën e pashtuar. Përveç kësaj, ndotja e ujërave sipërfaqësore të ngarkuar nga sedimentet / ndotja e ujërave ka potencialin që të çojë në përkeqësimin e trupave ujqorë që shoqërohen me turbullim të rritur. Të gjithë materialet e gërmuara duhet të menaxhohen në mënyrë adekuate dhe të heqin vetëm bimësinë e domosdoshme për fazën e ndërtimit. Shkalla dhe shtrirja e erozionit të tokës do të minimizohet përmes zbatimit të masave të rrepta të erozionit të tokës dhe sedimenteve duke rezultuar në një zbutje të rëndësishme të ndikimit të mesëm. **Faza operative**

Faza operationale e fermes se dhive të propozuar do të rrisë degradimin dhe humbjen e burimeve të shtresës së lartë (shtresë e sipërme) për shkak të ekspozimit të shtresës së lartë në elementë të ndryshëm (automjet, këmbësorë dhe bagëti). Përdorimi i plehut organik në tokat bujqësore ka ndikime pozitive dhe negative në toka. Një ndikim pozitiv është se do të rrisë përmbajtjen organike të dheut që do të ishin të dobishme për vendin, pasi që tokat kanë gjasa të kenë një materie organike të ulët. Përdorimi i plehut organik ka potencial që të rezultojë në ndotjen e dheut që mund të kenë ndikime të tërthorta në cilësinë e ujit. Ky ndikim do të jetë me rëndësi të madhe pa zbatimin e masave zbutëse. Plehra duhet të analizohet (metali i rëndë dhe përmbajtja e lagështirës) për të testuar përshtatshmërinë para se të aplikohet mbi tokat.

Ndikimi ne gjeologji dhe toka gjate fazes se ndertimit dhe fazes se operimit paraqiten ne tabelen me poshte:

Impakti gjate fazes se ndertimit					Impakti gjate fazes se operimit				
Kara kteri	Kohe zgjatja	Kthyes hëm me procedurat natyrore	Zbut et me mjete teknike	Magnituda – Vleresimi pergjithshem	Karaktëri	Kohez gjatja	Kthye shëm me procedurat natyrore	Zbut et me mjete teknike	Magnituda – Vleresimi pergjithshem
<i>Ferme per rritjen e dhive</i>									
-	S	PR	PM	D	-	L	PR	PM	D

Simbolet:

- *Karakteret: (-): negative, (0): neutrale, (+): pozitive,*
- *Kohezgjatja: (S): Afat-shkurter, (L): Afat-gjate,*
- *E kthyeshme me procedura natyrale: (R)E kthyeshme me mjete natyrale, (PR): Pjeserisht e kthyeshme me mjete natyrale, (NR): e pa kthyeshme me mjete natyrale*
- *Zbutet me mjete teknike: (M): Zbutet me mjete teknike, (PM): Zbutet pjeserisht me mjete teknike (NM): Nuk zbutet me mjete teknike.*
- *Magnituda- Vleresimi i pergjithshem: (S): Sinjifikant, (M): Mesatar, (D): I dobet, (N): I neglizhueshem*

5.2.2.6. Fauna dhe Flora

Faza ndërtimore

Pastrimi i vegjetacionit dhe rritja e aktivitetit të automjeteve dhe të njeriut ka potencial të ndikojë në komunitetet e vegjetacionit. Gjendja natyrore e vegjetacionit, megjithatë, është transformuar më parë pasi vendi është shfrytëzuar për qëllime bujqësore dhe ky ndikim pritet të jetë me rëndësi të vogël pas zbutjes.

Ky do të jetë një ndikim pozitiv në florën, sepse heqja e specieve të huaja i jep mundësi bimësisë natyrore të rimarrë në zonat ku është e mundur. Heqja dhe asgjësimi i specieve të huaja nga vendi do të jetë një ndikim pozitiv i zbutjes së rëndësisë së mesme.

Heqja e vegjetacionit do të rezultojë në shkatërrimin e habitatit duke rezultuar në zhvendosjen e specieve faunale. Për shkak të natyrës së transformuar të vendit, zhvendosja e kafshëve do të jetë më e mundshme vetëm për kafshët individuale në vend të popullatave dhe për këtë arsye humbja e pazëvendësueshme e specieve nuk do të ndodhë. Ky ndikim pritet të jetë me rëndësi të vogël pas zbutjes.

Faza operative

Faza operacionale ka potencial të ndikojë në bimësinë duke rritur proliferimin e specieve të huaja nga aktivitetet operacionale (fluksi i automjeteve, njerëzve dhe materialeve, çrregullimeve në vend). Ky ndikim është i një rëndësie të ulët me zbatimin e masave zbutëse invasive. Gjatë fazës operacionale, bimësia natyrore duhet të lejohet të rimarrë në zonat e shqetësimit.

Ndikimi në flore dhe faune gjatë fazës së ndërtimit dhe fazës së operimit paraqiten në tabelën më poshtë:

Impakti gjatë fazës së ndërtimit					Impakti gjatë fazës së operimit				
Karakterit	Kohe zgjatja	Kthyes hëm me procedurat natyrore	Zbutet me mjete teknike	Magnituda – Vleresimi përgjithshëm	Karakterit	Kohe zgjatja	Kthyes hëm me procedurat natyrore	Zbutet me mjete teknike	Magnituda – Vleresimi përgjithshëm
<i>Ferme për rritjen e dhive</i>									
-	S	PR	PM	D	-	L	PR	PM	D

Simbolet:

- *Karakterit : (-): negative, (0): neutrale, (+): pozitive,*
- *Kohezgjatja: (S): Afat-shkurter, (L): Afat-gjate,*
- *E kthyeshme me procedura natyrore: (R)E kthyeshme me mjete natyrore, (PR): Pjeserisht e kthyeshme me mjete natyrore, (NR): e pa kthyeshme me mjete natyrore*
- *Zbutet me mjete teknike: (M): Zbutet me mjete teknike, (PM): Zbutet pjeserisht me mjete teknike (NM): Nuk zbutet me mjete teknike.*
- *Magnituda- Vleresimi i përgjithshëm: (S): Sinjifikant, (M): Mesatar, (D): I dobët, (N): I neglizhueshmë*

5.2.2.7. Biosigurisë

Faza Operative

Faza operacionale e fermes së dhive te propozuar ka potencialin për të rritur dëmtuesit si mizat, gërmadhat, milingonat, termitët, buburrecat, pleshtat, morrat, marimangat, ticks etj. Këto mund të jenë një problem serioz pasi dëmtuesit mbartin vektorë infektivë të cilët mund të jenë të dëmshëm për shëndetin e dhive . Një rritje në vdekjen e dhive në ferme ka potencial për përhapjen e sëmundjeve rreth e rrotull. Kontrolli i keq i dëmtuesve do të rrisë infestimet e tyre, që është një ndikim negativ i rëndësisë së mesme përpara zbutjes. Kërkohet monitorim i rregullt dhe i kujdesshëm. Dështimi për ta bërë këtë shpesh do të rezultojë në rritjen e kostos së kontrollit, masave më pak efektive ose joefektive të kontrollit dhe dëme ose humbje të konsiderueshme.

Ekziston gjithashtu potenciali për punonjësit që punojnë me mbetjet biologjike për të dëmtuar veten gjatë operimit të objektit (shiringa për vaksinat e kafshëve). Qasja e paautorizuar në vend nëpërmjet këmbës ose automjetit mund të rrisë rreziqet e biosigurisë. Kërkohet hyrja e kontrolluar dhe zbatimi i masave zbutëse do të zvogëlojë ndikimin negativ në një rëndësi të vogël.

6. MASAT ZBUTESE TE NDIKIMEVE NEGATIVE NE MJEDIS

Me qellim qe te parandalohen, shmangen, minimizohen dhe kontrollohen ndikimet negative mjedisore te vendepozitimit gjate zhvillimit te aktivitetit te Bashkise Ura Vajguore duhen marre masat e nevojshme.

6.1. Masat per zbutjen e ndikimeve negative mjedisore ne fazen e depozitimit

Mjedisi i ndikuar	Ndikimi parashikuar	i Masat teknike dhe organizative per shmagen, zbutjen dhe menaxhimin e ndikimeve negative ne mjedis
Pejsazhi	Ndryshim i pejsazhit te zones.	Do te kete ndryshim te perkohshem te pejsazhit te zones. Duhet te kushtohet kujdes ne mimitizimin dhe pershtatjen me mjedisin perreth te ketij vendepozitimi ne perfundim te projektit. Ne gjetjen e zgjidhjes perfundimtare te menaxhimit te mbetjeve keshillohet levizja e ketij vendepozitimi ne nje landfill me te gjitha kushtet teknike dhe rehabilitimi i zones.
Toke	Ngjeshje e tokes	Makinerite e transportit dhe sistemimit do te operojne vetem brenda siperfaqes se depozitimit dhe do te behet kujdes te mos demtohen siperfaqe te tjera toke nese nuk eshte praktikisht e nevojshme.
	Gerryerja e tokes	Perpara fillimit te operacioneve te depozitimit shtresa e tokes se punuesmerreth 30 -40 cm do te zhvendoset per tu riperdorur ne siperfaqe te depozitimit. Gjate hapjes se kanaleve duhet te treguar kujdes ne thellesine dhe gjeresine sipas projektit fillestar.
	Ndotje e tokes	Duhet te merren masa per mbrojtjen e tokes. Keshillohet nje shtrese HPDE/gjeotekstil per mbrojtjen e tokes nga rrjedhjet e mbetjeve. Ne rast derdhesh se vajrave apo lubrifikanteve do te merren masa te menjehershme te pastrimit dhe te zhvendosjes se shtresave te ndotura. Mjetet e transportit dhe te punes duhet te kontrollohen periodikisht.
Ajer	Shkarkime gazesh nga djegia e mbetjeve	Keshillohet hapja e puseve-piezometra per shkarkimin e gazit qe formohet gjate dekompozimit te mbetjeve. Te shmanget zjarrvenia e mbetjeve. Vendepozitimi duhet te jete i rrethuar dhe i ruajtur nga persona te vecante.
	Shkarkim gazesh nga motoret e	Mjetet e transportit dhe te punes do te kontrollohen periodikisht me qellim qe sasite e

	mjeteve te punes	shkarkimit ne mjedis te jene vetem ato teknologjike dhe jo te avarive.
	Zhurme, vibrime	Mjetet e transportit dhe te punes do te kontrollohen periodikisht me qellim qe sasite e shkarkimit ne mjedis te jene vetem ato teknologjike dhe jo te avarive.
Mjedisi biologjik	Demtim i flores	Flora ekzistuese ben pjese ne bimesine e ulet barishtore deri ne shkurre. Kjo bimesi do te zhvendoset bashke me shtresen e tokes ne fazen paraprake te punimeve.
Mjedisi human	Shqetesim te banoreve dhe ndikimi ne trafikun e zones	Te merren masa kokrete per menaxhimin e ndikimit ne ujra dhe ajer per te shmangur ndikimin e cilesise e jetes se ketyre banoreve.

7. Programi i monitorimit dhe elementet e tij

Ne pergatitjen e programit te monitorimit specialistet kane marre ne konsiderate mundesine per te realizuar nje monitorim realist te elementeve me ndikim ne mjedis. Persa me siper eshte menduar qe te perzgjidhen per tu monitoruar nga laboratore te nenkontraktuar nga vete shoqeria ata elemente qe realisht mund te indentifikohen, maten, rregjistrohen dhe komunikohen ne organet e administrimit te mjedisit (DRM, Bashki etj). Te dhenat cilesore, sipas tabelës do te hidhen ne nje regjister qe administrohet nga vet kompania dhe do te dorezohen ne DRM e Qarkut sa here ju kerkohet, sipas proceduarve ligjore dhe rregulloreve.

Nr	Natyra e monitorimit	Frekuenca	Analiza
1	Monitorim parametrave fiziko kimike i ujerave siperfaqesore	Cdo muaj	<u>Analize e plote</u> , pH, Lenda pezull BOD ₅ COD Nitrati Total Fosfori Total
2	Monitorim parametrave fiziko kimike i ujerave nentokesore	Cdo muaj	pH, Lenda pezull BOD ₅ COD Nitrati Total Fosfori Total
3	Monitorimi i shkarkimeve ne ajer	Çdo muaj	Shkarkimet e substancave organike te shprehura ne karbon total nuk duhet te kaloje vlerat e meposhteme : <ul style="list-style-type: none"> a) jashteqitje ne te ngrohte per prurje me te medha se 50 gram/ore 50 mg/m³ b) jashteqitje ne te ftohte per prurje 50300 gram/ore 120 mg/m³ c) jashteqitje ne te ftohte per prurje me te medha se 300 gram/ore 50 mg/m³ LNP PM ₁₀ , PM _{2.5} CO, CO ₂ , NO ₂ , H ₂ S
			NO ₂ , H ₂ S

4	Monitorimi i zhurmes se shkaktuar	Periodik (raportim cdo 3 muaj)	Zhurma db(A) nga aktiviteti i impiantit ne 4 pika ne rrethim te vendeponimit
---	-----------------------------------	--------------------------------	--

* Cdo parameter dhe ndikim qe mund te identifkohet nga aktiviteti mund te shtohet si parameter per tu monitoruar

8. Ndikimet e mundshme ne mjedisin nderkufitar (nese projekti ka natyre te tille)

Projekti nuk ka ndikime te mundshem ne mjedisin nderkufitar pasi projekti nuk ka natyre te tille.

9. PËRFUNDIME DHE REKOMANDIME

- Në këtë raport vlerësimi të ndikimit në mjedis është parashikuar zhvillimi i këtij aktiviteti duke pasur parasysh të gjitha kushtet për mbrojtjen e mjedisit.
- Cdo ndryshim që mund të bëhet në projektin e paraqitur duhet të shoqërohet me kërkesë të re për licensim.
- Ky raport kontrollohet nga organet shtetërore kompetente
- Raporti për gjendjen e mjedisit duhet ti pasqyrojë qartë këto ndryshime.
- Me kushtet e vëna në VNM subjekti mund të kontrollohet në cdo kohë për aktivitetin që ushtron.
- Zbatimi i kriterëve të vendosura në projekt garanton mbrojtjen e mjedisit.
- Subjekti duhet të ketë nën kontroll mbetjet e ngurta që dalin gjatë punimeve si dhe të bëjë largimin dhe depozitimin e tyre.
- Subjekti të njoftojë institucionet për mbrojtjen e mjedisit për cdo avari me pasojë ndotjen e mjedisit.
- Subjekti të jetë në dijeni të kuadrit ligjor për mjedisin dhe ndryshimeve të tij.
- Të kryhet monitorimi i mjedisit sipas ligjeve në fuqi.
- Te mirembahen mjediset e gjelberuar ne menyre te perhershme
- Te vendosen kosha dhe postera sensibilizues per mbajtjen paster te ambjenteve.
- Subjekti te respektoje te gjitha masat e percaktuara ne kete raport te VNM.
- Subjekti te jete ne dijeni te kuadrit ligjor per mjedisin dhe ndryshimeve te tij.