

# PËRMBLEDHJE JOTEKNIKE PËR AKTIVITETIN:

## INDUSTRITË MINERARE

### **ID 3.7 “Nxjerrja e mineraleve, rërës dhe argjilës nga minierat me shfrytëzim në qiell të hapur dhe nga guroret”.**

*Sipas shtojcës 1 të Ligjit 52/2020 “Për disa ndryshime në ligjin nr.10448, datë 14.07.2011, të ndryshuar”)*

**SUBJEKTI: “ALB-INDUSTRI” SHPK**

**NIPT L23402205B**

**VENDNDODHJA: Vlorë, Selenicë, SELENICË, Lagjja  
“Resulaj”, Zona Minerale me Nr. 748.**

## 1. PROFILI I OPERATORIT

Subjekti “ALB-INDUSTRI” është i regjistruar ne QKB me Formë Ligjore si **Shoqëri me përgjegjësi të Kufizuar (SHPK)**, i pajisur me Nr. Identifikimi **NIPT L23402205B**, me Administrator **Gloria Çeno** dhe **Nexhmendin Musaj**.

1. Fusha e veprimtarisë se operatortit konsiston në Prodhim inertesh dhe betoni, si dhe zhvillimin e veprimtrise minerale me punime siperfaqesore.

Subjekti kërkon të aplikojë për ndryshim te kushteve te lejes mjedisit Tip B qe ka zoteruar me pare, per arsye te ndryshimit te ligjit per Lejet e mjedisit.

Pra subjekti do të aplikojë për leje për aktivitetin:

**ID 3.7 “Nxjerrja e mineraleve, rërës dhe argjilës nga minierat me shfrytëzim në qiell të hapur dhe nga guroret”.**

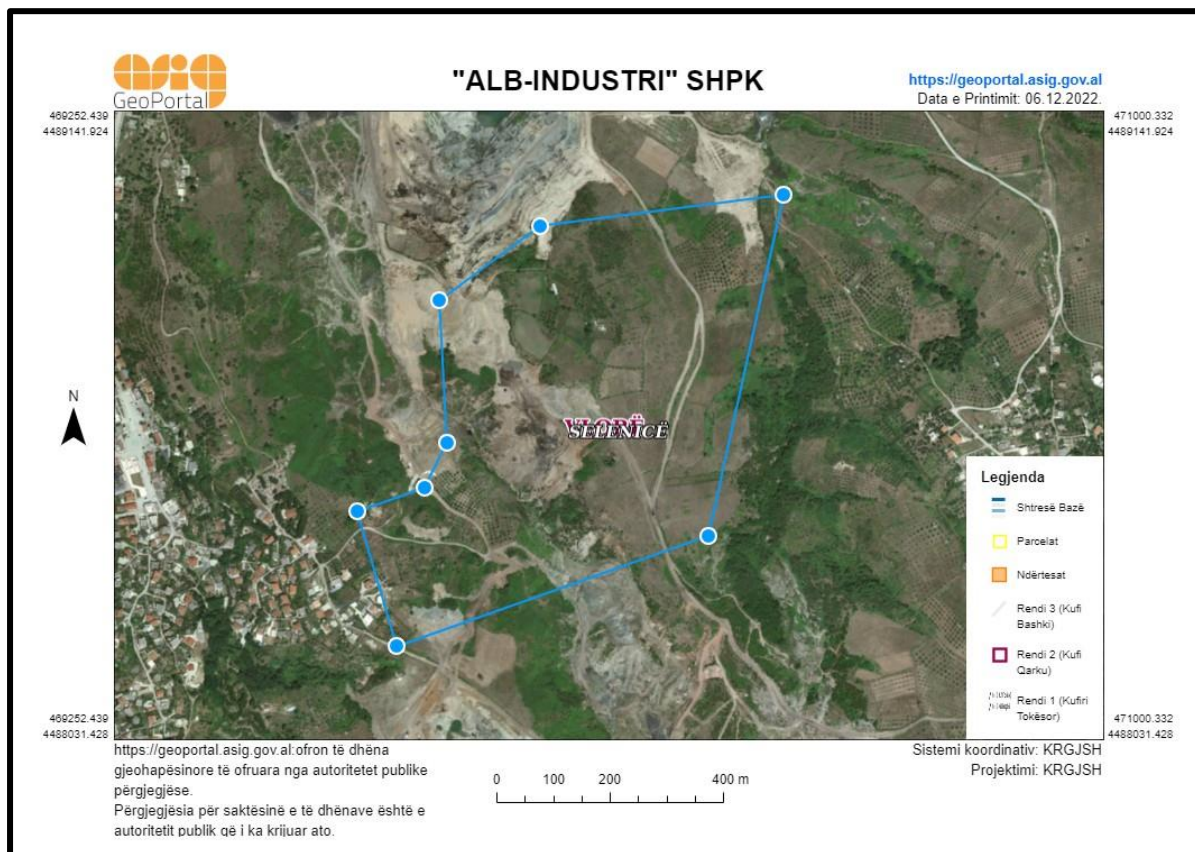
*Referuar shtojces 1 te ligjit 52/2020 “PËR DISA NDRYSHIME NË LIGJIN NR.10448, DATË 14.7.2011, “PËR LEJET E MJEDISIT”, TË NDRYSHUAR.*

## 2. OBJEKTIVAT E AKTIVITETIT:

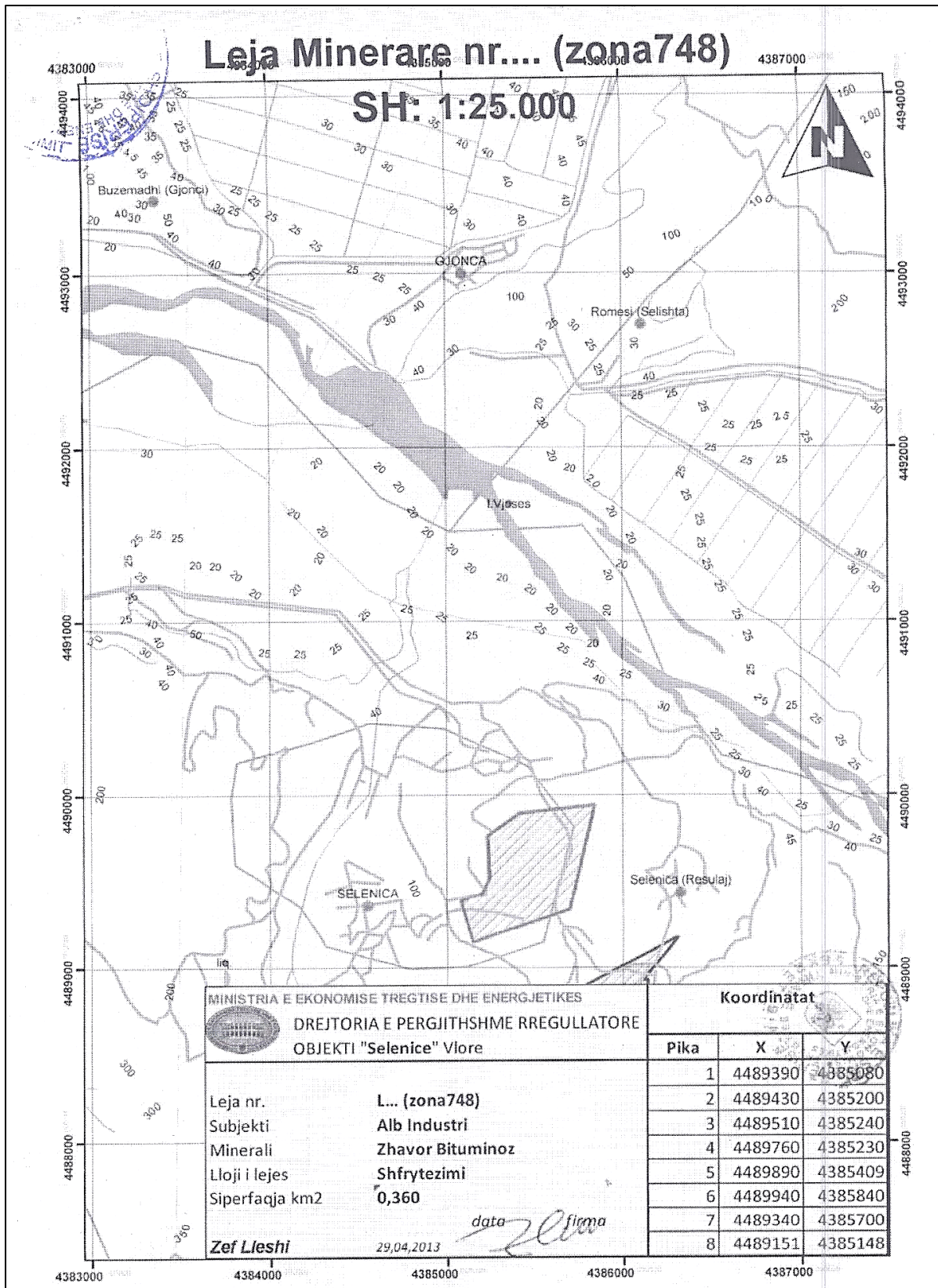
1. Objektivi i pare i ketij aktiviteti do te jete te identifikojë ndikimet e mundshme negative mjedisore ketij instalime te cilat jane:
  - Emetimet ne ajer dhe zhurmat;
  - Ndikimi ne flore/faune;
  - Mbetjet e gjeneruara nga aktiviteti i punetoreve;
  - Ndikime social-ekonomike;
  - Ndikim ne cilesine e jetes ne qendrat e banuara;
  - Ndikim ne rritjen e trafikut rrugor;
  - Ndikim ne peizazhin e zones;
2. Objektivi i dyte i ketij aktiviteti eshte gjetja e alternativave qe jane me miqesore me mjedisin.

### 3. VENDODHJA E AKTIVITETIT

Subjekti do të zhvillojë aktivitetin në vendndodhjen: **Vlorë, Selenicë, SELENICË, Lagja "Resulaj", Zona Minerale me Nr. 748.**



<b>Koordinatat sipas Sistemit Gauss-Kruger Zone 4</b>		
<b>Subjekti "ALB-INDUSTRI" Shpk</b>		
Nr.	X	Y
1.	4385080	4489390
2.	4385200	4489430
3.	4385240	4489510
4.	4385230	4489760
5.	4385409	4489890
6.	4385840	4489940
7.	4385700	4489340
8.	4385148	4489151
<b>Sipërfaqja: 0.36 km<sup>2</sup></b>		



#### 4. PERSHKRIMI I AKTIVITETIT

##### **Variantet e hapjes**

Relievi i vendburimit të bitumit natyral dhe qymyrit bituminoz të Zonës Kume-Murriz dhe Kabane siç e kemi përmendur më lartë është kodrinor, i cili lejon që hapja e vendburimit të bëhet me rrugë gjysmë transheje me përjashtim të rasteve të vecanta do të jete me transhe të plote.

Nga rruga kryesore që përshkon përmes vendburimit në të dy anët gjatë rënies do të hapen degezimet (transhete prerese) për çdo shkallë të karrierës. Këto degezime do të hapen sipas izoipsit gjatë gjithë shtrirjes së karrierës me qëllim që të krijohet mundësia për të punuar njëkohësisht në disa fronte në një shkallë.

Gjeresia e degezimeve do të jete 5-7 m me qëllim që të bëhet e mundur kembimi i mjeteve të transportit.

Fillimisht do të riparohet dhe mirembahet vazhdimisht rruga automobilistike që do të shërbejë për levizjen e mjeteve për transportin e mineralit dhe të sterilit tek sheshet e depozitimit që do të jenë pranë karrierës.

**Varianti i Pare :** Hapja e vendburimit nga pjesa veriore e konturit të zonës Kume-Murriz (Karriera Nr.1), në të majtë dhe të djathtë të rrugës kryesore të vendburimit me kuotë +70 m me pjerësi 8 %. Këtu me pas me anën e transheve gjysem seksioni me drejtim të perëndimit dhe lindjes do të bëjë të mundur hapjen e shkallëve në kuotat +110 m, +100 m, +90 m, +80 m, +70 m e me radhë poshtë rrugës në +40, +50 dhe +60 m.

**Varianti i Dytë :** Hapja e vendburimit nga pjesa qendrore-jugore e zonës së Shkëmbit të Bufit (Karriera Nr.2), sipas këtij varianti, parashikohet futja me rrugë në të gjitha shkallët e karrierës nga kuota + 120 m deri në kuotën +80 m.

**Varianti i Tretë :** Hapja e vendburimit nga pjesa jug-lindore e zonës së Kabaneve (Karriera Nr.3), sipas këtij varianti, parashikohet futja me rrugë në të gjitha shkallët e karrierës nga kuota + 140 m deri në kuotën +70 m.

##### **Elementet teknik të karrierës.**

Bazuar në kushtet tekniko-minerare të vendburimit, vetitë fiziko-mekanike të shkëmbinjve, mjeteve të germimit e ngarkimit që janë parashikuar të përdoren si dhe zbatimit të rregullave të sigurimit teknik e mbrojtjes në punë të punëtorëve, lartësia e shkallës është projektuar 10m.

Në zgjedhjen e sistemit të shfrytëzimit janë marrë parasysh faktorët e mëposhtëm :

- Menyra e ngarkimit dhe transportit të sterilit
- Menyra e kryerjes së punimeve të zbulimit

- Menyra e ngarkimit dhe transportit të sterileve dhe mineralit në brendësi të karrierës dhe jashtë saj

Ngarkimi i sterileve dhe mineralit në sheshet e shkalleve të karrierave parashikohet të kryhet me eskavator me zinxhirë dhe me kove mbi 1,5 m<sup>3</sup>.

Në përgjithësi gjatë shfrytëzimit të karrierës, do të ketë transport me kamione me kapacitet bartjeje mbi 30 ton.

Bazuar në sa më sipër sistemi i shfrytëzimit që parashikohet të përdoret është i thjeshtë me transport të sterilin dhe mineralit në një distancë deri 300 m, depozitim të sterilin në afërsi të seicilës karriere.

Elementet e sistemit të shfrytëzimit që parashikohet të përdoret në këtë objekt janë:

- Lartësia e shkallës së karrierës është 10m
- Gjerësia e sheshit të punës nga 8-12 m në 20-40m
- Kendi i skarpates së shkallës 36- 42°
- Gjerësia e shesheve perfundimtare të shkalleve 3-4 m
- Kapaciteti ditor 1100 m<sup>3</sup> ose ose 150 m<sup>3</sup>/dite (steril+mineral);
- Bartja dhe transporti i mekanizuar;
- Rrezimi i sterileve dhe mineralit me grëyerje direkte të koves së eskavatorit apo fadromes (pa përdorimin e lendes plasese).

### **Rradha dhe drejtimi i shfrytëzimit.**

Pas kryerjes së zbulimit të mineralit gjatë 3-4 viteve të parë në pjesën e sipërme të karrierës Nr.3 dhe Nr.2, kryerjes së skarifikimeve, germimeve dhe sistemimeve të ndryshme, në një sasi të përafërt 0,865 milion m<sup>3</sup> sterile parashikohet të fillojë dhe prodhimi i tij në sasinë e parashikuar prej 5 000-10 000 ton, me mundësi rritjeje në vitet e mëvonshme deri 20 000 m<sup>3</sup>.

Aktiviteti i shfrytëzimit në shkallë për realizimin e prodhimit parashikohet të jetë:

- Ne karrierën Nr.3 do të punohet intensivisht për 3 vjet në shkallët 140-110 m, dhe do të kryhet një sasi zbulimi prej 600 000 m<sup>3</sup> për fillimin e prodhimit të mineralit;
- Ne karrierën Nr.2 do të punohet intensivisht për 2,5 vjet në shkallët 133-100 m, dhe do të kryhet një sasi zbulimi prej 450 000 m<sup>3</sup> për fillimin e prodhimit të mineralit;

Pas hapjes dhe përgatitjes së shkalleve të karrierave të mesiperme deri në kuotat e shtresave të mineralit, prodhimi do të fillojë dhe do të vazhdojë në mënyrë suksessive përmes gërrimit të gërrimit të objektit dhe do të shtrihet gjatë gjithë gjatësisë së tij në të dy krahet.

### **Drejtimi i shfrytëzimit.**

Drejtimi i shfrytëzimit të objektit do të jetë përgjithësisht nga qendra për në kufi duke u zhvendosur në të dy drejtimet JL dhe VP deri në kufijtë ekstreme të zonës së shfrytëzimit.

Orientimi i pergjithshem i shkalleve do te jete sipas izoipseve te terrenit (shih planimetrine e karrieres ne gjendjen perfundimtare):

#### b) Elementet gjeometrike te karrieres ne gjendje perfundimtare

Duke pasur parasysh pozicionin gjeografik te karrieres, relievin dhe parametrat gjeometrike te shkalleve, karriera do te kete formen e nje stadiumi me zgjatje Juge Lindje -Veri Perendim, me parametrat e me poshtem :

1. Thellesia e vertikale e karrieres, 50 deri 70 m;
2. Numri i shkalleve 5-7;
3. Gjeresia e karrieres ne plan ne pjesen e siperme te saj do te jete, 350 m;
4. Gjeresia ne sheshin e poshtem te karrieres (kuota +50 m, 70 m dhe 80 m) , 30 m;
5. Gjatesia e karrieres ne pjesen e siperme 300-400 m;
6. Gjatesia e karrieres ne pjesen e poshtme kuota +70, 20-70 m;
7. Kendi i shuarjes se shkalleve ne varesi te shtrirjes se karrieres eshte 34o;
8. Lartesia e shkalles 10 m;
9. Lartesia e fetes se shfrytezimit 2-3 m ne te gjithe gjatesine e shkalles;
10. Orientimi i transheve te hyrjeve per pjesen e siperme eshte nga qendra per ne VP dhe VL, ndersa ne pjesen e poshteme nga VL drejt VP.
11. Siperfaqet e tre karrierave ne plan se bashku me transhete e hyrjeve 181 000 m<sup>2</sup>;

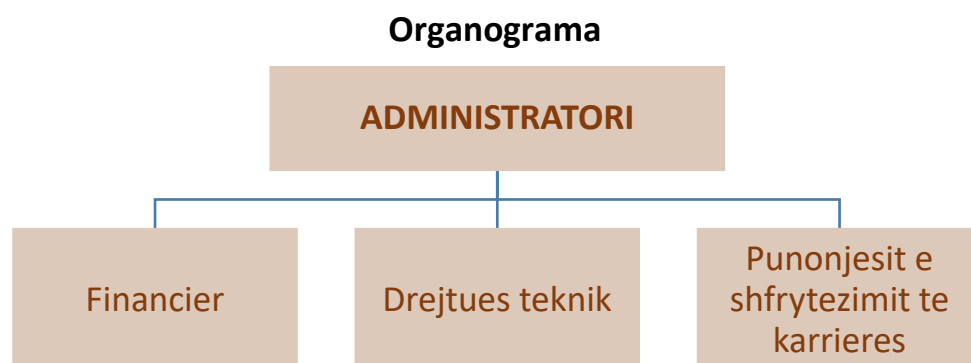
$$(57\ 000\ m^2 + 26\ 000\ m^2 + 98\ 000\ m^2 = 181\ 000\ m^2\ \text{ose}\ 5,7\ ha + 2,6\ ha + 9,8\ ha = 18,1\ ha)$$

#### Kapaciteti prodhues dhe jetegjatesia e karrieres.

Prodhimi realizuar nga shfrytezimi i ketij vendburimi ne zonen e kerkuar do te kete si destinacion perdorimin e tij ne industrine e ndertimit te zones se Vlores e ne te gjithe vendin ne forme te prodhuar direkt nga karriera te materialit te thermuar si dhe me vone te atij te perpunuar.

Per kete arsye, bazuar ne sasine e rezervave te nxjerrshme te qymyrit bituminoz qe jane parashikuar per te shfrytezuar, menyren qe do te perdoret per shfrytezim, kapaciteti i prodhimit te karrieres dhe ne varesi te tregut te studjuar dhe te pritshem, parashikohet nje prodhim vjetor prej rreth 10 000 ton/vit me synim rritje te tij ne rast te shtimit te ofertave mbi 20 000 ton/vit.

#### 4.1. Menaxhimi i instalimit



**PERMBLEDHJE JOTEKNIKE**  
**NIPT L23402205B**

Persa i perket struktures se operimit te aktivitetit nga ana e administratorit te shoqerise eshte bere edhe ndarja e detyrave dhe puneve qe do kryeje secili nga punonjesit.

**Tabela e meposhteme jep informacion mbi kushtet e punes.**

<b>KUSHTET E PUNËS</b>					
Numri total i punonjësve	<b>9</b>				
Shpërndarja e punonjësve	ZYRA	PRODHIMI	MIRËMBAJTJA	MAGAZINIMI	TË TJERA
	<b>3</b>	-	-	-	<b>10</b>
Turnet dhe aktivitetet	Zyrat / administrata		Instalimet		
	<b>08<sup>00</sup>-16<sup>00</sup></b>		<b>08<sup>00</sup>-16<sup>00</sup></b>		
Orët e punës	Zyrat / administrata		Instalimet		
	<b>8 orë/ditë</b>		<b>8 orë/ditë</b>		
Numri i ditëve të punës në vit	<b>312 ditë/vit</b>				
Numri i orëve në vit	<b>312 ditë x 8 orë = 2496 orë/vit</b>				
Variacionet sezonale	<b>Ndonjehere periudha e dimrit kur temperaturat jane shume te uleta</b>				
Turnet dhe numri i punëtorëve për turn	Gjatë variacioneve sezonale		Pjesa tjetër e vitit		
	<b>Nuk ka</b>		<b>1 turn → 08<sup>00</sup>-16<sup>00</sup></b>		
Periudhat gjatë të cilave kompania mbyllet	Pushimet		<b>Dita e dielë është pushim. Gjithashtu sipas kodit të punës, punëmarrësve u takojnë 20 ditë/pune pushimit në vit.</b>		
	Ndërprerje të rregullta të funksionimit		<b>Dita e diele.</b> <b>Ndonjehere periudha e dimrit kur temperaturat jane shume te uleta</b>		

#### **4.2. Lëndët e para dhe ndihmëse**

**Bitumitet** përfaqësojnë trupa të mineralizuar në përbërje grimcash bitumi të ndërthurura me grimca material argjilor e alevrolitor. Nga ana cilësore, bitumitet paraqiten me fuqi kalorifike nga 1800 - 1900 k/kalori deri 7000 - 7500 k/kalori dhe përmbajtje hiri nga 70-75 % deri në 15 20 %.

**Bitumet** përfaqësojnë trupa të mineralizuar me pamje shtyllore, me formë të degëzuar dhe me konfiguracion të komplikuar. Pothuajse në të gjitha rastet trupat e bitumit kanë karakter ndërprerës me shkëbinjtë rrethues dhe në të njëjtën kohë ndërpresim edhe trupat e bitumiteve. Duke qenë se kanë karakter ndërprerës, këndet e rënies së këtyre trupave janë të mëdhenj deri në vertikale, por takohen edhe në trupa bitumesh me kënd rënie të butë deri në horizontale, veçse orientimi i tyre është krejtësisht i ndryshëm.

Në vendburmin e Selenicës takohen disa lloje bitumesh si bitum plastik, bitum I shkëlqyeshëm, bitum poroz, i zi i zakonshëm dhe brun. Shkëlqimi I këtyre lloje bitumesh është



bërë në vartësi të karakteristikave fisnike të sejcilit lloj. Kështu psh. Bitumi plastik është i butë me apo pa pore, ka temperature shkrirje të ulët dhe cilësi shumë të mirë. Bitumi I shkëlqyeshëm paraqitet i pastër, me shkëlqim xhami, i ngurtësuar, me temperaturë shkrirje të lartë dhe me cilësi të mirë. Më i përhapur në vendburimin e Selenicës është bitumi i zi I zakonshëm me shkëlqim, kompakt me thyerje ashkelore dhe me cilësi mesatare deri të mirë.

**Ranorët bituminozë** takohen në të gjithë periferinë e vendburimit që nga dalja sipërfaqësore e tij në pjesën lindore e jugore në afërsi të fshatit të Trebloves dhe Romësit, në përroin e sqfurit e në Treblovë dhe deri afër zallit të lumit Vjosa e që takohet në thellësi pothuajse me të gjitha shpimet e kryera për kërkim zbulimin e vendburimit apo edhe me shpimet strukturale-kërkuese. Ranorët bituminozë përfaqësojnë një shtresë të përbërë nga ndërthurje ranorësh kokër imët e kokër mesëm me alevrolite e konglomerate të ngopura me lëndë bitumesh me trashësi deri në 40 metra. Rezervat e mineralit, të marra në konsideratë për hartimin e projektit të shfrytëzimit janë në tabelën permbledhëse :

Nr.	Emertimi i zones	Vellimi i pergjithshem i punimeve ne karierat		
		zbulimi ne m <sup>3</sup>	zone e mineralizuar ne m <sup>3</sup>	prodhimi ne ton
1	Kume-Murriz	1 790 025	1 036 900	194 107
2	Shkambi i Bufit	492 020	64 765	12 124
3	Kabane	1 200 875	661 700	123 870
4	Σ = 3 Zonat	<b>3 482 902</b>	<b>1 763 365</b>	<b>330 091</b>

<b>Lëndë/ materiale ndihmëse</b>
----------------------------------

Energji elektrike
-------------------

Karburant
-----------

Mjete pune
------------

## 5. IDENTIFIKIMI DHE VLERSIMI I SHKARKIMEVE DHE NDIKIMEVE NE MJEDIS

Mjedisi është gjithmone i prekur nga veprimtarite e ndryshme që ushtrohen në të, por ndikimi mund të jetë i ndryshëm, kjo është e lidhur ngushtë me vetë llojin e veprimtarisë e cila mund të ketë impakt të drejtperdrejte, të terthorte, të rëndësishëm apo mesatar i pranueshëm. Nga zhvillimi i aktivitetit pritë që të ketë shkarkime minimale në mjedis, duke iu referuar edhe natyrës së tij.

Sipërfaqja e cila do të përdoret për zhvillimin e aktivitetit, është një sipërfaqe e lire, boshe dhe pa elemente të spikatur për sa i përket biodiversitetit. Gjithashtu në zone nuk kemi prani të burimeve ujore, lumenjve apo të zonave të mbrojtura. Zonat e banuar në një diapazon rrethor kanë një largësi të konsiderueshme nga vendi i shfrytëzimit, thënë kjo ndikimi është i papërfillshëm në këto këndvështrim.

Per nga natyra e aktivitetit, si cdo aktivitet apo veprimtari njerezore shoqerohet me ndikime ne mjedis, qofshin keto direkte apo indirekte. E rendesishme eshte qe pas identifikimit te ndikimeve te mundshme te merren masa per parandalimin e tyre ose ne raste kur eshte i pashmangshem, raste keto kur paraqiten ndikime te lehta te meren masa per minimizim maksimal te tyre. Aktiviteti i shfrytezimit te gurit gelqeror eshte nje aktivitet i cili shoqerohet me ndikime te lehta krahasuar me shfrytezime apo aktivitete te tjera te po te njejtës familje, sepse:

- *Nuk kemi perdorim te lendeve plasese*
- *Nuk kemi gjenerim te mbetjeve te rrezikshme*
- *Nuk kemi magazinim te materialeve te rrezikshme*

#### **RREZATIMI JONIZUES**

Zhvillimi i aktivitetit nuk shoqerohet me rrezatime jonizuese.

#### **VIBRACIONET**

Funksionimi i aktivitetit gjeneron vibracione te cilat nuk vleresohen si shqetesuese per floren dhe faunen dhe duke qene se zonat urbane dhe bizneset nuk ndodhen ne afersi te aktivitetit, rrjedhimisht nuk shfaqin ndikim per kete kategori. Vibracione do te gjenerohen vetem ne harqe kohore te caktuara gjate shfrytezimit te gurit gelqeror dhe nga levizjet e mjeteve te renda te transportit.

#### **NDIKIMET NE POPULLESI**

Realizimi i projektit nuk do te kete ndikime ne levizjen apo zhvendosjen e popullsise se rajonit ku do zhvillohet aktiviteti. Gjate funksionimit te aktivitetit nuk ka emetime ne ajer, toke apo uje te cilat ndotin ambientin dhe te rrezikojne shendetin e punonjesve apo te popullsise se rajonit. Aktiviteti ka nje largesi te konsiderueshme nga zonat urbane dhe eshte jashte vijes se verdhe urbane.

#### **NDIKIMET E MUNDSHME NE AJER**

Gjate procesit te punes ne karriere makinerite qe do te perdoren jane te tipit diezel me nafte ato jane zgjedhur te tilla qe te mos shkaktojne ndotje te ambientit. Sasia e gazeve qe emetohet do te brenda normave nderkombetare te mjedisit. Perdorimi i ujit gjate punes do te parandaloje formimin e pluhurit dhe perhapjen e tij ne ambientin perreth..

#### **NDIKIMET E MUNDSHME NE TOKE**

Mund te kemi ndikime ne toke, te cilat do te vijne si rezultat i proceseve te punes gjate shfrytezimit dhe levizjes se mjeteve te renda. Keto ndikime mund te shoqerohen me ndryshime te peisazhit, i cili eshte nje ndikim i kthyeshem, pasi do te kryhet edhe rehabilitimi i karrieres e cila pervec kthimit te siperfaqes ne gjendjen e meparshme do te shoqerohet edhe me impaikte pozitive vizuale si pasoje e shtimit te kurores se bimesise. Ngjeshja e tokes nga mjetet e renda mund te jete nje ndikim i mundshem, ose prishja e infrastruktures per te cilen operatori do te perdor sterilet (dheun) per rehabilitimin e vazhdueshem te saj.

#### **ZHURMAT**

Zhurmat jane normale per nje aktivitet te tille, por qe nuk do te jene shqetesuese per zonat e banuara, per vete faktin se ato gjenden ne largesi te konsiderueshme nga vendndodhja e aktivitetit. Kryesisht zhurmat shkaktohen nga:

- Puna e menjehereshme e motorit te makinave teknologjike eskavatoreve dhe buldozerit
- Mjetit ngarkues me goma dhe kamionave vetshkarkues

Gjithesesi duke mare masa dhe duke i respektuar ato do te kemi minimizim te gjenerimit te zhurmave.

Procesi teknologjik nuk parashikon punen e menjehereshme te te gjitha pajisjeve. Ky nivel eshte pranuar l njejte, me supozimin qe makinerite e permendura me siper jane shume afer me njera tjetren dhe zhurmat qe emetohen nga secila superpozohen mbi njera tjetren.

#### **NDIKIMET NE KLIME**

Gjate zhvillimit te aktivitetit nuk priten ndryshime te dukshme klimaterike, si ne drejtim te permiresimit ashtu edhe ne ate te perkeqesimit te saj. Nuk do kete ndryshime ne temperature, ne drejtim te eres, ne sasine e reshjeve. Pra kryerja e ketij aktiviteti nuk ndikon fare ne kushtet klimaterike te kesaj zone.

#### **NDIKIME TE MUNDSHME NE UJERA**

Ujrat e reshjeve qe do te kalojne neper zonen e shfrytezuar do te rrjedhin ne drejtim te shpateve natyral, nuk do te jene te ndotura pasi formacionet qe ndertojne zonen rezultojne praktikisht te patretshem.

Pozicioni gjeografik i objektit (duke qene ne maje te kodres) nuk ndryshon drejtimin natyral te rrjedhes se ujit te rreshjeve dhe nuk ndikon ne ndotjen e tyre. Qarkullimi i ujit te tepert nga reshjet do te behet nepermjet kanaleve kullues anesore te karrieres duke eleminuar krejtesisht ndotjen qe mund te vij nga perzierja me dherat dhe argjilat.

#### **NDIKIMET NE FLOREN DHE FAUNEN**

Per vete faktin se aktiviteti eshte ekzistues dhe zona eshte shfrytezuar edhe me pare, nuk takohen elemente te flores apo faunes. Rrjedhimisht zhvillimi i ketij aktiviteti nuk paraqet asnje ndikim negativ ne flore apo faune.

#### **NDIKIMET E AKTIVITETIT TE ZHVILLIMIT NE RRUGET LOKALE DHE TRANSPORTIN**

Operatori ka krijuar rruge hyrese per ne impiant te cilat i miremban ne vazhdimesi. Gjatë zbatimit të aktivitetit nuk do kete ndryshime të rrjetit të rrugëve lokale dhe transportit. Për rrjedhojë aktiviteti nuk do ndikojë absolutisht në rrugët lokale dhe transport, përkundrazi subjekti është angazhuar të mirembajë rrugët lokale të transportit me qëllim të mbarvajtjes së mirë të aktivitetit të tij.

#### **NDIKIMET E AKTIVITETIT TE ZHVILLIMIT MBI NDERTIMET, TRASHEGIMINE ARKITEKTONIKE HISTORIKE DHE ZONAT E MBROJTURA**

Aktiviteti që ushtron shoqeria zbatohet në një zonë në sipërfaqen e së ciles dhe në nëntokën e saj nuk ka ndertime lidhur me trashëgimine arkitektonike dhe historike, tiparet arkeologjike, si dhe mbi vepra te tjera te shpallura Zona te Mbrojtura.

#### **MBETJET**

**MBETJE URBANE**

Zhvillimi i aktivitetit do te gjeneroje mbetje urbane si rezultat i aktivitetit te punonjesve me kodin **20 01 01** ; **20 01 02** dhe **20 03 01**. Keto mbetje do te vendosen ne kontiniere brenda territorit te aktivitetit, per t'u depozituar me pas ne vendet e perbashketa me Njesine e Qeverisjes Vendore. Kontinieret do te jene me ngjyra ne menyre qe mbetjet te ndahen qe ne burim, gjithashtu edhe te mbyllur, per te evituar perhapjen e aromave te pakendeshme sidomos ne kohe me temperature te larte dhe ne kontakt me lageshtiren.

**MBETJE NGA PROCESI I SHFRYTEZIMIT TE GURIT GELQEROR**

Ndersa mbetje nga aktiviteti qe jane sterilet (dhè) do te depozitohen ne vendin e percaktuar dhe do te perdoren per rehabilitimin e argjatures se shkalleve ose infrastruktures rrugore.

**NDIKIMI NE ASPEKTIN SOCIAL-EKONOMIK**

Me operimin e ketij aktiviteti pritet te kete nje impakt pozitiv ne ekonomine e vendit. Operatori do te punesoje personel te zones, duke bere te mundur rritjen ne nivelin ekonomik dhe te punesimit.

<b>Analiza S.W.O.T</b>	
<b>FORCAT</b>	<b>DOBESITE</b>
<ul style="list-style-type: none"> <li>• Potencial per zhvillimin ekonomik ne rang rajonal</li> <li>• Rritje e punesimit ne nivel lokal</li> <li>• Ndothet ne zone periferike nga qyteti.</li> </ul>	<ul style="list-style-type: none"> <li>• Mungesa e politikave shteterore per perkrahjen e subjektit per zgjerimin e prodhimit dhe te rritjes se punesimit, duke ndikuar ne lobimin e aktiviteteve te tilla ne shtete te tjera.</li> <li>• Evazioni fiskal ne konkurrencen e pa ndershme nga kompani te ndryshme.</li> </ul>
<b>MUNDESITE</b>	<b>KERCENIMET</b>
<ul style="list-style-type: none"> <li>• Mundesi perfitimi ekonomike nga shitja dhe eksportimi i produktit.</li> <li>• Mundesi punesimi dhe zgjerimi te aktivitetit.</li> <li>• Ofrimi i produkteve cilesore, me cmime te konkureshem ne tregun vendas e te huaj.</li> <li>• Maksimizimi i perdorimit te lendes se pare</li> <li>• Rikuperim, Riciklim dhe Riperdorim te mbetjeve qe gjenerohen brenda instalimit</li> </ul>	<ul style="list-style-type: none"> <li>• Konkurenca e pandershme dhe mos respektimi i detyrimeve dhe percaktimeve ligjore nga subjektet prodhues.</li> <li>• Faktore te tille si remonti i instalimit dhe demtimi i cilesise se ajrit.</li> <li>• Dukurite natyrore, kryesisht nga termetet</li> </ul>

**6. MASAT ZBUTESE DHE PARANDALUESE TE NDIKIMEVE NE MJEDIS**

**PERMBLEDHJE JOTEKNIKE**  
**NIPT L23402205B**

Identifikimi I ndikimit	Masat e propozuara/të ndërmarra
Demtime te shtreses se tokes si pasoje e punimeve te germimit	<ul style="list-style-type: none"> <li>• Piketimi I sakte I siperfaqes ku do te germohet.</li> <li>• Perdorimi ne maksimum I rrugeve ekzistuese.</li> </ul>
Ngjeshje e pjesshme e tokes nga levizja e mjeteve te transportit	<ul style="list-style-type: none"> <li>• Levizje dhe parkim I mjeteve brenda zones se caktuar.</li> </ul>
Emetimet në ajër	<ul style="list-style-type: none"> <li>• Do të përdoren pajisje dhe mjete pune me kushte të mira teknike.</li> <li>• Gjithashtu, në mënyrë të vazhdueshme do të bëhet kontrolli i kushteve teknike të këtyre mjeteve për të shmangur dhe parandaluar rrjedhjet e lubrifikantëve në mjedis, emetimin e elementëve ndotës të gaztë, si dhe për parandalimin e ndonjë avarie të mundshme teknike.</li> <li>• Nga ana e subjektit behet ne menyre periodike dhe te vazhdueshme matja e pranise se gazeve, pluhrave ne ajer.</li> <li>• Do te aplikohen sprucime per minimizimin e ndotjes se ajrit.</li> </ul>
Zhurmat	<ul style="list-style-type: none"> <li>• Punonjesit jane te pajisur me te gjitha mjetet dhe masat e nevojshme per mbrojtjen nga rritja e nivelit te gjenerimit te zhurmes.</li> <li>• Nga ana e subjektit behet kontrolli ne menyre te vazhdueshme te mjeteve te punes, me qellim reduktimin e gjenerimit te zhurmave.</li> <li>• Subjekti siguron zbatimin e normave dhe dizpozitive ligjore ne fuqi ne lidhje me zhurmat.</li> </ul>
Shkarkimet në ujëra	<ul style="list-style-type: none"> <li>• Projekti nuk do te kete ndikime ne modelin drenazhues te tokes pasi nuk prek sisteme te ndryshme te ndertuara ose projektuar drenazhimi.</li> <li>• Ushtrimi i ketij aktiviteti, ne kushte optimale dhe perfundimi i veprimtarise ne objekt, nuk do te ndikojne ne nivelin e ujrave tokesore, ne rruget ujore dhe ne rrjedhen e ujrave nentokesore.</li> <li>• Ne zonen e shfrytezimit dhe perreth saj nuk ka burime ujore nentokesore dhe shpime te ndryshme te karakterit hidrogeologjik.</li> </ul>
Mbetjet e ngurta	<ul style="list-style-type: none"> <li>• Të gjitha mbetjet e gjeneruara gjatë ndërtimit të objektit, do të menaxhohen sipas kërkesave të përcaktuara në kuadrin ligjor në fuqi në fushën e mbetjeve.</li> <li>• Në fund të ditës së punës mbetjet e krijuara do të grumbullohen dhe do të depozitohen në vendet e përcaktuara nga Pushteti Vendor.</li> <li>• Sasia e sterileve te gjeneruara do te grumbullohen ne shesh-depozitimet Brenda kufijve te territorit te objektit dhe do te riperdoren per rehabilitimin e karrieres.</li> </ul>

## 7. MONITORIMI

**Qëllimi i monitorimit mjedisor** është që të sigurojë të dhëna nëpërmjet të cilave të vlerësohet nëse zhvillimi i veprimtarisë është në përputhje me ligjet dhe standardet mjedisore që lidhen me të, për të vlerësuar shkallën e ndikimit (nëse ka), si dhe për të vlerësuar performancën mjedisore të menaxhimit të saj në kuadër të përmirësimit të vazhdueshëm.

### **Monitorimi i mjedisit**

Monitorimi i burimeve natyrore, ajrit, ujit, tokës dhe mjedisit biologjik, kryhet sipas disa kriterëve shkencorë për të parashikuar rolin e faktorit njeri dhe natyror në ndryshimet e mjedisit, ku ai është aktiv.

**Plani i monitorimit do të konsistoje ne:**

Nr.	Elementi i monitorimit	Frekuenca	KUSH?
1.	Monitorim i cilesise se ajrit	Cdo 6 muaj	L.Akredituar
2.	Monitorim i zhurmave	Cdo 6 muaj	L.Akredituar
3.	Sasia e mbetjeve te gjeneruara	Ne varesi te punes	Operatori
4.	Monitorim I gjendjes teknike te pajisjeve operuese	Cdo 1 vit	Operatori/ teknike te posatshem

**Për subjektin: “ALB-INDUSTRI” SHPK**

“GO GREEN STUDIO”

