

# PËRMBLEDHJE JOTEKNIKE E RAPORTIT TË VLERËSIMIT TË NDIKIMIT NË MJEDIS

SHFRYTËZIM DHE PËRPUNIM I MINERALIT GUR GËLQEROR.

ZONA MINERARE NR. 421/3, OBJEKTI “PËRROI I THATË SHESA”,  
BASHKIA MALLAKASTËR, QARKU FIER.



**KËRKUES:**

**SHOQËRIA “SHKELQIMI 07” SHPK**

**Administratori:**

**Z. Shkëlqim Kapllanaj**



Dhjetor, 2022

## **PËRMBAJTJA:**

- A) NJË PËRSHKRIM TË SHKURTËR TË MBULESËS BIMORE TË SIPËRFAQES KU PROPOZOHET TË ZBATOHET PROJEKTI, TË SHOQËRUAR DHE ME IMAZHE TË MARRA JO MË VONË SE 6 MUAJ NGA DATA E APLIKIMIT; 3
- B) INFORMACION PËR PRANINË E BURIMEVE UJORE NË SIPËRFAQEN E KËRKUAR NGA PROJEKTI DHE NË AFËRSI TË SAJ; 7
- C) NJË IDENTIFIKIM TË NDIKIMEVE TË MUNDSHME NEGATIVE NË MJEDIS TË PROJEKTIT, PËRFSHIRË NDIKIMET NË BIODIVERSITET, UJË, TOKË, AJËR; 10
- Ç) NJË PËRSHKRIM TË SHKURTËR PËR SHKARKIMET E MUNDSHME NË MJEDIS, TË TILLA SI: UJËRA TË NDOTURA, GAZE DHE PLUHUR, ZHURMË, SI DHE PRODHIMIN E MBETJEVE. 16
- D) INFORMACION PËR KOHËZGJATJEN E MUNDSHME TË NDIKIMEVE NEGATIVE TË IDENTIFIKUARA. 18
- DH) TË DHËNA PËR SHTRIRJEN E MUNDSHME HAPËSINORE TË NDIKIMIT NEGATIV NË MJEDIS, QË NËNKUPTON DISTANCËN FIZIKE NGA VENDNDODHJA E PROJEKTIT DHE VLERAT E NDIKUARA QË PËRFSHIHEN NË TË. 18
- E) MUNDËSINË E REHABILITIMIT TË MJEDISIT TË NDIKUAR DHE MUNDËSINË E KTHIMIT TË SIPËRFAQES SË MJEDISIT TË NDIKUAR NË GJENDJEN E MËPARSHME, PËRFSHIRË EDHE TOKËN BUJQËSORE, SI DHE KOSTOT FINANCIARE TË PËRAFËRTA PËR REHABILITIMIN; 19
- Ë) MASAT E MUNDSHME PËR SHMANGIEN DHE ZBUTJEN E NDIKIMEVE NEGATIVE NË MJEDIS. 22
- F) NDIKIMET E MUNDSHME NË MJEDISIN NDËRKUFITAR (NËSE PROJEKTI KA NATYRË TË TILLË). 23

## **A) NJË PËRSHKRIM TË SHKURTËR TË MBULESËS BIMORE TË SIPËRFAQES KU PROPOZOHET TË ZBATOHET PROJEKTI, TË SHOQËRUAR DHE ME IMAZHE TË MARRA JO MË VONË SE 6 MUAJ NGA DATA E APLIKIMIT;**

Në bimësinë e Mallakastrës gjenden elementët e florës mesdhetare, ku mbizotërojnë llojet e shkurreve me gjethe gjithnjë të gjelbra, gjithashtu edhe elemente floristike të Evropës së Mesme si, bunga, shparthi, qarri, bungebuta, etj. Duke pasur parasysh llojshmërinë floristike dhe kushtet edafike ku zhvillohet bimësia në vendin tonë, theksojmë se territori i Mallakastrës bën pjesë zonën florike në jug të Devollit, dhe më konkretisht në nënzonën midis Semanit dhe Vjosës.

Sipas zonalitetit vertikal, zona jonë në studim bën pjesë në dy kate bimësie:

**a) Shkurret mesdhetare shkojnë deri në 550-600 m dhe në sektorë të veçantë 800 m.**

**b) Kati i dushkajave që shtrihet nga 600-1 200 m.**

### **a) Kati i shkurreve mesdhetare**

Përbëhet nga nënkati i makjes dhe pseudomakjes. E pranishme është edhe bimësia gjetherënëse, që përbëhet nga shiblijaku dhe friganat. Meqënëse ky brez bimor gjendet në lartësi të vogël mbi nivelin e detit, ku është përqendruar pjesa më e madhe e vendbanimeve dhe e popullsisë, shoqëria njerëzore ka ushtruar një presion të madh ndaj bimësisë, e cila paraqitet e degraduar. Më tepër presioni demografik është ndjerë në territoret fushore, luginat e lumenjve, pranë vendbanimeve, sidomos ato urbane, si dhe përgjatë akseve të rrugëve të ndryshme. Në këto territore bimësia natyrale është zëvendësuar me atë të kultivuar, ku shpyllëzimet, hapja e tokave të reja, shndërrimi i arealeve me bimësi në kullota, ka modifikuar ndjeshëm pasurinë floristike, gjithashtu kanë ndryshuar raportet midis sipërfaqeve të kultivuara dhe atyre natyrore. Ndërsa në zonat kodrinore me lartësi mbimesatate, si dhe territoret e izoluar, aktiviteti antropogjen paraqitet më i dobët. Bimësia e makjes shpreh tiparet tipike të një bimësie mesdhetare, e cila zë një sipërfaqe të madhe në territorin e Mallakastrës.

Llojet më të përhapura të makjes janë; mareja (*Arbutus unedo*), shqopa (*Erica arborea*), xina(*Pistacia leutiscus*), mreti (*Phillyrea media*), pralli(*Quercus coccifera*), mersina(*Myrtus comunis*), xina (*spartum junceum*), etj.

Bimësia e pseudomakjes. Kjo dallon nga makja, sepse mbizotron dukshëm një lloj bimësie, e cila ka rezistencë më të madhe ndaj ngricave. Prandaj kjo lloj bimësie vazhdon edhe në zonën e dushkajave. Në bimësinë e pseudomakjes dallohen shoqërimet bimore me bush (*Buxus sempervirens*) dhe shoqërimet bimore me dëllënjën e kuqe (*Juniperus oxycedrus*), me përhapje të zakonshme, por me ndërprerje. Krahas formacionit të makjes, në Mallakastër gjenden edhe shkurre që lëshojnë gjethe në stinën e dimrit dhe i përkasin shiblijakut. Të tilla janë: driza (*Paliurus oculateus*), lofata (*Cercis siliquastrum*), murrizi (*Crataegus*), etj. Të gjitha shkurret që përmendëm më sipër, rrallë herë mund të formojnë fitocenoza, ato vihen re më tepër të përziara, psh. mareja shoqërohet me mretin dhe shqopën, ashtu si mreti shoqërohet me prallin, maren dhe shqopën. Pralli formon shoqërimet edhe me xinën, gjineshtrën dhe me shkozën e zezë. Driza formon shoqërimet me goricën, murrizin, etj. Shkurret e tjera kanë një përhapje më të vogël si, bezga (*Phlomis fruticosa*). Ndërsa rrushkulli (*Ruscus oculateus*) është i përhapur në gjitha territoret e zonës në studim<sup>262</sup>. Bimësia e shkorretave dhe friganave. Kjo lloj bimësie është formuar nga veprimi i faktorëve biotikë në vendin e ish pyjeve. Ajo përbëhet nga shkurre e gjysëm shkurre në formë gëmushash të çlirëta, ku shpesh futen bimë me gjemba dhe në formë jastëkësh. Arealet që zë bimësia e friganave përbëhen nga vende shkëmbore të thata dhe me tokë të cekët. Formacionet barishtore të kësaj zone mbulojnë sipërfaqe, të cilat dikur kanë pasur bimësi drusore. Disa nga bimët kryesore të friganës në Mallakastër janë: arithja( *Astragalus sp.div*), sidomos në

shkëmbinjtë gëlqeror, apo flishore, gjineshtra (*Spartium junceum*), etj. Në katin e shkurreve mesdhetare në Mallakastër gjenden edhe drurë me gjethe të blertë gjatë dimrit si, Ilqea (*Quercus ilex*), Plugri (*Quercus Trojans*), etj. Ndërsa drurët halorë përfaqësohen nga pishat e tipit mesdhetar si, pisha e butë (*Pinus Pinea*) dhe pisha e egër (*Pinus Halepensis*). Sipërfaqet me pishë në Mallakastër janë shumë të pakta, këtu mund të përmendim pyllin në aksin Fier – Cakran, tek kodra e Gurzezës, në Lalar, etj.

**b) Kati i dushkajave gjendet mbi lartësinë 550-600 m deri në 1000-1200 m.**

Ky kat dallohet për prezencën e llojeve të ndryshme të dushqeve si, qarri (*Quercus cerris*), Pulgri (*Quercus macedonica*), bungëbuta (*Quercus Pubscens*), bunga (*Quercus Sesuliflora*), shparthi (*Quercus konferta*), ilqea (*Quercus ilex*), si dhe nga drurë gjethëgjërë si, mëlleza (*Ostrya carpinifolia*), krekëza (*Acer campestral*), frashëri (*Fraxinus ornus*), shkoza e zezë (*Carpinus orientalis*), vidhi (*Ulmus foliacea*). Si shkurre tek kati i dushkajave, janë tipike lajthia (*Caryllos avellana*), dëllinja e kuqe (*Juniperus axycedrus*), kulpra e egër (*Clematis vitalba*), lofata (*Cercis siliquastrum*), murrizat (*Cartegus nonogyna*), gorica (*Pyrus amygdaliformis*). Nga bimësia barishtore rritet, fieri (*Pteris aquilina*), grashina gjethehollë (*Vicia tennifolia*). Një përhapje të mirë ka gjetur frashëri i bardhë që gjendet në Shpirag, shkoza e zezë në kodrat e Aranitasit, Gjerbësit etj.

**Bimësia e lumores** (shtretërve të lumenjve) Në shtretërit e lumenjeve si, Vjosa, Gjanica apo edhe përrenjtë që përshkojnë Mallakastrën, gjendet një bimësi e pasur, e cila është zhvilluar në kushte disi të veçanta. Kjo bimësi takohet në vendet që përmythen gjatë vitit. Bimësia e lumores përfaqësohet nga: a) Territore fushore dhe kodrinore ku ndodhet lumi b) nga lloje bimësie që rriten në sipërfaqe të mbuluara përkohësisht nga ujëra të ëmbëla c) bimësi që rritet vetëm gjatë lumores. Disa nga shkurret kryesore janë: konopica (*Vitex agnus castus*), ngasja (*Quercus coccifera*), driza (*Palaurius acuelatus*), etj. Plepi, rrapit dhe shelgu janë bimësia tipike që rritet në këto areale. Gjithashtu përgjatë shtretërve të lumenjve gjenden me shoqërime bimore të thjeshta të përfaqësuara nga marina (*Tamarix parviflora*), rrapishte (*Platanus orientalis*), kallamishteve (*Phragmites australis*) të shavareve (*Typha latifolia*) dhe te truskës (*Scirpus sp div*). Krahas bimëve të zakonshme, në Mallakastër ekzistojnë edhe një sërë bimësh mjekësore si: Kërkuta (*Amis Visnaca*), lulekuqja (*Papaver rhoeas*), lule belsami (*Hypericum Perforatum*), luledhenësh (*Ballis Perenis*), lule filxhani (*Digitalis Lanata Ehrhart*), bishtkali (*Equissetum Arvense*), sherebela (*Salvia Officinalis*), rozmarina (*Rosmarius officinalis*), çermedelli (*Ehus Cotinus*), Dafina (*Laurus Nobilis*).

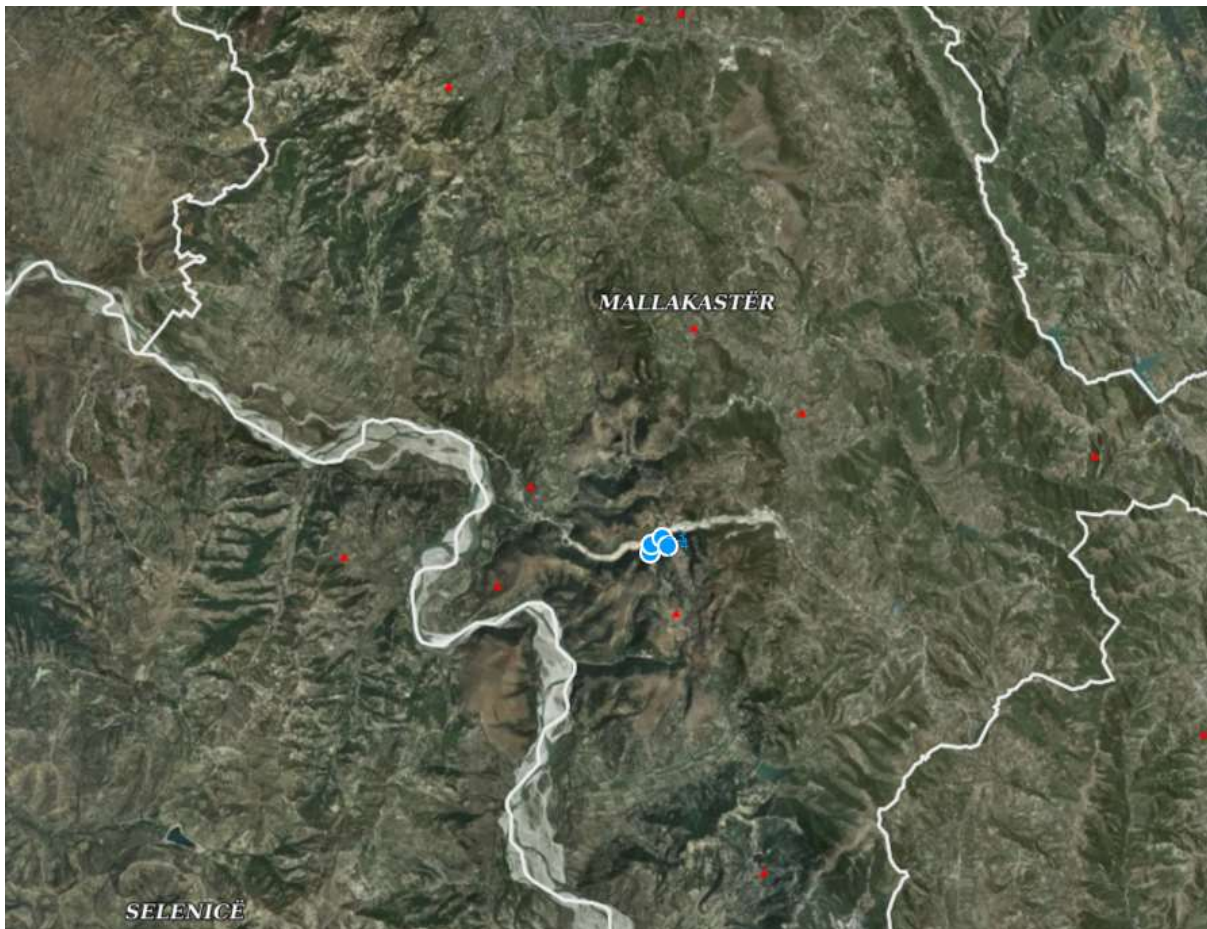
Gjithashtu në sipërfaqen e objektit në shfrytëzim nuk ka zona të mbrojtura dhe monumente natyrore.

**Foto te bimesise perreth zones ne shfrytezim**





## Distanca e objektit ne shfrytezim me zonat e mbrojtura dhe monumentet natyrore



### **B) INFORMACION PËR PRANINË E BURIMEVE UJORE NË SIPËRFAQEN E KËRKUAR NGA PROJEKTI DHE NË AFËRSI TË SAJ;**

Hidrografia karakterizohet nga pasuri e ujërave sipërfaqësore dhe varfëri në rezervat e ujërave nëntokësorë. Një tregues i tillë është kushtëzuar nga përbërja gjeologjike, litologjia, klima, faktori topografik, etj. Vendburimi perfaqesohet nga nje relief pozitiv ku mund te zhvillohen punimet minerare te shfrytezimit. Brenda zones minerare dhe ne afersi te saj nuk pritet te kete ujra nentokesore. Por sic vihet re edhe ne veri te zones minerare kalon Perroi i Thate, nga i cili ka marre edhe emrin objekti minerar. Perroi i Thatë, i cili në rrjedhën e sipërme të tij përfaqësohet nga përroi Kamisa, ka një luginë më të gjerë sesa në rrjedhën e mesme dhe të poshtme. Në përgjithësi drejtimi i rrjedhjeve ujore që përshkojnë territorin e kodrave Kremenar-Kalivaç është VL-JP. Por ka raste si, psh. Perroi i Thatë, kur ky drejtim ndryshon disa herë. Ujerrat e ketij perroi derdhen ne Lumin e Povles.

**Lumi i Povlës** - Është degë e lumit të Vjosës. Si fillim i saj merret përroi i Zi, i cili buron në anën perëndimore të kodrave të Allkomemaj. Pas bashkimit të tij me përroin e Konjakut dhe Lladovës, fillon dhe merr emrin lumi i Povlës me gjatësi 19,5 km, pjerrësi gjatësore 0,325 m/km dhe koeficient të zgjatjes 3,5. Degë kryesore të Povlës janë edhe Vashnica, Marusha, Gurza, përroi i Thatë, etj.

Perroi i Thate ndodhet rreth 110 m ne veri te karirrave. Gjithashtu midis dy karierrave ndodhet nje Perroske e cila mbledh ujerat qe rrjedhin nga mali gjate periudhes se reshjeve. Keto ujera nuk do te preken nga zhvillimi i ketij aktiviteti. Prane sheshit te depozitimit te

sterileve do te ndertohet nje mur perimetral 1.5 m per mbrojtjen e perroskes e cila kalon ndermjet dy karierrave dhe perforcimi me mbjellje dhe gjelberim.

### **Ortofoto te burimeve ujore perreth zones ne shfrytezim**



### **Vlerësimi i gjendjes së lumenjve**

Vlerësimi i cilësisë së lumenjve dhe liqeneve përcaktohet në bazë të parametrave fiziko-kimikë duke i krahasuar me normat e lejuara të përcaktuara në Direktivën Kuadër të Ujit të BE (DKU).

### **Baseni Vjose**

Lumi Vjosa buron në veriperëndim të Greqisë, në Epir nga malet e Pindit në lindje të Janinës, ku rrjedha e tij vazhdon në drejtim të veriperëndimit dhe derdhet në detin Adriatik, në Shqipëri. Lumi ka një gjatësi prej 272 km, prej të cilave 80 km në territorin e Greqisë dhe rreth 192 km brenda territorit të Shqipërisë, rrjedha e të cilit përshkon jugun e Shqipërisë, dhe është kufiri ndarës natyror midis rrethit të Fierit dhe Vlorës.

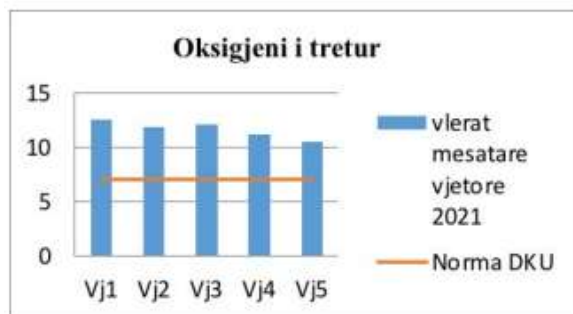


## Tabela 6. Stacionet e Basenit Vjosë

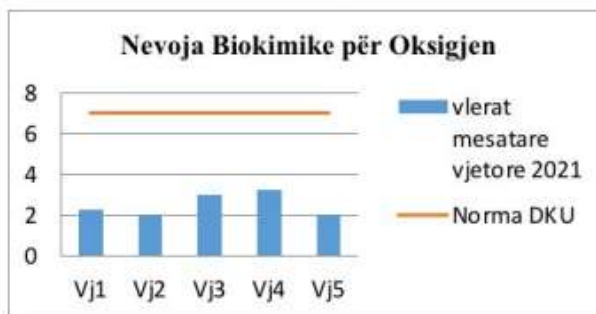
Tabela 6. Stacionet e Basenit Vjosë

Nr.	Kodi i kamplionit	Emërtimi i Lumit	Vendndodhja	Koordinatat gjeografike
1.	Vj1	Lumi i Vjosës	Çarshovë – pas fshatit Petran	N 40.206037 E 20.42145
2.	Vj2	Lumi i Vjosës	Ura e qytetit	N 40.234072 E 20.354869
3.	Vj3	Lumi Drino	Ura e Leklit - Tepelenë	N 40.259037 E 20.055159
4.	Vj4	Lumi i Vjosës	Ura Memaliaj	N 40.351397 E 19.972733
5.	Vj5	Lumi i Vjosës	Ura e Mifolit - Vlorë	N 40.634750 E 19.461599

Grafiku 27. Vlera mesatare  $O_2$  i tretur, mg/l

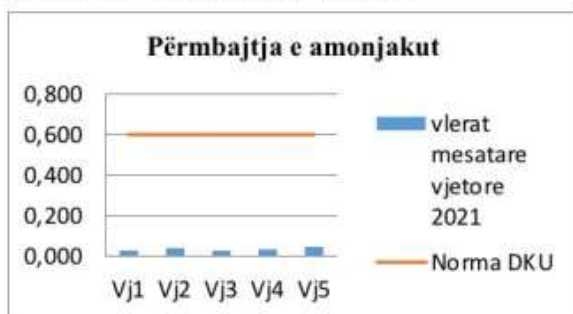


Grafiku 28. Vlera mesatare  $NBO_5$ , mg/l

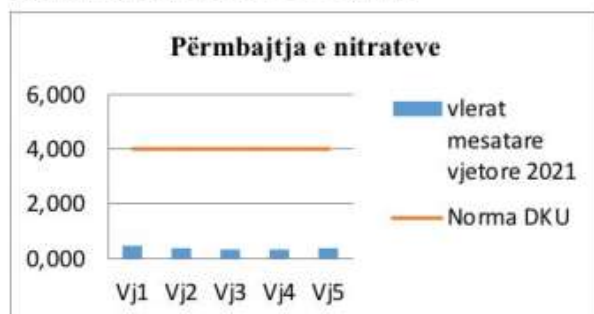


Ujërat janë të pasura me oksigjen duke i klasifikuar në Klasën I – Gjendje e lartë. Bazuar vlerave të  $NBO_5$ , i cili është parametër i rëndësishëm për vlerësimin e cilësisë së ujërave të lumenjve si një tregues i shkallës së ndotjes, vlerësohet se stacionet klasifikohen në Klasën II- Cilësi e mirë.

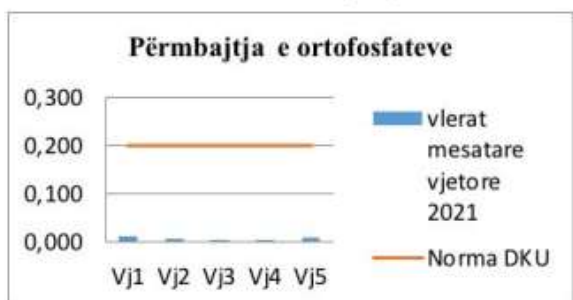
Grafiku 29. Vlera mesatare  $N-NH_4$ , mg/l



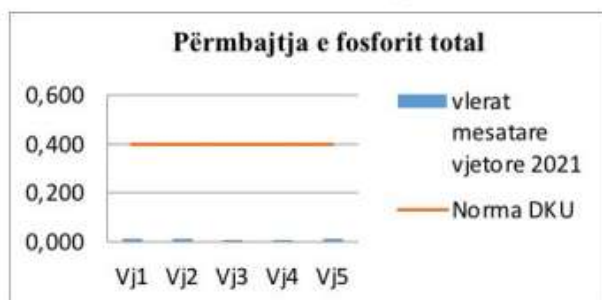
Grafiku 30. Vlera mesatare  $N-NO_3$ , mg/l



Grafiku 31. Vlera mesatare  $P-PO_4$ , mg/l



Grafiku 32. Vlera mesatare P-total, mg/l



Përmbajtja e nitriteve të Basenit të Vjosës është në vlera shumë të ulëta 0.0011 – 0.0017 mg/l duke i klasifikuar në Klasën I – Gjendje e lartë. Gjithashtu referuar përmbajtjes së amoniakut, nitrateve, ortofosfateve dhe fosforit total, stacionet klasifikohen në Klasën I- Gjendje e lartë.

## **C) NJË IDENTIFIKIM TË NDIKIMEVE TË MUNDSHME NEGATIVE NË MJEDIS TË PROJEKTIT, PËRFSHIRË NDIKIMET NË BIODIVERSITET, UJË, TOKË, AJËR;**

### **INFORMACION PËR QËLLIMIN E VNM DHE METODIKËN E ZBATUAR**

#### **a) Përshkrim të qëllimit dhe objektivave të VNM-së.**

Raporti i Vleresimit të Ndikimit në Mjedis është hartuar bazuar në legjislacionin mjedisor për Vleresimin e Ndikimit në Mjedis dhe ka për qëllim që të identifikojë, parashikojë, vleresojë dhe parandalojë apo minimizojë ndikimin në mjedis të projektit në zhvillim.

#### **Objektivat afatshkurter të VNM janë:**

- Permiresim nga pikepamja mjedisore të projektit të propozuar;
- Siguron që burimet natyrore janë përdorur në mënyrën e duhur dhe me efikasitet;
- Siguron që është përzgjedhur alternativa më e mirë e vendodhjes së projektit;
- Siguron që janë marrë në konsideratë teknikat më të mira të disponueshme të teknologjisë së propozuar për tu aplikuar;
- Identifikon masat e duhura për zvogëlimin e ndikimeve të mundshme potenciale të projektit të propozuar;
- Mundëson informimin e vendimtarësive, duke gjykuar në miratimin ose jo të projektit dhe kushteve që duhet të vendosen në aktin e miratimit.

#### **Objektivat afatgjate të VNM janë:**

- Siguron dhe mbron shëndetin e njeriut;
- Parashikon dhe parandalon ndryshimet/dëmtimet e pakthyeshme të mjedisit;
- Ndikon në mbrojtjen e burimeve natyrore, peisazhet e natyrës dhe komponentet përberës të ekosistemeve;
- Permireson aspektet sociale-ekonomike të projektit;
- Ndihmon në realizimin e parimit të zhvillimit të qëndrueshëm të mjedisit.

#### **Përshkrim të përmbledhur të kuadrit ligjor mjedisor dhe institucional që lidhet me projektin:**

- VKM Nr. 686, datë 29.07.2015 “Për miratimin e rregullave, të përgjegjësive e të afateve për zhvillimin e procedurës së Vlerësimit të Ndikimit në Mjedis (VNM) dhe procedurës së transferimit të vendimit e deklaratës mjedisore”.
- Ligji Nr 10440 datë 07.07. 2011 “Për Vlerësimin e Ndikimit në Mjedis”.
- Ligji Nr. 128/2020 Për disa ndryshime dhe shtesa në ligjin nr. 10440, datë 7.7.2011, “Për Vlerësimin e Ndikimit në Mjedis”, të ndryshuar.
- VKM Nr. 99, datë 18.2.2005 “Për miratimin e Katalogut Shqiptar të klasifikimit të mbetjeve”.
- VKM Nr. 686, datë 29.07.2015 “Për zhvillimin e procedurës së Vlerësimit të Ndikimit në Mjedis”.
- Ligji Nr. 10463 datë 22.09.2011 “Për menaxhimin e integruar të mbetjeve”.
- Udhëzim nr. 1738 datë 12.3.2015 “Mbi kriteret e studimit projektimit për rehabilitimin e vendëzimeve të mbetjeve të ngurta urbane, si dhe ndërtimin e lëndësive apo impianteve të trajtimit të mbetjeve të ngurta urbane”.
- Ligji Nr. 52/2020 “Për disa ndryshime në Ligjin Nr. 10 448, datë 14.7.2011, “Për Lejet e Mjedisit”, të ndryshuar.

- VKM Nr. 303, datë 10.5.2019 “Për miratimin e listës së rishikuar, të përditësuar, të Monumenteve të Natyrës Shqiptare”.
- Udhezim Nr. 8, dt.27.11.2007 “Per nivelet kufi te zhurmave”.
- Ligji Nr 10431 datë 09.06. 2011 “Për Mbrojtjen e Mjedisit”.
- Ligji Nr.10266, datë 15.4.2010 “Për disa ndryshime dhe shtesa në Ligjin Nr.8897, datë 16.5.2002 “Për mbrojtjen e ajrit nga ndotja”.
- VKM Nr. 313, dt. 09.05.2012 “Per rregulloren e mbrojtjes se publikut nga shkarkimet ne mjedis”.
- Ligji Nr.9587, datë 20.07.2006, “Për mbrojtjen e biodiversitetit”.
- Ligji Nr.8897 datë 16.05.2002, “Për mbrojtjen e ajrit nga ndotja”.
- Ligji Nr. 9385, Datë 4.5.2005, “Për pyjet dhe shërbimin pyjor”, i ndryshuar.
- Ligji Nr. 68/2014 “Për disa shtesa dhe ndryshime në Ligjin Nr. 9587, datë 20.07.2006.
- Ligji Nr. 124/2015 datë 12.11.2015 “Për eficientë e energjisë”.
- VKM Nr. 575, datë 24.6.2015 “Për miratimin e kërkesave për menaxhimin e mbetjeve inerte”.
- VKM Nr. 247, datë 30.4.2014 “Për përcaktimin e rregullave, të kërkesave e të procedurave për informimin dhe përfshirjen e publikut në vendimarrjen mjedisore”.
- VKM Nr. 435, date 12.9.2002 “Per miratimin e normave te shkarkimeve ne ajer ne Republiken e Shqiperise”.
- Ligji Nr. 111/2012 “Për menaxhimin e integruar të burimeve ujore”.
- VKM Nr.1189, datë 18.11.2009 “Për rregullat dhe procedurat për hartimin dhe zbatimin e programit kombëtar të Monitorimit të Mjedisit”.
- Ligji Nr. 9244, Date 17.06.2004 “Per mbrojtjen e tokes bujqesore”.
- Ligji nr 10304, date 15.07.2010 ”Per sektorin minerar ne Republiken e Shqiperise” i ndryshuar.

## **PERSHKRIM I PROJEKTIT**

Shoqeria “**SHKELQIMI 07**” Shpk, me administrator Z. Shkëlqim Kapllanaj, i regjistruar ne QKB me numer **NIPT: K68121808W**, me seli ne Fier Qender-Mallakaster, Belishove Fshati Belishov, rruga nacionale "Ballsh Fier", zona kadastrale 1143 numer pasurie 186/7, me objekt aktiviteti ne fushen e ndertimit te cdo lloji, studimit, projektimit, ndertimeve civile, industriale, turistike, bujqesore, rikonstruksione, vepra betonarmeje te vecanta, portuale, rrugore, kanalesh e kanalizime, hekurudhore e aeroportuale, vepra arti, rrugore, hekurudhore, hidraulike, tunele te impianteve te prodhimit dhe te shperndarjes se energjise, instalime dhe montimi i makinerive ngritese dhe transportuese, mirembajtje dhe sherbime te sistemit komunal, studime e projektme urbanistike te cdo lloji, mirembajtje rutine rrugeshe e objekte te ndryshme ndertimi. Prodhim dhe shitje te materialeve inerte, asfaltobetone, betone dhe nenprodukte te tyre. Menaxhimi i integruar i mbetjeve te rrezikshme dhe jo te rrezikshme. Grumbullim, transportim, ruajtje dhe riciklim/rikuperim i mbetjeve. Mbetje qe prodhohen nga aktiviteti i ndertimit, prishjes dhe rikonstruksionit te objekteve. Shfrytezim miniere. Shfrytezim gelqeror, mineralesh. Kryerje analizash laboratorike të materialeve të ndertimit. Sistemime, impiante, linja komandimi per HEC- e, centrale, nenstacione TN, TM,TU, si dhe sisteme, impiante elektromekanike te cdo lloji, etj.

Qellimi i projektit te propozuar eshte **Shfrytëzim dhe perpunim i mineralit gur gelqeror** (minerali i grupit ndertimor), sipas ligjit Nr.10304, date 15/07/2010 “Per Sektorin Minerar ne Republiken e Shqiperise” dhe akteve nenligjore te dala ne zbatim te tij, klasifikohen ne grupin e mineralve ndertimore.

Vendodhja e objektit te shfrytezimit: **Zona Minerare nr. 421/3, Objekti “Perroi i Thate Shesa”, Bashkia Mallakaster, Qarku Fier.**

Shfrytëzimi do të bëhet me karriere nga subjekti “SHKELQIMI 07” Shpk.

**Zona e kerkuar per shfrytezim ka nje siperfaqe prej 0.052 km<sup>2</sup>.**

Nëpërmjet projektit ne zhvillim synohet të shfrytëzohet dhe perpunohet minerali Gur Gëlqeror, qe klasifikohet ne grupin e mineraleve dhe materialeve te ndërtimit. Shfrytëzimi do te kryhet me punime siperfaqesore. Materiali qe do te prodhohet nga ky aktivitet, do te përdoret kryesisht si lende e pare per prodhim inertesh, rere, çakull, granil, etj. Sterilet dhe lende te tjera te padobishme do te perdoren ne fusha te tjera te ndryshme si stabilizant ne shtrim rruges, etj.

Bazuar ne *Njoftim Fituesi* me Nr. 8286/2 Prot, date 15.11.2022 e leshuar nga Ministria e Infrastruktures dhe Energjise, shoqeria “SHKELQIMI 07” Shpk eshte *shpallur fituese per shfrytezimin e mineralit gur gelqeror ne zonen minerare Nr. 421/3, objekti “Perroi i Thate Shesa”, Mallakaster, Qarku Fier. Siperfaqja ne shfrytezim eshte 0.052 km<sup>2</sup> dhe prodhim vjetor 20 000 m<sup>3</sup>/vit.*

Projekti i hartuar ka per qellim studimin e mundesise se shfrytezimit dhe perpunimit te gelqeroreve te objektit “Perroi i Thate Shesa”, Mallakaster, Qarku Fier nga subjekti privat “SHKELQIMI 07” Shpk qe ka paraqitur kerkesen per marrjen e lejes minerare te shfrytezimit.

Zgjedhja e sistemit të shfrytezimit është kompleksiteti i punimeve të hapjes, përgatitjes, zbulimit dhe shfrytëzimit të mineralit sipas një programimi dhe pa rreziqe për jeten e njerezve. Sistemi i zgjedhur i shfrytezimit siguron:

- Nxjerrjen ne volum e cilesi te mineralit qe kerkohet per tu prodhuar ne dite, muaj e vite me leverdi ekonomike e siguri maksimale ne pune.
- Efektivitet te larte te shfrytezimit te vendburimit dhe percakton tipin e mjetit te ngarkimit, transportit, permasat e karrieres, elementet kryesore gjeometrike, si dhe treguesit tekniko – ekonomik te punes ne karriere.

Në zgjedhjen e sistemit të shfrytezimit të këtij vendburimi jane marrë në konsiderate:

- Konditat tekniko - minerare te vendburimit.
- Menyra e ngarkimit, transportit dhe depozitimit te mbuleses ne zbulim.
- Menyra e ngarkimit dhe transportit te gurit gelqeror ne brendesi te karrieres dhe jashte saj.
- Mjetet e ngarkimit qe parashikohen te perdoren ne zbulim dhe prodhim.
- Menyra e rrezimit te mineralit.

Territori per te cilin kerkohet leja minerare, eshte i studiuar mire nga ana gjeologjike per vlefshmerine e lendes se pare dhe ka rezultuar se ajo i kenaq kerkesat per tu perdorur ne industrine e ndertimit te rrugeve, objekteve te banimit, prodhimin e betoneve, etj.

Prodhimi vjetor ne objektin e kerkuar eshte parashikuar të jetë 20 000 m<sup>3</sup>/vit gur gelqeror, per një periudhë se paku 25 vjeçare, me mundesi rritje prodhimi, ne perputhje me kerkesat e tregut.

Vlera e investimit qe parashikohet per tu kryer eshte 29 300 000 leke. Zona minerare ne te cilen shoqeria «SHKELQIMI 07» Shpk eshte shpallur fituese eshte e miratuar ne planin vjetor minerar te vitit 2022.

Nga zhvillimi i ketij aktiviteti nuk do te demtohen toka bujqesore, pyje, kullota, ujra mbi dhe nëntokësore, vepra arti apo të tjera të mbrojtura me ligj. Relievi i vendburimit bie me nje kend mesatar nga 45 - 50°, shume i pershtatshem per te kryer punime me qiell te hapur. Kuota me e ulet ne zonen e kerkuar per shfrytezim eshte + 140 m dhe ajo me e larte eshte +210 m. Siperfaqja e kerkuar per shfrytezim eshte 0.052 km<sup>2</sup>. Rruga automobilistike kalon ne objekt ne veri te zones se kerkuar. Kushtet hidrogeologjike dhe hidrografike jane te mira. Renia e pakos produktive me kend 15 - 27° favorizon hapjen e shkalleve dhe nenshkalleve te karieses. Qendrueshmeria e shkembinjve rrethues lejon ndertimin e skarpateve normale te karieses dhe zhvillimin e shpim plasjes pa probleme. Pergjithesisht arrijme ne konkluzion qe objekti ka kushte te mira shfrytezimi.

Nga ky aktivitet minerar, krahas vete subjektit privat perfitojne:

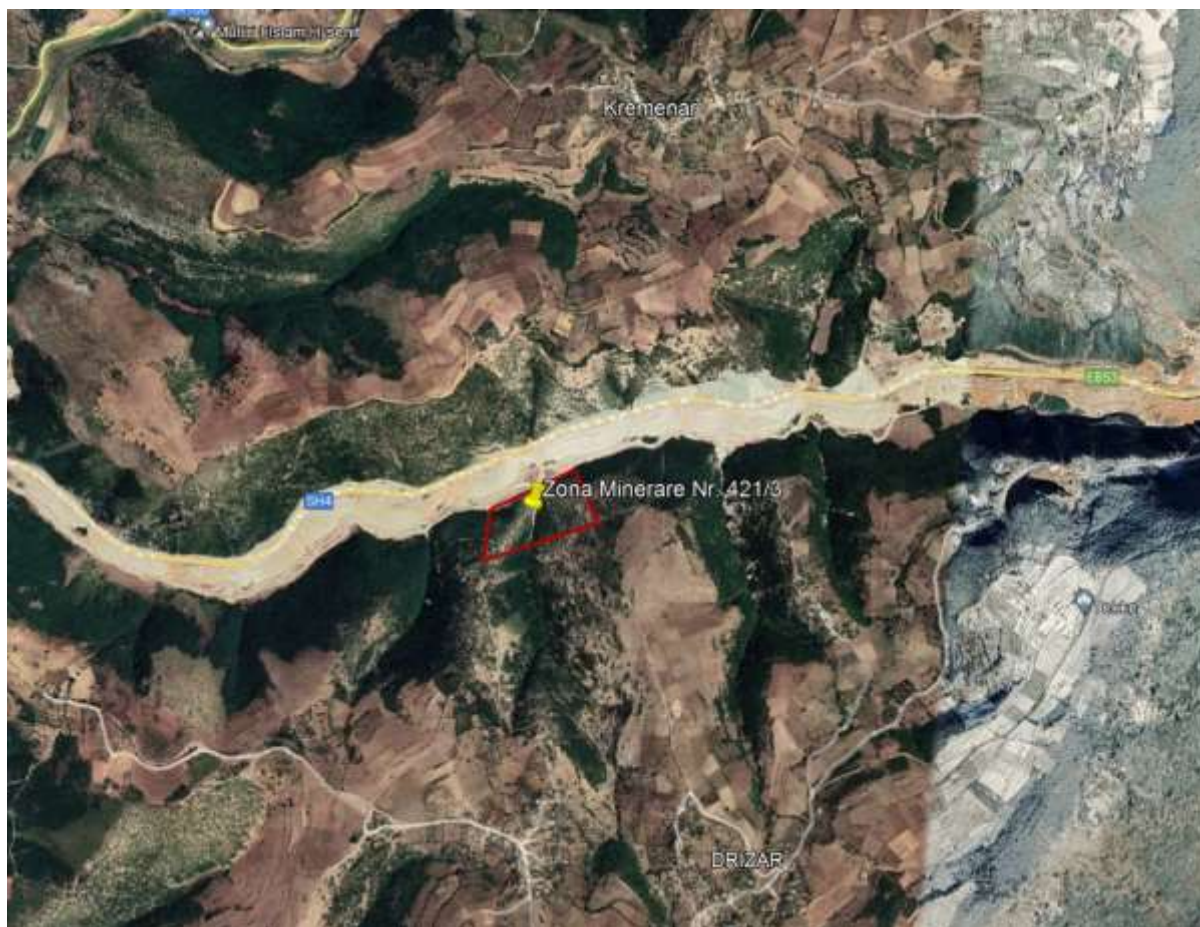
- Shteti nepermjet vjeljes se taksave dhe tatimeve;
- Sigurimet shoqërore e shendetesore nëpermjet vjeljes se kontributeve perkatese.
- Popullsia perreth zones nepermjet punesimit te disa punonjesve;
- Tregetia nepermjet rritjes se shkembimeve tregetare;
- Behen disa permiresime ne infrastrukture qe mbeten si pasuri pas perfundimit te aktivitetit minerar.

Sipas Ligjit Nr. 10 440, datë 7.7.2011 “Për Vlerësimin e Ndikimit në Mjedis”, aktiviteti i shfrytezimit dhe perpunimit te mineralit gur gelqeror perfshihet ne listen e aktiviteve qe duhet ti nenshtrohen procedures se Thelluar te VNM-se, sipas Shtojces I, pika 19. Gurore dhe miniera sipërfaqësore, ku sipërfaqja e vendit është mbi 0,5 hektarë. Pas pajisjes me Deklarate Mjedisore, subjekti do te aplikojte per pajisje me Leje Mjedisit Tipi B, sipas shtojces 1, te Ligjit Nr. 52/2020 Për disa ndryshime në Ligjin Nr. 10 448, datë 14.7.2011, “Për Lejet e Mjedisit”, të ndryshuar, Industria minerare, ID 3.7 Nxjerrja e mineraleve, rërës dhe argjilës nga minierat me shfrytëzim në qiell të hapur dhe nga guroret. Të gjitha instalimet Leje Mjedisit Tipi B dhe ID 3.11. Prodhimi dhe fraksionimi i produkteve minerale jometalike. Te gjitha instalimet Leje Mjedisit Tipi B.

**Te dhenat teknike:**

Siperfaqja ne shfrytezim                   **0.052 km<sup>2</sup>,**  
Kapaciteti i prodhimit te mineralit   **20 000 m<sup>3</sup>/vit,**  
Kapaciteti perpunues i gurit gelqeror **20 000 m<sup>3</sup>/vit.**

## Ortofoto e vendodhjes se objektit ne shfrytezim



Koordinatat e Zones Minerare 421/3 ne sistemin Gaus-Kruger		
Nr.	Koordinatat Y	Koordinatat X
1	4396130	4486750
2	4396146	4486913
3	4396385	4487043
4	4396470	4486878

### Identifikimi i ndikimeve te mundshme negative në mjedis

Vleresimi i ndikimeve te mundshme negative ne mjedis te projektit kryhet ne baze te ligjit Nr. 10440, date 07.07.2011 "Per Vleresimin e Ndikimit ne Mjedis" dhe kerkesave te VKM Nr. 686, date 29.07.2015 "Per Vleresimin e Ndikimit ne Mjedis", i cili ka si synim identifikimin, vleresimin dhe parandalimin e ndotjes se mjedisit, me qellim mbrojtjen e mjedisit. Me mbrojtje te mjedisit do te kuptojme mbrojtjen e mjedisit nga ndotja e dëmtimi. Kjo përbën përparësi kombëtare dhe është e detyrueshme për çdo banor të Republikës së Shqipërisë, për të gjitha organet shtetërore, si dhe për personat fizikë dhe juridikë, vendas e të huaj, që ushtrojnë veprimtarinë e tyre në territorin e Republikës së Shqipërisë.

Zona e kerkuar per shfrytezim nuk përfaqëson zone me rëndësi të veçantë dhe për këtë arsye nuk është parashikuar sipas Strategjisë për "Ruajtjen e Biodiversitetit dhe Planit të Veprimit si Zonë e Mundëshme" për tu shpallur "Peizazh i mbrojtur". Sa me siper, per kete projekt kemi kryer vleresimet e ndikimeve te mundshme negative ne mjedis te cilat krijohen gjate

punimeve per hapjen e objektit te shfrytezimit dhe ndikimet e mundshme negative ne mjedis gjate funksionimit te tij.

#### - **Ndikime ne ujera**

Gjate zhvillimit te aktivitetit nuk do te kete shkarkime ne ujera. Shkarkimet e vetme do te jene kryesisht ujerat e shiut te sterilite te depozituar ne siperfaqe. Teknologjia qe do te perdoret per shfrytezimin dhe perpunimin e mineralit gur gelqeror nuk do te perdor uje. Teknologjia e shfrytezimit me siperfaqe dhe impianti i fraksionimit nuk kerkon uje teknologjik, uji i vetem qe do te perdoret do te jete gjate stines se veres per sperkatjen e territorit per eliminimin e pluhurave. Punonjesit e kesaj shoqerie do te sigurohen nga fshatrat perreth dhe per kete arsye nuk do te jete e nevojshme nevoja per ambiente sherbimi. Duke qene se subjekti nuk do te perdor uje ne proceset e punes, nuk ka hartuar nje projekt per lidhjen me rrjetin e ujit te pijshem dhe me sistemin e kanalizimeve per shkarkime te tij. Per sperkatjen e territorit subjekti do te perdor autobot, i cili do te beje sprucimin e fronteve te punes dhe rruges. Sasia e ujit qe do te perdoret do te jete pothuajse e paperfillshme. Te vetmet ujera qe mund te krijohen jane ato te kullimit te ujerave te shiut ne sheshin e instalimit te impiantit te cilat do te shkarkohen ne perroin me te afert me zonen ne vleresim.

#### - **Ndikime ne ajer**

Gjate proceseve te punes ne karrriere dhe ne impiantin e fraksionimit, do te kete ndikime ne ajer, ato do te vijne kryesisht nga pluhuri gjate procesit te shkarkimit te lendes se pare dhe depozitimit te perkohshem te tyre. Për të lehtësuar ekspozimin ndaj grimcave të ajrit, rekomandohet përdorimi i procesit të lagies se rruges dhe perreth siperfaqeve ne ambientin e punes për eliminimin e pluhurave. Lagia e rruges të aksesit dhe ambienteve të punës duhet te behet me një bot uji, i cili duhet të jetë gjithmonë prezent në kantier. Përveç pluhurit gjate proceseve te punes, mund te vleresohen edhe gazet qe do te shkarkohen nga mjetet e transportit, nga makinerite e ngarkim-shkarkimit, etj. Keto gaze jane ne intervale kohore te shkurtra, brenda normave te lejuara pa ndonje ndikim negativ ne mjedisin perreth. Këto lloj mjetesh emetojnë sasira gazesh të cilat janë rezultat i punës së motorrave me djegie të brendshme, brënda normave të lejuara. Këto mjete para se të vihen në punë janë objekt i kontrolleve teknike vecanerisht për emetimet e gazta.

#### - **Zhurmat**

Zhurmat qe do te prodhohen gjate funksionimit te aktivitetit do te jene zhurmat qe do te vijne nga mjetet e punes per nxjerrjen e mineralit, thyeresi dhe mulliri bluares, nga elektromotorret e transportiereve, nga mjetet e transportit, mjetet e ngarkim-shkarkimit te materialit, etj. Persa i perkete zhurmave qe do te prodhohen nga punonjesit ne kete kantier nuk do te jene shqetesuese, ato do te jene ne nivele shume te ulta. Rekomandojme qe punonjesit te perdorin masa mbrojtese si kufje apo tapa per veshet, ne rastet ku niveli i zhurmave mund ti kaloje limitet e lejuara. Megjithate per eliminimin e zhurmave duhet te merret parasysh qe : Manikerite duhet te mirembahen teknikisht qe zhurma e tyre te jete vetem ajo teknologjike dhe jo e avarive. Ato duhet te perdoren me eficence dhe te minimizohet koha gjate se ciles mbahen ndezur motoret. Skapamentot duhet te kene ne gjendje funksionale filtrat e tyre teknologjike te kapjes se grimcave (skapamentot e makinerive kane nje jastek te posatshem per kete gje). Do te perdoret nafte me permbajtje te ulet sqfuri. Te menjanohet renia e borive te automjeteve nga shoferet per te mos krijuar zhurme dhe stres tek banoret. Qarkullimi i mjeteve ne qendrat e banuara te behet me shpejtesi te ulet gje qe shmang jo vetem aksidentet por edhe krijimin e pluhurave.

- **Ndikime ne toke**

Ndikimi ne toke gjate zhvillimit te aktivitetit do te konsistoje ne ndryshimin e relievit, perberjes se shtreses siperfaqesore te tokes ne siperfaqen e re te germimit, te siperfaqes se depozitimit te sterileve, si dhe nxitje te erozionit siperfaqesor. Rekomandojme te kryhen punime mbrojtese ne te gjithë perimetrin e siperfaqeve te tokes te prekura nga punimet.

- **Ndikimi ne biodiversitet**

Zona ne te cilen ndodhet objekti nuk ben pjese ne listen e zonave te mbrojtura me ligj, por ky aktivitet do te preke hapësirat e gjelberta te zones (kryesisht bimesi barishtore). Bimesia qe mund te preket nga zhvillimi i aktivitetit mund te rivendoset edhe me teper nga gjendja fillestare, kjo mund te arrihet vetem me punime permiresuese duke mbjelle peme te cilat duhet te kryhen ne kuader te rehabilitimit te zones.

a) **Ndikimi ne mjedisin e zones**

Persa i perkete ndikimit ne mjedisin social do te jete pozitiv, pasi kjo zone ka nivel shume te ulet ekonomik. Rritja e punesimit dhe hapja e fronteve te reja te punes ndikon pozitivisht ne jetesen e banoreve te zones. Duke qene se tokat bujqesore ne kete zone jane shume te pakta, edhe zhvillimi i bujqesise pothuajse mungon. Ndersa persa i perkete kullotave ne kete zone mund te themi se ka hapësira te tilla por jo ne nivele te tilla sa per te zhvilluar intensivisht kete aktivitet.

- **Prodhimi i mbetjeve**

Mbetjet strile qe do te gjenerohen nga shfrytezimi, jane pjesa vegjetale e kores se tokes ne nje trashesi mesatare 0.3m-0.5m dhe jane te pademshme ne ambientin perreth. Mbetjet e vetme qe do te gjenerohen nga zhvillimi i ketij aktiviteti do te jene sterilet e mbuleses te cilat do te depozitohen ne sheshin e percaktuar ne studimin tekniko ekonomik dhe projektin e shfrytezimit. Sheshi i depozitimit te mbuleses eshte parashikuar nen horizontin e fundit te shfrytezimit me nje siperfaqe prej totale per te dy karrierat 2313m<sup>2</sup>. Volumi i llogaritur i mbuleses eshte 24 000 m<sup>3</sup>, ndersa kapaciteti mbajtes i sheshit eshte i mjaftueshem per sistemimin e ketij volumi. I rekomandojme shoqerise qe pjesen e dobishme te mbuleses qe mund te perdoret per shtrim rruges rurale ta transportoje direkt per ne destinacion sipas kontratave te lidhura paraprakisht nga ana e saj.

**Ç) NJË PËRSHKRIM TË SHKURTËR PËR SHKARKIMET E MUNDSHME NË MJEDIS, TË TILLA SI: UJËRA TË NDOTURA, GAZE DHE PLUHUR, ZHURMË, SI DHE PRODHIMIN E MBETJEVE;**

Çdo aktivitet qe zhvillohet ne mjedis shoqerohet me pasoja dhe ndikime ne mjedis qe jane pjese e atij kompromisi qe shoqeria jone ka zgjedhur per t'u zhvilluar. Megjithate e rendesishme eshte qe te kuptohet natyra e ketyre proceseve, forma e shfaqjes se tyre dhe me analitikisht ndikimet e çdo operacioni te kryer, sidomos mbi burimet natyrore te parinovueshme.

Industria minerare eshte shume e rendesishme ne ekonomine e nje vendi, por ajo shoqerohet edhe me ndikime mjedisore negative te cilat ne disa raste mund te jene te pashmangshme. Shume prej ndikimeve negative mjedisore mund te minimizohen permes nje planifikimi te kujdesshem mjedisor dhe aplikimit te teknikave dhe teknologjise se parandalimit te ndotjeve.



### **Ndikime ne ujera**

Gjate zhvillimit te aktivitetit nuk do te kete shkarkime ne ujera. Shkarkimet e vetme do te jene kryesisht ujerat e shiut te sterilite te depozituar ne siperfaqe. Teknologjia qe do te perdoret per shfrytezimin dhe perpunimin e mineralit gur gelqeror nuk do te perdor uje. Teknologjia e shfrytezimit me siperfaqe dhe impianti i fraksionimit nuk kerkon uje teknologjik, uji i vetem qe do te perdoret do te jete gjate stines se veres per sperkatjen e territorit per eliminimin e pluhurave. Punonjesit e kesaj shoqerie do te sigurohen nga fshatrat perreth dhe per kete arsye nuk do te jete e nevojshme nevoja per ambiente sherbimi. Duke qene se subjekti nuk do te perdor uje ne proceset e punes, nuk ka hartuar nje projekt per lidhjen me rrjetin e ujit te pijshem dhe me sistemin e kanalizimeve per shkarkime te tij. Per sperkatjen e territorit subjekti do te perdor autobot, i cili do te beje sprucimin e fronteve te punes dhe rruges. Sasia e ujit qe do te perdoret do te jete pothuajse e paperfillshme. Te vetmet ujera qe mund te krijohen jane ato te kullimit te ujerave te shiut ne sheshin e instalimit te impiantit te cilat do te shkarkohen ne perroin me te afert me zonen ne vleresim.

### **Ndikime ne ajer**

Gjate proceseve te punes ne karriere dhe ne impiantin e fraksionimit, do te kete ndikime ne ajer, ato do te vijne kryesisht nga pluhuri gjate procesit te shkarkimit te lendes se pare dhe depozitimit te perkohshem te tyre. Për të lehtësuar ekspozimin ndaj grimcave të ajrit, rekomandohet përdorimi i procesit të lagies se rruges dhe perreth siperfaqeve ne ambientin e punes për eliminimin e pluhurave. Lagia e rruges të aksesit dhe ambienteve të punës duhet te behet me një bot uji, i cili duhet të jetë gjithmonë prezent në kantier. Përveç pluhurit gjate proceseve te punes, mund te vleresohen edhe gazet qe do te shkarkohen nga mjetet e transportit, nga makinerite e ngarkim-shkarkimit, etj. Keto gaze jane ne intervale kohore te shkurtra, brenda normave te lejuara pa ndonje ndikim negativ ne mjedisin perreth. Këto lloj mjetesh emetojnë sasira gazesh të cilat janë rezultat i punës së motorrave me djegie të brendshme, brenda normave të lejuara. Këto mjete para se të vihen në punë janë objekt i kontrolleve teknike vecanerisht për emetimet e gazta.

### **Zhurmat**

Zhurmat qe do te prodhohen gjate funksionimit te aktivitetit do te jene zhurmat qe do te vijne nga mjetet e punes per nxjerrjen e mineralit, thyeresi dhe mulliri bluares, nga elektromotorret e transportiereve, nga mjetet e transportit, mjetet e ngarkim-shkarkimit te materialit, etj. Persa i perkete zhurmave qe do te prodhohen nga punonjesit ne kete kantier nuk do te jene shqetesuese, ato do te jene ne nivele shume te ulta. Rekomandojme qe punonjesit te perdorin masa mbrojtese si kufje apo tapa per veshet, ne rastet ku niveli i zhurmave mund ti kaloje limitet e lejuara. Megjithate per eliminimin e zhurmave duhet te merret parasysh qe : Manikerite duhet te mirembahen teknikisht qe zhurma e tyre te jete vetem ajo teknologjike dhe jo e avarive. Ato duhet te perdoren me eficence dhe te minimizohet koha gjate se ciles mbahen ndezur motoret. Skapamentot duhet te kene ne gjendje funksionale filtrat e tyre teknologjike te kapjes se grimcave (skapamentot e makinerive kane nje jastek te posatshem per kete gje). Do te perdoret nafte me permbajtje te ulet squfuri. Te menjahet renia e borive te automjeteve nga shoferet per te mos krijuar zhurme dhe stres tek banoret. Qarkullimi i mjeteve ne qendrat e banuara te behet me shpejtesi te ulet gje qe shmang jo vetem aksidentet por edhe krijimin e pluhurave.

### **Ndikime ne toke**

Ndikimi ne toke gjate zhvillimit te aktivitetit do te konsistoje ne ndryshimin e relievit, perberjes se shtreses siperfaqesore te tokes ne siperfaqen e re te germimit, te siperfaqes se depozitimit te sterileve, si dhe nxitje te erozionit siperfaqesor. Rekomandojme te kryhen punime mbrojtese ne te gjithe perimetrin e siperfaqeve te tokes te prekura nga punimet.

### **Prodhimi i mbetjeve**

Mbetjet strile qe do te gjenerohen nga shfrytezimi, jane pjesa vegjetale e kores se tokes ne nje trashesi mesatare 0.3m-0.5m dhe jane te pademshme ne ambientin perreth. Mbetjet e vetme qe do te gjenerohen nga zhvillimi i ketij aktiviteti do te jene sterilet e mbuleses te cilat do te depozitohen ne sheshin e percaktuar ne studimin tekniko ekonomik dhe projektin e shfrytezimit. Sheshi i depozitimit te mbuleses eshte parashikuar nen horizontin e fundit te shfrytezimit me nje siperfaqe prej totale per te dy karrierat 2 313 m<sup>2</sup>. Volumi i llogaritur i mbuleses eshte 24 000 m<sup>3</sup>, ndersa kapaciteti mbajtes i sheshit eshte i mjaftueshem per sistemimin e ketij volumi. I rekomandojme shoqerise qe pjesen e dobishme te mbuleses qe mund te perdoret per shtrim rruges rurale ta transportoje direkt per ne destinacion sipas kontratave te lidhura paraprakisht nga ana e saj.

### **D) INFORMACION PËR KOHËZGJATJEN E MUNDSHME TË NDIKIMEVE NEGATIVE TË IDENTIFIKUARA;**

Ndikimet negative të identifikuara me lart do te jene gjate gjithe kohes se zhvillimit te ketij aktiviteti. Ato mund te jene me te dukshme gjate stines se veres pasi edhe mundesia e shkarkimeve ne kete periudhe eshte me e madhe. Ky aktivitet pasi te kryeje punimet per nxjerrjen dhe perpunimin e mineralit te gurit gelqeror per nje siperfaqe te caktuar, do te filloje mbylljen dhe rehabilitimin e karrieres (ne varesi te ecurise se punimeve). Rehabilitimi i siperfaqeve te demtuara do te kryhet nga vete subjekti. Ne rast se subjekti nuk e kryen kete detyrim, institucionet shtetore pergjegjese, te cilat nepermjet garancise financiare te rehabilitimit, kryejne rehabilitimin e zones. Ndikime ne mjedis per kete aktivitet do te jene vetem ne siperfaqet ku do te punohet, jo ne te gjithe siperfaqen e marre ne shfrytezim. Rikuperimi i siperfaqeve te demtuara kerkon nje kohe te gjate qe te rikthehet ne gjendjen e meparshme rreth 10-15 vjet.

### **DH) TË DHËNA PËR SHTRIRJEN E MUNDSHME HAPËSINORE TË NDIKIMIT NEGATIV NË MJEDIS, QË NËNKUPTON DISTANCËN FIZIKE NGA VENDNDODHJA E PROJEKTIT DHE VLERAT E NDIKUARA QË PËRFSHIHEN NË TË;**

Siperfaqja ku do te kryhen punimet per shfrytezimin dhe perpunimin e mineralit gur gelqeror eshte e varfer ne bimesi dhe rrjedhimisht proceset ekologjike jane minimale dhe te kufizuara. Disa procese qe lidhen me shume me shqetesimet dhe cilesine e mjedisit, do te ushtrojne ndikimet e tyre ne boten e gjalle sidomos do te mbajne larg zones disa lloje shtazore. Objekti eshte i distancuar nga qendrat e banuara, keshtu qe rritja e nivelit te zhurmave nuk krijon probleme per banoret, vetem per faunen. Gjithesesi operacionet e punes jane te limituara ne kohe. Sasia e gazeve NO<sub>2</sub> dhe SO<sub>2</sub> qe shkarkohet eshte standard i teknologjise se automjeteve qe perdoren gjate punimeve te parashikuara jane te limituar ne kohe dhe nuk ka ndikime ne banoret e fshatit Drizar, qe eshte edhe qendra me e afert e banuar ne nje largesi prej rreth 1 km nga objekti. Rrjedhimisht mund te themi se ndikimet ne mjedis do te zgjasin per nje periudhe kohore aq sa do te kete aktivitet ne terren. Pas perfundimit te ketij aktiviteti, subjekti duhet te zbatoje me rigorozitet planin e rehabilitimit te siperfaqeve te demtuara, duke i

shnderruar ato ne mjedise dhe peizazhe ne perputhje me natyren. Zbatimi i punimeve rehabilituese si pyllezimi i siperfaqeve te demtuara ndikon pozitivisht ne reduktimin e impaktit vizual dhe impaktin social, frenimin e erozionit, largimit te faunes, etj.

### **E) MUNDËSINË E REHABILITIMIT TË MJEDISIT TË NDIKUAR DHE MUNDËSINË E KTHIMIT TË SIPËRFAQES SË MJEDISIT TË NDIKUAR NË GJENDJEN E MËPARSHME, PËRFSHIRË EDHE TOKËN BUJQËSORE, SI DHE KOSTOT FINANCIARE TË PËRAFËRTA PËR REHABILITIMIN;**

#### **Rehabilitimit të sipërfaqes pas gjate dhe pas mbarimit të funksionimit të projektit**

Per rehabilitimin e siperfaqes qe do te shfrytezohet, shoqeria "SHKELQIMI 07" Shpk do te marre disa masa tekniko organizative dhe ka planifikuar te shpenzoje ne çdo vit mbi 100 000 leke. Me te detajuar keto para do te shpenzohen bazuar ne masa per rehabilitimin e mjedisit si me poshte:

Masat per rehabilitimin e objektit hap pas hapi, krahas shfrytezimit konsistijne ne:

- Krijimin e siperfaqeve per mbledhje;
- Sistemimin e materialit te mbuleses te depozituar paraprakisht ne kufijte e karrieres;

#### **Masat zbutese te ndikimeve negative gjate procesit te shfrytezimit**

Masat zbutese te ndikimeve negative konsistojne ne marrjen e masave per uljen e ndotjeve gjate punimeve ne ajer, si pluhurat dhe zhurma, si dhe uljen e efekteve negative hapesinoredhe ne teritor ne faunen dhe floren. Per pikesynimi kryesor i studimit mbetet reabilitimi i tokes dhe evitimi ne maksimum i erozionit.

Masat konkrete qe do te merren gjate punimeve do te jene:

- Mbjellje me fidana pise e gjithe periferise me te larte te shpatit te territorit gjate shfrytezimit. Kjo mase do te sherbeje edhe per uljen e nivelit te pluhurave dhe zhurmave ne vazhdim te projektit, si dhe te rrise mundesimin per vetegjenerim te drureve ne pjesen e lartme dhe shpatin tjetër te kodres.
- Uljen e tensionit te shfrytezimit per stinen e veres duke evituar keshtu me sa te jete e mundur erozionin dhe pluhurat. Nga ana tjetër per te ulur efektet erodike, gjate periudhave te thata do te perdoret lagja e terreneve nen pune dhe sidomos, lagja e vendburimit te materialit te nxjere. Kjo do te evitoje edhe ndotjen gjate transportit ( materiali i thate krijon pluhura).

Keto masa mund te sherbejne si bariera per pluhurin qe mund te nxirret nga aktiviteti eolik gjate shfrytezimit.

#### **Rehabilitimi i territorit**

Masat rehabilituese do te konsistojne ne :

- Uljen e erozionit
- Restaurimin e habitateve
- Pasurimin e biodiversitetit me speciet natyrore
- Rritjen e vlerave vizuale dhe rikrijuese te territorit qe do te shfrytezohet.

Se pari shfrytezimi me tarace me lartesi 2m, eshte bere per te lehtesuar zbatimin e planit te rehabilitimit. Keto taraca do te lejojne si mbulimin e siperfaqes me gjelberim ashtu edhe evitimin e pamjeve te pakendshme te shpateve vertikale te tarracave qe mund te mbeten zbuluar ne rastet e lartesis se pergjithshme te tarraces rreth 10m.

Rradha e mbjelljeve do te jete nga lart poshte, duke lejuar mundesine per vetepërhapjen e specieve mbi bazat e aktivitetit eolitik dhe forces se rendeses. Gjeresia e shkalles se taraces do te jete 10 m, por me nenshkalle çdo 2 metra. Kjo lloj mbjellje lejon vetepërhapjen e species, si dhe nuk demton ne rritjen e bimeve pasi nuk pengon dritezimin.

### Rehabilitimi i tokes

Per rehabilitimin e tokes, do te shfrytezohen mbetjet e imeta nga materiali i nxjerre dhe do te plotesohet me 30 cm dhe' (toke) te pasur me pleh. Nese do te nevojitet stabilizimi i ketij dheu nje pjese te faqes se pjerret do te behet me trugje te ngulura ne toke me thellesi mbi 30 cm, dhe mulciritimi do te jete i thate dhe me kashte, gjrthe te bimeve te zones dhe dege. Mulciritimi do te sherbeje, si per uljen e humbjeve te farnave nga largimi prej aktivitetit eolik, ashtu dhe per uljen e aktivitetit erodikpersakohe vegjetacioni eshte i pazhvilluar mire.

Mbjelljet do te kene renditjen me largesi fidanesh çdo 8 metra, gje qe do ti jape nje kurore dendesi mjaft te mire teritorit pas shfrytezimit, dhe lejon dritesimin per veterritjen dhe zhvillimin e bimeve natyrore. Kombinimi i punimeve te shfrytezimit te gurores me ato te zbutjes se impakteve mjedisore si dhe punimet rehabilituese, do te kete si pasoje edhe rritjen e numrit te te punesuarve. Kujdesi per punimet rehabilituese nga ana e shoqerise "SHKELQIMI-07" Shpk do te vazhdoje deri ne mbarimin perfundimtar te shfrytezimit te karieres. Duke konsideruar sipërfaqet e shesheve që zene punimet e projektuara, në tabelen e meposteme jepen shpenzimet e rehabilitimit:

Preventivi i rehabilitimit per 1 ha per zonen e shfrytezuuar								
Nr.	Operacioni	Sip,	Normati va ha/ha	Sip. Operac. ha	Normati va m <sup>3</sup> /ha oper.	Volu mi i punes (m <sup>3</sup> )	Çmim i lek/nj esi	Vlera
<b>I</b>	<b>Plani i mbylljes se karierres</b>							
a	Krehje sistemim I faqeve anesore	1	1,5	1,5	200	300	50	15000
	Shuma I	<b>15000</b>						
	<b>SHUMA I</b>	<b>15000</b>						
<b>II</b>	<b>Plani i menaxhimit te mbetjeve</b>							
a	Sistemim I mbetjeve te zbulimit	1	0,6	0,6	2000	1200	20	24000
b	Sistemim I mbetjeve teknologjike	1	0,25	0,25	2000	2000	20	40000
	<b>SHUMA II</b>	<b>64000</b>						
<b>III</b>	<b>Plani i rehabilitimit perfundimtar te mjedisit</b>							
		Sip,	Normati va ha/ha	Sip. Operac. ha	Normati va nr/ha	nr	Çmim i lek/nj esi	Vlera
a	Mbushje me dhe' i sheshit fundor	1	0,5	0,5	2500	1250	35	43750
b	Mbjellje pemesh	1	0,5	0,5	300	150	100	15000
c	Hapje gropash	1	0,5	0,5	300	150	1000	1500

								00
d	Blerje pemesh	1	0,5	0,5	300	150	50	7500
e	Sherbime	1	0,5	0,5	300	150	50	7500
f	Kanali i ujrave te larta, drenazhim		Normati va ml/ha		Gjatesia ml			Vlera
		1	300		300	75	200	15000
g	Sinjalistike							5000
i	Çmontim impianti		Nr. mesatar	Pesha (ton)	Nr. Punetor	Ore pune	Paga	Vlera
1	Çmontim I makinerive e paisjeve			15	3	48	341	16368
2	Çmontim impiantit te perpunimit		1	100	5	120	341	40920
3	Prishja e objekteve siperfaqore		3	20	4	160	284	45440
<b>SHUMA i1 - i3</b>		<b>102728</b>						
j	Ngarkim materialesh		Sasia (ton)	Normati va ore/ton	Ore pune		Paga	Vlera
			135	1	135		341	46035
k	Transport materialesh, ngarkim, shkarkim		Sasia (ton)	Dist. Km	Çmimi l/ton/km			Vlera
			135	30	16			64800
<b>SHUMA (III)</b>		<b>457300</b>						
<b>SHUMA (I+II+III)</b>		<b>536300</b>						
Shpenzime suplementare		26815						
<b>TOTALI</b>		<b>563115</b>						

Siperfaqet e zones qe do te preken nga shfrytezimi jane si meposhte:

1-Siperfaqia e impiantit te fraksionitmit

= 2 331 m<sup>2</sup>

2-Siperfaqia e transhes kapitale

=3 005 m<sup>2</sup>

3-Siperfaqia e shesheve te depozitimit

= 2 313 m<sup>2</sup>

4-Siperfaqia e shfrytezimit

=30 892 m<sup>2</sup>

Siperfaqia totale qe preket nga shfrytezimi

=38 541m<sup>2</sup> ose 3.85 Ha

Shpenzimet per rehabilitimin e karieres do te jene = 3.85 ha x 563115 leke/ha = 2,167,992.75 leke.

**Garancia vjetore per rehabilitimin do te jete:**

**2,167,992 leke / 25 vite = 86 720 leke ne vit.**

**Ë) MASAT E MUNDSHME PËR SHMANGIEN DHE ZBUTJEN E NDIKIMEVE NEGATIVE NË MJEDIS;**

***Masat per mbrojtjen e tokes***

<b><i>Lloji i ndikimit</i></b>	<b>Masat e propozuara</b>
<b><i>Largimi i shtreses aktive te tokes</i></b>	Sasia e dheut te germuar mund te sistemohet brenda siperfaqes se karrieres dhe te perdoret per qellime rehabilitimi ne faza te ndryshme te shfrytezimit ose per rehabilitimin e rrugeve dhe siperfaqeve te demtuara ne perfundim te shfrytezimit te karrieres.
<b><i>Ngjeshje e pjesshme e tokes nga levizja e automjeteve te transportit si kamione etj.</i></b>	Per parkimin e makinerive dhe automjeteve dhe kryerjen e sherbimeve te mirembajtjes do te shfrytezohen vendet e caktuara.
<b><i>Erozion siperfaqesor ne mot me reshje</i></b>	Do te piketohen dhe hapen kanalet e drenazhimit ne siperfaqe. Pergjate segmenteve rrugore ne varesi te terrenit dhe kushteve te tokes do te hapen kanale anesore qe do te ndalin forcen gerryese te ujerave te reshjeve, ndersa pergjate perimetrit te sheshit te depozitimit te mineralit do te hapen kanale perimetrike kufizuese qe do te frenojne gerryerjen dhe transportin e tokes sipas gradientit te pjerresise nga ujerat siperfaqesore. Ne pjese te vecanta do te shihet mundesia e mbjelljeve te fidaneve pyjore te pershtatshem per zonen.
<b><i>Ndotje e tokes si pasoje e avarive te mekanikes</i></b>	Makinerite e shfrytezimit dhe transportit do te kontrollohen per gjendjen e tyre teknike dhe nese konstatohen pjese te amortizuara qe mund te rrjedhin lubrifikante do te zevendesohen me te reja. Ne rast te ndonje aksidenti dhe rrjedhjeve aksidentale te lendeve ndotese ne mjedis do te merren masa per pastrimin e menjehershem te tokes se ndotur.

***Masat per mbrojtjen e ajrit***

<b><i>Lloji i ndikimit</i></b>	<b>Masat e propozuara</b>
<b><i>Emetime te pluhurit, zhurmes, gazeve, aromave dhe vibracione</i></b>	Për të lehtësuar ekspozimin ndaj grimcave të ajrit gjate punimeve, rekomandohet përdorimi i procesit të lagies se rruges dhe perreth siperfaqeve ne ambientin e punes për eliminimin e pluhurave. Lagia e rruges të aksesit dhe ambienteve të punës duhet te behet me një bot uji, i cili duhet të jetë gjithmonë prezent në kantiër. Gjithashtu makinerite e ngarkim-shkarkimit, transportit duhet te mirembahen teknikisht qe zhurma e tyre te jete vetem ajo teknologjike dhe jo e avarive. Ato duhet te perdoren me eficence dhe te minimizohet koha gjate se ciles mbahen ndezur motoret. Skapamentot duhet te kene ne gjendje funksionale filtrat e tyre teknologjike te kapjes se grimcave (skapamentot e makinerive kane nje jastek te posatshem per kete gje). Do te perdoret nafta me permbajtje te ulet squfuri. Transporti i materialeve te behet me mjete te pastra nga balta dhe te mbuluara nese rruget kalojne prane ose neper qendrat e banuara. Te menjanohet renia e borive te

	automjeteve nga shoferet per te mos krijuar zhurme dhe stres tek banoret. Qarkullimi i kamioneve ne qendrat e banuara te behet me shpejtesi te ulet gje qe shmang jo vetem aksidentet por edhe krijimin e pluhurave.
<b>Masat per mbrojtjen e peisazhit</b>	
<b>Lloji i ndikimit</b>	Masat e propozuara
<b>Ndikime ne peisazh dhe topografine e relievit</b>	Gjate shfrytezimit nuk duhet te demtohen siperfaqe te panevojshme si pasoje e mosplanifikimit te sakte apo e neglizhences se punetoreve qe mund te presin peme apo te shkaktojne zjarre dhe demtojne peisazhin dhe bimesine e zones.
<b>Masat per mbrojtjen e biodiversitetit</b>	
<b>Lloji i ndikimit</b>	Masat e propozuara
<b>Ndikime ne flore dhe faune</b>	Ne zonen e shfrytezimit nuk ka ndonje lloj ose specie flore apo faune qe mbrohet me sataus te veçante. Flora dhe fauna lokale nuk do te preket nga shfrytezimi, pasi siperfaqja e objektit eshte pothuajse e zhveshur nga bimesia. Megjithate shoferet do te udhezohen te bejne kujdes gjate transportit ne zona pyjore per te mos shtypur kafshe qe mund te jene ne mes te rruges. Shoferet duhet te spostojne kafshet pastaj te vijojne udhetimin.
<b>Masat per administrimin e mbetjeve</b>	
<b>Lloji i ndikimit</b>	Masat e propozuara
<b>Gjenerim i mbetjeve nga aktiviteti njerezor dhe sterilet</b>	Mbetje sterile qe dalin nga procesi i shfrytezimit te mineralit do te shfrytezohen per rehabilitimin e tokes. Mbetjet e gjeneruara nga aktiviteti jetesor i punetoreve apo ambalazhet do te grumbullohen neper thase te posatshem dhe do te transportohen drejt qendrave me te aferta te banuara per menaxhim nga sektoret perkates te pushtetit lokal.

## **F) NDIKIMET E MUNDSHME NË MJEDISIN NDËRKUFITAR (NËSE PROJEKTI KA NATYRË TË TILLË);**

Zhvillimi i ketij aktiviteti nuk sjell ndikimet te mundshme në mjedisin ndërkufitar. Subjekti do te kujdeset per administrimin e çdo informacioni qe lidhet me ushtrimin e veprimtarise. Administrimi i te dhenave konsiderohet shume i rendesishem per menyren e operimit te subjektit dhe do te perdoret per te permiresuar eficencen e çdo mase te parashikuar per zbutjen e ndikimeve ne mjedis dhe ne teresi. Per mbajtjen e te dhenave do te perpilohet nje regjister i veçante, fushat e te cilit te mbulojne te gjithë llojin e informacionit te mbledhur qe lidhet me aktivitetin e karrieres.