

## PËRMBLEDHJE JOTEKNIKE PËR AKTIVITETIN:

VEPRIMTARI TË TJERA QË PËRFSHIJNË PËRDORIMIN E SOLVENTËVE

**ID 7.12/o “Prodhimi i këpucëve”.**

*Referuar shtojcës 1 të Ligjit 52/2020 “Për disa ndryshime në ligjin nr.10448, datë 14.07.2011, të ndryshuar”)*



**PERSON JURIDIK: “FITAL” SHPK**

**NIPT K71523013T**

**VENDNDODHJA:** Tirane Kamez KAMEZ Kamez, Zona Kadastrale Nr.2066,  
Nr.Pasurie 66/89, Lagjia Nr.4, Rruga Kosova.

## 1. PERSHKRIMI I PROJEKTIT

Operatori "FITAL" SHPK është regjistruar në QKB me formë ligjore SHPK, me NIPT K71523013T dhe administrator Z. Skënder Pasha.

Fusha e veprimtarisë së operatorit konsiston në **Prodhime artizanale dhe industriale si dhe tregtimin e tyre ne eksport dhe brenda vendit. Importeksport te produkteve dhe mallrave te ndryshem si dhe reklames dhe promocionit per nevoja te veta dhe ndaj te treteve. Si dhe cdo aktivitet i lejuar dhe rregulluar me ligj, pasi te jete pajisur me leje perkatese.**

**Subjekti do te aplikojte per leje mjedisi Tip B**

### **VEPRIMTARI TË TJERA QË PËRFSHIJNË PËRDORIMIN E SOLVENTËVE ID 7.12/o "Prodhimi i këpucëve".**

Referuar shtojces 1 te ligjit 52/2020 "PËR DISA NDRYSHIME NË LIGJIN NR.10448, DATË 14.7.2011, "PËR LEJET E MJEDISIT", TË NDRYSHUAR.

Qellimi i ketij subjekti ka qene dhe mbetet permbushja e kerkesave te cilesise dhe perndiqet dhe zbatohet me rigorozitet menaxhimi i cilesise ne te gjitha hallkat e saj.

Subjekti ka siguruar staf dhe pajisje profesionale per zhvillimin e ketij aktiviteti.

## 2. OBJEKTIVAT E AKTIVITETIT:

- ❖ Objektivi i pare i ketij aktiviteti do te jete te identifikojë ndikimet e mundshme negative mjedisore ketij instalime te cilat jane:
  - a) Emetimet ne ajer dhe zhurmat;
  - b) Ndikimi ne flore/faune;
  - c) Mbetjet e gjeneruara nga aktiviteti i punetoreve;
  - d) Ndikime social-ekonomike;
  - e) Ndikim ne cilesine e jetes ne qendrat e banuara;
  - f) Ndikim ne rritjen e trafikut rrugor;
  - g) Ndikim ne peizazhin e zones;
  
- ❖ Objektivi i dyte i ketij aktiviteti eshte gjetja e alternativave qe jane me miqesore me mjedisin.

### 3. VENDODHJA E AKTIVITETIT

Vendi në të cilin do të zhvillohet aktiviteti ndodhet në adresën: **Tirane Kamez KAMEZ Kamez, Zona Kadastrale Nr.2066, Nr.Pasurie 66/89, Lagjia Nr.4, Rruga Kosova.**



Nr.	X	Y
1.	4396532.91	4585550.59

## 4. PERSHKRIMI I AKTIVITETIT

### 4.1. PROCESI I PUNËS

Procesi teknologjik për të prodhuar produktin përfundimtar (një palë këpucë) kalon në disa etapa. Pasi bëhet furnizimi me lenda të pare për prodhimin e produktit (këpucëve), malli shpërndahet në magazinat perkatese, ku më pas bëhet verifikimi i mallit me faturat.

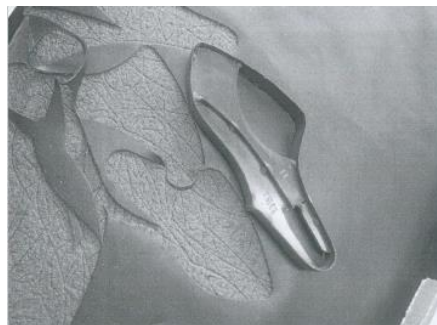
*Linja e prodhimit konsiston në repartet si:*

- ✓ **Reparti i prestarisë**
- ✓ **Reparti i shkajimit**
- ✓ **Reparti i qepjes**
- ✓ **Reparti i qepjes me dorë**
- ✓ **Reparti i montimit**
- ✓ **Paketimi**

#### 1. Reparti i prestarisë

Lekura është materiali më i kushtueshëm dhe që shfrytëzohet më shumë nga të gjitha materialet e tjera të përbërëse të këpucës. Për këtë arsye përgatitet dhe kontrollohet mirë pasi të kalojë në repartin e prestarisë.

- a) Ndarja e lekures bëhet në tre cilësi (kjo edhe në varësi të klienteles)
- b) Përgatiten boletat bashkë me urdherat perkatese të shoqëruara me sasine të lekures sipas konsumit të paraqitur në boletë dhe në skedën teknike.
- c) Për të evituar problemin e konsumit të lekures, punëtorët e kualifikuar me anë të fustelave presin lekuren me cilësore, ndërsa punëtorët më pak të kualifikuar presin lekuren me cilësi më të dobët. Fustelat vendosen mbi një sipërfaqe plastike ku më pare është pozicionuar lenda e pare për tu prerë. Ato pozicionohen në baze të një skeme të sakte që quhet skema e prerjes. Kjo skema është ndërtuar në mënyrë të tillë që të bëjë të mundur shfrytëzimin maksimal të sipërfaqes që do të pritet. Gjithsesi lekura natyrale duke qenë e tillë ka zona me defekt që nuk është e mundur të përfitohen pjesë për të realizuar pjesë të faqes së këpucës, dhe sigurisht që ka përqindje defektesh gjatë këtij procesi që varen nga moshë e kafshes së cilës është marre lekura, zona ku është rritur, prania e insekteve, peshë e kafshes etj. Megjithatë konsumi nuk është asnjëherë absolut për shkak të disa faktorëve si psh:



- Difekte ne lekure (ngjyre, materiali, trashesia)
- Mbetjet nga konfiguracioni i vete lekures
- Kualifikimi i punetorit

Ne kete repart priten edhe materiale te tjera si astare te ndryshme, goma poroze, materialet rforcuese, shtesa te ndryshme (sottopied), llastiku etj. Figura tregon makinerine prerese qe sherben per kete qellim. Ne cdo proces te prerjes se materialeve ne repartin e prestarise krijohen mbetje teknologjike, te cilat variojne ne varesi te cilesise se lekures, astarit dhe te artikullit nga 30%-33%.

### **2. Reparti i shkajimit**

Pas perfundimit te procesit te pare ne repartin e prestarise, kalohet ne repartin e shkajimit ku shkajohet lekura. Me shkajim te lekures kuptohet barazimi i saj domethene sheshimi ne nje nivel i te gjitha pjeseve te lekures me ane te makinerise se treguar ne figure.

### **3. Reparti i qepjes**

Mbasi jane prere faqet e kepuceve nga reparti i prestarise ato kalojne ne repartin e trete, ate te qepjes per te krijuar artikullin perkates sipas porosise se klientit. Ne kete repart vendosen edhe aksesoret perkates, dhe me pas kalojne per kontrollin perfundimtar ku me pas magazinohen ne magazinene e repartit. Ky repart paraqitet me foto ne figuren bashkengjitur.



### **4. Reparti i qepjes me dore**

Ne kete repart kryhet qepja me dore e shuallit me syprinene dhe me pas kontrollohet me urdherin perkates per tu kaluar me pas ne nje repart tjetere, ate te montimit. Foto te ketij reparti paraqiten ne figuren ngjitur.



### 5. Reparti i montimit

Procesi fillon me shtrimin e manovise sipas urdherave te punes me forma plastike dhe produktin e paperfunduar.

Ne figure paraqitet foto nga procesi i manovise se montimit.

Me pas vazhdohet me perdorimin e makinerise se premontes(paraqitur ne figure), e cila sherben per futjen ne kallep te produktit, ne kete rast, kepuces qe do te prodhohet. Gjate terheqjes ne kete makineri, mund te kete mbetje nga demtimi i lekures gjate terheqjes.

Ne raste te tilla demtimesh, ripriten pjeset dhe riqepet perseri faqja e kepuces per te vazhduar me lyerjen me mastic te saj dhe injektimit te shollave te kepuces. Me pas futet ne furren e treguar si ne figure.

Pastaj kalon ne frigorifer e me pas te ilustrimi e shkelqimi.

Ftohesi ne frigorifer me temperature  $-16^{\circ}\text{C}$  ku mbahen kepuces perpara se te llustrohen e tu jepet shkelqimi i duhur.



### 6. Paketimi

Ne disa kuti te vogla vendosen etiketat ku eshte vendosur artikulli, numri dhe ngjyra e kepuces. Ne fund kryhet kontrolli i produktit te perfunduar, ku behen edhe riparimet e tjera te nevojshme.

Pastaj behet ambalazhimi ne kutite e vogla te kepuceve. Me pas produkti i perfunduar i ambalazhuar ne kutite e vogla kalon ne magazinen e repartit te montimit ku vendosen ne kutite e medha, te cilat mund te jene nga 4 palesh deri ne 15 palesh kepuce. Me kete mbyllet edhe procesi teknologjik i produktit perfundimtar.

Eksportimi i produktit te perfunduar behet rifuxho per te pasur shfrytezim sa me te madh te hapesires. Paletat vendosen vetem me kerkese te klientit. Gjate ketij procesi teknologjik krijohen mbetje teknologjike ne te gjitha materialet, dhe mund te themi qe Pesho Neto ne Import eshte e barabarte me Peshen Neto ne Export se bashku me Mbetjet Teknologjike.



4.2. MENAXHIMI I INSTALIMIT

ORGANOGRAMA

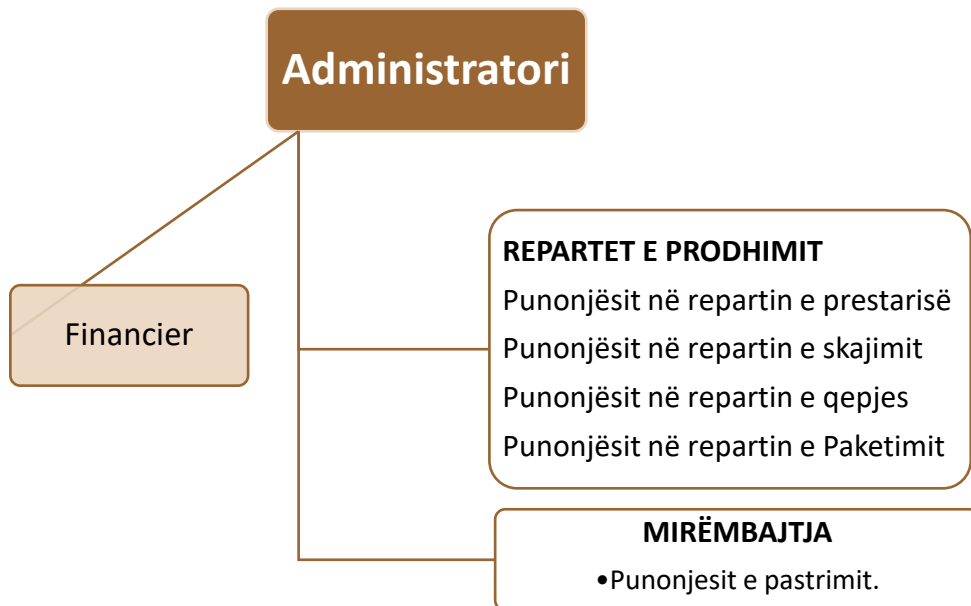


Tabela e meposhteme jep informacion mbi kushtet e punes.

KUSHTET E PUNËS					
Numri total i punonjësve	90 Punonjës				
Shpërndarja e punonjësve	ZYRA	PRODHIMI	MIRËMBAJTJA	MAGAZINIMI	TË TJERA
	3	73	4	10	-
Turnet dhe aktivitetet	Zyrat / administrata		Instalimet		
	8 <sup>00</sup> -16 <sup>30</sup>		08 <sup>00</sup> -16 <sup>30</sup> Turni i pare		
Orët e punës	Zyrat / administrata		Instalimet		
	8 orë/ditë = 2496 orë/Vit		8 orë/ditë = 2496 orë/Vit		
Numri i ditëve të punës në vit	312 Ditë/Vit				
Numri i orëve në vit	2496 orë/vit				
Variacionet sezonale	Aktiviteti nuk preket nga variacionet sezonale				
Periudhat gjatë të cilave kompania mbyllet	Pushimet		Dita e dielë është pushim. Gjithashtu sipas kodit të punës, punëmarrësve u takojnë 24 ditë pune pushimit në vit.		
	Ndërprerje të rregullta të funksionimit		Dita e dielë.		

#### **4.3. LËNDËT E PARA DHE NDIHMËSE**

Subjekti **Fital Sh.p.k** punon me material te ardhur nga importi ku lenda e pare ka perfunduar procesin e perpunimit kimik jashte vendit tone dhe gjithë materiali vjen i çertifikuar dhe me fatura doganore te preçizuara. Disa nga materialet qe perdor aktiviteti per linjen e prodhimit te kepuceve jane:

<b>LËNDËT E PARA</b>	<b>LËNDËT NDIHMËSE</b>
Lëkurë	Ujë
Kallëpe këpucësh	Energjia elektrike
Astar	-
Kuti, fill qepje, nastro, qese plastike, perforcues	-
Mastiç, Llustrues	-
Sfungjer	-
Zinxhira	-
Forcues thembrash	-
Forcues majash	-

**Lenda e pare** mbasi vjen ne fabrike kalon ne procesin e prodhimit dhe per firot qe dalin mbas prodhimit grumbullohen ne ambiente te caktuara brenda territorit te fabrikes dhe periodikisht ne bashkepunim me perfaqesues te doganes inventarizojne materialin e mbetjeve dhe bejne asgjesimin. Behen procesverbalet perkatese per materialet e vena ne pune dhe materialet qe asgjesohen. Proçesi ne te shumtat e rasteve kryhet me makina qe punojne me energji elektrike dhe ne pajisjet ku ka çlirime te daljeve te gazrave volative jane instaluar ventilatore aspirimi.

**Uji** do te merret nga rrjeti, dhe do te perdoret vetem per sherbimet higjeno sanitare. Per sa i perket proceseve te prodhimit nuk kerkohet perdorim i ujit.

**Energjia elektrike** qe do te perdoret per ndricimin e jashtem dhe te brendshem te objektit, gjithashtu edhe per vendosjen ne pune të makinerive dhe pasijeve.

Energjia elektrike do te merret nga rrjeti i zones ne baze te kontrates qe operatori ka lidhur me OSHE.



## 5. IDENTIFIKIMI DHE VLERESIMI I NDIKIMEVE NE MJEDIS

Mjedisi eshte gjithmone i prekur nga veprimtarite e ndryshme qe ushtrohen ne te, por ndikimi mund te jete i ndryshem, kjo eshte e lidhur ngushte me vete llojin e veprimtarise, e cila mund te kete impakt te drejtperdrejte, te terthorte, te rendesishem apo mesatar i pranueshem.

Nga zhvillimi I aktivitetit pritet qe te kete shkarkime minimale ne mjedis, duke iu referuar edhe natyres se tij. Disa nga ndikimet e mundshme te ketij aktiviteti jane si me poshte vijon:

<b>RREZATIMI JONIZUES</b>
Nga zhvillimi i aktivitetit nuk kemi rrezatime jonizuese, pasi vete natyra e aktivitetit nuk shoqerohet me ndikime te tilla.
<b>VIBRACIONE</b>
Zhvillimi i aktivitetit nuk shoqerohet me vibracione.
<b>NDIKIMET NË AJËR</b>
Referuar natyres se aktivitetit mund te kemi ndikime minimale ne ajer. Ndikimet kryesore në këtë fazë mund te vijnë nga pajisjet operuese gjatë procesit të punës. Ku nga vënia në punë e pajisjeve të punës si: makineritë prerëse dhe ato qepëse emetohen gaze të pakta në ajër në ambjentet e brendshme të kësaj fabrike, edhe pse këto emetime janë në nivele të papërfillshme për të shmangur dëmtimet që mund të shkaktohen në aparatën e frymëmarrjes së personave që janë të punësuar aty, ato janë pajisur me maska mbrojtëse.
<b>NDIKIMET NË POPULLËSI</b>
Zhvillimi I aktivitetit te prodhimit te kepuceve eshte I perqendruar brenda 2 godinave. Zhurmat që prodhohen vijnë kryesisht nga proceset e punës që kryhen në këtë aktivitet, nga makinat qepëse. Këto zhurma janë të ndjeshme vetëm në brendësi të repartit. Niveli është I tillë që nuk dëgjohet në ambjentet e jashtme të kapanonit. Mbetjet nga prodhimi i këpucëve do të tërhiqen nga operatorë të licensuar duke mos ndikuar në ndotje të mjedisit.
<b>NDIKIMET NË TOKË</b>
Aktiviteti qe subjekti do te zhvilloje nuk shoqerohet me shkarkime ne toke. Mbetjet nga prodhimi i këpucëve do të tërhiqen nga operatorë të licensuar duke mos ndikuar në ndotje të mjedisit.
<b>NDIKIMET NË UJËRA</b>
Ky aktivitet nuk përdor ujin gjatë proceseve të punës. Nuk ka shkarkimetë ujërave teknologjikë në mjedisin përreth. Mund të përmendim vetëm ujërat higjienosanitare të ambienteve të tualeteve dhe të larjes e pastrimit të ambienteve të punës. Këto ujëra shkarkohen në sistemin e kanalizimeve të zonës.
<b>NDIKIMET NË KLIMË</b>
Gjate zhvillimit te aktivitetit nuk priten ndryshime te dukshme klimaterike, si ne drejtim te permiresimit ashtu edhe ne ate te perkeqesimit te saj. Nuk do kete ndryshime ne

## PERMBLEDHJE JOTEKNIKE

NIPT K71523013T

temperature, ne drejtim te eres, ne sasine e reshjeve. Pra kryerja e ketij aktiviteti nuk ndikon aspak ne kushtet klimaterike te kesaj zone.

### NDIKIMET MBI FLORËN DHE FAUNËN

Zona në të cilën ushtrohet aktiviteti është një zonë e cila ka një bimesi të zhveshur. Siperfaqja është e shtruar me beton. Gjithsesi Operatori do të shtojë siperfaqet e gjelberta rreth godines se subjektit për një pamje vizuale me të kenaqshme për syrin dhe për të mirat në pikepamjen mjedisore.

### MBETJET

**Mbetje jo të rrezikshme urbane** - Keto mbetje do të gjenerohen nga punonjësit e punësuar në këto aktivitete. Për menaxhimin e këtyre mbetjeve operatori do të vendosë kosha me ngjyra në mënyrë që të kryhet edhe diferencimi i tyre në vendndodhje. Koshat do të jenë me kapake të mbyllur në mënyrë që të evitohen aromet e pakëndshme në ditët kur kushtet atmosferike do të jenë të papershtatshme. Keto mbetje në fund të çdo dite pune do të depozitohen në vendin e përcatuar nga NJV.

**Mbetjet nga prodhimi i këpucëve** do të tërhiqen nga operatorë të licensuar duke mos ndikuar në ndotje të mjedisit.

### NDIKIMET NGA ZHURMAT

Zhurmat që prodhohen vijnë kryesisht nga proceset e punës që kryhen në këtë aktivitet, nga makinat qepëse. Këto zhurma janë të ndjeshme vetëm në brendësi të repartit. Niveli është I tillë që nuk dëgjohet në ambjentet e jashtme të kaponit. Niveli i zhurmës nuk është problematik as në ambjentet e brendshme, punonjësit janë pajisur me mjetet mbrojtëse për shqisat e dëgjimit (për këtë subjekt duhet të kryejë një testim nga laboratorë të akredituar).

### NDIKIMET E AKTIVITETIT NË RRUGËT LOKALE DHE TRANSPORTIN

Infrastruktura në të gjithë perimetrin e aktivitetit është e shtruar gjithashtu edhe rruga kryesore që kalon pranë aktivitetit. Nuk pritet që të ketë ndikime negative apo ndryshime të infrastruktures.

### NDIKIMET E AKTIVITETIT TË ZHVILLIMIT MBI NDËRTIMET, TRASHËGIMINË ARKITEKTONIKE HISTORIKE DHE ZONAT E MBROJTURA

Aktiviteti që ushtron shoqëria zbatohet në një zonë në sipërfaqen e së cilës dhe në nëntokën e saj nuk ka ndertime lidhur me trashëgiminë arkitektonike dhe historike, tiparet arkeologjike, si dhe mbi vepra të tjera njerezore. Kjo tregon që zona është zonë e lirë për të realizuar këto aktivitete. Gjithashtu largësia nga Zona e Mbrojtur është e konsiderueshme.

### NDIKIMI SOCIAL-EKONOMIK

Zhvillimi i aktivitetit do të sjellë një rritje nga ana ekonomike e zonës, kjo për dy arsye si tatimpagues i Njesisë së Qeverisjes Vendore dhe si një biznes që ka punësuar dhe do vazhdojë të punësojë individë të zonës.

## 6. MASAT ZBUTESE DHE PARANDALUESE TE NDIKIMEVE NE MJEDIS

<b>REKOMANDIMET</b>	
<b>Toka</b>	
<b>Perdorimi i tokes</b>	<ul style="list-style-type: none"> <li>➤ Kryerja e aktivitetit brenda koordinatave te percaktuara</li> <li>➤ Zbatimi i kushteve teknike dhe standarteve</li> <li>➤ Pastrimi periodik I reparteve te prodhimit</li> </ul>
<b>Biodiversiteti</b>	
<b>Vegjetacioni</b>	<ul style="list-style-type: none"> <li>➤ Mbjellja e fidaneve te rinj, pergjate rruges qe ben te mundur hyrjen per ne objekt dhe ne te gjithe perimetrin e tij.</li> </ul>
<b>Cilesia e Ajrit</b>	
<b>Emetime nga mjetet e transportit</b>	<ul style="list-style-type: none"> <li>➤ Mbajtja fikur e automjeteve gjate shkarkimit te lendeve te para.</li> <li>➤ Kontroll periodik i pajisjeve qe perdoren per aktivitetin e prodhimit.</li> <li>➤ Perdorimi I mjeteve mbrojtese per frymemarrjen (maska me karbon).</li> </ul>
<b>Mbetjet</b>	
<b>Menaxhimi I mbetjeve</b>	<ul style="list-style-type: none"> <li>➤ Vendosja e kontenerëve në brendësi dhe jashtë objektit, diferencimi i mbetjeve sipas fraksioneve të gjeneruara dhe transportimi periodik i tyre në vendepozitimin më të afërt të caktuar nga njësia vendore.</li> <li>➤ Asgjësimi I mbetjeve qe vijne nga proceset e prodhimit, nga operatore te licensuar.</li> </ul>
<b>Zhurmat</b>	
<b>Niveli i zhurmave</b>	<ul style="list-style-type: none"> <li>➤ Operimi brenda orareve të caktuara, nga rregullorja e punës.</li> <li>➤ Respektimi I gjitha rregulloreve gjate procesit te punes.</li> <li>➤ Respektimi i orarit te punes</li> <li>➤ Levizje e ngadalte dhe e kujdesshme ne ambiente te aktivitetit.</li> <li>➤ Vendosja e tabelave zbatimin e rregullores ne ambientet e aktivitetit ne menyre rigoroze.</li> </ul>
<b>Trafiku rrugor</b>	
<b>Trafiku rrugor</b> <b>Fluksi i qarkullimit</b>	<ul style="list-style-type: none"> <li>➤ Lëvizshmëria do të studiohet të kryhet në oraret ku shmanget piku i trafikut.</li> <li>➤ Mjetet e transportit do te levizin brenda normave te lejuara te shpejtesise, referuar Kodit Shqiptar Rrugor.</li> </ul>

## 7. MONITORIMI

**Qëllimi i monitorimit mjedisor** është që të sigurojë të dhëna nëpërmjet të cilave të vlerësohet nëse zhvillimi i veprimtarisë është në përputhje me ligjet dhe standardet mjedisore që lidhen me të, për të vlerësuar shkallën e ndikimit (nëse ka), si dhe për të vlerësuar performancën mjedisore të menaxhimit të saj në kuadër të përmirësimit të vazhdueshëm.

### Plani i monitorimit të ndikimit në mjedis

Operatori do të kryejë monitorim çdo 6 muaj për parametrat mjedisore nga Laboratore të Akredituar dhe do t'i raportojë ato pranë Agjensisë Kombëtare të Mjedisit. Gjithashtu operatori do të mbajë edhe kopjet në subjekt dhe do t'ia vendosë në dispozicion inspektimeve që mund të kete.

Nr.	Elementi i monitorimit	Frekuenca	KUSH?
1.	Monitorim i cilësisë së ajrit	Cdo 6 muaj	L.Akredituar
2.	Monitorim i zhurmave	Cdo 6 muaj	L.Akredituar
3.	Sasia e mbetjeve të gjeneruara	Ne varesi të punës	Operatori
4.	Sasia e mbetjeve të transferuara	Ne varesi të punës	Operatori
5.	Monitorim i gjendjes teknike të pajisjeve operuese	Cdo 1 vit	Operatori/ teknike të posaçshëm

Për subjektin **FITAL Shpk**

Administrator

**Skënder PASHAJ**  
FITAL SHPK  
Sh.p.k.  
NIPT: K71523013T  
Tirana - Albania