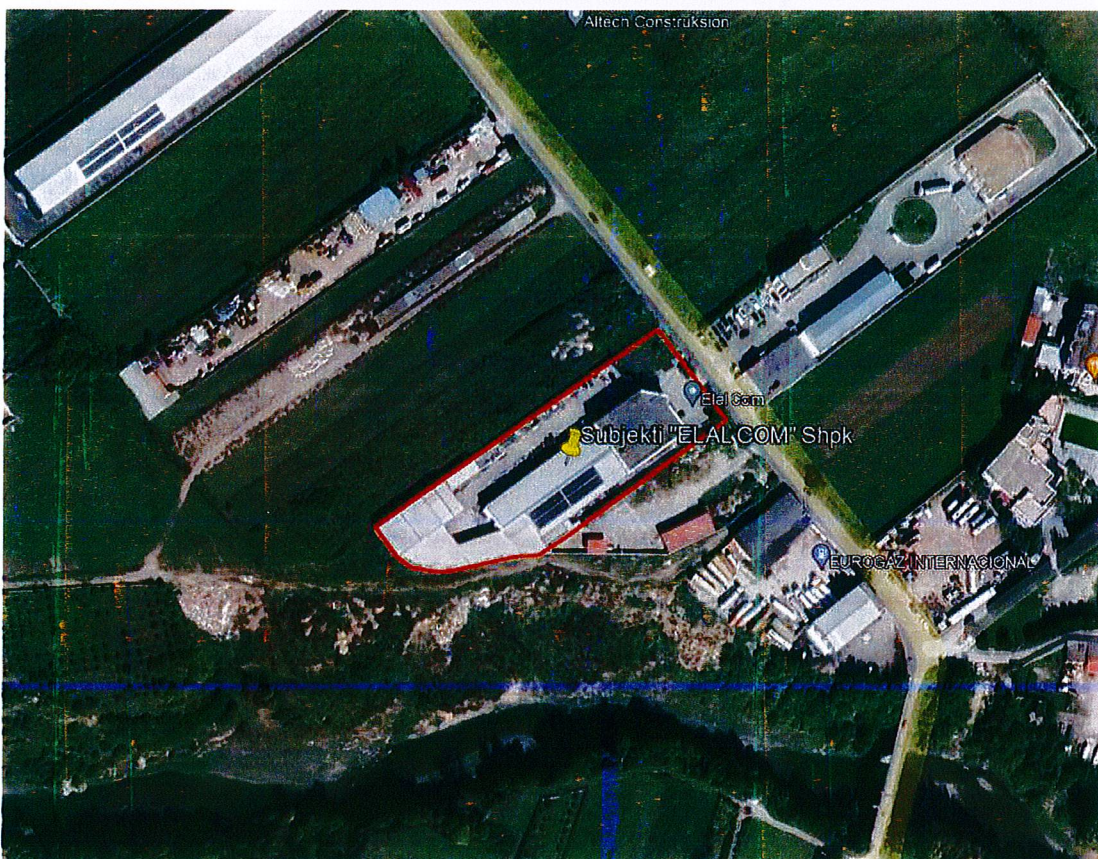


PËRMBLEDHJE JOTEKNIKE E RAPORTIT TË VLERËSIMIT TË NDIKIMIT NË MJEDIS

MONTIMI / PRODHIMI I PAJISJEVE ELEKTRIKE DHE PËRPUNIMI,
SALDIMI DHE LYERJA E METALEVE.

QARKU TIRANË, BASHKIA TIRANË, VAQARR, RRUGA VAQARR-
TIRANË, KM 1, ZONA KADASTRALE NR. 3712, NR. PASURIE 14/36.



KËRKUES:
SHOQËRIA "ELAL COM" SHPK

Administrator
Z. Bedri Sula



Dhjetor 2022

PËRMBAJTJA:

- A) NJË PËRSHKRIM TË SHKURTËR TË MBULESËS BIMORE TË SIPËRFAQES KU PROPOZOHET TË ZBATOHET PROJEKTI, TË SHOQËRUAR DHE ME IMAZHE TË MARRA JO MË VONË SE 6 MUAJ NGA DATA E APLIKIMIT; 8
- B) INFORMACION PËR PRANINË E BURIMEVE UJORE NË SIPËRFAQEN E KËRKUAR NGA PROJEKTI DHE NË AFËRSI TË SAJ; 8
- C) NJË IDENTIFIKIM TË NDIKIMEVE TË MUNDSHME NEGATIVE NË MJEDIS TË PROJEKTIT, PËRFSHIRË NDIKIMET NË BIODIVERSITET, UJË, TOKË, AJËR; 9
- Ç) NJË PËRSHKRIM TË SHKURTËR PËR SHKARKIMET E MUNDSHME NË MJEDIS, TË TILLA SI: UJËRA TË NDOTURA, GAZE DHE PLUHUR, ZHURMË, SI DHE PRODHIMIN E MBETJEVE. 10
- D) INFORMACION PËR KOHËZGJATJEN E MUNDSHME TË NDIKIMEVE NEGATIVE TË IDENTIFIKUARA. 11
- DH) TË DHËNA PËR SHTRIRJEN E MUNDSHME HAPËSINORE TË NDIKIMIT NEGATIV NË MJEDIS, QË NËNKUPTON DISTANCËN FIZIKE NGA VENDNDODHJA E PROJEKTIT DHE VLERAT E NDIKUARA QË PËRFSHIHEN NË TË. 11
- E) MUNDËSINË E REHABILITIMIT TË MJEDISIT TË NDIKUAR DHE MUNDËSINË E KTHIMIT TË SIPËRFAQES SË MJEDISIT TË NDIKUAR NË GJENDJEN E MËPARSHME, PËRFSHIRË EDHE TOKËN BUJQËSORE, SI DHE KOSTOT FINANCIARE TË PËRAFËRTA PËR REHABILITIMIN; 11
- Ë) MASAT E MUNDSHME PËR SHMANGIEN DHE ZBUTJEN E NDIKIMEVE NEGATIVE NË MJEDIS. 12
- F) NDIKIMET E MUNDSHME NË MJEDISIN NDËRKUFITAR (NËSE PROJEKTI KA NATYRË TË TILLË). 12

PËRSHKRIM I SHKURTËR I AKTIVITETIT

Subjekti “**ELAL COM**” Shpk, me administrator **Z. Bedri Sula**, i regjistruar ne QKB si me numer **NIPT: K72418010P**, me seli ne Tirane Vaqarr VAQARR Rruga Vaqarr-Tirane, km.1, zona kadastrale 3712, nr.pasurie 14/15, zhvillon aktivitetin Import-eksport dhe shitje me shumice dhe pakice e mallrave te ndryshme si: materiale elektrike, ndricues rrugore, shtylla te ndricimit rrugore dhe paneleve elektrike dhe fotovoltaike, struktura metalike te montuara per panele fotovoltaike; prodhim i pajisjeve elektrike; perpunimi, saldimi dhe lyerja e metaleve, etj.

Aktiviteti “*Montimi / Prodhimi i pajisjeve elektrike dhe Perpunimi, saldimi dhe lyerja e metaleve*”, zhvillohet ne pronen me *Numer Pasurie 14/36, Zona Kadastrale Nr. 3712, Rruga Vaqarr – Tirane, Km.1, Vaqarr, Bashkia Tirane, Qarku Tirane.*

Zhvillimi i ketij aktiviteti perfshihet ne listen e aktiviteve te cilat duhet te pajisen me Leje Mjedisore Tipi B, sipas Shtojces 1 te Ligjit Nr. 52/2020 Për disa ndryshime në Ligjin Nr. 10 448, datë 14.07.2011, “Për Lejet e Mjedisit”, të ndryshuar, konkretisht me kodet:

Veprimtari të tjera që përfshijnë përdorimin e solventëve.

ID. 7.12.i. Veprimtari të tjera të lyerjes/veshjes përfshirë ato të metalit, plastikës, tekstileve (me përjashtim të stampimit/printimit me makinë shtypi rotativë të tekstileve), pëlhurave, filmit dhe letrës. Te gjitha instalimet.

ID. 7.12.k. Përpunimi dhe saldimi i metaleve. Me kapacitet të barabartë ose më shumë se 5 ton/ditë metal.

Industritë prodhuese të komponentëve elektrik.

ID. 9.2. Prodhim i pajisjeve elektrike. Te gjitha instalimet.

Pershkrim i shkurter i proceseve teknologjike

Aktiviteti per te cilin kerkohet leja mjedisore eshte Montimi/prodhimi i pajisjeve elektrike (ndricuesve LED) dhe perpunimi, saldimi dhe lyerja e metaleve (shtylla, karrige, kangjella, tavolina, kabina elektrike, kasat e sahateve elektrike etj).

Montimi / prodhimi i pajisjeve elektrike (ndricuesve LED)

Fillimisht shoqeria ben te mundur furnizimin me lende te para (si pllaka/skeda LED, ftohes LED, driver, kasa, lente, fisha elektrike, etj) nga shoqeri te cilat jane te licensuara per shitjen e ketyre materialeve. Keto materiale vijne me kuti dhe vendosen neper rafte te vecuara nga njera tjetra, ku jane te gatshme per montim. Si fillim pllaka/skeda LED (te cilat blihen te gatshme) ngjitet tek ftohesi LED me silikon (ftohesi LED perbehet nga pjese metalike e cila ben te mundur ruajtjen e temperaturave). Me pas Lentja, e cila perbehet nga pjese kaucuk vendoset ne skeden LED dhe puthitet me kapse. Pas kesaj vendoset Driveri (i cili eshte motor-kondesator qe ben te mundur kthimin e rrymes ne kv qe i duhen LED) i cili lidhet me ane te fishave. Fishat elektrike blihen te gatshme dhe jane me permasa standarte. Te gjitha keto futen ne kase nepermjet kapseve dhe ngjitet me silikon. Kasa perbehet nga metali i forte dhe ruan ndricuesin qe mos te demtohet. Kasa vjen si flete metalike 2x2 m dhe pritret ne makine laser. Kjo eshte e gatshme per tu montuar ne shtylle.

Pjeset perberes te ndricuesit jane:

- Ndricues LED (pllakat/skeda LED)
- Ftohesi LED
- Lentja

- Driver
- Kasa
- Fisha elektrike

Perpunimi, saldimit dhe lyerja e metaleve

Pervec montimit/prodhimit te pajisjeve elektrike (ndricuesve) shoqeria zhvillon edhe aktivitetin e perpunimit, saldimit dhe lyerjes se metaleve. Fillimisht shoqeria furnizohet me lende te pare te cilat jane tuba metalike qe sigurohen nga subjekte te ndryshme te cilet tregtojne kete material. Per prodhimin e trupit te shtylles fillimisht merren tuba metalike me gjatesi te ndryshme dhe me pas priten dhe perpunohen sipas porosise. Perpunimi konsiston ne ndryshime fizike te tij duke i ndryshuar gjeometrine. Per realizimin e ketij procesi perdoret torno. Prerja e tubit behet me makineri prerese moderne ose manualisht me troko. Pas prerjes se tubit metalik behet lyerja e tij me pompe dore dhe me pas futet ne furren elektrike ne temperaturen e duhur. Ambienti ku lyhen metalet eshte i pajisur me aspirator. Pas procesit te lyerjes dhe tharjes se pjeseve metalike behet montimi i tyre duke formuar keshtu trupin e shtylles. Montimi i pjeseve behet me bulona dhe vida.

Gjithashtu duke qene se shoqeria ka pajisje lazer per prerje metali, torno per ndryshimin fizik te metalit dhe dhenie te formes se re te metalit e lyerjen e tyre nepermjet furreve elektrike, ajo ben te mundur prodhimin e objekteve metalike si karrige, kangjella, tavolina, etj. Objektet e kesaj kategorie nuk zhvillohen me tej, mbeten deri tek skeleti metalik. Veshja e tyre kryhet nga klienti te cilet ne shumicen e rasteve jane shoqeri qe kane si aktivitet te tyre prodhim mobiljesh, elemente druri, etj.

Persa i perkete mbetjeve metalike subjekti ka lidhur kontrate bashkepunimi me nje subjekt i cili eshte i pajisur me lejet dhe licencat perkatese per menaxhimin e mbetjeve te skrapit. Ndersa gjate prodhimin te ndricuesve LED nuk ka mbetje teknologjike, kabujt elektrike vijne me permasa standarde.

Vendodhja e aktivitetit





**Koordinatat e vendodhjes se aktivitetit
ne sistemin GAUSS KRUGER**

Nr	Koordinatat Y	Koordinatat X
1	478378.22	4572865.87
2	478255.39	4572773.12
3	478265.19	4572760.10
4	478291.51	4572756.88
5	478329.31	4572765.14
6	478410.09	4572828.25

Foto te aktivitetit





Ortofoto te burimeve ujore



C) NJË IDENTIFIKIM TË NDIKIMEVE TË MUNDSHME NEGATIVE NË MJEDIS TË PROJEKTIT, PËRFSHIRË NDIKIMET NË BIODIVERSITET, UJË, TOKË, AJËR;

Ndikimet e mundshme negative në mjedis gjatë zhvillimit të aktivitetit të montimit/prodhimit të pajisjeve elektrike dhe perpunimi, saldimit dhe lyerja e metaleve konsistojnë kryesisht:

✚ Ndikime në ujera

Gjatë zhvillimit të proceseve të punës nuk përdoret ujë. Uji përdoret vetëm për larje dhe pastrim të ambienteve të punës. Këto ujëra shkarkohen në sistemin e kanalizimeve të zonës.

✚ Ndikime në ajër

Përsa i përket ndikimeve në ajër ato mund të vijnë nga procesi i lyerjes me boje të metaleve. Ambienti në të cilin kryhet ky proces është i pajisur me sistemin aspirimi, gjithashtu ambienti ka ajrim të vazhdueshëm. Pas pajisjes me leje mjedisore subjekti do të kryejë monitorimet e elementeve mjedisore ku në të përfshihet edhe matja e grimcave të imeta PM10, PM2.5 etj. Këto matje do të kryhen çdo 6 muaj nga laboratorët e akredituar. Gjithashtu në ambientin ku kryhen proceset e punës, punonjësit janë të pajisur me maska, syze mbrojtëse, veshje të përshtatshme, etj.

✚ Zhurmat

Zhurmat që prodhohen në këto aktivitete vijnë nga makineritë prerëse të profileve metalike, makineria e saldimit, etj. Këto procese pune kryesisht prodhojnë zhurmë por këto zhurma

mbeten vetem brenda magazines, jo ne ambientet e jashtme te saj. Gjate ketyre proceseve punonjesit te cilet punojne ne ate sektor jane te pajisur me kufje mbrojtese.

Ndikime ne toke

Zhvillimi i ketij aktiviteti nuk ndikon ne toke pasi objekti aktualisht eshte i ndertuar. Ambientet jane te shtruara me beton. Nuk ka shkarkime te ujerave ne mjedisin perreth, nuk ka shkarkime ne toke, etj.

Ndikimi ne biodiversitet

Kjo zonë nuk bënë pjesë në zone te mbrojtur. Ky aktivitet nuk ndikon ne demtimin e biodiversitetit te zones. Objekti eshte i ndertuar.

Prodhimi i mbetjeve

Mbetjet qe prodhohen ne kete aktivitet jane: Copeza metali, pluhur metali ferroz. Copezat e metalit dhe pluhuri metalit shiten per skrap. Shoqeria ka lidhur kontrate bashkepunimi me nje shoqeri e cila eshte e pajisur me lejet dhe licencat perkatese per riciklimin e ketyre mbetjeve. Pavec mbetjeve metalike ne kete aktivitet prodhohen mbetje te ambalazheve dhe mbetje urbane nga punonjesit por qe jane ne nje sasi te pakonsiderueshme. Keto mbetje mblidhen ne kontenier dhe hidhen ne koshat e mbetjeve urbane. Me pas ato terhiqen nga firma pastruse e kesaj zone e cila ka si qellim grumbullimin dhe menaxhimin e ketyre mbetjeve.

Ç) NJË PËRSHKRIM TË SHKURTËR PËR SHKARKIMET E MUNDSHME NË MJEDIS, TË TILLA SI: UJËRA TË NDOTURA, GAZE DHE PLUHUR, ZHURMË, SI DHE PRODHIMIN E MBETJEVE;

Çdo aktivitet qe zhvillohet ne mjedis shoqerohet me pasoja dhe ndikime ne mjedis qe jane pjese e atij kompromisi qe shoqeria jone ka zgjedhur per t'u zhvilluar. Megjithate e rendesishme eshte qe te kuptohet natyra e ketyre proceseve, forma e shfaqjes se tyre dhe me analitikisht ndikimet e çdo operacioni te kryer, sidomos mbi burimet natyrore te parinovueshme.

Ndikimet e mundshme negative ne mjedis gjate zhvillimit te aktivitetit te montimit/prodhimit te pajisjeve elektrike dhe perpunimi, saldimit dhe lysterja e metaleve konsistojne kryesisht:

Ndikime ne ujera

Gjate zhvillimit te proceseve te punes nuk perdoret uje. Uji perdoret vetem per larje dhe pastrim te ambienteve te punes. Keto ujera shkarkohen ne sistemin e kanalizimeve te zones.

Ndikime ne ajer

Persa i perkete ndikimeve ne ajer ato mund te vijne nga procesi i lysterjes me boje te metaleve. Ambienti ne te cilin kryhet ky proces eshte i pajisur me sistem aspirimi, gjithashtu ambienti ka ajrim te vazhdueshem. Pas pajisjes me leje mjedisore subjekti do te kryhej monitorimet e elementeve mjedisore ku ne te perfshihet edhe matja e grimcave te imeta PM10, PM2.5 etj. Keto matje do te kryhen cdo 6 muaj nga laboratore te akredituar. Gjithashtu ne ambientin ku kryhen proceset e punes, punonjesit jane te pajisur me maska, syze mbrojtese, veshje te pershtatshme, etj.

Zhurmat

Zhurmat qe prodhohen ne kete aktivitet vijne nga makinerite prerese te profileve metalike, makineria e saldimit, etj. Keto procese pune kryesisht prodhojne zhurme por keto zhurma mbeten vetem brenda magazines, jo ne ambientet e jashtme te saj. Gjate ketyre proceseve punonjesit te cilet punojne ne ate sektor jane te pajisur me kufje mbrojtese.

Ndikime ne toke

Zhvillimi i ketij aktiviteti nuk ndikon ne toke pasi objekti aktualisht eshte i ndertuar. Ambientet jane te shtruara me beton. Nuk ka shkarkime te ujerave ne mjedisin perreth, nuk ka shkarkime ne toke, etj.

Ndikimi ne biodiversitet

Kjo zonë nuk bënë pjesë në zone te mbrojtur. Ky aktivitet nuk ndikon ne demtimin e biodiversitetit te zones. Objekti eshte i ndertuar.

Prodhimi i mbetjeve

Mbetjet qe prodhohen ne kete aktivitet jane: Copeza metali, pluhur metali ferroz. Copezat e metalit dhe pluhuri metalit shiten per skrap. Shoqeria ka lidhur kontrate bashkepunimi me nje shoqeri e cila eshte e pajisur me lejet dhe licencat perkatese per riciklimin e ketyre mbetjeve. Pavec mbetjeve metalike ne kete aktivitet prodhohen mbetje te ambalazheve dhe mbetje urbane nga punonjesit por qe jane ne nje sasi te pakonsiderueshme. Keto mbetje mblidhen ne kontenier dhe hidhen ne koshat e mbetjeve urbane. Me pas ato terhiqen nga firma pastruse e kesaj zone e cila ka si qellim grumbullimin dhe menaxhimin e ketyre mbetjeve.

D) INFORMACION PËR KOHËZGJATJEN E MUNDSHME TË NDIKIMEVE NEGATIVE TË IDENTIFIKUARA.

Aktiviteti per te cilin kerkohej leja mjedisore tipi B do te funksionojë 8 ore ne dite, rrjedhimisht edhe ndikimet negative te identifikuar me lart do te jene per aq kohe sa funksionon aktiviteti. Bazuar ne vleresimin paraprake gjate inspektimit ne terren, proceset e punes nuk ndikojne ne mjedisin e kesaj zone. Megjithate duhet theksuar se keto procese pune jane ne nje kohezgjatje jo te madhe dhe shkarkimet ne mjedis jane minimale.

DH) TË DHËNA PËR SHTRIRJEN E MUNDSHME HAPËSINORE TË NDIKIMIT NEGATIV NË MJEDIS, QË NËNKUPTON DISTANCËN FIZIKE NGA VENDNDODHJA E PROJEKTIT DHE VLERAT E NDIKUARA QË PËRFSHIHEN NË TË.

Gjate zhvillimit te proceseve te punes, sikurse sqaruam sa me siper ky aktivitet ndikimet e mundshme te tij i ka gjate proceseve te lysterjes se metaleve, zhurmave gjate prerjes dhe saldimit te profileve metalike, prodhimi i copezave te metalit, etj. Por keto ndikime jane vetem ne mjedisin e magazines ku zhvillohet aktiviteti dhe jo jashte saj. Ky aktivitet nuk eshte aktivitet me efekte te konsiderueshme negative ne mjedis.

E) MUNDËSINË E REHABILITIMIT TË MJEDISIT TË NDIKUAR DHE MUNDËSINË E KTHIMIT TË SIPËRFAQES SË MJEDISIT TË NDIKUAR NË GJENDJEN E MËPARSHME, PËRFSHIRË EDHE TOKËN BUJQËSORE, SI DHE KOSTOT FINANCIARE TË PËRAFËRTA PËR REHABILITIMIN;

Gjate zhvillimit te ketij aktiviteti, shoqeria kujdeset qe mjedisi ku kryhet puna te jete i paster, i rregullt, i sigurt dhe i pajisur me sinjalistiken perkatese per kushtet teknike te punes. Gjithashtu shoqeria ka investuar ne mbjelljen e pemeve ne hyrje te objektit si dhe krijimin e nje ambienti sa me te kendshem per te gjithë punonjesit.

Ë) MASAT E MUNDSHME PËR SHMANGIEN DHE ZBUTJEN E NDIKIMEVE NEGATIVE NË MJEDIS.

Masat e mundshme për shmangien dhe zbutjen e ndikimeve negative në mjedis gjate zhvillimit te aktivitetit jane:

- ✚ Punonjesit te jene te trajnuar paraprakisht per secilin proces pune, te jene njohur me kushtet teknike te punes, etj.
- ✚ Te gjitha materialet si lendet e para apo ato te prodhuara te ruhen ne nje ambient te mbrojtur nga kushtet atmosferike dhe te ruhen ne ndara nga njera tjetra per secilen kategori te tyre.
- ✚ Ne ambientin ku zhvillohet aktiviteti te mos magazinohen materiale te rrezikshme.
- ✚ Mjediset e punes te jene te ajrosura mire dhe sistemet e aspirimit te jene gjithmone funksionale.
- ✚ Te zbatohen kushte te mira pune dhe higjene per punonjesit.
- ✚ Te menaxhohen ne menyre te integruar mbetjet metalike sipas legjislacionit ne fuqi.
- ✚ Punonjesit te pajisen me mjetet mbrojtese perpara fillimit te punes si suze, maska, veshje, etj.
- ✚ Te kryhet monitorim i rregullt i elementeve mjedisore cdo 6 muaj nga laboratore te akredituar.
- ✚ Te zbatohen kushte te larta sigurie dhe te jene ne gadishmeri pajisjet e mbrojtjes nga zjarri. Te gjithë punonjesit te jene te trajnuar dhe te dine te perdorin pajisjet.

F) NDIKIMET E MUNDSHME NË MJEDISIN NDËRKUFITAR (NËSE PROJEKTI KA NATYRË TË TILLË).

Zhvillimi i ketij aktiviteti nuk sjell ndikimet te mundshme në mjedisin ndërkufitar. Subjekti do te kujdeset per administrimin e çdo informacioni qe lidhet me ushtrimin e veprimtarise. Administrimi i te dhenave konsiderohet shume i rendesishem per menyren e operimit te subjektit dhe do te perdoret per te permiresuar eficencen e çdo mase te parashikuar per zbutjen e ndikimeve ne mjedis dhe ne teresi. Per mbajtjen e te dhenave do te perpilohet nje regjister i veçante, fushat e te cilit te mbulojne te gjithë llojin e informacionit te mbledhur qe lidhet me aktivitetin.