

Formulari I

Date: ___/___/___

**NJOFTIMI PËR INFORMIM NGA KËRKUESI PRANË AGJENCISË
KOMBËTARE TË MJEDISIT/AGJENCISË RAJONALE TË MJEDISIT DHE NJQV
KU DO TË KETË VENDODHJEN INSTALIMI PËR APLIKIM PËR TU PAJISUR
ME LEJE MJEDISI TË INSTALIMIT TË TIPIT A OSE B / NDRYSHIME NË
FUNKSIONIMIN E INSTALIMIT TË TIPIT A DHE B**

Bazuar në Ligjin Nr. 10 431, datë 09.06.2011 "Për Mbrojtjen e Mjedisit", Ligjin Nr. 10 448, datë 14.7.2011 "Për Lejet e Mjedisit", Ligjin Nr. 60/2014, datë 19.6.2014 Për një ndryshim në ligjin nr. 10 448, datë 14.7.2011 "Për lejet e mjedisit", të ndryshuar dhe VKM 419, datë 25.6.2014 "Për miratimin e kërkesave të posaçme për shqyrtimin e kërkesave për leje mjedisi të tipave A, B dhe C, për transferimin e lejeve nga një subjekt te tjetri, të kushteve për lejet respektive të mjedisit, si dhe rregullave të hollësishme për shqyrtimin e tyre nga autoritetet kompetente deri në lëshimin e këtyre lejeve nga QKB-ja", Kreu VI "Informimi dhe pjesëmarrja e publikut për aplikimin për leje mjedisi të tipit A dhe B", pika 2, Njoftimi duhet të përmbajë këto të dhëna:

1. Informacion nëse kërkesa do të jetë për "Aplikim për leje mjedisi të tipit A ose të tipit B" apo "Aplikim për ndryshim thelbësor në kushtet e lejes së mjedisit të tipit A ose të tipit B": Aplikim për Leje Mjedisit Tipi B
2. Të dhënat e ekstraktit të QKR-së: Smart Construction Invest sh.p.k
3. Adresën e vendodhjes së instalimit: Kamëz, Tiranë MIPT M 1212 3013 M
4. Përshkrimin e veprimtarisë që parashikohet të zhvillohet në instalim: ID: 3.1.e Instalim për prodhim betoni
5. Një përshkrim të elementeve të listuara në formularin informues;
6. Përmbledhjen joteknike të raportit të vlerësimit të ndikimit në mjedis në nivel kombëtar ose ndërkufitar, kur kërkohet procedura e VNM-së në CD;
7. Konsultimet ndërkufitare, kur kërkohet sipas legjislacionit në fuqi: N/A
8. Autoritetin vendimmarrës për dhënien e aktit të miratimit të lejes së mjedisit, procedurat dhe afatet që do të ndiqen: AKM dhe MTM
9. Adresën e AKM-së, ku publiku mund të dërgojë komentet dhe sugjerimet e tij, me shkrim apo në formë elektronike, brenda 20 (njëzet) ditëve nga data e njoftimit; info@akm.gov.al

Mbaj përgjegjësi për dorëzimin e njoftimit pranë NJQV-së përkatëse në 20 CD/DVD

Kërkuesi/Përfaqësuesi i shoqërisë

(Redi Struga)



Adresa emailit

redistruga@hatmail.com

Adresa

Kamëz, Tiranë

PËRMBLEDHJE JOTEKNIKE

Aktiviteti: ID 3.1.e Përzierja e çimentos ose përdorimi i çimentos në masë të madhe por jo në sheshin e ndërtimit, përfshirë ambalazhimin dhe përzierjen e çimentos, grumbullimi i betonit dhe prodhimi i blloqeve të betonit dhe produkteve të tjera të çimentos, si dhe prodhimi i llaçit, kollës, gëlqeres (parafabrikeve, paletave, etj.).



Subjekti Zhvillues: Smart Construction Invest sh.p.k

Administratori: Redi Struga

NIPT: M12129013M

Vendndodhja e aktivitetit: Kamëz, Tiranë



Tabela e Përmbajtjes

<i>Hyrje</i>	3
<i>Vendndodhja e ushtrimit të aktivitetit</i>	3
<i>Përshkrimi i veprimtarisë (Specifikime Teknike)</i>	4
<i>Identifikimi dhe Vlerësimi i shkarkimeve të mundshme në mjedis</i> .	13
<i>Ndikimet e pritshme në mjedis nga zhvillimi i aktivitetit</i>	15
<i>Masat e mundshme për shmangien dhe zbutjen e ndikimeve negative në mjedis</i>	17
<i>Plani i Monitorimit të Mjedisit</i>	19

"SMART CONSTRUCTION INVEST SH.P.K"

PERMBLEDHJE JOTEKNIKE

Hyrje

Subjekti "Smart Construction Invest sh.p.k" do të pajiset me Leje Mjedisi Tipi B, sipas legjislacionit aktual në fuqi, për aktivitetin "*Përzierja e çimentos ose përdorimi i çimentos në masë të madhe por jo në sheshin e ndërtimit, përfshirë ambalazhimin dhe përzierjen e çimentos, grumbullimi i betonit dhe prodhimi i blloqeve të betonit dhe produkteve të tjera të çimentos, si dhe prodhimi i llaçit, kollës, gëlqeres (parafabrikateve, paletave, etj.)*", i regjistruar në Qendrën Kombëtare të Biznesit me nr. NIPT M12129013M dhe vendndodhje te ushtrimit te aktivitetit Kamëz, Tiranë.

Qëllimi i këtij projekti është ndërtimi dhe funksionimi i impiantit të betonit nga subjekti. Subjekti për zhvillimin e aktivitetit të tij do të disponojë brenda sipërfaqes së lejuar nyje betoni, edhe cdo shtesë tjetër të cilat ndikojnë në mbarëvajtjen e aktivitetit apo mbrojtjen e mjedisit.

Nënshkrimi i një sërë konventash dhe miratimi i kuadrit ligjor për mjedisin në funksion t ëtyre, detyron institucionet shtetërore dhe subjektet fizike e juridike ti nënshtrohen disa procedurave vlerësimi të impaktit të tyre para ndërtimit dhe vënies në funksion të aktivitetit.

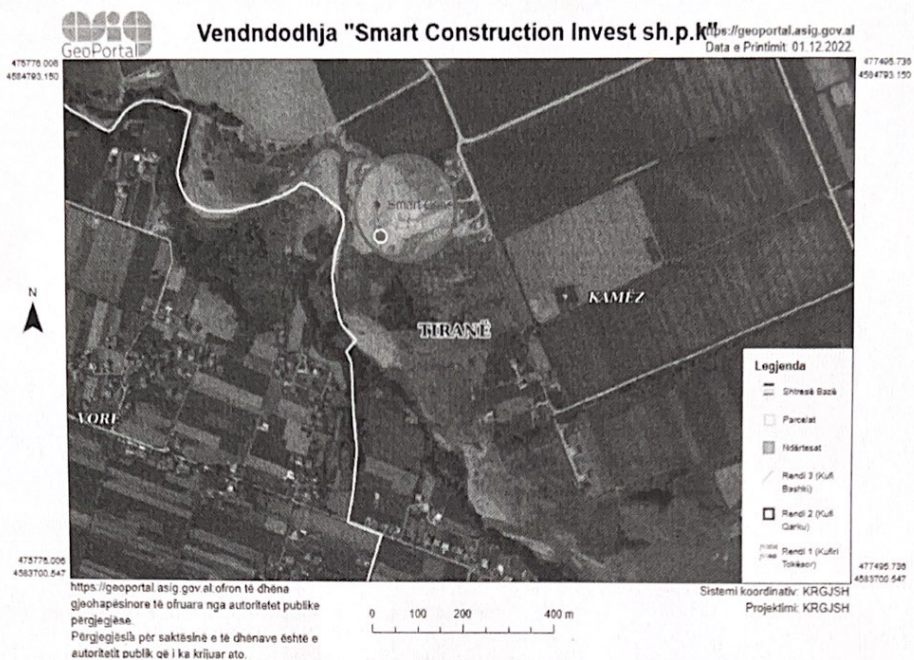
Vendndodhja e ushtrimit të aktivitetit

Impianti i prodhimit të betonit do të instalohet nga shoqëria "Smart Construction Invest sh.p.k" në pronën me vendnoddhje në Kamëz, Tiranë. Impianti i instalimit është në pronësi të "Smart Construction Invest sh.p.k", e cila ka si qëllim prodhimin e betonit për plotësimin e nëvojave të vetë shoqërise, si dhe tregtimin dhe shpërndrjen e betonit te palët e tjera të interesuara. Aktiviteti do të funksionojë në pronë totalisht të favorshme për funksionimin e tij, larg qendrave të banuara, zonave të mbrojtura apo objekte me rëndësi të vecantë.

Koordinata e vendndodhjes sipas sistemit KRRGJSH

X: 476463.3888

Y: 4584427.1638



Përshkrimi i veprimtarisë (Specifikime Teknike)

Qëllimi i aktivitetit

Qëllimi i funksionimit të këtij aktiviteti është prodhimi i betonit dhe funksionimi i tij, duke marre parasysh të gjithë dispozitat ligjore në fuqi, gjithashtu duke minimizuar në mënyrën më të mirë ndikimet në mjedis që mund të lindin nga zhvillimi i këtij aktiviteti.

Në këtë raport do të vlerësohen vetëm ndikimet e ndërtimit dhe funksionimit të impiantit të prodhimit të betonit.

Të dhënat teknike të aktivitetit

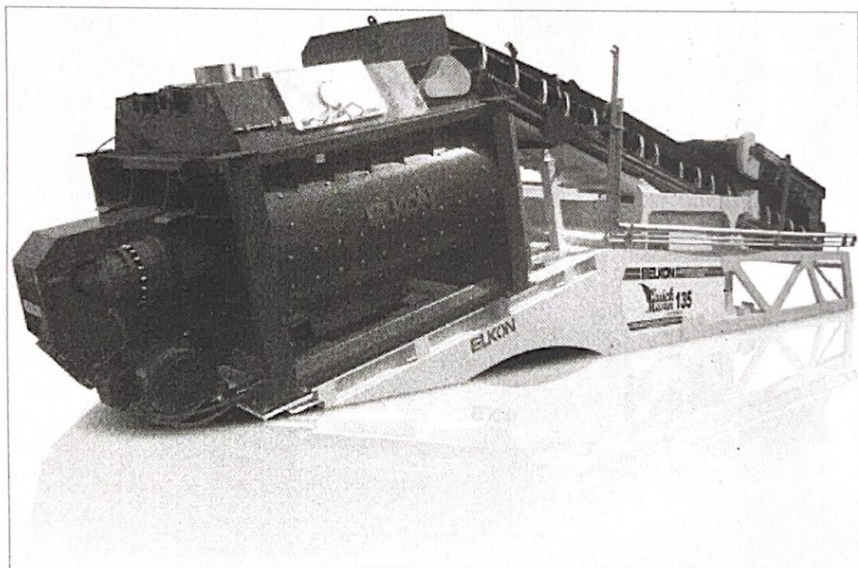
Impianti i prodhimit të betonit "Elkomix-135 Quick Master" është në pronësi të shoqërisë "Smart Construction Invest sh.p.k", e cila do të prodhojë beton për nevojat e veta dhe palëve të tjera të interesura.

PERMBLEDHJE JOTEKNIKE

"Elkomix-135 Quick Master" është një impiant që montohet shumë shpejt në kantier dhe i gatshëm për të prodhuar sasi të nevojshme të betonit.

Impiantet kompakte të grumbullimit të betonit ELKON, të cilat pasqyrojnë kulturën e prodhimit të ELKON bazuar në teknologjinë dhe përvojën e lartë që nga viti 1975, ofrojnë përparësitë e mëposhtme për përdoruesit e tyre:

- Montim i shpejtë dhe i lehtë falë "strukturës së transformimit" (vetëm 1 ditë)
- Transporti me kosto efektive detare dhe tokësore
- Mundësia e instalimit në një hapësirë të kufizuar
- Zhvendosje e shpejtë dhe e lehtë
- Fleksibilitet në konfigurim dhe instalim.
- Kosto e ulët e themelit (vetëm sipërfaqja e sheshtë e betonit është e përshtatshme për instalim)
- Paisja përfshinë edhe bulonat e fiksimit kimik.
- Mirëmbajtje e lehtë falë platformave të gjera të mirëmbajtjes dhe kostove të ulëta të funksionimit
- Performancë e lartë e prodhimit me sistem të automatizuar.



ELKOMIX-135 Quick Master Impianti kompakt i perpunimit të betonit në pozicionin e transportit.

Linja e prodhimit të betonit është një teknologji e parametrave bashkëkohore në të cilin cikli i prodhimit është tërësisht i mbyllur dhe me kontakte tepër minimale me elementët e mjedisit.

Procesi teknologjik i këtij aktiviteti përfshin disa etapa si më poshtë:

1. Sistemi i ruajtjes, peshimit dhe transferimit të agregatit

- Depozitat e grumbullimit të agregateve
 - Kapaciteti: $4 \times 20 = 80 \text{ m}^3$
 - Panelet e depozites së agregatit, konet e shkarkimit dhe struktura e depozites janë salduar plotësisht nga robotë saldimi të automatizuar.
 - Panelet e depozites janë formuar në kallëpe të veçanta dhe të valëzuara posaçërisht për të rritur qëndrueshmërinë.
 - Konet e shkarkimit janë plotësisht të galvanizuar dhe të mbyllur (të zëvendësueshëm).
 - 4 ndarje të përshtatshme për ruajtjen e 4 llojeve të ndryshme të agregatit.
 - Çdo ndarje ka 4 kone shkarkimi për agregatet. çdo 2 nga konet e shkarkimit ka 1 portë shkarkimi që funksionon në mënyre elektro-pneumatike. Që do të thotë se çdo ndarje agregati ka porta shkarkimi të dyfishta dhe ka 8 grupe në total me porta shkarkimi që funksionojnë në mënyrë elektro-pneumatike.

- Hinka e peshimit të agregatit
 - Kapaciteti i peshimit: 6600 kg
 - Plotësisht i galvanizuar
 - Platformat e galvanizuara vendosen rreth hinkës së peshimit për të bërë të mundur aksesin në hyrje më të lehtë dhe më të sigurtë në të gjitha pikat.

- Transportuesi i agregatit
 - I integruar me shasinë e bllokut të përzierësit.
 - Tamburi i makinerisë është i veshur me gomë.
 - Me sistem urgjence për tërheqje.
 - Sistemi i lëvizjes: Motor 22 kV + kambio

2. *Bloku i përzierjes dhe hinkat e peshimit*

- ELKON 4500/3000 L. RCCT Dhoma e Përzierjes
- Projektuar posaçërisht për prodhimin e RCC me kapacitet të plotë
- Kapaciteti i mbushjes së thatë: 4500 litra
- Kapaciteti i Betonit të Vibruar: 3000 litra
- Kapaciteti: 3 m³ beton i përzier

- Hinka e peshimit të ujit
- Kapaciteti i peshimit: 900 kg
- • E pajisur me 1 njësi ngarkese me kapacitet 2-ton të tipit S
- Saktësia e peshimit: pesha në kg. +/- 1%
- Ngarkimi i ujit në hinkë kryhet nga valvula e kontrolluar në mënyrë elektropneumatike.

- Sistemi i Shpërndarjes së Ujit me Presion të Lartë
- Sistemi siguron shpërndarje uniforme të ujit brenda përzierësit nëpërmjet grykave të vendosura në krye të përzierësit

- Hinka e peshimit të çimentos
- Kapaciteti i peshimit: 1600 kg
- E pajisur me 3 njësi ngarkese të tipit të sheshtë me kapacitet 1 ton

- Hinka e peshimit të aditivëve
- Kapaciteti i peshimit: 2x25 l.
- E pajisur me 1 njësi ngarkese të tipi të sheshtë me kapacitet 300 kg.

3. *Sistemi pneumatic dhe kompresori i ajrit*

- Kompresori
- Kapaciteti i thithjes: 1013 l./min.
- Fuqia motorike: 5,5 kW

- Kapaciteti i depozites : 500 l

4. *Struktura mbështetëse, detajet e lyerjes dhe galvanizimit*

- Struktura Mbështetëse

- Lartësia e shkarkimit të betonit = 4,0 m
- Transportuesi i agregatit është i integruar me strukturën kryesore.
- Strukturat mbajtëse për përzierësin me dy boshte, të gjithë hinkat, shkallët dhe platformat

- Detajet e Lyerjes dhe Galvanizimit

- Të gjitha produktet e ndërmjetme dhe profilet e çelikut përgatiten për lyerje me makineri automatike me presion ajri me rere.
- Pas procesit të pastrimit me rërë, çdo produkt i ndërmjetëm pastrohet me tretës të veçantë kimikë përpara lyerjes.
- Të gjitha parapetet, platformat e mirëmbajtjes, shkallët, konet e shkarkimit të depozitimit të agregatit, hinka e peshimit të agregatit, të gjithë mbajtësit e rulit, shasia e transportuesit, hinka e peshimit të ujit dhe aditivëve janë të galvanizuar me zhytje të nxehtë.

5. *Sistemi i kontrollit dhe sistemi elektrik*

- Kabina e Kontrollit

- Kabina e kontrollit është e izoluar
- Dimensionet: 2m x 1.2 m
- I papërshkueshëm nga pluhuri, me derë që mbyllet

- Paneli i kontrollit dhe sistemi elektronik i peshimit

- Kompjuteri i impiantit të grumbullimit kontrollohet nga një njësi PLC. Marka e PLC është ABB ose SIEMENS.
- Automatik/gjysëm automatik/ metoda manual e prodhimi.
- Prodhimi manual i betonit nëpërmjet butonave të kontrollit manual ose PC

6. Sistemi i ruajtjes dhe transportimit të cimentos

- Vida

- Kapaciteti: 80 ton/ore
- Dimensionet: Ø 273
- Sistemi i lëvizjes: 11 kË motor + kambio planetare
- E pajisur me kapakë mirëmbajtjeje të galvanizuar.

- Sillosi i çimentos

- Konstruksioni i panelit me bulon
- Sillosi ka këmbë me lartësi 6 metra të cilat japin mundësi të fiksohen me vidë në kënd të përshtatshëm.
- Sillosi e çimentos ka shkallë dhe parapete të sipërme, të gjitha të zinkuara.
- Sillosi e çimentos ka valvul mekanike në tubin e shkarkimit dhe mbushjes.

- Filtri me presion të kundërt i sillosit të çimentos

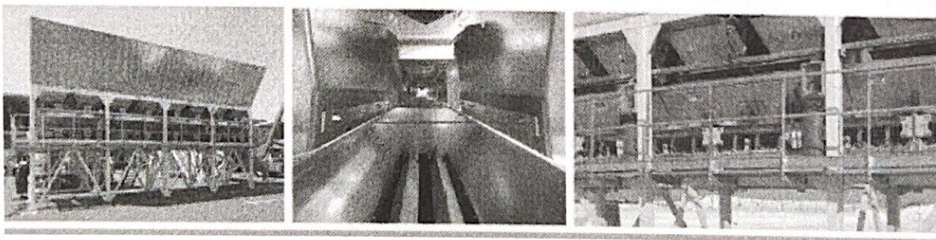
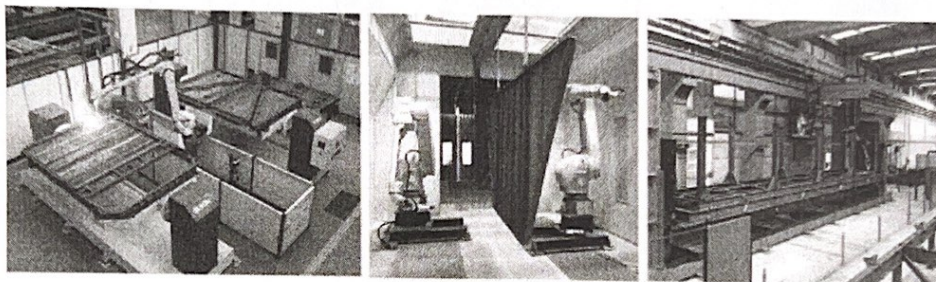
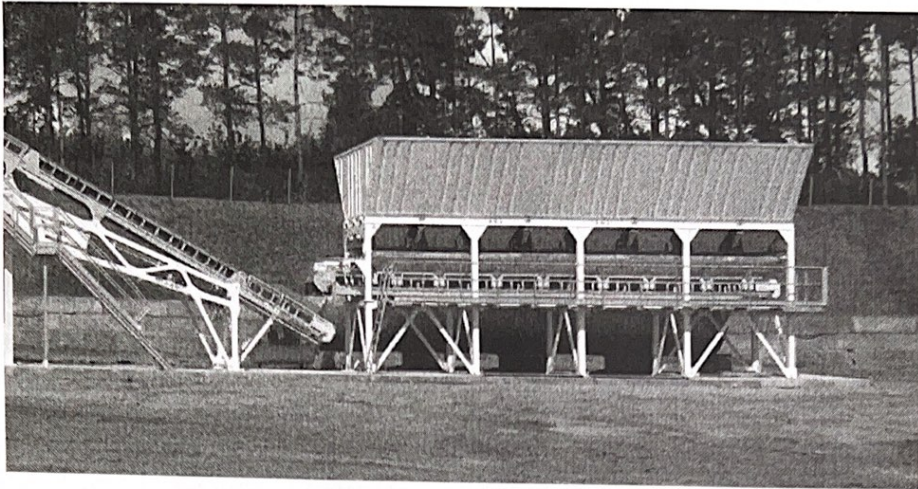
- Sistemi i pastrimit: Pulsioni i presionit në mënyre pneumatike.
- Trupi kompakt me diametër 800 mm 304 çelik inox me fllanxhë të poshtme, sipërfaqe filtri 24,5 m².
- Efikasitet i lartë i filtrimit për shkak të elementëve filtrues POLYPLEAT
- Element filtrues POLYPLEAT

- Aksesorët e sillosit të çimentos

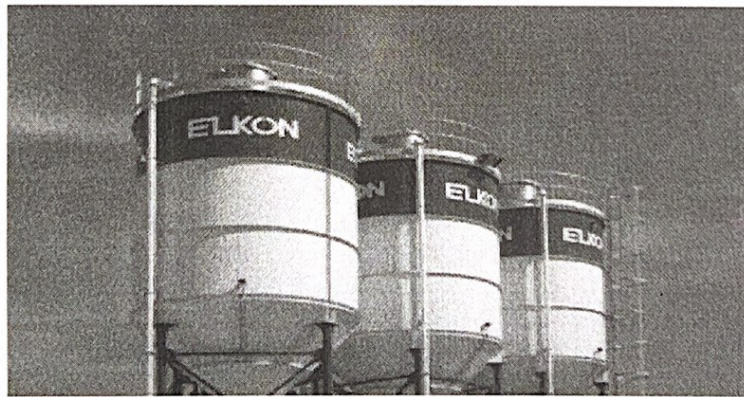
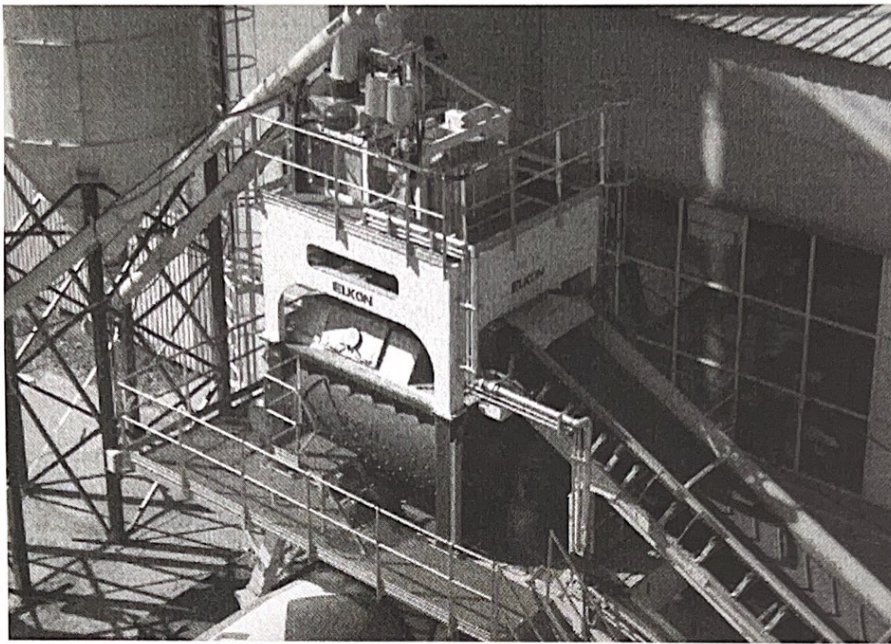
- Maks-min. treguesi i nivelit - Treguesi i nivelit është një tregues i vlerës kufi që përdoret për të kontrolluar volumin e mbushjes së materialit në sillos.
- Sistemi i lëngëzimit
- Sistemi i lëngëzimit përfshin tubin e shpërndarjes dhe grykat. Tubi shpërndarës montohet në Sillosi duke fiksuar pjesët që janë montuar paraprakisht në të.

"SMART CONSTRUCTION INVEST SH.P.K"

PERMBLEDHJE JOTEKNIKE



PERMBLEDHJE JOTEKNIKE



PERMBLEDHJE JOTEKNIKE



FOTO TË LINJËS TEKNOLOGJIKE

ELKOMIX-135 QUICK MASTER

Kapaciteti i prodhimit	: 120 m ³ /ore beton i vibruar (me 20 sekonda kohë përzierje për betonin e tipit C25 me vlerën e slump Test 12 cm)
Dergimi i materialeve në përzierës	: Me ane te transportuesit automatik
Lloji i përzierësit dhe kapaciteti	: 4500/3000 l. ELKON RCC përzierës me dy boshte (3 m ³ / beton i përzier)
Kontrolli	: Automatik (mund të përdoret gjithashtu në mënyrë manuale dhe gjysëm automatike)
Tensioni	: 400 V/50 Hz (Kontrolli i tensionit: 24 V DC) (Nëse specifikohet nga klienti, kjo mund të modifikohet sipas kërkesës së vendit të instalimit)

Identifikimi dhe Vlerësimi i shkarkimeve të mundshme në mjedis

Mjedisi është gjithmonë i prekur nga veprimtaritë e ndryshme që ushtrohen në të, por ndikimi mund të jetë i ndryshëm, kjo është e lidhur ngushtë me vete llojin e veprimtarisë e cila mund të ketë impakt të drejtpërdrejtë, të tërthortë, të rëndësishëm apo mesatar i pranueshëm.

Vlerësimi i ndikimeve në mjedis kryhet duke u bazuar mbi parimet e mbrojtjes së mjedisit të cilat janë:

Parimi i zhvillimit të qëndrueshëm

Parimi i parandalimit dhe marrja e masave paraprake

Parimi i ruajtjes së burimeve natyrore

Parimi i zëvendësimit dhe/ose kompensimit

Parimi i qasjes së integruar

Parimi i përgjegjësisë së ndërsjellë dhe bashkëpunimit

Parimi “Ndotësi paguan”

Parimi i së drejtës për informim dhe i pjesëmarrjes së publikut

Parimi i nxitjes së veprimtarive për mbrojtjen e mjedisit

Objektivat e mbrojtjes së mjedisit janë:

- a) Parandalimi, kontrolli dhe ulja e ndotjes së ujit, ajrit, tokës dhe ndotjeve të tjera të çdo lloji;
- b) Ruajtja, mbrojtja dhe përmirësimi i natyrës dhe i biodiversitetit;
- c) Ruajtja, mbrojtja dhe përmirësimi i qëndrueshmërisë mjedisore me pjesëmarrje publike;
- d) Përdorimi i matur dhe racional i natyrës dhe i burimeve të saj;

Nga zhvillimi i aktivitetit pritet që të ketë shkarkime minimale në mjedis, duke iu referuar edhe natyrës së tij. Disa nga shkarkimet e mundshme të këtij aktiviteti janë si më poshtë vijon:

➤ *Shkarkime në ajër*

Një nga ndikimet e mundshme të identifikuar në mjedis, si pasojë e zhvillimit të aktivitetit është ndikimi në cilësinë e ajrit në zonën e instalimit të impiantit të prodhimit të betonit.

PERMBLEDHJE JOTEKNIKE

Shkarkimet në ajër priten të vijnë nga mjetet e transportit të cilët do të bëjnë të mundur transportimin e lëndës së parë dhe materialeve të tjera ndihmëse, të domosdoshme për zhvillimin e procesit në impiant, apo në sillosat përkatëse të prodimit të betoni. Në momentin e shkarkimit të lëndës së parë, makinat e transportit do të jenë të fikura, në këtë mënyrë shkarkimet në ajër do jenë më të ulëta

Një vatër e mundshme e këtyre shkarkimeve mund të konsiderohet edhe sheshi i depozitimit të lëndës së parë, sidomos në kohë me erë, por operatori është kujdësuar që lënda e parë të fraksionohet dhe të depozitohet drejtpërdrejtë në sillosin përkatës për të ulur probabilitetin e shkarkimeve të mundshme. Për të minimizuar shkrkimet operatri do të përdorë sprucimet me ujë herë pas herë në sasi të vogla, duke mos krijuar edhe rrjedha uore.

Mjetet e transportit që përdoren në funksion të aktivitetit janë të tonazheve të rënda, si rrjedhojë mund të ketë edhe shkarkime të lehta të gazeve si pasojë e përdorimit të lëndës djegëse naftë. Nga ana e operatorit, në mënyrë të vazhdueshme do të bëhet kontrolli i kushteve teknike të këtyre mjeteve, si edhe kualidimi i tyre konform legjislacionit në fuqi, për të shmangur dhe parandaluar rrjedhjet e lubrifikantëve në mjedis, emetimin e elemnetëve ndotës të gaztë, si dhe për parandalimin e ndonjë avarie të mundshme teknike.

➤ ***Shkarkime në ujë***

Shkarkime të mundshme në ujëra mund të krijohen ga larja e makinave dhe linjës teknologjike të impiantit të betonit. Për minimizimin e këtyrë shkarkimeve, operatori do të ndërtojë një gropë dekantuese në anë të impiantit të prodhimit të betonit, ku pasi llumi të precipitohet do të rifutet në procesin e prodhimit, dhe meqënëse uji është i pastër dhe nuk ndikon në ciësinë e procesit përfundimtar.

Meqënëse market e betoneve kërkojnë sasi fikse uji, përjashtohet mundësia e shkarkimeve të ujrave nga linja teknologjike.

PERMBLEDHJE JOTEKNIKE

➤ *Shkarkime në tokë*

Si rezultat i zhvillimit të këtij aktiviteti nuk pritet të kemi shkarkime në tokë. Mbetjet urbane të cilat mund të krijohen nga aktiviteti i përditshëm i punonjësve do të grumbullohen dhe do të largohen cdo ditë në venddepozitimet e përcaktuara nga Pushteti Vendor.

Mbetjet nga linja teknologjike do të përdoren për rehabilitimin e infrastrukturës së brendshme. Meqënëse në këtë infrastrukturë kalojnë mjete të tonazhit të rëndë kërkon një rehabilitim të vazhdueshëm.

Ndikimet e pritshme në mjedis nga zhvillimi i aktivitetit

Ndikimet e mundshme gjatë fazës së funksionimit të aktivitetit mund të përmbliken sipas elementeve të mjedisit, si më poshtë:

Ndikime në ajër	
OPERACIONI	PASOJA NË MJEDIS
Instalimi i Impjantit të Prodhimit të Betonit	Si pasojë e lëvizjes së automjeteve do të gjenerohen: <ul style="list-style-type: none"> - zhurma, - pluhur, - gaze nga djegia e karburantit të motorëve.
Emetimi i zhurmave.	<ul style="list-style-type: none"> - Zhurmat gjenerohen nga puna e makinerive që punojnë në këtë objekt dhe nga mjetet e transportit. - Ndotje e përkohëshme e cila ndërpritet sapo ndalojnë punën makineritë që e gjenerojnë zhurmën.

Ndikime në ujë	
OPERACIONI	PASOJA NË MJEDIS
Instalimi i Impjantit të Prodhimit të Betonit	Shkarkimet në ujëra mund të vijnë nga:

"SMART CONSTRUCTION INVEST SH.P.K"

PERMBLEDHJE JOTEKNIKE

	<ul style="list-style-type: none"> - Pastrimi i ambientit në rast të shkarkimit të cimentos së lëngshme, kryesisht nga ndërprerja e punës për shkak të difekteve teknike të mundshme në impjant.. - Në rastet e pastrimit të automjeteve të transportit në ambientin e kantierit, larja e autobetoniereve. - Ujërat e lagies së sheshit të qarkullimit të automjeteve. - Ujërat e përdorur pr ambientet higjienosanitare të ambientit të stafit
Lëvizja e automjeteve të transportit dhe përdorimi i makinerive në procesin e prodhimit te betonit	Si pasojë e qarkullimit të mjëeteve dhe përdorimit të mekanikës mund të kemi rrjedhje aksidentale të lubrifikantëve nga ndonjë avari e mundshme me pasojë ndotje të ujrave sipërfaqësorë dhe nëntokësorë.
Magazininim i lëndëve të para dhe parkim i automjeteve	Rrjedhje vajrash dhe lubrifikantësh nga automjetet e parkuar Gjenerim pluhurash

Ndikime në biodiversitet

OPERACIONI	PASOJA NË MJEDIS
Instalimi i Impjantit te Prodhimit te Betonit	Punimet për instalimin e impjantit të prodhimit të betonit do të shoqërohen me modifikim të pejsazhit ekzistues. Për të minimizuar këtë ndikim, operatori do të mbjelle fidanë në perimetrin rrethues të jashtëm dhe të brendshëm.

Ndikime në tokë	
OPERACIONI	PASOJA NË MJEDIS
Instalimi i Impjantit të Prodhimit të Betonit	Ndotja e tokës si rezultat i rrjedhjeve të ndryshme gjatë ngarkimit dhe shkarkimit të automjeteve apo në rast të emergjencave të mundshme nga avaritë në sistem.
Lëvizja e automjeteve të transportit dhe përdorimi i makinerive në procesin e ndërtimit	Si pasojë e lëvizjes së makinerive: <ul style="list-style-type: none"> - do të ketë ngjeshje të tokës në sektorë të veçantë të saj, - mund të ketë rrjedhje aksidentale të lubrifikantëve nga ndonjë avari me pasojë ndotje të tokës.
Magazininim i lëndëve të para dhe parkim i automjeteve	Si rezultat i përshtatjes së sipërfaqeve të caktuara për parkimin e mjeteve të punës dhe magazinimin e lëndëve të para, <ul style="list-style-type: none"> - mund të ndodhë ngjeshje e tokës.

Masat e mundshme për shmangien dhe zbutjen e ndikimeve negative në mjedis

Në mënyrë të përgjithshme do të japim disa prej masave që duhet të zbatohen nga investitori ose nënkontratesit për zbatimin e projektit. Disa prej masave kryesore që do të ndërmerren janë përmendur në mënyrë të përmblodhur si më poshtë:

➤ *Emetimet në ajër*

Nga ana e subjektit do të përdoren pajisje dhe mjete pune me kushte të mira teknike. Në mënyrë të vazhdueshme do të bëhet kontrolli i kushteve teknike të këtyre mjeteve për të shmangur dhe parandaluar rrjedhjet e lubrifikantëve në mjedis, emetimin e elementëve ndotës të gaztë, si dhe për parandalimin e ndonjë avarie të mundshme teknike.

PERMBLEDHJE JOTEKNIKE

Mjetet e transportit do të qarkullojnë në orare të përshtatshme dhe të lejuara në zbatim dhe konform rregullave e legjislacionit ligjor në fuqi dhe duhet të jenë të mbuluara gjatë transportit të ngarkesës, me qëllimin minimizimin e shkarkimeve në ajër.

➤ ***Menaxhimi i Mbetjeve***

Nga punonjësit e instalimit do të sigurohet një menaxhim sa më i mirë i mbetjeve urbane, të cilat do të gjenerohen nga aktiviteti i përditshëm i tyre. Mbetjet urbane do të grumbullohen në kontierë të posacëm të vendosura brenda territorit të impantit dhe më pas do të largohen në mënyrë të vazhdueshme në vendet e percaktuara nga njësia e pushtetit vendor.

Mbetjet nga linja teknologjike pritet të jenë në sasi të vogla, të cilat do të përdoren për rehabilitimin e infrastrukturës së brendshme të kantierit.

➤ ***Rastet aksidentale***

Janë marrë masat për parandalimin e tyre, mjetet kontrollohen vazhdimisht për gjendjen teknike të tyre në mënyrë që të mos kemi rrjedhje lubrifikante apo karburant. Subjekti siguron se do të ketë ndërhyrje të menjëhershme nëse do të ketë ndikime negative në mjedis.

Të instalohet sinjalistika e nevojshme me qëllim shmangien e aksidenteve rrugore dhe aksidenteve në punë dhe moszbatimi i rregullave të sigurimit Teknik.

➤ ***Zhurmat***

Ndikimi në ajër i ndotjes akustike për këtë lloj aktiviteti do të jetë në nivele të ulëta dhe nuk pritet që të ketë ndikim të konsiderueshëm për zonën në afërsi, nga ana e subjektit do të zbatohet legjislacioni në fuqi në lidhje me zhurmat dhe me nivelet kufi të zhurmave. Nuk do të shkaktohen vibrate shqetësuese gjatë kohës së punës. Në rast se do të jetë e nevojshme punonjësit do të pajisen me masat mbrojtëse ndaj zhurmave në nivele të larta.

Plani i Monitorimit te Mjedisit

Monitorimi i mjedisit është një ndër fazat më të rëndësishme, ku përcaktohen parametrat monitorues, pikat e monitorimit, shpeshësia, mënyra e monitorimit dhe raportimi në institucionet përkatëse. Monitorimi i efekteve të konsiderueshme mjedisore dhe realizimi i veprimeve të duhura.

Sistemi i monitorimit është një element shumë i rëndësishëm në arritjen e qëllimit kryesor i vlerësimit të gjendjes së mjedisit për të kuptuar pasojat ose ndikimet në mjedis që vijnë nga zhvillimi i projekteve të propozuara dhe të identifikojë mënyrat për të minimizuar ndikimet negative.

Vlerësimi i gjendjes së mjedisit nëpërmjet stacioneve të monitorimit për parametra të ndryshëm vë në pah presionet që i bëhen mjedisit, forcat shtytëse që sjellin ndikimet në mjedis, trendin e regjësve por edhe efikasitetin e politikave mjedisore në përmirësimin e gjendjes së mjedisit.

Sistemi i monitorimit të ndikimit në mjedis, të cilat do të shkaktohen nga zbatimi i projektit, është një metodë shumë efektive për një monitorim sa më të mirë të mjedisit. Monitorimi i ndikimeve në mjedis është shumë i rëndësishëm për zbatimin e projektit dhe në përputhje me legjislacionin, zbatimi i një programi duhet të monitorohet, me qëllim që të identifikohen efektet negative të paparashikuara, në mënyrë që të krijohet mundësia për një reagim në kohë ndaj këtyre efekteve dhe të bëhen adaptimet e mundshme.

Sistemi i monitorimit përfshin të gjithë indikatorët përkatës për çdo sektor mjedisor (biodiversitetin, cilësia e ajrit, ndryshimet klimatike, toka, uji etj.) dhe identifikon autoritetin dhe përgjegjësinë për matjen e çdo indikatorit mjedisor të propozuar.

Për çdo sektor mjedisor duhet të monitorohen indikatorët përkatëse, duke përcaktuar parametrat mjedisore dhe frekuenca e monitorimit të tyre.

PERMBLEDHJE JOTEKNIKE

Sistemi i monitorimit duhet të përbëhet nga stacionet e monitorimit që i përkasin rrejtë të monitorimit në mënyrë të specifikuar të krijuar për çdo komponent mjedisor sic janë ajri, ujrat, toka, biodiversiteti etj.

Nga ana e subjektit do të monitorohen në mënyrë të vazhdueshme të gjithë parametrat mjedisorë. Subjekti do të hartojë një regjistër të veçantë për të gjithë parametrat e matur, ku do të shënojë kohën e matur, shpeshtësisë si dhe vlerën e gjeneruar.

Këto matje do të jenë të disponueshme për të gjithë autoritetet inspektuese, si dhe do jeni në dijeni institucionet kompetente për gjendjen mjedisore

Subjekti zhvillues

"Smart Construction Invest sh.p.k

Administrator: Redi Str



"SMART CONSTRUCTION INVEST SH.P.K"

PERMBLEDHJE JOTEKNIKE

Sistemi i monitorimit duhet të përbëhet nga stacionet e monitorimit që i përkasin rrjetit të monitorimit në mënyrë të specifikuar të krijuar për cdo komponent mjedisor sic janë ajri, ujrat, toka, biodiversiteti etj.

Nga ana e subjektit do të monitorohen në mënyrë të vazhdueshme të gjithë parametrat mjedisorë. Subjekti do të hartojë një regjistër të veçantë për të gjithë parametrat e matur, ku do të shënojë kohën e matur, shpeshësisë si dhe vlerën e gjeneruar.

Këto matje do të jenë të disponueshme për të gjithë autoritetet inspektuese, si dhe do jeni në dijeni institucionet kompetente për gjendjen mjedisore

Subjekti zhvillues

"Smart Construction Invest sh.p. k"

Administrator: Redi Struga

