

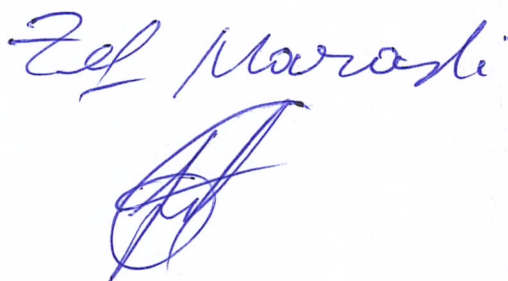
PËRMBLEDHJE JO-TEKNIKE

Aktiviteti: ID. 5.8. Magazinim, rikuperim i hekurishteve/ skrapeve të metalit ose çmontim i mbetjeve nga motorët e makinave

Vendndodhja: Shkoder, Gruemire, Vrake, Lagjia Vrake, rruga Nacionale Shkoder-Hani Hotit, afer kishes Ordodokse, nr.12.

Kërkues: Subjekti ZEF MARASHI PF.. / NIPT L57523703T.

Administratori: z. ZEF MARASHI



Dhjetor, 2022

TABELA PËRMBLEDHËSE

1.TË PËRGJITHSHME.....3

2. PËRSHKRIMI I PROJEKTIT..... 9

2.1. Qëllimi i projektit

2.2. Vendndodhja e aktivitetit

2.3 Lidhja e objektit me infrastrukturën inxhinierike

2.4. Përshkrimi i proceseve teknologjike të aktivitetit

**3. INFORMACION PËR SHKARKIMET E MUNDSHME NË
MJEDIS.....13**

3.1. Identifikimi i ndikimeve të mundshme negative në mjedis

3.2. Masat e nevojshme për zbutjen e ndikimeve

**4.PROGRAMI I
MONITORIMIT.....14**

4.1.Qëllimet e monitorimit mjedisor

4.2. Objektivat e Monitorimit

**5. PËRPARESITË E
PROJEKTIT/PËRFUNDIME.....15**

1. TË PËRGJITHSHME

Subjekti Zef Marashi PF me administrator z. Zef Marashi, është një subjekt juridik i regjistruar në QKB me NUIS L57523703T. Sipas ekstraktit të QKB-së, subjekti është Person Fizik, themeluar me 23.01.2015. Zyra qendrore dhe ambientet e pune se subjekti jane Shkoder, Gruemire, Vrake, Lagjia Vrake, rruga Nacionale Shkoder-Hani Hotit, afer kishes Ordodokse, nr.12..

Subjekti si objekt të veprimtarisë së tij ka:

Varreza makinash. Grumbullim hekurishte. Riparim i pjesëve motorike dhe motocikletave. Tregti automjete te perdorura.

Subjekti eshte pajisur me pare me Leje Mjedisi tipi C me nr. PN-9670-12-2019 me kod III.1.A te leshuar me date 19.12.2019, per veprimtarine "Riparimi i pajisjeve motorike dhe morocikletave- Servis automjetesh".

Subjekti ka ne pronesi pronen ku ndodhen objektet dhe ku ushtrohet aktiviteti, sipas certifikates kod unik 1864004081 per pronen me nr. 201/48, me sipërfaqe 4096 m², ne zonen kadastrale 1864.

Duke parë të gjithë fushën e veprimtarisë ku operon, subjekti kërkon te zhvilloje aktivitetin **"Magazinin, rikuperim i hekurishteve/ skrapeve të metalit ose çmontim i mbetjeve nga motorët e makinave"**.

Kjo zonë është e përshtatshme për zhvillimin e këtij aktiviteti pasi është një zonë me karakter shumë ekonomik dhe industrial.

Aktiviteti eshte ne funksion prej shume vitesh dhe subjekti është pajisur me pare me leje mjedisi per aktivitetin perkates sipas percaktimeve ligjore te kohes.

Subjekti ka ne pronesi pronen ku ndodhen objektet dhe ku ushtrohet aktiviteti, sipas certifikates kod unik 1864004081 per pronen me nr. 201/48, me sipërfaqe 4096 m², ne zonen kadastrale 1864.

Subjekti eshte pajisur me pare me Leje Mjedisi tipi C me nr. PN-9670-12-2019 me kod III.1.A te leshuar me date 19.12.2019, per veprimtarine "Riparimi i pajisjeve motorike dhe morocikletave- Servis automjetesh".

Subjekti ka ne pronesi pronen ku ndodhen objektet dhe ku ushtrohet aktiviteti, sipas certifikates kod unik 1864004081 per pronen me nr. 201/48, me sipërfaqe 4096 m², ne zonen kadastrale 1864.

Duke parë të gjithë fushën e veprimtarisë ku operon, subjekti kërkon te zhvilloje aktivitetin **"Magazinin, rikuperim i hekurishteve/ skrapeve të metalit ose çmontim i mbetjeve nga motorët e makinave"**.

Kjo zonë është e përshtatshme për zhvillimin e këtij aktiviteti pasi është një zonë me karakter shumë ekonomik dhe industrial.

Aktiviteti eshte ne funksion prej shume vitesh dhe subjekti është pajisur me pare me leje mjedisi per aktivitetin perkates sipas percaktimeve ligjore te kohes.



REPUBLIKA E SHQIPËRISË

MINISTRIA E FINANCËVE DHE EKONOMISË
QENDRA KOMBËTARE E BIZNESIT

EKSTRAKT I REGJISTRIT TREGTAR PËR TË DHËNAT E SUBJEKTIT "PERSON FIZIK"

GJENDJA E REGJISTRIMIT

1. Numri unik i identifikimit të subjektit (NUIS)	L57523703T
2. Emri i subjektit	Zef Marashi
3. Forma ligjore	Person Fizik
4. Data e regjistrimit	23/01/2015
5. Fusha e veprimtarisë	Varreza makinash. Grumbullim bekurishte. Riparim i pajisjeve motorike dhe motoçikletave. Tregti automjete te perdorura.
6. Vendi i ushtrimit të aktivitetit	Shkoder Gruemire GRILE Vrake, Lagjja Vrake, Rruga Nacionale Shkoder-Hani Hotit, afer kishes Ortodokse, nr. pasurie 201/48, zona kadastrale 1864
7. Vende të tjera të ushtrimit të aktivitetit	
8. Të dhëna që njoftohen vullnetarisht	Emri Tregtar: Zef Marashi E-Mail: zefautopjese@gmail.com Telefon: 0686429222
9. Statusi	Aktiv

Datë:15/12/2022

Emri, Mbiemri, Nënshkrimi
(i nëpunësit të sportelit)



Vulosur elektronikisht nga
Qendra Kombëtare e Biznesit
Date:2022/12/15 14:28:11 +01:00
L57523703T2022121514280256
2006

Shënim : Ky dokument është gjeneruar dhe vulosur me anë
të një procedure automatike nga një sistem elektronik (Qendra Kombëtare e Biznesit)

Fig. 1 Pjese nga ekstrakti i subjektit

2. PËRSHKRIMI I PROJEKTIT

2.1. Qëllimi i projektit

Qëllimi i projektit të propozuar është **Magazininim, rikuperim i hekurishteve/ skrapeve të metalit ose çmontim i mbetjeve nga motorët e makinave.**

2.2. Vendndodhja e aktivitetit

Prona për të cilën po vlerësohet zhvillimi i këtij aktiviteti ndodhet në Shkoder, Gruemire, Vrake, Lagjia Vrake, rruga Nacionale Shkoder-Hani Hotit, afer kishes Ordodokse, nr.12.

Koordinatat e vendit sipas Sistemit Koordinativ GAUS KRUGE: 1942_GK_ZONE_4	Nr.	X	Y
	P.1.	4375268.29	4667499.33
	P.2.	4375274.69	4667483.85
	P.3.	4375042.22	4667372.98
	P.4.	4375036.24	4667388.17

§

Koordinatat e vendit sipas Sistemit Koordinativ KRGJSH

Nr.	X	Y
P.1.	457818.89	4666389.36
P.2.	457825.47	4666373.96
P.3.	457594.36	4666260.39
P.4.	457588.20	4666275.51

Kjo zonë është e përshtatshme për zhvillimin e këtij aktiviteti pasi zona është me karakter shumë ekonomik dhe industrial. Pozicionimi përgjatë rruges kryesore Shkoder-Hani Hotit, si edhe krijimi i rrugëve hyrëse dhe dalëse mundëson zhvillimin e shumë aktiviteteve dhe krijon lehtësira në aksesimin e tyre.

Vendosja e këtij aktiviteti në këtë zonë përmbush kriteret bazë mjedisore për ushtrimin e aktivitetit:

- Nuk ndodhet pranë sipërfaqeve të urbanizuara (intensitet të lartë banimi);
- Nuk ka prani të burimeve ujore;
- Aksesimi për në pronë është i drejtëpërdrejtë.

2.3 Lidhja e objektit me infrastrukturën inxhinierike

Objekti ku do zhvillohet aktiviteti në fjalë ndodhet në brendësi të pronës dhe nuk cenon pronat e tjera përreth. Zona e vendndodhjes së objektit ka infrastrukturë ekzistuese rrugore, rrjetin elektrik dhe rrjetin e furnizimit me ujë të pijshëm.



Fig.4. Ortofoto e vendndodhjes së veprimtarisë (Sipas sistemit koordinativ- Albanian 1986/Gauss-Kruger Zone).

Burimi: geoportel.asig.gov.al

2.4. Përshkrimi i proceseve teknologjike të aktivitetit

Subjekt është i angazhuar kryesisht me ofrimin e shërbimit të automjeteve të tipeve të ndryshme, si dhe shkatërrimin e mjeteve të përdorura dhe depozitimin e mbejtve të tyre dhe tregtimin e pjesëve.

Shërbimet e këtij aktiviteti janë si më poshtë:

- a) Riparim dhe mirëmbajtje e pjesëve mekanike të motorit, të mjeteve rrugore me motor dhe rimorkiove
- b) Riparim dhe mirëmbajtje e karrocërave të mjeteve rrugore me motor dhe rimorkiove
- c) Riparim dhe mirëmbajtje e impiantit elektrik, të mjeteve rrugore me motor dhe rimorkiove
- d) Blerja, shitja e mjeteve me motor dhe rimorkio
- e) Mbledhja, depozitimi, shkatërrimi i mjeteve ose pjesëve të tyre të dalë jashtë përdorimit apo të braktisura.

Gjithashtu servisi ofron shërbime të mirëmbajtjes dhe riparimit për të gjitha kategoritë e automjeteve.

Në këto aktivitete gjithashtu kryhet dhe riperdorimi i disa prej mbejtjeve të gjeneruara nga shkatërrimi i automjeteve të dalë jashtë qarkullimit ose duke marrë parasysh disa pjesë të automjeteve të cilat mund të zëvendësohen dhe pas riparimit të tyre të riperdoren.

Subjekti ka të depozituara dhe mbejtjet e skrapit të cilat dalin nga shkatërrimi i mjeteve dhe nuk mund të riperdoren për mjete apo funksione të tjera ose nga mbejtje nga burime të tjera.

3. INFORMACION PËR SHKARKIMET E MUNDSHME NË MJEDIS.

Shkarkimet në mjedis gjatë fazës së funksionimit të këtij aktiviteti do të jenë minimale.

3.1. Identifikimi i ndikimeve të mundshme negative në mjedis.

Një nga objektivat e këtij raporti është identifikimi i ndikimeve të mundshme që mund të shkaktohen në mjedis nga ky aktivitet në terësi. Identifikimi i ndikimeve të mundshme në mjedisin e kësaj zone do të vlerësohen në një rën prej fazave kryesore; faza e operimit, pasi aktiviteti është ekzistues dhe ndikimi në mjedis do të jetë vetëm gjatë ushtrimit të aktivitetit.

Shkarkime në ujë

Gjatë zhvillimit të aktivitetit nuk kemi ndotje të ujërave nëntokesorë apo sipërfaqësorë. Ujërat që dalin nga aktiviteti janë ujera të cilat lindin si rrjedhojë e aktivitetit të lagjes së zonës së objektit, dhe ujërat e rreshjeve nga kushtet atmosferike. Në ujera mund të ketë si pasoje e difekteve të ndryshme gjatë procesit të punës ku mund të ndodhin rrjedhje të vajit të përdorur që nxirret nga automjetet. Duke parë infrastrukturen e dedikuar të subjektit për grumbullimin e vajit të përdorur nuk parashikohet të ketë ndotje të ujërave nëntokësore ose sipërfaqësore.

Emetimet në ajër.

Gjatë zhvillimit të këtij aktiviteti, emetimet në ajër janë kryesisht: emetimet e gazeve që çlirohen nga lëvizja e automjeteve në perimetrin e servisit, shkarkimet gjatë provave të riparimit të automjeteve dhe pluhurat. Pra, mund të themi se niveli i shkarkimeve do të jetë normal për një zonë shërbimi dhe industriale, duke pasur parasysh mjetet rrugore që qarkullojnë të jenë konform normave të përcaktuara.

Ndikimet në tokë.

Zhvillimi i këtij aktiviteti nuk do të ndikojë negativisht në tokë, kjo vjen si rezultat se nuk do të magazinohen lëndë të rrezikshme, Megjithatë mund të ketë ndotje në rast të pakujdesive apo aksidenteve në rrjedhjen e vajrave të automjeteve gjatë kohës që transportohen për në servis apo behen riparimet përkatëse.

Ndikimet në florë/ faunë.

Kjo zonë nuk bën pjesë në zonat e mbrojtura dhe aktiviteti nuk ndikon në florën dhe faunën e zonës në fjalë, pasi kjo zonë nuk ka bimësi për tu konsideruar, duke qenë se zona është plotësisht industriale dhe me aktivitete të ndryshme biznesi. Prona ku do të zhvillohet aktiviteti ka infrastrukture të ngritura. Në këtë prona është ndërtuar objekti me të gjitha instalimet e nevojshme për zhvillimin e këtij aktiviteti. Aktualisht zona është me karakter shumë ekonomik si edhe pozicionimi në zonë urbane jointensive kanë mbajtur larg faunën. Objekti ku kryhet aktiviteti ndodhet në një zonë ku janë ekzistuese disa biznese industriale dhe përpunuese të kategorive të ndryshme.

Mbetjet e prodhuara.

Gjatë zhvillimit të këtij aktiviteti, mbetjet që do të prodhohen do të menaxhohen duke respektuar legjislacionin në fuqi për menaxhimin e mbetjeve. Grumbullimi i mbetjeve do të jetë i diferencuar që në vendburim për ato mbetje që është e mundur të kryhet ky proces. Në ndihmë do të vijnë edhe konteineret e Njësisë Administrative përkatëse.

Për një menaxhim të duhur të mbetjeve do të nënshkruhen kontrata përkatëse me subjektet e licensuara për trajtimin dhe menaxhimin e tyre. Një prej tyre është dhe kontrata me subjektin e licencuar për marrjen dhe trajtimin e vajrave të përdorur.

Subjekti do të gjenerojë mbetje metalike dhe skrap nga shkatërrimi i automjeteve si dhe nga procesi i zëvendësimit të pjesëve dhe riparimit të tyre.

Gjatë procesit mund të gjenerohen dhe mbetje nga boja si pasojë e ri-sprucimit të sipërfaqeve të automjeteve në këto servise.

3.2. Masat e nevojshme për zbutjen e ndikimeve

Ndikimet negative në mjedis gjatë shfrytëzimit të objektit janë në nivele të ulta. Disa prej masave kryesore që do të ndërmerren janë përmendur në mënyrë të përmblodhur si më poshtë shënuar.

- Kontrollin dhe mbajtjen e ndikimeve brenda zonës së aktivitetit;
- Shmangien e efekteve negative në shëndet dhe mjedis;
- Kufizimi i veprimtarisë vetëm brenda objektit;
- Kontrolli i pluhurave nepërmjet lagies së zonës;
- Kontrolli i automjeteve për të parandaluar rrjedhjet e karburantit dhe çlirimet tej normave të lejuara.
- Menaxhimi i pershtatshëm për grumbullimin e vajrave të përdorur dhe mbetjeve të tjera të gjeneruara.
- Vendosja e kontenerëve në brendësi dhe jashtë objektit, diferencimi i mbetjeve sipas fraksioneve të gjeneruara dhe transportimi periodik i tyre në venddepozitim më të afërt të caktuar nga njësi administrative.
- Mirembajtja e sistemit të ndarjes së ujërave të kanaleve të grumbulluara nga kanalet sipërfaqësore të objektit dhe vajrat e grumbulluar.
- Pastrimi periodik i rrjetit të drenazhimit të ujërave teknologjike të larjes dhe të shiut.
- Mbjellja e pemëve dekorative përreth objektit për të krijuar një ambient të pastër dhe rekreativ.

Do të respektohen të gjitha kushtet dhe masat në Lejen e Mjedisit që do të vendosen nga AKM-ja dhe Ministria e Turizmit dhe Mjedisit.

4. PROGRAMI I MONITORIMIT

4.1 Qëllimet e monitorimit mjedisor

Qëllimi i monitorimit mjedisor është që të sigurojë të dhëna nëpërmjet të cilave të vlerësohet nëse zhvillimi i veprimtarisë është në përputhje me ligjet dhe standardet mjedisore që lidhen me të, për të vlerësuar shkallën e ndikimit (nëse ka), si dhe për të vlerësuar performancën mjedisore të menaxhimit të saj në kuadër të përmirësimit të vazhdueshëm.

4.2 Objektivat e Monitorimit:

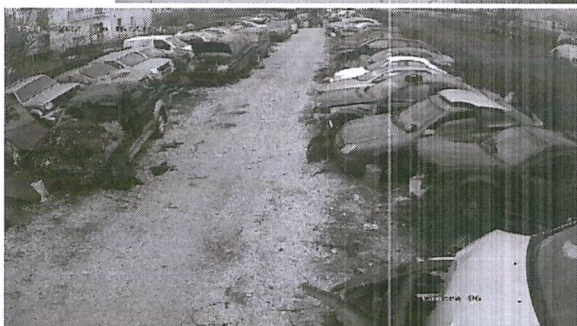
- Për të zbuluar ndryshimet dhe për të karakterizuar saktësisht nga ana sasiore tendencat (prirjet) e zhvillimit të burimeve. Për të siguruar informacione mbi lidhjen midis kushteve (gjendjeve) të burimeve dhe shkaqeve të tyre.
 - Për të evidentuar cilësinë e mjedisve ku njeriu ushtron aktivitetin e tij jetësor, me synim për të marrë masat e nevojshme për përmirësimin e tyre.
 - Për të vlerësuar efektivitetin e politikave dhe veprimeve për menaxhimin e burimeve natyrore.
 - Për të përcaktuar impaktet afatgjatë (nëse ka).
-
- Për të përcaktuar zgjatjen e kthimit në normalitet të cilësisë së mjedisit në zonë, në rastet kur vlerësohet se ka ndikime dhe impakte në të.
 - Të krijojë një arkivë (regjistër) të cilësisë së mjedisit, një bazë të dhënash që do të mund të përdoret në të ardhmen.
 - Për të garantuar përshtatshmërinë e një objekti mjedisor për tu përdorur për qëllim të caktuar.

5. PËRPARËSITE E PROJEKTIT/PËRFUNDIME

- Pozicionimi përgjatë rruges kryesore si edhe krijimi i rrugëve hyrëse dhe dalje mundëson zhvillimin e këtij aktiviteti dhe krijon lehtësira në aksesimin e tij nga qytetaret.
- Gjatë funksionimit të tij nuk do të shkaktohet ndotje të mëdha të tokës, ajrit, ujit.
- Me vendosjen e kontejnereve të veçantë për grumbullimin e mbeturinave që do të gjenerohen nga zhvillimi i aktivitetit, dhe nënshkrimi i kontratave me subjektet e licensuara për trajtimin e tyre, do të zgjidhet problemi i trajtimit të tyre dhe në të njëjtën kohë do të parandalohet ndotjen e mjedisit.

ANEKSI 1

Pamje nga objekti ku zhvillohet aktiviteti.



ANEKSI 2

Dokumentat e pronës ku është vendosur aktiviteti:


REPUBLIKA E SHQIPËRISË
AGJENCIA SHQIPTËRORE E KADASTRËS

ÇERTIFIKATË REGJISTRIMI PRONËSIE

PRONARI/BASHKËPRONARËT			
Emri (Emër, Atësi dhe Mbiemër)	Nr. Personal Id	Pjesa(-/-)	
Zef Kolë Marashi	I50301112A	1/1	

Numri i Pasurisë	201/48		
Kodi Unik	1864004031		
Zona Kadastrale	1864		
Lloji i Pasurisë	ARE		
Siç përfundon pasurisë (m ²)	Totali: 4096	Truall: 0	Ndërtesë: 0
Vlera Aktuale e Pasurisë			
Adresa e Pasurisë	MALËSI E MADHE, GRILE		

DREJTORI Rexhina Rrjollli 	Data e lëshimit: 28/12/2021 
--	---

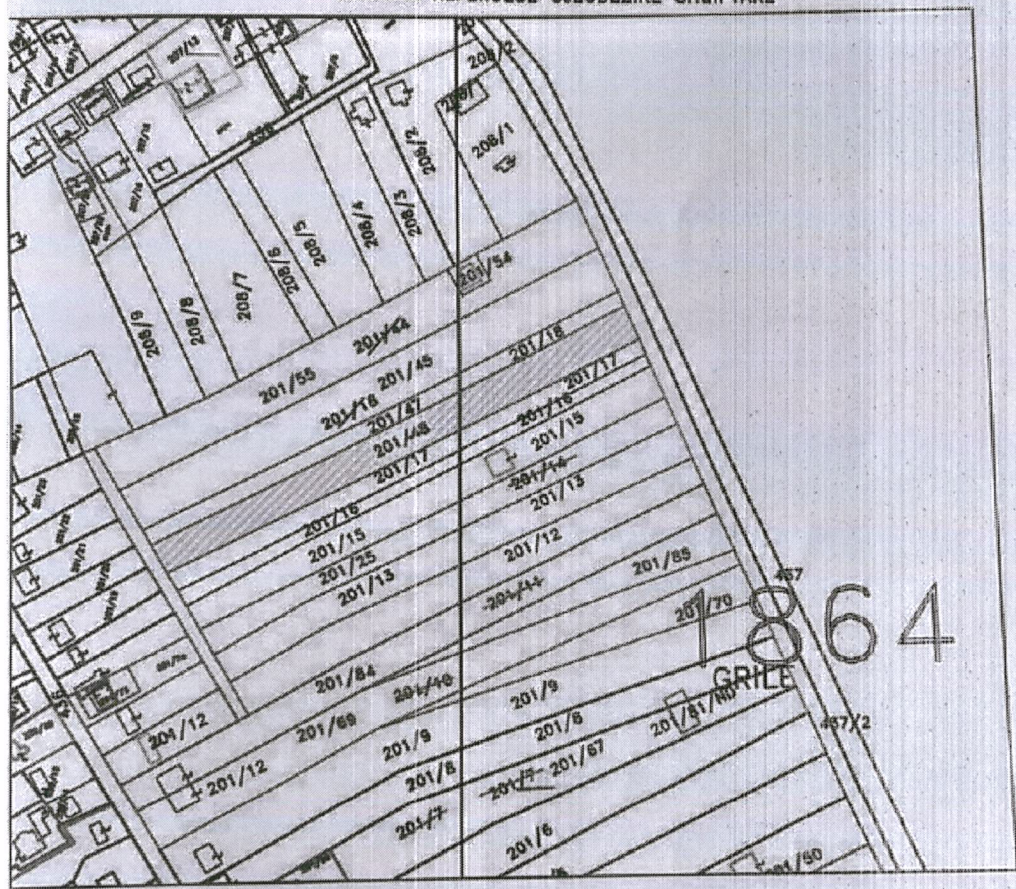
Shënim: Ky dokument është gjeneruar dhe ndërruar automatikisht nga sistemi elektronik i Agjencisë Shqiptare të Kadastrës.

REPUBLICA E SHQIPËRISE
AGJENCIA SHITËTORE E KADASTRËS

FRAGMENT I HARTËS KADASTRALE

ZONA KADASTRALE: 1864	KODI UNIK: 1864004081
NUMRI PASURISË : 201 / 48	INDEX I HARTËS: K-34-63-(160-C,D)

KORNIZA REFERUESE GJEODEZIKE SHQIPTARE



SH 1 : 1 000

DREJTORI
(Emer Mbiemer)

Data e lëshimit 23 / 12 / 2021

SHPJEGUES	
	PARCELA
	NDERTESA

Certifikatat e pronës dhe hartat treguese