

PERMBLEDHJE JO TEKNIKE

PËR AKTIVITETIN

SHFRËTZIM I MINERALIT TE KROMIT ME NINIËRE NENTOKESORE.



SUBJEKTI: JAHO MAT SH.P.K.

ADRESA: VËNDBURIMI "STUDENTI" CERUNJE KLOS MAT.

Qëllimit i projektit të propozuar;

Subjekti mineralar “Jaho Mat” sh.p.k. me adresë (Ceruje) është titullare e Lejes Minerare Nr. 1500 ka nje siperfaqe prej 0.1 km² të dhënë nga Ministria e Ekonomise, Tregtise dhe Energjitikes për shfrytëzimin e mineralit të kromit në objektin “Studenti” Ceruje, Klos, Mat, Diber. Qendra më e afërt e banuar është Ceruja, Qarku Diber.

Qëllimi i përdorimit të mineralit të prodhuar nga shfrytezimi i objektit është eksporti i tij.

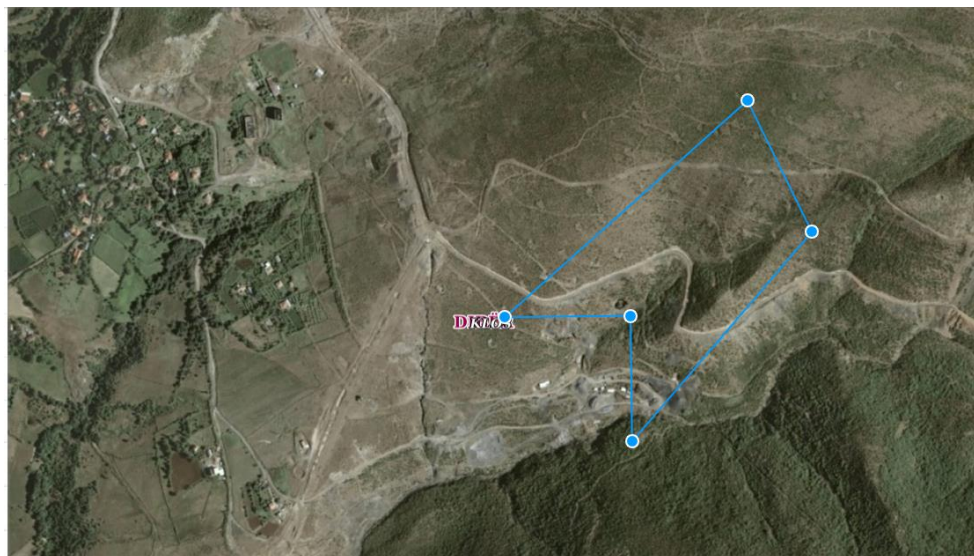
Me kërkesë të shoqërisë Jaho Mat Sh.p.k po përpilohet studimi i gjendjes së zonës në të cilën do të kryhet shfrytezimi i mineralit te kromit ne minieren nentokesore me vendodhje Ceruje, Klos, Mat .Leja e shfrytezimit me nr 1500 ka nje siperfaqe prej 0.1 km².

Kordinatat Gaus-Kruger.

NR	Y	X
1	4428300	4600100
2	4428690	4600440
3	4428790	4600230
4	4428500	4599900
5	4428500	4600100

Me kërkesë të shoqërisë Jaho Mat Sh.p.k po përpilohet studimi i gjendjes së zonës në të cilën do të kryhet shfrytezimi i mineralit te kromit ne minieren nentokesore me vendodhje Ceruje, Klos Mat. Leja e shfrytezimit me nr 1500 ka nje siperfaqe prej 0.1 km².

Ortofoto e vendodhjes.



Sipërfaqja e mare ne shfrytezim eshte 0.1 km².

Kordinatat Gaus-Kruger.

NR	Y	X
1	4428300	4600100
2	4428690	4600440
3	4428790	4600230
4	4428500	4599900
5	4428500	4600100

Foto e minieres se kromit.



Informacion per qendrat e banuara ne zonen ku propozohet te zbatohet projekti, shoqeruar me fotografi dhe te dhena per distancen e tyre nga vendodhja e projektit te propozuar, si dhe percaktimin e njesise se qeverisjes vendore qe administron territorin ku propozohet projekti ;

Me kërkesë të shoqërisë Jaho Mat Sh.p.k po përpilohet studimi i gjendjes së zonës në të cilën do të kryhet shfrytezimi i mineralit te kromit ne minieren nentokesore me vendodhje Cerije,Klos,Mat .Leja e shfrytezimit me nr 1500 ka nje siperfaqe prej 0.1 km².

Fshati i afert me aktivitetin eshte Ceruja dhe ben pjese ne Klos,Mat.



Përshkrimi i proceseve ndërtimore dhe teknologjike, produktet e projektit
Shfrytezimi i Vendburimit.

Miniera e kromit "Jaho Mat" është objekt me rezerva të kufizuara dhe në pjesën me të madhe të tyre, këto rezerva janë shfrytëzuar. Kjo gjë vertetohet nga materiali grafik që subjekti disponon.

Sikundër vërehet në projeksionin vertikal të punimeve të minierës:

Siç u përmend edhe në pjesën gjeologjike: Trupi xeheror vendoset midis dunitëve me azimut shtrirjeje $330-340^\circ$ dhe azimut rënie $150-160^\circ$. Trupi i kromit është ndjekur me punime kërkim-zbulimi rreth 80 m në shtrirje dhe rreth 150 m në rënie. Trashësia e trupit ka ndryshime në shtrirje dhe rënie dhe luhetet nga 1- 0.8 m.

Kontaktet e trupit të kromit me shkëmbinjtë dunitike janë graduale nga tavani në dysheme. Zona e dunitëve me njolla kromi shërben si orientuese për kapjen e trupit të kromit.

Formacionet shkëmbore nga të cilat ndërtohet vendburimi në fjalë dhe mbi të cilat do të zhvillohet veprimtaria minerare, klasifikohen në grupin e I^{re} (shkëmbinj të fortë), me qëndrueshmëri të mire, gjatë hapjes dhe zhvillimit të punimeve minerare nëpër to. Nëpër zonat tektonike, ku është rritur shkalla e serpentinizimit të shkëmbinjve mëmë, ulet ndjeshëm qëndrueshmëria e tyre. Duke pasur parasysh treguesit fiziko-mekanike të shkëmbinjve, eksperiencën e shfrytëzimit në këto miniere si dhe gjendjen aktuale të punimeve minerare, që përfshihen brenda zonës të kërkuar për liçensim mund të themi:

Punimet janë relativisht të qëndrueshme dhe nuk do të kenë nevojë për shpenzime të mëdha ringritjeje. Megjithatë mbetet që gjendja të rivlerësohet pas riparimeve të hyrjeve të galerive që trajtuam me sipër. Gjykohet se gjatësite që do të ringrihen në brendësi të këtyre punimeve do të jenë të vogla rreth (20 -30) % të gjatësisë dhe kryesisht në kryqezime dhe zona tektonike.

- Punimet e reja qe do te hapen per shfrytezimin e te gjitha rezervave, parashikohen te jene kryesisht me armatim metalik ose druri sipas pasaportave teknike.
- Duke pasur parasysh qe jetegjatesia e punimeve te ringritura dhe atyre te reja do te jete relativisht e shkurter, lloji i armatimit qe do te perdoret ne to do te jete me lende druri dhe rralle me ndonje mur anesor i ndertuar me gure e llaç betoni. Ne vizatimet perkates jepen rekomandime per disa tipe seksione terthore punimesh qe mund te aplikohen ne ate miniere.

Variantet dhe menytrat e hapjes, punimet e projektuara

Duke pasur parasysh dhe shqyrtuar me kujdes:

Pozicioni i trupave xeherore (linzave) ne plan dhe prerje.

Vendosjen e punimeve ekzistuese ne raport me trupat xeherore.

Trashesine e trupave te hedhur ne keto galeri sipas dokumentimeve te kryera.

Kendet e renies dhe zhytjes se trupave dhe lidhjes mes tyre, mendojme qe punimet e reja per shfrytezimin e trupit mineral do te jene te e nevojshme te kryhen punime shpimi nentokesore, ne se gjate kryerjes se punimeve te shfrytezimit te ketij paneli, nga sherbimi gjeologjik rezulton e nevojshme:

Punimet do te kryhen gjithnje ne anen e shtruar per te evituar rrezikun qe mund te vije nga ndonje punim shfrytezimi apo punim minerar.

Zgjedhja e menyres se shfrytezimit

Objekti "Studenti" eshte hapur dhe punimet minerare jane vendosur per nje menyre te caktuar shfrytezimi, qe eshte perdorur ne kete miniere, por ne pergjithesi edhe ne minierat e tjera te kromit te vendit tone. Kushtezuar nga pozicioni hapsinor i trupave te mineralizuar shfrytezimi do te jete nentokesor. Ne zgjedhjen e menyres se shfrytezimit ndikojne nje sere faktoresh te cilet do te merren ne konsiderate, qe me kryesoret jane.

Menyra e pergatitjes se bllokut

Shfrytezimi pa rrezik i trupit xeheror dhe kushte te mira ajrimi ne bllok

Kushte te mira dhe siguri per levizjen e njerezve, makinerive e materialeve neper punim.

Hubje minimale e mineralit ne celiqet qe sherbejne per te mbrojtur punimet pergatitore.

Kushte te favorshme dhe rendiment te kenaqshem ne ngarkim e transport.

Shpenzime minimale per mbajtjen e punimeve dhe mirembajtjen e armaturave.

Drejtimet shfrytezimit do te jete shfrytezim nga lart-poshte, ndersa e bllokut nga kufir per ne qender.

Sistemi i shfrytezimit dhe treguesit tekniko ekonomik te tij.

Duke gjykuar nga kushtet tekniko minerare dhe eksperiencia e punimeve minerare te zbulimit te ketij vendburimi eshte trajtuar hapja dhe shfrytezimi i ketij vendburimi me punime nentokesore. Shfrytezimi me nentoke i ketij vendburimi eshte parashikuar mbasi:

Relievi ne dalje ne siperfaqe te mineralit eshte shume i pjerret dhe kerkon marrjen e masave suplementare per sigurimin e qendrueshmerise se shpateve.

Shkembinjte, ne te cilet jane hapur punimet minerare ekzistuese, jane te qendrueshem, gje qe vertetohet me se miri nga gjendja aktuale e punimeve te kryera. Hapja e daljeve kerkon vetem kryerjen e ringritjes se punimeve ekzistuese dhe riparimin e tyre.

Nga sa jemi informuar dhe nga fakti se per trupa te tille ne shfrytezim ne kete miniere eshte perdorur sistemi i shfrytezimit me galeri nenkati.

Ky sistem rekomandohet edhe ne te ardhmen ku lartesia e katit do te jete ne vartesi te dimensioneve ne renie te trupave minerare, pasi sipas shkalles se njohjes se trupave ne kete vendburim ka luhatje te medha dhe trashesi e trupave eshte e vogel. Lartesi e nenkatit do te jete 5-6-8 m, por gjithnje kjo do te gjykohet sipas situates konkrete. Kjo eshte e kushtezuar edhe nga ekzistenca e trupave te mineralit te cilat ne kete vendburim jane mjaft te coptuar nga tektonike dhe te paqendrueshem ne trashesi. Per mbetjet e shfrytezimit do te hartohet pasaporte e veçante per shfrytezimi e secilit sipas kushteve specifike duke u realizuar gjithnje ne prezence te drejtuesit teknik. - Gjatesia e bllokut 16-20-25m - Lartesia e nenkatit 5-6-8m

Largesia e hinkave te vjelejes se mineralit 6m. Per rrezimin e mineralit do te perdoren bira me thellesi 2-2.5 m. Birat do te behen me çekiçe shpues te zakonshem me mbajtese pneumatike, ne tavan te galerise se nenkatit. Marrja e bllokut do te behet nga kufiri.

Kapaciteti prodhues i zones ,rezervat e shfrytezueshme, jetegjatesia e minieres si dhe regjimi i punes.

Jeta e minieres Kapaciteti i i kesaj miniere parashikohet te jete 1000 ton ne vit mineral me permbajtje mbi 38-40 % Cr₂O₃. Kapaciteti vjetor i minieres parashikohet te jete me mundesi rritjeje ne varesi te kerkesave te tregut dhe sasise se rezervave qe mund te zbulohen nga kryerja e punimeve te ndryshme minerare nentokesore. Minera do punoje 10-12 muaj ne vit me 22 dite pune ne muaj. Kryesisht do te punoje me nje nderrese, ne raste kerkesash mund te punoje dhe me dy nderesa. Per te siguruar kapacitetin e parashikuar, ne miniere do te kete ne pune 2 blloqe shfrytezimi.

Me rezervat qe nihen aktualisht jeta minieres do te jete afersisht 10 vite, por duke u mbeshtetur ne pervoien e grumbulluar ne te tilla objekte mendoime se do te zbulohen rezerva te tjera dhe jeta e minieres do te jete me e madhe.

Punimet e reja dhe ringritjet.

Projektimi i punimeve te reja si dhe kryerja e ringritjeve te domosdoshme eshte bere duke pasur parasysh:

- Kompletimin dhe berjen funksionale te skemes se hapjes se seciles dalje;
- Venien ne funksionim sipas normave te R.T.S. te ajrimit te objekteve;
- Sigurimin e rradhes dhe drejtimit te shfrytezimit duke pasur parasysh pozicionin e daljeve te kromit ne raport me njera tjetren;
- Pergatitjen dhe fillimin e shfrytezimin te rezervave.

Armatimi i Punimeve Minerare dhe Punimeve te Shfrytezimit

Bazuar ne eksperiencen e kaluar dhe sidomos ne faktin qe si shkembinjte. e dyshemese ashtu dhe minerali jane te dobet e te paqendrueshem, rreth 100 % e punimeve do te jene me armature; me beton, armatura metalike te profileve te ndryshme, ndersa ne punimet ne mineral me armatura Natyrisht, qe lloji armatures do te percaktohet nga qellimi i sherbimit te punimit dhe afati i sherbimit te tij.

Armaturat e mesiperme jane zbatuar me sukses ne te kaluaren ne kete miniere.

Argumentimi dhe zgjedhja e pajisjeve te shpimit, ngarkimit dhe mjeteve te transportit.

Pajisjet e Shpimit.

Per shpimin e birave per hapjen e punimeve ashtu edhe per shfrytezimin, do te perdoren çekiçe shpues e kollone te tipit kinez 7655. Volumi i punimeve eshte i vogel dhe per pune duke gjykuar nga shpejtesia e shpimit jane te mjaftueshem dy çekiçe.

Furnizimi me ajer te ngjeshur Percaktimi i sasise se nevojshme te ajrit te ngjeshur behet sipas numerit te makinave dhe pajisjeve, qe do te punojne me ajer te ngjeshur dhe sasine qe konsumon secila.

Teknologjia e shfrytezimit qe parashikohet te perdoret ne kete miniere do te jete ajo klasike.

- Rezimi me bira minash te hapura me çekiç pneumatik ne kollone.
- Ngarkimi ne front me lopate dore.
- Transporti ne front per gravitet.
- Transporti ne galeri me vagona te kthyeshem me krahe.
- Armatimi i frontit dhe punimeve pergatitore, kryesisht me lende druri.

Per te realizuar ringritjen e punimeve minerare, kryerjen e proceseve te ndryshme ndihmese dhe te prodhimit do te duhen:

Ajrimi i Minieres.

Ajrimi i pergjithshem do te behet me ventilator lokal qendror qe do te siguroje sasine e ajrit prej 5 m³/sek dhe depresion 2800 Pa dhe fuqi te motorit 18.5 - 37 kw. Ventilatori qendror i minieres eshte i instaluar.

- Ajrimi lokal i fronteve pergatitore dhe punimeve minerare do te behet me ventilator lokal.
- Kjo sasi ajri eshte llogaritur duke mara parasysh:
- Shpejtesine minimale te ajrit ne frontin e prodhimit per transportin e pluhurave dhe gazeve; Sasine e nevojshme te ajrit per punimet minerare te karakterit te ndryshme;
- Punen normale te ventilatoreve lokale;
- Pranine e rymave te ajrit ne te gjitha punimet aktive;
- Humbjet e ajrit ne rrjet;

Llogaritja e sasise se nevojshme te ajrit

Per te percaktuar depresionin e pergjithshem te minieres, duhet te llogaritet depresioni i punimeve ku do te kaloje ajri dhe depresionin natyral. Ketyre do t'u shtohet depresioni i kanalit te ventilatorit. Pavaresisht se per periudha te caktuara te vitit, muajit dhe dites krijohet mundesia per te shfrytezuar depresionin natyral, ajrimi i minieres do te behet me ventilator, i cili duhet te llogaritet sipas kushteve aktuale te minieres, me nje projekt te vecante ajrimi. Shpejtesia e levizjes se ajrit ne punime (0.85 m/s deri 1.75 m/s) eshte konform rregullave te teknikes se sigurimit ne miniere (me e madhe se 0.25 m/sek) Rezistenca e sistemit e vleresuar indirekt eshte rreth 0.040 kilo miurg . Depresioni i sistemit ne varesi te temperaturave dhe stineve rezulton 2 - 4.5 mm kollone uje ose 20 - 45 Paskal Sipas llogaritjeve rezulton se mund te jete edhe nje ventilator tubulor 18.5 kË por qe ne fakt eshte parashikuar qe te jete VLE-503.

Ngarkimi e transporti i mineralit dhe sterilit.

Per ngarkimin e mineralit dhe sterilit do te perdoret ngarkimi i pamekanizuar, ai me lopate dore ashtu siç veprohet aktualisht ne gjithe objektet minerare me te tille kapacitet dhe transporti me vagona 0.6m³ me kosh te kthyeshem. Sterili do te depozitohet ne vendin e percaktuar ndersa minerali do te shkoje deri tek sheshi i depozitimit te mineralit prane grykes se galerise ku do te behet edhe seleksionimi i tij e homogjenizimi dhe prej atje do te ngarkohet me fadrome ne automjete per tu transpotuar.

Zgjedhja e sheshit te depozitimit te sterilit, mineralit e n/produkteve.

Gjate aktivitetit të minierës parashikohet të depozitohen perkatesisht sasitë e sterileve si me poshtë :

Vendi i depozitimit të sterileve është përcaktuar të jetë sheshi industrial të përcaktuar në hartë brenda sipërfaqes së kërkuar për leje shfrytëzimi.

Depozitimi i sterileve do të bëhet në sheshin ku janë depozituar edhe para viteve '90 në një sipërfaqe brenda lejes së shfrytëzimit.

Informacion për infrastrukturën e nevojshme për lidhjen me rrjetin elektrik, furnizimin me ujë, shkarkimet e ujrave të ndotur dhe mbetjeve, si dhe informacionin për rrugët egzistuese të aksesit apo nevoja për hapjen e të rrugëve të reja;

Lidhja me rrjetin elektrik

Me rrjetin elektrik do të kemi lidhje në kabinën elektrike që do të vendoset në objekt nga OSHEE-ja e zonës.

Furnizimi me ujë

Aktiviteti disponon depo me ujë nga burimet ujore që ndodhen në afërsi të aktivitetit minierar por në baze të proceseve të punës uji nuk ndikon në funksionimin e instalimit.

Ndikimet në ujrave sipërfaqësore.

Zbatimi i këtij projekti nuk lë shkas për ndotjen e ujrave rrjedhëse sipërfaqësore nga ndotës të ndryshëm si karburantet, lëndët helmuese etj. Nuk pritet të ndodhë qoftë dhe ndonjë ndotje indirekte që mund të rezultojë nga shkarkimet në tokë, e më pas të shpëlahen nga rreshjet, pasi ato nuk do të përdoren gjatë zbatimit të projektit apo rehabilitimit të territorit, ndërsa nga karburantet mund të ketë vetëm ndotje aksidentale nga rrjedhja e mjeteve të punës.

Ndikimet në ujrave nëntokësore.

Zbatimi i projektit mund të ndikojë disi në zgavrimin e metejshëm të çarave të argjilës nga rritja e sasisë të ujrave sipërfaqësore të rreshjeve për shkak të reduktimit të materialit të gjelbër që mbulon vende-vende territorin, duke rritur kështu kapacitetin e infiltrimit.

Zhurmat

Zhurma në këtë objekt do të shkaktohen vetëm nga procesi i nxirrjes së mineralit të kromit me përdorimin e lëndës plasëse të cilat do të jenë shumë të vogla të cilat pothuajse nuk dëgjohen fare pasi procesi realizohet totalisht nëntokë dhe larg qendrave të banuara.

Zhurmat e tjera do të jenë nga mjetet e ngarkimit dhe atyre të transportit. Zhurmë tjetër do të jetë ajo e mjeteve të transportit, të cilat numri i tyre do të jetë shumë i vogël dhe zhurmat janë të papërfillshme dhe të kontrolluara.

Niveli i zhurmave të mjeteve të transportit është i atij niveli që nuk influencën fare si për të punësuarit dhe për banorët dhe gjallesat përreth tij.

Faza e planifikuar për rehabilitimin e sipërfaqes pas mbarimit të projektit

Rehabilitimi i territorit

Te gjitha masat rehabilituese do të konsistojnë në:

- Uljen e erozionit
- Restaurimin e habitateve
- Pasurimin e biodiversitetit me specie natyrore
- Rritjen e vlerave vizuale dhe krijuese te territorit qe mbulon subjekti

Per pyllzimin e siperfaqeve te zhveshura do te hartohet nje miniprojekt i detajuar nga specialistet perkatese

Rehabilitimi i tokes

Nese do te nevojitet stabilizimi i zones qe do te pyllzohet, do te perdoret pastrimi nga mbetjet inerte dhe do te mbushet 10 cm me humus. Mulciritimi do te sherbeje ne uljen e humbjes se fares nga largimi prej aktivitetit atmosferik (reshjet, ererat, etj) si dhe per uljen e aktivitetit erodik per sa kohe objekti eshte i pa zhvilluar mire.

Rehabilitimi i plote i mjediseve te territorit

Mbjellja e siperfaqes

- Mbjellja e territorit me gradona
- Blerja e fidaneve te pishes ne fidanishte cilesore
- Mbjellja e fidaneve dhe sherbimi kulturor i tyre per 10 vjet

Nga veterehabilitimi i habitateve me perparesi do te marre rritja e te gjitha gjallesave si shtimi dhe rritja e shpendeve, zvaranikeve etj, njekohesisht do te shtohen edhe rezervat ushqimore per gjitaret e larte si lepuri, dhelpra, ujku, etj, per rrjedhoje do te rritet mundesia e pranise se shtimit te qelbesit dhe buklit (nuses se lales)

Kanalizimi

Kanalizimi do te behet per disiplinimin e ujrave nentokesore qe do te dalin nga galleria si dhe ujrave siperfaqesore qe do te shkaktohen nga rreshjes.

Keto kanalizime do te bejne qe rrjedha e ujrave te behet per force te rendeses, duke penguar ne kete menyre depertimin gradual ne toke.

Ne te gjitha territorin, ku pershkohet nga proskat do te ndertohen mure guri te thate dhe gardhe cifte dhe teke.

Kopje të lejeve, autorizimeve dhe liçencave që disponon zhvilluesi për projektin e propozuar, në përputhje me përcaktimet e bëra në legjislacionin në fuqi, si dhe institucione ve kopetente për lejimin/autorizimin/liçencimin e projektit.



Tregtisë dhe Energjetikës

LEJE



PN-0780-09-2010
Kodi: IV.1.B
Data e lëshimit: 08/09/2010
Afati i vlefshmërisë: Pa afat

JAHO MAT
NUJS/NIPT: K077299171
Diber, MAT, KLOS, CERRUJE, Klos

Kategoria

Minerare ose hidrokarbure

Nënkategoria

Minerare (Leje shfrytëzimi - Grup 1.2.3)

Veprimtari specifike

Specialiteti

Emërtimi përshkrues i veprimtarisë

Leje minerare shfrytëzimi për mineralin krom

Kod tjetër:

Kufizime specifike

Leja ushtrohet sipas kufizimeve në legjislativin në fuqi

Detyrime specifike

Leja ushtrohet sipas detyrimeve në legjislativin në fuqi

Vendi i kryerjes së veprimtarisë

Objekti i kromit, Pika Studenti, Cerrujë, Klos, Mat (sipas hartës me koordinatat bashkëlidhur)

Nënshkrimi i sportelit:

Miriana Ismaili



REPUBLIKA E SHQIPERISE
MINISTRIA E EKONOMISE, TREGTISE DHE ENERGJETIKES

AKT MIRATIMI NR...1500

Per leje minerare shfrytezimi ne objektin "Pika Studenti", Cerruje,
Bashkia Klos, Qarku Diber

- a) Emri dhe adresa e zoteruesit te lejes :
Emri i Subjektit : "Jaho Mat" Sh.P.K
Perfaqesues : z. Jahe Marsela
Adresa : Cerruje, Klos, Mat, Qarku Diber
Cel : 068 23 71 127

Kjo leje jepet sipas ligjit minerar dhe kushteve te renditura ne tabelen A (qe jepet me poshte) e cila perputhet me nenin 45 te ketij ligji dhe te drejten ekskluzive per shfrytezimin mineraleve te grupit te 1-2-3. Mineralat per te cilet kerkohet leja e shfrytezimit specifikohen ne piken (b) me poshte se bashku me zonen qe perfishin leja e shfrytezimit e dhene per nje afat 20 vjecar duke filluar nga data efektive e dhenies se kesaj leje. Ky afat eshte subjekt i kater zgjatjeve nga 5 vjet secila sipas kerkeses se zoteruesit te lejes se shfrytezimit ne perputhje me konditat e nenit 49 te ligjit minerar.

- b) Mineralat e grupit 1 – 2 – 3 per te cilet jepet leja e shfrytezimit jane :

1. Krom

- c) Siperfaqja e tokes subjekt i kesaj leje eshte afersisht **0.1 km²** eshte vendosur afer fshatit Cerruje, bashkia Klos, rrethi Mat dhe eshte pershkruar dhe treguar ne harten qe bashkengjitet si table B.
- d) Data efektive e dhenies se kesaj leje eshte : *13.1.09/2010*
- e) Eshte pergjegjesia e zoteruesit te lejes te regjistroje kete leje ne perputhje me kapitullin 13 te ligjit minerar brenda pese ditesh nga data efektive e dhenijes se lejes.
- f) Pervec kushteve specifike te renditura ne tabelen A, zoteruesi i lejes gjate ushtrimit te drejtave qe siguron kjo leje duhet te siguroje se pari qe eshte renë dakort me pronaret e tokes private ne perputhje me kapitullin e 10 te Ligjit Minerar.





g) Nje pagese vjetore prej **48750 (dyzetetetë mijë e shtatë qind e pesëdhjetë)** lekesh i paguhet shtetit per zonen e lejuar per shfrytezim. Kjo pagese behet ne daten efektive te dhenies se lejes se shfrytezimit dhe çdo vit ne te njejten date.

b) Perfitimet e veçanta te renditura ne nenin 100 te ligjit minerar garantohen per zoteruesin e lejes gjate kohes se kesaj leje dhe zgjatjeve te saj.

c) Tabelat A dhe B jane pjese perberese e kesaj leje.

d) Çdo njoftim ose komunikim tjeter i kerkuar ose i dhene ne lidhje me kete leje ka vlere legale nese eshte dorezuar me shkrim dhe është derguar me poste ose me fax sipas adresimit te meposhtem:



MINISTRIT zotit.....

i. me poste : ADRESA **MINISTRIA E EKONOMISE,
TREGTISE DHE ENERGJETIKES**

Bulevardi : " Deshmoret e Kombit " Nr.1001 – Tiranë.

ii. me fax: **042 340 52**

ZOTERUESI I LEJES SE SHFRYTEZIMIT

ZOTERUESIT TE LEJES SHFRYTEZIMIT:

Shoqeria: " **Jaho Mat** " sh.p.k

ADRESA : Cerujë " **Klos** ", Mat, Diber.

ii. me fax :

iii. Cel: **068 60 52 470**

MINISTRI I EKONOMISE, TREGTISE DHE ENERGJETIKES

Shenim:

Ne rastin kur zoteruesi i lejes eshte me shume se nje person juridik ose fizik, zoteruesi i lejes se shfrytezimit duhet te specifikojë emrat dhe adresat dhe interesin perkates te te gjithe personave qe zoterojne lejen e shfrytezimit si dhe personin pergjegjes per drejtimin e operacioneve ne zonen e lejuar dhe perfaqesuesin e personave pergjegjes prane Ministrit ne lidhje me lejen e shfrytezimit, (perfshire njoftimet, komunikimet e ndryshme).

Ndryshimi i pergjegjesit ose perfaqesuesit nuk mund te behet ne me pak se dhjete dite pas njoftimit me shkrim qe i behet Ministrit per kete ndryshim. Pergjegjësia e personave qe zoterojne lejen e shfrytezimit eshte e perbashket perballe shtetit ne lidhje me kete leje shfrytezimi.

Tabela A per **LEJEN E SHFRYTEZIMIT Nr. 1200**

Konditat e meposhtme te vecanta aplikohen per dhenien e kesaj leje :

- a. Zoteruesit te lejes i kerkohet si kusht qe te kryeje programin e zhvillimit dhe te investimeve qe jepet me poshte ne kete leje :

Programi i zhvillimit dhe investimeve

• Rezervat Gjeologjike	86 835 ton
• Rezerva te nxjereshme	48 121 ton
• Te prodhoje	2400 ton/vit
• Totali i investimeve	210 00 USD

- b. Zoteruesit te lejes i kerkohet si kusht qe te kryeje te gjitha aktivitetet ne perputhje me rregullat per ndotjen e ambientit dhe te realizoje planin per mbrojtjen dhe rregullimin e ambientit i cili jepet me poshte ne kete leje :

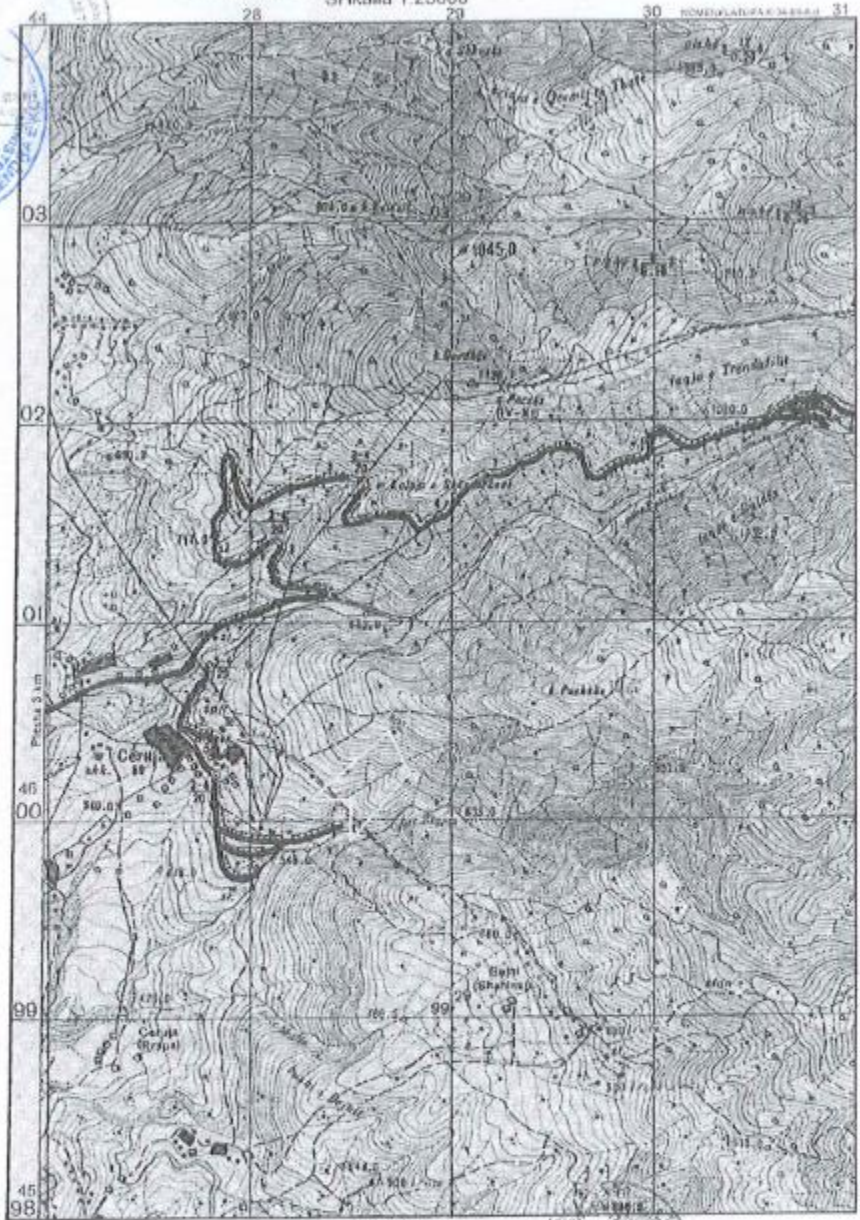
Plani i mbrojtjes dhe rregullimit te mjedisit

Sipas projektit te shfrytezimit do te zbatoje kerkesat e percaktuara ne lejen e mjedisit duke mos shkaktuar probleme per ndotjen e tij.

1. Sterilet e minieres do te depozitohen ne sheshin e percaktuar ne projekt brenda siperfaqes se kerkuar te lejes se shfrytezimit pa rrezikuar ndotjen e ujrave.
2. Zhvillimi i aktivitetit te minieres nuk shkakton demtime te ambientit te siperfaqes (pyje, kullota, toka bujqesore, etj).



HARTA TOPOGRAFIKE E ZONES SE KERKUAR
 SHkalla 1:25000



KORDINATAT

Pika	Y	X	Z
1	44 28 300	46 00 100	+530 deri +480 m
2	44 28 600	46 00 440	+530 deri +480 m
3	44 28 750	46 00 230	+530 deri +480 m
4	44 28 500	46 00 900	+530 deri +480 m
5	44 28 500	46 00 100	+530 deri +480 m

Siperfaqja = 0.9995 km²



c. *Konkarta te tjera specifike.*

1. Te depozitohen sterilet e dala nga perpunimi i mineralit ne dambe.
Urat e ndotura qe dalin nga proçeset e perpunimit te mineralit te dalin ne natyre ne gjendje te paster.
3. Te respektohen normat e leshimit te pluhurave ne ambientet e linjave te seleksionimit e thyerje – fraksionimit dhe ne atmosfere.
4. Te zbatohet rregullorja e teknikes se sigurimit per punet me lende plasese ne miniera, sipas legjislacionit ne fuqi.
5. Te zbatohet rregullorja e teknikes se sigurimit ne miniera dhe karierra per te gjitha proçeset e punes qe kryhen ne miniere, sipas legjislacionit ne fuqi.
6. Per drejtimin teknik te punimeve ne miniere te punesohet pergjithnje ose perkohesisht (me akt -marreveshje) nje specialist i fushes minerare (inxhinjer miniere).
7. Fuqia puntore te merret nga ajo ekzistuese prane minieres tuaj.
8. Siperfaqja e kesaj leje minerare do jete sipas siperfaqes se percaktuar ne harten bashkelishur.

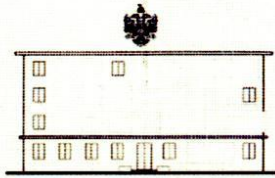
Dritan Prifti
MINISTRI

DRIPTAN PRIFTI

Tirane me ,13.10.2010

Përgatiti Raportin;
Green-Studio
Ing Ervis MALAJ





REPUBLIKA E SHQIPERISE
MINISTRIA E MJEDISIT

Nr. 4935 Prot.

Tiranë, më 22.06 2017

Nr. identifikues 361

ÇERTIFIKATË

Në mbështetje të Vendimit të Këshillit të Ministrave Nr. 122, datë 17.02.2011 Për një ndryshim në Vendimin Nr. 1124, datë 30.7.2008, të Këshillit të Ministrave, "Për miratimin e rregullave, të procedurave dhe kritereve për pajisjen me certifikatën e specialistit, për vlerësimin e ndikimit në mjedis dhe auditimin mjedisor":

Z. ERVIS MALAJ

Çertifikohet për hartimin e raporteve të vlerësimit të ndikimit në mjedis, për të kryer auditimin mjedisor, për hartimin e ekspertizave për probleme mjedisore dhe thirrjen si ekspert për të vlerësuar një raport të vlerësimit të ndikimit në mjedis ose rezultatet e një auditimi.

MINISTRI

Lefter KOKA





REPUBLIKA E SHQIPËRIE
 MINISTRIA E ZHVILLIMIT
 EKONOMIK, TURIZMIT,
 TREGTISË DHE SIPËRMARRJES

LICENCË



LN-9472-04-2015	NUJS/NIPT: L51607502C
Subjekti: Ervis Malaj	
Adresa: Durrës, DURRES, Durrës, Lagjia 7, ruga Hajdar Demiri, pallat 8-katësh, zona kadastrale 8512, nr pasurisë 5/192, kati i parë.	
Kodi: III.2.A (1+2)	Kod tjetër:
Data e lëshimit: 12/02/2016	Afati i vlefshmërisë: Pa afat
Kategoria	
Shërbime ekspertize dhe/ose profesionale lidhur me ndikimin në mjedis	
Nënkategoria	
Veprimtarë e ekspertizës lidhur me ndikimin në mjedis	
Veprimtari specifike	
1. Ndikim në mjedis 2. Auditim mjedisor	
Adresa Durrës, Durrës, Durrës, Lagjia 7, ruga Hajdar Demiri, pallat 8-katësh, zona kadastrale 8512, nr pasurisë 5/192, kati i parë.	
Specialiteti	
Kategoria Shërbime ekspertize dhe/ose profesionale lidhur me ndikimin në mjedis	

Emërtimi përshkrues i veprimtarisë Vlerësim i ndikimit në mjedis dhe auditim mjedisor
Kufizime specifike Licenca ushtrohet sipas kufizimeve në legjislationin në fuqi
Detyrime specifike Licenca ushtrohet sipas detyrimeve në legjislationin në fuqi
Vendi i kryerjes së veprimtarisë Në të gjithë territorin e Republikës së Shqipërisë

Nënshkrimi i sportelit: SHUKIT TRASKA



Veprimtari e ekspertizës lidhur me ndikimin në mjedis