

# PËRMBLEDHJE JOTEKNIKE PËR AKTIVITETIN:

## INDUSTRIA MINERARE

**ID 3.1/e** - Përzierja e çimentos ose përdorimi i çimentos në masë të madhe por jo në sheshin e ndërtimit, përfshirë ambalazhimin dhe përzierjen e çimentos, grumbullimi i betonit dhe prodhimi i blloqeve të betonit dhe produkteve të tjera të çimentos, si dhe prodhimi i llaçit, kollës, gëlqeres (parafabrikateve, paletave, etj.)

**ID 3.11** - Prodhimi dhe fraksionimi i produkteve minerare jometalike.

## VEPRIMTARITË E KATRANIT DHE TË BITUMIT

**ID 7.3/c** - Veprimtaritë që nuk përfshihen në pikat 7.3.a ose 7.3.b, ose në pika të tjera të kësaj Shtojce, që përfshijnë ngrohjen, por jo distilimin e katranit ose bitumit në lidhje me ndonjë veprimtari prodhimi.

(sipas shtojcës 1 të Ligjit 52/2020 "Për disa ndryshime në ligjin nr.10448, datë 14.07.2011, të ndryshuar")

**SUBJEKTI: ELMAZAJ KONSTRUKSION SHPK**

**NIPT L33229401T**

**ADRESA: Tirane, Vore, Muçaj, zona kadastrale 2726, nr. Pasurie  
142/14.**

## 1. PERSHKRIMI I OPERATORIT DHE PROJEKTIT

Subjekti “ELMAZAJ KONSTRUKSION” SHPK, është i regjistruar në QKB me **NIPT L33229401T**.

Subjekti do të pajiset me **Leje Mjedisore të Tipit B**, Klasifikimi bazuar shtojces 1 të ligjit 52/2020 “PËR DISA NDRYSHIME NË LIGJIN NR.10448, DATË 14.7.2011, “PËR LEJET E MJEDISIT”, TË NDRYSHUAR”:

### INDUSTRIA MINERARE

**ID 3.1/e** - Përzierja e çimentos ose përdorimi i çimentos në masë të madhe por jo në sheshin e ndërtimit, përfshirë ambalazhimin dhe përzierjen e çimentos, grumbullimi i betonit dhe prodhimi i blloqeve të betonit dhe produkteve të tjera të çimentos, si dhe prodhimi i llaçit, kollës, gëlqeres (parafabrikateve, paletave, etj).

**ID 3.11** - Prodhimi dhe fraksionimi i produkteve minerare jometalike.

### VEPRIMTARITË E KATRANIT DHE TË BITUMIT

**ID 7.3/c** - Veprimtaritë që nuk përfshihen në pikat 7.3.a ose 7.3.b, ose në pika të tjera të kësaj Shtojce, që përfshijnë ngrohjen, por jo distilimin e katranit ose bitumit në lidhje me ndonjë veprimtari prodhimi.

## 2. OBJEKTIVAT E AKTIVITETIT:

Objektivi i parë i këtij aktiviteti do të jetë të identifikojë ndikimet e mundshme negative mjedisore këtij instalime të cilat janë:

- Emetimet në ajër dhe zhurmat;
- Ndikimi në flore/faunë;
- Mbetjet e gjeneruara nga aktiviteti i punetoreve;
- Ndikime social-ekonomike;
- Ndikim në cilësinë e jetesës në qendrat e banuara;
- Ndikim në rritjen e trafikut rrugor;
- Ndikim në peizazhin e zonës;

Objektivi i dytë i këtij aktiviteti është gjetja e alternativave që janë më miqësore me mjedisin.



Koordinatat sipas sistemit Gauss Kruger		
Nr.	X	Y
1.	4388417.98	4586080.21
2.	4388515.36	4585903.35
3.	4388619.49	4585946.96
4.	4388510.13	4586177.87

#### 4. PROCESI TEKNOLOGJIK

##### **ID 3.11 - Prodhimi dhe fraksionimi i produkteve minerare jometalike.**

Procesi i thyerjes fillon me mbushjen e bunkerit me gurë gelqeror të cilët vijnë në magazinë me kamione ose fadromë. Guri coptohet në fronto në përmasa të përshtatshme për mullirin e bluarjes së gurit. Guri i coptuar dergohet në sillos nëpërmjet transportuesëve. Mulliri i bluarjes furnizohet me anën e një ushqyesi nga sillozi i punës në mënyrë të kontrolluar për të parandaluar bllokimin.

Lendet e para	Lendet ndihmese
INERTE	Energji elektrike

**ID 3.1/e - Përzierja e çimentos ose përdorimi i çimentos në masë të madhe por jo në sheshin e ndërtimit, përfshirë ambalazhimin dhe përzierjen e çimentos, grumbullimi i betonit dhe prodhimi i blloqeve të betonit dhe produkteve të tjera të çimentos, si dhe prodhimi i llaçit, kollës, gëlqeres (parafabrikeve, paletave, etj).**



Lendet e para per prodhimin e cimentos.

<b>Lendet e para</b>	<b>Lendet ndihmese</b>
<b>Gur gelqeror</b>	Energji elektrike
<b>Argjila</b>	-
<b>Shkumesi</b>	-

Lendet e para, nepermjet shiritin transportues, pasi peshohen ne peshoren elektronike, sipas recepturave kalojne ne perzieresin e lendeve te para.

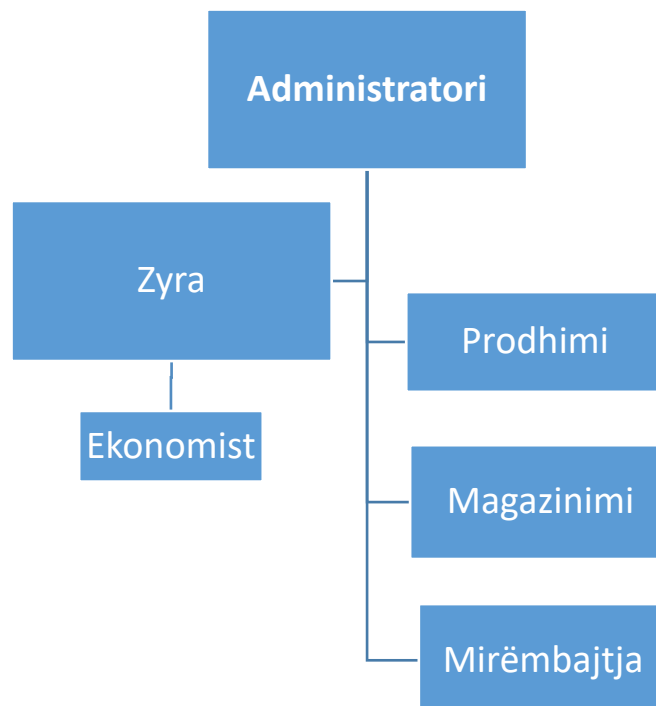
### *Veprimtaritë e katranit dhe të bitumit*

***ID 7.3/c - Veprimtaritë që nuk përfshihen në pikat 7.3.a ose 7.3.b, ose në pika të tjera të kësaj Shtojce, që përfshijnë ngrohjen, por jo distilimin e katranit ose bitumit në lidhje me ndonjë veprimtari prodhimi.***

#### **4.1. MENAXHIMI I INSTALIMIT**

<b>KUSHTET E PUNËS</b>					
Numri total i punonjësve	<b>11 Punonjës</b>				
Shpërndarja e punonjësve	ZYRA	PRODHIMI	MIRËMBAJTJA	MAGAZINIMI	TË TJERA
	<b>2</b>	<b>6</b>	<b>1</b>	<b>2</b>	<b>0</b>
Turnet dhe aktivitetet	Zyrat / administrata		Instalimet		
	<b>8<sup>00</sup>-16<sup>00</sup></b>		<b>08<sup>00</sup>-16<sup>00</sup></b>		
Orët e punës	Zyrat / administrata		Instalimet		
	<b>8 orë/ditë = 2496 orë/Vit</b>		<b>8 orë/ditë = 2496 orë/Vit</b>		
Numri i ditëve të punës në vit	<b>312 Ditë/Vit</b>				
Numri i orëve në vit	<b>2496 orë/vit</b>				
Periudhat gjatë të cilave kompania mbyllet	Pushimet		<b>Dita e diel është pushim. Gjithashtu sipas kodit të punës, punëmarrësve u takojnë 24 ditë pune pushimit në vit.</b>		
	Ndërprerje të rregullta të funksionimit		<b>Aktiviteti nuk ka ndërprerje të rregullta të funksionimit</b>		

### Struktura organizative



## 5. NDIKIMET NEGATIVE NE MJEDIS

<b>RREZATIM JO-JONIZUES</b>
Aktiviteti nuk shoqerohet me rrezatim jo-jonizues
<b>NDIKIME NE AJER</b>
Do te kete shkarkime pluhrash ne repartin e prodhimit dhe fraksionimit si dhe gjate shkarkimit te lendeve te para. Punonjesit do te pajisen me maska per mbrojtjen e aparatit respirativ.
<b>NDIKIME NE KLIME</b>
Gjate zhvillimit te aktivitetit nuk priten ndryshime te dukshme klimaterike, si ne drejtim te permiresimit ashtu edhe ne ate te perkeqesimit te saj. Nuk do kete ndryshime ne temperature, ne drejtim te eres, ne sasine e reshjeve. Pra kryerja e ketij aktiviteti nuk ndikon fare ne kushtet klimaterike te kesaj zone.
<b>NDIKIME NGA ZHURMAT</b>

Zhurma do te krijohen kryesisht gjate momentit gjate procesit te fraksionimit dhe prodhimit te cimentos. Gjithashtu edhe prania e punonjesve do te ndikojne ne rritje te nivelit te zhurmave nga bisedat e tyre, por ky do te jete nje ndikim i paperfillshem. Nuk do te shkaktohet ndotje akustike ne mjediset e banuara pasi ato ndodhen larg zones se zhvillimit te ketij aktiviteti.

#### **NDIKIME NE TOKE**

I gjithe procesi kryhet ne ambjent te mbyllur, I cili eshte I shtruar dhe me beton. Pra aktiviteti nuk shkakton ndikime ne toke.

I vetmi ndikim mund te ndeshet gjate levizjes se makinave qe bejne te mundur transportin e lendeve te para dhe produktit perfundimtar, si rezultat i pershtatjes se siperfaqeve te caktuara per vend parkimi mjetesh mund te kemi ngjeshje te tokes ne sektore te vecante te saj, mund te kemi rrjedhje aksidentale te lubrifikanteve nga nje avari me pasoje ndotje te tokes.

#### **NDIKIME NE UJE**

Te vetmet shkarkime ne uje do te jene ato nga nyja sanitare. Te cilat do te shkarkohen ne rrjetin e kanalizimeve te zones.

Duke qene se ato nuk permbajne komponente ndotes, atehere rrjedhimisht nuk ndikojne negativisht ne mjedisin ujqor prites.

#### **NDIKIME NE POPULLESI**

Realizimi i projektit nuk do te kete ndikime ne levizjen apo zhvendosjen e popullsisë se rajonit ku do zbatohet projekti. Gjate funksionimit te impiantit nuk ka emetime ne ajer, toke apo uje te cilat ndotin ambjentin dhe te rrezikojne shendetin e punonjesve apo te popullsisë se rajonit.

#### **NDIKIME NE FLOREN DHE FAUNEN**

Zona në te cilen ushtrohet aktiviteti është një zonë pa elemente te spikatur te flores dhe faunes. Keshtu qe zhvillimi i ketij aktiviteti nuk ndikon ne te. Subjekti do te shtojte siperfaqet e gjelberta per nje pamje vizuale me te kenaqshme per syrin dhe per te mirat ne pikepamjen mjedisore.

#### **NDIKIMET E AKTIVITETIT TE ZHVILLIMIT MBI NDERTIMET, TRASHEGIMINE ARKITEKTONIKE HISTORIKE DHE ZONAT E MBROJTURA**

Aktiviteti që ushtron shoqeria zbatohet në një zonë në sipërfaqen e së ciles dhe në nëntokën e saj nuk ka ndertime lidhur me trashëgimine arkitektonike dhe historike, tiparet arkeologjike, si dhe mbi vepra te tjera njerezore. Gjithashtu zhvillohet ne nje largesi te konsiderueshme nga zonat e mbrojtura. Kjo tregon që zona është zonë e lirë jo vetëm për të realizuar kete aktivitet.

#### **NDIKIMET E AKTIVITETIT TE ZHVILLIMIT NE RRUGET LOKALE DHE TRANSPORTIN**

Infrastruktura ne te gjithe perimetrin e aktivitetit eshte e shtruar gjithashtu edhe rruga kryesore qe kalon prane aktivitetit. Nuk pritet qe te kete ndikime negative apo ndryshime te infrastruktures nga zhvillimi i aktivitetit, pervecse mirembajtje te saj.

#### **MBETJE**

**Mbetje te ngurta urbane** - Keto mbetje gjenerohen nga punonjesit e punesuar ne kete aktivitet. Per menaxhimin e ketyre mbetjeve operatori do te vendose kosha me ngjyra ne menyre qe te kryhet edhe diferencimi i tyre ne vendndodhje. Koshat rekomandohen qe te jene me kapake te mbyllur ne menyre qe te evitohen aromat e pakendshme ne ditet kur

kushtet atmosferike jane te papershtatshme. Keto mbetje pas cdo dite pune do te dergohen ne vendin e percaktuar nga Pushteti vendor. Pushteti vendor eshte pergjegjes per trajtimin e metejsheem te tyre jashte instalimit.

***Mbetje nga procesi teknologjik*** – Rifuten ne process.

## 6. MONITORIMI I PLANIFIKUAR I SHKARKIMEVE NGA INSTALIMI.

### Qellimi i monitorimit mjedisor:

Te siguroje te dhena nepermjet te cilave te vleresohet nese zhvillimi i veprimtarise eshte ne perputhje me ligjet dhe standartet mjedisore qe lidhen me te, per te vleresuar shkallen e ndikimit (nese ka), si dhe per te vleresuar performancen mjedisore te menaxhimit te saj ne kuader te permiresimit te vazhdueshem.

### Objektivat e monitorimit:

- Te krahasoje cilesine dhe gjendjen e mjedisit para fillimit te aktivitetit me ate gjate funksionimit te instalimeve.
- Te monitoroje emetimet (nese ka) ne te gjitha fazat e zhvillimit te projektit, ne perputhje me normat dhe standartet ligjore te Shqiperise ne BE.
- Te percaktoje nese ndryshimet e mundshme mjedisore jane si rezultat i zhvillimeve te aktiviteve qe kryhen ne rajonin ku ndodhet objekti ku kryhet funksionimi dhe nese ka lidhje me impakte kumulative me aktivitetin e propozuar.
- Per te percaktuar efektivitetin e masave permiresuese te zbatuara nga aktoret zhvillues te aktivitetit ne rajon.
- Per te percaktuar impaktet afatgjata (nese ka).
- Per te percaktuar zgjatjen e kthimit ne normalitet te cilesise se mjedisit ne rajon, ne rastet kur vleresohet se ka ndikime dhe impakte ne te.
- Te krijojte nje arkive (regjister) te cilesise se mjedisit, nje baze te dhenash qe do te mund te perdoret ne te ardhmen.
- Per te garantuar pershtatshmerine e nje objekti mjedisore per te perdorur per qellim te caktuar.



Plani i monitorimit do te konsistoje ne:

Monitorim i planifikuar	Periudha
Monitorim i parametrave mjedisore (ajer dhe zhurme)	Cdo 6 Muaj
Sasia e mbetjeve te gjeneruara dhe transferuara	Ne varesi te punes
Monitorim i gjendjes mekanike te pajisjeve operuese	Cdo dite nga punonjesit e impiantit Cdo 1-2 muaj nga mekanike te posacem
Monitorim i trajnimeve te stafit ne raste emergjente	Cdo 6 muaj – 1 vit
Monitorim i perdorimit eficient te energjise dhe ujit	Cdo vit nga kompania Cdo 2 vjet nga Audituesi i Energjise
Monitorimi i sjelljes se bimesise ne zonen perreth objektit dhe marrja e masave per parandalimin e demtimit te tyre.	Cdo dite nga punonjesi i mirembajtjes.

“ELMAZAJ KONSTRUKSION” SHPK

Administrator

*Abkelajim Elmotoj*  
(Emër/Mbiemër/Nënshkrim)

