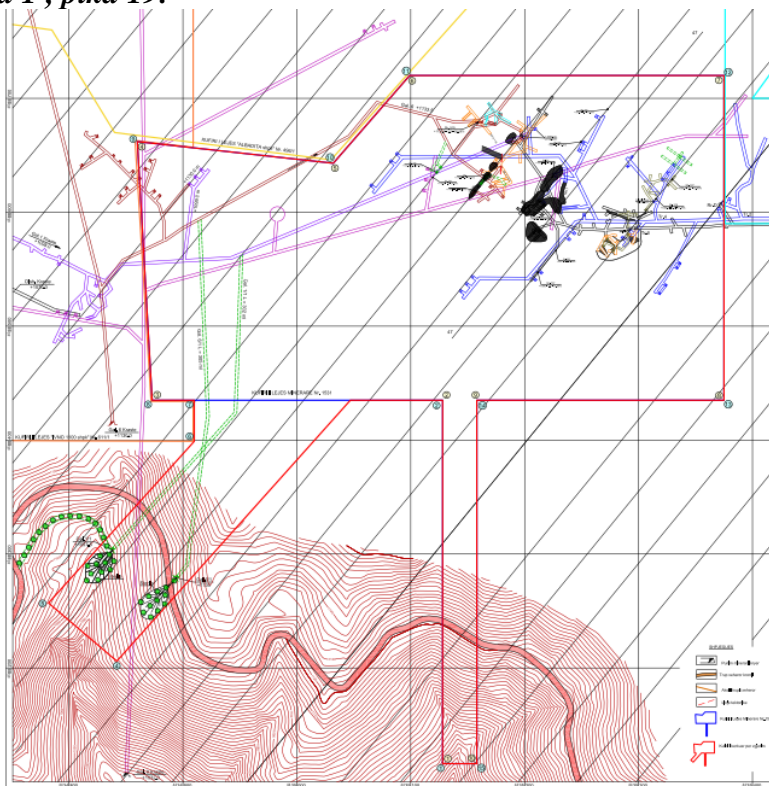


“KRASTA” SH.P.K

PERMBLEDHJE JOTEKNIKE PER VLERESIMIN E NDIKIMIT MJEDISOR PER AKTIVIETIN

Shfrytezim i mineralit te kromit, Leja minerare Nr.1531/1 e zgjeruar “Zona nderjeteme Kraste-Lugu Thelle”, BULQIZE

(Sipas Shtojces 1 te Ligjit nr.10 440 date 07.07.2011 “Per vleresimin e ndikimit ne mjedis, i ndryshuar, shtojca 1 , pika 19:



Vend ndodhje: leja minerare nr 1531/1, objekti “Zona ndermjeteme Kraste-Lugu Thelle” ” Bulqize

INVESTITOR: SHOQËRIA “KRASTA” Shpk
PROJEKTUES :« H&M MINING» PROJEKTE DHE KONSULENCE

Adhurim Çausi
Ekspert VNM/ Certificate Nr. 5129 Prot. Nr. Identifikues 426

Tirane, 2022

PERMBAJTJA

- a) Pershkrim i shkurtër i mbulesës bimorë të sipërfaqes ku propozohet të zbatohet projekti, shoqëruar me foto
- b) Informacion për praninë e burimeve ujore në sipërfaqen e kërkuar nga projekti dhe në afërsi të saj
- c) Një identifikim të ndikimeve të mundshme negative në mjedis të projektit, përfshirë ndikimet në biodiversitet, tokë, ujë, ajër.
- d) Një pershkrim të shkurtër për shkarkimet e mundshme në mjedis të tilla si , ujëra të ndotura, gaze dhe pluhur, zhurmë, si dhe prodhimin e mbetjeve
- e) Informacion për kohezgjatjen e mundshme të ndikimeve negative të identifikuar
- f) Të dhëna për shtrirjen e mundshme hapësimore të ndikimit negativ në mjedis, që nënkupton distancën fizike nga vendodhja e projektit dhe vlerat e ndikuara që përfshihen në të
- g) Mundësinë e rehabilitimit të mjedisit të ndikuar dhe mundësinë e kthimit të sipërfaqes të mjedisit të ndikuar në gjendjen e mëparshme, përfshirë edhe token bujqësore , si dhe kostot financiare të përafërta për rehabilitimin
- h) Masat e mundshme për shmangien dhe zbutjen e ndikimeve negative në mjedis
- i) Ndikimet e mundshme në mjedisin nderkufitar (nëse projekti ka natyrë të tillë)

1. Te dhëna mbi subjektin qe ka aplikuar për marrje leje minerare:

- i. Emri i subjektit sipas rregjistrimit ne QKR: "KRASTA "
- ii. leja minerare me numur identifikues Nr...1531/1 me koordinata te zgjeruara..., per te cilen kerkohet leja minerare e shfrytezimit dhe Leja Mjedisore
- iii. Lloji i mineralit/mineraleve per te cilin kerkohet dhenia e lejes: Krom
- iv. Emri dhe mbiemri i administratorit te subjektit aplikues per leje minerare sipas rregjistrimit ne QKR : Abdyl Demiri
- v. Adresa e selise se subjektit sipas rregjistrimit ne QKR: Rruga Kraste, Bulqize
- vi. Nr.telefonit /faksit: 068 401 9627
- vii. Emertimi i njesise vendore/njesive vendore ku perfshihet zona e kerkuar: Komuna Kraste Bulqize, Qarku Diber

HYRJE

Raporti i Vleresimi i Ndikimit ne Mjedis (VNM) ka siguruar nje mbledhje te te dhenave ekzistuese dhe informacion mbi kushtet e Projektit, perfshire kushtet fizike, atmosferike, burimet ujore dhe biologjike, burimet kulturore dhe gjendjen social ekonomike te zones. Ne hartimin e studimit perdoret informacioni, te dhenat ekzistuese, se bashku me standardet dhe normat e aplikueshme per te vleresuar ndikimet potenciale mjedisore, specifike dhe sociale te fasiliteve te propozuara.

Ndikimet potenciale mjedisore te shqyrtuara dhe analizuara ne kete VNM, perfshijne ndikimet ndaj cilesise se ujit, burimeve nentokesore ujore, situates social-ekonomike, kulturore gjate zhvillimit te projektit dhe te aktiviteve lokale te pritura.

Burimet e vleresuar social-kulturore perfshijne punesimin, perdorimin e tokes, transportin dhe sherbimet e komunitetit te zones. VNM percakton masat zbutese per te parandaluar ose minimizuar gjate aplikimit te ndikimeve mjedisore dhe sociale te projektit te propozuar. Keto raportohen ne detaje ne planin e menaxhimit te mjedisit, i cili eshte pjese e studimit. Vleresimi i ndikimit ne mjedis perbehet nga teresia e procedurave te veprimit, monitorimit, zbutjes dhe masave institucionale, qe do te zbatohen gjate Projektit per te eliminuar, kompensuar apo pakesuar ndikimet e kunderta potenciale mjedisore dhe sociale.

Qellimi i Vleresimit te Ndikimit ne Mjedis (VNM)

VNM eshte nje proces sistematik per te percaktuar dhe vleresuar efektet apo ndikimet ne mjedis te nje veprimi apo projekti te caktuar.

Ne nje shtate normale, ky proces aplikohet perpara se te merren vendimit dhe te fillojne angazhimet per realizimin e projektit. Po sidoqofte, dhe ne çdo kohe, efektet sociale, kulturore dhe shendetesore jane konsideruar si pjese integrale e VNM. Kujdesi veçante i kushtohet praktikave te VNM per te parandaluar dhe minimizuar efektet e mundshme negative te veprimeve te ndermarra.

Qellimi i VNM eshte te:

- Te jape informacion per vendimmarresit per pasojat mjedisore te veprimeve te propozuara.
- Te promovojte zhvillimin miqesor dhe te qendrueshem me mjedisin duke identifikuar masat e duhura per permiresimin dhe zvogelimin e ndikimeve ne mjedis.

Zhvillimi i Qendrueshem eshte nje koncept kyç qe ka marre nje perhapje dhe pranim nderkombetar gjate dy dekadave te fundit. Agjenda 21, dhe plani global per zhvillimin e qendrueshem, theksojne rendesine e vendimarrjes se integruar te mjedisit dhe te zhvillimit dhe promovimit te VNM dhe instrumenteve dhe politikave te tjera per kete qellim.

Klasifikimi i projektit:

Në bazë të ligjit nr.10440 datë 07.07.2011 “Për Vlerësimin e Ndikimit në Mjedis”, i nënshtrohet Raportit Paraprak të Vlerësimit të Ndikimit në Mjedis.

Kjo gje eshte kerkuar edhe nga Ministria e Turizmit dhe Mjedisit shkreserisht

Subjekti "Krasta" shpk, eshte regjistruar ne QKB me NIPT: K26513465D dhe eshte pajisur me Leje minerare shfrytezimi per mineral kromi, Leja minerare e shfrytezimit PN-1301-01-2011 Nr

1531 date 12.01.2011, objekti "Kraste, Lugu i Thelle, "Zona e Ndermjeteme" ne galeri nga kuoa +1072m deri ne siperfaqe

Per kete objekt dhe me te njetat kordinata subjekti eshte pajisur edhe me leje mjedisi Nr.561 Prot, date 18.11.2009, Vendimi Nr. 10 i Komisionit te Lejeve per kete zone (bashkengjitur) .

Subjekti "Krasta" shp k ka paraqitur kerkese te argumentuar per zgjerim te siperfaqes prane Drejtorise Minerare te MEI sipas percaktimeve te VKM nr 218 date 11.03.2015 te ndryshuar "Per percaktimin e kriterëve , procedurave dhe rregullave per shfrytezim, ne siperfaet dhe nentoke , te zonave qe jane ngjitur me lejet ekzistuese dhe ndryshimin e koordinatave per lejet minerare te pecakuara ne hapësire me tri koordinata" te ndryshuar. Duke qene se, zhvillimi gjenetik i mineralizimit eshte jashte kufijeve te licensuar, pas kerkeses se bere nga ana e subjektit prane MEI, eshte dhen ok nga kjo e fundit per zgjerim te siperfaqes

Kerkesa e paraqitur nga subjekti per rishikim dhe zgjerim te siperfaqes se lejes eshte pranuar nga MEI e cila nga ana e vete , me shkresen nr . 1228/1 Prot date 29.06.2022 "Njoftim per fillimin e procedurave per zgjerimin e lejes minerare nr. 1531/1/date 12.01.2011, e MIE, njofton subjektin, AKBN dhe QKB fillimin e procedurave per zgjerim te siperfaqes se lejes

Objekti i kromit, leja minerare e shfrytezimit nr 1531 , "zona ndermjetese e vendburimit Kraste lugu i Thelleper te cilen subjekti kerkon te zgjerimin e minerare te shfrytezimit (nga kuota +1073m deri ne siperfaqe) ndodhet ne VL te qytetit te Krastes

Objekti i kromit ndodhet 0.75 km ne veri te fshatit Gjon,

Zona e licensuar per shfrytezim ndodhet ne harten ne shkalle 1:25 000 me nomenklature K-34-89-C-b (Bulqiza) dhe kufizohet nga koordinatat e meposhteme

Koordinatat e pikave qe kufizojne lejen e shfrytezimit nr 1531

Nr	X	Y	Z
1	45 88 116	44 35 128	+1073m deri siperfaqe
2	45 88 435	44 35 128	+1073m deri siperfaqe
3	45 88 435	44 34 873	+1073m deri siperfaqe
4	45 88 662	44 34 860	+1073m deri siperfaqe
5	45 88 643	44 35 032	+1073m deri siperfaqe
6	45 88 720	44 35 009	+1073m deri siperfaqe
7	45 88 720	44 35 375	+1073m deri siperfaqe
8	45 88 435	44 35 375	+1073m deri siperfaqe
9	45 88 438	44 35 158	+1073m deri siperfaqe
10	1045 88 113	44 35 158	+1073m deri siperfaqe
Siperfaqe e lejes 0.140 km ²			

Siperfaqe e lejes minerare nr.1531/11 me kufijte e zgjeruar vendoset ne koordinatat si tabelen dhe ne hartën me poshte

Nr	X	Y	Z
1	45 88 116	44 35 128	+1073m deri siperfaqe
2	45 88 435	44 35 128	+1073m deri siperfaqe
3	45 88 435	44 35 047	+1073m deri siperfaqe
4	45 88 206	44 34 842	+1073m deri siperfaqe
5	45 88 257	44 34 782	+1073m deri siperfaqe
6	45 88 399	44 34 910	+1073m deri siperfaqe
7	45 88 435	44 34 910	+1073m deri siperfaqe
8	45 88 435	44 34 873	+1073m deri siperfaqe
9	45 88 662	44 34 860	+1073m deri siperfaqe
10	45 88 643	44 35 032	+1073m deri siperfaqe
11	45 88 720	44 35 099	+1073m deri siperfaqe
12	45 88 720	44 35 375	+1073m deri siperfaqe
13	45 88 435	44 35 325	+1073m deri siperfaqe
14	45 88 435	44 35 128	+1073m deri siperfaqe
15	45 88 116	44 35 128	+1073m deri siperfaqe

Siperfaqja e lejes me kufijte e miratur per zgjerim eshte 0.162 km²

Ne te shkuaren dhe gjate fazes se operimit te subjektit pas pajisjes me leje shfrytezimi ne miniere eshte kryer nje mori punimesh minerar te hapjes pergatitjes dhe shfrytezimit. Rezultatet e mara nga keto punime si dhe doukumentimet e ndryshme kane sherbyre si baze per hartimin e pjeses grafike dhe projektit te shfrytezimit te ketij objekti .

Galeria Nr 9 me kuote +1032, galeria Nr 10 me kuote +992m dhe galeria Nr 11, me kuote +952 m jane hapur nga miniera e kromit “11 Heronjte” Bater duke filluar qe ne ne vitin 1983.

Galeria Nr 9 ka pasur si qellim lidhjen e me dishenderine Kraste lugu i Thelle qe aktualisht jane te lidhura dhe jane perdorur per transportim e mineralit dhe sterilit si dhe per daljen e ujrave. Hapja e keture dishenderive ka sherbyer per zbulimin e rezervave dhe per hapjen e niveleve te eposhteme ate .

Nivelet 12 dhe 13 jane hapur nga ndertimin miniera metalore me qender ne Klos dhe kane kane pasur si qellim hapjen e rezervave te zbuluar ne zonen ndermjetese Kraste –Lugu i Thelle.

Galeria Nr 13 ishte parashikuar, qe ne varesi te te dhenave gjeologjike, te shkonte poshte traverbankut 28 te minieres se Theknes. Ky traverbank gjate hapjes do te lidhej me galerine Nr 6 +930m, qe eshte hapur ne vendburimin Maja e Lugut.

Hapja e punimeve te pershkruara me siper do ti sherbenin idese se hapjes teresore te tre vendburimeve duke realizuar perqendrimin e transportit te mineralit ne nivelin e galerise Nr 13. Per kete arsye eshte hapur dhe rruga qe lidh njeheresh te gjitha nivelet e permendura me siper si dhe realizon lidhjen e qytetit Kraste me Qendren e Martaneshit, fshatin Peshk

Galeria Nr 6

Kjo galeri eshte hapur ne kuoten +1130m , eshte elidhur me , ne profiling 50 me galerine Nr 4 kuota +110m (ajrimin) te Lugut te Thelle dhe me dishenderin e Lugut te Thelle ne kuoten +1073m , qe eshte dhe kuota e poshtme e zones se kerkuar.

Keto punime jane hapu qe nga viti 1982, kane pasur qellim kryesor ajrimin , rrugedalje te dyte si dhe takimin e trupit Nr 1 dhe linzes Nr 12 . Aktualisht hyrjet e ketyre punimeve jane te shembura

Transporti i mineralit eshte kryer nepermjet galerise Nr nje Kraste , duke perdorur furnelin e Galerise Nr 1, qe lidhet me ate Nr6, ndersa sterili ka dale ne siperfaqe nga galeria Nr 6

Galeria Nr 2 (Vendburimi Kraste)

Kjo galeri eshte hapur ne vitin 1974 ne kuoten +1132m . Ajo eshte lidhur me galerine Nr 6 ne degezimin majtas ne profiling Nr 64.

Ka patur si qellim ajrimin e minieres dhe verifikimin e rezultateve gjeologjike qe u morren ne vitin 1980 ne zonen ndrmjetese Kraste Lugu i Thelle.

Kjo galeri eshte lidhur gjithashtu me galerine Nr 4, Nr5 dhe Nr7 dhe kjo e fundit eshte lidhur me urnel me siperfaqen ne profiling 68 dhe 72

Pervec ketyre eshte bere edhe ringritja e gserive te zones te braktisura pas vitieve 1990

Ne siperfaqen e kerkuar per zgjerim eshte parashikuar te hapen dy galeri nga siperfaqja per tu lidhur nentoke me punimet ekzistuese per levizje e njerzve dhe materialeve ne kuotat 1073 dhe +197m mbi nivelin e detit

Galerite e reja 6/1 dhe gale 1/1 ne pjesen shtese te siperfaqes Ne harten e mesiperme, te gjitha punimet zhvillohen nentoke

Ne pjesen e kerkuar per zgjerim jane parashikuar te hapen dy galerit nga siperfaqja per tu lidhur me punimet e tjera nenokesore

Pershkrim i permbledhur i kuadrit ligjor mjedisor dhe institucional qe lidhet me projektin

Ne Shqiperi fillesat e legjislacionit mjedisor shfaqen ne vitin 1993 , vit ne te cilin u hartua plani i pare i veprimit ne fushen mjedisore, qe perben dokumentin e pare zyrtar shqiptar mbi politikat mjedisore ne vend. Ky plan veprimi kombetar parashikonte se qeveria duhet te krijojte kuadrin ligjor , ekonomik dhe institucional per zgjidhjen e ceshtjeve mjedisore. Periudhen nga ky vit deri ne miratimin e Kushtetutes ne vitin 1998 mund ta konsiderojme si etapen e pare te zhvillimit te drejtes shqiptare te mjedisit. Mbas vitit 1998 e ne vijim eshte periudha e dyte e zhvillimit te se drejtes shqiptare te mjedisit, e cila ka si tipar kryesor prirjen e perafimit me legjislacionin e

Bashkimit Europian per mjedisin. Kuadri ligjor mjedisor shqiptar eshte ne persosje dhe pasurim te vazhdueshem dhe zhvillimi i tij nuk i eshte len rasteies, por ka si model dhe drejtues legjislacionin europian te mjedisit.

Duke qen se kushtetutat ravigejzojne drejtimet e rregullimeve te ardhshme dhe me te hollesishme qe realizohen fillimisht me ligje dhe me pas me akte nenligjore edhe ne rastin e vendit tone Kushtetuta perben nje fillese dhe baze te rendesishme lidhur me rolin qe ka mjedisi per shoqerine dhe shtetit tone. Nisur nga permbajtja e neneve te Kushtetutes lidhur me fushen mjedisore mund te pohojme se fryma e Kushtetutes sone eshte ne perputhje me ate te shume kushtetutave te vendeve te tjera demokratike qe u kushtojne rendesi te nje niveli me te larte disa parimeve mjedisore, duke i ngritur ato ne nivelin e ligjit themelor te shtetit, sic jane e drejta per informimin e qytetareve dhe angazhimi e pergjegjesia per nje mjedis te pershtatshem per te jetuar jo vetem brezat e sotem por edhe ata ne te ardhmen.

VKM nr.686 date 29.7.2015 « Per miratimin e rregullave , te pergjegjesive e te afateve per zhvillimin e procedures se vleresimit te ndikimit ne mjedis (VNM) dhe procedures se transferimit te vendimit e Deklarates Mjedisore »

Ligj nr 12/2015 per disa ndryshime ne ligjin nr. 10440 date 07.07.2011 « Per vleresimin e ndikimit ne mjedis »

VKM nr. 435 date 12.09.2015 « Per miratimin e normave te shkarkimeve ne ajer ne Republiken e Shqiperise »

VKM nr. 575 date 24.06.2015 “Per miratimin e kerkesave per menaxhimin e mbetjeve inerte”

VKM nr.419 date 25.6.2014 « Per miratimin e kerkesave te posacme per shqyrtimin e kerkesave per leje mjedisi te tipave A,B dhe C per transferimin e lejeve nga nje subject te tjetri, te kushteve per lejet respektive te mjedisit si dhe rregullave te hollesishme per shqyrtimin e tyre nga autoritetet kompetente deri ne leshimin e ketyre lejeve nga QKLja.

Vendim Nr. 247, datë 30.4.2014 “Për përcaktimin e rregullave, të kërkesave e të procedurave për informimin dhe përfshirjen e publikut në vendimmarrjen mjedisore”

Vendim nr. 13 date 4.1.2013 « Per miratimin e rregullave, te pergjegjesive e te afateve per zhvillimin e procedures se vleresimit te ndikimit ne mjedis »

VKM nr. 765 date 07.11.2012 “Per miratimin e rregullave per grumbullimin e diferencuar dhe trajtimin e vajrave te perdorura”

Ligji Nr.10 431,date 09.06.2011 “ Per Mbrojtjen e Mjedisit”

Ligji nr. 10 463 date 22.09.2011 “Per menaxhimin e integruar te mbetjeve”

Ligji nr. 10 448 date 14.07.2011 « Per Lejet e Mjedisit »

Ligji nr.10 440 date 07.07.2011 « Per Vleresimin e Ndikimit ne Mjedis »

Ligj Nr 10304, datë 15.7.2010 “Për sektorin minerar në Republikën e Shqipërisë”.

Ligj nr. 10266 date 15.04.2010 “Per mbrojtjen e ajrit nga ndotja” per disa ndryshime dhe shitesa ne Ligjin nr. 8897 dt. 16.05.2002 “Per mbrojtjen e ajrit nga ndotja”

Udhezimin nr.12 date 15.06.2010 per disa ndryshime ne Udhezim nr. 6527 date 24.12.2004 “Mbi Vlerat e lejueshme te elementeve ndotes te ajrit ne mjedis nga shkarkimet e gazrave dhe zhurmave shkaktuar nga mjetet rrugore dhe menytrat e kontrollit te tyre”

Urdhri e ministrit nr. 146 dt. 8.5.2007 "Per miratimin e listes se kuqe te flores dhe faunes"

Udhëzimin nr 8 dt. 27.11.2007 "Per nivelin kufi te zhurmave ne mjedise te caktuara"

Udhëzim Nr 3, datë 17.05.2006 "Për planet e rehabilitimit të sipërfaqeve të dëmtuara nga guroret"

VKM. Nr 177, datë 31.03.2005 "Për normat e lejuara të shkarkimeve të lëngta dhe kriteret e zonimit të mjediseve ujore pritëse".

Ligji Nr 9385, datë 04.05.2005 "Për pyjet dhe shërbimin pyjor". të ndryshuar dhe aktet nënligjore që rrjedhin prej tij.

Ligji Nr 9115, datë 27.02.2003 "Për trajtimin mjedisor të ujrave të ndotur". Të ndryshuar dhe aktet nënligjore që rrjedhin prej tij.

Ligji nr. 9010 dt. 13.02.2003 "Per administrimin mjedisor te mbetjeve te ngurta"

Ligji Nr 8906, datë 06.02.2002 "Për zonat e mbrojtura". të ndryshuar dhe aktet nënligjore që rrjedhin prej tij.

Ligj nr. 8094 date 21.03.1996 « Per largimin publik te mbeturinave »

Ligji 9587, date 20.07.2008, "Per mbrojtjen e biodiversitetit", i ndryshuar

Ligji 10 006, date 23.10.2008, "Per mbrojtjen e faunes se eger", i ndryshuar

Ligji nr 162/2014 "Per mbrojtjen e cilesise ajrit ne mjedis

a) Përshkrim i shkurtër i mbuleses bimore te sipërfaqes ku propozohet te zbatohet projekti, shoqeruar me foto

Per nga origjina , perberja dhe vecorite gjeobotanike bimesia e Shqiperise ben pjese ne nenzonen floristike mesdhetare e cila perfshihet ne nje njesi me te madhe, ne zonen holarktike. Ndikim te madh ne zhvillimin e flores mesdhetare ushtroi ftohja e pergjithshme e klimes ne periudhen e pleistocenit dhe akullzimi i fuqishem qe pasoi ate. Tiparet karakteristike te bimesise mesdhetare si per sa i perket vecorive gjeobotanike ashtu edhe perberjes morfologjike dhe shtrirjes vertikale te saj, jane karakteristike edhe per bimesine e vendit tone. Por kushtet konkrete te zhvillimit, sidomos te klimes dhe te relievit kane percaktuar edhe vecorite origjinale te flores se Shqiperise.

E gjithë kjo pasuri floristike i detyrohet vecorive te evolucionit paleogeografik te Shqiperise dhe sidomos larmise se madhe te klimes, copetimit te theksuar te relievit dhe formave te shumellojshme te tij, formacioneve te shumta shkembore (gelqerore, magmatike, terrigjene) etj.

Fitocenozat e bimesise barishtore shume te larmishme nga perberja e llojeve, gjenden ne te gjitha zonat fitoklimatike te Shqiperise. Megjithese fitocenozat barishtore nga ana e fizionomise ne pergjithesi duken relativisht te peraferta, ato ndryshojne midis tyre nga perberja floristike ne varesi te faktoreve ekologjike. Me perjashtime te pakta, gati ne te gjitha fitocenozat dhe bashkeshoqerimet barishtore gjenden perfaqesues te familjes graminore (Graminaceae).

Mbulesa bimore e zones si dhe ne afersi te saj eshte e pasur me bimesi, si ne lloje dhe ne shtrirje.

Takohen vende me mikroklima te bute ku rriten drure me gjelberim te perhershëm , si, xina, bushi, dellinja, dushku, etj. Gjithashtu takohen edhe teritore me mikroklima malore te ashper e

malore, ku rriten e zhvillohen pyjet flete gjere e halore. Si rrjedhoje mbulesa bimore perbehet nga dy grupe kryesore, qe dallohen mire nga njeri tjetri

Bimesia me mbizoterim te elementeve floristike mesevropian dhe bimesia e tipit mesdhetar e cila me nderprerje deperton nepermjete luginave . Ky grup bimesie gjendet ne shpatet me drejtim perendimor dhe jug-perendimor dhe perfaqsohet kryesisht nga shkurre mesdhetare te tipit te makjeve.

Bimësia dhe Tipet e Vegjetacionit

Mbulesa bimore e zones si dhe ne afersi te saj eshte e pasur me bimesi, si ne lloje dhe ne shtrirje.

Takohen vende me mikroklima te bute ku rriten drure me gjelberim te perhershem , si mareja ,shqopa, xina, perralli , dellinja, ilqe, mbreti, frasheri, shkoza,gjeneshtre etj. Gjithashtu takohen edhe territore me mikroklima malore te ashper e malore, ku rriten e zhvillohen pyjet flete gjere e halore. Si rrjedhoje mbulesa bimore perbehet nga dy grupe kryesore, qe dallohen mire nga njeri tjetri.

Bimesia me mbizoterim te elementeve floristike mesevropian dhe bimesia e tipit mesdhetar e cila me nderprerje deperton nepermjete luginave . Ky grup bimesie gjendet ne shpatet me drejtim perendimor dhe jug-perendimor dhe perfaqsohet kryesisht nga shkurre mesdhetare te tipit te makjeve.

Bimesia eshte e perhapur ne kate por kufiri i tyre eshte i veshtire te dallohet, si ne drejtim vertikal dhe ne ate horizontal. Fillon me brezin e shkurreve , vazhdon me ate te dushkut , pyjet gjethore e halore. Ne katin e shkurreve verejme nje formacion te brezit bimor te pyjeve te perziera.

Hpesirat me te medha mbulohen nga shkurret e tipit mesdhetar me gjelberim te perhereshem e gjethe renes, ato takohen ne lartesit 100-800m . Kryesisht mbulesa bimore dominohet nga pyje cungishte kryesisht te lisit dhe shkurret, te cilat realizojne nje mbules te mire te siperfaqes se tokes. Nga shkurret si nenpyll takojme:Juniperus communisL, Vaccinium myrtillus L, Sorbus graeca Kotsechy, Daphne oleides skreb , Salix retusa , etj.

Flora barishtore e ketij tip pylli eshte e pasur me lloje. Keshtu mund te permendim: Genista hassertiana K, Richter, Sederitis raeseri Bser Melder, Forsythia europea Deg.et Bald, arastata Bornmulluera baldacci Heywod, Asperula arestata, etj. Flora barishtore dallohet per ekzistencen e larte te llojeve endemike , subendemike dhe ballkanike

Flora e dushkajes perhere te blerte

Kjo flore eshte karakteristike per pyjet me Quercus ilex (Ilqe), te cilat jane te perhapura ne kete zone. Kati i shkurreve te ketij tip bimesie eshte i pasur si ne lloje por dhe ne zhvillim te mire. Llojet kryesore jane:

Xina (Pistacia lentiscus)

Arbutus unedo (Mare);Rosa sempervirens (Balkroka); Cistus inc anus (Menishtja e pushte)

Shqopa (erika arborea)

shkurreza ose shkurre perherblerta. Gjethet qerthullore, vizake. Lulet 4- pjeseshe. Nenpet;lat te lira, te gjelbra ose si ne ngjyre trendafili, me te shkurtra se kurora. Kurora cilindrike ose kambanore, me vrihuj me te shkurter ose te barabarte me gypin, e qendryseshme ne fryt.

Dellinje (juniperus)

Shkurre ose drure monoike ose dioike, gjethet te qendrueshme, halore ose mellugore, te perkunderta ose ne qethuj nga tre. Lulesas mashkull skajore ose sqetullore, vezake. Bocezat sqetullore ose skajore, piqen vitin e pare, te dytin, ose te tretin, rruzullore ose vezengjashme

mellugat mishtake, te ngjitura ndermjet tyre. Rritet ne zone me pak lageshti, frutet e saj perdoren kryesisht ne industrine mjekesore dhe pijeve alkalike.

Shkoze (carpinus)

Dushk (quercus)

Drure , rrale shkurre. Druret me palce yndyrore peskendeshe. Sythet vezengjashem , gjethet te vrigulluara ose te dhembzuara, rrale te plota , renese ose te perhereblerta. Cdo lule rrethohet nga nje peshtjelle qe drunjezohet dhe shoqeron lendet. Dushku gjendet ne disa forma si dushk, lis, qarr etj , ka perdorim gjethet e tyre, lendet kryesisht ushqim per blegtorine, gjithashtu perdoret edhe per ngrohje.

Bimesia barishtore ne kete tip vegjetacioni perfaqsohet nga llojet: Viola alba Bess, Cyclamen hederifolium Ait, Dactylis glomarata, Linum bienne Miller, etj.

Problemet e biodiversitetit perbejne aktualisht nder problemet me me rendesi ne rruzullin tokesor. Termi biodiversitet eshte shume kompleks dhe si i tille, zhvillimi dhe percaktimi i strategjive te pershtatshme per mbrojtjen e tij, shoqerohet me nje proces te veshtire zgjedhjesh dhe vendimmarrjesh. Biodiversiteti perben teresine e llojeve dhe ekosistemeve ne nje rajon, apo ne gjithe rruzullin tokesor. Ekosistemet jane te nje rendesie te vecante sepse ato perbejne bazat per ekzistencen e llojeve. Cenimi i tyre, si rezultat i aktiviteteve te ndryshme ekonomike shoqerore perben nje shqetesim per njerezit dhe studiuesit . Vlera e nje biodiversiteti te larte per njerezimin jepet para se gjithash nepermjet funksionit te tij si stabilizator i biosferes dhe si burim direkt i prodhimit.

Per shkak te mbizoterimit te relievit kryesisht malor, qe kushtezon ndryshime te dukshme te klimes dhe te faktoreve te tjere, bimesia eshte e shkallezuar ne drejtim vertical

Pjesen e siperme te brezit te shkurreve mesdhetare e zene shkurret qe i rrezojne gjethet gjate stines se dimrit si psh shkoza, frasheri, dushku, lisi, qarri, lojthata, ljthia, mulleza,etj.

Drure ose shkurre me lekure te lemuar te perhime. Sythat majemprehte me melluga te hsumta. Gjethet ne kohen e lulezimit ne zhvillimin e siper. Fryti me peshtjelle te vrigulluar ose te dhembzuar. Gjethet e saj jane ushqim kryesor per blegtorine.

Bimesia eshte e perhapur ne kate por kufiri i tyre eshte i veshtire te dallohet, si ne drejtim vertikal dhe ne ate horizontal. Fillon me brezin e shkurreve , vazhdon me ate te dushkut , pyjet gjethore e halore. Ne katin e shkurreve verejme nje formacion te brezit bimor te pyjeve te perziera.





Pamje e mbuleses bimore

Nga shkurret si nenpyll takojme: Juniperus communis L, Vaccinium myrtillus L, Sorbus graeca Kotsechy, Daphne oleides skreb , Salix retusa , etj.

Flora barishtore e ketij tip pylli eshte e pasur me lloje.Keshtu mund te permendim: Genista hassertiana K, Richter, Sederitis raeseri Bser Melder, Forsythia europea Deg.et Bald, arastata Bornmulluera baldacci Heywod, Asperula arestata, etj. Flora barishtore dallohet per ekzistencen e larte te llojeve endemike ,

b) Tokat

Objekti ku do te kryhet aktiviteti ndodhet ne Vendburimin e Kromit Kraste Lugu i Thell (Zona ndermjetese) Martanesh,nje minere e hapur qe ne vitin 1974 dhe qe vazhdon aktivitet privat ne prodhimin dhe perpunimin ne fabrik e pasurimit te mineralit te kromitte ndertura qe ne vitet 1980.Vendburimi Kraste Lugu i Thell zen vendin e pare nga sasia e rezervave gjeologjike per mineralet e varfera,aktualishte jane te llogaritura rreth 1.5 miljon ton,ku pjesa me e madhe eshte privatizuar nga subjekte private.

Aktualishte ne kete vend-burim jane te licensuar gjashte subjekte qe vazhdoj te kryej aktivitet ne prodhimin e minerlit te kromit per fabrik,ku parashikohen qe te prodhohet ne vit nga te gjith subjektet rreth 70 000 ton mineral per perpunim duke nxjerrur si nenprodukt Koncentrat te mineralit te Kromit..

Te dhena te shkurtra per llojin e mineralit

Minerali i kromit, qe do te prodhohet, do te jete i tipit magnokromit, me formule kimike Cr_2O_3 . Prodhimi do te destinohet per Fabrik pasurimi ne kraste,mbas perpunimit do te jet i gateshem per eksport ose per uzinat e shkrirjes qe jane ne Burrel dhe ne Elbsan mbasi eshte i pershtatshem per prodhim ferrokromi karbonik, me permbajtje te larte karboni. Prodhimi do te jete i grupit 20÷24% Cr_2O_3 .

$Cr_2O_3=20-24\%$;

$SiO_2=18\%$;

$FeO=10\%$;

$Al_2O_3=7\%$;

$MgO=27\%$;

$TiO_2=0.16\%$;

$CaO=0.15\%$;

$MnO=0.12\%$;

$NiO=0.2\%$;

$P_2O_5=0.08$;

$V_2O_5=0.06\%$.

Humbjet ne kalcinim = 3.3%

Raporti krom/hekur = 2.6/1

Kushtet Hidrografike dhe Hidrogjeologjike

Kushtet Tekniko-Minerare

Per kete aresye, megjithese ne thellesi horizonti Dunit-Harcburgit paraqitet kompakt, me qendrueshmeri mbi mesatare, Shkëmbinjte ne siperfaqe jane më të thermueshem dhe me çarshmeri mesatare dhe me shkaterrime tektonike. Prandaj kërkohet nga ana e drejtuesit teknik te punimeve, te respektohen sistemin e shfrytezimit masat parandaluse gjate ringritjes dhe hapjes se punimeve minerare, duke zbatuar me korektesi projektin.

Duhet pasur kujdes gjate avancimit te punimeve minerare duke rrepektuar te gjitha masat sigurimit teknik, gjate perdorimit te lendeve plasese, berja e minave, mbushja dhe plasja e tyre, nen kontrollin e vazhdushem te drejtusit teknik.

Evidentimi i shpenzimit te L.P. eliminimi i minave te pa plasura dhe plotesimi i dokumentacionit perkates sipas rregullores.

Mrrja e masave per kontrollin e frontit te punes para se te futen puntoret, me qllim krijimin e kushteve normale per pune.

Instruktimi ne menyre te vazhdushme te punojesve sipas procsteve te punes q kryej dhe njohja ne menyre periodike me rregulloren e sigurimit teknik per minerat dhe karjerat.

. **Biodiversiteti** (Sipas Raportit te gjendjes se mjedisit te AKM per vitin 2019)

Vendi jone eshte i njohur per shumellojshmerine e larte te burimeve gjenetik, specieve dhe ekosistemeve

Njihet si nje vater e rendesishme e biodiversitetit ne Europe me diversitet te larte ekosistemesh dhe habitatesh si dhe nje numer te madh llojesh sub dhe nendemike, te rralla dhe te rrezikuara ne terren

Brenda territorit te saj gjenden ekosisteme detare, zona bregdetare, liqene, lumenj, shkurret me gjelberim te perhershem , pyje te llojeve e tipeve te ndryshme me gjethe te gjera, halore, si dhe livadhe kullota alpine

Kjo gje i atribuohet pozicionit gjeografik e vendit dhe karakteristikave te relievit, tokes, klimes, hidogjeologjise dhe gjeologjis . Terreni malor, i kombinuar me shkembinte te thepisur ka krijuar kushte ideale per mirembajtjen, mbrijtjen e nje sere speciesh relike, disa prej te cilave nedemike ose subnedemike dhe rritja e siperfaqeve te zonave te mbrojtura e monitorimin e biodiversitetit brenda tyre

VKM nr 31 date 20.01.2016, "Per Miratimin e dokumentit te politikave strategjike per mbrojtjen e biodiversitetit " ka dhene nje dokument te rendesishem ku jepen planet konkrete te veprimit dhe strategjise qe duhet te ndiqet per mbrojtjen e tij. Edbhe pse nje vend i vogel, Shqiperia njihet per larmi te peisazheve e atyre biologjike dhe radhite nder vendet me biodiversitet te larte ne Europe

Rrjeti Kombetar i zonave te mbrojtura mjedisore perfaqesohet nga nje nume i madh i zonave te mbrojtura qe kap shifren 776 zona , perfshire edhe monumentet e natyres, dhe ze nje siperfaqe prej me shume se 523 mije ha ose mbi 18% e teritorit te vendit , perfshire edhe zonat detare e bregdetare

Rritja e siperfaqes se zonave te mbrojtura eshte bere e menyre te konsiderueshme qe nga Strategjia e planit te veprimit te biodiversiteteve te viti 200, ne vitin 2005. Rrjeti aktual i zonave te mbrojtura perfshine rreth 120 mije ha siperfaqe bregdetare dhe mbi 13 mije siperfaqe detare

Se fundemi me nje VKM te muajit Janar 2022 eshte rritur ne menyre te konsiderueshme siperfaqja e zonave te mbrojtura

c) Informacion per pranine e burimeve ujore ne siperfaqen e kerkuar nga projekti dhe ne afersi te saj

Per nga pikpamja hidrologjike dhe hidrografike objekti i kerkuar ndodhet ne kushte te mira. Nuk vihen re burime natyrale ujrash. Venburimi pershkohet nga perroska me prurje te paqendrueshme,.

Duke studjuar projektin konstatojmë se ky aktivitet do të zhvillohet larg objekteve ujore si liqene lumenj dete apo rezervuarë. Projekti do të zbatohet në një sipërfaqe ku nuk ka kanale apo vepra të tjera arti të cilat të lidhen me modelin drenazhues të zonës. Ky projekt nuk takon fare me modelin drenazhues të zonës. Objekti ujqor më i afërt është përroi i Lugut te thell i cili nuk do të ndikohet nga aktivitetit,sepse ka prurje sezonale (gjate dimrit)

Uji eventualisht i pranishem eshte ai i çarjeve qe mund te vije nga rreshjet e ndryshme . Largimi nga galerite i ujrave te mundeshme realizohet per veterrjedhje pa perbere asnje problem per shfrytezimin e objektit

Nga pikpamja ujore horizontet e shfrytezimit nuk bashkojne ujra shume per tu bere pengese per shfrytezimin, ato pak ujra qe bashkohen ngriten me pompa ne siperfaqe.

Gjatë dimrit dhe sidomos gjatë pranverës, kur shkrin dëborat, përrenjtë e rrëketë fryhen shumë me sasi të konsiderueshme ujrash sipërfaqësore, gjë që rrit ndjeshëm intensitetin dhe prurjen e ujrave n/tokësore nëpër punimet minerare, saqë nganjëherë e bën të pamundur vazhdimin normal të punës. Në verë reshjet pakësohen e përrenjtë thahen. Ndryshimi i shpejtë i prurjeve të ujrave nëntokësore, në varësi të sasisë dhe intensitetit të reshjeve, flet për komunikimin hidraulik të sistemit të çarjeve dhe linjave tektonike.

Ujrat n/tokësore janë të tipit karbonatik, me PH 7,5 deri 8,5, shumë të mira për t'u pirë kur nuk ndoten nga faktorët artificialë.

Nga pikpamja ujore horizontet e shfrytezimit nuk bashkojne ujra shume per tu bere pengese per shfrytezimin, ato pak ujra qe bashkohen ngriten me pompa ne siperfaqe.

Nga pikepamja gjenetike ujrat nentokesore jane ujra çarjesh dhe kontaktesh tektonike me koeficient filterimi $k = 0.003$ m/vit, uje pershkueshmeria $T = 0.3$ m/dite dhe prurja specifike $q = 0.002$ l/sek. Sipas perberjes kimike ujrat jane te fresket me qarkullim intensiv, me mineralizim te pergjithshem 0.2 – 0.6 gr/liter dhe fortesi nga 9 – 20 grade gjermane.

Ujrat jane te tipit hidrokarbonat, magnezium, kalcium. Me vlere maksimale 37 mg/liter dhe PH 4.8 – 6.6. ujrat kur kalojne ne zona nuk ndryshojne mineralizimin, perberjen kimike, pasi shkembijnje dhe minerali jane praktikisht te pa tretshem.

Nga analizat e kryera, perberja kimike e ujit ne burim ka rezultuar si me poshte:

Komponentet	Permbajtja e komponenteve	
	gr/l	% mg ekv
Na + K	0.0096	12.14
Ca ²⁺	0.051	7370


Mg ²⁺	0.0059	14.16
HCO ₃ ⁻	0.186	88.55
Cl ⁻	0.0085	6.93
SO ₄ ²⁻	0.0082	4.92
NO ₂	gjurme	gjurme

- Cu, sipas analizes spektrale 0.0004%
- Mineralizimi i pergjithshem 0.27 gr/l
- Fortesia e pergjithshme 8.512 grade gjermane pH = 7.56.

d) Nje identifikim te ndikimeve te mundshme negative ne mjedis te projektit, perfshire ndikimet ne biodiversitet, toke, uje, ajer.

D-1 Informacion per Qellimin e VNM dhe Metodiken e Zbatuar


Raporti i Vleresimit te ndikimit Mjedisor eshte harthuar ne baze te legjislacionit mjedisor per VNM dhe ka per qellim te identifikojte, parashikojte, vleresojte dhe parandaloje ose minimizojte ndikimin ne mjedis te projektit te propozuar


 **Procedura e vleresimit te ndikimit ne mjedis perfshin:**

 **Procesin paraprak te vleresimit te ndikimit ne mjedis**

 **Procesin e thelluar te vleresimit te ndikimit ne mjedis**

Dokumenti baze ku mbeshtetet procesi i VNM-se edhte Raporti i vleresimit te ndikimit ne mjedis i cili ne vartesi te ndikimit te mundshem te projektit , mund te jete

 Raport paraprak vleresimit te ndikimit ne mjedis per projektet e shtojces II te Ligjit nr 10440

 Raport i Thelluar i VNM-se per projekte e shtojces I te Ligjit nr 10440

Qellimi i hartimit te raportit te VNM-se eshte percaktimi i efekteve negative dhe pozitive te aktivitetit dhe masat e duhura per permiresimin dhe zvogelimin e ndikimeve ne mjedis si rezultat i zhvillimit te projektit te shfrytezimit te mineralit kromit Trull.

VNM nuk do te mbuloj cdo aspekt te nje efekti mjedisor te projektit, me te njejtin nivel detajesh.

Theksi do te vihet ne ndikimet kryesore qe shkakton zhvillimi i aktivitetit.

Gjithashtu nje synim tjeter eshte te percaktoje e rekomandoje masat teknike- organizative per zbutjen e aneve negative qe mund te krijohen gjate zvillimit te aktivitetit dhe te jape informacion per vendim-marresit per pasojat mjedisore te aktiviteteteve te propozuara.

VNM perfshin gjithashtu parashikimin dhe planifikimin e masave zbutese te ndikimeve te projektit ne mjedisin fizik dhe social me qellim permiresimin e cilesise dhe qendrushmerise se mjedisit nepermjet :

Marrjes ne konsiderate te ndikimeve te mjedisit qe ne fazen e pergatitjes se propozimeve ne projekt.

- ✚ Shqyrtimit te alternativave te ndryshme brenda projektit.

- ✚ Te jape nje gjendje sa me reale, nga pikepamja e ndikimit ne mjedis te aktivitetit te shfrytezimit te mineralit.

- ✚ Analizes se faktoreve pozitive e negative mjedisore dhe te masave zbutese per reduktimin e ndikimeve negative.

- ✚ Nxjerrjes ne dukje dhe vleresimi cilesor me pika te ndikimeve ne mjedis te projektit.

- ✚ Propozime te masave zbutese te ndikimit ne mjedis te projektit.

Objektivat e hartimit te VNM- se konsistojne ne evidentimin e ndikimeve ne mjedis, ne masat mbrojtese te flores dhe faunes dhe masat tekniko-organizative per nje zhvillim te qendrueshem te mjedisit, gjate kryerjes se aktivitetit minerar deri ne perfundim te aktivitetit dhe rehabilitimin e hapësirës se shfrytezuar dhe te prekur nga aktiviteti, per nje mjedis te qendrueshem ne vitet pas ardhese.

Me kete studim informojme organet vendim-marres, mbi ndikimet ne mjedis dhe perfitimet e projektit te propozuar. Gjithashtu zhvillimin e qendrueshem duke siguruar qe zbatimi i projektit jo vetem nuk prek burimet natyrore dhe funksionet ekologjike ose mireqenien, stilin e jetes dhe jetesen e komunitet si dhe te njerezeve qe lidhen apo varen nga ky projekt ose veprimtari, por krijon ndikim pozitiv ne disa drejtime si: zhvillim, punesim, rritje ekonomike dhe te ardhurave te pushtetit lokal e qendror, ne ndertimin e infrastruktures rrugore etj

Objektivat e tjera te studimit te paraqitur jane.

- ✚ -Permiresimet mjedisore te zones ku zbatohet projekti dhe rreth saj.

- ✚ -Perdorimin e burimeve natyrore ne menyren te qendrueshme ku respektohen dhe kerkesat e komunitetit te zones per rreth.

- ✚ -Identifikon masat e duhura per zvogelimin e ndikimeve te mundshme potenciale negative te projektit te zbatuar

- ✚ -Lehteson informimin e organeve vendim-marrese, duke perfshire vendosjen e termave dhe kushteve mjedisore per zbatimin e projektit apo propozimit. -Mbrojtjen e shendetit te njeriut.

- ✚ -Parashikon dhe perjashton ndryshimet e pakthyeshme dhe demtimet serioze te mjedisit.

- ✚ -Ruan dhe mbron burimet natyrore, peizazhet e natyres dhe komponentet perberes te ekosistemeve.

- ✚ -Permireson aspektet sociale te projektit.

Ndikimet negative ne karakteristikat fizike te zones se projektit

Vleresimi i ndikimeve ne mjedis kryhet duke u bazuar mbi parimet e mbrojtjes se mjedisit te cilat jane:

- Parimi i zhvillimit të qëndrueshëm
- Parimi i parandalimit dhe marrja e masave paraprake
- Parimi i ruajtjes së burimeve natyrore
- Parimi i zëvendësimit dhe/ose kompensimit
- Parimi i qasjes së integruar
- Parimi i përgjegjësisë së ndërsjellë dhe bashkëpunimit
- Parimi "Ndotësi paguan"
- Parimi i së drejtës për informim dhe i pjesëmarrjes së publikut
- Parimi i nxitjes së veprimtarive për mbrojtjen e mjedisit

Ky vleresim kryhet ne baze te ligjit Nr. 10440, date 07.07.2011 "Per vleresimin e Ndikimit ne Mjedis" dhe VKM Nr. 686, date 29.07.20015 "Per vleresimin e ndikimit ne mjedis" dhe ka si synim idnetifikimin, vleresimin dhe parandalimin e ndotjes se mjedisit, me qellim mbrojtjen e mjedisit. Me mbrojtje te mjedisit do te kuptojme mbrojtjen e mjedisit nga ndotja e dëmtimi. Kjo përbën përparësi kombëtare dhe është e detyrueshme për çdo banor të Republikës së Shqipërisë, për të gjitha organet shtetërore, si dhe për personat fizikë dhe juridikë, vendas e të huaj, që ushtrojnë veprimtarinë e tyre në territorin e Republikës së Shqipërisë.

Objektivat e mbrojtjes së mjedisit janë:

- a) Parandalimi, kontrolli dhe ulja e ndotjes së ujit, ajrit, tokës dhe ndotjeve të tjera të çdo lloji;
- b) Ruajtja, mbrojtja dhe përmirësimi i natyrës dhe i biodiversitetit;
- c) Ruajtja, mbrojtja dhe përmirësimi i qëndrueshmërisë mjedisore me pjesëmarrje publike;
- d) Përdorimi i matur dhe racional i natyrës dhe i burimeve të saj;
- e) Ruajtja dhe rehabilitimi i vlerave kulturore dhe estetike të peizazhit natyror;
- f) Mbrojtja dhe përmirësimi i kushteve të mjedisit;
- g) Mbrojtja dhe përmirësimi i cilësisë së jetës dhe shëndetit të njeriut.:

Ndikimet tek njerëzit, ndërtesat dhe objekteve të ndërtuara nga njeriu

Teknologjia e hapjes dhe shfrytëzimit të mineralit të kromit, vendndodhja larg qëndrave të banuara dhe punësimi i vetëm 12 punonjësve tregojnë se ky project nuk ka ndikim në njerëz, ndërtesat dhe objektet e ndërtuara nga njeriu.

Ndikimet e dukshme të projektit të zhvillimit në zonat rrethuese dhe pejisazh

Nga zbatimi i projektit të shfrytëzimit të mineralit të kromit pejsazhi në përgjithësi nuk do të ndryshojë. Zona që kërkohet për shfrytëzim është një zonë me sipërfaqe 0.158 km². Kjo sipërfaqe nuk përbën problem për zonën në tërësi si dhe për pejsazhin ne veçanti,i gjith aktiviteti i punimeve dhe prodhimit kryhet ne nentok Ky projekt nuk do të bëjë transformime në pejsazh. Ndyshim do të pësojë vetëm hapja e nje rruge me gjatesi 0.2 km2,hapja e nje sheshi te vogel rreth 100 m2 per depozitimin e mineralit, por qe te gjitha keto investime do te jene ne nje zone shkembor

Hedhja e sterileve do te depozitohen ne ato ekzistuse qe para 30 vjetesh,pra nuk do te krijohen stoqe te reja sterilesh.

Nivelet dhe ndikimet e emetimeve te ardhura nga projekti i zhvillimit gjate fazes normale te operimit

Në projekt tregohet se nga aktiviteti i nxjerrjes së mineralit të kromit nuk do të ketë emetime, për kujtesë të vetmet emetime do të vijnë nga eskavatori dhe nga mjetet e transportit. Të dy këto lloj mjetesh emetojnë sasira gazesh të cilat janë rezultat i punës së motorave me djegje të brëndëshme, brënda normave të lejuara. Këto mjete para se të vihen në punë janë objekt i kontrolleve teknike vecanërisht për emetimet e gazta.

Gjithashtu nga përdorimi i dinamitit ne nenetok, emetohen gazra të cilat brënda një kohe shumë të shkurtër gati 5 minuta hollohen ne ajrin e atmosferes dhe nuk do te kene asnje ndikim negativ ne mjedisin perreth objektit.

Nivelet dhe ndikimet e zhurmave.

Galeria e re ne koten + 1073 është e vendosur shumë larg qëndrave të banuara, më e afëtra është Krata me nje distanc 2.0 km larg në vijë ajrore. Zhurmat që shoqërojnë punën në minere janë zhurma të proceseve teknologjikë si shpimi, shpërthimi i minave dhe ngarkim transporti. Këto zhurma në një zonë të thellë malore nuk përbëjnë problem për mjedisin, vetëm problem i perkohshem eshte për punojst e nentokes, por dhe për ato janë të parashikura të gjitha masat në projektin teknik që të mos ket probleme me gazrat, tymrat dhe zhurmat.

Nga llogaritjet rezulton se burimi kumuluar i zhurmave nga puna e njekoheshme e makinerive ne distance 7 m nga to, eshte 180 dB.

Vleresojme se niveli akustik i zhurmes ne nentoke eshte me i larte se ai i zhurmes se nje makine qe kalon ne te, praktikisht ai eshte 40-50 dB qe i pergjigjet kushteve te nje bisede me ze normal.

Analiza e frekuences te zhurmes te emetuar nga keto makineri dhe paisje tregon tregon se ato ndodhen nen mesataren e frekuences 200-2000Hz, e cila eshte e pranueshme nga veshi i njeriut .

Pluhurat gjate procesit te punes

Në ato raste kur mund të ketë çfaqje pluhuri gjatë bërjes së birave, për eliminim e tij në projekt është parashikuar të bëhet sperkatje me uje, ku në minere është prashikuar shpimet e lagura, për eliminimin e pluhurit gjate berjes se birave, ku janë parashikuar dhe investime me tubacione metalike vetëm për shpimin e lagur.

Ndikimi ne mjedis i produkteve te lenedeve plasese

Përdorimi i lendes plasese do te jape efekte te zhurmave, vibrimeve, vales goditese ne minere. Për eliminimin e të gjitha pasojave që mund të vijnë nga faktoret mesipër në projektin e shfrytëzimit janë parashikuar masat të posaçme që trajtohen në përcaktimin e kufijve të zonave të rrezikshme, vende qëndrimin e punojeseve gjate shperthimit te mineve, si ga valet goditese por dhe eliminimi në maksimum i kontaktit me tymrat dhe gazrat që krijohen mba shperthimit te minve

Ndikim ne mjedis i gazeve te mjeteve motorike

Gjate fazes se hapjes te punimeve minerare me anen e nje motorkomprosori 10 m³ te nuk do te ketë emetime të gazrave, lengjeve, mbetje toksike, helme të ndryshme dhe substanca të tjera të demshme të cilat mund të ndikojnë negativisht në shëndetin e punonjesve, banoreve dhe mjedisin për rreth duke përfshirë të gjitha llojet e bimeve dhe gjallesave të ndryshme.

Ndotja e tokës nga mbetjet e ngurta dhe depozitimi i materialve që krijohen gjatë hapjes dhe shfrytëzimit të objektit

Gjatë hapjes dhe shfrytëzimit të objektit do të ketë depozitim të sterile të shkrufta në stoqet e trashëguara të depozitimit të sterileve të minierës Kraste Lugu i Thell

Një pjesë e sasisë së sterilitë do të depozitohen në hapsira të krijuara me parë nga shfrytëzimi i mineralit, dhe në punime të vjetra të abodanura. Kjo ka anan positive që minimizon hapsirat në minere dhe ulë sasinë e sterileve që o të nxjerren jashtë nga nentoka.

Sterilet përfaqësohen nga shkembje rrejsor dunitë, peridotite, harsburgite etj të shkrufta, që nuk përmbajnë elemente ndotes për ambientin. Keto depozitime janë fertile dhe nuk do të nikojnë në prishjen e ambientit në sipërfaqe, perkundrazi do të ndikojnë në zbutjen e pjerresisë të reljevit.

Ndikimet e projektit të zhvillimit në rrugët lokale dhe transportin.

Gjatë zbatimit të projektit nuk do të ketë ndryshim të rrjetit të rrugëve lokale dhe transportit. Do të shfrytëzohet rrjeti rrugor egzistues, me përjashtim hapjen e 0.2 km rrugë e re që e gjitha është në një zonë shkembore.

Ndikimet e projektit të zhvillimit mbi ndertimet, trashëgiminë arkitektonike

Projekti përcakton se aktiviteti i shfrytëzimit të kromit do të zbatohet në një zonë në sipërfaqen e së cilës dhe në nëntokën e saj nuk ka ndertime trashëgimie arkitektonike dhe historike, tiparet arkeologjike, si dhe mbi vepra të tjera njerezore. Projekti zbatohet në një zonë mineralmbajtëse, që minerali i kromit është zbuluar që në vitin 1952, dhe minera ka filluar aktivitetin në vitin 1972, mbasi u krijua infrastruktura.

Ndikimet në floren, faunën dhe gjeologjinë

Sipërfaqja e kërkuar për nxjerrje të kromit është sipërfaqe pothuajse e cveshur. Në këtë sipërfaqe nuk ka bimësi, në të nuk takohen elemente të flores apo të faunës.

Ndërsa në zonën rreth saj në distanca të konsiderueshme në largësi rritet e zhvillohet flora e zonës ku bëjnë pjesë kryesisht pisha, dëllinja, etj. Ndërsa në zonat e banuara në largësi mbi 2 km me objektin rriten lule dhe barishte si dhe kultivohen bime të ndryshme bujqesore dhe foragjere.

Në zonë rreth sipërfaqes së kërkuar për shfrytëzim, gjithnjë në pjesën e mbuluar me vegjetacion, takohen thëllëza, lepuj të egër dhe shumë zogj të tjerë përfshi harabelat e mullenjat.

Humbja dhe dëmtimi i tipareve gjeologjike, paleontologjike dhe fiziografike.

Vend burimi në të cilin kërkohet të rihapen punimet minerar nuk përbën objekt në të cilin të jenë ndërthurur tipare gjeologjike të vecanta. Kjo përbën një pjesë të zakonshme të formacioneve ultrabazikë të zonës, përrjedhojë shfrytëzimi i kromit nuk dëmtohen tiparet gjeologjike, paleontologjike dhe fiziografike, sepse aktiviteti kryhet në thellsi të mëdha nga sipërfaqja nga 50 deri në 500 m në planin vertikal

Ndikimet në tokë

Në projektin teknik të shfrytëzimit të këtij objekti janë projektuar të gjitha punimet e kërkimit të shfrytëzimit. Në fund të shfrytëzimit pra mba një periudhë kohore prej 10 vitesh, do të kemi një pamje normale të sipërfaqes të kërkuar për shfrytëzim sepse punimet kruhen në nentokë, sipërfaqja e kërkuar për shfrytëzim është 0.158 km².

Në projekt është parashikuar që të investohet për ambjentin **3000 \$/ gjithesej**te për mbjelljen e fidaneve të pemëve karakteristike të zonës, këto pemë do të mbillen në shpatin për rreth objektit dhe anash rruges që do të hapet. Të gjitha sa më sipër cojnë njëkohësisht dhe në zbutjen e efekteve të erozionit lokal.

Zona ku do të hapen punimet, është një zonë me formacione ultrabazikësh shumë të fortë për pasojë influenca e erozionit është e papërfillshme në këtë sipërfaqe, për shkak të fortësisë të shkembejeve rrethuse..

Humbje e pjerresise se tokes

Ne projekt është theksuar se aktiviteti kryhet në një terren shumë të pjerrët me pjerrësi rreth 70 grad. Punimet minerare zhvillohen në një thellsi që fillon nga 300 ml në thellsi në planim horizontal dhe vazhdojnë drejt V.P. deri në 1.5 km gjatësi (në shtrirje) dhe në vazhdim, kështu që nuk do të ketë humje të sipërfaqeve për efekt të shfrytëzimit të mineralit.

Arsyja tjetër është se hapsira që mund të krijohet nga shfrytëzimi i mineralit, në krahasime me mbulesën nuk arrijnë që të ketë dalje sipërfaqësore, dhe për shkak të formacioneve të qendrueshme që kanë shkembejtë magmatik.

Ndikimet e emertimeve kimike dhe të depozitimeve në tokë dhe rrethinat ku do të zhvillohet projekti i zhvillimit

Duke studiuar projektin e shfrytëzimit të kromit, teknologjinë që do të përdoret, makineritë e pajisjet vërejmë se nga zbatimi i këtij projekti nuk do të kemi emetime kimike apo depozitime në tokë në zonën e shfrytëzimit dhe përreth saj. Aktiviteti është proces thjesht mekanik duke mos emetuar elementë kimikë.

Ndikimet në përdorimin e tokës dhe të burimeve:

Projekti përjashton në mënyrë kategorike ndikimin në cilësi dhe sasi të tokës bujqësore për vetë faktin se nuk zbatohet në tokë bujqësore dhe se ndodhet në distancë të konsiderueshme larg tyre.

Ky projekt në vetvete është projekt mineral për shfrytëzimin e mineraleve të grupit të parë përcaktuar sipas Ligjit Mineral Shqiptar. Në këtë kontekst projekti ndihmon në aktivitetin mineral.

Përsa i përket burimeve minerare vërejmë se minerali i kromit mer vlerën e tij të vërtetë si minerale mbasi vihen në shfrytëzim, në rastin konkret në procesin e nxjerrjes.

Nuk vërejmë alternativë tjetër për tokën, konkretisht kjo sipërfaqe është e cveshur dhe bën pjesë në rezervat e kromeve të zonës.

Ky projekt nuk ndikon në tokat përreth jo vetëm se zhvillohet në distancë të largëta nga tokat por njëkohësisht nuk ka shkarkime të lëngëta, të ngurta të gazta që mund të ndikojnë indirekt në tokat rreth kësaj sipërfaqe.

Ndikimet në ujë

Duke studiuar projektin konstatojmë se ky aktivitet do të zhvillohet larg objekteve ujore si liqene lumenj dete apo rezervuarë. Projekti do të zbatohet në një sipërfaqe ku nuk ka kanale apo vepra të tjera arti të cilat të lidhen me modelin drenazhues të zonës. Ky projekt nuk takon fare me modelin drenazhues të zonës. Objekti ujor më i afërt është përroi i Lugut të thell i cili nuk do të ndikohet nga aktiviteti, sepse ka prurje sezonale (gjatë dimrit)

Ndryshimet e karakteristikave të tjera hidrografike, si psh., niveli i ujrave tokësore, i rrugëve ujore, i rrjedhjes së ujrave nëntokësore.

Ky aktivitet mineral dhe nuk ka lidhje fare me karakteristikat e tjera hidrografike, sepse sipërfaqja e kërkuar nuk përbën subjekt hidrografik, aty nuk ka ujë, nuk ka rrugë ujore, nuk ka burime uji, përrrenj si dhe nuk janë vërtetuar ujra nëntokësore.

Trajtimi i ujrave

Teknologjia shfrytëzimit të objektit nuk parashikon përdorimin e ujit. Ujrat e reshjeve do të dekantohen në gropa brenda zonës së shfrytëzimit. Rrjedhja e me tejshme e tyre do të bëhet në përputhje me rrjedhjen natyrale të tyre me anë të një kanali në anë të rrugës së hapjes deri në kanal dhe rrugës së poshteme dhe më pas në perrua. Këto janë ujra kryesisht që krijohen për mbrojtjen e grykës së galerisë dhe të sheshit të depozitimit të mineralit, ku mendohet të hapen kanalet anësorë të kullimit, për eliminimin e reshjeve të shiut në pranverë dhe vjeshtë, me qenëse kemi një sipërfaqe shumë të pjerret dhe të gjitha të çveshura nga bimesia (shkembore).

Ndikimet e ndotesve, mbetjeve, etj., në cilësinë e ujit.

Nga projekti rezulton se aktiviteti në minere nuk shoqërohet me mbetje apo shkarkime të ndryshme të cilët ndotin elementët mjedisor si uji, toka, ajri. Aktiviteti në minere është shumë i thjeshtë. Aty veprojnë mjete të kontrolluara si motokoprosore dhe mjete të transportit nëntokësorë (vagona, mjete të ngarkimit (fadroma) dhe të transportit sipërfaqësor, të cilat shkarkojnë vetëm gaze brenda normave të lejuara.

Ndikimet në ajër dhe në klimë

Ky aktiviteti nuk shoqërohet me emetime kimike, për rrjedhojë nuk kemi të bëjmë me përqëndrime dhe ndikime të tyre në mjedis.

Nxjerrja e mineralit të kromit në minere në objektin e quajtur "Zona ndërmjetse ven-burimi Kraste Lugu i Thell nga kota + 1073 deri në sipërfaqe".

Nuk do të kryhet me përdorimin e lëndëve të veçanta, me emetimin e aromave sulmuese, me ndikime të ndryshme në klimë, nuk do të ketë ndikime në trafiqet e transporteve, me ujin, energjinë dhe burimet e tjera, me zonat e banuara, etj.

Ky projekt nuk shoqërohet me ndikime sekondare apo me ndikime në projekte të tjera.

Ajrimi i minierës

Në minierat nëntokësore, ajri i minierës është me përmbajtje të kufizuar të komponentit O₂ (oksigjeni) nëse në atmosferë përmbajtja e oksigjenit është 21%, sipas rregullorëve të ajrimit të minierave, përmbajtja e oksigjenit zbritet deri në 17%

Gjatë hapjes së dy punimeve minerare të projektuara ajrimi i fronteve të punës do të realizohet me ventilatore centrifugale me ubacion me diametër 300 mm

Për përmirësimin e kushteve nëntokësore nga subjekti bëhet ajrim i punimeve minerare duke vendosur ventilator ajrimi në galerinë e sipërme, gal.6/1

Ajrimi do të bëhet për depression të ajrit pasi punimet janë të lidhura me njëra-tjetrën dhe komunikojnë mes tyre.

Ne raste te vecanta kur do te happen punime 'qorre' qe nuk ka qarkullim te ajrit te komprimuar dhe depression do te perdoret ajrimi artificial me ventilator lokal qendror me fuqi motori 18.5 - 37 kw, I cili do te siguroje sasine e ajrit prej 5 m³/sek dhe presion 2800 Pa

Ventilatori per te gjithë objektin do te vendoset ne galerine e siperme e cila do te sherbeje njeheresh edhe per transportin e materilave dhe si rrugedalje e dyte. Llogaritja e sasise se ajrit eshte bere duke pasur parasysh keto elemente:-

- Shpejtesine minimale te ajrit ne frontin e prodhimit per transportin e pluhurave dhe gazeve. Sasine e nevojshme te ajrit per punimet minerare te karakterit te ndryshem.

Punen normale te ventilatoreve.

Sasine e nevojshme te ajrit per 1(nje) puntor

Pranine e rrymave te ajrit ne te gjithë punimet active dhe te mirembajtura. Humbjet e ajrit ne rrjet.

Drejtimin e rrymave te ajrit sipas stineve te vitit.

Pluhurat gjate procesit te punes.

Gjate operacioneve te punes per hapjen e galerise apo te punimeve te tjera pergatitore do te shpohen vrime me cekic pneumatic, me goditje rrotullim.

Gjate shpimit kjo paisje krijon pluhura te demshem per shendetin e punonjesve, per mejanimin e te cilave do te aplikohet shpimi me lagie per te cilin nevoiten 0.2 l/uji ne sek dhe 200 ml tubo me diameter 38 mm dhe 80 ml tube me diameter 25 mm.

Njekohesisht do te aplikohet leshimi I ujit ne forme dushi ne te gjitha pikat e ngarkimit dhe shkarkimit te mineralit dhe masave shkembore.

Ndikimi ne mjedis I produkteve te lendeve plasese

Perdorimi I lendes plasese do te jape efekte te zhurmave, vibrimeve, vales goditese ne miniere.

Per eliminimin e te gjithë pasojave qe mund te vijne nga faktoret e mesiperme ne projektin e shfrytezimit jane parashikuar masa te posacme qe trajtohen ne percktimin e kufinjave te zonave te rezikshme, vend-qendrimin e punonjesve gjate shperthimit e miniere nga valet goditese por edhe eliminimin ne maksimum I kontaktit me tymrat dhe gazrat qe krijohen pas shperthimit te minave.

e) Nje perskrim te shkurter per shkarkimet e mundshme ne mjedis te tilla si , ujera te ndotura, gaze dhe pluhur, zhurme, si dhe prodhimin e mbetjeve

Uji do perdoret per lagien e territorit per paksimin e pluhurave gjate procesit depozitimit te mineralit dhe strileve ne hyrje te alerive si dhe per perdorim per shpimin e lagur nentoke t do sigurohet permes depozitave nga shoqeria.

Ujerrat e shiut do te sistemohen permes kanaleve perimetrike dhe me pas do i bashkohen mjedisit ujqor prites. Theksojme se ujerrat nuk permbajn elemente kimike ndotes.

Ky aktivitet kryet larg zonave te banuara, ne shpatin e kodres me depozitime gjeologjike gurit gelqeror. Aktiviteti i shfrytezimit te vendburimit do te behet ne nje zone te kufizuar ne krahasim me siperfaqen dhe popullsine e rajonit. Per zhvillimin e aktivitetit nuk do perdoret toke shtese vec asaj te miratuar per shfrytezim.

Ndikimi nga zhurmat ne fazen funksionale te aktivitetit

Burimet e zhurmave jane nentokefaqe. Çdo burim perhap vale zhurme. Fusha akustike qe rezulton varet nga karakteristikat e absorbimit dhe reflektimeve te te gjitha pengesave ekzistuese, ndermjet burimit dhe receptorit.

Energjia zvoglohet per gjate rruges si rezultat i absorbimit te siperfaqeve, divergjences gjeometrike dhe absorbimit atmosferik.

Program i perdorur per llogaritjen e nivelit te zhurmave merr parasysh faktori "A" – niveli i presionit te zhurmes te llogaritur Faktori « A » perbehet nga kontribuesit qe vijojne

Niveli i fuqise se zhurmes ne drejtim te perhapjes $L_{ne\ drejtim\ te\ eres}$, llogaritet per cdo burim

$L_{ne\ drejtim\ te\ eres} = LW_{-} - A$

Ndikim te zhurmave do te kete gjate procesve te punes se shfrytezimit.

Niveli i zhurmave te ketyre makinerive , eshte i atij niveli qe nuk influencon si per te punesuarit dhe per banoret dhe gjallesat per rreth tij.

Niveli zhurmave nga puna e njekoheshme e makinerive ne distance 7 m nga to, eshte me i vogel se 70 dB. Duke mare parasysh shprehjen e nivelit te intensitetit akustik te nje zhurme me relacionin e me poshtem :

$L = 10 \lg(I_1/I_0)$ ku

L - Niveli akustik i zhurmes te marre ne konsiderate .

I_1 - Intensiteti akustik i zhurmave

I_0 - Intensiteti akustik i references

Ndikimi nga mbetjet inerte sterile

Nga kryerja e aktivitetit minerar per shfrytezimin e mineralit te kromit do te krijohen mbetje te ngurta inerte, sterile qe ne rastin konkret jane formacione gelqeroresh te cilet mbivendosen mbi shtresen e mineralit

Shfrytezimi i mineralit te kromit realizohet duke bere me pare zhvendosjen e mbuleses se gelqerorit e cila ne rastin konkret eshte mbetje sterile. Keto mbetje jane mbulesa vegjetale shkurre, argjila,dhera,humuse qe ndodhen ne siperfaqen e zones qe do te shfrytezohet dhe copa te gurit gelqeror. Mbetjet sterile do te depozitohen ne vendin e caktuar ne projekt (depozitat e sterileve), ne territorin e zones minerare. Ne sheshet e sterileve, parashikohet depozitimi i dherave dhe perpunimi i tij me toke vegjetale per te mundesuar mbjelljen e bimeve dhe pemeve karakteristike te zones gjate fazes se rehabilitimit. Dherat e depozituara ne shesh depozitimin e inerteve do te perpunohen me dhera te pasuruara me humuse, do te transportohen dhe shperndahen ne sheshet e shkalleve me trashesi mbi 20 cm dhe do te pyllzohen me bime qe riten ne zone per gjelberimin e saj. Keto sterile nuk jane ndotese per mjedisin toke sepse kane te njejten perberje mineralogjike me token ku do te depozitohen.

e) Informacion per kohezgjatjen e mundshme te ndikimeve negative te identifikuar

Aktiviteti ne objekt shtrihet per nje periudhe 25vjeçare, Leja minerar nr.1531/1 eshte dhene ne viin 2011 dhe sipas Ligjit Minerar ka nje afat edhe per 14 vite te tjere

Gjate fazes normale te operimit te projektit nuk do te kete emetime te gazeve, lengjeve, mbetjeve toksike, helme te ndryshme dhe substanca te tjera te demshme, te cilat mund te ndikojne negativisht ne shendetin e punonjesve, banoreve dhe mjedisin perreth, floren dhe faunen e zones, burimet ujore.

Shfrytezimi me punime netokesore eshte nje proces i thjeshte pune me perdorimin e lendes eksplozive , ngarkim te prodhimit e mineralit dhe sterileve ne vagoa dhe transportimi i tyre ne sperfaqe te minieres

. Meqenese nuk do te perdoren ne procesin e shfrytezimit lende te demshme, nuk do te kete shkarkime te lendeve kimike te demshme per mjedisin ne ajer, toke dhe uje. Siperfaqja qe do t'i nenshtrohet shfrytezimit nuk eshte toke bujqesore produktive.

Ushtrimi i aktivitetit ne nentoke nuk ndikon negativisht ne cilesine dhe sasine e tokes bujqesore. Tokat bujqesore ndodhen jasht zones ku do te kryhet aktiviteti. Persa i perket ndikimit ne peizazhin ekzistues dhe topografine e saj do te zgjas per gjate kohes se kryerjes se aktivitetit.

Me mbylljen e aktivitetit dhe masat rehabilituese zona e shfrytezuare do te kthehet ne nje peizazh me pamje panoramike te pelqyeshme nga syri i njeriut.

f) Te dhena per shtrirjen e mundshme hapesinore te ndikimit negative ne mjedis, qe nenkupton distancen fizike nga vendodhja e projektit dhe vlerat e ndikuara qe perfshihen ne te.

Siperfaqja qe do te preket nge punimet e shfrytezimit eshte shume e vogel per shkak te tipit te shfrytezimit (me galeri) dhe rrjedhimisht proceset ekologjike jane minimale dhe te kufizuara. Disa procese qe lidhen me shume me shqetesimet dhe cilesine e mjedisit, do te ushtrojne ndikimet e tyre ne boten e gjalle sidomos do te mbajne larg zones disa lloje shtazore. Objekti eshte i distancuar nga qendrat e banuara, keshtu qe rritja e nivelit te zhurmave nuk do te krijojte probleme per banoret, vetem per faunen. Gjithsesi operacionet e punes do te jene te limituara ne kohe.

Sasia e gazeve NO₂ dhe SO₂ qe do te shkarkohet eshte standard i teknologjise se automjeteve qe do te perdoren gjate punimeve te parashikuara do te jete e limituar ne kohe dhe nuk do te kete ndikime ne fshatrat perreth. Siperfaqja e marre ne perdorim nuk do ta ndryshoje destinacionin e saj per asnje arsye.

Sic u theksua dhe me siper ky aktivitet do te zhvillohet vetem brenda siperfaqes se lejes minerare per shfrytezim.

Duke njohur teknologjine, operacionet ne terren dhe menyren e shfrytezimit te objektit u identifikuan ndikimet e mundeshme negative ne çdo receptore - perberes te mjedisit ne objekt.

Identifikimi i ndikimeve – Permes te cilit u percaktua nderveprimi mjedis-projekt i prodhimit te gurit gelqerore dhe u identifikuan ndikimet e mundeshme gjate kesaj faze sipas receptoreve te mjedisit.

Vleresimi i ndikimeve – Ekspertet mjedisore te fushave te ndryshme bene perpjekje per matjen e gravitetit te ndikimeve. Vleresimi i Sinjifikances ka te beje me vete rendesine e ndikimeve dhe eshte faza me e rendesishme per zbatuesit e projektit sepse argumenton çdo ndikim negativ dhe parafron ate me objektivist me teresine e bashkeveprimeve midis projektit dhe mjedisit. Kriteret

e perdorur per vleresimin e rendesise se ndikimeve variojne dhe drejtohen kryesisht nga vlerat e mjedisit te ndikuar.

Shtrirja fizike- Vlereson siperfaqen apo dimesionin hapsinore te nje ndikimi te dhene ne raport me burimin qe gjeneron ate ndikim, p.sh. ndikimi ne toke nga shfrytezimi eshte nje ndikim saktesisht i percaktuar i cili mund te matet , por ne se do te ket erozion te tokes ndikimi rritet ne permasa fizike te siperfaqes se marre per studim.

Aktiviteti do te shtrihet ne nje siperfaqe te vogel prej afersisht 8.19 ha

- **Kohezgjatja e ndikimit** – Vlereson se sa do te zgjase nje ndikim i caktuar ne dimesionin kohe (ndikim i perhershem apo i perkoshem). Ne rastin tone shfrytezimi i mineralit te hekurit eshte per nje afat qe do perkoj me lejen minerare pra per 25 vite. Ndersa te gjitha ndikimet e tjera negative ne mjedis jane te perkoshme, si shkarkimet e ujit te rreshjeve, emetimet e pluhurave, etj

-**Kthyeshmeria** –Vlereson mundesin e kthimit te mjedisit te ndikuar ne gjendjen e tij te me pareshme (aftesia per tu rehabilituar dhe regjeneruar) Ne aspektin mjedisor , referuar Ligjit 10304 date 15.07.2010, "Per sektorin minerar ne Republiken e Shqiperise" shfrytezimi i gurit gelqeror do te realizohet sipas nje Projekti dhe Plani rehabilitimi i cili eshte pjese e dokumentacionit minerar sipas te cilit subjekti detyrohet te paguaj per gjithe jeten e aktivitetit shpenzimet e pergjitheshme per rehabilitimin e siperfaqes se prekur nga shfrytezimi shumen prej 7759836 leke dhe do te paguaj çdo vit si garanci rehabilitim vjetor ne shumen prej 31393leke ne vit

-**Rendesia** – Realizon nje vleresim total te tre permasave te mesiperme dhe njekohesisht thekson vemendjen qe duhet patur per administrimin e ndikimit.

Ndikimet e parashikuara nuk kane shtrirje te madhe fizike, objekti i shfrytezimit ndodhet ne distance te konsiderueshme nga zona me e afert e banuar dhe nuk preket nga zhvillimi i ketij aktiviteti. Zhurmat qe krijohen gjate hapjes dhe shfrytezimit te minieres nuk perbejn ndotje akustike.

g) Mundesine e rehabilitimit te mjedisit te ndikuar dhe mundesine e kthimit te siperfaqes te mjedisit te ndikuar ne gjendjen e meparshme, perfshire edhe token bujqesore , si dhe kostot financiare te peraferta per rehabilitimin

Nga punimet e shfrytezimit te mineralit te kromit, ndikimet kryesore dhe I vetemi eshte ndaj reliefit dhe peisazhit ne dy grykat e galerive te reja qe parashikohen te happen

Per te bere rehabilitimin e grukave te galerive dhe shesheve te depozitimit te sterileve si dhe mbylljes me mur betony ted y grykave te galerive do te veprohet si me poshte

Mbyllja me mur betony e hyrjeve te galerive

Mbyllja e rrugeve hyrese per ne galerite

Sistemimi I shesheve ne hyrje te galerive

Hedhja e dheut humusor ne shtratine shesheve te sterileve te galerive

Krijimi I siperfaqeve te mbjella

Mbjellja e siperfaqeve me bar dhe fidana

Mbjellje e fidaneve

Plan i rehabilitimit është hartuar në zbatim të: “Udhëzim, Nr.3, datë 17.5.2006 Për planet e rehabilitimit të sipërfaqeve të dëmtuara”. Në planin e reabilitimit trajtohen masat dhe veprimet për sistemimin dhe përgatitjen e vendit për parandalimin e erozionit, për gjelbrimin dhe rigjëlberimin, si dhe ndërhyrjet e vazhdueshme që sigurojnë mirmbajtjen e habitatit.

Aktiviteti i shfrytëzimit të mineralit të kromit si aktivitet mineralar vepron nëntokë. Në përfundim të aktivitetit, e cila është caktuar në baze projektit do të duhet që të transformohen sipërfaqet e dëmtuara në një reliev të ri natyror, në një sipërfaqe në formën e sotme por të mbuluar nga vegetacioni, dhe në terene të gjelbëruara.

Masat për rehabilitimin e sektorëve të sipërpermendur që çënojnë terrenet do të zbatohen hap pas hapi, krahas aktivitetit të zbulimit dhe konsistojnë në:

Sistemimin në sipërfaqen egzistuese ku do të zhvillohet zbulimi nepermjet mbjelljes së pemeve për të rritur kohezionin e saj pasi të ketë përfunduar puna;

Hapja e gropave ku do të mbillen fidanat dhe mbushjen e tyre me dhëra vegjetale;

Mbjelljen e sipërfaqeve të krijuara si më sipër dhe sipërfaqeve të reja në teritorin e zones me pemë natyrore dhe barishte të ndryshme;

Mirmbajtjen e sipërfaqeve të mbjella për një kohë 4 vjeçare pas dorëzimit të lejes së shfrytëzimit;

Fidanët do mbillen përgjithësisht në fillim të pranverës, ose në dimër në varësi të llojit të fidanit dhe kërkesave të tij për faktorë abiotike. Do të mbillet bimësi autoktone, një pjesë e së cilës do të sigurohet dhe ruhet që nga faza e hapjes së shkallëve, kur do të shkulet bashkë me shtresën e dheut. Për të ruajtur bimësinë autoktone do të ndërtohet një farishte e hapur në grumbullin e dheut të hequr nga sipërfaqja. Fidanët do të mbillen bazuar në kriteret teknike për madhësinë e gropës, plehrimin, distancën midis tyre etj.

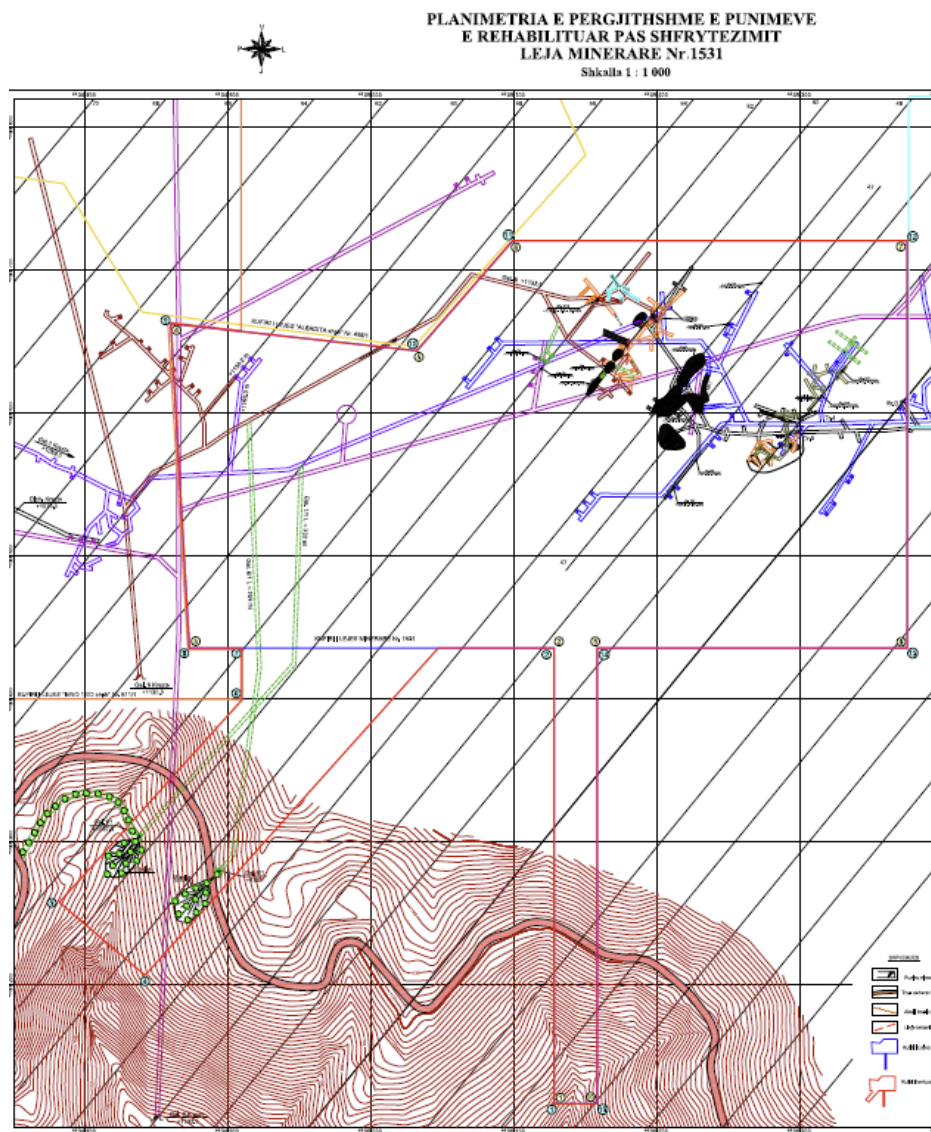
Perpunimi, sistemimi, mbushja dhe rigjenerimi i saj do të fillojë në përfundim të shfrytëzimit të këtij objekti në hyrjen e grykes së galerisë dhe në sipërfaqen e sheshit të depozitimit.

Duke konsideruar sipërfaqet e shesheve që zënë punimet e projektuara , në tabelën e mëposhtme jepen shpenzimet e rehabilitimit :

I							
Plani i mbylljes së minierës							
Nr	Emertimi	Seksioni (m ²)	Trashësia e murit	Volumi I murit	Norma Ore/m ³	Koha e punës (ore)	Vlera (lek)
a	Mur Betoni	5.2	0.6	3.12	3.5	12.01	131.1
b	Operacione ndihmese	5.2				5.41	28.132
Shuma (a +b)		159.28					
c	Shpenzime për fuqi punetore	Ore pune	Nr. punetoreve	Ore pune gjithsej	Lek/ore pune		Gjithsej
		17.42	4	69.68	280		19510.4

d	Shpenzime per materiale	Seksioni (m2)	Volumi I murit	Norma kg/m3	Sasia (kv)	çmimi (lek/kv)	Vlera (lek)	
d1	Çimento	5.2	3.432	300	10296	1300	13385	
d2	Inerte ndertimi	5.2	Volumi I murit	Koeficienti (m3/m3)	Sasia (m3)	çmimi (lek/m3)	Vlera (lek)	
			3.432	1.3	4.4616	1200	5354	
d3	Elektroda	5.2	Sasia (Kg)	çmimi per njesi			Vlera (lek)	
			25	160			4000	
d4	Energji elektrike	5.2	120	14.4			1728	
d5	Derrasa	5.2	0.5	15000			7500	
d6	Materiale te tjera	5.2						1200
g	Transport		Volumi (ton)	Distanca (km)	Çmimi (lek/ton km)			Vlera (lek)
			10.7	30	10			3210
h	Transport I brendshem							20000
Shuma (d - h)								75887.4
SHUMA I		76046.7						
II	Plani I menaxhimit te mbetjeve							
a	Çmontim paisje makineri, ndertesa ne siperfaqe	Volumi (ton)	Ore pune	Paga (lek/ore)			Vlera (lek)	
		20	100	25			25000	
b	Transport makineri, mbeturina	Volumi (ton)	Distanca (km)	Çmimi (leke/ton km)			Vlera (lek)	
		20	30	12			7200	
c	Mbushje me dhe' e portalit	Volumi (m3)	Çmimi (lek/m3)				Vlera (lek)	
		100	30				3000	
SHUMA II		35200						
III	Plani perfundimtar i rehabilitimit te mjedisit							
a	Tarracimi dhe sistemimi I stokut te sterilite	Sip (m2)	norma (m2/dit)	dite pune	leke/dite pune			Vlera (lek)
		100	40	2.5	2400			6000
b	Mbushja me dhe' e stokut te sterilite	Sip (m2)	Volumi (m3)	Çmimi (leke/m3)			Vlera (lek)	
		100	400	30			12000	
c	Sistemimi i sheshit industrial, mbushje me dhe'	Sip (m2)	Çmimi (leke/m2)				Vlera (lek)	
		100	30				1600	
d	Blerje pemesh	Sip (m2)	Nr / m2	Nr. Pemeve	Çmimi (leke)			Vlera (lek)
		100	0.04	8	1000			8000
e	Mbjellje pemesh	100	0.04	8	200			1600
f	Rrethim							30000
g	Kanalizime, drenazhime							15000

h	Sinjalistike lajmeruese parandaluese		10000
SHUMA III		87200	
SHUMA I + II + III		196670	
Shpenzime suplementare 5%		9834	
TOTALI		206504	



Hyrjet e dy galerive te rehabilituara ne fund te shfrytezimit

Ne baze te Urdherit te Ministrit nr. 718 dt. 03/10/2011 “Per menyren e vleresimit te garancive financiare te lejeve minerare” vlera totale e garancise financiare per punimet nentokesore ne kete objekt duhet te jete **206.504 lek/punim x 2 punime = 413 008 lek.**

Vlera totale per mbylljen e minieres dhe rehabilitimin e punimeve parashikohet te realizohet me nje investim prej rreth 5000 USD

-Në projektin e shfrytëzimit përcakton saktë dhe qartë masat të cilat do të meren gjatë zbatimit të tij për të shfrytëzuar pa probleme për mjedisin dhe punonjësit. Konkretisht në projekt janë përcaktuar:

Sigurimi teknik ne proceset e punes per hapjen shfrytezimin dhe administrimin e objektit te shfrytezimit te horizonteve nga kota + 1073 dhe deri ne siperfaqe,kujdesi duhet te tregohet gjate depozitimit te mineralit ne stoqe dhe sterileve per te rujtur kendin e pjerrtise se shpatit qe krijohet,qe te jet nen 45 grade,sepse eshte burim aksidenti per puntoret qe punojn ne stok gjate selesksjonimit te mineralit.

Zbatimi i normave te rregullores se teknikes se sigurimit

Për të realizuar rihapjen dhe shfrytëzimin e zones ndermjetese ne v.b. kraste lugu i thell pa probleme veçanërisht në jetën dhe shëndetin e punonjësve subjekti duhet te mbaje parasysh se problemet e sigurimit teknik dhe te mbrojtjes ne pune jane me te rendesishmet dhe me te mprehta dhe kerkojne vleresim serioz.

Drejtuesi teknik i punimeve, para fillimit te punes dhe gjate saj, do te zbatoje rregullat dhe normat e percaktuara ne:

1. Rregulloren e Teknikes se Sigurimit per Minierat dhe Karierat te Vitit 1999 te hartuar nga Instituti i Teknologjise Nxjerrrese dhe Perpunuere te Mineraleve te miratuar me urdher te Ministrit Nr 132, date 07.04.1999, mbeshtetur ne nenin 17 te Ligjit Minerar Shqiptar Nr 7796, date 17.02.1994, botuar ne vitin 2001

2. Rregulloren e Teknikes se Sigurimit per Punet me Lende Plasese ne Miniera dhe Nafte te hartuar nga ITNP te Mineraleve dhete botuar me muajin Mars te vitit 2002.

Regulloret e Teknikes se Sigurimit, nga ana e drejtuesit teknik te punimeve dhe subjektit privat, do te zbatohen ne cdo proces pune te percaktuar ne plan- organizimin e kryerjes se punimeve te hartuar nga drejtuesi teknik i punimeve dhe te miratuar nga drejtuesit e firmes, i cili duhet te permbaje:

- Plan organizimi i punimeve do te hartohet para fillimit te punimeve.
- Plan organizimi i punes hartohet nga drejtuesi teknik i punimeve;
- Drejtuesi teknik i punimeve, ose personi i ngarkuar, do te beje kontrollin teknik dhe azhornimin e sakte te punimeve minerare te cdo lloji per te cilat subjekti ka marre leje shfrytezimi;
- Rradha e kryerjes do te percaktohet hollesisht ne planin e masave tekniko-organizative dhe do te miratohete nga pronari i firmes;
- Ne kete plan tekniko-organizativ, masat e teknikes se sigurimit do te zene vendin kryesor .
- Drejtuesi teknik i punimeve do te kryeje instruksione te rregullta mujore e tre mujore , ku do te trajtohen tema te vecanta per te gjitha profesionet
- Punonjesit qe do te punojne ne nentoke per berjen e minave, kontrollin e dhe mbushjen e tyre,vendet e sterhimit te punojseve si dhe bllokimi i rrug kalimeve,rrugkalimi i zjarmetarit mbas ndezjes se minave dhe vende sterhimi i tij etj,do te testohen cdo tremujor kundrejt firmes .
- Kujdes i vecante do te tregohet ne krijimin e kushteve te punes, pastrimit te punimeve minerare,nenkateve lidhese si dhe te punimeve prerese. Hapia e kanaleve te kullimit ne

gal.6.1,pastrami i hinkave te shfrytezimit nga sterilet,vendosja e llamarinave ne frontet e avancimit dhe ne frontet e shfrytezimit,per lehtesimin e kushteve te puntorit te ngarkimit (Do te zbatohet nje regjim i rrepte ne aplikimin e pasaportave teknike te punimeve me lende plasese te rrezimit dhe ngarkimit te mineralit ne minere, te hartuara prapakisht nga drejtuesi teknik i punimeve dhe miratuar nga drejtuesi i subjektit .

Do te zbatohet nje regjim i rrepte ne aplikimin e pasaportave teknike te punimeve te transportit te brendshem nga terheqia e vijes se shfrytezimit nga ana e minatorit te shfrytezimit.

Do te zbatohet nje regjim i rrepte ne aplikimin e pasaportave teknike te punimeve me lende plasese te rrezimit, ne rastet e perdorimit te minave te shkurtera, duke parshikuar, sipas rastit, mbulimin e vendit me materiale te parashikuara ne pasaportat e hartuara prapakisht nga drejtuesi teknik i punimeve dhe miratuar nga drejtuesi i subjektit

Do te zbatohet nje regjim i rrepte ne aplikimin e pasaportave teknike te punimeve me lende plasese, gjate kryerjes se punimeve minerare qe do te sherbejne per rrezimin e shkembit ne variantin me avancimin e punimeve minerare, te parashikuara ne pasaportat e hartuara prapakisht nga drejtuesi teknik i punimeve dhe miratuar nga drejtuesi i subjektit

Do te zbatohet nje regjim i rrepte ne aplikimin e pasaportave teknike te punimeve me lende plasese te rrezimit, ne rastet e perdorimit te punimeve vertikale dhe te pjerrta, duke parshikuar, sipas rastit, mbulimin e vendit me materiale te parashikuara ne pasaportat e hartuara prapakisht nga drejtuesi teknik i punimeve dhe miratuar nga drejtuesi i subjektit

Programin e monitorimit të ndikimit në mjedis të projektit.

Plani i monitorimit është hartuar duke marë parasysh aktiviteti i cili do të zbatohet në mineren e mineralit të kromit objekti “ Zona ndermjete Ven-Burimi Kraste Lugu i Thell nga kota + 1073 deri ne siperfaqe. Për këtë arsye nevojitet monitorim i vazhdueshëm, veçanërisht gjatë shfrytëzimit dhe mbas tij. Ky monitorim do të shtrihet jo vetëm në nentoke ku ushtrohet veprimtaria e subjektit per te pasur ne kontroll te vazhdushem hapsirat e shfrytezimit qe krijohen gjate shfrytezimit te mineralit,por dhe hapsirat e vjetra ekzistuse.

Monitorim i vazhdushem duhe te behet dhe ne siperfaqe ne afersi te hyrjeve te gal re ne kUoten + 1073 dhe,ne pjesen qe lidhet me siperfaqen, por dhe rreth saj.

Konkretisht plani i monitorimit do te konsistoje ne :

Treguesit gjeomekanike te formacineve si qendrueshmeria ne shtypje e prerje

Elementet e shrirjes dhe te renies se tyre

Sistemin e çarjeve qe prekin zonen e shfrytezimit

Sistemin e çarjeve qe prekin zonen e shfrytezimit

Monitorimin e parametrave gjeometrike te hapsirave , pjeresia e sheshit te punes,distancen e rrugdaljeve nga hapsirat e krijura nga shfrytezimi i bllokut si dhe paramtrave gjeometrike te parshikuar ne projekt.

Monitorimi i siperfaqeve te mbjella, pemeve dhe bimeve te kultivuara, ecurise normale e mbirjes dhe zhvillimit te tyre. Ne rastet kur verehet se ka demtime merren masa per zevendesime me fidane te rinj.

Monitorimin e zones se mundeshme te shperndarjes se pluhurit gjate aktivitetit te shfrytezimit, në rast se do të krijohet një situatë e tillë.

Monitorimin e parametrave fizike dhe dinamike te shperndarjes se sterileve dhe marrja e masave perkatase te parashikuara ne projekt, per parandalimin e tij

Monitorimi i siperfaqeve te mbushura me material dhe toke vegjetale per parandalimin e shplarjeve, gryerjeve, krijimin e gropave etj. Atje ku evidentohen demtime te kesaj zone do te merren masa per riparimin e tyre.

Monitorimin e lëvizjes së produktit në mjetet e transportit.

Monitorimi i sjelljes se bimesise ekzistuese ne zonen per rreth karrieres dhe marrja e masave per parandalimin e demtimit te tyre

Monitorimin e sjelljes së bimësisë ë mbjellë deri një vit pas mbjelljes së saj.

Subjekti "KRASTA" sh.p.k.mer persiper sigurimin e ecurise normale te punes dhe ruajtjen e vazhdueshme te mjedisit deri ne mbylljen e aktivitetit, gjithashtu ky subjekt do të mbajë lidhje të vazhdueshme me Agjensine Rajonale te Mjedisit Qarku Dibër prane se ciles do te informoje periodikisht per mbarvajtjen e punes si gjate shfrytezimit ashtu dhe per minitorimn e parametrave te me siperm.

ë) masat e mundshme për shmangien dhe zbutjen e ndikimeve negative në mjedis;

Gjatë zbatimit të projekteve në terren duhet të mbahen në konsideratë mbrojtja e mjedisit dhe standartet mjedisore si dhe të aplikohen masa konkrete. Çdo zbatim projekti duhet të shoqërohet me planin e masave për mbrojtjen e mjedisit dhe shmangien e dëmeve mjedisore të panevojshme dhe të pariparueshme. Masat per mbrojtjen e mjedisit duhet të planifikohen dhe zbatohen gjatë operacioneve me ndikim në mjedis si në fazën e përgatitore ashtu edhe atë të shfrytëzimit të vendburimit. Në këtë seksion do të trajtohen masat kryesore për mbrojtjen e mjedisit dhe zbutjen e ndikimeve negative të identifikuar në seksionin paraardhës. Masat e propozuara lidhen me fazat dhe aktivitet e mëposhtme:

- *Masat qe do te merren per zbutjen e ndikimit*

Ndikimet mjedisore do te zvogelohen duke zbatuar me korrektesi teknikat e meposhtme:

- Kontrolli i pluhurave permes lagies se zones se punes dhe mbulimit te kamioneve gjate transportit,
- Kontrollin e dherave te gjeneruara dhe sistemimin e tyre me ane te kompaktesimit te dherave dhe mbjelljes se shkurreve qe do te dalin nga pastrimi dhe mirmbajtja e rrugeve
- Hapjen e kanaleve te nevojshem per te drejtuar ujerat e shiut dhe erozionin,
- Kontroll teknik i mjeteve te punes per te parandaluar rrjedhjet e karburantit
- *Masat e zbutjes se ndikimit ne fazen e pergatitjes per shfrytezim te objektit*

Masat per mbrojtjen e tokes

Lloji i ndikimit	Masat e propozuara
Shqetesim i shtreses se tokes per shkak te mirmbajtjes se rruges lidhese	Sasia e dheut mund te sistemohet pergjate rruges dhe te perdoret per qellime rehabilitimi ne faza te ndryshme te shfrytezimit ose per rehabilitimin e rrugeve dhe siperfaqeve te demtuara ne perfundim te shfrytezimit te minieres
Ngjeshje e pjesshme e tokes nga levizja e automjeteve te transportit si kamione etj.	Per parkimin e makinerive dhe automjeteve dhe kryerjen e sherbimeve te mirembajtjes do te shfrytezohen vendet e caktuara
Erozion siperfaqesor ne mot me reshje	Do te piketohen dhe hapen kanalet e drenazhimit ne siperfaqe. Pergjate segmenteve rrugore ne varesi te terrenit dhe kushteve te tokes do te hapen kanale anesore qe do te ndalim forcen gerryese te ujrave te reshjeve, ndersa pergjate perimetrit te sheshit te depozitimit te mineralit do te hapen kanale perimetrike kufizuese qe do te frenojne gerryerjen dhe transportin e tokes sipas gradientit te pjerresise nga ujrat siperfaqesore. Ne pjese te vecanta do te shihet mundesia e mbjelljeve te fidaneve pyjore te pershtatshem per zonen fitoklimatike.
Ndotje e tokes si pasoje e avarive te mekanikes	Makinerite e shfrytezimit dhe transportit do te kontrollohen per gjendjen e tyre teknike dhe nese konstatohen pjese te amortizuara qe mund te rrjedhin lubrifikante do te zevendesohen me te reja. Ne rast te ndonje aksidenti dhe rrjedhjeve aksidentale te lendeve ndotese ne mjedis do te merren masa per pastrimin e menjehershem te tokes se ndotur e cila do te depozitohet ne nje kazan te posatshem metalik ose prej betoni per t'u djegur me pas

Masat për mbrojtjen e ajrit

Lloji i ndikimit	Masat e propozuara
Emetime te pluhurit, zhurmes, gazeve, aromave dhe vibracione	Manikerite duhet te mirembahen teknikisht qe zhurma e tyre te jete vetem ajo teknologjike dhe jo e avarive. Ato duhet te perdoren me eficence dhe te minimizohet koha gjate se ciles mbahen ndezur motoret. Skapamentot duhet te kene ne gjendje funksionale filtrat e tyre teknologjike te kapjes se grimcave (skapamentot e makinerive kane nje jastek te posatshem per kete gje). Do te perdoret nafte me permbajtje te ulet sqfuri. Transporti i materialeve te behet me mjete te pastra nga balta dhe te mbuluara nese rruget kalojne prane ose neper qendrat e banuara. Te menjahet renia e borive te automjeteve nga shoferet per te mos krijuar zhurme dhe stres tek banoret. Qarkullimi i kamioneve ne qendrat e banuara te behet me shpejtesi te ulet gje qe shmang jo vetem aksidentet por edhe krijimin e pluhurave.

Masat për mbrojtjen e pejsazhit

Lloji i ndikimit	Masat e propozuara
Ndikime ne pejsazh dhe topografine e relievit	Gjate shfrytezimit nuk duhet te demtohen siperfaqe te panevojshme si pasoje e mosplanifikimit te sakte apo e neglizhences se punetoreve qe mund te presin peme apo te shkaktojne zjarre dhe demtojne pejsazhin dhe bimesine e zones

Masat për mbrojtjen e biodiversitetit

Lloji i ndikimit	Masat e propozuara
Ndikime ne faune	Shoferet do te udhezohen te bejne kujdes gjate transportit ne zona pyjore per te mos shtypur kafshe qe mund te jene ne mes te rruges. Shoferet duhet te spostojne kafshet pastaj te vijojne udhetimin

Masat për administrimin e mbetjeve urbane

Lloji i ndikimit	Masat e propozuara
Gjenerim i mbetjeve nga aktiviteti njerezor	Mbetjet e gjeneruara nga aktiviteti jetesor i punetoreve apo ambalazhet do te grumbullohen neper thase te posatçem dhe do te transportohen drejt drejt qendrave me te aferta te banuara per menaxhim nga sektoret perkates te pushtetit lokal. Gomat dhe vaji lubrifikant te perdoruar do t'u jepen subjekteve qe merren me riciklimin e tyre dhe qe aktualisht operojne edhe ne Shqiperi (Ministria e Mjedisit posedon nje liste te subjekteve riciklues)

Ndikimiet e mundshme ne mjedisin nderkufitar(nes e projekrti ka matyre te tille

Aktiviteti shvillohet ne minieren e kromit Kraste te rrethit Bulqize dhe nuk ka impact nderkufitare

Konkluzione dhe rekomandime

Objekti i shfrytëzimit është miniere nentokesore me dy dalje ne siperfaqe qe jane galerite me seksion 5.2 m2 në një siperfaqe e cila nuk eshte toke e kultivueshme

Per kete objekt dhe me te njetat kordinata subjekti eshte pajisur edhe me leje mjedisi Nr.561 Prot, date 18.11.2009, Vendimi Nr. 10 i Komisionit te Lejeve per kete zone (bashkengjitur) .

Per arsyje te argumenuara subjekti ka paraqitur kerkese te argumentuar per zgjerim te siperfaqes prane Drejtorise Minerare te MEI sipas percaktimeve te VKM nr 218 date 11.03.2015 te ndryshuar "Per percaktimin e kriterëve , procedurave dhe rregullave per shfrytezim, ne siperfaqet dhe nentoke , te zonave qe jane ngjitur me lejet ekzistuese dhe ndryshimin e koordinatave per lejet minerare te pecakuara ne hapesine me tri koordinata" te ndryshuar. Duke qene se, zhvillimi gjenetik i mineralizimit eshte jashte kufijeve te licensuar, pas kerkeses se bere nga ana e subjektit , prane MEI, eshte dhen ok nga kjo e fundit per zgjerim te siperfaqes

Kerkesa e paraqitur nga subjekti per rishikim dhe zgjerim te siperfaqes se lejes eshte pranuar nga MEI e cila nga ana e vete Ministria e Infrastruktures dhe Energjise, nepermjete shkreses Nr. 1228/5 date 29.06.2022, *Njoftim per fillimin e procedurave per zgjerimin e lejes minerare nr. 1531/1 12.01.2011, e MIE, njofton subjektin "Krasta " sh.p.k , AKBN dhe QKB fillimin e procedurave per zgjerim te siperfaqes se lejes*

Ne siperfaqen e kerkuar per zgjerim eshte parashikuar te hapen dy galeri nga siperfaqja per tu lidhur nentoke me punimet ekzistuese per levizje e njerzve dhe materialeve ne kuotat 1073 dhe +197m mbi nivelin e detit

Terreni ku kerkohet leja mjedisore eshte shkembore i aksidentuar mungon totalisht bimesia dhe pak e shpelare nga erozioni dhe ne pjesen e poshteme te tij ka depozitime te konsiderueshme copezore te deluvionve dhe te stoqeve te krijura nga hapja e galerive per rreth objektit ton..

Eshte theksuar dhe ne projek se vendburimi Kraste Lugu i Thell ka nje aktivitete ne te gjitha galerit e hapura dhe te gjitha stoqet depozitohen ne pjesen e fundit te shpatit te pjerresise se Batrres

Sasia e rezervave te shfrytezueshem te zones se zgjeruar eshte **72000** ton mineral kromi me cilesi te nxjerrshme **22.27 % Cr₂O₃** .ndersa sasia e sterileve qe do te nxjerren ng minera dhe nga seleksjonimi i mineralit eshte **3250 m³**

Subjekti do të investojë per hapjen e dy punimeve minerare te reja nga siperfaqja ne pjesen e zgjeruar ne kuotat 1073 dhe +1098 me gjatesi rreth 600 m, perafersisht rreth 120 000 usd per gjate tre viteve te ardhshem

Gjate kryerjes se proceseve te shfrytezimit do ti kushtohet kujdes zbatimit te Rregullores se Teknikes se Sigurimit ne Miniera dhe Karriera , botim i vitit 2001.

Ecuria normale e shfrytezimit ben te detyrueshme kujdesin qe duhet te tregohet per rruajtjen e punimeve minerare nga ana e sigurimit teknik dhe menyra e shfrytezimit te bllokut me ane te galerive te nenkatit.

Shfrytezimi i objektit nuk ndryshon drejtimin natyral te rrjedhjes se ujrave, nuk ze toka buke dhe prish pyje dhe kullota,eshte theksuar se eshte nje zone tersishte shkembore,ku kryhet aktiviteti.

Karakteristikat gjeomekanike te formacineve qe ndertojne vendburimin bejne te nevojshme kryerjen e punimeve me lende plasese.

Plani i rehabilitimit të mjedisit dparashikon mbyllje te dy galerive me murbetoni dhe sistemimin e shesheve te depozitimit te sterileve ne hrje te dy halerive qe dp te hapen nese subjekt pajiset me leje pe zonen e zgjeruar

Për rehabilitim do të investohen rreth 5000 \$/,keto do te perdoren per gjelberimte rruges dhe tek sheshit te depozitimit te mineralit dhe sterilite dhe mbylljene grykave te galerive.