

PËRMBLEDHJE JOTEKNIKE PËR AKTIVITETIN:

BLEGTORIA

ID 7.8/d “Rritje intensive e gjedhit në një instalim”.

Sipas shtojcës 1 të Ligjit 52/2020 “Për disa ndryshime në ligjin nr.10448, datë 14.07.2011, të ndryshuar”)



SUBJEKTI:

“KAZAZI FARM” SHPK

NIPT L52616801N

VENDNDODHJA: Fier Dushk DUSHK PEQIN Dushk Peqin, Zona kadastrale Nr.1583, Nr.Pasurie 250/10, 400 metra larg autostradës, Objekti janë katër stalla një katëshe, (ish kompleksi gjedhit Dushk, Peqin, Lushnjë).

1. PROFILI I OPERATORIT

Subjekti "KAZAZI FARM" Shpk është i regjistruar ne QKB me Formë Ligjore si Shoqëri me përgjegjësi të Kufizuar (SHPK), i pajisur me Nr. Identifikimi NIPT L52616801N, me Administrator Znj. Enkelejda Kazazi.

Fusha e veprimtarisë se operatitit konsiston në Mbarështrimi i gjësë se gjallë (gjedh dhe shpendë) import - eksport, majmeri kafshësh.

Subjekti kërkon të aplikojë për leje mjedisi Tip B për aktivitetin:

BLEGTORIA ID 7.8/d "Rritje intensive e gjedhit në një instalim".

Referuar shtojces 1 te ligjit 52/2020 "PËR DISA NDRYSHIME NË LIGJIN NR.10448, DATË 14.7.2011, "PËR LEJET E MJEDISIT", TË NDRYSHUAR.

2. OBJEKTIVAT E AKTIVITETIT:

1. Objektivi i pare i ketij aktiviteti do te jete te identifikojë ndikimet e mundshme negative mjedisore ketij instalime te cilat jane:
 - Emetimet ne ajer dhe zhurmat;
 - Ndikimi ne flore/faune;
 - Mbetjet e gjeneruara nga aktiviteti i punetoreve;
 - Ndikime social-ekonomike;
 - Ndikim ne cilesine e jetes ne qendrat e banuara;
 - Ndikim ne peizazhin e zones;
2. Objektivi i dyte i ketij aktiviteti eshte gjetja e alternativave qe jane me miqesore me mjedisin.

3. VENDODHJA E AKTIVITETIT

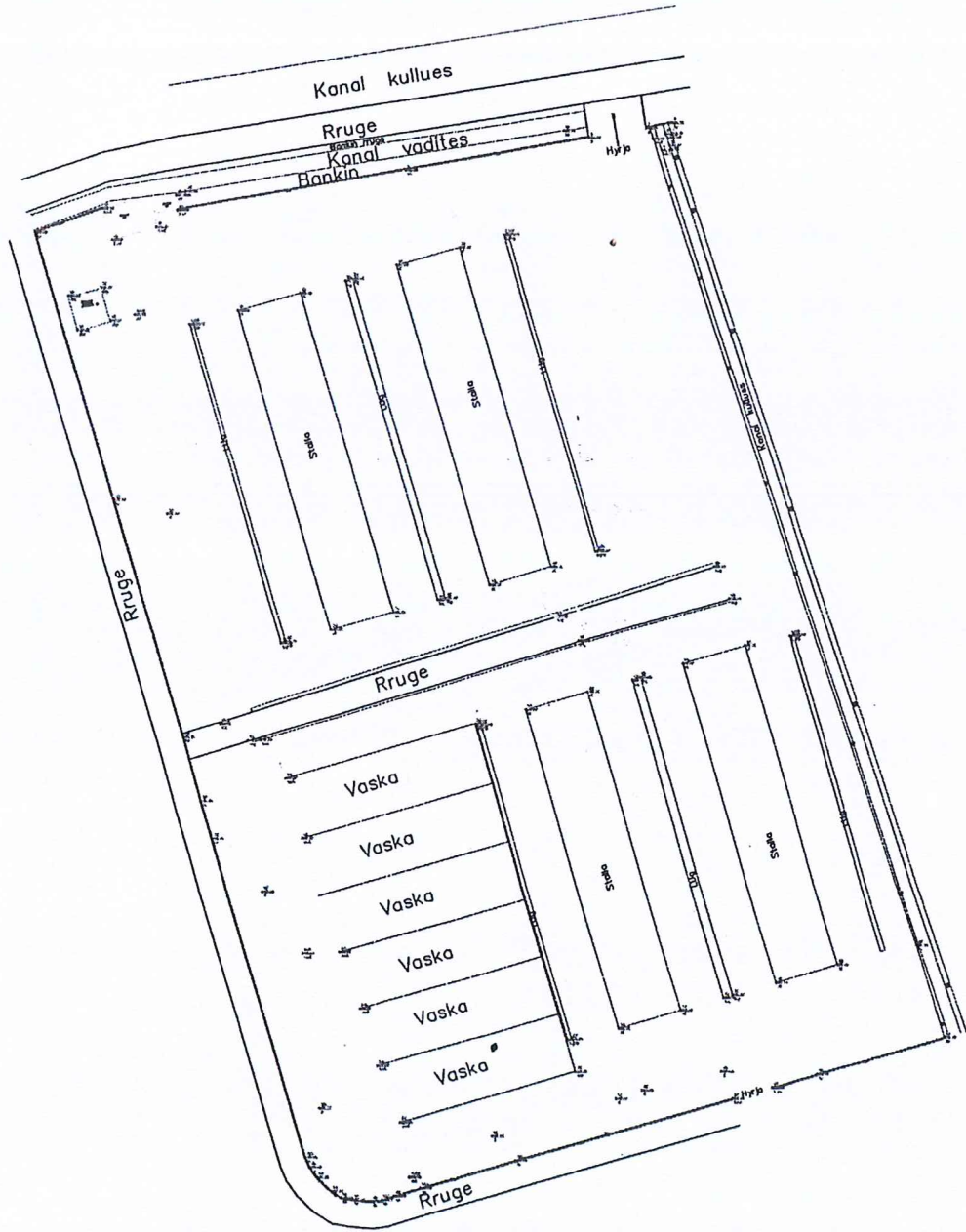
Vendi në të cilin do të zhvillohet aktiviteti që do të kryejë subjekti ndodhet në adresën: Fier Dushk DUSHK PEQIN Dushk Peqin, Zona kadastrale Nr.1583, Nr.Pasurie 250/10, 400 metra larg autostradës, Objekti janë katër stalla një katëshe, (ish kompleksi gjedhit Dushk, Peqin, Lushnjë).



Koordinatat e objektit janë si më poshtë:

Nr.	X	Y
1.	4387565.56	4541030.17
2.	4387603.15	4540884.70
3.	4387511.88	4540863.24
4.	4387504.89	4540864.07
5.	4387500.70	4540869.12
6.	4387467.68	4541020.53
7.	4387478.22	4541024.16

RILEVIMI TOPOGRAFIK I PRONES SE z.VASIP
KAZAZI ME Nr.Pas.250/10 ZONA KADASTRALE
1583,DUSHK.PEQIN LUSHNJE SH-1:750



SHOQERIA "DERIJA - E"
LIC N 6131/4



Shenim:Kuota eshte relative,matjet jane bere ne vend me totalstejshen

4. PERSHKRIMI I AKTIVITETIT

Kreret e dheneve do të sitemohen në stalla. Ushqimi i tyre do të sigurohet nga fermeret e zonës si silazhi i misrit i përbërë nga (misër, bërsi soje, himë dhe elb) dhe bar.

Për ruajtjen e ushqimit si lëndë e parë ndodhet një ambient i posatsëm në subjekt, ku ruhen sipas kushteve të temperatures dhe lageshtisë.

Në ambientet e stallës janë hapësirat e nevojshme për kapacitetin e krereve të gjedhit, zona e ushqimit, zona për pirjen e ujit, rrasket për pastrimin e plehut dhe ambientet ndihmëse, zonën për bokset e viçave, hapësirën e infermierisë dhe veterinarisë, pjesën e administrates, grupa septike.

Stalla është e pajisur me bokse të pozicionuar në mënyrë të tillë duke lënë hapësirë funksionale për lëvizjen e lirë të gjedhit (viçave).

Ato herë pas here rehabilitohen me pleh dhe me material të thatë.

Në korridorin e kalimit është rrasketa e pastrimit të plehut, e cila vazhdon gjatë gjithë sipërfaqes gjatësore të stallës.

Zona e ushqimit dhe ujit është pozicionuar në pjesët anësore duke lehtësuar kalimin e makinave që bëjnë të mundur mbushjen e tyre.

Në sipërfaqen e poshtëme është instaluar një mekanizëm i lëvizshëm, i cili lidhet me kanalin rrethues duke bërë të mundur largimin e jashtëqitjeve.

Më pas kanali lidhet me separatorin ku do të bëhet ndarja e materialit të thatë me atë të lëngët.

Pas këtij kalojnë në gropën septike, nga ku bëhet tërheqja me pompë thithëse, për t'u përdorur më pas si material pleherimi.

Pastrimi bëhet në mënyrë të vazhdueshme, duke mos u përdorur detergjentë, por vetëm sodë kaostike, e cila ul ndikimin negativ të kafshet, por edhe tek mjedisi.

FOTO NGA AKTIVITETI



4.1. Menaxhimi I instalimit

ORGANOGRAMA



Tabela e meposhteme jep informacion mbi kushtet e punes.

KUSHTET E PUNËS					
Numri total i punonjësve	10				
Shpërndarja e punonjësve	ZYRA	PRODHIMI	MIRËMBAJTJA	MAGAZINIMI	TË TJERA
	2	-	2	-	Mbarështimi → 6
Turnet dhe aktivitetet	Zyrat/Administrata		Instalimet		
	08 ⁰⁰ -16 ³⁰		08 ⁰⁰ -16 ³⁰		
Orët e punës	Zyrat/Administrata		Instalimet		
	8 orë/ditë		8 orë/ditë		
Numri i ditëve të punës në vit	312 ditë/vit				
Numri i orëve në vit	312 ditë x 8 orë = 2496 orë/vit				
Variacionet sezonale	Nuk preket nga variacionet sezonale				
Turnet dhe numri i punëtorëve për turn	Gjatë variacioneve sezonale		Pjesa tjetër e vitit		
	Nuk ka		1 turn → 08 ⁰⁰ -16 ⁰⁰		
Periudhat gjatë të cilave kompania mbyllet	Pushimet		Dita e dielë është pushim. Gjithashtu sipas kodit të punës, punëmarrësve u takojnë 24 ditë/pune pushimi në vit.		
	Ndërprerje të rregullta të funksionimit		Dita e dielë.		

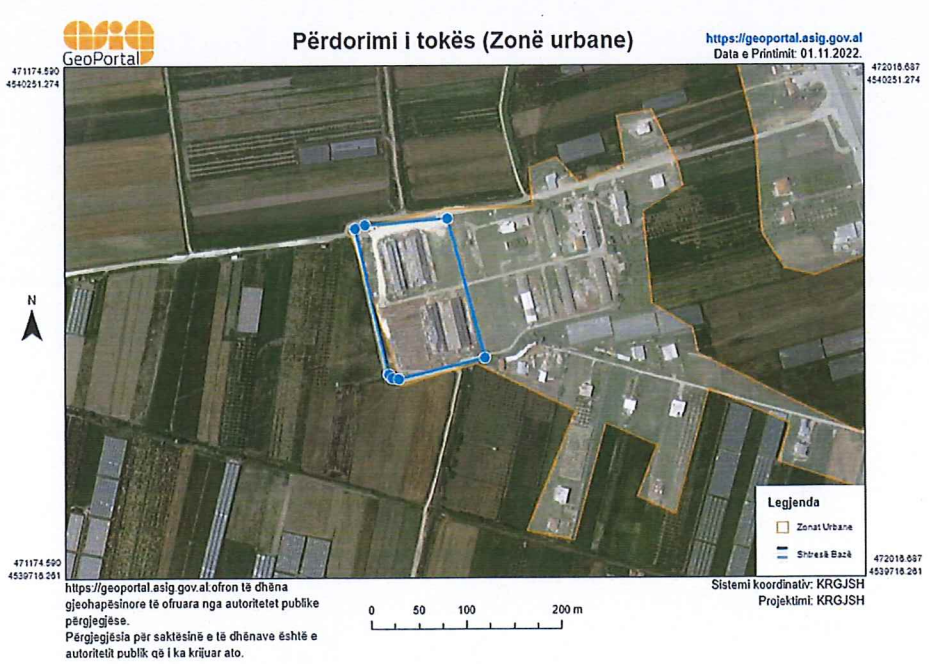
4.2. Lëndët e para dhe ndihmëse

Lëndë të para	Lëndë/ materiale ndihmëse
Bar	Ujë
Silazhi i misrit i përbërë nga (misër, bërsi soje, himë dhe elb)	Energji elektrike

5. IDENTIFIKIMI DHE VLERESIMI I SHKARKIMEVE DHE NDIKIMEVE NE MJEDISI

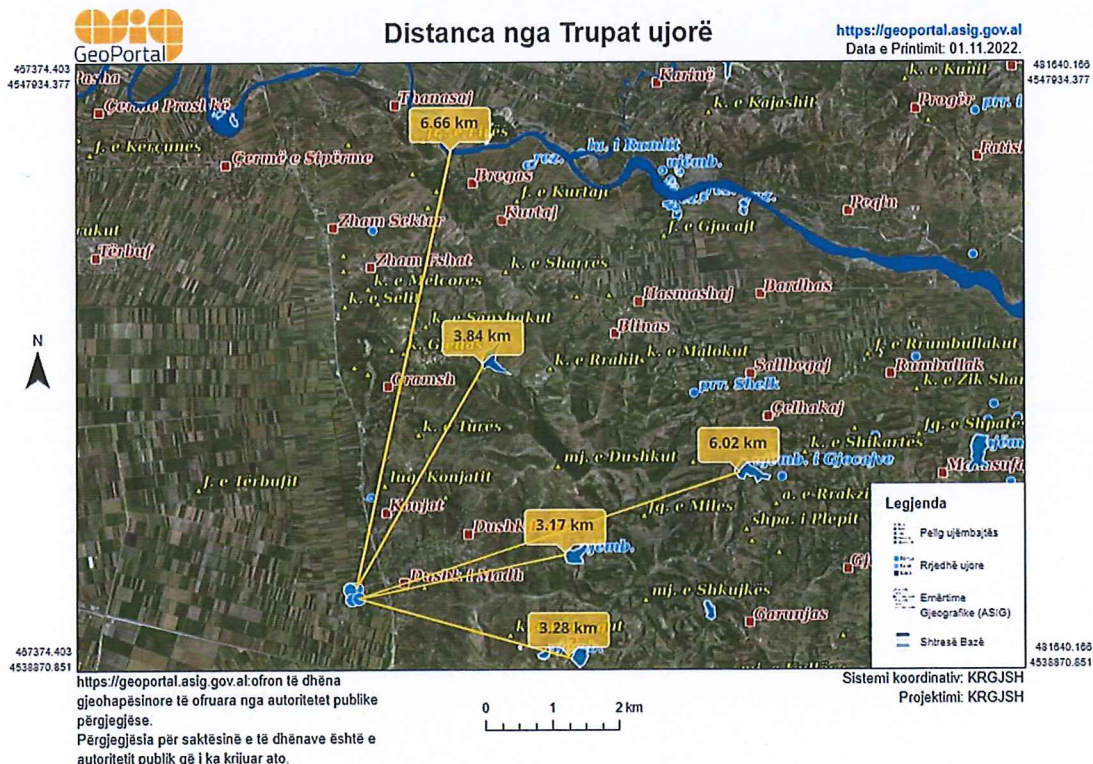
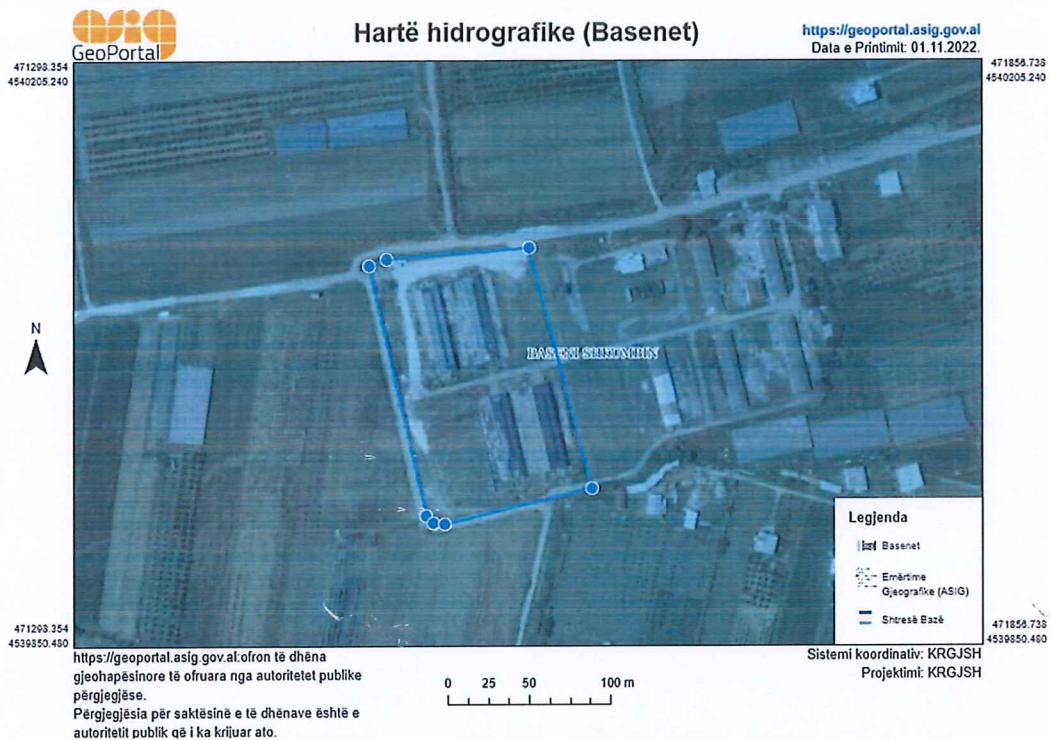
Mjedisi eshte gjithmone i prekur nga veprimtarite e ndryshme qe ushtrohen ne te, por ndikimi mund te jete i ndryshem, kjo eshte e lidhur ngushte me vete llojin e veprimtarise, e cila mund te kete impakt te drejtperdrejte, te terthorte, te rendesishem apo mesatar i pranueshem. Nga zhvillimi i aktivitetit pritet qe te kete ndikime minimale ne mjedis, duke iu referuar edhe natyres se tij. Disa nga shkarkimet e mundshme te ketij aktiviteti jane si me poshte vijon:

RREZATIMI JONIZUES
Nga zhvillimi i aktivitetit nuk kemi rrezatime jonizuese, pasi vetë natyra e aktivitetit nuk shoqërohet me ndikime të tilla.
VIBRACIONE
Zhvillimi i aktivitetit nuk shoqërohet me vibrime.
NDIKIMET NË AJËR
Ushtrimi i ketij aktiviteti do të shoqërohet me shkarkime në ajër të gazeve dhe aroma që gjenerohen nga instalimet për rritjen e gjedhit. Për sa i përket këtyre shkarkimeve do të jenë ne vlera normale. Punonjësit që punojnë në këtë instalim janë të pajisur me veshje mbrojtëse (maska), me qëllim uljen e ndikimit që shkaktajnë këto shkarkime në shëndetin e tyre.
NDIKIMET NË POPULLËSI
Realizimi i aktivitetit nuk do të ketë ndikime në levizjen apo zhvendosjen e popullësisë së rajonit ku do zhvillohet aktiviteti. Gjatë funksionimit të aktivitetit nuk ka emetime në ajër, tokë apo ujë, të cilat ndotin ambientin dhe të rrezikojnë shëndetin e punonjësve apo të popullësisë së rajonit. Aromat që do të gjenerohen janë të lokalizuara vetëm brenda godinave ku do zhvillohet aktiviteti, kështu nuk përbëjnë shqetësim për banorët që jetojnë aty pranë.



NDIKIMET NË UJËRA

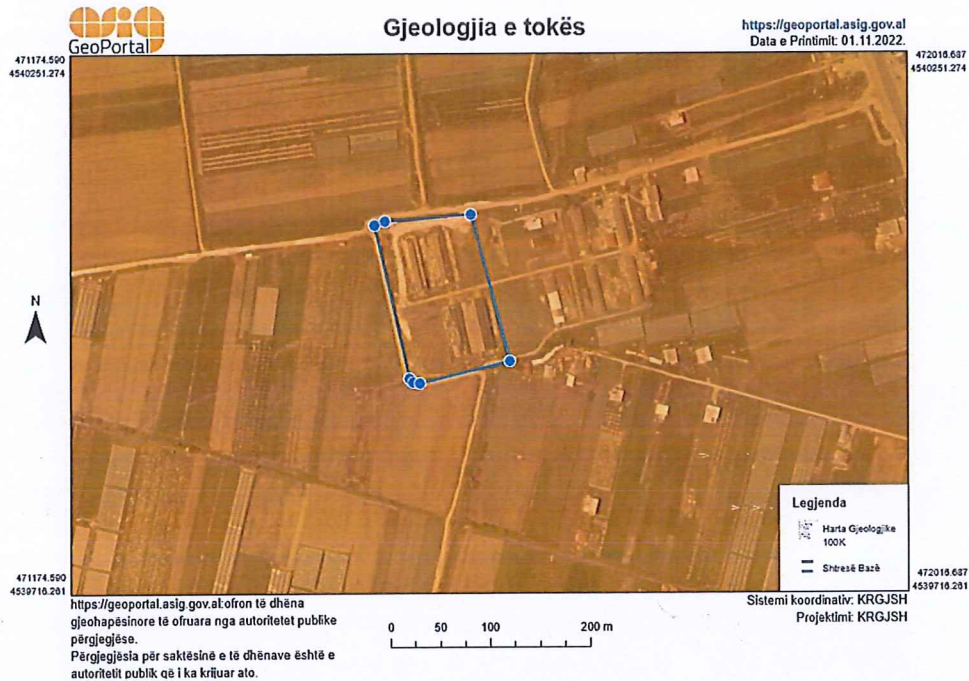
Ky aktivitet nuk përdor ujin gjatë proceseve të punës, por e përdor atë vetëm për pastrime të ambienteve të tualeteve dhe të ambienteve të punës. Këto ujëra shkarkohen në gropen dekantuese të ndërtuar brenda perimetrit kufizues të pronës.



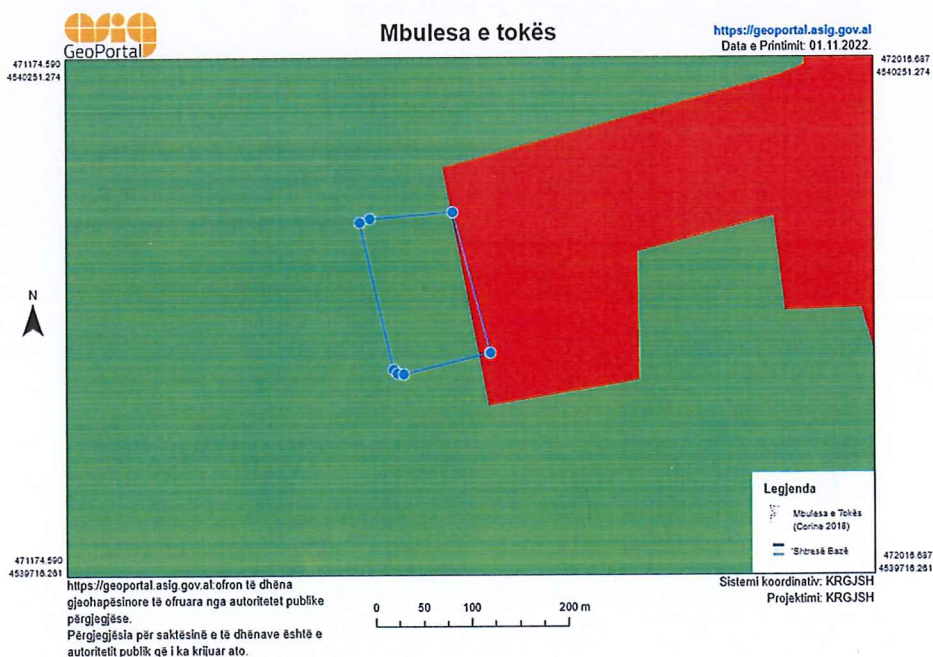
PERMBLEDHJE JOTEKNIKE NIPT L52616801N

NDIKIMET NË TOKË

Zhvillimi i aktivitetit nuk do të shoqërohet me shkarkime apo ndikime negative në mjedisin tokësor, kjo për vetë faktin se mbetjet që gjenerohen gjatë zhvillimit të aktivitetit janë organike, të cilat është menduar të përdoren për pasurimin e tokës me humus.



Ambjenti i cili do të përdoret për ushtrimin e aktivitetit është përdorur vite më parë për të njëjtin lloj aktiviteti, si dhe zona ku zhvillohet aktiviteti karakterizohet nga një bimësi e zhveshur, pasi është zone urbane. Rrjedhimisht aktiviteti nuk shoqërohet me ndikime negative mbi florën dhe faunën.



PERMBLEDHJE JOTEKNIKE
NIPT L52616801N

NDIKIMET NË KLIMË

Gjatë zhvillimit të aktivitetit nuk priten ndryshime të dukshme klimaterike, si në drejtim të përmirësimit ashtu edhe në atë të përkeqësimit të saj. Nuk do ketë ndryshime në temperaturë, në drejtim të erës, në sasinë e reshjeve. Pra kryerja e këtij aktiviteti nuk ndikon aspak në kushtet klimaterike të kësaj zone.

MBETJET

Mbetje jo te rrezikshme urbane - Këto mbetje do të gjenerohen nga punonjësit e punësuar në këtë aktivitet. Për menaxhimin e këtyre mbetjeve operatori do të vendosë kosha me ngjyra në mënyrë që të kryhet edhe diferencimi i tyre në vendndodhje. Koshat do të jenë me kapakë të mbyllur në mënyrë që të evitohen aromat e pakëndshme. Këto mbetje në fund të çdo dite pune do të depozitohen në vendin e përcaktuar nga NJV.

Mbetje nga procesi i mbarështimit të gjedhit - Llumra që vijnë nga larja dhe pastrimi, Mbetje bujqesore. Këto mbetje nuk trajtohen në vendndodhje, por ato grumbullohen, transportohen dhe asgjësohen përfundimisht nga subjekte të liçensuara me të cilët subjekti do të nënshkruajë kontratë bashkëpunimi.

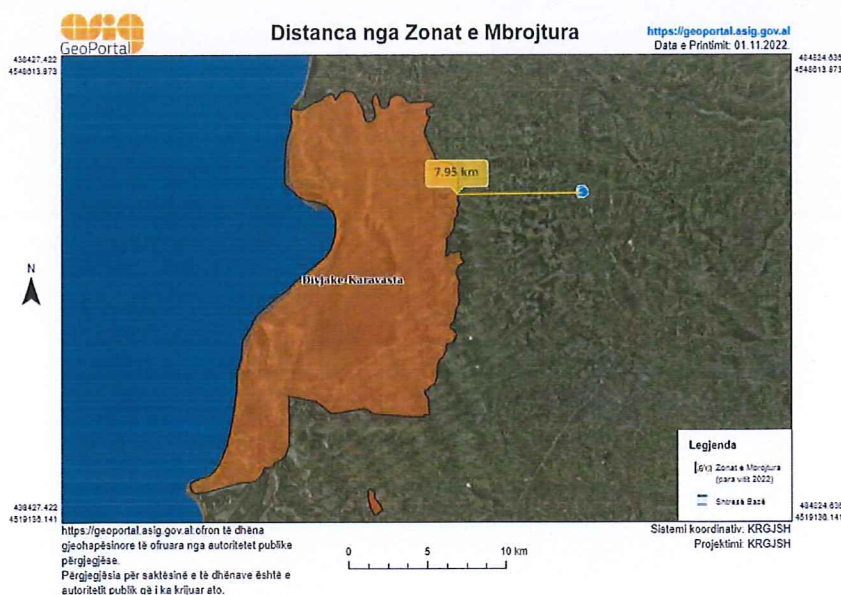
Ndërsa mbetjet si, fekale urine dhe pleh, mund të përdoren për pasurimin e tokës.

NDIKIMET NGA ZHURMAT

Ushtrimi i këtij aktiviteti do të shoqërohet dhe nga zhurmat e shkaktuara nga gjedhi si dhe mjetet e transportit. Zhurmat që do të gjenerohen janë të lokalizuara vetëm brenda godinave ku do zhvillohet aktiviteti, kështu nuk përbëjnë shqetësim për banorët që jetojnë aty pranë.

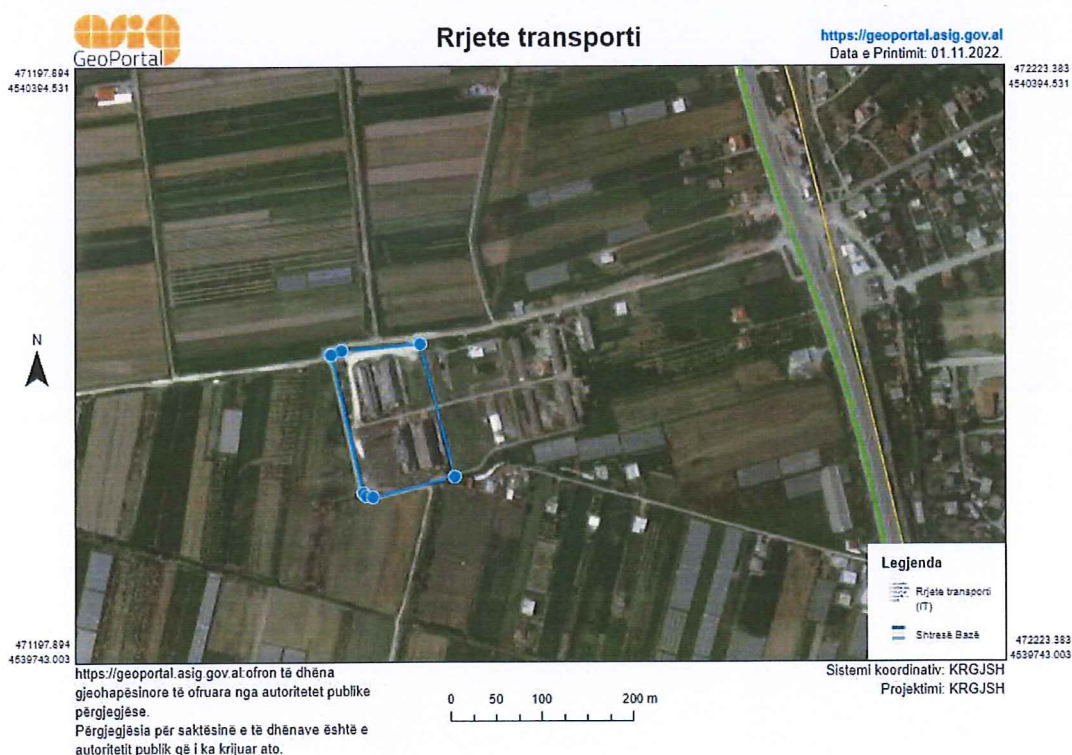
NDIKIMET E AKTIVITETIT TË ZHVILLIMIT MBI NDËRTIMET, TRASHËGIMINË ARKITEKTONIKE HISTORIKE DHE ZONAT E MBROJTURA

Aktiviteti që ushtron shoqëria zbatohet në një zonë në sipërfaqen e së cilës dhe në nëntokën e saj nuk ka ndertime lidhur me trashëgimie arkitektonike dhe historike, tiparet arkeologjike, si dhe mbi vepra të tjera. Kjo tregon që zona është zonë e lirë për të realizuar këtë aktivitet.



NDIKIMET E AKTIVITETIT NË RRUGËT LOKALE DHE TRANSPORTIN

Gjatë zbatimit të aktivitetit nuk do kete ndryshime të rrjetit të rrugëve lokale dhe transportit. Për rrjedhojë aktiviteti nuk do ndikojë absolutisht në rrugët lokale dhe transport, përkundrazi subjekti është angazhuar të mirembajë rrugët lokale të transportit me qëllim të mbarvajtjes së mirë të aktivitetit të tij.



NDIKIMI SOCIAL-EKONOMIK

Me operimin e këtij aktiviteti pritet të ketë një impakt pozitiv në ekonominë e vendit. Operatori do të punësojë personel të zonës, duke bërë të mundur rritjen në nivelin ekonomik dhe të punësimit.

Analiza S.W.O.T.

FORCAT	DOBËSITË
<ul style="list-style-type: none"> ➤ Potencial për zhvillimin ekonomik. ➤ Rritje e punësimit në nivel lokal. ➤ Ndodhet në zonë periferike nga qyteti. ➤ Proces pune bashkëkohor dhe paqësor me mjedisin. 	<ul style="list-style-type: none"> ➤ Mungesa e politikave shtetërore për përkrahjen e subjektit për zgjerim dhe në aspektin e rritjes së punësimit. ➤ Evazioni fiskal në konkurrencën e pandershme nga kompani të ndryshme.
MUNDËSITË	KËRCËNIMET
<ul style="list-style-type: none"> ➤ Mundësi përfitimi ekonomike nga zhvillimi i aktivitetit, shitja dhe eksportimi i produktit. ➤ Mundësi punësimi dhe zgjerimi të aktivitetit. ➤ Rikuperim, Riciklim dhe Ripërdorim të mbetjeve që gjenerohen brenda instalimit. 	<ul style="list-style-type: none"> ➤ Konkurenca e pandershme dhe mos respektimi i detyrimeve dhe përcaktimeve ligjore nga subjekte të njëjta. ➤ Dukuritë natyrore, kryesisht nga tërmetet, përmbytje. ➤ Sëmundjet që mund të prekin gjedhin.

6. MASAT ZBUTESE DHE PARANDALUESE TE NDIKIMEVE NE MJEDIS

REKOMANDIMET	
Toka	
Përdorimi i tokës	<ul style="list-style-type: none"> ➤ Kryerja e aktivitetit brenda koordinatave të përcaktuara ➤ Zbatimi i kushteve teknike dhe standarteve ➤ Menaxhimi sa më efektiv i mbetjeve, me qëllim mbrojtjen e mjedisit tokësor.
Cilësia e Ajrit	
Emetime	<ul style="list-style-type: none"> ➤ Larja dhe pastrimi i ambjenteve të punës periodikisht, në mënyrë që të eliminohen aromat. ➤ Kontroll periodik i pajisjeve që përdoren për aktivitetin. ➤ Përdorimi i mjeteve mbrojtëse për frymëmarrjen nga ana e punonjësve.
Ujëra	
	<ul style="list-style-type: none"> ➤ Mirembajtja e vaskave dekantuese për një trajtim eficient. ➤ Pastrimi i mjedisit në rast të shkaktimeve aksidentale
Mbetjet	
Menaxhimi i mbetjeve	<ul style="list-style-type: none"> ➤ Vendosja e kontenerëve në brendësi dhe jashtë objektit. ➤ Diferencimi i mbetjeve sipas fraksioneve të gjeneruara. ➤ Transportimi periodik i tyre në vendepozitimin më të afërt të caktuar nga njësi vendore. ➤ Asgjësimi i mbetjeve të cilat nuk mund të trajtohen.
Zhurmat	
Niveli i zhurmave	<ul style="list-style-type: none"> ➤ Operimi brenda orareve të caktuara, nga rregullorja e punës. ➤ Respektimi i gjitha rregulloreve gjatë procesit të punës. ➤ Lëvizje e ngadaltë dhe e kujdesshme në ambjente të aktivitetit. ➤ Vendosja e tabelave zbatimin e rregullores në ambjentet e aktivitetit në mënyrë rigoroze.

7. MONITORIMI

Qëllimi i monitorimit mjedisor është që të sigurojë të dhëna nëpërmjet të cilave të vlerësohet nëse zhvillimi i veprimtarisë është në përputhje me ligjet dhe standardet mjedisore që lidhen me të, për të vlerësuar shkallën e ndikimit (nëse ka), si dhe për të vlerësuar performancën mjedisore të menaxhimit të saj në kuadër të përmirësimit të vazhdueshëm.

Monitorimi i mjedisit

Monitorimi i burimeve natyrore, ajrit, ujit, tokës dhe mjedisit biologjik, kryhet sipas disa kritereve shkencore përsa i përket vërtetimit, mbledhjes dhe analizave të mostrave. Ai synon mbledhjen e të dhënave për të vërtetuar dhe parashikuar rolin e faktorit njeri dhe natyror në ndryshimet e mjedisit, ku ai është aktiv.

Plani i monitorimit në mjedis do të konsistojë në:

Nr.	Elementi i monitorimit	Frekuenca	KUSH?
1.	Monitorim i cilësisë së ajrit	Cdo 6 muaj	L.Akredituar
2.	Monitorim i zhurmave	Cdo 6 muaj	L.Akredituar
3.	Sasia e mbetjeve të gjeneruara	Në varësi të punës	Operatori
4.	Sasia e mbetjeve të transferuara		
5.	Monitorim i gjendjes teknike të pajisjeve operuese	Cdo 1 vit	Operatori/ teknike te posatshem

Për subjektin: "KAZAZI FARM" SHPK

"Go Green Shtudio" Shpk

Administrator

Ismet KARTI

