

PËRMBLEDHJE JO – TEKNIKE

EMËRTIMI I PROJEKTIT:

**MAGAZINIM I NAFTËS DHE NËNPRODUKTEVE TË SAJ NË CISTERNA TË
PALËVIZSHME
BASHKIA DURRËS**

VENDNDODHJA

PORTO ROMANO, BASHKIA DURRËS, QARKU DURRËS

Kërkues:

Subjekti “S-Trading Group” Sh.p.k

NIPT: M22102046P



Përmbledhje

1. Hyrje.....	3
2. Vendndodhja e projektit	3
3. Përshkrim i projektit	7
4. Informacion mbi përzgjedhjen e vendndodhjes së projektit	12
5. Identifikimi i ndikimeve	12
6. Masat e propozuara	13
7. Ndikimet në mjedisin ndërkufitar të projektit.....	15

1. Hyrje

Shoqëria “S-Trading group” sh.a është një shoqëri aksionere me seli në rrugën Bilal Sina, Pall Salillari, shk. 3, kati 1 Tiranë (sipas Ekstraktit të QKR). Kjo shoqëri administrohet nga Znj. Tefta Minxuri dhe është e regjistruar në regjistrin tregtar me Numër Unik të Identifikimit të Subjektit (NIPT): M22102046P me datë regjistrimi 02.09.2022. Kjo shoqëri ka si objekt të veprimtarisë tregtimin me shumicë të karburanteve të ndryshme, naftës dhe nënprodukteve të saj, etj.

Kjo shoqëri ka nënshkruar një kontratë qeraje me shoqërinë “Kastrati Group” sh.a për dhënien me qera të 1 (një) depozite karburanti me kapacitet depozitues Depozita R-9 = 12 000 m³, me vendndodhje në Durrës, Porto Romano fshati Rinia.

Për ushtrimin e aktivitetit në fushën e tregtimit të karburanteve në këtë zonë, bazuar në kontratën e qerasë së sipërpërmendur, shoqëria kërkon të pajiset me leje mjedisi të tipit B, “Magazinimi i naftës dhe nënprodukteve të saj në cisterna të palëvizshme në ndonjë terminal, ose ngarkim/shkarkim i naftës dhe nënprodukteve të saj në/nga një cisternë hekurudhore ose anije e ujërave të brendshme në terminal”, bazuar në Ligjin “Për lejet e mjedisit” i ndryshuar nr 52/2020 dhe VKM nr 419, datë 25.06.2014 “Për miratimin e kërkesave të posacme për shqyrtimin e kërkesave për leje mjedisi të tipave A, B dhe C, për transferimin e lejeve nga një subject te tjetri, të kushteve për lejet respective të mjedisit, si dhe regullave të hollësishme për shqyrtimin e tyre nga autoritetet kompetente deri në lëshimin e këtyre lejeve nga QKL-ja”, i amenduar me Vendimin nr 97, datë 14.02.2018.

2. Vendndodhja e projektit

Objekti “Magazinimi i naftës dhe nënprodukteve të saj” depozita R-9 ndodhet në zonën e Porto – Romanos, Durrës.

Objekti në aspektin gjeografik, bën pjesë në planshetën e hartës 1:2500 me nomenklaturë K-34-87-(222-D) dhe administrohet nga Bashkia e Durrësit.

Kufiri i zonës së terminalit të depozitave ku përfshihet dhe depozita jone kufizohet me koordinatat e mëposhtme:

Pika	Koordinatat ne KRGJSH	
	X	Y
1	452070.44	4582926.85
2	452230.88	4583012.25
3	452284.64	4582910.89
4	452124.20	4582824.37

Më poshtë jepet pamja nga google earth i sipërfaqes ku është vendosur depozita R-9.

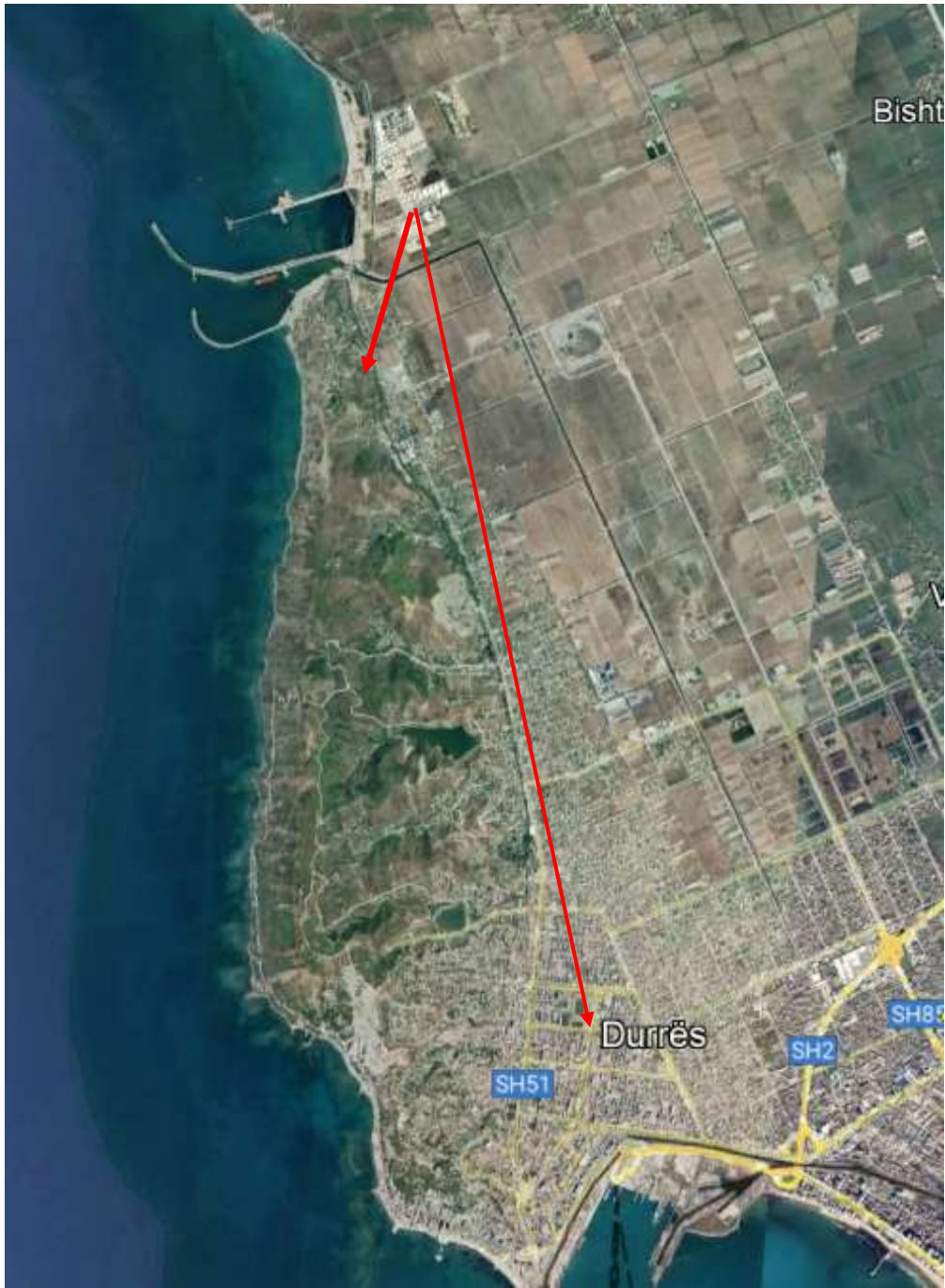


Foto ajrore e zones se projektit: me te kuqe terminali dhe me blu depozita R-9

Ndersa koordinatat e depozites R-9 jane si me poshte:

Pika	Koordinatat ne KRGJSH	
	X	Y
1	452213.31	4582965.35
2	452234.10	4582976.13
3	452247.68	4582969.55
4	452256.08	4582954.01
5	452253.00	4582941.97
6	452233.68	4582931.61
7	452225.84	4582934.27
8	452218.98	4582947.01
9	452219.82	4582951.63

Objekti ndodhet në distancë në vijë ajrore rreth 1 km nga fshati Rinia dhe rreth 6 km larg qendrës së qytetit të Durrësit.



Informacioni mbi qendrat e banuara të bashkisë Durrës. Zona ne studim ben pjese ne Njesine Administrative Katund i Ri, fshati Rinia

QARKU DURRËS

Nr.	Njësi të qeverisjes vendore			Qendra e Bashkisë	Njësitë administrative përbërëse	Qytetet dhe fshatrat në përbërje të tyre
	Qarku	Qendra e Qarkut	Bashkia			
III.	Durrës	Qyteti Durrës	Durrës	Qyteti Durrës	Durrës	Qyteti Durrës
					Sukth	Qyteti Sukth, Fshatrat; Hamallaj, Kullë, Perlat, Vadarhë, Rushkull, Hidrovoti
					Ishëm	Fshatrat; Likmetaj, Kertushaj, Kapidanaj, Gjurica, Lalëz, Kuraten, Bize, Dug, Shetaj.
					Katundi i ri	Fshatrat; Katundi i Ri, Jube, Qerret, Filake, Bisht-Kamez, Rima, Erzen, Sukth, Adriatik
					Rrashbull	Fshatrat; Krashbull, Arapaj, Shenaviash, Shkallmur, Manskuri, Romaraj, Bozaxhije, Xhafzotaj.
					Manëz	Qyteti Manëz, Fshatrat; Armath, Borç, Hamallaj, Kameras, Radë, Shkallë, Fshat Manëz
			Shijak	Qyteti Shijak	Shijak	Qyteti Shijak
					Maminas	Fshatrat; Maminas, Karroc, Vlashaj, Karpën, Bodinak, Metallë, Bilalas, Rubjek
					Xhafzotaj	Fshatrat; Xhafzotaj, Pjecz, Rreth, Sallmone, Koxhas, Borake, Guzaj, Vllazërimi
					Gjepalaj	Fshatrat; Gjepalaj, Hardhishte, Çizmeli, Eminas i Vogel, Likesh, Kënetë, Shtrazë, Shahinaj, Shetel
			Krujë	Qyteti Krujë	Krujë	Qyteti Krujë, Fshatrat; Barkanesh, Piccragë, Brret
					Fushë - Krujë	Qyteti Fushë Krujë, Fshatrat; Fushë Krujë, Arrameras 1, Luz 1, Hasan, Larushk 1, Halli, Zgërdhesh, Zallë, Luze 2, Larushke 2, Arrameras 2
					Bubq	Fshatrat; Bubq, Bilaj, Budull, Mazhe – Madhe, Mazhe – Vogel, Mallkuç, Murqinë
					Nikël	Fshatrat; Nikël, Tapizë, Qereke, Rinas, Virjon, Buran, Mukaj, Kurcaj, Zezë
					Thumanë	Fshatrat; Kodër-Thumane, Borizane, Derven, Gramëz, Thumane, Bushnesh, Dukagin i Ri, Sukth-Vendas, Miliska, Derven Kodër,
					Cudhi	Fshatrat; Cudhi-Zall, Nojë, Mafsheq, Shqezë, Shkrete, Cudhi – Kant, Kroi Madh, Bruz-Zall, Bruz-Mal, Rranxë

3. Përshkrim i projektit

Procesi teknologjik

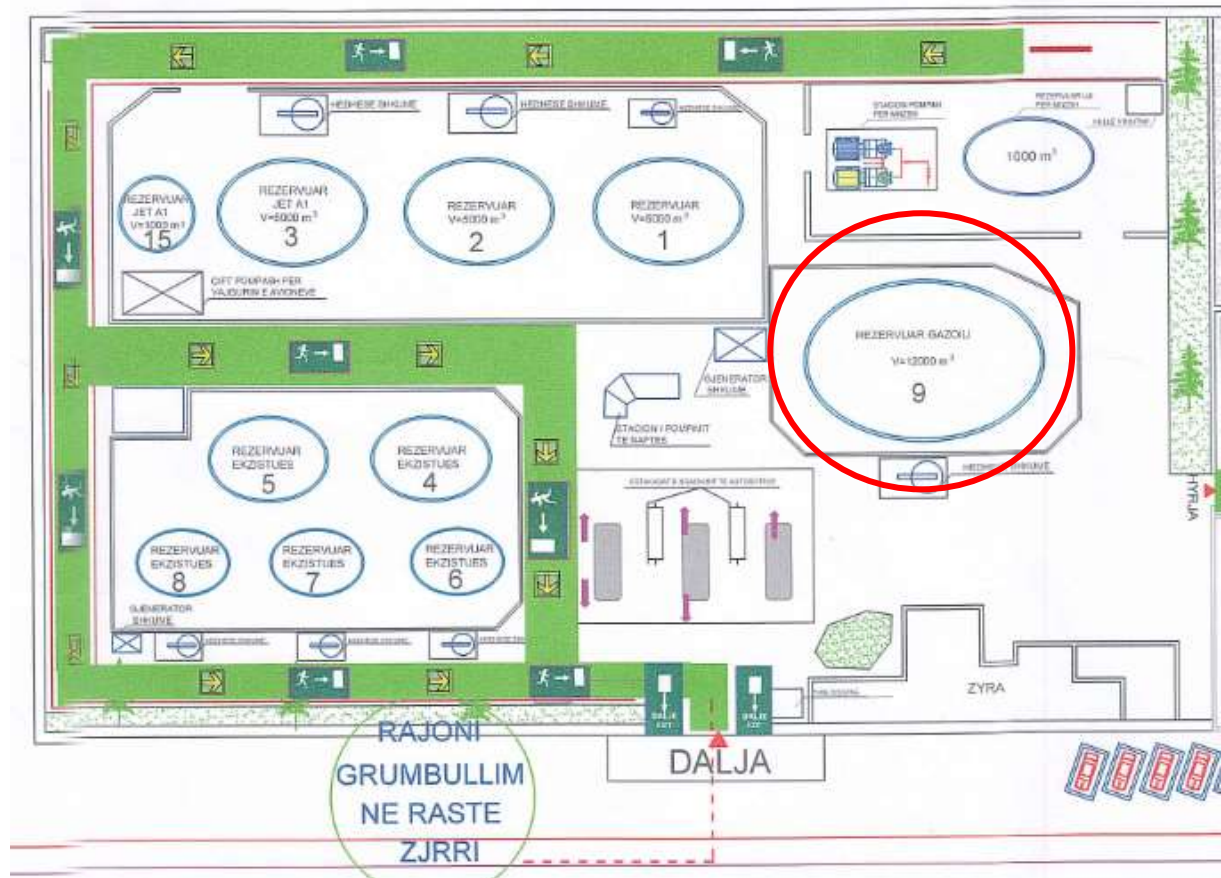
Objekti “Depozitim i karburanteve” i shoqërisë “S-Trading Group” sh.a është i destinuar për pritjen e produkteve të naftës, që vijnë në rrugë tokësore me autocisterna dhe ato detare me anije të tipit cisterna, ruajtjen e tyre në rezervuarët perkates, mbushjen e autocisternave si dhe shpërndarja e tyre në destinacion.

Ky objekt ngrihet në zonën e Porto Romanos, Njësia Administrative Katundi i Ri, fshati Rinia-Durrës. Ajo ndodhet në veriperendim të qytetit të Durrësit në një distancë rreth 6 kilometra në vijë ajrore.

Zona ku ndodhet depozita ka nr kadastral 3184 me nr. pasurie 65/108 dhe 65/116. Në këtë zonë ndodhet zyra administrative, blloku i pompave, tenda, vendi ngarkimit, tenda e mitingut, depozita dekantimit, rezervuari cilindrik vertikal i fiksuar, me cati fikse, rezervuar uji, dhe stacioni i pompimit të naftës.

Depozita R-9 është një cilindër vertikal me konstruksion celiku, me faqe anësore të përbërë prej shtatë unazave të salduara me njëra-tjetrën. Unazat janë konstruktuar prej fletësh celiku me trashësi të njëjtë të salduara me njëra-tjetrën. Trashësitë e fletëve të celikut të unazave të ndryshme janë të ndryshme.

Kapaciteti i depozitës është 12 000 m³. I gjithë parku i rezervuarëve, ku bën pjesë edhe rezervuari në kontratë qeraje, sistemohet në një argjinturë të rrethuar me mure betoni të armuar me lartësi reth 2.4m.

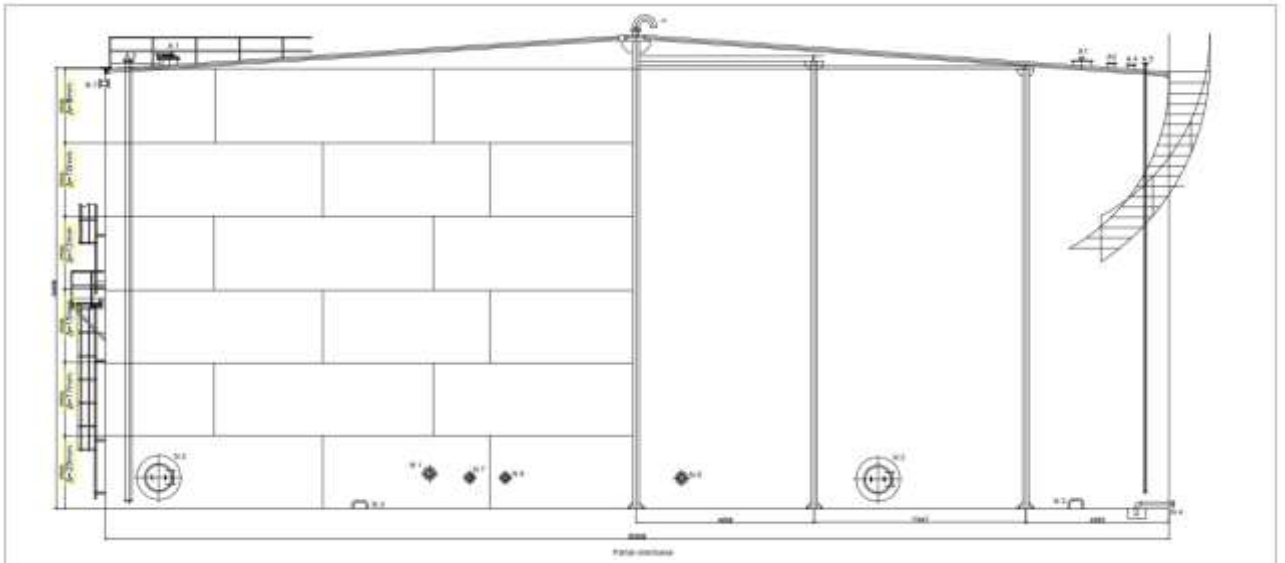


Planimetri e vendndodhjes se rezervuarit

Pjeset perberese te rezervuarit jane:

- Bazamenti
- Dyshemeja
- Muri
- Catia
- Bokaportat
- Sistemi i drenazhimit te catise
- Shkalle ekolojdale
- Prites shkume ne cati
- Ventilimi automatic dhe ventilimi anesor
- Sistemi ftohjes me uje
- Sistemi shkumes he prites shkume siper
- Shirt tokezimi per catine

- Tokezimi murit te RVM
- Bokaportat e trupit
- Hyrjet dhe daljet e trupit
- Serpentinat
- Gominat
- Veshja e rezervuareve



Pamje e pergjithshme e rezervuarit

Sikurse duket dhe ne skemen teknologjike qe shoqeron kete projekt, plani i organizimit te ketij sheshi ndertimi perbehet nga dy element kryesor

- Impianti i depozitave
- Sistemi i pompave dhe linjave per furnizimin e depozitave



Pamje te depozites R-9

Tubacionet e linjes teknologjike

Skema e shtrirjes se tubacioneve te linjave teknologjike parashikon realizimin e operacioneve te radhes:

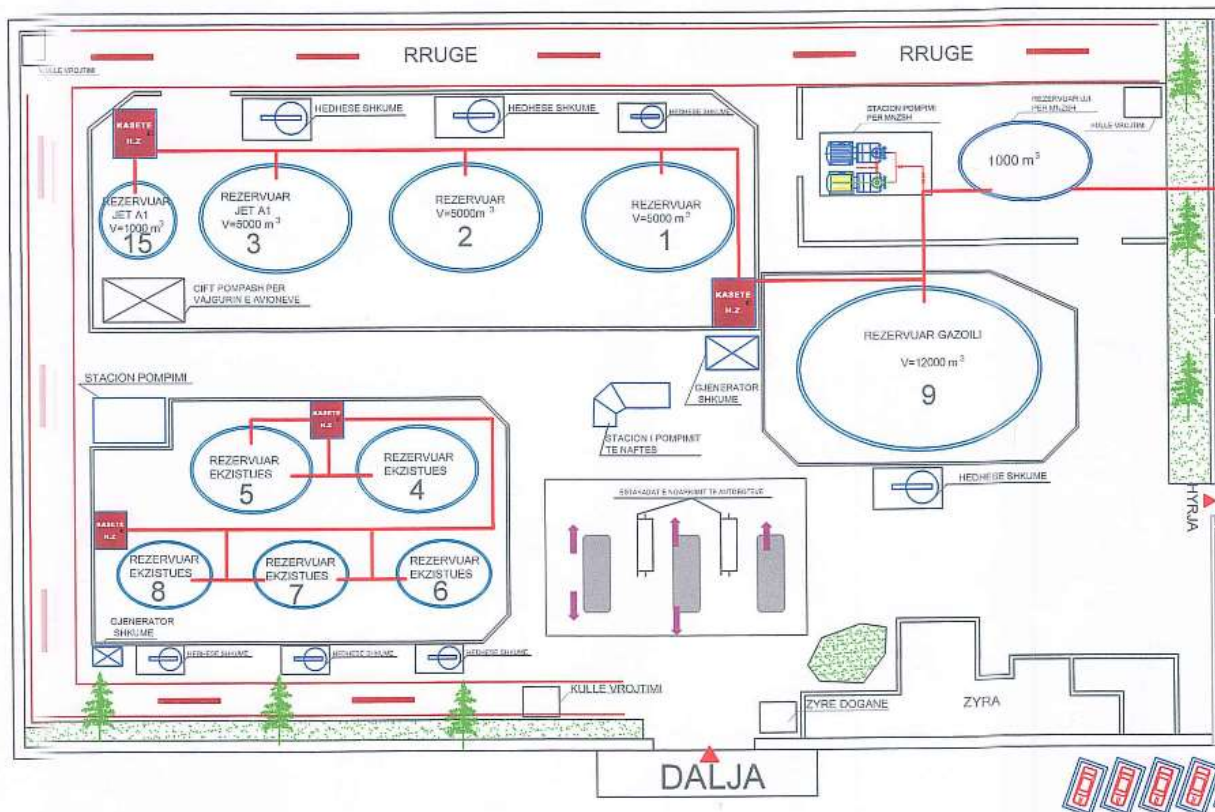
- Marrjen e produkteve te naftes si benzines dhe gazoilit, qe vjen me anije te tipit cisterno ne pontilin bregdetar dhe dergimin e tyre me stacion pompimi ne parkun e rezervuareve cilindrik vertikal.
- Marrja e produkteve te naftes si benzines dhe gazoilit, me stacion pompimi nga rezervuaret cilindrik vertikal per ne estakaden e ngarkimit te autocisternave.

Nga skema e linjave te tubacioneve teknologjike, parashikohet perputhja ne kohe e operacioneve ne marrjen e te gjithë llojeve te produkteve te naftes dhe dergimit te tyre ne rezervuaret perkates si dhe ate te dergimit te tyre nga rezervuaret ne estakaden e ngarkimit te autocisternave.

Montimi i tubacioneve te linjave teknologjike, eshte kryesisht mbitokesor, me perjashtim ku per arsye teknologjike e konstruktive jane te detyruar ti kalojme nentokesore. Gjithashtu tubacionet e perdorur jane klasifikuar per regjim konstant shfrytezimi, me parete te pandryshueshme, me regjim izotermik shfrytezimi dhe per presion 10 MPA.

Makinerite dhe pajisjet kryesore te objektit "Terminali i depozitimit te karburanteve" jane zgjedhur bazuar ne te dhenat fillestare te produktit qe trajtohen (vetite fiziko-kimike te tyre), kapacitet depozitues 12 000 m³. Rezervuaret e vendosur ne kete objekt, mbeshtetur ne skemen teknologjike te zgjedhur si dhe ne kerkesat e tregut sigurojne nje kapacitet maksimal te bazes prej rreth dy jave.

Te gjitha makinerite si, stacion pompimi, sistemi i mbrojtjes nga zjarri, uji MNZ, etj. do te perdoren ato egzistuese ne terminalin egzistues.



Bazuar ne projektin e mbrojtjes nga zjarri ne zonen e terminalit ndodhet nje rezervuar uji per MNZSH me kapacitet 1000 m³. Kjo depozite lihet e paprekshme dhe perdoret vetem per shuarjen e zjarrit, ne rast se do te kete.

Rrjeti i tubacioneve te hidranteve zjarrfikese eshte llogaritur te perdoret edhe per sistemin e dushimit te depozitave. Cdo depozite ka sistemin e vet te dushimit i cili komandohet me saracineske te vecante.

Sistemi i ftohjes eshte llogaritur qe te perdore njeheresh 2-4 hidrante dhe ftohja me dushim e imagjinuar ne flake.

4. Informacion mbi përzgjedhjen e vendndodhjes së projektit

Theksojmë se jemi në një zonë plotësisht të destinuar për aktivitete të magazinimit të naftës, dhe nuk ka asnjë banesë pranë këtij objekti. Po ashtu sipërfaqet e lira rrethuese të objektit janë të mbjella me pemë decorative, me gjelbërim.

Në mënyrë të përmblodhur, aspektet positive të përzgjedhjes së vendndodhjes ku do të zhvillohet ky aktivitet paraqiten si më poshtë:

- ❖ Nga vlerësimi i zonës rezulton se në këtë zonë nuk ka
 - Pasuri natyrore tokë bujqësore, pyje, kullota;
 - Vepra të infrastrukturës si rrugë automobilistike;
 - Vendbanime apo objekte social-kulturore;
 - Vepra arti apo vepra të tjera të mbrojtura me ligj;
 - Monumente të karakterit historik, të trashëgimisë kulturore, gjeomonumnte të arkeologjisë apo të tjera që mund të dëmtohen nga zhvillimi i aktivitetit;
- ❖ Vendi i depozitës ndodhet larg nga zonat e banuara, në një distancë rreth 1 km nga zona më e afërt, fshati Rinia;
- ❖ Ka infrastrukturë të gatshme;

5. Identifikimi i ndikimeve

Mjedisi është gjithmonë i prekur nga veprimtaritë e ndryshme që ushtrohen në të, por ndikimi mund të jetë i ndryshëm. Kjo është e lidhur ngushtë me vetë llojin e veprimtarisë, e cila mund të ketë impakt të drejtpërdrejtë/ të tërthortë/ të rëndësishëm apo mesatar të pranueshëm.

Disa prej ndikimeve kryesore që janë vlerësuar si të mundshme janë paraqitur si më poshtë:

Ndikimet mbi popullsinë

Zhvillimi i këtij aktiviteti nuk ka ndikime negative mbi popullsinë përreth, përveçse do të sjellë punësimin e disa banorëve, duke kontribuar kështu sadopak në rritjen e mirëqënies së zonën përreth.

Ndikimet në tokë

Ndikime ne toke mund te kete vetem ne raste te derdhjeve aksidentale. Kjo gje ka probabilitet te ulet per te ndodhur pasi transportimi i naftes kryhet nepermjet tubacioneve perkatese dhe boteve te naftes te cilat jane te mbyllura hermetikisht.

Ndikimet në cilësinë e ajrit

Përsa i përket shkarkimeve në ajër, nga zhvillimi i aktivitetit, nuk emetohen gaze të dëmshëm në atmosferë për mjedisin apo banorët e zonës përreth. Referuar natyrës së procesit nuk kemi sasi gazesh të shkarkuar në atmosferë. Gazet prej mjeteve të punës janë në intervale kohore të shkurtra, brenda normave të lejuara pa ndonjë ndikim në mjedisin përreth.

Mjetet e transportimit të naftes janë të reja dhe të kontrolluara sipas legjislacionit perkates per transportimin e mallrave te rrezikshme.

Ndikimi në ujërat sipërfaqësore

Nga ushtrimi i ketij aktiviteti nuk ka ndikime ne uje. Siperfaqja e sheshit te terminalit eshte e asfaltuar, po ashtu edhe rruget hyrese dhe dalese jane te shtruara. Si e tille nuk ka premisa per krijimin e baltes apo pellgjeve me uje nga ujerat e shiut.

Ndikimet nga zhurmat

Zhurmat do te shkaktohen kryesisht nga mjetet e transportit të naftes. Këto zhurma janë brenda normave të lejuara për mjedise punë 8 orë. Objekti ndodhet larg qendrave të banuara dhe punohet vetëm në turnin e parë, e në këto rrethana intensiteti i zhurmave të krijuara nuk përbën problem shqetësues për zonën përreth. Aktiviteti nuk gjeneron zhurma jashtë normave të lejuara.

Mbetjet

Ne kete aktivitet do te kemi krijim kryesisht te mbetjeve urbane nga aktiviteti i perditshem i punonjesve. Keto mbetje do te grumbullohen ne kosha te vendosur ne zyre si dhe ne sheshin e terminalit. Me tej do te transportohen per ne konteneret e vendosur nga njesia vendore.

6. Masat e propozuara

Masat e përgjithshme të propozuara për zbutjen e ndikimeve negative mjedisore

Me qëllim që të parandalohen, shmangen, minimizohen dhe kontrollohen ndikimet negative mjedisore të projektit, duhet të merren masat e duhura nga shoqëria "S-Trading Group" sh.a.

Lloji i masave për mbrojtjen e mjedisit që do të merren ndahen në:

- teknike
- organizative

Kuadri i masave teknike dhe organizative

Cfarë	Si
Parandalim	<ul style="list-style-type: none"> • Përzgjedhja e teknologjisë me cikël të mbyllur me pajtueshmëri mjedisore • Instalimi korrekt i makinerive sipas skemës teknologjike të përmirësuar • Përzgjedhja dhe trajnimi i personelit për mënyrën e përdorimit të teknologjisë dhe veprimit • Sipërfaqja e terminalit do të jetë vazhdimisht e lagur për shmangien e ngritjes së pluhurit gjatë aktivitetit • Kontroll periodik i gjendjes teknike të mjeteve të transportit • Kontroll i vazhdueshëm dhe mirembajtje e filtrave të kapjes së pluhurit dhe gazeve • Sigurimi i sistemit të komandimit të pompave, filtrave dhe pastruesve të tjerë • Zbatimi rigoroz i sigurimit teknik gjatë punës dhe ndërprerjes së saj • Vëzhgim dhe kolaudim i vazhdueshëm i të gjithë teknologjisë së projektit • Vëzhgim dhe kualidim i vazhdueshëm i të gjithë teknologjise së projektit, sistem i qarkullimit të produktit, saracineska, tubo, valvola, tapa, guarnicione. • Implementimi me korrektësi i projektit të mbrojtjes nga zjarri • Trajnim i punonjësve/stafit për mbrojtjen nga zjarri
Kontroll	<ul style="list-style-type: none"> • Sigurimi i të gjitha paisjeve të nevojshme për riparim, pastrim dhe ndërhyrje në rast emergjencash • Lagje e sheshit të punës dhe rrugëve të lëvizjes së kamionëve në terminal • Lëvizje e ngadaltë e automjeteve në terminal dhe jashtë tij • Mirembajtja e mjeteve të transportit • Gjeneratori duhet të rrethohet me mur dhe të ketë një vend të vecantë.
Ndërhyrje	<ul style="list-style-type: none"> • Riparim i menjëhershëm i defekteve dhe avarive teknologjike • Aktivizim i menjëhershëm i stafit dhe mjeteve në rast emetimesh dhe derdhesh të pa parashikuara sipas skemës • Pastrim i menjëhershëm i derdhjeve aksidentale • Njoftim i menjëhershëm i autoriteteve dhe njësisve të specializuara në rast emergjencash (ambulance, zjarrfikës)
Administrim	<ul style="list-style-type: none"> • Përdorimi dhe ruajtja me përgjegjësi i të gjithë infrastrukturës dhe makinerive sipas skemës dhe rregullave teknologjike

Masat për mbrojtjen e ajrit nga makineritë e transportit

Nr.	Ndikimi	Masat zbutëse
1	Pluhura dhe gaze të shkaktuara gjatë fazës së transportit	Mjetet e transportit nevojitet të kontrollohen vazhdimisht gjendja e tyre teknike, dhe të kryhen serviset periodike të ndërrimit të filtrave.
2	Emetim gazesh nga automjetet që do kryejnë punimet	Sasia do të jetë minimale por duhet të punohet me eficiencë dhe të ulët koha e mbajtjes ndezur, pa qenë nevoja, e motorëve të mjeteve.
3	Emetim zhurmash, vibracioni dhe aromash	Duhet të kontrollohen vazhdimisht pajisjet dhe mjetet për zhurmën e shkaktuar. Edhe për këtë ndikim duhet të shkurtohet në maksimum koha e mbajtjes ndezur të motorave të mjeteve. Objekti është me funksion depozitimi dhe nuk do të zhvillohen aktivitete që kanë zhurma në mjedis.

Menaxhimi i mbetjeve të ngurta

Administrata dhe punonjësit në terminal do t'i kushtojnë vëmendje të veçantë edhe këtij aspekti për të parandaluar ndotjen në mjedis nga përhapja e mbetjeve të ngurta të gjeneruara. Në mjediset e terminalit janë vendosur kazanë të grumbullimit të mbetjeve të krijuara nga veprimtaria e punonjësve. Mbetjet shoqëria do t'i dërgojë në pikën e grumbullimit të mbetjeve urbane të zonës.

7. Ndikimet në mjedisin ndërkufitar të projektit

Ky projekt nuk prek zonat kufitare dhe si rrjedhojë edhe ndikimi i tij nuk shkakton dëmtim të mjedisit ndërkufitar. Projekti nuk ndikon në çënimin e sigurisë së jetës dhe shëndetit as të shteteve fqinjë, as të qendrave të banuara të rajonit. Nuk ndikohen burimet ujore ndërkufitare, nuk ndikohet cilësia e ajrit në kontekstin ndërkufitar. Për këtë kapitull, nuk kryhen vlerësime dhe analiza të detajuara për shkak të vendndodhjes së projektit në brendësi të kufirit shtetëror dhe distancës që ai ruan me kufirin dhe shtetet fqinjë.