

PËRMBLEDHJE JOTEKNIKE E RAPORTIT TË VLERËSIMIT TË NDIKIMIT NË MJEDIS

SHFRYTËZIM DHE PËRPUNIM I MINERALIT GUR GËLQEROR.

OBJEKTI “FSHATI PEZË”, NJËSIA ADMINISTRATIVE PEZË,
BASHKIA TIRANË, QARKU TIRANË.



KËRKUES:
SHOQËRIA “R I M I 1” SHPK

Administratore
Znj. Rajmonda Cara



Nëntor 2022

PËRMBAJTJA:

- A) NJË PËRSHKRIM TË SHKURTËR TË MBULESËS BIMORE TË SIPËRFAQES KU PROPOZOHET TË ZBATOHET PROJEKTI, TË SHOQËRUAR DHE ME IMAZHE TË MARRA JO MË VONË SE 6 MUAJ NGA DATA E APLIKIMIT; 12
- B) INFORMACION PËR PRANINË E BURIMEVE UJORE NË SIPËRFAQEN E KËRKUAR NGA PROJEKTI DHE NË AFËRSI TË SAJ; 13
- C) NJË IDENTIFIKIM TË NDIKIMEVE TË MUNDSHME NEGATIVE NË MJEDIS TË PROJEKTIT, PËRFSHIRË NDIKIMET NË BIODIVERSITET, UJË, TOKË, AJËR; 13
- Ç) NJË PËRSHKRIM TË SHKURTËR PËR SHKARKIMET E MUNDSHME NË MJEDIS, TË TILLA SI: UJËRA TË NDOTURA, GAZE DHE PLUHUR, ZHURMË, SI DHE PRODHIMIN E MBETJEVE. 15
- D) INFORMACION PËR KOHËZGJATJEN E MUNDSHME TË NDIKIMEVE NEGATIVE TË IDENTIFIKUARA. 17
- DH) TË DHËNA PËR SHTRIRJEN E MUNDSHME HAPËSINORE TË NDIKIMIT NEGATIV NË MJEDIS, QË NËNKUPTON DISTANCËN FIZIKE NGA VENDNDODHJA E PROJEKTIT DHE VLERAT E NDIKUARA QË PËRFSHIHEN NË TË. 17
- E) MUNDËSINË E REHABILITIMIT TË MJEDISIT TË NDIKUAR DHE MUNDËSINË E KTHIMIT TË SIPËRFAQES SË MJEDISIT TË NDIKUAR NË GJENDJEN E MËPARSHME, PËRFSHIRË EDHE TOKËN BUJQËSORE, SI DHE KOSTOT FINANCIARE TË PËRAFËRTA PËR REHABILITIMIN; 18
- Ë) MASAT E MUNDSHME PËR SHMANGIEN DHE ZBUTJEN E NDIKIMEVE NEGATIVE NË MJEDIS. 20
- F) NDIKIMET E MUNDSHME NË MJEDISIN NDËRKUFITAR (NËSE PROJEKTI KA NATYRË TË TILLË). 22

PËRSHKRIMI I SHKURTËR I AKTIVITETIT

Subjekti “**R I M I 1**” Shpk, me administratore **Znj. Rajmonda Cara**, i regjistruar ne QKB si me numer **NIPT: K51723002I**, me seli ne Tirane Peze GROR Lagjja Grore, rruga kryesore, gurore, me objekt aktiviteti ne fushen: Prodhim, tregtim te gureve, inerte, materiale ndertimi, Pllaka. Projektues urbanist, masterplane, plane rregulluese, studime urbanistike. Projektues arkitekt, objekte civile, industriale, turistike, sportive, interiere. Projectors konstruktor. Projektues instalator, hidrosanitare, vepra hidraulike, diga, galeri, rruge, hekurudha, asfaltime, ura. Projektues Gjeodet, fotogrametrik, hartografik, topografik. Studime gjeollogo inxhinierik, hidrogeologjik. Impiante te prodhimit te shperndarjes se energjise. Punime detare.

Ky subjekt është zotërues i Lejes Minerare të shfrytëzimit me numer **PN-9253-02-2015, datë 10.05.2022, Akt-Miratimi Nr. 657/2, datë 24.03.2022** për Shfrytëzimin e mineralit Gur Gëlqeror, në objektin “Fshati Peze”, Njësia Administrative Pezë, Bashkia Tiranë, Qarku Tiranë. Objekti në fjalë është i pajisur me Leje Mjedisore ekzistuese më numër **PN-2964-02-2012, datë 20.02.2012**.

Shoqëria për t'u pershtatur kërkesave të tregut brenda lejes së dhënë për shfrytëzim ka investuar në instalimin e impiantit të perpunimit të gurit gëlqeror (linjë fraksionimi) e cila e ben këtë shoqëri të jete konkurrese në tregun vendas. Duke parë që nga leja mjedisore që shoqëria zoteron e cila është vetëm për shfrytëzimin e gurit gëlqeror, bazuar në Ligjin Nr. 10448, datë 14.07.2011 “Për Lejet e Mjedisit”, i ndryshuar, si dhe Vendimit të KM Nr. 419, datë 25.06.2014 “Për miratimin e kërkesave të posaçme për shqyrtimin e kërkesave për leje mjedisi të tipave A, B dhe C, për transferimin e lejeve nga një subjekt tjetri, të kushteve për lejet respektive të mjedisit, si dhe rregullave të hollësishme për shqyrtimin e tyre nga autoritetet kompetente deri në lëshimin e këtyre lejeve nga QKL-ja”, Kreu V, Seksioni 1, Pika 2, Shoqëria ka njoftuar AKM-ne për aplikimin e procedurës për ndryshim të kushteve të lejes mjedisore ekzistuese me numer PN-2964-02-2012, datë 20.02.2012 duke shtuar edhe kodin e instalimit të impiantit të fraksionimit ID Industria minerare 3.11 Prodhimi dhe fraksionimi i produkteve minerale jometalike. Të gjitha instalimet, sipas Shtojcës 1, në Ligjin Nr. 52/2020.

Bazuar në Shtojcën 1 të Ligjit Nr. 52/2020 Për disa ndryshime në Ligjin Nr. 10 448, datë 14.07.2011, “Për Lejet e Mjedisit”, të ndryshuar, aktiviteti i Shfrytëzimit dhe perpunimit të mineralit Gur Gëlqeror përfshihet në listën e aktiviteteve që duhet të pajisen me leje mjedisi tipi B, konkretisht:

Industria minerare

ID. 3.7. Nxjerrja e mineraleve, rërës dhe argjilës nga minierat me shfrytëzim në qiell të hapur dhe nga guroret.

ID. 3.11. Prodhimi dhe fraksionimi i produkteve minerale jometalike

Pershkrim i shkurter i proceseve teknologjike

Shoqëria “**R I M I 1**” Shpk ushtron aktivitet minerar prej gati 21 vitesh. Objekti i gëlqeroreve Peze ndodhet në jug perëndim të fshatit Dorez, Komuna Peze. Shfrytëzimi bëhet me karrerë. Gjate këtyre viteve shoqëria ka punuar normalisht, ka respektuar projektin e shfrytëzimit dhe ka respektuar detyrimet e ligjit minerar Shqiptar duke shlyer të gjitha detyrimet dhe ka bere rinovimin e kesaj leje. Zona në shfrytëzim ka një sipërfaqe prej **0.302 km²**. Materiali i prodhuar nga ky aktivitet, përdoret si lende e pare për prodhim inertesh (granil, çakull, rere). Impianti i fraksionimit të inerteve ndodhet brenda sipërfaqes në shfrytëzim. Kapaciteti i prodhimit vjetor 30 000 – 50 000 m³/vit mineral dhe kapaciteti perpunues i impiantit rreth 30 000 – 50 000 m³/vit.

Ne hartimin e pjeses minerare percaktimin e menyres se shfrytezimit, rradhen e shfrytezimit dhe elemente te tjere jane marre ne konsiderate:

- Topografia e objektit ne zonen e shfrytezimit dhe perreth sj te shfrytezuar ne 20 vjecarin e pare.
- Sasia e rezervave te nxjerrshme ne kuota te ndryshme te vendburimit ne pjesen e mbetur pas ushtrimt disa vjecar.
- Sasia e mbuleses dhe e sterileve qe duhet te zhvendosen jashte zones se shfrytezimit apo depozitimi brenda saj.
- Koeficienti mesatar i zbulimit.
- Mundesite e lidhjes se vendburimit me rrugen nacionale Tirane-Peze nepermjet rruges ekzistuese te ndertuar me pare.
- Domosdoshmeria e ndertimit ten je rruge te re nga kuota +237 deri ne ate +257m.
- Karakteristikat fiziko-mekanike dhe gjeomekanike te formacioneve qe ndertojne vendburimin.
- Sistemi i carjeve, orientimi i tyre dhe materiali mbushes qe ndodhet ne to.
- Tregues te rendesishem gjeomekanike dhe gjeoteknike si RQD dhe RMR.
- Transportin e brendshem deri ne sheshin +217m me kamiona.

Zgjedhja e menyres se shfrytezimit, me punime siperfaqesore dhe nentokesore

Pas llogaritjeve paraprake rezervat gjeologjike dhe te nxjerrshme te ndara perkatesisht ne shkalle dhe treguesit e tjere jane dhene ne tabelen e meposhtme:

Treguesit e permbledhur te rezervave dhe zbulimit

Nr	Shkalla	Rrezervat ne m ³ masiv			% ndaj Totalit	Sterile m ³ masiv	Prodhim i shkrifet	Koeficienti zbulimit m ³ / m ³
		Gjeologjike	Te nxjerrshme					
			Me prerje vertikale	Me plane horizontale				
1	257	39715	15708	6120	3.26	189	8304	0.012
2	247	82389	69965	32834	14.53	630	45086	0.009
3	237	102609	105038	106851	21.81	893	148341	0.0085
4	227	160886	127388	163100	26.45	1019	226913	0.008
5	217	214649	163555	177500	33.96	1194	246828	0.0073
12	Shuma	600249	481656	486404	100.00	3924	675473	0.0081

Duke marre ne konsiderate elemente te tjere si: topografine, sasine e rezervave karakteristikat gjeomekanike te shkembinjve, elementet e shtruarjes dhe koeficientin e zbulimit nga 0.012 ne m³/m³, ne 0.0073 m³/m³ eshte parashikuar vazhdimi i shfrytezimit, shfrytezimi me kariere i rezervave te mbetura dhe te llogaritura te objektit dhe me poshte jane paraqitur llogaritjet perkatese. Vazhdimi i shfrytezimit me kariere ku aktualisht eshte punuar dhe jane shfrytezuar rreth 480 000 m³ e cila k ate ndertuar infrastrukturen dhe ka rezerva te mjaftueshme.

Kapaciteti prodhues

Prodhimi realizuar nga shfrytezimi i ketij vendburimi ne zonen e kerkuar ka si destinacion perdorimin e tij ne industrine e ndertimit te rajonit ne forme te gureve te prodhuar direkt nga karierra dhe te materialit te perpunuar si rere, granil apo cakull si dhe prodhimin e gelqeres apo te industries se cimentos. Per kete arsye, ne varesi te tregut te studiuar dhe te pritshem, subjekti parashikon nje prodhim vjetor prej rreth 50 000 m³/vit.

Regjimi i punes

Per realizimin e prodhimit karierra do te punoje 12 muaj, 22 dite ne muaj me nje nderrese ne dite dhe me 7 ore/dite.

Grafiku i zbulimit dhe prodhimit

Sasia e pergjithshme e zbulimit te kesaj kariere per dhjete vite ne vazhdim eshte 3900m³ i shkrifet dhe parashikohet te realizohet duke filluar qe ne vitin e pare te shfrytes se afatit dhe duke vazhduar progresivisht ne vitet e tjera te meparshme.

Zbulimi teresor i pjeses se karieres qe do te shfrytezohet parashikohet te perfundoje ne vitin e dhjete pasi ne fakt nuk kemi te bejme me zbulim te mirefillte por me mbetje te ndryshme qe jane brenda shkembinjve.

Ne vitin e pare parashikohet te realizohet nje zbulim prej rreth 639m³ dhe nje prodhim prej 30 000 m³. Ne 10 vitet e para te shfrytes parashikohet te kryhet zbulimi i plote I karieres nga shkalla +217 deri ne shkallen 257 m.

Vellimi i pergjithshem I zbulimit dhe prodhimit ne vitin e pare duke bere zbulim ne shkallet +257m deri ne ate +247 m si dhe duke punuar ne ndertimin e rruges drejt shkalles se sipërme +2570 parashikohet te jete 39 000 m³. Vellimi ditor do te jete 150-250 m³/dite.

Ne tabelat e meposhtme jepet parashikimi i prodhimit ne vite ne shkalle

Parashikimi zbulimit ne vite ne shkalle

Nr	Shkalla	Dhera ne m ³		VITET										Shuma	
		Masiv	i shkrifet	1	2	3	4	5	6	7	8	9	10		
1	257	189	245	245											245
2	247	630	819	394	425										819
3	237	893	1161		208	235	235	235	235	14	0	0	0		1161
4	227	1019	1325			117	117	117	117	117	117	117	117		934
5	217	1194	1552		0	0	0	0		178	189	189	189		744
12	Shuma	3924	5101	639	633	352	352	352	352	308	305	305	305		3902

Parashikimi prodhimit ne vite ne shkalle

Nr	Shkalla	Rezerva ne m ³		VITET										Shuma	
		masiv	i shkrifet	1	2	3	4	5	6	7	8	9	10		
1	257	6120	8304	8304											8304
2	247	32834	45086	21696	23390										45086
3	237	106851	148341		26610	30000	30000	30000	30000	1731					148341
4	227	163100	226913			20000	20000	20000	20000	20000	20000	20000	20000		160000
5	217	177500	246828							28269	30000	30000	30000		118269
12	Shuma	486404	675473	30000	50000	50000	50000	50000	50000	50000	50000	50000	50000		480000

Variantet e hapjes se metejshme te vendburimit, argumentimi dhe zgjedhja e menyres se hapjes se vendburimit

Ne studimin e varianteve te hapjes se vendburimit jane marre ne konsiderate:

1. Kuota e poshtme e rruges ekzistuese +237m
2. Kuota e sipërme e zones se shfrytezimit +257m
3. Parametrat gjeometrike te zones se shfrytezimit
4. Shperndarjen e rezervave te nxjerrshme ne shkalle ne raport me sasine e pergjithshme te rezervave
5. Pjerresine mesatare, me te madhe dhe me te vogel te siperfaqes se objektit dhe asaj jashte kufijve te saj
6. mundesine e lidhjes me rruge te pjeses se sipërme te karieres mbi +257m nga ana juglindore.

Pas marrjes ne konsiderate te faktoreve te mesiperme eshte bere studimi i varianteve te hapjes se vendburimit dhe eshte konkluduar se ai mund te vazhdoje te hapet duke perdorur rrugen ekzistuese qe ka mberritur ne kuoten +237m dhe te vazhdoje deri ne kuoten +257m.

Me poshte saj segmenti rrugor nga niveli aktual i rruges per ne shkallet +217 dhe +227 duke bere lidhjen e te gjitha shkalleve me sheshin e poshtem ne kuoten +217m, qe eshte niveli i cili lidhet dhe me sheshin e impiantit.

Per hapjen e metejshme te objektit parashikohet te hapet rruga e meposhtme qe nevojitet te ndertohet:

Koordinatat e vertekseve te rruges per hapjen e metejshme te objektit

Nr	Verteksi	Koordinata		Segmenti	Kuota	Gjatesia		Pjerresia
		X	Y			Z	segmentit	
1	A	4565295	4395177		237	0	0	
2	B	4565432	4395115	A-B	247	158.55	158.55	6.307
3	C	4565555	4395054	B-C	257	141.79	300.33	7.053

Sic shihet ne tabelen e mesiperme gjatesia e rruges qe parashikohet te ndertohet eshte rreth 300m. Rruga zhvillohet pothuajse ne pjesen me te madhe brenda karrieres.

Sistemet e shfrytezimit

Ne zgjedhjen e sistemit te shfrytezimit jane marre parasysh faktoret e meposhtem:

- Menyra e ngarkimit dhe transportit te sterility
- Menyra e kryerjes se punimeve te zbulimit
- Menyra e ngarkimit dhe transportit te gurit gelqeror ne brendesi te karrieres dhe jashte saj.

Ngarkimi i gurit gelqeror dhe zbulimit ne sheshet e karrieres parashikohet te kryhet me eskavator me kove 0.75-1 m³. Ne pergjithesi, gjate shfrytezimit te karrieres do te kete transport me kamione deri ne sheshin e shkalles 900 ku parashikohet te jete edhe sheshi industrial i karrieres. Transporti i sterility dhe nga shkallet e karrieres deri ne vendepozitimin, ne nje distance mesatare rreth 2900 m do te behet me kamione.

Bazuar ne sa me siper sistemi i shfrytezimit qe parashikohet te perdoret eshte i thjeshte me transport te sterilit brenda karrieres ne distance deri 600 m.

Elementet e sistemit te shfrytezimit

Lartesia e shkalles ne karriere	10 m.
Gjeresia e sheshit te punes	8-12 m deri 20-40 m.
Kendi i skarpates se shkalles	68-73 ⁰ 20'.
Gjeresia e shesheve perfundimtare	4m
Kapaciteti ditor	150-200m ³ te shkrifet ne dite
Bartja dhe transporti i mekanizuar	
Rrezimi i gurit gelqeror me perdorimin e lendes plasese	
Rendimenti per dite pune efektive te punonjesve direkte	25-45 m ³ /dp
Rendimenti per dite pune efektive te punonjesve gjithesej	10-25 m ³ /dp

Rradha dhe drejtimi i shfrytezimit

Pas kryerjes se zbulimit ne vitin e pare ne shkallet +257m dhe +247m ne zonen midis profileve I-I dhe II-II dhe nga zhvillimi i rruges se karrieres, kryerjes se skarifikimeve, germimeve dhe sistemeve te ndryshme, po ne kete vit parashikohet te filloje dhe prodhimi i gurit gelqeror ne sasine e parashikuar prej 30 000 m³.

Prodhim kryesisht nga punimet e ndryshme si rruge, sheshe dhe sistemime. Prodhimi ne kariere do te vazhdoje si me poshte:

- Ne shkallen +257m, 1 vit me nje prodhim te pergjithshem prej 8304m³ dhe 100% te shfrytezuara
- Ne shkallen +247m, 2 vite me nje prodhim te pergjithshem prej 45086m³ dhe 100% te shfrytezuara
- Ne shkallen +237m, 6 vite me nje prodhim te pergjithshem prej 148341m³ dhe 100% te shfrytezuara
- Ne shkallen +227m, 8 vite me nje prodhim te pergjithshem prej 160000m³ dhe 71% te shfrytezuara
- Ne shkallen +217m, 4 viet me nje prodhim te pergjithshem prej 118269m³ dhe 48% te shfrytezuara

Pas hapjes dhe pergatitjes se shkalleve +257m dhe +247m prodhimi do te filloje dhe do te vazhdoje ne menyre suksesive pothuajse ne qendren e zones se objektit qe do te shfrytezohet (ne ted y krahet e profilit II-II) dhe me vone duke zbritur dhe duke u shtrire ne te gjithe gjatesine e objektit.

Drejtimi i shfrytezimit

Drejtimi i shfrytezimit te objektit do te jete pergjithesisht nga qendra per ne kufi duke u zhvendosur ne te dy drejtimet jug lindje dhe veri perendim deri ne kufijte ekstreme te zones se shfrytezimit. Orientimi i pergjithshem i shkalleve do te jete sipas izoipseve te terrenit.

Elementet gjeometrike te kariertes ne gjendje perfundimtare:

Duke pasur parasysh pozicionin gjeografik te kariertes, relievin dhe parametrat gjeometrike te shkalleve, karierra do te kete formen e nje stadium me zgjatje jug lindje veri perendim, me parametrat e meposhtem:

1. Thellesia vertikale e kariertes, 50 m;
2. Numri i shkalleve 5;
3. Gjeresia e kariertes ne plan ne pjese e siperme te saj do te jete 94-151 m;
4. Gjeresia ne sheshin e poshtme te kariertes (kuota +217 m), 72-116 m;
5. Gjatesia e kariertes ne pjesen e siperme 237 m;
6. Gjatesia e kariertes ne pjesen e poshtme kuota +217 160-177 m;
7. Kendi i shuarjes se shkalleve ne varesi te shtrirjes se kariertes eshte 47-49°;
8. Lartesia e shkalles 10 m;
9. Siperfaqja e kariertes ne plan se bashku me transhete e hyrjeve 0.027km².

Pashaportat e shpim plasjes per kryerjen e zbulimit dhe frontet e prodhimit llogaritja e lendeve eksplozive qe do te perdoret

Pasaporta e shpim plasjes me bira te shkurtra dore

Parametrat e kesaj shpim plasje e cila do te perdoret gjate hapjes se rruges apo kryerjes se ndonje germimi e sistemimi te nevojshme do jene si me poshte:

- Lartesia maksimale e germimit 3-5m
- Gjatesia e bires 2.2 ml
- Diametri i bires 38-42 mm
- Kendi i skarpates 63-65°
- Distanca nga bira ne bire 1.5 m
- Distanca nga buza e skarpates ne bire 1.2 m
- Vija e rezistences me te vogel 2-2.2 m

- Ngarkesa e Lendes Plasese per bire 1.8 kg
- Volumi maksimal i hedhur bire 6 m³
- Konsumi specifik i lendes plasese 0.35 kg/m³ masiv
- Birat do te jene vertikale

Per mbushjen e birave parashikohet te perdoret amonit malor.

Ne rastet e rrezimit me bira sondash parametrat e pasapotes se shpim plasjes do te jene si me poshte:

- Lartesia e shkalles 10 m
- Gjatesia e bires 11 m
- Diametri i posit te sondes 100 mm
- Kendi i skarpates 68-74°
- Distanca nga bira ne bire 3 m
- Distanca nga buza e skarpates ne bire 3.5 m
- Vija e rezistences me te vogel 6-6.5 m
- Ngarkesa e Lendes Plasese per bire 77-79 kg
- Volumi mesatar i hedhur per pus sonde 220-240 m³
- Konsumi specifik i lendes plasese 0.36 kg/m³ masiv
- Birat do te jene vertikale

Sasia e lendes plasese per 1 pus sonde eshte llogaritur si me poshte:

$$Q = 0.35 \times \alpha \times W \times H = 0.35 \times 3.5 \times 6.5 \times 10 = 79.6 \text{ Kg}$$

Ku:

Q – Sasia e L.P per cdo pus sonde ne kg

0.35 – Koeficienti praktik i experiences ne formacione analoge te zones

α - Distanca midis birave ne ml, 3 ml

W – Vija e rezistences me te vogel 6-6.5 m

H – Lartesia e shkalles 10 m

Volumi i pritshem qe do te zevendesohet pas shperthimit te 5 puseve te sondes do te jete; 1100 – 1200 m³. Ne raste te vecanta gjate kryerjes se zbulimit ne pjese te siperfaqeve te licensuara qe jane larg zonave te banuara dhe kryesisht ne vitet e ardhshme parashikohet te perdoret pasaporta e shpim plasjes me dhoma minash. Parametrat e mesiperm te pasaportave te shpim pjasjes jane orientues, te bazuar ne eksperiencen e kryerjes se puneve me lende plasese ne guroret dhe karierrat e ndryshme te rajonit ne shkembinj me karakteristika te peraferta dhe mund te korigjohen gjate kryerjes se punimeve faktike te shpim plasjes ne kushtet reale te kariertes. Ne mbushjen e birave me lende plasese mund te perdoret, pervec amonitit malor dhe ANFO duke zbatuar ligjin e se drejtes se prodhimit te lendes plasese, e cila jepet me leje te posacme nga Ministria e Mbrojtjes.

Zgjedhja e shesheve te depozitimit te sterileve, mineraleve dhe nenprodukteve

Gjate kryerjes se proceseve te zbulimit, skarifikimit te pjeses se gerryer per sistemimin e rruges dhe atyre te prodhimit parashikohet te veprohet si me poshte:

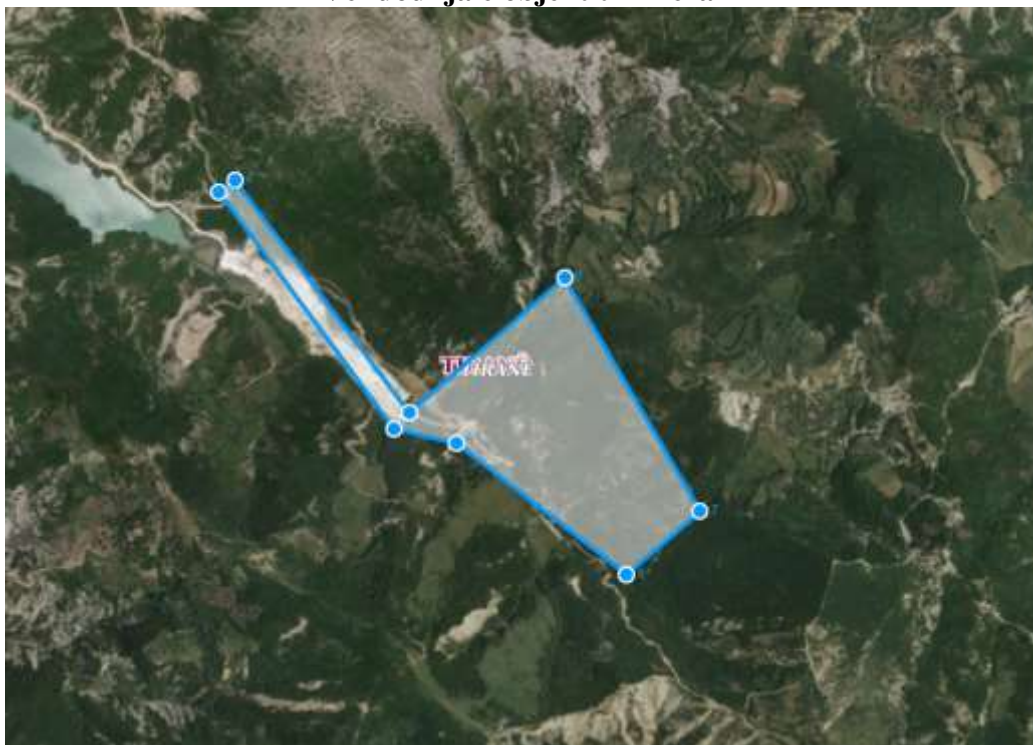
Per zbulimin sasia e pergjithshme e zbulimit per te gjithë karierrën parashikohet te kryhet duke filluar ne vitin e pare dhe gradualisht ne vitet e tjera ne vazhdim.

Sasia e pergjithshme e zbulimit per 10 vitet e ardhshme te aktivitetit te shfrytezimit do te jete 3900 m³ do te depozitohet ne pjesen fundore te kariertes ne ekstremin juglindor te zones, brenda sheshit te fundit te kariertes ne kuoten +217m.

Impianti i fraksionimit te gurit gelqeror:

Sa me siper, pervec shfrytezimit te mineralit gur gelqeror, subjekti ne zbatim te projektit ne territorin e karieses ka ndertuar *linjen e thyerje fraksionimit te gurit gelqeror* per prodhim inertesh, si: rere, granil, cakull, etj. Minerali ndertimor “Gur Gelqeror” i prodhuar ne kariese perdoret per prodhimin e materialeve inerte, te cilat e perdoren si lende e pare ne industrine e ndertimit. Nga aktiviteti i shrytezimit, prodhimi i mineralit te gurit gelqeror del ne permasa te ndryshme ose relativisht te medha. Nepermjet transportit te brendshem ky prodhim transportohet deri ne impiantin e perpunimit i cili ndodhet rreth 50m nga fronti i punes. Kamionat me kazan veteshkarkues dhe materialet inerte shkarkohen direkt ne bunkerin hyres. Bunkerit hyres pranon copeza me permasa 50cm-80cm. Nga bunkerit hyres materiali hyn ne procesin e therrmimit te tyre tek thyeresi me nofulla i cili ben thyerjen ne permasa me te vogla, ne 20cm-30 cm. Me ane te transportierit materiali i fraksionimit te pare kalon ne fraksionimin e dyte, thyeresi me cekic. Thyeresi me cekic pranon copezat nga 20-30 cm dhe i fraksionon 10-15 mm. Ne baze te diametrit dhe cilesise, nenprodukti i gurit gelqeror depozitohet ne disa pircje te ndryshme, nga ku merret me eskavator dhe depozitohet perkohesisht ne sheshin e depozitimit e te ruajtjes se materialit dhe eshte gati per tregetim. Proceset e punes realizohen ne te thate, pa pranine e ujit. Gjate stines se veres behet sperkatja me uje per eleminimin e pluhurave.

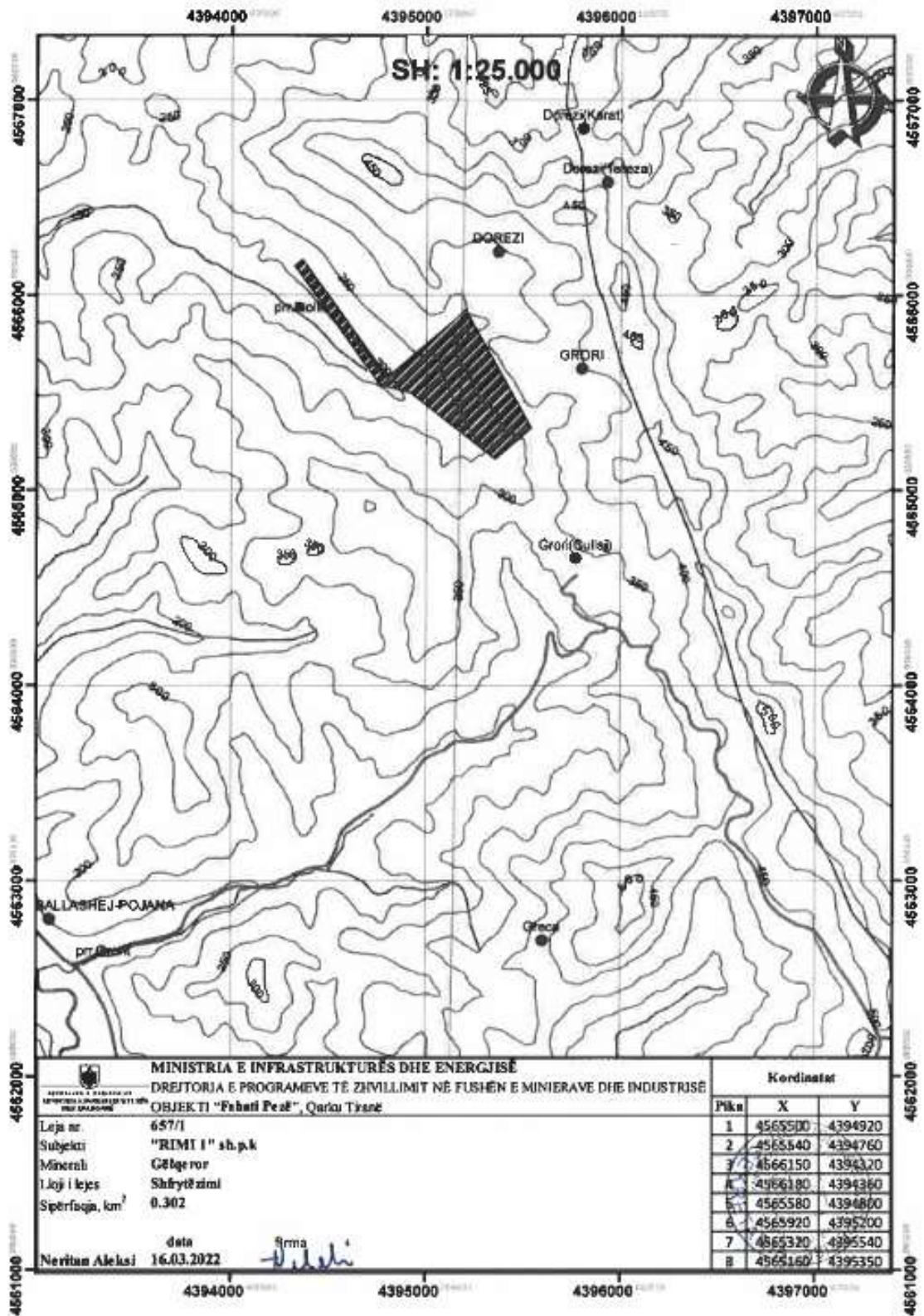
Vendodhja e objektit minerar



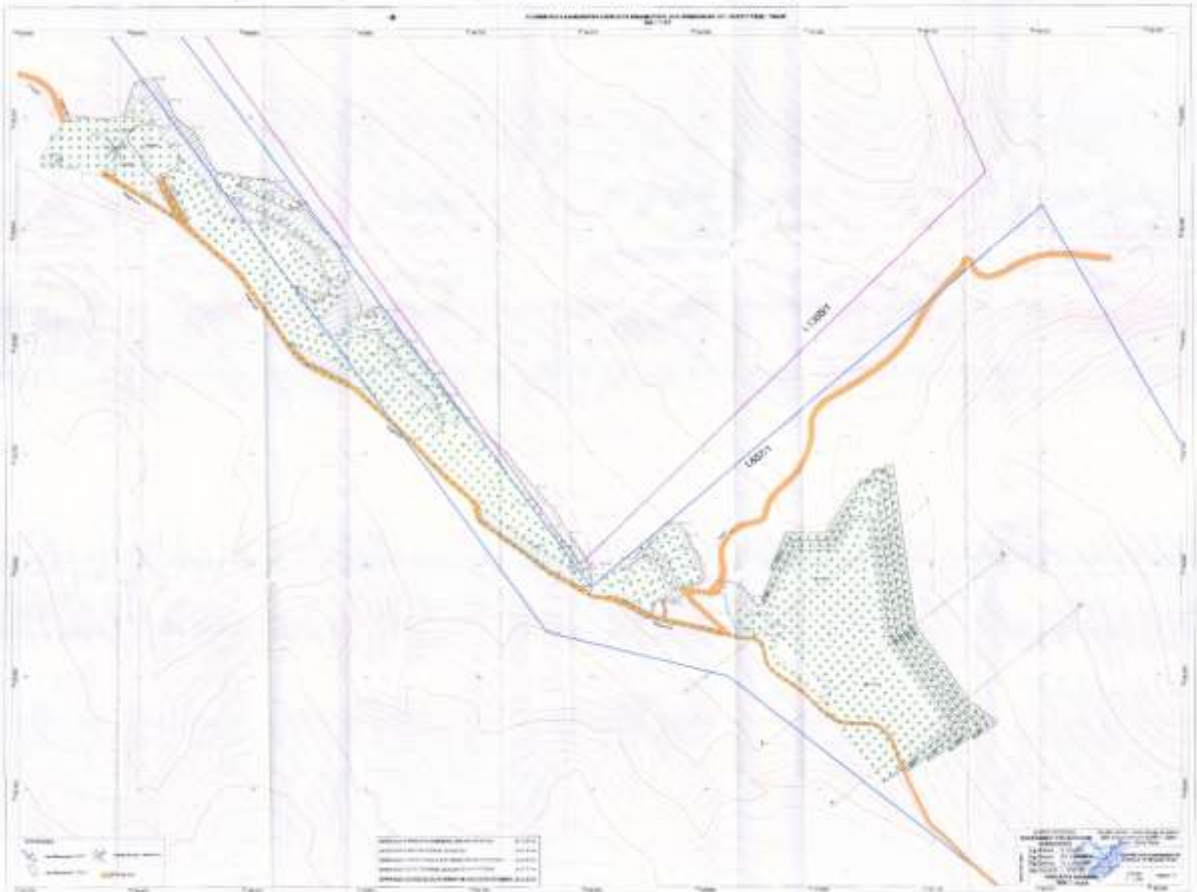
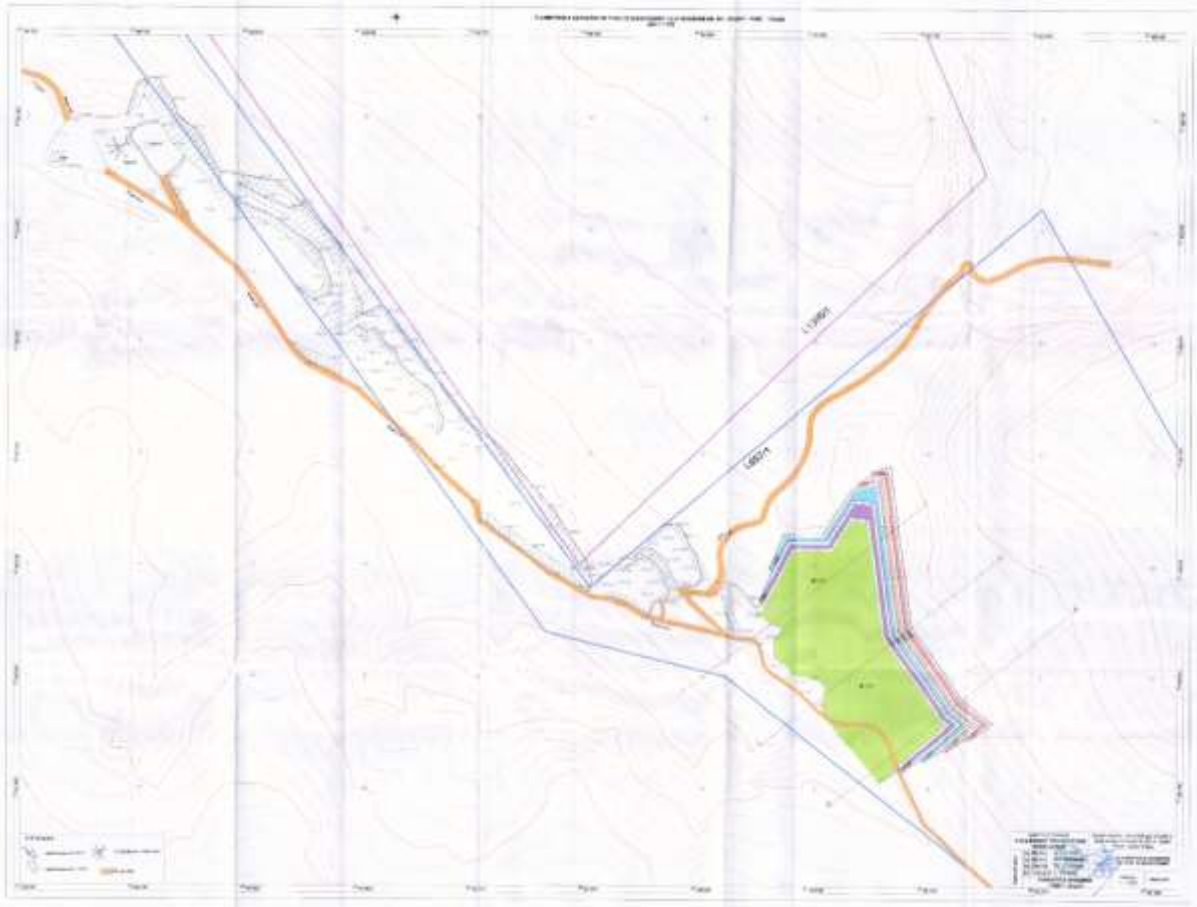
Koordinatat e objektit minerar ne sistemin GAUSS KRUGER		
Nr	Koordinatat Y	Koordinatat X
1	4394920	4565500
2	4394760	4565540
3	4394320	4566150
4	4394360	4566180
5	4394800	4565580
6	4395200	4565920
7	4395540	4565320
8	4395350	4565160

Harta Topografike e objektit ne shfrytezim

Leja Minerare Nr.657/2



Planimetria e karreres ne fund te shfrytezimit



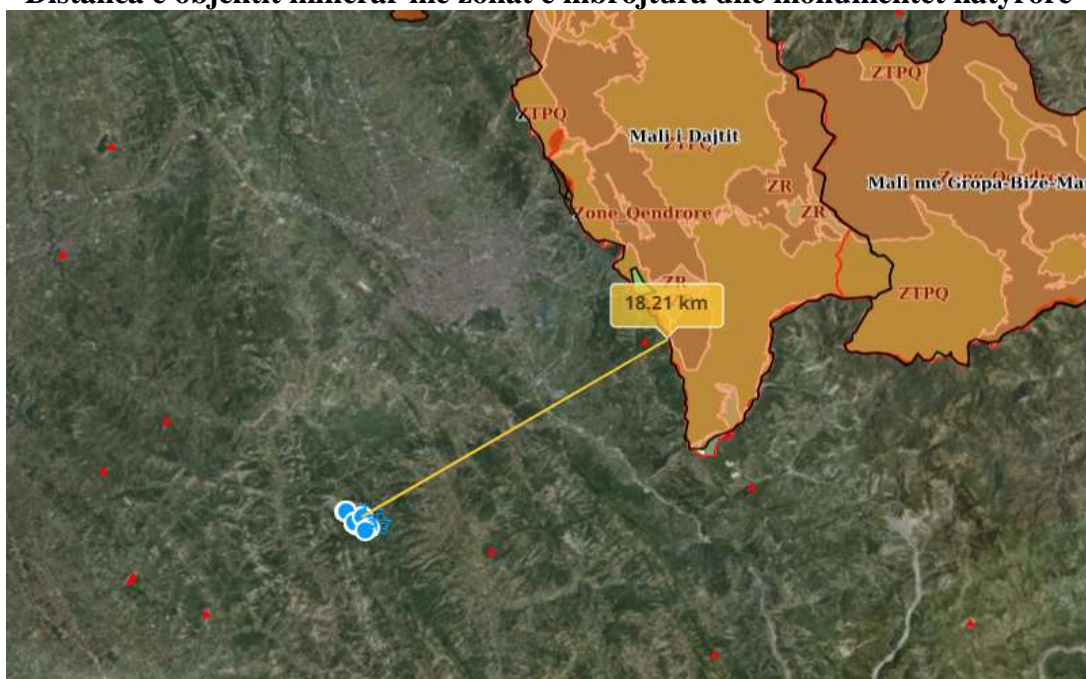
A) NJË PËRSHKRIM TË SHKURTËR TË MBULESËS BIMORE TË SIPËRFAQES KU PROPOZOHET TË ZBATOHET PROJEKTI, TË SHOQËRUAR DHE ME IMAZHE TË MARRA JO MË VONË SE 6 MUAJ NGA DATA E APLIKIMIT;

Nga pikepamja gjeografike terreni ku shtrihet objekti minerar eshte terren kodrinoro malor, i nderthurur ndermjet pjeses kodrinore dhe asaj malore, lartesia e te cilave jane mbi 170-510 m mbi nivelin e detit. Vete terreni ku ndodhet objekti minerar eshte i aksidentuar dhe mjaft i shplare nga erozioni ne pjesen e sipërme. Ne pjesen e poshtme te tij ka depozitime te konsiderueshme copezore te shkembinjve gelqerore, qe ndertojne pjeset e sipërme te tij si dhe depozitime flishore mbi te cilat eshte zhvilluar bimesia lokale ne trajte shkurresh. Zona ne te cilen ndodhet objekti eshte pothuajse e zhveshur nga bimesia. Rriten vetem shkurre te vogla si dhe dushqe ku lartesia e tyre nuk i kalon 1.2 m. Ne sipërfaqen e objektit ne shfrytezim nuk ka zona të mbrojtura dhe monumente natyrore. Prane objektit minerar ndodhet Monumenti Kulturor “Kalaja e Dorezit”. Punimet minerare zhvillohen rreth 150 m nga zona buferike e Kalase se Dorezit. Zoteruesi i lejes minerare nder vite gjate zhvillimit te aktivitetit ben kontroll dhe monitorim mbi gjendjen mjedisore te zones se shfrytezimit dhe ne rast se po te konstatoje demtim te flores ose shfaqje te erozionit, do te marre masa per eliminimin e demtimeve duke permiresuar pyllezimin, dhe punimeve inxhinierike per mbrojtjen nga erozioni.

Perimetri i jashtem i karrieres do te rrethohet me tel ne lartesine 1.5 m dhe do te perforcohet me mbjellje dhe gjelberim. Gjithashtu do te ndertohet nje perde mbrojtese natyrore me peme ne veri te karrieres, duke mos lejuar impaktin vizual nga ana e Monumentit Kulturor. Subjekti do te ruaje peisazhin e zones nga ana e Monumentit Kulturor duke mos e prekur ate ne menyre kategorike gjate procesit te shfrytezimit te karrieres.

Gjithashtu punimet per shfrytezimin e objektit do te zhvillohen ne pjesen jugore te sipërfaqes. Shoqeria do te zbatoje me rigorozitet ligjin minerar, urdherin e ministrave, urdherin Nr. 67, datë 11.3.2018 “Për miratimin e planit të veprimit për veprimtaritë minerare me karrierë (guroret)”, ku do te raportoje cdo vit ne daten efektive te lejes minerare prane Agjencise Kombetare te Burimeve Natyrore per punen e kryer dhe cdo vit kalendarik prane Agjencise Kombetare te Mjedisit mbi rehabilitimin progresiv te saj. Perpara fillimit te punimeve shoqeria do te paguaje garancine e rehabilitimit per zonen e prekur.

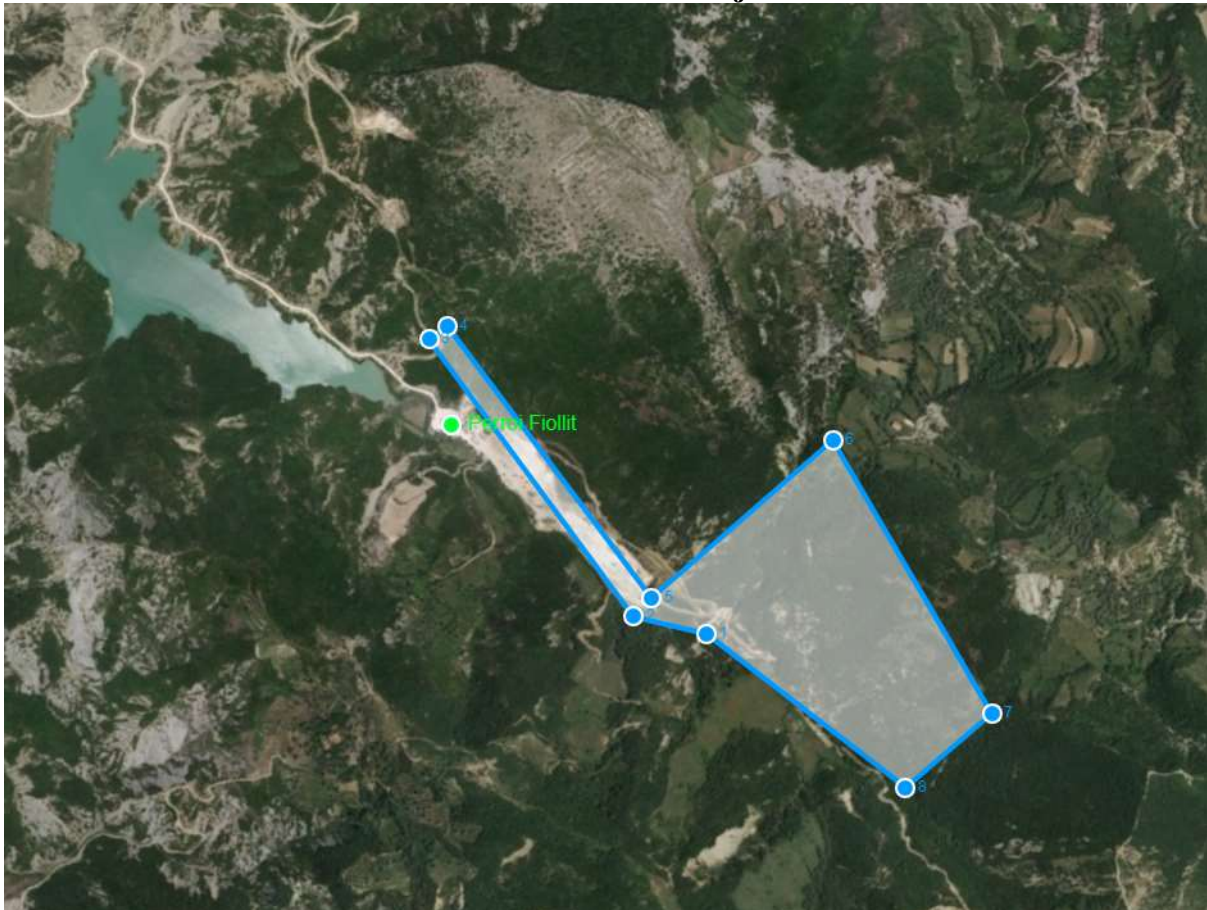
Distanca e objektit minerar me zonat e mbrojtura dhe monumentet natyrore



B) INFORMACION PËR PRANINË E BURIMEVE UJORE NË SIPËRFAQEN E KËRKUAR NGA PROJEKTI DHE NË AFËRSI TË SAJ;

Zona ne te cilen ndodhet objekti minerar nuk ka ujera siperfaqesore dhe nentokesore te rendesishem. Brenda kontureve te lejes minerare nuk ka burime uji dhe nuk parashikohet shfaqja e tyre gjate kryerjes se punimeve te shfrytezimit. Prane objektit minerar ndodhet Perroi i Fjollit si dhe Liqeni i Fjollit. Keto ujera nuk preken nga zhvillimi i punimeve minerare.

Ortofoto te burimeve ujore



C) NJË IDENTIFIKIM TË NDIKIMEVE TË MUNDSHME NEGATIVE NË MJEDIS TË PROJEKTIT, PËRFSHIRË NDIKIMET NË BIODIVERSITET, UJË, TOKË, AJËR;

Ndikimet e mundshme negative ne mjedis gjate zhvillimit te aktivitetit te shfrytezimit dhe perpunimit te mineralit gur gelqeror:

a) Ndikime ne ujera

Gjate zhvillimit te aktivitetit nuk ka shkarkime ne ujera. Shkarkimet e vetme jane kryesisht ujerat e shiut te sterilite te depozituar ne siperfaqe. Mbetjet sterile te cilat dalin gjate shfrytezimit te mineralit do te rehabilitohen dhe nuk do te qendrojne gjate ne sheshin e depozitimit te sterilite. Ndersa persa i perkete ujerave te shiut, keto ujera orientohen ne nje vaske dekantuese perpara se te shkarkohen ne perroskat e zones.

b) Ndikime ne ajer

Persa i perkete ndikimeve ne ajer, nxjerrja e mineralit te gurit gelqeror ben te mundur perhapjen e pluhurave nga materiali tokesor i depozituar, nga mjetet e transportit. Duke qene se ky objekt ndodhet ne nje distance te larget nga fshatrat e zones nuk perben shqetesim per zhvillimin e tij. Gjate nxjerrjes se mineralit aplikohet lagia me uje e shesheve te karieses, kryesisht gjate sezonit te veres. Persa i perkete shkarkimeve te gazeve nga mjetet e transportit, sasia e gazeve NO₂ dhe SO₂ qe shkarkohet eshte standard i teknologjise se automjeteve qe perdoren gjate punimeve te parashikuara. Gjate punimeve per shfrytezimin e mineralit ka demtim ne peisazhin e zones, heqja e materialit tokesor, humbja e bimesise, etj.

c) Zhurmat

Zhurmat qe prodhohen vijne kryesisht nga mjetet e transportit, nga impianti i fraksionimit, nga proceset e ngarkim-shkarkim te mineralit, nga cekicet pneumatik, nga germimet e tokes, nga perdorimi i lendeve plasese, etj. Burimet e zhurmave jane ne siperfaqe. Cdo burim perhap vale zhurme. Fusha akustike qe rezulton varet nga karakteristikat e absorbimit dhe reflektimeve te te gjitha pengesave ekzistuese, ndermjet burimit dhe receptorit. Energjia zvogelohet pergjate rruges si rezultat i absorbimit te siperfaqeve, divergjences gjeometrike dhe absorbimit atmosferik. Punetoret qe punojne ne kete objekt perdorin masa mbrojtese per shqisat e degjimit.

d) Ndikime ne toke

Ndikimi ne toke gjate zhvillimit te aktivitetit konsiston ne ndryshimin e relievit, perberjes se shtreses siperfaqesore te tokes ne siperfaqen e re te germimit, te siperfaqes se depozitimit te sterileve, si dhe nxitje te erozionit siperfaqesor. Rekomandojme te kryhen punime mbrojtese ne te gjitha perimetrin e siperfaqeve te tokes te prekura nga punimet.

e) Ndikimi ne biodiversitet

Ne siperfaqen e objektit ne shfrytezim nuk ka zona te mbrojtura dhe monument natyror. Prane objektit minerar ndodhet Monumenti Kulturor "Kalaja e Dorezit". Punimet minerare zhvillohen rreth 150 m nga zona buferike e Kalase se Dorezit. Zoteruesi i lejes minerare nder vite gjate zhvillimit te aktivitetit ben kontroll dhe monitorim mbi gjendjen mjedisore te zones se shfrytezimit dhe ne rast se po te konstatoje demtim te flores ose shfaqje te erozionit, do te marre masa per eliminimin e demtimeve duke permiresuar pyllezimin, dhe punimeve inxhinierike per mbrojtjen nga erozioni.

Perimetri i jashtem i karieses do te rrethohet me tel ne lartesine 1.5 m dhe do te perforcohet me mbjellje dhe gjelberim. Gjithashtu do te ndertohet nje perde mbrojtese natyrale me peme ne veri te karieses, duke mos lejuar impaktin vizual nga ana e Monumentit Kulturor. Subjekti do te ruaje peisazhin e zones nga ana e Monumentit Kulturor duke mos e prekur ate ne menyre kategorike gjate procesit te shfrytezimit te karieses.

Gjithashtu punimet per shfrytezimin e objektit do te zhvillohen ne pjesen jugore te siperfaqes. Shoqeria do te zbatoje me rigorozitet ligjin minerar, urdherin e ministrave, urdherin Nr. 67, date 11.3.2018 "Per miratimin e planit te veprimit per veprimtarite minerare me karriere (guroret)", ku do te raportoje cdo vit ne daten efektive te lejes minerare prane Agjencise Kombetare te Burimeve Natyrore per punen e kryer dhe cdo vit kalendarik prane Agjencise Kombetare te Mjedisit mbi rehabilitimin progresiv te saj. Perpara fillimit te punimeve shoqeria do te paguaje garancine e rehabilitimit per zonen e prekur.

Ky aktivitet prek hapesirat e gjelberta te zones (kryesisht bimesi barishtore). Bimesia qe mund te preket nga zhvillimi i aktivitetit mund te rivendoset edhe me teper nga gjendja fillestare, kjo mund te arrihet vetem me punime permiresuese duke mbjelle peme te cilat duhet te kryhen ne kuader te rehabilitimit te zones.

f) Ndikimi ne mjedisin e zones

Persa i perkete ndikimit ne mjedisin social eshte pozitiv, pasi kjo zone ka nivel shume te ulet ekonomik. Rritja e punesimit dhe hapja e fronteve te reja te punes ndikon pozitivisht ne jetesen e banoreve te zones. Duke qene se tokat bujqesore ne kete zone jane shume te pakta, edhe zhvillimi i bujqesise pothuajse mungon. Ndersa persa i perkete kullotave ne kete zone mund te themi se ka hapësira te tilla por jo ne nivele te tilla sa per te zhvilluar intensivisht kete aktivitet.

g) Prodhimi i mbetjeve

Proceset e punes ndikojne drejtperdrejte ne toke, pasi largohet shtresa aktive e tokes, largohet bimesia, krijohen efekte te renda ne peisazh dhe ne relief. Ndikimi ne toke shoqerohet edhe me prodhim te mbetjeve te ngurta (sterilet), dheu i germuar i cili ruhet i vecuar per tu perdorur me pas per punime rehabilitimi. Keto mbetje, sipas Vendimit Nr. 402, datë 30.06.2021 "Për miratimin e katalogut të mbetjeve" emertohen me kodin: 01 01 02 (Mbetje qe dalin nga nxjerrja e mineraleve jometalore). Menaxhimi i mbetjeve kryhet ne menyre profesionale duke u rehabilituar dhe sistemuar, ne menyre qe te mos shkaktoje perhapje te elementeve minerale te cilet mund te jene ndotes per mjedisin e zones. Per kete qellim, subjekti ka hartuar nje projekt per rehabilitimin e sterileve te prodhuara. Volumi i llogaritur i mbuleses per 10 vitet e ardhshme do te jete rreth 3900 m³, dhe do te depozitohet ne pjesen fundore te karreres ne ekstremin juglindor te zones, brenda sheshit te fundit te karreres ne kuoten +217m.

Ç) NJË PËRSHKRIM TË SHKURTËR PËR SHKARKIMET E MUNDSHME NË MJEDIS, TË TILLA SI: UJËRA TË NDOTURA, GAZE DHE PLUHUR, ZHURMË, SI DHE PRODHIMIN E MBETJEVE;

Çdo aktivitet qe zhvillohet ne mjedis shoqerohet me pasoja dhe ndikime ne mjedis qe jane pjese e atij kompromisi qe shoqeria jone ka zgjedhur per t'u zhvilluar. Megjithate e rendesishme eshte qe te kuptohet natyra e ketyre proceseve, forma e shfaqjes se tyre dhe me analitikisht ndikimet e çdo operacioni te kryer, sidomos mbi burimet natyrore te parinovueshme.

Industria minerare eshte shume e rendesishme ne ekonomine e nje vendi, por ajo shoqerohet edhe me ndikime mjedisore negative te cilat ne disa raste mund te jene te pashmangshme. Shume prej ndikimeve negative mjedisore mund te minimizohen permes nje planifikimi te kujdesshem mjedisor dhe aplikimit te teknikave dhe teknologjise se parandalimit te ndotjeve.

Ndikime ne ujera

Gjate zhvillimit te aktivitetit nuk ka shkarkime ne ujera. Shkarkimet e vetme jane kryesisht ujerat e shiut te sterilite te depozituar ne siperfaqe. Mbetjet sterile te cilat dalin gjate shfrytezimit te mineralit do te rehabilitohen dhe nuk do te qendrojne gjate ne sheshin e depozitimit te sterilite. Ndersa persa i perkete ujerave te shiut, keto ujera orientohen ne nje vaske dekantuese perpara se te shkarkohen ne perroskat e zones.

Ndikime ne ajer

Persa i perkete ndikimeve ne ajer, nxjerrja e mineralit te gurit gelqeror ben te mundur perhapjen e pluhurave nga materiali tokesor i depozituar, nga mjetet e transportit. Duke qene se ky objekt ndodhet ne nje distance te larget nga fshatrat e zones nuk perben shqetesim per zhvillimin e tij. Gjate nxjerrjes se mineralit aplikohet lagia me uje e shesheve te karreres, kryesisht gjate sezonit te veres. Persa i perkete shkarkimeve te gazeve nga mjetet e transportit, sasia e gazeve NO₂ dhe SO₂ qe shkarkohet eshte standard i teknologjise se automjeteve qe perdoren gjate punimeve te parashikuara. Gjate punimeve për shfrytezimin e mineralit ka demtim ne peisazhin e zones, heqja e materialit tokesor, humbja e bimesise, etj.

Zhurmat

Zhurmat qe prodhohen vijne kryesisht nga mjetet e transportit, nga impianti i fraksionimit, nga proceset e ngarkim-shkarkim te mineralit, nga cekicet pneumatik, nga germimet e tokes, nga perdorimi i lendeve plasese, etj. Burimet e zhurmave jane ne siperfaqe. Cdo burim perhap vale zhurme. Fusha akustike qe rezulton varet nga karakteristikat e absorbimit dhe reflektimeve te te gjitha pengesave ekzistuese, ndermjet burimit dhe receptorit. Energjia zvogelohet pergjate rruges si rezultat i absorbimit te siperfaqeve, divergjences gjeometrike dhe absorbimit atmosferik. Punetoret qe punojne ne kete objekt perdorin masa mbrojtese per shqisat e degjimit.

Ndikime ne toke

Ndikimi ne toke gjate zhvillimit te aktivitetit konsiston ne ndryshimin e relievit, perberjes se shtreses siperfaqesore te tokes ne siperfaqen e re te germimit, te siperfaqes se depozitimit te sterileve, si dhe nxitje te erozionit siperfaqesor. Rekomandojme te kryhen punime mbrojtese ne te gjitha perimetrin e siperfaqeve te tokes te prekura nga punimet.

Ndikimi ne biodiversitet

Ne siperfaqen e objektit ne shfrytezim nuk ka zona të mbrojtura dhe monument natyror. Prane objektit minerar ndodhet Monumenti Kulturor “Kalaja e Dorezit”. Punimet minerare zhvillohen rreth 150 m nga zona buferike e Kalase se Dorezit. Zoteruesi i lejes minerare nder vite gjate zhvillimit te aktivitetit ben kontroll dhe monitorim mbi gjendjen mjedisore te zones se shfrytezimit dhe ne rast se po te konstatoje demtim te flores ose shfaqje te erozionit, do te marre masa per eliminimin e demtimeve duke permiresuar pyllezimin, dhe punimeve inxhinierike per mbrojtjen nga erozioni.

Perimetri i jashtem i karieses do te rrethohet me tel ne lartesine 1.5 m dhe do te perforcohet me mbjellje dhe gjelberim. Gjithashtu do te ndertohet nje perde mbrojtese natyrale me peme ne veri te karieses, duke mos lejuar impaktin vizual nga ana e Monumentit Kulturor. Subjekti do te ruaje peisazhin e zones nga ana e Monumentit Kulturor duke mos e prekur ate ne menyre kategorike gjate procesit te shfrytezimit te karieses.

Gjithashtu punimet per shfrytezimin e objektit do te zhvillohen ne pjesen jugore te siperfaqes. Shoqeria do te zbatoje me rigorozitet ligjin minerar, urdherin e ministrave, urdherin Nr. 67, datë 11.3.2018 “Për miratimin e planit të veprimit për veprimtaritë minerare me karrierë (guroret)”, ku do te raportojte cdo vit ne daten efektive te lejes minerare prane Agjencise Kombetare te Burimeve Natyrore per punen e kryer dhe cdo vit kalendarik prane Agjencise Kombetare te Mjedisit mbi rehabilitimin progresiv te saj. Perpara fillimit te punimeve shoqeria do te paguaje garancine e rehabilitimit per zonen e prekur.

Ky aktivitet prek hapësirat e gjelberta te zones (kryesisht bimesi barishtore). Bimesia qe mund te preket nga zhvillimi i aktivitetit mund te rivendoset edhe me teper nga gjendja fillestare, kjo mund te arrihet vetem me punime permiresuese duke mbjelle peme te cilat duhet te kryhen ne kuader te rehabilitimit te zones.

Ndikimi ne mjedisin e zones

Persa i perkete ndikimit ne mjedisin social eshte pozitiv, pasi kjo zone ka nivel shume te ulet ekonomik. Rritja e punesimit dhe hapja e fronteve te reja te punes ndikon pozitivisht ne jetesen e banoreve te zones. Duke qene se tokat bujqesore ne kete zone jane shume te pakta, edhe zhvillimi i bujqesise pothuajse mungon. Ndersa persa i perkete kullotave ne kete zone mund te themi se ka hapësira te tilla por jo ne nivele te tilla sa per te zhvilluar intensivisht kete aktivitet.

Prodhimi i mbetjeve

Proceset e punes ndikojne drejtperdrejte ne toke, pasi largohet shtresa aktive e tokes, largohet bimesia, krijohen efekte te renda ne peisazh dhe ne reliev. Ndikimi ne toke shoqerohet edhe

me prodhim te mbetjeve te ngurta (sterilet), dhe i germuar i cili ruhet i vecuar per tu perdorur me pas per punime rehabilitimi. Keto mbetje, sipas Vendimit Nr. 402, datë 30.06.2021 “Për miratimin e katalogut të mbetjeve” emertohen me kodin: 01 01 02 (Mbetje qe dalin nga nxjerrja e mineraleve jometalore). Menaxhimi i mbetjeve kryhet ne menyre profesionale duke u rehabilituar dhe sistemuar, ne menyre qe te mos shkaktoje perhapje te elementeve minerale te cilet mund te jene ndotes per mjedisin e zones. Per kete qellim, subjekti ka hartuar nje projekt per rehabilitimin e sterileve te prodhuara. Volumi i llogaritur i mbuleses per 10 vitet e ardhshme do te jete rreth 3900 m³, dhe do te depozitohet ne pjesen fundore te karreres ne ekstremin juglindor te zones, brenda sheshit te fundit te karreres ne kuoten +217m.

D) INFORMACION PËR KOHËZGJATJEN E MUNDSHME TË NDIKIMEVE NEGATIVE TË IDENTIFIKUARA.

Ndikimet negative të identifikuara me lart jane gjate gjithë kohes se zhvillimit te ketij aktiviteti. Ato mund te jene me te dukshme gjate stines se veres pasi edhe mundesia e shkarkimeve ne kete periudhe eshte me e madhe. Ky aktivitet pasi te kryeje punimet per nxjerrjen e mineralit te gurit gelqeror per nje siperfaqe te caktuar, do te filloje mbylljen dhe rehabilitimin e karreres (ne varesi te ecurise se punimeve). Rehabilitimi i siperfaqeve te demtuara kryhet nga vete subjekti. Ne rast se subjekti nuk e kryen kete detyrim, institucionet shteterore pergjegjese, te cilat nepermjet garancise financiare te rehabilitimit, kryejne rehabilitimin e zones. Ndikimet ne mjedis per kete aktivitet jane vetem ne siperfaqet ku punohet, jo ne te gjithë siperfaqen e marre ne shfrytezim.

DH) TË DHËNA PËR SHTRIRJEN E MUNDSHME HAPËSINORE TË NDIKIMIT NEGATIV NË MJEDIS, QË NËNKUPTON DISTANCËN FIZIKE NGA VENDNDODHJA E PROJEKTIT DHE VLERAT E NDIKUARA QË PËRFSHIHEN NË TË.

Siperfaqja ku kryhen punimet minerare eshte e varfer ne bimesi dhe rrjedhimisht proceset ekologjike jane minimale dhe te kufizuara. Disa procese qe lidhen me shume me shqetesimet dhe cilesine e mjedisit, do te ushtrojne ndikimet e tyre ne boten e gjalle sidomos do te mbajne larg zones disa lloje shtazore. Objekti eshte i distancuar nga qendrat e banuara, keshtu qe rritja e nivelit te zhurmave nuk krijon probleme per banoret, vetem per faunen. Gjithesesi operacionet e punes jane te limituara ne kohe.

Sasia e gazeve NO₂ dhe SO₂ qe shkarkohet eshte standard i teknologjise se automjeteve qe perdoren gjate punimeve te parashikuara jane te limituar ne kohe dhe nuk ka ndikime ne banoret e fshatit Dorez, qe eshte edhe qendra me e afert e banuar ne nje largesi prej rreth 700 m nga objekti. Rrjedhimisht mund te themi se ndikimet ne mjedis do te zgjasin per nje periudhe kohore aq sa do te kete aktivitet ne terren. Pas perfundimit te ketij aktiviteti, subjekti duhet te zbatoje me rigorozitet planin e rehabilitimit te siperfaqeve te demtuara, duke i shnderruar ato ne mjedise dhe peizazhe ne perputhje me natyren. Zbatimi i punimeve rehabilituese si pyllzimi i siperfaqeve te demtuara ndikon pozitivisht ne reduktimin e impaktit vizual dhe impaktin social, frenimin e erozionit, largimit te faunes, etj.

E) MUNDËSINË E REHABILITIMIT TË MJEDISIT TË NDIKUAR DHE MUNDËSINË E KTHIMIT TË SIPËRFAQES SË MJEDISIT TË NDIKUAR NË GJENDJEN E MËPARSHME, PËRFSHIRË EDHE TOKËN BUJQËSORE, SI DHE KOSTOT FINANCIARE TË PËRAFËRTA PËR REHABILITIMIN;

Rehabilitimit të sipërfaqes pas gjate dhe pas mbarimit të funksionimit të projektit

Shoqeria ka hartuar nje plan rehabilitimi progresiv të karrierës që në vitin e parë. Per rehabilitimin e tokes, jane shfrytezuar mbetjet e imeta nga materiali i nxjerre dhe eshte plotesuar me 30 cm dhe' (toke) te pasur me pleh. Gjate zbulimit perfitohen dhe shtresa vegjetale e tokës të cilat veçohen nga masa tjetër e materialit të gërmuar dhe hidhet sa më pranë vendit ku do të fillojë rehabilitimi për të shmangur transportet e dyfishta brenda kantierit. Nese do te nevojitet stabilizimi i ketij dheu nje pjese te faqes se pjerret do te behet me trungje te ngulura ne toke me thellesi mbi 30 cm, dhe mulcirimi do te jete i thate dhe me kashte, gjethe te bimeve te zones dhe dege. Muilcirimi do te sherbeje, si per uljen e humbjeve te farnave nga largimi prej aktivitetit eolik, ashtu dhe per uljen e aktivitetit erodik per sa kohe vegjetacioni eshte i pazhvilluar mire. Mbjelljet do te kene renditjen me largesi fidanesh çdo 8 metra, gje qe do ti jape nje kurore dendesi mjaft te mire teritorit pas shfrytezimit, dhe lejon dritesimin per veterritjen dhe zhvillimin e bimeve natyrore.

Kombinimi i punimeve te shfrytezimit te guores me ato te zbutjes se impakteve mjedisore si dhe punimet rehabilituese, do te kete si pasoje edhe rritjen e numrit te te punesuarve. Relievi i zones per te lejuar per shfrytezim eshte kodrinoro malor dhe projekti për shfrytëzimin e saj fillon nga niveli më i lartë, me gjerësi dhe pjerrësi skarpate, sipas kushteve teknike te percaktuar. Kjo garanton rehabilitimin e shkallës së sipërme të shfrytëzimit sapo të mbarojë shfrytëzimi i kësaj shkalle. Duke zbritur nga lart-poshtë do te bëhet edhe rehabilitimi me shkallë.

Kujdesi per punimet rehabilituese nga ana e shoqerise "R I M I 1" Shpk do te vazhdoje deri ne mbarimin perfundimtar te shfrytezimit te karrieres e ne vazhdim.

Bazuar ne lejen minerare te shfrytezimit te mineralit gur gelqeror, vlera totale financiare per realizimin e programit te investimit gjate periudhes se shteses se afatit te lejes minerare e miratuar me Vendimin e Keshillit Teknik te AKBN eshte **1 110 000 leke**.

Vlera vjetore financiare per realizimin e programit te investimit gjate periudhes se shtyrjes e miratuar me VKT te AKBN eshte **250 000 leke**.

Vlera e garancise financiare per realizimin e programit te investimit gjate periudhes se shteses se afatit te lejes minerare e miratuar me Vendim te Keshillit Teknik te AKBN eshte **25 000 leke**.

Vlera totale e garancise financiare per realizimin e planit te rehabilitimit per 10 vitet e tjera per periudhesn shtese te afatit te lejes minerare e miratuar me Vendimin e Keshillit Teknik te AKBN eshte **1 665 861 leke**.

Vlera vjetore e garancise financiare per realizimin e planit te rehabilitimit ete mjedisit gjate periudhes se shteses e afatit te lejes minerare e miratuar me Vendimin e Keshillit Teknik te AKBN eshte **166 586 leke**.

Shpenzimet per mbylljen dhe rehabiltimin e **1 ha** karriere per pjesen e shfrytezuar me siperfaqe rezulton: **322.750 lekë/ha**.

Shpenzimet per çmontimin, ngarkim dhe transport impianti te perpunimit qe eshte instaluar brenda karrieres rezulton: 563 111 leke - 322 750 leke = **240 361 lekë**.

Preventiv tip i planit te rehabilitimit te 1 ha karriere, mineral ndertimor gur gelqeror ne karrieren e objektit "Fshati Peze", Tirane								
Nr.	Operacioni	Siperfaqja	Normativa ha/ha	Sip. Operac. ha	Normativa m ³ /ha oper.	Volumi i punes (m ³)	Çmimi leke/njesi	Vlera
I	Plani i mbylljes se karrieres							
a	Krehje sistemim i faqeve anesore	1	1,5	1,5	200	300	50	15000
	Shuma I							15000
SHUMA I								15000
II	Plani i menaxhimit te mbetjeve							
a	Sistemim i mbetjeve te zbulimit	1	0,6	0,6	2000	1200	20	24000
b	Sistemim i mbetjeve teknologjike	1	0,25	0,25	2000	2000	20	40000
SHUMA II								64000
III	Plani i rehabilitimit perfundimtar te mjedisit							
		Siperfaqja	Normativa ha/ha	Sip. Operac. ha	Normativa nr/ha	nr	Çmimi lek/njesi	Vlera
a	Mbushje me dhe produktiv i sheshit fundor	1	0,5	0,5	2500	1250	35	43750
b	Mbjellje pemesh	1	0,5	0,5	300	150	100	15000
c	Hapje gropash	1	0,5	0,5	300	150	1000	150000
d	Blerje pemesh	1	0,5	0,5	300	150	50	7500
e	Sherbime	1	0,5	0,5	300	150	50	7500
f	Kanali i ujrave larta, drenazhim	1	Normativa ml/ha		Gjatesia ml			Vlera
			300		300	75	200	15000
g	Sinjalistike							5000
<i>i</i>	Çmontim impianti		Nr. mesatar	Pesha (ton)	Nr. Punetor	Ore pune	Paga	Vlera
<i>1</i>	Çmontim i makinerive e paisjeve			15	3	48	341	16368
<i>2</i>	Çmontim impiantit te perpunimit		1	100	5	120	341	40920

3	Prishja e objekteve siperfaqesore + bazamente		3	20	4	160	284	45440
SHUMA III		102728						
j	Ngarkim materialesh		Sasia (ton)	Normativa ore/ton	Ore pune		Paga	Vlera
			135	1	135		341	46035
k	Transport materialesh, ngarkim, shkarkim		Sasia (ton)	Dist. Km	Çmimi l/ton/km			Vlera
			135	30	16			64800
SHUMA (III)		457300						
SHUMA (I+II+III)		536300						
Shpenzime suplementare		26811						
TOTALI		563 111						

Ë) MASAT E MUNDSHME PËR SHMANGIEN DHE ZBUTJEN E NDIKIMEVE NEGATIVE NË MJEDIS.

Masat per mbrojtjen e tokes

Lloji i ndikimit

Largimi i shtreses aktive te tokes

Ngjeshje e pjesshme e tokes nga levizja e automjeteve te transportit si kamione etj.

Erozion siperfaqesor ne mot me reshje

Ndotje e tokes si pasoje e avarive te mekanikes

Masat e propozuara
Sasia e dheut te germuar sistemohet brenda siperfaqes se karrieres dhe perdoret per qellime rehabilitimi ne faza te ndryshme te shfrytezimit ose per rehabilitimin e rrugeve dhe siperfaqeve te demtuara ne perfundim te shfrytezimit te karrieres.
Per parkimin e makinerive dhe automjeteve dhe kryerjen e sherbimeve te mirembajtjes shfrytezohen vendet e caktuara.
Jane piketuar dhe hapur kanalet e drenazhimit ne siperfaqe. Pergjate segmenteve rrugore ne varesi te terrenit dhe kushteve te tokes happen kanale anesore qe ndalin forcen gerryese te ujerave te reshjeve, ndersa pergjate perimetrit te sheshit te depozitimit te mineralit hapen kanale perimetrike kufizuese qe frenojne gerryerjen dhe transportin e tokes sipas gradientit te pjerrtesise nga ujerat siperfaqesore. Ne pjese te veçanta shihet mundesia e mbjelljeve te fidaneve pyjore te pershtatshem per zonen.
Makinerite e shfrytezimit dhe transportit kontrollohen per gjendjen e tyre teknike dhe nese konstatohen pjese te amortizuara qe mund te rrjedhin lubrifikante zevendesohen me te reja. Ne rast te ndonje aksidenti dhe rrjedhjeve aksidentale te lendeve ndotese ne mjedis merren masa per pastrimin e menjehershme te tokes se ndotur.

Masat per mbrojtjen e ajrit

Lloji i ndikimit

Emetime te pluhurit, zhurmes, gazeve, aromave dhe vibracione

Masat e propozuara

Për të lehtësuar ekspozimin ndaj grimcave të ajrit gjate punimeve, rekomandohet përdorimi i procesit të lagjes së rruges dhe përreth sipërfaqeve në ambientin e punës për eliminimin e pluhurave. Lagja e rruges të aksesit dhe ambienteve të punës bëhet me një bot ujë, i cili është gjithmonë prezent në kantier.

Gjithashtu makinerite e ngarkim-shkarkimit, transportit duhet të mirembahen teknikisht që zhurma e tyre të jetë vetëm ajo teknologjike dhe jo e avarive. Ato duhet të përdoren me efikasitet dhe të minimizohet koha gjate së cilës mbahen ndezur motorët. Skapamentot duhet të kenë në gjendje funksionale filtrat e tyre teknologjike të kapjes së grimcave (skapamentot e makinerive kanë një jastek të posaçshëm për këtë gjë). Do të përdoret naftë me përmbajtje të ulët squfuri. Transporti i materialeve të bëhet me mjete të pastra nga balta dhe të mbuluara nëse rruget kalojnë pranë ose nëpër qendrat e banuara. Të menjanohet renia e borive të automjeteve nga shoferet për të mos krijuar zhurmë dhe stres tek banorët. Qarkullimi i kamioneve në qendrat e banuara të bëhet me shpejtesë të ulët gjë që shmang jo vetëm aksidentet por edhe krijimin e pluhurave.

Masat per mbrojtjen e peisazhit

Lloji i ndikimit

Ndikime ne peisazh dhe topografine e relievit

Masat e propozuara

Gjate shfrytëzimit nuk duhet të demtohen sipërfaqe të panevojshme si pasojë e mosplanifikimit të saktë apo e neglizhencës së punëtorëve që mund të presin pemë apo të shkaktojnë zjarre dhe demtojnë peisazhin dhe bimesinë e zonës.

Masat per mbrojtjen e biodiversitetit

Lloji i ndikimit

Ndikime ne flore dhe faune

Masat e propozuara

Në zonën e shfrytëzimit nuk ka ndonjë lloj ose specie flore apo faune që mbrohet me sataus të veçante. Flora dhe fauna lokale nuk preket nga shfrytëzimi, pasi sipërfaqja e objektit është pothuajse e zhveshur nga bimesia. Megjithatë shoferet bëjnë kujdes gjate transportit në zonë pyjore për të mos shtypur kafshë që mund të jenë në mes të rrugës. Shoferet duhet të shtojnë kafshet pastaj të vijojnë udhëtimin.

Masat per administrimin e mbetjeve

Lloji i ndikimit

Gjenerim i mbetjeve nga aktiviteti njerezor dhe sterilet

Masat e propozuara

Mbetje sterile që dalin nga procesi i shfrytëzimit të mineralit do të shfrytëzohen për rehabilitimin e tokës.

Mbetjet e gjeneruara nga aktiviteti jetësor i punëtorëve apo ambalazhet grumbullohen nëpër thasë të posaçshëm dhe transportohen drejt qendrave me të afërta të banuara për menaxhim nga sektoret përkatës të pushtetit lokal.

F) NDIKIMET E MUNDSHME NË MJEDISIN NDËRKUFITAR (NËSE PROJEKTI KA NATYRË TË TILLË).

Zhvillimi i këtij aktiviteti nuk sjell ndikimet te mundshme në mjedisin ndërkufitar. Subjekti do të kujdeset për administrimin e çdo informacioni që lidhet me ushtrimin e veprimtarisë. Administrimi i të dhënave konsiderohet shumë i rëndësishëm për mënyrën e operimit të subjektit dhe do të përdoret për të përmirësuar efikasitetin e çdo mase të parashikuar për zbatimin e ndikimeve në mjedis dhe në teresi. Për mbajtjen e të dhënave do të përpilohet një regjistër i veçantë, fushat e të cilit të mbulojnë të gjithë llojin e informacionit të mbledhur që lidhet me aktivitetin e karreres.