



**Përmbledhje Jo-teknike e Vlerësimit të
Ndikimit në Mjedis të pusit vlerësues
Shpirag-4, në Blloqet 2-3, Shqipëri**

Nëntor 2022

Tiranë, Shqipëri

Hartuar sipas kërkesave të VKM Nr, 686, datë 29.7.2015, "Për miratimin e rregullave, përgjegjësi dhe afateve për zhvillimin e procedurës së vlerësimit të ndikimit në mjedis dhe procedurës së transferimit të vendimit e deklaratës mjedisore" dhe Ligjit Nr.10 440, datë 07/07/2011, i ndryshuar, "Për Vlerësimin e Ndikimit në Mjedis".

Raport përgatitur nga

ABKONS sh.p.k me nr LN-9678-06-2015/2

Ekspertët e Certifikuar të Mjedisit

Redion Biba – Ekspert i Vlerësimit të Ndikimit në Mjedis dhe Auditimit Mjedisor, Certifikatë Nr. Ident. 128, Datë 04/07/2013.

Enkeleda Sopaj – Ekspert i Vlerësimit të Ndikimit në Mjedis dhe Auditimit Mjedisor, Certifikatë Nr. Ident. 354, Datë 22/06/2017

PËRMBLEDHJE E RAPORTIT

TITULLI I PROJEKTIT	PUSI I RI SHPIRAG-4 NË SHESHIN E PUSIT EKZISTUES SHPIRAG-2
TITULLI I DOKUMENTIT	PËRMBLEDHJE JO-TEKNIKE; PUSI SHPIRAG-4, SUA SHQIPERI

RISH.	QËLLIMI I DORËZIMIT	PËRSHKRIMI	PËRGATITUR NGA	DATA
1.	Drafti i parë për rishikim	Rishikim i Brendshëm- Përmbledhje Joteknike	Abkons	03.11.2022
2.	Rishikim nga klienti	Rishikim nga klienti - Përmbledhje Joteknike	SUA	08.11.2022

QËLLIMI PËRFUNDIMTAR

	KONSULENTI		
	Hartoi	Kontrolloi	Aprovoi
Emri/ Mbiemri	Enkeleda Sopaj Anisa Petroshi	Redion Biba Enkeleda Sopaj	Redion Biba
Nënshkrimi			
Datë	03.11.2022	07.11.2022	10.11.2022
Statusi i Dokumentit	Draft	Draft	Final

Përmbajtja

1. Hyrje	8
1.1. Qëllimi i Përmbledhjes Jo-Teknike.....	8
1.2. Përmbledhje e projektit Shpirag-4.....	8
1.3. Qëllimi i procesit të VNM-së.....	9
1.3.1. Përshkrimi i metodologjive të përgatitjes së dosjes për Aplikim për Leje Mjedisore	9
2. Përshkrimi i projektit.....	11
2.1. Qëllimi i Projektit	11
2.2. Historiku i projektit.....	11
2.2.1. Programi i zgjeruar i vlerësimit.....	11
2.2.1.1. Kërkimi dhe vlerësimi i mëparshëm	11
2.2.1.2. Plani aktual i Shpirag-4 dhe pusët vlerësuese pasuese	11
3. Fazat e projektit të pusit vlerësues Shpirag-4.....	12
3.1.1. Përgatitja e Sheshit dhe Ndërtimi.....	12
3.1.2. Faza e shpimit.....	12
3.2. Vendndodhja e projektit	13
4. Kushtet për gjendjen bazë	17
4.1. Hyrje	17
4.2. Mjedisi Fizik.....	17
4.3. Biodiversiteti dhe habitatet.....	17
4.4. Gjendja e mjedisit socio – ekonomik dhe shëndetit.....	18
5. Analiza e ndikimeve të mundshme në mjedis.....	19
5.1. Ndikimet e Mundshme në Cilësinë e Ajrit	19
5.2. Ndikimet e Mundshme nga Gjenerimi i Aromës.....	21
5.3. Ndikimet e mundshme nga Zhurma, Dridhja dhe Ndriçimi	22
5.4. Ndikimet e mundshme në Tokë	23
5.5. Ndikimet e mundshme në ujërat nëntokësorë	25
5.6. Ndikimet e mundshme në ujërat sipërfaqësorë	26
5.7. Ndikimet e mundshme në biodiversitet dhe në habitate natyrore.....	28
5.8. Ndikimet e mundshme nga gjenerimi i mbetjeve të ngurta dhe të lëngshme	29
5.9. Ndikimet e mundshme negative socio-ekonomike dhe shëndetësore	31
5.9.1. Ndikimet në përdorimin e tokës dhe jetesën.....	31
5.9.2. Ndikimet në peizazhin dhe aspektin vizual	32
5.9.3. Ndikimet në infrastrukturën, shërbimet dhe ndërtesat e komunitetit.....	33
5.9.4. Ndikimet në shëndetin e komunitetit	33
5.9.5. Ndikimet në punësim dhe ekonomi	34
6. Ndikimet e mundshme pozitive të projektit	35
7. Masat zbutëse për mbrojtjen e mjedisit bazuar në ndikimet negative të identifikuara.....	35

8. Monitorimi mjedisor i zbatimit të projektit	44
9. Plani i Menaxhimit Mjedor dhe Social	44
Shtojca I: Licenca e Vlerësimit të Ndikimit në Mjedis	45

Lista e Figurave

Figura 1. Vendndodhja e pusit të Shpirag 4.....	9
Figura 2. Pamje Tip e sondës së Shpimit.	13
Figura 3. Hartë Topografike e Vendndodhjes së Pusit të Shpirag 2-4	14
Figura 4. Vendodhja e sheshit të pusit Shpirag-2/4	15
Figura 5. Karriera guri që veprojnë në zonë	20

Lista e Tabelave

Tabela 1. Hapat e zhvillimit të dosjes për Aplikim për Leje Mjedisore.....	10
Tabela 2. Koordinatat e vendndodhjes së sheshit të pusit Shpirag-4.	15
Tabela 3. Ndjeshmëria e receptorëve vizualë.....	32
Tabela 4. Tabela përmbledhëse e monitorimit dhe masave zbutëse përkatëse.	36

Shkurtime

AKM	Agjencia Kombëtare e Mjedisit
BE	Bashkimi European
BTU	Njësi Termike Britanike
BV	Kompani private
ETRS	European Terrestrial Reference System
GK	Gauss-Krüger
H ₂ S	Acidi Sulfidrik
HSSE&SP CF	Standartet mjedisore, sociale dhe shëndetësore të Shell
KFN	Korporatës Financiare Ndërkombëtare
KNP	Kontrata e Ndarjes se Prodhimit
MTE	Ministria e Turizmit dhe Mjedisit
PBR	Plani i Braktisjes dhe Rivendosjes
PJT	Përmbledhje Jo Teknike
PM	Particulates/ Grimcat
PMM	Plani i Menaxhimit Mjedisor
PMMM	Plani i Menaxhimit dhe Monitorimit Mjedisor
PMMN	Plani i Menaxhimit Mjedisor të Ndërtimit
PRE	Plan për Reagimin ndaj Emergjencave
PSV	Profilizim Sizmik Vertikal
SPV	Sistem Pilot i Vlerësimit
UTM	Universal Transverse Mercator
VNM	Vlerësimit të Ndikimit në Mjedis
VNMS	Vlerësimi i Ndikimit në Mjedis dhe Social
VOC	Volatile organic compound/ Përbërje organike e paqëndrueshme

1. Hyrje

1.1. Qëllimi i Përmbledhjes Jo-Teknike

Ky dokument përfaqëson Përmbledhjen Jo Teknike (PJT) të Vlerësimit të Ndikimit në Mjedis (VNM) për projektin e propozuar të pusit vlerësues Shpirag-4 në Bllloqet 2-3 në Shqipëri. Qëllimi i këtij Raporti Jo-teknik është aplikimi për hapjen e Konsultimit me Publikun për marrjen e Lejes Mjedisore për Shpirag 4.

Ky raport do të publikohet nga Agjencia Kombëtare e Mjedisit (AKM) dhe Ministria e Turizmit dhe Mjedisit (MTM) dhe do të ndahet me të gjithë Palët e interesuara për hapjen e Konsultimit me Publikun.

Dokumenti paraqet projektin, një përmbledhje të gjendjes aktuale të mjedisit fizik, biologjik dhe social në zonën e projektit, ndikimet kryesore mjedisore dhe sociale dhe detajon masat e planifikuara për të parandaluar, minimizuar, zbutur ose kompensuar këto ndikime. PJT ndjek të njëjtën strukturë si raporti i Vlerësimit të Ndikimit në Mjedis, Social dhe Shëndetësor.

SUA planifikon të ndërtojë pusin Shpirag-4, brenda sheshit të pusit të Shpirag 2, që ndodhet brenda Bllloqeve 2-3, në afërsi të fshatit Mbreshtan, Bashkia Berat.

Në përputhje me Kreu VI, të VKM Nr. 419 datë 25.6.2014 'Informimi dhe pjesëmarrja e publikut për aplikimin për Leje Mjedisore të tipit A dhe B' ABKONS sh.pk, një kompani konsulence e licencuar, kreu studimin shtesë të VNM për pusin Shpirag-4, për të cilin ka aplikuar për Amendim Deklarate Mjedisore, Vendimi për VNM Paraprake sipas legjislacionit në fuqi dhe do të aplikojë për Leje Mjedisore.

Duke qenë se faza e Aplikimit për Amendim VNM-je është mbyllur SUA po vazhdon procesin e angazhimit me palët e Interesuara dhe Konsultimin me Publikun për procedurën e Lejes Mjedisore.

1.2. Përmbledhje e projektit Shpirag-4

Shell Upsteram Albania (këtu e më poshtë referuar si SUA) është operatori i Kontratës me Ndarje Prodhimi (KNP) të Bllloqeve 2-3 në tokë, në Shqipëri. SUA planifikon të ndërtojë pusin Shpirag-4, brenda sheshit të pusit të Shpirag 2, që ndodhet brenda Bllloqeve 2-3, në afërsi të fshatit Mbreshtan, Bashkia Berat.

Figura më poshtë paraqet një pamje të përgjithshme të sheshit ekzistues të pusit Shpirag-2 në të cilin do të shpohet pusi i propozuar Shpirag-4 (Pika e Kuqe ⊕ paraqet pusin ekzistues Shpirag-2, ndërsa Pika ⊕ paraqet pusin e propozuar Shpirag-4).

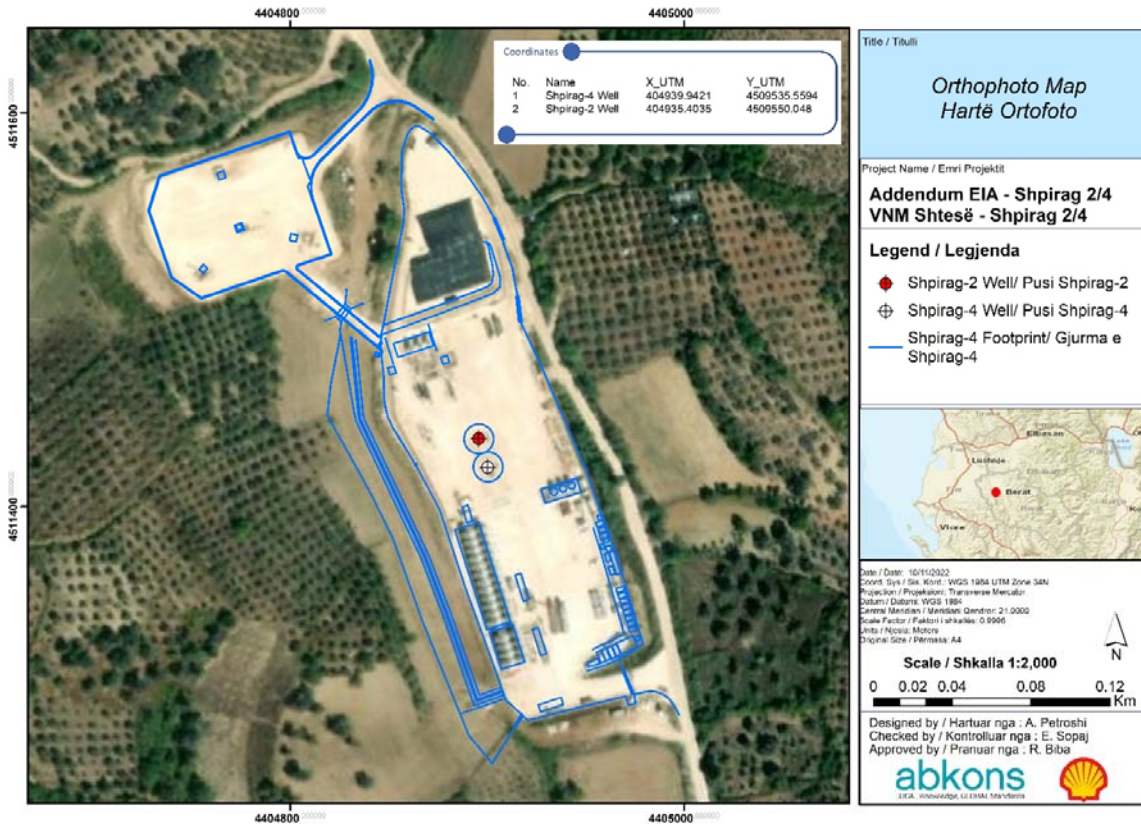


Figura 1. Vendndodhja e pusit të Shpirag 4.

Shpirag-4 është një pus vlerësues që ka si synim të arrijë formacionin shumë të thellë nëntokësor “Shpiragu”, i cili është një rezervuar karbonatikësh me thyerje. Qëllimi i projektit është të ndihmojë për të përcaktuar nëse rezervuari përmban rezerva ekonomike të hidrokarbureve (naftë e lehtë, gaz natyror dhe kondensat). Thellësia e përgjithshme e pritshme e shpimit është midis 4,000 - 7,000 metra.

1.3. Qëllimi i procesit të VNM-së

Qëllimi kryesor i Lejes së Mjedisit është të vlerësojë implikimet mjedisore dhe sociale të projektit të propozuara me ndryshimet dhe të evidentojë të gjitha pikat burimore që shkaktojnë ndotje dhe ndikim në mjedis.

Objektivat e Formularit të Lejes Mjedisore dhe Amendimit të VNM-së janë që:

- Të japë informacion për sfondin e projektit dhe ndërveprimet e mundshme të tij me receptorët mjedisorë e socialë në zonën e projektit;
- Të identifikojë ndikimet e mundshme të projektit të hartuar;
- Të konsultohet me palët e interesit dhe me Ministrinë e Turizmit dhe Mjedisit (MTM) dhe Agjencinë Kombëtare të Mjedisit (AKM) dhe të marrë opinionet e tyre për projektin;
- Të informojë palët e interesit dhe publikun në tërësi për rezultatet e studimit, të marrë opinionet dhe shqetësimet e tyre dhe t'i përfshijë ato në studim;
- Të mundësojë kontributin e të gjithë palëve të interesit përmes një procesi të vrojtimit social dhe dëgjësës publike.

1.3.1. Përshkrimi i metodologjive të përgatitjes së dosjes për Aplikim për Leje Mjedisore

Tabela 1 tregon hapat e zhvillimit dosjes për Aplikim për Leje Mjedisore.

Tabela 1. Hapat e zhvillimit të dosjes për Aplikim për Leje Mjedisore

Hapat	Vërejtje/shënime
1	Kryerja e vrojtimit në terren për procesin e përcaktimit të çështjeve dhe ndikimeve mjedisore dhe sociale
2	Zhvillimi i angazhimit fillestar me palët përkatëse të interesit
3	Kryerja e vrojtimit në terren për gjendjen e mjedisit si: zhurma, cilësia e ujërave, biodiversiteti, arkeologjia, vrojtimit sociale, të nevojshme për të hartuar dhe vlerësuar gjendjen bazë të Mjedisit në zonën e projektit
4	Kryerja e vlerësimit të ndikimit duke marrë parasysh kërkesat e legjislacionit shqiptar, masat operacionale standarde të SUA dhe kërkesat e performancës së KFN, dhe kur është e përshtatshme rregulloret e BE
5	Zhvillimi i masave zbutëse kur janë të nevojshme
6	Zhvillimi i fushatës informuese dhe organizimi i Dëgjësës Publike
7	Dorëzimi i dosjes për Aplikim për Leje Mjedisore tek autoritetet (Ministria e Turizmit dhe Mjedisit dhe AKM)
9	Shqyrtimi dhe aprovimi nga MTM dhe AKM

Gjatë hartimit të Raportëve të përcaktimit të çështjeve, për mbledhjen e të dhënave u zbatuan metodologjitë dhe përdorën burimet si më poshtë:

- Mbledhja e të dhënave të disponueshme të publikuara që lidhen me qëllimin e VNM-së dhe Lejes Mjedisore.
- Mbledhja dhe rishikimi i të dhënave respektive nga disa raporte VNM të mëparshme, të hartuara për shpime kërkimi dhe vlerësimi në zonën e Shpiragut (kjo përfshin dokumente të VNM-ve, lejeve dhe dokumente të brendshëm të porositur nga SUA dhe jo të disponueshëm për publikun)
- Nxjerrja e të dhënave nga Raportet e Monitorimit të Mjedisit që kryen SUA për operacionet aktuale të shpimit dhe aplikimi i tyre në vlerësimin e ndikimeve në raportin e VNM-së.
- Zhvillimi i një sërë vrojtimesh dhe studimesh specifike në terren për të plotësuar mangësitë dhe përfutur të dhëna respektive për zonën, të tilla si biodiversiteti dhe habitatet, arkeologjia dhe karakteristikat sociale dhe ekonomike të zonës së projektit.

2. Përshkrimi i projektit

Kjo pjesë ofron një përshkrim të shkurtër të përbërësve të Projektit. Përshkrimi i dhënë pasqyron nivelin e detajeve të modelit në dispozicion në këtë fazë të zhvillimit të projektit.

2.1. Qëllimi i Projektit

Nëpërmjet pusit Shpirag-4 synohet të vlerësohet rezervuari i hidrokarbureve nëntokë. Gjatë vlerësimit, do të përcaktohet madhësia e rezervuarit të hidrokarbureve dhe do të bëhet një përlogaritje si të zhvillohet në mënyrë më efikase për prodhimin e ardhshëm. Projekti ndihmon në përcaktimin nëse zhvillimi në terren mund të ketë përfitime ekonomike.

Programi i zgjeruar i vlerësimit është përshkruar në paragrafin me poshtë.

2.2. Historiku i projektit

2.2.1. Programi i zgjeruar i vlerësimit

Shpimi i pusit Shpirag-4 është pjesë e një programi më të gjerë vlerësimi për të përcaktuar nëse struktura përmban sasi ekonomikisht të nxjerrshme të naftës dhe gazit natyror dhe si mund të zhvillohet në mënyrë eficiente. Pusi i mëparshëm i vlerësimit Shpirag-2 nuk mundi të arrinte të gjitha objektivat e vlerësimit dhe për këtë arsye pusi Shpirag-4 është planifikuar për të arritur të gjitha objektivat e vlerësimit të pusit.

2.2.1.1. Kërkimi dhe vlerësimi i mëparshëm

Aktivitetet kërkimore për naftë kanë nisur në vitin 2010. Gjatë periudhës 2012-2020 u shpuan puset kërkimore e vlerësues Shpirag-2, Molisht-1 dhe Shpirag-3. Aktualisht vazhdon shpimi i pusit vlerësues Shpirag-5.

Një Vlerësim i mëparshëm i Ndikimit në Mjedis dhe Social (VNMS) për puset kërkimore Shpirag-2 dhe Molisht-1 është kryer nga Walsh Environmental Scientists and Engineers, në Nëntor të 2011. Në vijim, në Dhjetor të 2012 Walsh përfundoi Shtojcat (Shtesat) e VNMS-së për pusin e Shpirag-3 dhe më pas, në Janar 2013, për pika alternative shpimi (shih paragrafin 1.3.2) EMA Consulting (në atë kohë e quajtur QAPM) ka marrë pjesë në këto studime.

Përpara Mars 2016 Petromanas Albania GmbH (një degë e Petromanas Energy Inc.) ishte operatori aktiv i Bllloqeve 2-3 në tokë, Shqipëri, ndërsa SUA ishte partner me interes pjesëmarrjeje në KNP për këta bllloqe. Në Mars 2016, SUA u bë zotërues i vetëm i KNP për Bllloqet 2-3 dhe operator aktiv.

2.2.1.2. Plani aktual i Shpirag-4 dhe puset vlerësuese pasuese

Shpimi i pusit të Shpirag-4 është planifikuar të fillojë në 3 mujin e tretë të vitit-2023, pas përfundimit të operacioneve të kërkimit dhe vlerësimit në Shpirag-5. Ky pus i ri brenda sheshit ekzistues të Shpirag 2 do të vlerësohet në këtë proces të VNM-së. Vendimi për shpimin e puseve të mëvonshme vlerësuese do të pasojë shpimin dhe vlerësimin e puseve të gjurmës Shpirag-5 dhe Shpirag-2.

Në pus, do të ketë një përpjekje për të nxjerrë në sipërfaqe hidrokarbure që do të testohen për të përcaktuar produktivitetin e mundshëm të pusit. Ky vlerësim i pusit (nxjerrja e hidrokarbureve për testim) ka të ngjarë të zgjasë për një periudhë të shkurtër prej disa ditësh (Vlerësimi i Afatshkurtër) e ndjekur nga një fazë më e gjatë vlerësimi prej përafërsisht 3 muaj (i quajtur Vlerësimi Afatgjatë i Pusit). Pas kësaj faze të vlerësimit, puset pezullohen dhe pritet të merret një vendim nëse dhe si do të vazhdohet me projektin.

Në rast se merret vendimi për të vazhduar në fazën afatgjatë të prodhimit, atëherë puset do të mbyllen dhe do të braktisen në fund të jetës së tyre (ciklit ekonomik). Aktivitetet dhe operacionet pas vlerësimit

(nëse rezultati do jetë pozitiv) do të jenë subjekt i studimeve të mëtejshme dhe nuk përfshihen në këtë shtim shtesë të VNMS.

3. Fazat e projektit të pusit vlerësues Shpirag-4

Aktivitetet e pusit të vlerësimit të Shpirag-4 përfshijnë:

- Përgatitja e sheshit, që në fakt lidhet me punime minimale për përgatitjen vendit brenda sheshit ekzistues në Shpirag 2;
- Shpimi;
- Vlerësimi Afatshkurtër dhe Afatgjatë i Pusit (Vlerësimi Afatgjatë vetëm në rastin kur Vlerësimi Afatshkurtër rezulton i suksesshëm);
- Nëse nuk ka sukses, atëherë bëhet braktisja e pusit, çmobilizimi dhe rehabilitimi. Çdo fazë karakterizohet nga operacione të natyrave dhe madhësi të ndryshme.
- Nëse është e suksesshme: Faza e vlerësimit të zgjeruar ose faza e prodhimit ekonomik (të cilat nuk janë pjesë e këtij studimi shtesë të VNMS-së);

Secila fazë karakterizohet nga operacione me natyrë dhe madhësi të ndryshme

3.1.1. Përgatitja e Sheshit dhe Ndërtimi

Momentalisht kemi sheshin ekzistues të Shpirag 2 , i ndërtuar dhe niveluar në të cilën SUA do të përgatisë vendin për pusin e Shpirag 4.

Për te përgatitur vendin e vendosjes së pusit të ri dhe për kryerjen e testimeve, SUA ka parashikuar që te bëhen disa përgatitje paraprake ne sheshin ekzistues si dhe ne një shesh pranë qe do te instalohet kulla e djegies se gazeve qe dalin nga testimi. Ne këto kushte sheshi do te riorganizohet në mënyrë të tillë që të sistemohen të gjitha pajisjet dhe ngrehinat ndihmëse te përkohshme qe shërbejnë ne funksion te kryerjes se proceseve te testimit.

Përgatitja dhe ndërtimi i sheshit (faza përgatitore) përfshin operacione të tilla si: mirëmbajtja e rrugëve ekzistuese të aksesit, rinivelimi, ringjeshja, ndërtimi i bazamentit të pusit, mobilizimi i platformës, instalimi i teknologjisë, transporti i materialeve dhe infrastruktura e furnizimit me ujë (tubacioni). Faza përgatitore zgjat rreth 3 muaj.

3.1.2. Faza e shpimit

Aktivitetet kryesore të shpimit të pusit përfshijnë: operacionet e shpimit të pusit; transportin dhe magazinimin e materialeve, karburanteve dhe ujit; menaxhimin e mbetjeve të ngurta dhe të lëngëta. Shpimi kërkon një sondë shpimi bashkë me ekipin, përdorimin e lëngjeve të shpimit (me bazë uji dhe naftë), karburante, veshjen me unaza çeliku dhe çimentimin e pusit, tubo çeliku dhe një burim uji.

Operacionet në zonën e shpimit do të zhvillohen 24 orë në ditë; megjithatë disa operacione (të tilla si transporti i materialeve) do të kryhen vetëm gjatë orëve me dritë natyrore. Thellësia e përgjithshme e shpimit parashikohet të variojë nga 4,000 deri në 7,000 m nën sipërfaqen e tokës. Periudha e shpimit parashikohet të zgjasë rreth 6 muaj, por mund të zgjasë edhe +12muaj. Figura 2 tregon sondën e shpimit në sheshin e pusit Shpirag-2.



Figura 2. Pamje Tip e sondës së Shpimit.

Ekziston një mundësi që në një kohë më të vonë, në sheshin e pusit Shpirag-2 dhe Shpirag-4 të shpohen puse të tjerë. Shpimi i puseve shtesë në të njëjtin shesh varet nga rezultatet e testit të vlerësimit dhe suksesi i puseve të tjerë në zonë. Gjithsesi, nëse në sheshin e Shpirag-2/4 do të shpohen puse shtesë, kjo do të ndodhë disa vite pas shpimit të pusit të parë. Shpimi i secilit pus zgjat afërsisht 12-24 muaj. Kohëzgjatja e ndikimeve në mjedis, sociale dhe në shëndet, që lidhen me shpimin rritet për çdo pus shtesë të shpuar.

3.2. Vendndodhja e projektit

Zona "SHPIRAG 4", ndodhet në rrethin e Beratit, pranë qytetit të Urës Vajguore dhe fshatit Mbreshtan, në lartësinë 219 mnd. Një paraqitje e përgjithshme e sheshit është paraqitur më poshtë. Siç tregohet në hartë, zona ndodhet në anë të një rruge ekzistuese që lidh fshatin Mbreshtan me rrugën kombëtare për në Tiranë. Ky shesh ka avantazhin pasi rruga e aksesit është ndërtuar në fazat e mëparshme. Ka një rrugë qarkullimi automjete/makinerish brenda sitit ekzistues.

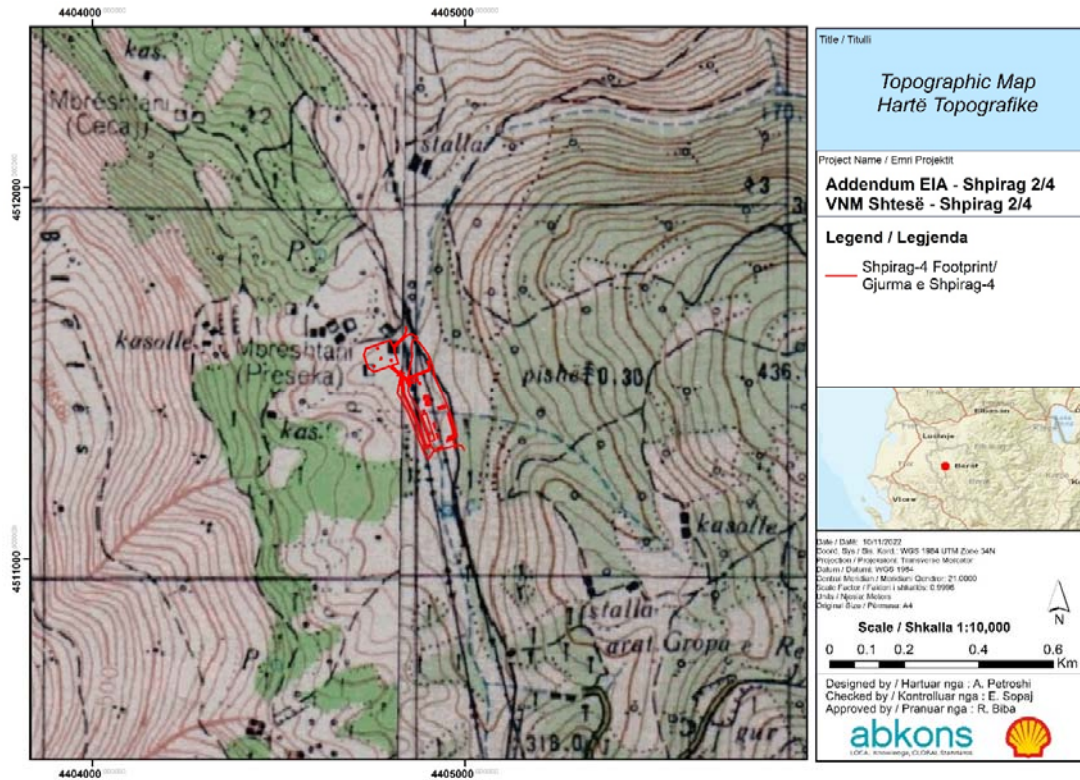


Figura 3. Hartë Topografike e Vendndodhjes së Pusit të Shpirag 2-4

Përzgjedhja përfundimtare e vendndodhjes së pusit do të bazohet në disa kritere të ndryshme:

- Vendndodhja e rezervuarit nën sipërfaqe
- Aftësia për të shpuar dhe depërtuar në vendin e parashikuar të rezervuarit
- Përshtatshmëria e vendit për ndërtime civile (përfshirë koston e ndërtimit)
- Ndikimi në mjedis nga aktivitetet e shpimit të pusit
- Ndikimi në popullatën lokale nga faktorë të tillë si emetimet gjatë testimit të pusit.

Zona e vendndodhjes nuk ndërpritet nga rrjedha ose trupa ujorë.

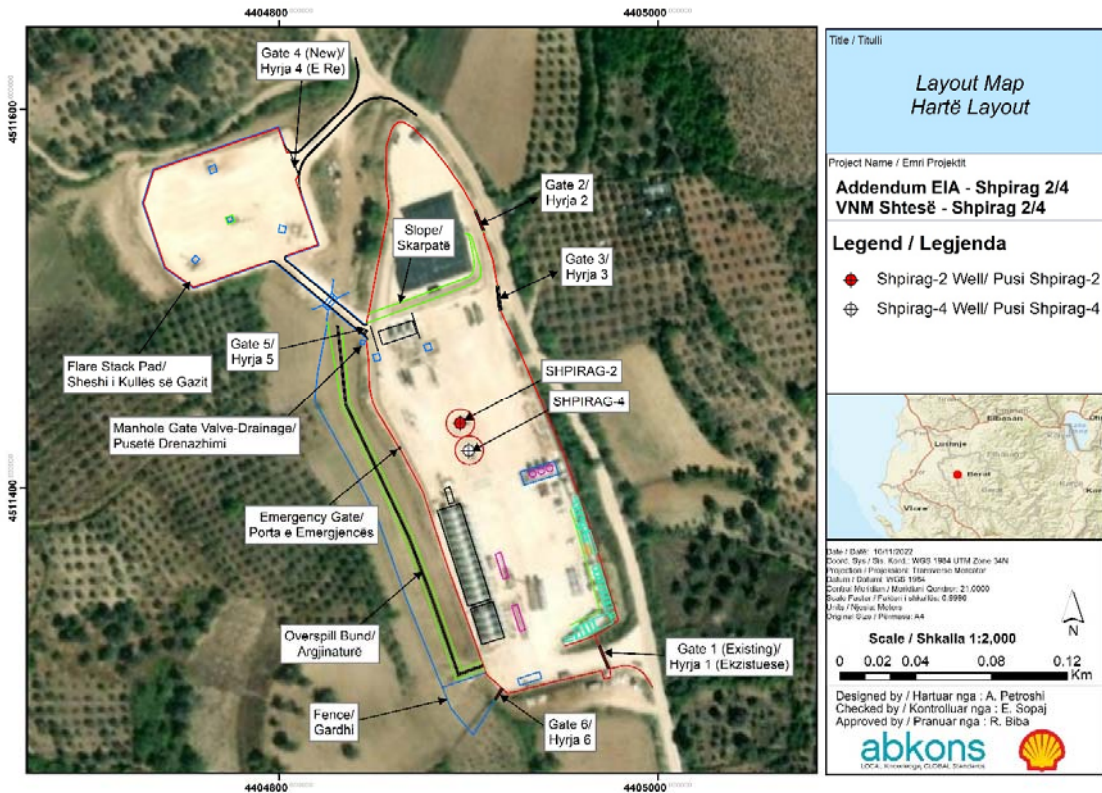


Figura 4. Vendodhja e sheshit të pusit Shpirag-2/4

Koordinatat e vendndodhjes së sheshit të pusit janë përshkruar në Tabela 2.

Tabela 2. Koordinatat e vendndodhjes së sheshit të pusit Shpirag-4.

Nr	X_AL GK Zone 4	Y_AL GK Zone 4	X_KRRGJSH	Y_KRRGJSH
1	4405005.177	4511648.268	489349.3291	4510915.186
2	4405021.624	4511620.346	489366.0907	4510887.456
3	4405040.198	4511587.046	489385.0409	4510854.374
4	4405045.727	4511568.978	489390.7746	4510836.372
5	4405049.194	4511545.274	489394.5108	4510812.712
6	4405059.952	4511522.175	489405.53	4510789.74
7	4405081.85	4511471.042	489428.0057	4510738.866
8	4405090.03	4511446.818	489436.4609	4510714.739
9	4405111.501	4511381.283	489458.6741	4510649.461
10	4405124.975	4511352.935	489472.4686	4510621.271
11	4405117.241	4511357.071	489464.6892	4510625.319
12	4405107.003	4511355.71	489454.4676	4510623.841
13	4405102.521	4511354.718	489449.9977	4510622.798
14	4405053.419	4511342.617	489401.0432	4510610.14
15	4405050.108	4511345.225	489397.7023	4510612.71
16	4405034.823	4511320.635	489382.7007	4510587.95
17	4405023.051	4511334.787	489370.7697	4510601.966
18	4405018.646	4511345.779	489366.2407	4510612.905
19	4404984.604	4511434.488	489331.1945	4510701.211
20	4404951.2	4511497.254	489297.0813	4510763.585
21	4404959.223	4511546.442	489304.5426	4510812.855
22	4404927.581	4511571.043	489272.6266	4510837.091
23	4404887.221	4511556.786	489232.4367	4510822.378

Nr	X_AL GK Zone 4	Y_AL GK Zone 4	X_KRRGJSH	Y_KRRGJSH
24	4404871.971	4511567.449	489217.0675	4510832.865
25	4404860.373	4511601.545	489205.0836	4510866.823
26	4404865.959	4511619.296	489210.4664	4510884.634
27	4404932.257	4511641.847	489276.4956	4510907.936
28	4404938.798	4511628.318	489283.189	4510894.484
29	4404969.43	4511654.731	489313.5145	4510921.241
30	4404973.027	4511678.059	489316.8452	4510944.606

4. Kushtet për gjendjen bazë

4.1. Hyrje

Në këtë pjesë Konsultenti paraqet një përshkrim të mjedisit aktual bazuar tek të dhëna ekzistuese dhe informacionin që gjendet në raportin kryesor të VNM-së. Studimi u thellua më tej me të dhëna nga vërtetimet në terren, të cilat u mblodhën dhe u analizuan gjatë inspektimeve të sheshit, duke u fokusuar tek zona e propozuar për sheshin e pusit Shpirag. Vërtetimi përfshin aspektet përkatëse të mjedisit fizik dhe natyror dhe kushtet social-ekonomike të zonave të prekura nga projekti, duke përfshirë klimën, gjeomorfologjinë dhe gjeologjinë, burimet ujore (sipërfaqësore dhe nëntokësore), burimet biologjike dhe ekologjike (florën, faunën, diversitetin e specieve të mbrojtura, habitatet kritike, ekosistemet), peizazhin dhe imazhin pamor, cilësinë e ajrit, zhurmën, çështjet sociale dhe social-ekonomike, sigurinë dhe shëndetin në punë, përdorimin e tokës dhe modelet e qendrave të banuara, trashëgiminë kulturore , etj.

4.2. Mjedi fizik

Zona e propozuar për sheshin e pusit Shpirag-4 gjendet në pjesën lindore të nënzonës së Klimës Mesdhetare Fushore. Në të bien reshje të bollshme gjatë vjeshtës dhe dimrit, kryesisht në formë shiu. Karakteristikë fizike e sheshit të pusit të propozuar dhe rrugëve të aksesit është terreni kodrinoro-malor me malin e Shpiragut në lindje (me një lartësi afërsisht 300 m).

Zona e propozuar për pusin Shpirag-4 gjendet në një strukturë antiklinale të nënzonës së Beratit, që i përket brezit të rrudhosur mbulesor Jonian.

Depozitimet më të vjetra që dalin në sipërfaqe në këtë rajon janë të Kretakut të Sipërm (Cr2), dhe përbëjnë krahët dhe kreshtat e strukturave të palosjes. Këto shtresa janë depozituar njëpasnjëshëm në depozitat e Kretakut të Poshtëm. Një horizont gëlqerorësh fosfatik gjendet në dyshtemenë e prerjes, i cili përbëhet nga shtresa të holla të gëlqerorëve mikritikë, me ngjyrë të bardhë në gri, me teksturë brezore dhe me alternime shtresash të holla e të rralla silicore.

Tokat që mbizotërojnë në zonën e propozuar për shpimin e pusit Shpirag-4 janë toka të pllajave ndërmaalore, të cilat janë formuar mbi shkëmbin parësorë heterogjenë ku përfshihen lymrat, argjilat dhe shtresat gëlqerore, në kushte të caktuara të regjimit termik dhe reshjeve. Tipi i tokës në zonën e projektit është Leptic Phaenozem. Këto toka janë në përgjithësi ranore me tipare toke pjellore me rërë. Ato janë poroze me ngjyrë gri në të zezë.

Në jug të pusit Shpirag-4, në fshatin Mbreshtan, ndodhet rezervuari i Mbreshtanit. Rrjedhat kanë kushte kalimtare (rrjedhin vetëm në disa sezona). Gjatë periudhës së lagësht nga shtatori në maj, këto rrjedha mbartin një sasi të konsiderueshme ujërash nga reshjet. Akuiferët nëntokësorë kanë një prodhimtari mesatare. Sasia e disponueshme e ujit sipërfaqësor dhe, në një masë më të vogël, sasia e ujërave nëntokësore, zvogëlohet ndjeshëm gjatë verës.

Burimet kryesore të ndotjes së ajrit në zonë janë: lëvizjet e automjeteve (sidomos në rrugët e pashtruara), aktivitetet e puseve Shpirag-5 dhe Shpirag-2 dhe nga djegiet në fusha. Karrierat e gurit gëlqeror dhe ato të fraksionimit të inerteve në veri të Shpirag-4, në afërsi të fshatrave Konisbaltë dhe Pashallia gjenerojnë zhurmë dhe sasi të konsiderueshme të lëndës së grimtuar, por ato nuk arrijnë deri në zonën rrethuese të pusit. Nga monitorimet mjedisore të kryera në funksion të Shpirag-2, rezultoi se cilësia e ajrit brenda sheshit të pusit është brenda limiteve të përcaktuara.

4.3. Biodiversiteti dhe habitatet

Në zonën e studimit gjenden një sërë habitatësh natyrale dhe gjysmë-natyrale si dhe habitate bujqësore.

Habitatet kryesore në zonë janë:

- Phryganas

- Makia e gjelbër (Shkurret gjithmonë te gjelbërta)
- Pyjet halore mesdhetare (Pyjet e mbjellë me pisha mesdhetare)
- Habitata ujore dhe të brigjeve ujore (ujërat e rezervuarëve artificialë)
- Tokat bujqësore, pemtarisë, ullishteve dhe vreshtave (Tokat bujqësore dhe ato bujqësore të braktisura)

Tetë speciet e rrezikuara bimore në zonën e Shpirag-2/4, ndër të cilat 5 specie klasifikohen si me status të rrezikuar ruajtje dhe 3 specie me status të kërcënuar, gjenden në habitatet e Makies dhe Phrygas. Në zonën e studimit nuk u evidentua asnjë lloj endemik apo i kërcënuar në nivel ndërkombëtar. I vetmi lloj i pranishëm në zonën e studimit dhe që konsiderohet i rrallë është Xherrokull (*Colchicum autumnale*) që kërcënohet nga mbledhja intensive dhe kullotja.

Nga vërtetimet në terren si dhe nga burimet dytësore të informacionit u vlerësua se në zonën e projektit mund të gjenden rreth 176 lloje vertebrorësh të tillë si: peshqit e ujërave të ëmbla, amfibët, reptilët, shpendët dhe gjitarët. Të gjithë llojet e habitateve në zonën e projektit mbështesin zhvillimin e llojeve faunistike.

Pesë nga llojet e vrojtuar apo potencialisht prezente në zonën e studimit klasifikohen si globalisht të rrezikuara dhe në to përfshihen 2 specie shpendësh, 2 reptilë dhe 1 lloj peshku. Ndërkohë që rreth 23 lloje të tjera cilësohen si të rrezikuara në shkallë vendi dhe në to përfshihen 3 gjitarë, 17 shpendë, 2 reptilë dhe 1 amfib.

Brenda apo përreth zonës së sheshit të Shpirag-4, nuk ka zona të mbrojtura apo monumente natyrore. Zona e prekur drejtpërdrejt ndodhet në tokë private. Nuk ka pyje dhe kullota në afërsi të cilat janë në pronësi të bashkisë.

4.4. Gjendja e mjedisit socio – ekonomik dhe shëndetit

Sheshi i pusit ndodhet në afërsi të Fshatit Mbreshtan, i cili i përket Njësisë Administrative Sinjë, Bashkia Berat. Kjo bashki përbëhet nga 5 njësi administrative, të cilat janë: Berat, Velabisht, Otlak, Sinjë dhe Roshnik. Të gjitha njësitë administrative janë aktualisht pjesë e Rrethit Berat, dhe pjesë e Qarkut Berat. Bashkia Berat ka nën administrimin e saj qytetin e Beratit dhe 50 fshatra.

Sipas Censusit të vitit 2011, Bashkia e Beratit ka 60,031 banorë, me një sipërfaqe prej 379.98 km² ajo ka një dendësi prej 158 banorë / km², dhe sipas Gjendjes Civile ajo ka një popullsi prej 98,875 banorësh dhe një dendësi prej 260 banorë/km². Vendbanimi më i afërt me zonën e projektit është fshati Mbreshtan, me 253 familje dhe 880 banorë. Sipas Censusit Kombëtar (2011), sa i përket NjA Sinjë përqindja e burrave me një lloj aftësie të kufizuar ishte 6.45%, ndërsa për gratë ishte 8.59%.

Në këto fshatra ka shkolla filllore ndërsa shkollat e mesme publike ndodhen në Sinjë dhe në Urën Vajgurore. Shkolla fillore e Konezbaltës dhe kopshti i fshatit Pashalli janë rinovuar së fundmi nga projekti TAP i cili ka investuar në programe sociale në zonë.

Aktivitetet kryesore ekonomike në NjA të Sinjës janë bujqësia dhe blegtoria. Futja e pemëve frutore dhe ullinjve në këtë zonë është rritur dhe është bërë më intensive në vitet e fundit. Ngjashëm me të korrat, parcelat e vogla dhe të fragmentuara nuk lejojnë investime thelbësore në kultivimin e pemëve frutore dhe ullinjve. Pjesa më e madhe e rendimentit të tyre shkon për konsum familjar dhe vetëm sasi të vogla dalin në treg. Bimët kryesore që kultivohen janë gruri, misri, perimet, foragjeret, ullinjtë, pemët frutore dhe vreshtat. Kultivimi vitet e fundit i pemëve frutore ka çuar në një përmirësim të prodhimit. Blegtoria konsiston në tufat e lopëve, deleve dhe dhive, pularitë dhe bletërritje. Blegtoria në këto fshatra është përqendruar kryesisht në mbarështimin e bagëtive, të cilat kryesisht rriten për produkte qumështi.

Nxjerrja tradicionale e gurit gëlqeror është një burim punësimi në Mbreshtan, ndërsa gurore më të mëdha dhe të mekanizuara operojnë në afërsi të Konisbaltës dhe prodhojnë gurë gëlqerorë të cilësisë së lartë për ndërtim në rajon dhe gjithë Shqipërinë.

Gjithashtu, një rol thelbësor në ekonominë dhe mënyrën e jetesës së banorëve të zonës kanë patur edhe projektet e naftë-nxjerrjes nga operimi i Shpirag 5, Shpirag 2 dhe Molisht 1. Shumica e të

punësuarve janë përzgjedhur nga fshatrat më të afërt dhe një pjesë e mbetur nga qyteti i Beratit. Investimet e kompanisë SUA në zonë kanë ndikuar në përmirësimin e nivelit të jetesës së banorëve.

Zhvillimi i këtij projekti nuk do të ketë ndikim në ndonjë monument të njohur ose pasurie të TK që ndodhet në zonë.

5. Analiza e ndikimeve të mundshme në mjedis

Ndikimet negative mjedisore të mundshme për sheshin e pusit Shpirag-4 janë vlerësuar dhe paraqitur në VNMS-në kryesore të Shpirag-2 dhe VNM për Amendimi e Deklaratës Mjedisore të Shpirag 2 ku shtohet dhe pusi i Shpirag 4. Në këtë të fundit, përveç identifikimit dhe paraqitjes së ndikimeve në mjedis dhe sociale, janë përshkruar të gjitha masat që duhen marrë gjatë çdo faze të projektit me qëllim që këto ndikime të parandalohen, minimizohen apo zbuten.

Duke qenë se pusi i propozuar ndodhet po në të njëjtin shesh dhe përdor po të njëjtat rrugë aksesimi si në rastin e pusit Shpirag-2, atëherë ndikimet gjatë fazës së ndërtimit do të jenë të vogla dhe të kufizuara vetëm në zonën e pusit. Aktiviteti i vetëm ndërtimor konsiston në krijimin e një hapësire parkimi në anë të sheshit të pusit të propozuar. Përveç këtyre ndikimeve në paragrafët e mëposhtëm do të përshkruhen edhe ndikimet gjatë fazës operacionale dhe asaj të ç'aktivizimit të pusit.

5.1. Ndikimet e Mundshme në Cilësinë e Ajrit

Për të vlerësuar ndikimet e mundshme në mjedisin e ajrit, është e rëndësishme të identifikohet burimi i shkarkimeve. Burimet e shkarkimeve në ajër mund të klasifikohen në burime të parashikuara dhe të paparashikuara. Burimet e vetme të paparashikuara që merren parasysh për qëllimin e parashikimit të ndikimit janë shkarkimet e mundshme nga lëvizja e automjeteve. Këto mund të përfshijnë:

- Shkarkimet e gazrave nga motorët dhe lëvizja e automjeteve;
- Gjenerimi i pluhurit për shkak të lëvizjes së shtuar të automjeteve.

Burimet e parashikuara të identifikuar mund të përfshijnë:

- Shkarkimet nga grupet e DG;
- Flakërimi i gazit gjatë testimit të pusit;
- Çlirimet si rrjedhojë e aksidenteve të mëdha;

Përshkrimi i ndikimeve të mundshme

Shkarkimet e pluhurit dhe të gazrave mund të ndikojnë negativisht në cilësinë e ajrit në zonën e projektit dhe mund të shkaktojnë shqetësime mjedisore në zonat përreth. Aktivitetet e projektit që do të zhvillohen në vend pritet të shkaktojnë sasi të konsiderueshme të çlirimeve të gazta.

Ndikimet në cilësinë e ajrit në zonën e projektit mund të lindin si rezultat i lëvizjes së automjeteve dhe vendosjes së makinerive në sheshin e pusit në fazën e para-shpimit. Këto aktivitete do të shoqërohen me emetim pluhurash dhe gazesh përgjatë rrugës së aksesit deri tek sheshi i pusit.

Djegia e gazit shoqërues është burimi kryesor i shkarkimeve gjatë vlerësimit afatshkurtër dhe të zgjeruar të pusit. Oxhaku i flakërimit, zakonisht lëshon gazra shoqërues për shkak të djegies së gazit natyror shoqërues nga procesi i kërkimit. Djegia e gazrave shoqërues mund të përfshijë çlirime të CO₂, SO_x, NO_x, madje edhe PM. Shkarkime të tjera të mundshme (p.sh. gazrat, pluhuri) mund të vijnë nga transporti rrugor, duke përfshirë shkarkimet fluruese për shkak të rregullatorëve të presionit dhe rrjedhjes së sistemeve, të tilla si bashkuesit dhe fllanxhat.

Përshkrimi i receptorëve të mundshëm

Shëndeti i njeriut: Duke qenë se rrugët e aksesit aktualisht përdoren edhe nga aktivitete të tjera si: karrierat (kamionat e rëndë) dhe pusët funksionalë në Shpirag dhe Molisht, atëherë duhet marrë parasysh trafiku shtesë nga automjetet që do të përshkojnë atë segment.

Shtëpia më e afërt është afërsisht 1 km nga zona, ndërsa kampi i punëtorëve (i ndërtuar nga SUA) është rreth 750 metra në vijë ajrore. Receptorë të tjerë si spitalet dhe shkollat ndodhen në një distancë të largët nga sheshi i pusit Shpirag-4.

Shëndeti i Punëtorëve: Ka më shumë se 29 karriera guri ekzistuese në rrezen prej 5 kilometrash të Zonës së Projektit siç shihet në hartën më poshtë. Efektet kumulative të këtyre burimeve të ndotjes në një distancë të afërt ose në të njëjtën zonë mund të paraqesin rreziqe për ndikime negative në shëndetin e punëtorëve të projektit.

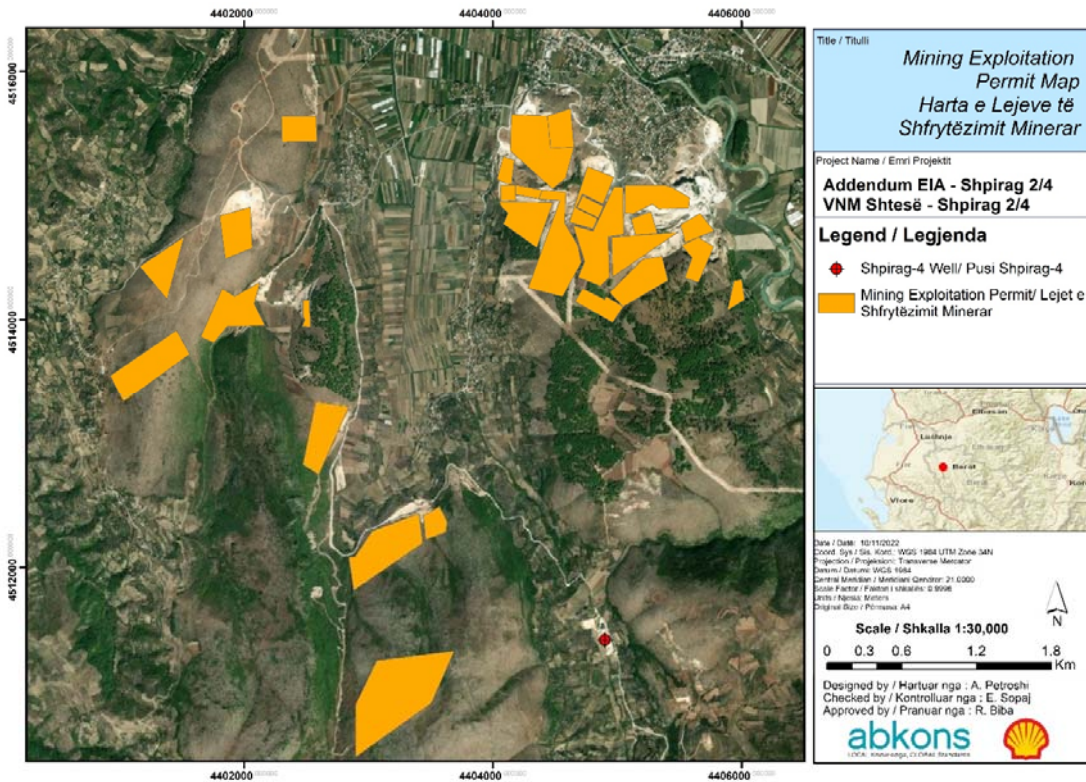


Figura 5. Karriera guri që veprojnë në zonë

Degradimi i habitateve nga shkarkimet në ajër, pluhuri dhe si rrjedhojë e ndotësve të tjerë (toka & uji). Degradimi i habitatit mund të lindë nga ndotësit që derdhen aksidentalisht ose rrjedhin në tokë ose ujë (tokësor).

Ndikimet e mundshme në cilësinë e Ajrit gjatë fazës së Ndërtimit.

Sheshi i pusit dhe rrugët e aksesit janë ekzistuese pasi janë shfrytëzuar për pusin Shpirag-2, pranë të cilit do të shpohet edhe pusi i propozuar Shpirag-4. Kështu që, i vetmi aktivitet ndërtimor është ndërtimi i një parkingu pranë sheshit të pusit.

Duke marrë parasysh receptorët përreth dhe ndjeshmërinë e tyre, ndikimet e mundshme nga shkarkimet e pluhurit vlerësohen të jenë me **rëndësi mesatare** për disa receptorë brenda rrezes 500 metra dhe ka gjasa të një **rëndësie të vogël** për receptorët që variojnë nga 500 metra deri në 700 metra dhe **të parëndësishëm** për receptorët në 700 metra distancë, para masave zbutëse.

Ndikimet e mundshme në cilësinë e Ajrit gjatë fazave të vlerësimit të shkurtuar dhe të zgjeruar të testimit të Pusit

Gjatë Shpimit dhe fazave të vlerësimit të shkurtuar dhe të zgjeruar të testimit të Pusit ndikimet e mundshme në cilësinë e ajrit parashikohet të jenë me **rëndësi mesatare**. Shkarkimet e parashikueshme mund të vijnë nga trafiku rrugor, djegia e gazit dhe funksionimi i gjeneratorit. Sidoqoftë, numri i automjeteve gjatë këtyre fazave konsiderohet të jetë dukshëm më i ulët dhe i papërfillshëm për sa i përket ndikimeve në cilësinë e ajrit nga transporti. Vlerësimi përfundimtar i rëndësisë së ndikimit gjatë Fazave të Shpimit dhe të vlerësimit të shkurtuar dhe të zgjeruar të testimit të Pusit konsiderohet si ndikim **i Madh**.

Nuk është marrë për bazë ndikim kumulativ i dy puseve në afërsi pasi nga kompania është konfirmuar që nuk do ketë teste në të njëjtën kohë për të dy puset Shpirag 4 dhe Shpirag 2.

Ndikimet e mundshme në cilësinë e Ajrit gjatë fazës së Çmobilizimit

Çaktivizimi do të përfshijë çmobilizimin dhe heqjen e strukturave të përkohshme si zyrat dhe ndërtesat e akomodimit, gjeneratorët dhe pajisjet elektrike dhe instalimet etj.

Ndikimet gjatë çmobilizimit do të konstatojnë kryesisht në gjenerimin e pluhurit gjatë aktiviteteve të çmobilizimit dhe shkarkime nga lëvizja e automjeteve. Shkarkimet do të ndodhin dhe do të kenë ndikim të drejtpërdrejtë në cilësinë e ajrit në zonë. Aol i ndikimeve të tilla do të jetë kryesisht në afërsi të gjurmës së bllokut të pusit dhe pranë rrugëve të hyrjes. Kohëzgjatja lidhet drejtpërdrejt me jetëgjatësinë e projektit duke filluar nga faza e ndërtimit deri në fazën e shpimit. Madhësia / ashpërsia e këtij ndikimi konsiderohet **mesatare**. Shkalla e përgjithshme e matjes së këtij ndikimi është **mesatare**. Megjithatë, gjatë fazës së çmobilizimit do të merren masat e nevojshme për të zbutur këtë ndikim.

Nuk është marrë për baze ndikim kumulativ pasi nga kompania është konfirmuar që nuk do ketë çmontim dhe mbyllje për të dy puset Shpirag 4 dhe Shpirag 2 në të njëjtën kohë.

5.2. Ndikimet e Mundshme nga Gjenerimi i Aromës

Komponimet kundërmuese mund të shkaktojnë bezdisje në nuhatjen e banorëve dhe gjithashtu mund të afektojnë faunën. Burimi kryesor i aromave janë komponimet e paqëndrueshme në naftën e nxjerrë gjatë vlerësimit të pusit dhe përfshin H₂S dhe komponentë të tjerë që përmbajnë squfur si merkaptanët së bashku me hidrokarburet aromatike ciklike të tillë si benzeni (të njohur si komponime organike të paqëndrueshme ose VOC).

Përshkrimi i ndikimeve të mundshme

Merkaptan metili është një gaz pa ngjyrë i djegshëm me një aromë të pakëndshme që përshkruhet si lakër e prishur. Ai ndizet lehtë. Kur nxehet për t'u shpërbërë, ai çliron një tym shumë helmues dhe avuj të ndezshëm. Avujt nga gazi merkaptan, metal i lëngëzuar, janë më të rëndë se ajri dhe mund të grumbullohen në zona të ulta. Bezdia nga aroma mund të parandalojë njoftimin e menjëhershëm të përqendrimeve të dëmshme.

Merkaptan metili është shumë irritues kur bie në kontakt me indet e lagura si sytë, lëkura dhe traktin e sipërm respirator. Gjithashtu mund të përfshijë dhimbje koke, marramendje, të përziera, të vjella, gjendje kome dhe vdekje. Gëlltitja e merkaptan metilit ka pak gjasa duke qenë se është një gaz në temperaturat e ambientit.

Përshkrimi i receptorëve të mundshëm

- *Shëndeti i njeriut:* Shtëpia më e afërt ndodhet 1 km nga zona e sheshit, ndërsa kampi i punëtorëve ndodhet 750m larg.
- *Shëndeti i punëtorëve:* Receptorë të rëndësishëm janë punëtorët në sheshin e pusit Shpirag-5 dhe ata të karrierave në zonë. Efekti kumulativ i të gjitha këtyre ndotjeve në të njëjtën zonë mund të dëmtojë shëndetin e punëtorëve.

Ndikimet e mundshme nga gjenerimi i Aromës gjatë fazës së Ndërtimit

Sheshi i pusit dhe rrugët e aksesit janë ekzistuese pasi janë shfrytëzuar për pusin Shpirag-2, pranë të cilit do të shpohet edhe pusi i propozuar Shpirag-4. Kështu që, i vetmi aktivitet ndërtimor është ndërtimi i një parkingu pranë sheshit të pusit.

Aromat gjatë ndërtimit do të çlirohen vetëm në rast të derdhjeve aksidentale (hidrokarbure dhe vajra) nga makineritë / pajisjet e rënda. Mundësia e ndikimit nga derdhjet aksidentale konsiderohet të jetë e ulët, dhe madhësia vlerësohet të jetë e vogël. Çlirimi i mundshëm i aromave në receptorët përreth konsiderohet të ketë një **rëndësi të papërfillshme**, para zbutjes.

Ndikimet e mundshme nga gjenerimi i Aromës gjatë Shpimit dhe fazave të Vlerësimit Afatshkurtër dhe të Zgjeruar të Pusit

Gjatë të dy fazave, atë të Shpimit dhe vlerësimit afatshkurtër dhe afatgjatë të pusit, rreziqet dhe ndikimet e mundshme nga gjenerimi i aromave parashikohen të jenë më të larta se në fazën e ndërtimit. Shkarkimet e mundshme mund të vijnë nga një sërë aktivitetesh, duke përfshirë derdhjet aksidentale nga makineritë e rënda, shkarkimet aksidentale që mund të çlirohen nga baltat e shpimit dhe (në mënyrë të papritur) gjatë operacioneve të shpimit (kryesisht gazi natyror dhe ndoshta H₂S dhe VOC), djegies së gazit dhe funksionimit të gjeneratorit. Sidoqoftë, duke marrë parasysh që SUA ka një përvojë të madhe në këto lloj aktivitetesh kërkimore, ata janë të përkushtuar të ndërmarrin teknikat e duhura të menaxhimit për të kontrolluar rastet aksidentale dhe rastet e ndryshme të ndërlikuara gjatë operimit. Kjo ul disi rreziqet e mundshme gjatë kësaj faze. Prandaj, ndjeshmëria e zonës dhe receptorëve vlerësohet të ketë një rëndësi të mesme. Madhësia e ndikimit është e mesme, vlerësimi përfundimtar i rëndësisë së ndikimit gjatë fazave të shpimit dhe vlerësimit afatshkurtër dhe të zgjeruar të pusit është i **Moderuar**.

Ndikimet e mundshme nga Aroma gjatë fazës së Çmobilizimit

Gjenerimi i aromës gjatë fazës së nxjerrjes nga përdorimi janë të rëndësishme që të merren parasysh vetëm në rast të braktisjes së pahijshme të pusit. Në këtë rast, ekzistojnë rreziqe të mundshme afatgjata për shkak të rrjedhjeve të mundshme të pusit (gaz natyror, H₂S). Ndikimi nga braktisja e pahijshme mund të jetë afatgjatë dhe të shkaktojë ndikim të mundshëm në receptorët përreth.

5.3. Ndikimet e mundshme nga Zhurma, Dridhja dhe Ndrëçimi

Gjatë zhvillimit të projektit mund të krijohet bezdisje shtesë nga zhurma dhe ndrëçimi, që si pasojë mund të ndikojë negativisht komunitetet lokale dhe faunën në zonë. Ndikimet mund të ndodhin më së shumti afër sheshit të pusit (zonës së projektit) dhe përgjatë rrugëve hyrëse për shkak të krijimit të zhurmës. Aktivitete të ndryshme mund të shkaktojnë ndikime të mundshme, përfshirë:

- Qarkullimi i automjeteve shkakton ndikime nga zhurma. Trafiku që lidhet me projektin është i kufizuar vetëm gjatë ditës, për pasojë ndikimet nga zhurma janë minimale;
- Aktivitetet ndërtimore dhe të shpimit shkaktojnë ndikimet kryesore nga zhurma dhe në një masë më të vogël nga ndrëçimi;
- Djegia e gazit shoqëruet gjatë vlerësimit afatshkurtër dhe të zgjeruar të pusit rezulton në çlirime të zhurmës dhe ndrëçimit;
- Sheshi i pusit do të ndrëçohet natën duke rezultuar në emetime të ndrëçimit.

Burimi kryesor i zhurmave është trafiku në rrugën lidhëse Pashalli-Mbreshtan.

Niveli mesatar i zhurmës së matur gjatë ditës në afërsi të zonës është 42.80-55.80 dB(A). Kjo përkon me standardin shqiptar¹. Pra, niveli bazë i zhurmës në zonën e projektit është normal.

¹Udhëzimi Nr. 8 (27.11.2007) i Ministrisë së Mjedisit dhe Ministrisë së Shëndetësisë mbi "Nivelet e zhurmës në mjediset të ndryshme", përcakton vlerat numerike të zhurmës në zona specifike dhe synon të sigurojë ekspozim adekuat të zhurmës për të mbrojtur shëndetin e njeriut.

Përshkrimi i ndikimeve të mundshme

Aktivitetet që kryhen në lidhje me shpimin e puseve nga pajisje të tilla si gjeneratorë, sonda, tubo çeliku, makineri të rënda, mund të rrisin nivelet e zhurmës në afërsi të zonës së projektit dhe mund të shkaktojnë shqetësime mjedisore në zonat përreth.

Projekti do të shkaktojë një shtim të ndriçimit artificial në zonën e sheshit. Ndriçimi që do të përdoret ka gjasa të jetë nga dritat për të ndriçuar vendet e punës për të lehtësuar kushtet e sigurta të punës si dhe përdorim të ndriçimit për arsye sigurie.

Ndriçimi shkakton ndikime negative veçanërisht tek kafshët e natës dhe insektet. Ndotja për shkak të ndriçimit ndryshon mjedisin e natës. Kjo bëhet shkak që disa kafshë të braktisin zonat e ndriçuara duke humbur habitatin dhe mundësitë për ushqim ose riprodhim. Lloje të tjerë tërhiqen nga ndriçimi, duke e ekspozuar veten ndaj predatorëve (grabitqarëve) ose humbasin sjelljet e tyre natyrore. Veçanërisht insektet e natës mund tërhiqen edhe nga distanca të largëta drejt dritave artificiale dhe të vërtiten rreth tyre derisa vdesin nga nxehtësia ose lodhja ose bien pre e predatorëve të mundshëm. Shpesh këta insekte të natës kanë funksione të rëndësishëm ekologjikë si burim ushqimi për shpendët dhe lakuriqët ose si transportues të polenit për bimët.

Përshkrimi i receptorëve të mundshëm

Ndikimi i zhurmave që do të ketë pusi i Shpirag 4 do të jetë i njëjtë me atë të matur për Shpirag 2. Aktualisht vlerat e matura dhe te raportuara janë brenda limiteve.

Shëndeti i komunitetit në zonën përreth dhe shëndeti i Punëtorëve: Matjet e kryera nga Konsulenti tregojnë se niveli bazë i zhurmës në zonën e projektit gjatë ditës është ndërmjet 42.80-55.80 dB(A) dhe gjatë natës është 39.8-48.2 dB(A). Referuar faktit që SUA nuk do të operojë njëkohësisht në të dy puset Shpirag 4 dhe Shpirag 2, por në periudha të ndryshme dhe nuk pritet që nivelet e zhurmave në zonën efshtatave të Mbreshtanit dhe Konisbaltës të jenë mbi limitet kombëtare.

Ka më shumë se 25 karriera guri në rrezen e pesë kilometrave nga Zona e Projektit, 1 pus funksional (Shpirag 2 brenda sheshit të projektit dhe 2 puse të tjera në rrezen 5 km (Shpirag 5 dhe Shpirag 3), si tregohet në hartën e Figura 5. Efektet kumulative të të gjithë këtyre burimeve të ndotjes në të njëjtën zonë mund të rezultojnë në ndikime negative në shëndetin e punëtorëve dhe banorëve të projektit.

Efekti i ndriçimit të vegjetacionit dhe habitateve është i kufizuar në një maksimum prej disa qindra metrash dhe me shumë mundësi edhe më pak nëse përdoren llambat e duhura. Vetëm brenda kësaj zone ka një ndikim të mundshëm tek gjitarët, shpendët dhe amfibët.

Degradimi i habitatit nga zhurma dhe shtimi i ndriçimit. Nuk pritet të rritet sasia e ndriçimit dhe zhurmës pasi pusët nuk do operojnë njëkohësisht në të njëjtën kohë.

5.4. Ndikimet e mundshme në Tokë

Substancat ndotëse të lidhura me produktet e naftës mund të rrjedhin dhe të ndotin tokën. Ndikimet, nëse ndodhin, mund të jenë të qëndrueshme por ato ndodhin zakonisht në afërsi të aktivitetit shpues dhe prodhues. Ndotja mund të jetë e ndryshueshme në varësi të metodave dhe materialeve të përdorura dhe ndodhisë të derdhjeve. Nivelet e agjentëve ndotës mund të mos përbëjnë një kërcënim mjedisor të menjëhershëm, por mund të ketë efekte kumulative afatgjata në ndryshimin e tokës si dhe efekte toksike në organizma.

Përshkrimi i ndikimeve të Mundshme

Ndjeshmëria e receptorëve të tokës është e varur nga gjendja e vendit dhe karakteristikat e tokës. Në zonën e projektit cilësia e tokës është e kategorisë së ulët, e fragmentuar dhe e ndodhur në formacione gëlqerore dhe me ndërthurje flishi me shkëmbinj karbonatikë. Më konkretisht, sheshi i pusit Shpirag 2/4 ndodhet mbi formacion flishor dhe pa prani të vegjetacionit. Sipërfaqja e këtij sheshi është rreth 20812 m².

Pra, për sa i përket funksionit të tokës ai mbetet i pandryshuar duke qenë se pusi Shpirag-4 do të shpohet në po të njëjtin shesh si pusi Shpirag-2.

Ndikimet e mundshme ne Tokë gjatë fazës së Ndërtimit

Sheshi i pusit dhe rrugët e aksesit janë ekzistuese pasi janë shfrytëzuar për pusin Shpirag-2, pranë të cilit do të shpohet edhe pusi i propozuar Shpirag-4. Kështu që i vetmi aktivitet ndërtimor është ndërtimi i një parkingu pranë sheshit të pusit.

Gërmimi dhe lëvizja e makinerive të rënda në sipërfaqet e pashtuara të tokës gjatë përgatitjes së sipërfaqes së propozuar për parking, do të destabilizojë strukturën ekzistuese të tokës duke e bërë atë më të prirur ndaj rrëshkitjeve sipërfaqësore dhe erozionit nga erërat. Megjithatë, sipas nevojës do të instalohen hendeqe të përkohshme, gardhe të sedimenteve, dhe rrethime nga kontraktorët e SUA për të kontrolluar çdo risk të mundshëm.

Sidoqoftë, pavarësisht cilësisë së ulët të tokës dhe ndjeshmërisë së ulët të zonës, dhe lokalizimit të ndikimit dhe qëndrueshmërisë gjatë fazës së ndërtimit (3 muaj), rëndësia e këtyre ndikimeve konsiderohet **e moderuar** përpara zbutjes.

Ndikimet e mundshme në tokë gjatë shpimit dhe fazës afatshkurtër dhe të zgjeruar të testimit të pusit

Gjatë Shpimit dhe Fazës afatshkurtër dhe të Zgjeruar të Testimit të Pusit cilësia e tokës mund të ndikohet nga derdhjet aksidentale të materialeve të rrezikshme të tilla si karburante, kimikate dhe produkte të mbetjeve gjate transportit, shpimit, vlerësimit të pusit dhe operacioneve të braktisjes. Ndotja e mundshme e tokave është e kufizuar në hapësirë brenda gjurmës së sheshit të pusit dhe rrugës së re të aksesit.

Mbetjet e lëngëta të krijuara gjatë operacioneve të shpimit që mund të shkarkohen direkt përfshijnë ujërat larës të sondës dhe ata të reshjeve që bien brenda sheshit (nëse nuk janë të ndotur). Megjithatë operacionet e shpimit krijojnë në përgjithësi volume të vegjël mbetjesh të lëngëta jo të rrezikshme krahasuar me aktivitetet e tjerë industrialë.

Kompleksiteti ose rrjedhja e materialit ne vendet e magazinimit si edhe përdorimi i mjeteve për transportin e produktit dhe materialit mund të rezultojë në derdhje të lokalizuara dhe rrjedhje të karburantit/naftës/lubrifikantit të cilat do të degradojnë cilësinë e tokës dukë futur ndotës që nuk gjenden në tokë. Por, duke patur parasysh cilësinë e tokës, ndjeshmërinë e ulët të zonës/receptorëve, vendin e ndikimit, dhe kohëzgjatjen (qëndrueshmërinë) afat mesëm të ndikimit, rëndësia e ndikimit të pritshëm ne tokë konsiderohet **e moderuar** përpara zbutjes.

Ndikimet e mundshme në tokë gjatë fazës së çmobilizimit

Pas taposjes dhe braktisjes, pusi do të ndërpritet disa metra nën nivelin e sipërfaqes dhe pjesa mbi të do të mbushet.

Prandaj, është shumë e rëndësishme të monitorohet zona edhe pas braktisjes së pusit. SUA dhe kontraktorët e tij përbushin standardet ndërkombëtare dhe kombëtare dhe mbajnë në monitorim sheshet e puseve dhe pas çmobilizimit etj. Ndikimet e mundshme parashikohen të jenë të ngjashme me fazën e ndërtimit, dhe si rrjedhim rëndësia e ndikimeve të pritshme në tokë konsiderohet të jetë **minimale** përpara zbutjes.²

² Është klasifikuar e Konsiderueshme në rast të çmobilizimit të papërshtatshëm

5.5. Ndikimet e mundshme ne ujërat nëntokësorë

Ndikimet në cilësinë e ujërave nëntokësorë gjatë fazës së ndërtimit mund të rezultojnë nga derdhjet aksidentale gjatë proceseve të gërmimit në zonën e propozuar për parking, vendet e mirëmbajtjes/punëtoritë për makineritë e ndërtimit ose rrjedhjet nga sistemi i grumbullimit të mbetjeve ujore për ambientet sanitare që ndodhen në vendin e punës si edhe ndotja e mundshme që rezulton nga asgjësimi i materialit. Këto ndikime mund të ndodhë që të sjellin infiltrimin e lëndës organike, hidrokarbureve (naftës), lëndës koliforme ose metaleve të rënda në akuiferin e cekët të ujërave nëntokësore. Ndotja organike ose nga hidrokarburet mund të rrisin ngarkesën biokimike të oksigjenit (BOD) në ujërat nëntokësore.

Ndikimet e mundshme në ujërat nëntokësore gjatë fazës së ndërtimit

Sheshi i pusit dhe rrugët e aksesit janë ekzistuese pasi janë shfrytëzuar për pusin Shpirag-2, pranë të cilit do të shpohet edhe pusi i propozuar Shpirag-4. Kështu që, i vetmi aktivitet ndërtimor është ndërtimi i një parkingu pranë sheshit të pusit.

Praktikat e dobëta menaxhuese gjatë ndërtimit mund të jenë potencial për ndotje që shkarkohet në ujëra nëntokësorë gjë që varet nga thellësia e ujërave nëntokësore dhe përshkueshmëria e materialit.³

Ndikimet karakterizohen si afatshkurtra duke qenë se ato do të zgjasin vetëm brenda kësaj faze. Madhësia e impaktit është **e ulët** dhe ndjeshmëria e receptorit është mesatare, prandaj ndikimi i përgjithshëm në ujërat nëntokësorë konsiderohet **i ulët**.

Ndikimet e mundshme në ujërat nëntokësore gjatë fazës së aktiviteteve të shpimit të Pusit dhe fazës së vlerësimit afatshkurtër dhe të zgjeruar të pusit.

Shpimi i pusit dhe aktiviteti i vlerësimit afatshkurtër dhe të zgjeruar në lidhje me pusin Shpirag-4 përfshin hapjen e një pusi të vetëm në sheshin ekzistues të pusit Shpirag-2. Ndikimi i mundshëm në ujërat nëntokësore do të vijë kryesisht nga aktivitetet e shpimit të cilat do të ndryshojnë strukturën gjeologjike të tokës dhe atë të nëntokës. Nëse mbulimi i pusit dhe çimentimi (i trefishtë) nuk e vulos plotësisht pusin, mund të ndodhin rrjedhje nga formacionet nëntokësore. Akuiferët mund të kenë ndikim nga ujëra të tjerë të formacioneve jo të pijshme që dalin jashtë.⁴

Nëse veshja me unaza çeliku nuk bëhet siç duhet për shkak të punës së dobët çimentuese apo në rast të dëmtimit të veshjeve me unaza çeliku, ato mund të kenë ndikim në ujërat nëntokësorë. Qarkullimi i çimentos në prodhimin e veshjeve me unaza çeliku parandalon monitorimin e hapësirës ndërmjet fijeve të veshjes me unaza çeliku për sa i përket ndryshimeve të presioneve të cilat mund të tregojnë rrjedhje ndërmjet veshjeve me unaza çeliku dhe dyshemesë së çimentuar. (FracFocus, 2015).⁵

Ka dhe shembuj të veshjeve të unazave prej çeliku dhe palstike të cilat përdoren gjerësisht për shkak të korrozioneve me rezistencë të lartë. Megjithatë, reaksioni i ujit tokësor nga veshjet me unaza çeliku mund të rrisë pH e ujit.⁶ Burimet përfshijnë:

- Dëmtimi kimik i veshjeve të unazave;
- Sorbimi dhe desorbimi;
- Shpëlarja e materialit të veshjes së unazave; dhe
- Kolonizimi dhe “sulmi” mikrobik. (US EPA, 1991).

³ (UNEP/O&G, 1997 dhe Appea, 2015)

⁴ http://ëëë.halliburton.com/public/bar/contents/papers_and_articles/ëeb/groundëater_ëhite_paper_djuric_2012.pdf

⁵ <http://www.fracfocus.ca/en/groundëater-protection/ëell-construction-groundëater-protection>

⁶ *Assessment and risk analysis of casing and cement impairment in oil and gas ëells in Pennsylvania, 2000–2012*

Nëse pusi nuk është mbyllur si duhet, duke mos mbyllur formacionet nëntokë me taposjen e pusit me çimentim, lëngjet larës mund të migrojnë drejt akuiferëve përgjatë pusit (Haliburton, 2012)⁷

Ndikime dytësore mund të lindin si rrjedhim i derdhjeve aksidentale.

Derdhjet mund të rezultojnë nga aksidentet e trafikut gjatë transportit të naftës, kimikateve dhe mbetjeve të rrezikshme. Ndikimet e lidhura mund të përfshijnë ngjarje aksidentale (derdhje, rrjedhje dhe shkarkime të pakontrolluara) për shkak të materialeve të rrezikshme në sheshin e pusit, përfshirë karburantet. Rrjedhjet mund të shkaktohen nga korrozioni, objekte që bien, mbi-presioni, mbi-temperatura ose dëmtime të tjera të valvulave, tubacioneve dhe instalimeve të tjera. Gjithashtu magazinimi dhe trajtimi i mbetjeve të rrezikshme dhe të parrezikshme në sheshin e pusit mund të krijojë ekspozim ndaj risqeve për ndotje të mundshme të tokës, sidomos në rastet e praktikave të papërshtatshme të menaxhimit të mbetjeve. Në këtë rast, kullimi dhe menaxhimi efektiv i sheshit të pusit do të jenë kyçe në zvogëlimin e ndikimeve të mundshme. Shiu dhe uji i ndotur do të mblidhen nëpërmjet një rrjeti kullimi.

Ndikimi në ujera nëntokësore do jete lokal por do të jetë për gjithë kohën e operimit, kështu që ndikimi në ujërat nëntokësore për shkak të derdhjeve dhe rrjedhjeve pritet të jetë **i Moderuar**.

Nuk pritet ndikim kumulativ i shtuar ne ujerat nëntokësore për fazën e operimit dhe ndërtimit pasi te njëjtat teknika qe janë përdorur dhe nuk ka patur kontaminime nga Shpirag 2 do përdoren dhe për Shpirag 4.

Ndikimet e mundshme në ujërat nëntokësore gjatë fazës së braktisjes së Pusit

Gjatë fazës së braktisjes, pusi mbyllet me disa tapa prej çimentoje. Kjo parandalon gazet dhe lëngjet për të migruar lart. Ekziston një rrezik që pusi të mos braktiset si duhet ose që këto barriera të degradohen me kalimin e kohës (si pasojë e mjedisit gërryes të një rezervuari naftë me H₂S) duke shtuar rrezikun e migrimit të përbërësve të tretur nga derdhjet ose rrjedhjet afatgjata në akuifer, avullimin e VOCs në zonën vadoze dhe depërtimin e ujërave nëntokësore në bazamentin e trungut të pusit. Në atë rast mund të krijohen kapilarë rrjedhjeje, që lejojnë gazet dhe vajrat të migrojnë sipër në akuiferat e cekëta të ujërave nëntokësore.⁸

Kullimi i ndotësve nga mbetjet e ngurta të akumuluar ose nga ekzistenca e mjediseve të papërshtatshme të pastrimit mund të arrijnë në ujërat nëntokësore duke shkaktuar ndotjen e tyre. Duke patur parasysh ndjeshmërinë mesatare të ujërave nëntokësore dhe periudhën gjatë së cilës mund të vazhdojë ndotja e ujërave nëntokësore, ndikimi i mundshëm i ndotjes së ujërave nëntokësore konsiderohet i **moderuar para zbutjes**

5.6. Ndikimet e mundshme në ujërat sipërfaqësore

Në vendndodhjen dhe rrethinat e zonës së projektit, ka pak trupa ujorë sipërfaqësore, kryesisht kanale kullimi dhe ujtje. I vetmi trup i madh ujor është rezervuari ujor i Mbreshtanit i cili ndodhet rreth rreth 1.6 km në jug të zonës së Shpirag-4, në mes të luginës midis Maleve të Shpiragut dhe Malit të Kules.

Në zonë ka shumë përrenj që janë në kushte që rrjedhin vetëm sezonalisht. Gjatë periudhës së lagësht të shtatorit deri në maj, këto përrenj mbajnë sasi të konsiderueshme të rrjedhjeve të ujit të shirave.

Ndikimet e mundshme në ujërat sipërfaqësore mund të jenë të lidhur me:

⁷ *Idem*

⁸<https://wedocs.unep.org/bitstream/handle/20.500.11822/8275/-Environmental%20Management%20in%20Oil%20%26%20Gas%20Exploration%20%26%20Production-19972123.pdf?sequence=2&isAlloëed=y>

- **Grumbullimet e sedimenteve dhe ndryshimi i sasisë së ujërave shpëlarës:** Efektet e grumbullimit të sedimenteve vijnë nga ujërat shpëlarës që mbartin sedimentet. Pjesët e asfaltuara dhe sipërfaqet e tjera të projektit si dhe rrugët kullojnë më shpejt se në kushte normale. Kjo çon në shpëlarje më të shpejtë dhe rrit rrezikun e erozionit dhe përmytjes.
- **Ndotja:** Ujërat sipërfaqësorë mund të ndoten kur ujërat rrjedhës sipërfaqësorë rrjedhin mbi një derdhje aksidentale. Ndotja e ujërave nëntokësorë gjithashtu mund të mbërrijë në trupat ujqorë sipërfaqësorë nëse këta akuiferë drenojnë në një sistem ujërash sipërfaqësor.
- **Konsumi i ujit:** Konsumi i burimeve të ujërave sipërfaqësorë (rezervuari i Mbreshtanit) mund të rezultojë në konkurrencë me përdoruesit e tjerë të ujit (nëse të dyja kërkesat për ujë përkojnë).

Ndikimet e mundshme në ujërat sipërfaqësorë gjatë fazës së ndërtimit

Sheshi i pusit dhe rrugët e aksesit janë ekzistuese pasi janë shfrytëzuar për pusin Shpirag-2, pranë të cilit do të shpohet edhe pusi i propozuar Shpirag-4. Kështu që, i vetmi aktivitet ndërtimor është ndërtimi i zgjerimit minimal dhe risistemimet brenda sheshit të pusit ekzistues.

Gjatë fazës së ndërtimit nuk do të ketë ndikime të rëndësishme në ujërat sipërfaqësorë. Distanca e zonës së projektit nga Rezervuari i Mbreshtanit është 1.6 km në jug ndërsa përroi i Mbreshtanit (me karakter sezonal) përshkon anën perëndimore të sheshit të pusit Shpirag-4.

Ndikimi i vetëm potencial është nga ngarkesa e sedimenteve dhe ndryshimet në sasinë e ujërave.

Si rrjedhojë, rëndësia e ndikimit në ujërat sipërfaqësorë pritet të jetë **e papërfillshme** në lidhje me të gjitha aspektet e projektit.

Ndikimet e mundshme në ujërat sipërfaqësorë gjatë fazës së shpimit të pusit dhe gjatë fazës së vlerësimit afatshkurtër dhe të zgjeruar

Ndotja e ujit nga rrjedhjet sipërfaqësore ose nga rrjedhjet e ujërave të stuhisë nga tokat e ndotura. Ndotja e tokës mund të ndodhë nga derdhjet kimike dhe rrjedhjet si psh: Ujërat e ndotura urbane etj. Shpërthimi i puseve për shkak të prishjes së parandaluesve të shpërthimeve ose shpimit mund të çlirojnë derdhje të naftës dhe lëngje shpuese dhe të krijojë elementë të ndotjes së ujërave nëntokësorë. Të dhënat krahasuese për rreziqet e shpërthimit aktualisht nuk janë në dispozicion. Sidoqoftë është rekomanduar nga Shoqata Ndërkombëtare e Prodhuësve të Naftës dhe Gazit të përdoren të dhëna të mundshme për riskun *offshore*.

Faza e shpimit të pusit (para-vënies në punë) do të ketë ndikimin më të rëndësishëm potencial pasi kjo veprimtari përfshin testimin hidrostatik të disponueshmërisë së ujit, dozimin kimik dhe hedhjen e ujit. Nëse trajtohet në mënyrë jo të përshtatshme ose në rast të derdhjeve ose aksidenti, kjo mund të rezultojë në rrjedhje sipërfaqësore të kimikateve të dëmshëm të lëshuar në trupat ujqorë sipërfaqësorë.

Duke patur parasysh ndjeshmërinë e ulët të ujit sipërfaqësor dhe periudhën gjatë së cilës ndotja e ujit sipërfaqësor mund të vazhdojë, ndikimi i mundshëm i ndotjes së ujit sipërfaqësor për shkak të hedhjes së papërshtatshme të mbetjeve, konsiderohet i **Moderuar**.

Ndikimet e mundshme në ujërat sipërfaqësorë gjatë fazës së braktisjes së pusit

Gjatë fazës së braktisjes, pusi vulozet me disa tapa çimento. Gjatë kësaj faze nuk do të ketë ndikime të rëndësishme në ujërat sipërfaqësorë. Nuk ka specie ujore të rralla dhe të rrezikuara dhe prandaj nuk do të ndodhë asnjë ndryshim. Me zbatimin e Planit të Menaxhimit të Mjedisit nuk priten ndryshime në cilësinë e trupave ujqorë. Cilësia e ujit mund të ndikohet nga braktisja e papërshtatshme e pusit dhe menaxhimi i rrjedhjeve të mbetjeve. Sidoqoftë, kompania do të mundësojë një trajtim të duhur të pusit dhe trajtim të rrjedhjeve të mbetjeve në të gjitha fazat.

Ndikimi pritet të lokalizohet por të vazhdojë për një kohë të gjatë, kështu që ndikimi në ujërat sipërfaqësorë për shkak të derdhjeve dhe rrjedhjeve pritet të jetë i **Moderuar**.

5.7. Ndikimet e mundshme në biodiversitet dhe në habitate natyrore

Në zonën e projektit Shpirag-4 është një pus ekzistues Shpirag 2 dhe facilitetet e krijuara dhe të përdorura për pusin e Shpirag 2 do përdoren dhe për Shpirag 4.

Në zonën përreth projektit Shpirag-4 gjendet një gamë e gjerë habitatesh të tilla si: mozaik i tokave bujqësore (ullishtat, vreshtat, kulturat vjetore dhe shumëvjeçare), pyjet me pisha mesdhetare me pisha endemike Mesogjene, shkurre termo-mesdhetare të degraduara dhe të dominuar nga *Phlomis fruticosus*, pyje ilirike dushku dhe shkoze, rrjedhat, kanalet, kanalet e drenazhimit etj. Asnjë specie e mbrojtur nuk është vënë re në vend dhe prania e tyre nuk pritet brenda vendit të projektit pasi sheshi i pusit është tashmë i pastruar.

Ndikimet e mundshme në biodiversitet dhe habitatet natyrore gjatë fazës së ndërtimit

Sheshi i pusit dhe rrugët e aksesit janë ekzistuese pasi janë shfrytëzuar për pusin Shpirag-2, pranë të cilit do të shpohet edhe pusi i propozuar Shpirag-4. Kështu që, i vetmi aktivitet ndërtimor është ndërtimi i një parkingu pranë sheshit të pusit.

Humbja e sipërfaqes, fragmentimi ose dëmtimi i habitatit ekologjik është proporcionale me totalin e sipërfaqes së përgjithshme të zonës së pastruar para ndërtimit parkingut. Bimësia dhe toka në sipërfaqe. Aktivitetet e ndërtimit do të rezultojnë në heqje të bimësisë dhe tokës në sipërfaqe, gjë që do të shoqërohet me humbje të mundshme të specieve të florës (bar, shkurre) dhe habitatit në zonën e projektit dhe duke marrë parasysh vlerat ekzistuese të biodiversitetit të vendit nuk do të rezultojë në ndikime të rëndësishme.

Ndjeshmëria e ulët e biodiversitetit së bashku me madhësinë e vogël dhe natyrën e lokalizuar të ndikimit, e cila ndodhet në zonën e afërt të aktivitetit, do të rezultojë në një ndikim që konsiderohet i papërfillshëm përpara zbutjes.

Ndikimet e mundshme në biodiversitet dhe habitatet natyrore gjatë fazave të shpimit dhe të vlerësimit afatshkurtër dhe të zgjeruar të puseve

Ekologjia tokësore dhe biodiversiteti mund të preken vetëm në raste të ngjarjeve aksidentale. Ndikimet e mundshme mund të rezultojnë nga ngjarjet vijuese aksidentale (jo rutinë):

- Derdhjet dhe rrjedhjet;
- Asgjësimi i papërshtatshëm i mbetjeve;
- Flakërimet dhe çlirimet e rastësishme;
- Zjarri; dhe
- Shpërthimi

Ngjarjet aksidentale mund të paraqesin rreziqe për ndikimet e specieve të florës dhe faunës në afërsi të zonës së propozuar të projektit. Rrjedhjet e hidrokarbureve potencialisht mund të ndodhin nga automjetet që përdorin karburant diesel, të cilat janë mirëmbajtur dobët; rrjedhje të tilla mund të jenë të rrezikshme dhe mund të ndikojnë në integritetin e ekologjisë tokësore dhe habitateve. Gjithashtu, menaxhimi jo i duhur i mbetjeve të ngurta nga fuqia punëtore mund të rezultojë në ndikime në speciet e biodiversitetit. Një tjetër problem janë flakërimet dhe çlirimet e rastësishme që mund të ndikojnë në fluturimin e zogjve në zonë. Ndoshta kjo do t'i largonte zogjtë përkohësisht nga zona me disa lëndime të mundshme.

Zjarri dhe shpërthimi mund të dëmtojnë speciet e faunës dhe florës. Duke marrë parasysh që sistemet e sigurisë nga zjarri do të jenë të pranishëm, parashikohet që çdo zjarr do të trajtohet dhe menaxhohet në mënyrë të shpejtë, duke zvogëluar çdo ndikim të mundshëm. Për shkak të ndjeshmërisë së ulët të zonës, madhësisë së vogël të ndikimit, rëndësia e përgjithshme e ndikimit pritet të jetë e vogël përpara zbutjes.

Ndikimet e mundshme në biodiversitetin dhe habitatet natyrore gjatë fazës së çmobilizimit

Gjatë braktisjes së pusit, çmobilizimit dhe rehabilitimit do të ketë punime tokësore të cilat do të sjellin modifikim të habitateve (gjitarë, zverranikë, zogj, insekte, etj), shkarkime në ajër, ndotje të mundshme në tokës dhe ujë, duke rritur vdekshmërinë e jetës së egër. Megjithatë ekziston një probabilitet i ulët për të kryer një çaktivizim të papërshtatshëm dhe ndjeshmëria e ulët e habitatit, lokaliteti i ndikimit dhe kohëzgjatja e shkurtër e ndikimit, domethënia e përgjithshme e ndikimit të pritur në biodiversitet konsiderohet të jetë *i vogël* përpara zbutjes.⁹

5.8. Ndikimet e mundshme nga gjenerimi i mbetjeve të ngurta dhe të lëngshme

Depozitimi i mbetjeve dhe trajtimi i mbetjeve janë elementë të rëndësishëm për t'u marrë në konsideratë në këtë studim. Operacionet e shpimit dhe testimit rezultojnë në krijimin e llojeve të ndryshme të mbetjeve të ngurta, të lëngshme dhe llumrave, të cilat nëse nuk menaxhohen dhe trajtohen siç duhet, mund të çojnë në ndikime të tokës, ujë dhe shëndetit.

Përshkrimi i Ndikimeve të mundshme

Ujëra e ndotura të prodhimit të naftës dhe gazit në vend mund të shkaktojnë ndikime të mundshme negative në tokë dhe burimet e ujërave nëntokësore dhe sipërfaqësore.

Mbetjet e shpimit me bazë naftë nuk asgjësohen në vend. Të gjitha mbetjet me bazë naftë do të mbliqen dhe do të largohen nga sheshi për asgjësim. Të gjitha zonat që përdoren për të trajtuar mbetjet me bazë naftë do të izolojnë nga toka me veshje izolatore ose me gjeromembranë. Nëse gjeomembrana do të dështojë (vetëm një risk i pranishëm në periudhë afatgjatë) në mjedisin përreth mund të derdhet ngadalë një rrjedhje nga përmbajtja fillestare. Lëngjet e mbetura ose depërtojnë në formacion ose kthehen në sipërfaqe gjatë prodhimit të pusit dhe quhet "ujë i prodhuar". Të dy llojet e ujërave të ndotura mund të përmbajnë lëngje HF, shfaqje natyrale të kripërave, metale të rënda dhe përbërje të tjera nga formimi siç janë hidrokarburet aromatike policiklike, alkenet, alkanet dhe komponime të tjera organike të qëndrueshme dhe gjysmë të qëndrueshëm. Ndotja e tokës mund të ndodhë nëpërmjet derdhjeve të lëngjeve gjatë proceseve të shpimit dhe dëmtimit dhe gjatë transportit me kamion ose përmes tubacioneve të ujërave të ndotur dhe degradimit të puseve dhe pajisjeve dhe korrozioni i tubave dhe rezervuarëve. Së fundmi, groposja e kokës së pusit redukton multifunksionalitetin e tokës, e cila mund të zvogëlojë vlerën e tokës.

Menaxhimi i papërshtatshëm i mbetjeve ose rrjedhja e materialeve të mbetjeve mund të shkaktojë ndotje të tokës, ujërave nëntokësore ose ujërave sipërfaqësore.

Ndikime të mundshme mbi shëndetin mund të ndodhin për shkak të ekspozimit të drejtpërdrejtë ndaj çdo rryme mbetjesh të rrezikshme të krijuara në shesh. Gjithashtu, mund të krijohen efekte të mundshme shëndetësore, nëse ato nuk mirëmbahen dhe transportohen si duhet. Transporti i mbetjeve gjithashtu mund të shkaktojë shqetësime për shkak të trafikut të shtuar.

Vlerësimi i ndikimit gjatë fazës së ndërtimit

Sheshi i pusit dhe rrugët e aksesit janë ekzistuese pasi janë shfrytëzuar për pusin Shpirag-2, pranë të cilit do të shpohet edhe pusi i propozuar Shpirag-4. Kështu që, i vetmi aktivitet ndërtimor është ndërtimi i një parkingu pranë sheshit të pusit.

Aktivitetet e ndërtimit do të kenë probleme vetëm në rast të menaxhimit të papërshtatshëm të mbetjeve të ndërtimit. Të gjitha mbetjet e ngurta të krijuara gjatë fazës së ndërtimit do të menaxhohen dhe asgjësohen në përputhje me rregulloret në fuqi dhe praktikën më të mirë të administrimit. Të gjitha mbetjet e krijuara do të ripërdoren dhe/ose riciklohen në masën maksimale të praktikueshme. Të gjitha mbetjet e destinuara për asgjësim do të hidhen në mjediset e aprovuara dhe të rregulluara për hedhjen e mbetjeve jashtë vendit. Mbetjet e ndërtimit do të krijohen vetëm gjatë një periudhe relativisht të

⁹ Klasifikuar i Rëndësishëm në rast të çaktivizimit të papërshtatshëm

shkurtër. Ndjeshmëria e ulët e zonës me madhësi të vogël dhe natyra e lokalizuar e ndikimit, do të rezultojë në një ndikim që konsiderohet i **Ulët**.

Rrymat e mbetjeve të krijuara gjatë ndërtimit të projektit ka të ngjarë të përbëhen nga sa vijon:

- Tokë e gërrmuar (material i prishur);
- Mbetjet e përgjithshme urbane gjatë fazës së ndërtimit;
- Mbetjet e rrezikshme
- Ujërat e ndotura urbane

Siç u përmend më lart, krijimi i llojeve të ndryshme të mbetjeve gjatë fazës së ndërtimit mund të rezultojë në ndikime të mundshme. Menaxhimi dhe asgjësimi jo i duhur i këtyre mbetjeve mund të rezultojë në infiltrime, ndotje të tokës dhe ndotje të burimeve ujore në zonë, të cilat mund të çojnë në ndikime direkte dhe indirekte në biodiversitetin dhe gjithashtu në shëndetin e komunitetit lokal.

Për më tepër, shkalla e ndikimeve të mundshme që lidhen me asgjësimin e gabuar dhe administrimin jo të duhur të mbetjeve të krijuara gjatë ndërtimit konsiderohet lokale dhe afatshkurtër pasi ndikimet do të rezultojnë vetëm gjatë fazës së ndërtimit. Madhësia konsiderohet të jetë **e vogël**. Ndjeshmëria e receptorëve konsiderohet të jetë **e ulët**. Ndikimet e përgjithshme të krijimit, trajtimit dhe asgjësimit të mbetjeve gjatë fazës së ndërtimit konsiderohen të jenë të një rëndësie të **Ulët** para zbutjes.

Vlerësimi i ndikimit gjatë fazave të shpimit dhe vlerësimit afatshkurtër dhe të zgjeruar të pusit

Disa nga mbetjet e krijuara klasifikohen si mbetje të rrezikshme sipas Vendimit Nr. 99, dt.18 Shkurt 2005 Katalogu i mbetjeve. Vlen të përmendet se shumica e mbetjeve të rrezikshme do t'i kthehen furnitorit dhe mbetjet e tjera të rrezikshme do të dërgohen në vendin e miratuar të mbetjeve të rrezikshme; ndërsa, mbetjet e tjera jo të rrezikshme do të trajtohen/asgjësohen në një impiant të miratuar për trajtimin e mbetjeve të ngurta. Trajtimi i mbetjeve të ndryshme do të bëhet përmes një kontraktori të licencuar për trajtimin e mbetjeve që do të caktohet në fazën e hershme të fillimit të projektit/objektit. Kompania planifikon të ketë mbetje nga procesi i shpimit dhe t'i dërgojë jashtë sheshit për përpunim. Për shkak të ndjeshmërisë së ulët të zonës, ndikimi i mundshëm pritet të jetë i **Moderuar**.

Vlerësimi i ndikimit gjatë fazës së çaktivizimit

Ndikimet e projektit gjatë fazës së braktisjes, çmobilizimit dhe rehabilitimit pritet të jenë relativisht të vogla pasi të merren masat e duhura dhe të trajtohen të gjitha rrjedhjet e mbetjeve gjatë fazave të mëparshme.

Mbetjet më të rëndësishme do të përfshijnë:

- Skrap nga pusi dhe çdo tub i rikuperuar nga pusi
- Balta e vjetër e shpimit dhe lëngjet larës që janë zhvendosur nga pusi gjatë fazës së braktisjes
- Çimento e tepërt nga çimentimi dhe taposja e fundit të pusit

Të gjitha mbetjet e lëngjeve të rikuperuara do të dërgohen për përpunim në të njëjtën mënyrë si në operacionet e shpimit

Në përgjithësi, ndikimet që rezultojnë gjatë çaktivizimit ka të ngjarë të jenë negative, afatshkurtra dhe madhësia vlerësohet të jetë **e vogël**. Meqenëse ndjeshmëria e zonës është **mesatare**, rëndësia e ndikimit të mundshëm konsiderohet **minimale** para zbutjes.

5.9. Ndikimet e mundshme negative socio-ekonomike dhe shëndetësore

Ndikimet e mundshme për receptorët social janë përmbledhur në këtë seksion dhe ndikimet vlerësohen në përputhje me metodologjinë e vlerësimit të përcaktuar në seksionet e mësipërme, si dhe referuar studimeve socio-ekonomike në zonën e projektit.

Ndikimet e mundshme negative përfshijnë ato që kanë të bëjnë me:

- Përdorimi i tokës dhe përdorimi i burimeve/mjeteve të jetesës;
- Pamja dhe peizazhi;
- Infrastruktura, shërbimet dhe ndërtesat e komunitetit;
- Shëndeti i komunitetit.

Ndikimet e mundshme pozitive përfshijnë:

- Punësimi dhe ekonomia.

5.9.1. Ndikimet në përdorimin e tokës dhe jetesën

Identifikimi i ndikimeve të mundshme të ndryshimit të vlerësimit të pusit Shpirag-4 në përdorimin e tokës dhe jetesën e tyre janë kryer duke iu referuar gjetjeve fillestare në zonën e projektit dhe ndikimeve të identifikuar në studimin e mëparshëm VNMS-së të këtij projekti.

Përshkrimi i ndikimeve të mundshme në tokë dhe në jetesë

Sheshi i pusit dhe rrugët e aksesit janë ekzistuese pasi janë shfrytëzuar për pusin Shpirag-2, pranë të cilit do të shpohet edhe pusi i propozuar Shpirag-4. Kështu që, i vetmi aktivitet ndërtimor është ndërtimi i një parkingu pranë sheshit të pusit.

Gjatë përgatitjes fillestare dhe fazës së ndërtimit do të ketë akses të kërkuar në zonën e propozuar të projektit. Rruga e aksesit në vendin dhe zonën e projektit për pusin do të ndikojë pjesërisht në tokën e braktisur. Si pasojë, kjo do të çojë në zvogëlimin e tokës me vegjetacion natyror në zonë, duke siguruar një ndikim negativ në komunitetin lokal. Sidoqoftë, duhet të thuhet se nuk preket sipërfaqe tokë bujqësore pasi pjesa më e madhe e zonës së projektit është tokë e pashfrytëzuar dhe e braktisur e përbërë nga shkurre të degraduara dhe barëra të vegjël.

Gjatë fazës së shpimit dhe fazës së vlerësimit afatshkurtër dhe të zgjeruar mund të ketë ndikime të mundshme që lidhen me aktivitetet e projektit rreth sheshit të pusit dhe rrugës së aksesit. Për shkak të pranisë së fuqisë punëtore, lëvizjes së trafikut dhe aktiviteteve të tjera të lidhura, tokat bujqësore afër (bimësia, pemët e ullirit) mund të dëmtohen dhe/ose të ndoten. Lëvizja e trafikut në zonë do të rritet, prandaj emetimet e mundshme të pluhurit mund të paraqesin ndikime të padëshirueshme shtesë në tokat bujqësore dhe jetesën në afërsi. Ndikime të tjera të mundshme mund të përfshijnë rrjedhje dhe derdhje të ndotësve gjatë aktiviteteve të operimit. Këto mund të ndodhin në rast të menaxhimit jo të duhur nga operacionet e punës dhe gjithashtu në rast të ngjarjeve të paplanifikuara ose aksidenteve. Sidoqoftë, derdhjet/rrjedhjet e pakontrolluara konsiderohen të jenë një rrezik i vogël gjatë zbatimit të projektit.

Gjatë fazës së braktisjes, çmobilizimit dhe rehabilitimit mund të ketë rreziqe të mundshme për ndotje për shkak të heqjes së pajisjeve të rënda/makinerve të punës, probleme me integritetin e bllokut të pusit dhe menaxhimit të mbetjeve në rast të braktisjes jo të duhur. Në fakt, menaxhimi i mbetjeve mund të jetë një aspekt që mund të paraqesë ndikim negativ në të gjitha fazat e projektit nëse nuk menaxhohet si duhet.

Duke marrë parasysh diskutimet e mësipërme, madhësia e ndikimit në zonën e projektit vlerësohet të jetë e **vogël**, dhe ndjeshmëria e burimeve/receptorëve gjithashtu vlerësohet të jetë e **moderuar**. Rëndësia e përgjithshme e ndikimit para masave zbutëse konsiderohet të jetë e **Vogël**.

5.9.2. Ndikimet në peizazhin dhe aspektin vizual

Zhvillimi i projektit të vlerësimit të Shpirag-4 do të prezantojë një numër elementësh të rinj në peizazhin ekzistues dhe mjediset vizuale. Kjo pjesë paraqet një vlerësim cilësor të ndikimeve në peizazh (në thelb si një ndikim në një burim mjedisor me vlerën e vet të brendshme të përcaktuar) dhe komoditetin vizual (vlerësuar si një nga efektet e ndërlidhura mbi popullsinë dhe mënyrën se si grupe të ndryshme përjetojnë dhe perceptojnë ndryshimet në vlera i atribuohet peizazhit).

Përshkrimi i ndikimeve të mundshme në peizazh dhe aspektet vizuale

Për të vlerësuar ndikimet në peizazh dhe aspektet vizuale duhet së pari të vlerësohet shkalla e ndjeshmërisë në zonën e projektit për të dy komponentët. Ndjeshmëria e receptorëve vizualë varet gjithmonë nga situata ekzistuese lokale/vendase. Ndjeshmëria aktuale e receptorëve vizualë dhe pamjeve mbi zonën e projektit të vlerësimit të Shpirag-4 do të varet nga vendndodhja specifike, konteksti i këndvështrimit, puna dhe aktiviteti i receptorit vizual. Receptorët e mundshëm të peizazhit vizual në rajon përfshijnë banorët vendas, udhëtarët dhe turistët. Receptorët potencialë vizualë dhe ndjeshmëria e tyre mund të ndryshojnë sipas specifikimeve të paraqitura në Tabela 3 më poshtë.

Tabela 3. Ndjeshmëria e receptorëve vizualë

Receptorët vizualë	Ndjeshmëria e ndryshimit	Receptorët/Zona e prekur
Turistët/Vizitorët	E Madhe – a duhet turistët të vizitojnë rajonin për të shijuar peizazhin natyror dhe mundësitë rekreative të rajonit.	Nuk ka vende rekreative brenda zonës ose atraksione turistike afër.
Rezidentët/vendasit	Moderuar – Vendasit ka të ngjarë të jenë receptorë shumë të ndjeshëm për shkak të përçarjes së përhershme ose pengesës në pamje.	Prishja e pamjes – popullsia vendase që zotëron toka bujqësore.
Udhëtarët	E vogël – Udhëtarët janë me një ndjeshmëri të ulët pasi pengesa vizuale ndodh për një periudhë të shkurtër kohe.	Rrugët kryesore në të cilën zona e projektit do të jetë e dukshme.

Sheshi i pusit dhe rrugët e aksesit janë ekzistuese pasi janë shfrytëzuar për pusin Shpirag-2, pranë të cilit do të shpohet edhe pusi i propozuar Shpirag-4. Kështu që, i vetmi aktivitet ndërtimor është ndërtimi i një parkingu pranë sheshit të pusit.

Gjatë zbatimit të projektit, do të ketë një sërë aktivitete që kanë potencialin për të ndryshuar karakterin ekzistues të peizazhit dhe sesi njerëzit/individë të ndryshëm do t'i perceptojnë këto ndryshime në peizazh. Faza e ndërtimit do të përfshijë mobilizimin dhe aktivitetet e përgatitjes së vendit, të cilat do të përfshijnë praninë e elementëve tipikë si pajisjet, automjetet, makineritë, punimet e gërmimit, nivelimin dhe ndërtimin e strukturave të nevojshme. Këto aktivitete do të krijojnë një efekt të përkohshëm në cilësinë vizuale (pamore) të vendit dhe rrethinave të saj.

Gjatë fazës së shpimit dhe fazës së vlerësimit afatshkurtër dhe të zgjeruar do të ketë një larmi aktivitete në zonën e projektit. Këto aktivitete do të shoqërohen me praninë e makinerive të rënda, pajisjeve të shpimit dhe vlerësimit të puseve, automjeteve dhe fuqisë punëtore në vend. Sidoqoftë, ndikimet vizuale varen nga disa faktorë si distanca, madhësia, pamja, peizazhi dhe topografia, dhe prania e receptorëve të ndjeshëm potencialë vizualë. Për shkak të kësaj është krijuar një vlerësim i ndikimit vizual që mund të ndikojë në fshatrat afër zonës së projektit. Duke qenë se zona e projektit ndodhet në një distancë të konsiderueshme nga banesat e fshatrave përreth dhe është e pozicionuar në një zonë jo shumë të dukshme, atëherë rëndësia e këtij ndikimi nuk është e madhe.

Në përgjithësi, madhësia e ndikimit konsiderohet të jetë **e madhe** për shkak të kohëzgjatjes afatgjatë të aktiviteteve të vlerësimit në zonën e projektit. Ndjeshmëria e receptorit përcaktohet të jetë **e vogël** për shkak të distancës së banorëve vendas në zona e projektit. Duke pasur parasysh të gjitha sa më sipër, një ndikim i tillë konsiderohet të ketë një rëndësi **e Moderuar**.

5.9.3. Ndikimet në infrastrukturën, shërbimet dhe ndërtesat e komunitetit

Identifikimi i ndikimeve të mundshme në infrastrukturën, shërbimet dhe ndërtesat e komunitetit nga vlerësimi i pusit Shpirag-4 janë kryer duke iu referuar gjetjeve fillestare në zonën e projektit dhe ndikimeve të identifikuara në studimet e mëparshme.

Përshkrimi i ndikimeve të mundshme në infrastrukturën, shërbimet dhe ndërtesat e komunitetit

Sheshi i pusit dhe rrugët e aksesit janë ekzistuese pasi janë shfrytëzuar për pusin Shpirag-2, pranë të cilit do të shpohet edhe pusi i propozuar Shpirag-4. Kështu që, i vetmi aktivitet ndërtimor është ndërtimi i një parkingu pranë sheshit të pusit.

Aktivitetet ndërtimore të vlerësimit të Shpirag-4 mund të kenë ndikime në infrastrukturën lokale, shërbimet dhe komoditetet sociale (ndërtesa/shtëpi, burime ujore, energji elektrike, rrugë, etj.). Ndikimet kryesore negative në infrastrukturë dhe shërbime që lidhen me fazën e ndërtimit mund të përfshijnë:

- Fluksi i fuqisë së re punëtore dhe presionimi infrastrukturën rrugore dhe furnizimin me ujë;
- Rritja e trafikut të automjeteve në rrugët ekzistuese lokale;
- Dëmtimi i mundshëm i kanaleve kulluese dhe/ose ujitëse në zonën e projektit dhe zonën përreth;
- Ndotja e mundshme e burimeve ujore të përdorura nga komunitetet lokale.

Gjatë kësaj faze, mund të ketë çështje/ndërveprime me infrastrukturën e mundshme të ujit siç janë tubacionet nëntokësore të ujit ose kanalet e ujitjes, ose ndonjë shërbim tjetër i infrastrukturës që mund të jetë në kushte të këqija pasi zona është rurale dhe investimet me kalimin e kohës mund të kenë qenë të pakta. Sidoqoftë, këto rreziqe parashihen të jenë të ulta deri të papërfillshme për shkak të mungesës së shërbimeve të infrastrukturës në zonën e projektit.

Në parim gjatë fazës së shpimit, vlerësimit afatshkurtër dhe të zgjeruar, pritet të gjenerohen vibrime. Gjenerimi i vibrimeve në nivele të larta mund të shkaktojë dëme të mundshme në apo çarje në ndërtesat përreth. Megjithatë, bazuar në eksperiencat e mëparshme me pusët përreth, ndjeshmëria ndaj vibrimeve ka qenë të kufizuara vetëm brenda zonës së projektit por jo në distancën e vendodhjes së banesave më të afërta. Për shembull, në rrethinën e zonës së projektit nuk ka ndërtesa dhe / ose struktura të tjera, prandaj rreziqet e mundshme nga gjenerimi i dridhjeve konsiderohen të papërfillshme. Për më tepër, Aktivitetet e mëparshëm të kryera nga SUA në sheshin e pusit Shpirag-2 ka konfirmuar që vibrimet nga aktivitete të ngjashme nuk paraqesin ndonjë rrezik brenda një perimetri prej 50 m nga zona e projektit.

Gjatë fazës së braktisjes, çmobilizimit dhe rikuperimit, rreziqet e vetme mund të lidhen me braktisjen e zonës dhe mjedisit përreth të zonës së projektit pa restaurimin dhe / ose kompensimin e duhur. Kjo është e pamundur të ndodhë pasi SUA është gjithmonë e angazhuar për të zbatuar standardet më të larta gjatë zbatimit të një projekti.

Për ta përmbledhur, shkalla e ndikimeve të mundshme në infrastrukturë dhe shërbime do të jetë kryesisht lokale brenda zonës së propozuar të projektit. Kohëzgjatja e ndikimeve është e kufizuar vetëm gjatë fazës së ndërtimit. Në përgjithësi, ndjeshmëria e zonës konsiderohet të jetë **e vogël** pasi ekziston një infrastrukturë e kufizuar dhe madhësia e ndikimit konsiderohet **e vogël**. Prandaj, rëndësia e ndikimit konsiderohet **e papërfillshme** para masave zbutëse.

5.9.4. Ndikimet në shëndetin e komunitetit

Identifikimi i ndikimeve të mundshme të pusit vlerësues Shpirag-4 në shëndetin e komunitetit është kryer duke iu referuar gjetjeve bazë në zonën e projektit dhe ndikimeve të identifikuara në studimet e ngjashme të mëparshme.

Përshkrimi i ndikimeve të mundshme në shëndetin e njeriut

Sheshi i pusit dhe rrugët e aksesit janë ekzistuese pasi janë shfrytëzuar për pusin Shpirag-2, brenda të cilit do të shpohet edhe pusi i propozuar i Shpirag-4. Kështu që, aktivitetet ndërtimore do jenë të

kufizuara në hapja e pusit të ri ndërtimi i një parkingu pranë sheshit të pusit dha aktivitete të tjera kryesisht sistemime territori dhe menaxhuese të sheshit.

Projekti do të zhvillohet afër komuniteteve dhe banorëve lokalë të fshatrave Konizbaltë, Mbreshtan dhe Pashalli, të cilët jetojnë, merren me bujqësi, punojnë dhe administrojnë bagëtinë në zonat përreth. Ndikimet e parashikuara në shëndetin e komunitetit mund të vijnë nga:

- Çdo përhapje e sëmundjeve ngjithëse nga stafi i projektit kur punon në bashkësitë lokale (p.sh. covid-19);
- Çdo aksident, emergjencë / ngjarje e paplanifikuar dhe dëmtim i lidhur nga trajtimi i dobët, transporti, ruajtja e materialeve të rrezikshme dhe derdhjeve;
- Menaxhimi jo i duhur i mbetjeve;
- Gjenerimi i zhurmës, pluhurit, çlirimeve të gazit, dridhjeve nga aktivitete të ndryshme të projektit.

Rreziqet e sëmundjes nga transmetimi i covid-19 pritet të jenë relativisht të ulta duke pasur parasysh zbatimin e protokolleve standarde që janë vendosur nga qeveria shqiptare. SUA do të vendosë gjithashtu masa të rrepta për të menaxhuar sigurinë e personelit dhe komunitetit; prandaj, këto rreziqe janë gjithashtu të menaxhueshme.

Disa aktivitete të tjera gjatë gjithë projektit mund të paraqesin ndikime negative në shëndetin dhe sigurinë e komunitetit. Mund të ketë ndikime të lidhura me mjedisin, siç janë emetimet e pluhurit dhe gazrave në lidhje me aktivitetet e ndërtimit, shpimit dhe vlerësimit të puseve, të cilat mund të japin si pasojë ndikime në cilësinë e ajrit lokal dhe në këtë mënyrë shëndetin e komunitetit. Në mënyrë të ngjashme, gjenerimi i zhurmës dhe dridhjeve për shkak të zbatimit të aktiviteteve të ndryshme të projektit mund të përfaqësojnë ndikime të mundshme në shëndetin e komunitetit. Sidoqoftë, këto ndikime vlerësohen të jenë të menaxhueshme për shkak të mungesës së vendbanimeve dhe pranisë njerëzore në vend. Grupi i vetëm i njerëzve mund të përfshijë fermerë dhe pasagjerë lokalë, prandaj konsiderohet si një numër i vogël personash që mund të ndikohen së paku.

Një ndikim tjetër i mundshëm dhe i drejtpërdrejtë mund të shkaktohet në rast aksidentesh ose ngjarjesh të paplanifikuara. Çështjet e Shëndetit dhe Sigurisë teknike në punë duhet të identifikohen siç duhet; rregulloret e vlerësuara, të menaxhuara dhe të rrepta do të zbatohen në terren gjatë fazës së ndërtimit në mënyrë që të garantohet siguria e bashkësisë lokale dhe punonjësve të projektit. Një çështje tjetër e rëndësishme për t'u përmendur është menaxhimi i mbetjeve dhe derdhjet aksidentale gjatë zbatimit të projektit. Këto ndikime kanë të bëjnë me aspektet mjedisore dhe shëndetësore. Menaxhimi jo i duhur i mbetjeve ose mungesa e përgjigjes në rast të ngjarjeve aksidentale ose shkaktimeve mund të rezultojë në efekte në tokë, ujë dhe ajër të zonës. Si pasojë, këto efekte do të ndjehen dhe do të ndikojnë në shëndetin e komunitetit. Sidoqoftë, gjatë dhe frekuenca në këtë rast konsiderohet e ulët.

Si përfundim, bazuar në analizën e mësipërme, ndjeshmëria e zonës konsiderohet **e vogël** për shkak të mungesës së vendbanimeve në zonë dhe shkallës së ulët të pranisë njerëzore. Madhësia konsiderohet e mesme pasi që aktivitetet e projektit do të ketë fluks trafiku përgjatë rrugëve hyrëse. Rëndësia e përgjithshme e ndikimeve konsiderohet negativ **i vogël** para zbutjes.

5.9.5. Ndikimet në punësim dhe ekonomi

Identifikimi i ndikimeve të mundshme të ndryshimit pusit vlerësues të Shpirag-4 në ekonominë e komunitetit është kryer duke ju referuar gjetjeve fillestare në zonën e projektit dhe ndikimeve të identifikuar në studimet e mëparshme.

Përshkrimi i ndikimeve të mundshme në punësim dhe ekonomi

Sheshi i pusit dhe rrugët e aksesit janë ekzistuese pasi janë shfrytëzuar për pusin Shpirag-2, pranë të cilit do të shpohet edhe pusi i propozuar Shpirag-4. Kështu që, i vetmi aktivitet ndërtimor është ndërtimi i një parkingu pranë sheshit të pusit.

Projekti Shpirag-4 do të zhvillojë mundësi të reja punësimi gjatë të gjitha fazave, megjithëse ato mund të jenë të kufizuara. SUA ka zbatuar më parë projekte të ngjashme vlerësimi të shpimit të puseve në afërsi të zonës së projektit (në Koniszbaltë, Mbreshtan, Molisht) dhe ka krijuar një bazë të punonjësve të aftë, të cilët kërkohen shumë në këto lloj aktivitetesh kërkimore. Pozicionet me aftësi të ulta për banorët lokalë pa dyshim do të jenë në dispozicion, edhe pse do të jenë të kufizuara. Punësimi i individëve nga komunitetet lokale megjithatë do të jetë i dobishëm pasi pritet të çojë në përmirësimin e marrëdhënieve midis Projektit dhe komuniteteve lokale, duke përmirësuar aftësinë për punë të komunitetit lokal që mund të jenë e vlefshme për projektet e ardhshme dhe uljen papunësisë në zonën e projektit bashkë me efekte negative shoqëruese.

Sidoqoftë, një ndikim i drejtpërdrejtë ekonomik parashikohet të ndihet në zonë për shkak të fluksit ditor të parave që do të promovohet si rezultat i zbatimit të projektit. Prania e punëtorëve në zonën e projektit dhe paratë që ata fitojnë dhe shpenzojnë, në një periudhë afatshkurtër, do të rrisin fitimin për bizneset lokale, të tilla si kafeteritë / restorante të vogla dhe shërbime të tjera të ngjashme. Prania e punëtorëve në zonën e projektit mund të përmirësojë ekonominë lokale përmes blerjes së mallrave lokale. Duke marrë parasysh që punëtorët do të shpenzojnë para në shërbimet lokale, kjo do të ndikojë në mikroekonominë e banorëve.

Punësimi është një çështje relativisht e ndjeshme në zonën e projektit për shkak të mungesës së mundësive ekzistuese të punës. Në përgjithësi, një ndikim pozitiv do të evidentohet gjatë projektit për sa i përket punësimit dhe mikro-ekonomisë. Bazuar në diskutimet e mësipërme, ndjeshmëria e receptorëve vlerësohet **e moderuar** dhe madhësia e ndikimit vlerësohet si **e vogël** për shkak të numrit të kufizuar të pozicioneve të punës. Rëndësia e përgjithshme e ndikimit konsiderohet **e vogël** para zbutjes.

6. Ndikimet e mundshme pozitive të projektit

Ndikimet e mundshme pozitive të projektit janë:

- Mundësi punësimi për komunitetin lokal (ndonëse i kufizuar). Numri i të punësuarve lokalë për pusin ekzistues Shpirag-2 do të mbahet edhe për Shpirag-4;
- Ofrimi i trajnimeve dhe kualifikimeve për të punësuarit lokalë;
- Pagesa e taksave lokale dhe kombëtare;
- Efektet ekonomike dytësore (Spin-off effect) në nivel lokal/rajonat nga projekti i pusit vlerësues, d.m.th përdorimi kafeneve/restoranteve/hoteleve nga stafi i projektit dhe nënkontraktorët e projektit (p.sh. blerja e materialeve të ndërtimit të tilla si inertet nga karrierat);
- Zhvillimi i sektorit kombëtar të naftës dhe gazit dhe rritja e prodhimit të brendshëm të energjisë;
- Zbatimi i planeve të investimeve sociale: SUA do të vazhdojë të investojë në projekte që mbështesin edukimin, punësimin, shëndetin, sigurinë rrugore dhe zhvillimin e komunitetit;
- Lagia e rrugëve për qëllime të projektit do të reduktojë edhe çlirimet e pluhurit nga trafiku tjetër në rrugët me çakëll. Nëse është e mundshme të përdoret një aditiv për lagjen e rrugëve, këto çlirime të pluhurit do të reduktohen edhe më.

7. Masat zbutëse për mbrojtjen e mjedisit bazuar në ndikimet negative të identifikuara

Në projektin Shpirag-4 SUA do të zbatojë standardet e veta dhe masat zbutëse me qëllim parandalimin dhe / ose zvogëlimin e ndikimeve në mjedis dhe në receptorët socialë dhe shëndetësorë.

Tabela 4. Tabela përmbledhëse e monitorimit dhe masave zbutëse përkatëse.

Angazhimet	Ndikim dhe kuadri ligjor	Veprimet dhe Masat Zbutëse	Aktiviteti	Përgjegjësia
Përputhshmëria me legjislacionin dhe standartet kombëtare e ndërkombëtare.	Kuadri ligjor.	Performanca e Kontraktorit të vlerësimit të pusit dhe shpimit do të monitorohet dhe dokumentohet gjatë zbatimit të projektit dhe do të dorëzohet një raport përfundimtar i pajtueshmërisë tek autoritetet shtetërore pas përfundimit të projektit.	Të gjitha.	SUA dhe Kontraktori.
	Kuadri ligjor / Politikat SUA.	Në rast se rregulloret, ligjet dhe standartet lokale nuk janë të plota, Kontraktori do t'i përmbahet standardeve të pranueshme të industrisë në përputhje me politikën e SUA.		
Pajtueshmëria dhe implementimi i PMM-së.	Kuadri ligjor.	SUA dhe Kontraktorët do të jenë të detyruar kontraktualisht për zbatimin e PMM gjatë vlerësimit të puseve dhe proceseve të shpimit.		
Ulja e pluhurave dhe ndotjes së ajrit dhe masat e menaxhimit.	<p>Gjenerimi i pluhurave nga lëvizja e mjeteve, operimi i pajisjeve të shpimit.</p> <p>Ndotja për shkak të çlirimit të gazrave të shkarkimit dhe sistemit të flakërimit.</p> <p>Ndikimet në cilësinë e ajrit për shkak të shkarkimeve të burimeve të fluruese.</p> <p>Kuadri Ligjor/ Politikat e SUA .</p>	<p>Proceset e vlerësimit të pusit dhe shpimit, si dhe aktivitete të tjera të ndërlidhura do të vlerësohen dhe monitorohen vazhdimisht për pajtueshmërinë me standartet kombëtare për shkarkimet në ajër. SUA do të zbatojë praktikën më të mira ndërkombëtare për parandalimin dhe / apo minimizimin e çlirimeve të pluhurit dhe gazrave gjatë aktiviteteve të projektit. Masat zbutëse të mëposhtme do të zbatohen:</p> <ul style="list-style-type: none"> • Kontrolli i pluhurit të krijuar nga lëvizja e automjeteve përgjatë rrugëve hyrëse dhe zonës së projektit duke përdorur rregullisht kamionë/ bote për spërkatjen me ujë; • Reduktimi i trafikut të panevojshëm dhe lëvizjes së automjeteve kur është e mundur; • Kontrolli i shpejtësisë të automjeteve dhe vendosja e masave për Kontrollin e shpejtësisë së automjeteve dhe vendosja e masave për stabilizimin e trafikut për të ulur 	Të gjitha.	SUA dhe Kontraktori.

Angazhimet	Ndikim dhe kuadri ligjor	Veprimet dhe Masat Zbutëse	Aktiviteti	Përgjegjësia
		<p>nivelin e pluhurave nga automjetet në rrugët rurale dhe/apo në rrugët e pashtruara;</p> <ul style="list-style-type: none"> Rekomandohet që të gjitha automjetet rrugore të rënda duhet të jenë në përputhje me standardet e shkarkimeve EURO 4 dhe 5 për të minimizuar ndikimet (shkarkimet në ajër); etj. 		
Ulja e nivelit të zhurmave dhe dridhjeve dhe masat e menaxhimit.	Shqetësimi nga zhurmat dhe dridhjet në zonën e projektit për shkak të çlirimit të zhurmës së automjeteve, makinerive dhe pajisjeve të shpimit.	<p>SUA do të zbatojë praktikatat më të mira për parandalimin dhe / apo zvogëlimin e shqetësimeve nga zhurmat dhe dridhjet gjatë aktiviteteve të projektit. Masat zbutëse të paraqitura më poshtë do të zbatohen nga zhvilluesi i projektit, kontraktorët dhe / apo nënkontraktorët gjatë gjithë aktiviteteve të projektit:</p> <ul style="list-style-type: none"> Kontrolli dhe shërbimi i rregullt i automjeteve dhe pajisjeve për të siguruar një performancë optimale që minimizon shkarkimet, zhurmat dhe dridhjet; Instalimi i izolanteve të dridhjeve për pajisjet mekanike, aty ku është e mundur, Shoferët dhe operatorët e makinerive të minimizojnë krijimin e panevojshëm të zhurmës duke fikur motorët kur nuk janë në përdorim; Kufizimi i trafikut përgjatë zonave të komunitetit kur është e realizueshme, Aktivitetet e transportit të mjeteve të rënda rekomandohet të kryhen vetëm gjatë ditës kur është e mundur (7.00 am - 7.00 pm); etj 	Të gjitha.	SUA dhe Kontraktori.
Masat zbutëse dhe menaxhimit të ujërave nëntokësore	Ndikimi në sasinë e ujërave nëntokësore në zone.	SUA do të zbatojë praktikatat më të mira për parandalimin dhe / apo minimizimin e ndikimeve të ujërave nëntokësore dhe atyre sipërfaqësore gjatë aktiviteteve të projektit. Masat zbutëse të	Të gjitha.	SUA dhe Kontraktori.

Angazhimet	Ndikim dhe kuadri ligjor	Veprimet dhe Masat Zbutëse	Aktiviteti	Përgjegjësia
dhe atyre sipërfaqësore.	<p>Rreziku i ndotjes së trupave ujqorë në afërsi për shkak të praktikës së dobët sanitare.</p> <p>Kontaminimi nga mjediset e përkohshme të magazinimit të mbetjeve të rrezikshme dhe jo të rrezikshme në zonë.</p> <p>Rreziku i rrjedhjes së ujit të ndotur nga zonat potencialisht të ndotura në zonën e pus shpimit.</p> <p>Kuadri ligjor / Politikat e SUA.</p>	<p>mëposhtme do të zbatohen nga zhvilluesi i projektit, kontraktorët dhe / apo nënkontraktorët, gjatë të gjitha aktiviteteve të projektit:</p> <ul style="list-style-type: none"> • Çimentimi i kolonës së pusit (i cili izolon vrimën e pusit nga çdo akuifer i cekët) mbron akuiferët e ujërave të pijshëm. • Në rast se ndodh rrjedhje e pusit ose humbje e lëngjeve të shpimit të cilët mund të mbërrijnë deri në akuiferët e ujërave të pijshëm (strukturat Karst), situata hetohet (përfshirë kampionimin e ujit në puset lokale të ujërave nëntokësore). Nëse shfaqet ndonjë ndikim në ujërat nëntokësore, do të vlerësohet rreziku i ndikimeve në receptor dhe do të përcaktohen veprimet e duhura korrigjuese. • Zhvillimi dhe zbatimi i një kulture të 'tolerancës zero' për ndotjen gjatë zbatimit të projektit; • Burimet ujore nuk do të përdoren pa autorizimin e nevojshëm; • Do të mbahet një bilanc i përditësuar i sasive të ujit për aktivitetet e projektit që informohet nga monitorimi i duhur i të gjitha vëllimeve dhe cilësive të marrjes dhe shkarkimit të ujit; • Menaxhimi i ujit të përpunuar për të parandaluar derdhjet në mjedis; • Vlerësimi i rreziqeve të përdorimit të materialeve të rrezikshme në aplikime specifike dhe trajtoni personelin që i përdor ato në lidhje me trajtimin e materialeve dhe protokollat e menaxhimit të derdhjeve. Etj. 		
Habitatet, ekosistemi dhe integriteti i biodiversitetit.	Përkeqësimi i habitateve ujore dhe tokësore për shkak të	<ul style="list-style-type: none"> • SUA do të zbatojë praktikën më të mira për parandalimin dhe / apo minimizimin e ndikimeve të ujërave nëntokësore dhe atyre sipërfaqësore gjatë aktiviteteve të projektit. 	Të gjitha.	SUA dhe Kontraktori.

Angazhimet	Ndikim dhe kuadri ligjor	Veprimet dhe Masat Zbutëse	Aktiviteti	Përgjegjësia
	<p>aktiviteteve të vlerësimit të puseve.</p> <p>Ndërhyrja në lidhjen e habitateve.</p> <p>Kuadri ligjor / Politikat e SUA</p>	<ul style="list-style-type: none"> • Zhvillimi i një kulture të tolerancës zero për ndotjen dhe degradimin e biodiversitetit gjatë zbatimit të projektit; • Vendosja e një sistemi të menaxhimit të ndotjes, që do të përcaktohet plotësisht në angazhimet kontraktuese të Kontraktuesit, duke mbuluar personelin, trajnimin, linjat e përgjegjësive, kërkesat e veprimit të menjëhershëm, pajisjet e derdhjes brenda vendit, me qëllim mbrojtjen e vlerave të biodiversitetit në zonën e projektit; • Përdorimi i sinjalistikës së duhur që tregon kufijtë e shpejtësisë dhe zbatimimi i kufijëve të shpejtësisë për të zvogëluar çdo aksident me specie të botës së egër; • Ndalimi i lëvizjeve me makina gjatë natës në vendin e ndërtimit përveç në raste emergjente; • Edukimi i personelit dhe furnitorëve për ndikimet në botën e egër të shkaktuar nga trafiku rrugor; • Monitorimi i aksidenteve me gjitarët e mesëm dhe / apo të mëdhenj në seksionin e skarpateve të rrugëve të hyrjes; • Ndërmarrja e vëzhgimeve para pastrimit të vegjetacionit për speciet e bimësisë që shqetësohen brenda dhe afër gjurmës së projektit, si dhe vendet që përdoren për fole dhe foragjere; • Minimizimi i pastrimit të bimësisë brenda kufijve të zonës së projektit; • Shënimi i zonës së projektit për të parandaluar dëmtimin e paqëllimtë jashtë kësaj gjurme. 		
Masat zbutëse dhe menaxhimit të	Lehtësi vizuale e shkaktuar nga aktivitetet e	<ul style="list-style-type: none"> • Rehabilitimi i zonave të prekura të përkohshme sa më shpejt të jetë e mundur duke përdorur specie të përshtatshme të bimësisë (vendase); 	Të gjitha.	SUA dhe Kontraktori.

Angazhimet	Ndikim dhe kuadri ligjor	Veprimet dhe Masat Zbutëse	Aktiviteti	Përgjegjësia
peizazhit dhe pamjes vizuale.	<p>funksonimit të vlerësimit të pusit.</p> <p>Ndërhyrja në pikëpamjet e preferuara të komuniteteve.</p>	<ul style="list-style-type: none"> • Vendosja e një shtresë të mjaftueshme çakulli ose zhavorri mbi sipërfaqet e parkimit për automjetet dhe makineritë; • Mirëmbajtja e zonës së projektit në një gjendje të rregullt në çdo kohë; • Kufizimi i shtrirjes fizike të zonave që do të pastrohet bimësia, ku do të hidhen materiale, ku do kryhet parkimi i automjeteve dhe aktivitete të tjera sa më shumë që të jetë e mundur dhe rehabilitoni këto zona sa më shpejt që të jetë e mundur; • Riparimi i dëmtimeve nga erozioni në pjerrësitë ose shpatet sa më shpejt që të jetë e mundur dhe rigjenerimi i i këtyre zonave duke përdorur një përzierje të përshtatshme të llojeve vendase të bimëve; • Përdorimi i ndriçimit aq sa është e mundur për të shmangur shqetësimet e dritës në zonat përreth. 		
Parandalimi dhe minimizimi i çdo dëmtimi të zonave arkeologjike	<p>Kuadri ligjor për trashëgiminë kulturore/</p> <p>Ndjeshmëria arkeologjike.</p>	<p>Bazuar në sondazhin e zonës nuk ka zona arkeologjike brenda zonës së projektit. Sidoqoftë, SUA dhe Kontraktorët do të sigurojnë që informacioni i duhur do t'i sigurohet të gjithë stafit në lidhje me rritjen e ndërgjegjësimit të trashëgimisë kulturore.</p> <p>Nëse ndodh ndonjë dëmtim aksidental në një vend arkeologjik ose nëse zbulohet një sit i ri arkeologjik puna do të pezullohet; Vendndodhja, karakteristikat, kushtet, dëmtimi (nëse ka) ose zbulimi i ri nga aktiviteti i vlerësimit të pusit, fotografitë e sitit arkeologjik, si dhe data, koha, personat përgjegjës do të regjistrohen në një raport në terren. Zona do të shënohet nga Kontraktori për të parandaluar hyrjen e punëtorëve. Kontraktori do të zbatojë Procedurën e Gjetjeve të SUA. Autoritetet qeveritare të linjës do të njoftohen dhe SUA dhe / ose Kontraktori do të lejojnë çdo inspektim të kërkuar.</p>	<p>Planifikimi dhe logjistika e projektit.</p> <p>Ekipe të transportit, vlerësimit të pusit dhe shpimit.</p>	SUA dhe Kontraktori.

Angazhimet	Ndikim dhe kuadri ligjor	Veprimet dhe Masat Zbutëse	Aktiviteti	Përgjegjësia
Punësimi i forcës së punës.	Ndjeshmëria sociale/ Pritshmëria e banorëve vendas për punësim.	Do të bëhen të gjitha përpjekjet që punëtorët e operacioneve për këtë projekt të merren nga banorët e zonës së punimeve. SUA dhe Kontraktorët Lokalë do të koordinojnë me qeverisjen vendore për të identifikuar punonjës të kualifikuar të gatshëm për punësim në projekt. Kontraktori do të mbajë një regjistër me të dhëna për adresën e punëtorëve vendas dhe numrin e tyre.	Planifikimi dhe logjistika e projektit.	SUA dhe Kontraktori.
	Ndjeshmëria sociale/ Pritshmëria e banorëve vendas për punësim.	Punësimi nga banorët e zonës do të jetë vetëm për realizimin e këtij projekti dhe s'duhet krijuar pritshmëri punësimi afatgjatë. Punëtorëve do t'u bëhet me dije se punimet sizmike nuk synojnë zhvillimin e infrastrukturës lokale.		Kontraktori.
	Praktika më e mirë.	Vendimet e rekrutimit nuk do të bazohen në gjini, racë apo besim fetar		SUA dhe Kontraktori.
Tranjimi i punëtorëve.	Praktika më e mirë.	I gjithë personeli do të përfundojë trajnimin për aspektet thelbësore të mbrojtjes së mjedisit si një parakusht për kryerjen e punës në terren. Do të sigurohet trajnimi shtesë për personelin e përfshirë në detyra specifike. Të gjithë punëtorët do të marrin trajnime mbi Mbrojtjen e Shëndetit, Sigurisë dhe Mjedisit. Individët e punësuar pas fillimit të projektit në terren do të trajnohen brenda një jave nga punësimi i tyre.	Planifikimi dhe logjistika e projektit.	SUA dhe Kontraktori.
	Ndjeshmëria fizike / biologjike.	Punonjësit do të informohen se ekipet e vendosura për të pastruar zonën e projektit të Shpirag-4 dhe çdo zonë tjetër kanë detyrimin të minimizojnë në maksimum prerjet dhe dëmtimin e vegjetacionit në përputhje edhe me kërkesat e menaxhimit mjedisor dhe udhëzimeve specifike.		Kontraktori.

Angazhimet	Ndikim dhe kuadri ligjor	Veprimet dhe Masat Zbutëse	Aktiviteti	Përgjegjësia
Koordinimi ndërmjet ekipeve për masat EMP.	Praktika më e mirë	Përveç trajnimeve përpara fillimit të punimeve në terren, çështjet e mjedisit do të trajtohen edhe në mbledhjet e shkurtra ditore në bazën logjistike ose takimet javore në terren. Menaxheri për mjedisin i kontraktorit është përgjegjës për organizimin e këtyre takimeve dhe autorizimin e personave të përshtatshëm për zhvillimin e tyre në terren.	Planifikimi i projektit dhe logjistika / Ekipet e transportit, vlerësimit të pusit dhe shpimit.	Kontraktori
Menaxhimi i mbetjeve.	Kuadri ligjor i menaxhimit të mbetjeve / Politikat e SUA BV.	Menaxheri i Mjedisit i Kontraktorit do të jetë përgjegjës për zbatimin e metodave të duhura të menaxhimit të mbetjeve dhe do të mbajë një inventar për të gjithë rrymat e mbetjeve të gjeneruara gjatë zbatimit të projektit.	Planifikimi i projektit dhe logjistika / Operacionet në terren.	Kontraktori.
Menaxhimi mbetjeve organike.	Ndjeshmëria fizike	Gjatë operacioneve në terren mbetjet organike grumbullohen në kontejnerë specifik dhe transportohen në vendeponime të licencuara sipas ligjeve në fuqi. .	Operacionet në terren.	Kontraktori.

Angazhimet	Ndikim dhe kuadri ligjor	Veprimet dhe Masat Zbutëse	Aktiviteti	Përgjegjësia
Menaxhimi i Mbetjeve të Ngurta.	Ndjeshmëria fizike.	Mbetjet e ngurta do të menaxhohen në kategoritë e mëposhtme: toka të riciklueshme / të ripërdorshme, toka të ndikuara nga hidrokarburet, të kompostueshme, dhe të gjitha mbetjet e tjera (të rrezikshme dhe jo të rrezikshme). Mbetjet e ngurta të krijuara nga projekti (të rrezikshme dhe jo të rrezikshme) do të hidhen në vend depozitime ekzistuese ose në vendin e aprovuar të depozitimit afër zonës së projektit, për sa kohë që ky vend është ndërtuar në mënyrë adekuate për të mbrojtur mjedisin dhe komunitetet lokale. Kontraktori i Mbikëqyrësit të Mjedisit dhe SUA do ta bëjnë këtë përcaktim para fillimit të aktiviteteve të vlerësimit të pusit. Atje ku një vend depozitim më i mirë i mbetjeve të ngurta mund të gjendet jashtë zonës së studimit (dhe nëse është praktike), mbetjet e ngurta të krijuara nga projekti mund të transportohen me kamion në atë depozitim.	Operacionet në terren.	Kontraktori.
Monitorimi.	Kuadri ligjor / Praktika më e mirë.	Gjatë kryerjes së punimeve do të zbatohen praktikat më të mira të menaxhimit të problemeve mjedisore duke përfshira monitorimin periodik me qëllim vlerësimin e performancës mjedisore të Kontraktorëve dhe përputhjen me udhëzimet e dhëna në PRE.	Të gjitha.	

8. Monitorimi mjedisor i zbatimit të projektit

Monitorimi mjedisor i referohet mostrimit dhe testimit (por nuk kufizohet në to) të disa parametrave dhe mundëson monitorimin e performancës mjedisore gjatë fazës të zbatimit të projektit. Kjo mundëson të përcaktohet efektiviteti i masave zbutëse.

Testimet instrumentale të rekomanduara gjatë zbatimit të projektit të pusit vlerësues Shpirag-4:

- Matja e cilësisë së mjedisit (cilësia e tokës, ujërave nëntokësore dhe sipërfaqësore, cilësia e ajrit, niveli i zhurmës etj.) përpara fillimit të ndërtimit dhe aktiviteteve të shpimit;
- Monitorimi (mostrimi dhe testimi i shkarkimeve të rregulluara në mjedis (shkarkime nga fundi i tubit), si p.sh., rrymat e mbetjeve të krijuara nga shpimi dhe testimi; gjatë aktiviteteve të projektit;
- Monitorimi (mostrimi dhe testimi i parametrave përkatës të cilësisë së mjedisit (lidhur me shkarkimet e projektit) pasi të kenë përfunduar aktivitetet e projektit.

9. Plani i Menaxhimit Mjedisor dhe Social

Ky PMMM është një mekanizëm për zbutjen e ndikimeve mjedisore dhe sociale dhe përmirësimin e masave të përshkruara në raportin e VNM. Qëllimi i PMMM është të ndihmojë që këto rekomandime të kthehen në masa menaxhuese praktike për të cilat mund të gjenden burime dhe të integrohen në mënyrë të përshtatshme gjatë fazave të projektit. Si rrjedhojë, PMMM është një mjet/instrument menaxhimi për të siguruar që ndikimet negative të padëshirueshme ose lehtësisht të shmangshme gjatë ndërtimit dhe operimit të projektit të parandalohen ose reduktohen ndërsa përfitimet nga projekti të rriten.

- Plani përcakton kërkesa për:
 - Zhvillimi e një kodi të sjelljes për të gjithë të punësuarit, kontraktorët dhe nënkontraktorët e projektit, që të sigurohet përmbushja e kushteve të PMMM;
 - Zhvillimin e një organogramme të projektit me detaje mbi rolet dhe përgjegjësitë e zbatimit të PMMM dhe masave zbutëse të projektit;
 - Organizimin e ngritjes së kapaciteteve dhe kërkesat e trajnimit të kontraktorëve dhe nënkontraktorëve të projektit;
 - Programin e parandalimit dhe zbutjes së ndikimeve;
 - Zhvillimin e planeve të veçantë të menaxhimit, ndërmjet të tjerëve:
 - o Plani i Përfshirjes së Palëve të Interesit,
 - o Plani i Reagimit ndaj Emergjencave
 - o Plani i Braktisjes dhe Rehabilitimit

