

PËRMBLEDHJE JOTEKNIKE E VLERËSIMIT TË NDIKIMIT NË MJEDIS

**EMËRTIMI I AKTIVITETIT:
SHFRYTËZIMI I MINERALIT GUR GËLQEROR**

VENDODHJA:

**QARKU LEZHË, BASHKIA KURBIN, NJËSIA ADMINISTRATIVE
MAMURRAS, OBJEKTI “DROJE 6”, ZONA MINERARE NR. 213/5.**
(Sipas shtojcës 1 të Ligjit Nr. 10440, datë 07.07.2011 “Për Vlerësimin e Ndikimit në
Mjedis”, i ndryshuar, Shtojca I, pika 19: Gurore dhe miniera sipërfaqësore, ku
sipërfaqja e vendit është mbi 0,5 hektarë. Procedurë e thelluar e Vlerësimin të Ndikimit
në Mjedis.)



Kërkues:

**Subjekti “BB GROUP Construction” Sh.p.k
NIPT: M03902201G**

Kjo permbledhje joteknike e Vleresimit te Ndikimit ne Mjedis u hartua nga:

Erjona Bajraktari



Ekspert Mjedis

Nëntor, 2022

TABELA:
PËRMBAJTJA E LËNDËS

HYRJE

1. PËRSHKRIMI I MBULESËS BIMORE TË SIPËRFAQES KU PROPOZOHET TË ZBATOHET PROJEKTI.....	2
2. INFORMACION PËR PRANINË E BURIMEVE UJORE NË SIPËRFAQEN E KËRKUAR NGA PROJEKTI DHE NË AFËRSI TË SAJ.....	15
3. IDENTIFIKIMI I NDIKIMEVE TË MUNDSHME NEGATIVE NË MJEDIS.....	20
4. PËRSHKRIM I SHKARKIMEVE TË MUNDSHME NË MJEDIS.....	38
5. INFORMACIONI PËR KOHËZGJATJEN E MUNDSHME TË NDIKIMEVE NEGATIVE.....	38
6. SHTRIRJA HAPËSINORE E NDIKIMIT NEGATIV NË MJEDISIN E ZONËS.....	39
7. REHABILITIMI I MJEDISIT TË NDIKUAR DHE MUNDËSIA E KTHIMIT TË TIJ NË GJENDJEN E MËPARSHME.....	39
8. MASAT E MUNDSHME PËR SHMANGIEN DHE ZBUTJEN E NDIKIMEVE NEGATIVE NË MJEDIS.....	44
9. NDIKIMET NË MJEDISIN NDËRKUFITAR TË PROJEKTIT	46

1. PËRSHKRIMI I MBULESËS BIMORE TË SIPËRFAQES KU PROPOZOHEM TË ZBATOHET PROJEKTI.

Në sipërfaqen e propozuar, ku do të ushtrohet aktiviteti i shfrytëzimit të mineralit gur gëlqeror bimësia që u identifikua ishte ajo e shkurreve tipike mesdhetare përkatësisht: cërmëdell (lat. *Cotinus coggygria*), bush (lat. *Buxus sempervirens*), lofatë (lat. *Cercis siliquastrum*), frashër, frashër i kuq, frashër i bardhë (lat. *Fraxinus Ornus*), pisha, gjemb gomari (lat. *Silybum marianum*), shkozë (lat. *Carpinus betulus*). Sipërfaqja e propozuar për shfrytëzim ndodhet pas një brezi me pisha, nga te cilat vetem disa prej tyre do të ndikohen nga punimet e shfrytëzimit, subjekti do të hap rrugë për kalimin deri në sipërfaqje, si dhe rrugë për hapjen e shkallëve të karrierës.

Përshkrimi ekskursionist i ekosistemit pyjor dhe i peizazhit rrotull vendit të fokusuar:

Mbulesa pyjore: Veçoria e parë dalluese e mbulesës pyjore është dendësia e saj, e cila në këtë sipërfaqe arrin treguesin e përafërt 70%. Lloji pyjor i cili kryeson mbulesën sipërfaqësore të shkurretës është Krifsha (*Phillyrea media*) e cila, në këtë sipërfaqe, përfaqëson rreth 80% të potencialit bimor pyjor. Lloje të tjerë pjesmarrës në mbulesën pyjore përfaqësohen nga: Ullastra (*Olea silvestris*), Driza (*Paliurus spina Christi*), Mërsina (*Myrtis communis*), Bafra (*Pistacia terebinthus*), Xina (*Pistacia lentiscus*), Xana (*Spartium junceum*), Ushinthe (*Pyracantha coccinea*), Dëllënja e Kuqe (*Juniperus oxycedrus*). Në mbulesën pyjore të bregut të Lumit të Drojës, bimësia pyjore ka tjetër përbërje; ajo përfaqësohet nga llojet: Rrap (*Platanus orientalis*) dhe Konopicë (*Vitex agnus-castus*).

Mbulesa barishtore: Mbulesa barishtore përbën katin e parë të mbulesës bimore të shkurretës në sipërfaqen e marrë në vleresim. Llojet kryesore të bimësisë barishtore janë: Rudithi i pyjeve (*Brachypodium silvaticum*), Telishi (*Dactylus glomerate*), Netulla (*Veratrum sp.*), Bari i Majasëllit (*Teucrium polium*), Shpendra (*Helleborus odoratus*) etj.

Biodiversiteti: Gjatë periudhës së investigimit të llojeve, pjesmarrës në mbulesat bimore, nuk u vëzhgua asnjë prej atyre që dëshmojnë për biodiversitetin e një zone ose për kushtet specifike të ndonjë habitati çfardo në një terren të caktuar.

Nje pjese e tokes se shpatit kodrinor që është projektuar për t'u përdorur bën pjesë në tokat e shpateve gëlqerorë; thellësia e horizontit pjellor është e cekët, por e ndryshueshme vende-vende, pra kjo shtresë fiton hera-herës trashësi më të madhe dhe pasohet nga një horizont i dytë gjysëm-skeletik me prejardhje nga gëlqerorët konglomeratë; hera-herës cipa pjellore e tokës humbet krejt për t'ia lënë vendin formacionit shkëmbor, i cili në të shumtën e rasteve paraqitet monolit me përmasa të ndryshueshme ose gjendet i vendosur në shtresa kuazi-paralele me trashësi dhe me shtrirje të ndryshme pra, jo-uniforme. Nga ana e saj, shtresa e tokës pjellore bën pjesë në kategorinë e tokave të kafajta malore, me strukturë të shkërfët ose gjysëm të shkërfët, me teksturë SAM, me përmbajtje mesatare guralecësh, kryesisht të përmasave të vogla.

Pamje e bimësisë përreth dhe në sipërfaqen e shfrytëzimit



Pamje satelitore e sipërfaqes së shfrytëzimit dhe bimësisë së rajonit



Vlerësimi i gjendjes

Biodiversiteti

Lista e kuqe e florës dhe faunës së egër shqiptare është miratuar me Urdhër të Ministrit të Mjedisit Nr 1280, date 20.11.2013 "Për miratimin e Listës së Kuqe të Florës dhe Faunës së Egër" dhe përmban 402 specie.

Censusi ndërkombëtar i shpendëve ujqorë dimërues

Numërimi Ndërkombëtar i Shpendëve Dimërues, në Shqipëri u organizua në Janar 2021, me përfshirjen e Administratave të Zonave të Mbrojtura në të 12 qarqet me mbështetjen e ekspertëve ornitolog dhe specialistëve e vullnetarëve. Censusi i vitit 2021 mbuloi 31 ligatina (lumenj, liqene, rezervuare, ekosisteme bregdetare etj) në të gjithë Shqipërinë. Për vitin 2021 në total u regjistruan 64 lloje shpendësh, me një numër total individësh prej 142.376. Llojet më shpesh të gjetura ishin: Bajzat (*Fulica atra*), Rosa Kryekuqe e madhe (*Maraca Penelope*), Rosa kërre (*Anas crecca*), Pulëbardha e zakonshme (*Croicocephalus ridibundus*) etj. Në Divjakë – Karavasta është evidentuar numri më i madh i shpendëve më pas vjen Prespa e Madhe dhe Liqeni i Shkodrës.

Tabela 1. Shpendët Dimërues të regjistruar gjatë Censurit të vitit 2021

Nr.	Vendnumërimet	Individë	Specie
1	Divjakë-Karavasta	34241	53
2	Bunë-Velipojë	1646	22
3	Liçeni i Shkodrës	20098	20
4	Kune-Vain	9458	41
5	Patok	1981	23
6	Spektori Rinia-Lalëz	7278	26
7	Shëna-Vlash	128	6
8	Karpen	96	8
9	Fierzë	624	7
10	Seman	40	8
11	Liçeni i Thanës	9850	21
12	Liçenet e Belshit	207	10
13	Liçeni i Banjës	83	7
14	Vjosë-Nartë	11291	39
Nr.	Vendnumërimet	Individë	Specie
15	Orikum	1006	19
16	Butrint	2348	31
17	Liçeni i Pogradecit	17900	20
18	Prespë e Madhe	21294	20
19	Prespë e Vogël	70	6
20	Vau i Dejës	1201	10
21	Liçeni i Tiranës	309	7
22	Liçeni i Farkës	48	3
23	Rezervuari i Bulos	157	11
34	Syri i Kaltër	53	4
25	Liçeni i Ulzës	14	4
26	Rezervuari i Kasharit	4	2
27	Liçeni i Tapizës	27	4
28	Rezervuari i Thumanës	467	4
29	Rezervuari i Paskuqanit	62	3
30	Rezervuari i Kurjanit	363	8
31	Këneta e Roskovecit	29	2
	TOTALI	142376	64

Monitorimi i faunës së egër në zonat e mbrojtura mjedisore

Agjencia Kombëtare e Zonave të Mbrojtura (AKZM) është institucionalizuar me VKM nr. 102, datë 04.02.2015, si strukturë funksionale e Ministrisë të Turizmit dhe Mjedisit. Kjo Agjenci që nga 6-mujori i dytë i vitit 2017 e në vazhdim është përfshirë në kryerjen e punës, për ndjekjen permanente, të Vëzhgim-Monitorimit të Faunës së Egër, në territoret e sistemit të Zonave të Mbrojtura Mjedisore, sipas specieve të përcaktuara për këtë qëllim. Në Vëzhgim - Monitorim, janë gjithsej 40 specie, si më poshtë vijon:

1.	Ariu i Murmë (<i>Ursus arctos</i>),
2.	Mace e Egër (<i>Felis silvestris</i>),
3.	Rrëqebulli (<i>Lynx lynx balcanicus</i>),
4.	Lundërza (<i>Lutra lutra</i>),
5.	Dhia e Egër (<i>Rupicapra rupicapra</i>),
6.	Kaprolli (<i>Capreolus capreolus</i>),
7.	Baldosa (<i>Meles meles</i>),
8.	Ujku (<i>Canis lupus</i>),
9.	Çakalli (<i>Canis aureus</i>),
10.	Derri i Egër (<i>Sus scrofa</i>),
11.	Lepuri i Egër (<i>Lepus europaeus</i>),
12.	Dhelpra (<i>Vulpes vulpes</i>),
13.	Zardafi/Kunadhja Gushëverdhë (<i>Martes martes</i>),
14.	Shqarshi/Kunadhja Gushëbardhë (<i>Martes foina</i>),
15.	Kryekuqe e Madhe (<i>Anas penelope</i>),
16.	Kryekuqe Qafëgjelbër (<i>Anas platyrhynchos</i>),
17.	Grilla (<i>Anas crecca</i>),
18.	Rosa Bishtëgjelë (<i>Anas acuta</i>),
19.	Rosa e Përhime (<i>Anas strepera</i>),
20.	Sqepluga (<i>Anas clypeata</i>),
21.	Marsatorja (<i>Anas querquedula</i>),
22.	Shapka e Ujit (<i>Gallinago gallinago</i>),
23.	Bajza (<i>Fulica atra</i>),
24.	Thëllënxa e Malit (<i>Alectoris graeca</i>),
25.	Pëllumb i Egër (<i>Columba livia</i>),
26.	Shapka (<i>Scolopax rusticola</i>),
27.	Turtulli (<i>Streptopelia turtur</i>),
28.	Shkurta (<i>Coturnix coturnix</i>),
29.	Lauresha (<i>Alauda arvensis</i>),
30.	Pelikani Kaçurrel (<i>Pelecanus crispus</i>),
31.	Kryekuqja e Mjeme (<i>Aythya ferina</i>),
32.	Kryekuqja e Vogël (<i>Aythya nyroca</i>),
33.	Zhytraku i Madh (<i>Mergus merganser</i>),
34.	Karabullaku Madh (<i>Phalacrocorax corba</i>),
35.	Karabullaku me Çafkë (<i>Phalacrocorax aristotelis</i>),
36.	Pelikani Rozë (<i>Pelecanus onocrotalus</i>),
37.	Çafka e Përhime (<i>Ardea cinerea</i>),
38.	Karabullaku i Vogël (<i>Phalacrocorax pygmeus</i>),
39.	Murrçaku (<i>Netta rufina</i>),
40.	Dallandyshja Faqebardhë e Detit (<i>Chlidonias hybrida</i>).

Nga këto specie, 13 janë gjitarë dhe 27 prej tyre janë shpendë. Llojet e faunës së egër grupohen në gjitarë të mëdhenj, të mesëm dhe gjitarë të vegjël, sikundër shpendët grupohen në ujorë e jo ujorë. Nga këto 40 specie, 17 prej tyre janë shpallur objekt gjuetie, kurse 23 të tjerat, konsiderohen specie kryesore të faunës së egër, ndaj janë përcaktuar për vëzhgim dhe monitorim. Procesi, realizohet nëpërmjet punës së përditëshme të Rangers-ave (Rojeve

Mjedisore), sipas AdZM-ve në të 12-të qarqet e vendit. Bazuar në Direktivën e Këshillit të Europës nr. 92/43/EEC e dates 21 maj 1992, mbi ruajtjen e habitateve natyrore dhe të faunës e florës së egër (Direktiva e Habitave), dhe gjithashtu në Direktivën e Këshillit të Europë Nr. 2009/147/EC e datës 30 Nëntor 2009 mbi ruajtjen e shpendëve të egër (Direktiva e Shpendëve), AKZM ka krijuar një Sistem të Monitorimit të Faunës së Egër “AKZM-SiMF”, si sistem kombëtar i monitorimit, i njehsuar me sistemin e BIONNA-s, si system ndërkombëtar i monitorimit. Vazhdon të praktikohet hedhja online e të dhënave nëpërmjet aplikimit të këtij sistemi të ri, në mënyrë të përditësuar. Evidentimi i specieve dhe identifikimi i tyre realizohet sipas këtyre mënyrave; Kamera Kurth, Vrojtim direkt, Jashtëqitje, Gjurmë, Tjetër (Pupla, Qime etj). Përveç këtyre, në tërësinë e të dhënave të Rangers-ave, në bashkëpunim me specialistët e AdZM-së përkatëse, janë plotësuar edhe informacioni për datën, orën, koordinatat në grade Decimal, dhe vendin e identifikimit (zonë e mbrojtur apo jo dhe emri popullor), konfliktet e ndodhura, lloji i dëmit të shkaktuar dhe koha e kryerjes së tij, ngordhjet e konstatuara në Faunën e Egër (koha, shkaku, mënyra e ngordhjes dhe gjinia e mosha për specien e ngordhur), pa përjashtuar këtu shënime apo sqarime të tjera specifike për çdo rast, sipas zonave të mbrojtura ku është kryer Vëzhgim-Monitorimi.

Rrjeti kombëtar i zonave të mbrojtura mjedisore

Në Republikën e Shqipërisë, zonat e mbrojtura janë shpallur, me VKM – të përkatëse, bazuar në Ligjin nr. 8906 “Për zonat e mbrojtura”, datë 06.06.2002, (të ndryshuar) dhe me ligjin nr. 81/2017, datë 04.05.2017 “Për zonat e mbrojtura”, (në fuqi). Kjo pasi ka shumë zona të mbrojtura që janë shpallur të tilla dhe vite përpara vitit 2002.

Gjithashtu mund të përmendim edhe Vendimin e Këshillit Kombëtar të Territorit nr. 10. Datë 28.12.2020 “Për miratimin e kufijve të Zonave të Mbrojtura (ZM-ve), si hapi i parë i procesit të shpalljes së ZM-ve mjedisore. I gjithë sistemi i zonave të mbrojtura, që përfshin aktualisht rreth 18.5% të territorit të vendit, është përcaktuar sipas kritereve të IUCN –së, në gjashtë kategori dhe konkretisht:

Tabela 2. Kategoritë e Zonave të Mbrojtura dhe sipërfaqet respektive

Nr.	Emërtimi i kategorisë së zonës së mbrojtur	Nr.	Kategoria	Sipërfaqe në Ha
1	Rezervat Strikt Natyror/Rezervat Shkencor	2	I	4800.00
2	Park Kombëtar	14	II	230707.26
3	Monument Natyre	725	III	3470.00
4	Rezervat Natyror i Menaxhuar/Park Natyror	25	IV	169275.42
5	Peisazh i Mbrojtur	6	V	97333.63
6	Zonë e Mbrojtur e Burimeve Natyrore të Menaxhuara/me përdorim të shumëfishtë	4	VI	18245.00
	Totali	776		523831.31

Referuar VKM nr. 31, datë 20.1.2016 “Për miratimin e Dokumentit të Politikave Strategjike për Mbrojtjen e Biodiversitetit”, sistemi i vetëm i Kodeve për Sistemin e Zonave të Mbrojtura Mjedisore është ai sipas Rrjetit të Zonave Emerald për Shqipërinë duke identifikuar 5 Zona të Mbrojtura si potenciale për tu përfshirë në Rrjetin Emerald. Të dhënat e detajuara jepen në tabelën e mëposhtme:

Tabela 3. Rrjeti i Zonave Emerald për Shqipërinë

Kodi	Emri	Kategoria sipas IUCN	Territori
AL0000001	Parku Kombëtar Llogara	II	1.010
AL0000002	Parku Kombëtar Pisha e Divjakës	II	1.250
AL0000003	Parku Kombëtar Prespë	II	27.750
AL0000004	Parku Kombëtar Butrint	II	2.500
AL0000005	Rezervë Strikte Natyrore Allamani	I	1.650
AL0000006	Parku Kombëtar Tomorr	II	4.000
AL0000007	Parku Kombëtar Dajt (i zgjeruar)	II	29.347
AL0000008	Peizazh i Mbrojtur Vjosë - Nartë	V	19.412
AL0000009	Rezervat Natyror i Menaxhuar, Liqeni Shkodrës	IV	26.535
AL00000010	Parku Kombëtar i Alpeve (i propozuar)	II	77.458
AL00000011	Parku Kombëtar Kurora e Lurës - Kunorë - Valmore - Zall Gjoçaj (i propozuar)	II	16.596
AL00000012	Parku Kombëtar Bredhi i Hotovës-Dangëlli	II	14.973
AL00000013	Peizazh i Mbrojtur i Moravës (i propozuar)	V	29.155
AL00000014	Parku Kombëtar Karaburun - Orikum - Dukat (i propozuar)	II	33.036
AL00000015	Peizazh i Mbrojtur Bizë - Brosh - Bërdhet (i propozuar)	V	4.594
AL00000016	Parku Kombëtar Karavasta (i propozuar)	II	19.677
AL00000017	Rezervat Natyror i Menaxhuar Shëngjin - Ishëm (i propozuar)	IV	30.000
AL00000018	Rezervat Natyror i Menaxhuar Kuturman - Qafë Bush	IV	4.210
AL00000019	Peizazh i Mbrojtur Pogradec	V	24.350
Kodi	Emri	Kategoria sipas IUCN	Territori
AL00000020	Parku Kombëtar Gërmenj - Shelegur - Leskovik - Piskal (i propozuar)	II	30.421
AL00000021	Peizazh i Mbrojtur Lumi Buna	V	22.479
AL00000022	Parku Kombëtar Rajcë - Shebenik	II	33.927
AL00000023	Parku Kombëtar Korab	II	31.360
AL00000024	Rezervat Natyror i Menaxhuar Rrushkull - Ishëm (i propozuar)	IV	2.030
AL00000025	Rezervat Natyror i Menaxhuar Berzanë	IV	1.298

Monumentet e natyrës

Me VKM-në nr. 187, datë 25.3.2021 “Për disa ndryshime dhe shtesa në vendimin nr. 303, datë 10.5.2019, të Këshillit të Ministrave, “Për miratimin e listës së rishikuar, të përditësuar, të monumenteve të natyrës shqiptare”, janë shpallur gjithsej 721 monumente natyre.

Tabela 4. Baza e të dhënave e përditësuar e monumenteve të natyrës

Nr.	Qarku	Bashkia	Numri i Monumenteve të Natyrës
I	Berat	Berat	8
		Skrapar	27
		Poliçan	2
	Totali		37
II	Dibër	Dibër	42
		Bulqizë	18
		Mat	23
	Totali		86
III	Durrës	Durrës	5
		Krujë	11
		Shijak	2
	Totali		18
IV	Elbasan	Elbasan	15
		Librazhd	22
		Gramsh	19
		Prenjas	11
		Belsh	4
		Peqin	5
	Totali		76
V	Fier	Fier	4
		Lushnjë	5
		Divjakë	9
		Patos	3
		Mallakastër	13
	Totali		34

INFORMACION PËR NDËRVEPRIMIN NË MJEDIS
SHFRYTËZIMI I MINERALIT GUR GËLQEROR, LEZHË, KURBIN, OBJEKTI "DROJE 6", Z. MIN. NR.
213/5

Nr.	Qarku	Bashkia	Numri i Monumenteve të Natyrës
VI	Gjirokastrë	Gjirokastrë	12
		Përmet	21
		Libohovë	17
		Dropull	13
		Tepelenë	14
		Memaliaj	4
		Këlcyrë	4
		Totali	85
VII	Korçë	Korçë	11
		Pogradec	17
		Devoll	9
		Maliq	11
		Pustec	7
		Kolonjë	23
Totali	78		
VIII	Kukës	Kukës	15
		Has	7
		Tropojë	25
		Totali	47
IX	Lezhë	Lezhë	10
		Mirditë	18
		Kurbin	12
Totali	40		
X	Shkodër	Shkodër	57
		Vau Dejës	3
		Fushë Arrëz	9
		Pukë	12
		Malësi e Madhe	34
Totali	115		
XI	Tiranë	Tiranë	14
		Rrogozhinë	2
		Kavajë	7
Totali	23		
XII	Vlorë	Vlorë	20
		Sarandë	3
		Selenicë	10
		Himarë	28
		Delvinë	12
		Finiq	8
		Konispol	5
		Totali	86
Shuma Total			725

Sqarojmë se, në tabelën e mësipërme (në total), përfshihen edhe 4 monumente natyror, të cilët janë shpallur me VKM nr. 102, datë 15.01.1996 me sipërfaqe dhe konkretisht janë:

- 1- Bredhi i Sotirës (qarku Gjirokastrë): 1740.0 ha
- 2- Zheji (qarku Gjirokastrë): 1500.0 ha
- 3- Syri i Kaltër (qarku Vlorë): 180.0 ha
- 4- Vlashaj (qarku Dibër): 50.0 ha.

Rekomandime

Biodiversiteti

- Të kryhet inventarizimi i florës dhe faunës
- Të zbatohet udhëzuesi për metodikat e inventarizimit të florës dhe faunës
- Monitorimi brenda territorit të Zonave të Mbrojtura ka disa vite që kryhet. Rekomandohet të realizohet monitorimi edhe jashtë territorit të Zonave të Mbrojtura.
- Në zbatim të Urdherit të Ministrit nr 1280, date 20.11.2013 “Për miratimin e Listës së Kuqe të Florës dhe Faunës së Egër”, sugjerojmë që të ketë monitorim të këtyre llojeve nga AKZM për territorin Brenda Zonave të Mbrojtura dhe kontrata monitorimi me ekspertë dhe institucione të fushës për llojet e listës së kuqe, për të mundësuar grumbullimin e të dhënave dhe trendin e popullatave të këtyre llojeve ndër vite.

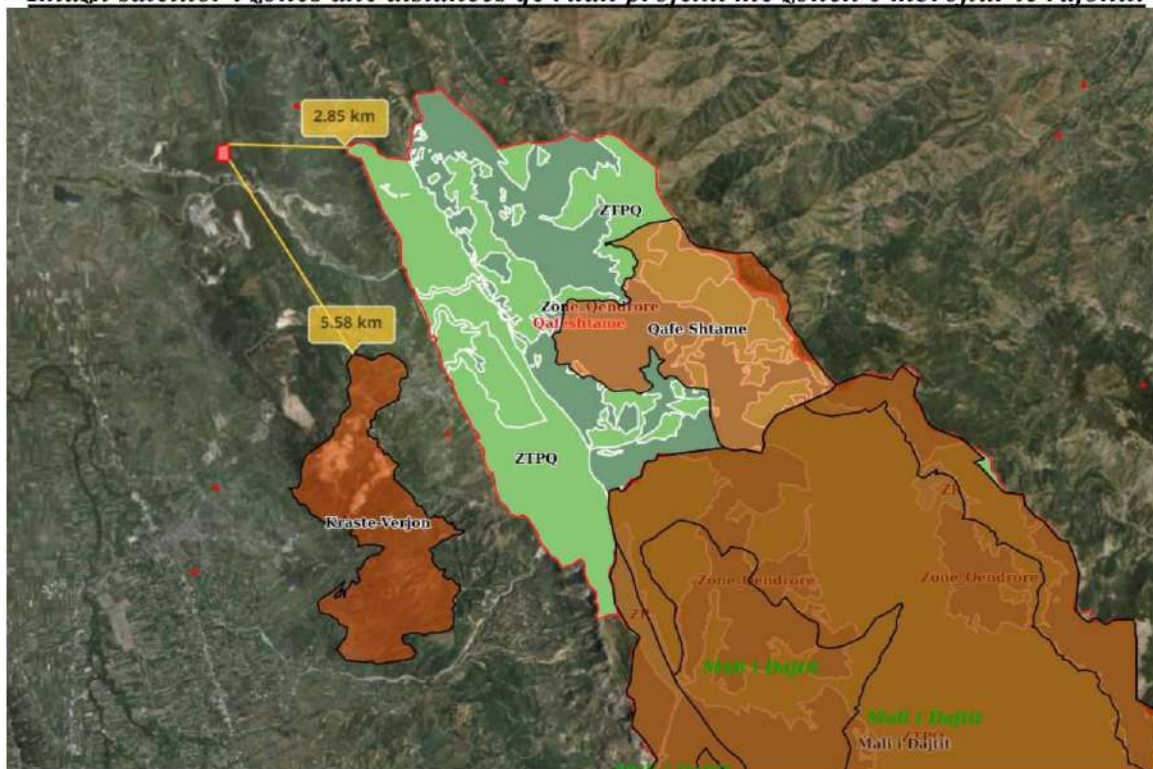
Burimi i informacionit: *Raporti i gjendjes se mjedisit per vitin 2021, Ministria e Turizmit dhe Mjedisit, Agjencia Kombetare e mjedisit (Faqja Zyrtare).*

Përshkrimi i zonave të mbrojtura pranë vendit ku propozohet të zbatohet projekti përfshirë edhe monumentet natyrore të mbrojtura me ligj.

Siperfaqja qe prek prjekti i propozuar, nuk ben pjese ne zone te mbrojtur. Ky informacion, eshte gjeneruar nga gjeoportali shteteror: asig.gov.al.

Nga verifikimet paraprake me informacionet qe disponojme, eshte identifikuar se nuk preken zona te mbrojtura. Distanca qe ruan siperfaqja e shfrytezimit, me zonat e mbrojtur te rajonit eshte si me poshte: Rreth 2.85 km larg Parkut Kombetar “Qafeshtame” dhe rreth 5.58 km larg Zones se Mbrojtur “Krate-Verjon”, ne kufirin me te afert te saj.

Imazh satelitor i zones dhe distances qe ruan projekti me zonën e mbrojtur te rajonit.



Monumentet Natyrore të Qarkut Lezhe. (Sipas VKM-së 303, date 10.05.2019)

QARKU LEZHE			
Rrera e hedhur	E ruan	LEZHË	E mirë
Rrapi i Grykës	E ruan	LEZHË	E mirë
Rrepet e Kolshit	E ruan	LEZHË	E mirë
Shpella e Hutit	E ruan	LEZHË	E mirë
Dritarja tektonike e Mirditës	E ruan	LEZHË	E mirë
Rivat e Drinit	E ruan	LEZHË	E mirë
Këneta e Kashtës	E ruan	LEZHË	E mirë
Rrapi i Pirajve	E ruan	LEZHË	E mirë
Lisi Markatonajt	E ruan	LEZHË	E mirë
Pylli i Shënmisë Kallmet	E ruan	LEZHË	E mirë
Kanioni Shehut të Keq	E ruan	MIRDITE	E mirë
Guri i Nuses	E ruan	MIRDITE	E mirë
Guri i Gjonit	E ruan	MIRDITE	E mirë
Shpella Kusia e Nue Gjonit	E ruan	MIRDITE	E mirë
Kroi i Bardhë	E ruan	MIRDITE	E mirë
Mrizi i Shnaprenës	E ruan	MIRDITE	E mirë
Rrapi i Kaçinarit	E ruan	MIRDITE	E mirë
Lisat e Shpalit	E ruan	MIRDITE	E mirë
Lisat e Marrepës	E ruan	MIRDITE	E mirë
Shpella e Valit	Propozim MN	MIRDITE	E mirë
Tarraca Detare e Laçit	E ruan	KURBIN	E mirë
Gryka e Shkopetit	E ruan	KURBIN	E mirë
Lisat e Shën Mëhillit	E ruan	KURBIN	E mirë
Shpella e Shënavlashit (Shënandoi)	E ruan	KURBIN	E mirë
Burimi i Vinjollit	E ruan	KURBIN	E mirë
Kordoni litoral i Bregut të Ri	E ruan	KURBIN	E mirë
Pylli i selvisë së Shën Mërisë(selvite)	E ruan	KURBIN KRUJE	E mirë
Geshtenja e vjeter Selite	E ruan	KURBIN	E mirë
Frasheri Kurbin Skuraj	E ruan	KURBIN	E mirë
Plepi i Bardhe	E ruan	KURBIN	E mirë
Rrapi i Daulles	E ruan	KURBIN	E mirë
Qarri Vedhe	Propozim MN	MIRDITE	E mirë
Kanioni i Kaçinarit	Propozim MN	MIRDITE	E mirë
Shpella e Pashes	Propozim MN	MIRDITE	E mirë
Shpella Sterqokut	Propozim MN	MIRDITE	E mirë
Shpella e Akullit	Propozim MN	MIRDITE	E mirë
Shpella Merkuthit (Doçit)	Propozim MN	MIRDITE	E mirë
Shpella Vertikale e Didhes	Propozim MN	MIRDITE	E mirë
Shpella Valit	Propozim MN	MIRDITE	E mirë
ishulli i Cabakut	E ruan	KURBIN	E mirë

RRJETI I ZONAVE TË MBROJTURA NË SHQIPËRI

MINISTRIA E MJEDISIT						VITI 2014-MARS	
Nr.	Kategoria	Qarku	Rrethi	Emëri i ZM	Miratimi	Nr.ZM	Sipërf. Ha
1	I	Kukës	Tropojë	Lumi i Gashit	VKM nr.102, datë 15.01.1996	1	3,000.0
2	I	Gjrokastrë	Gjrokastrë	Kardhiq	VKM nr.102, datë 15.01.1996	1	1,800.0
KATEGORIA I Rezervat Strikt Natyror/Rezervat Shkencor - Kategoria I (RSN)					SHUMA I	2	4,800.0
3		Shkodër	Shkodër	Thethi	VKM nr. 96, datë 21.11.1966	1	2,630.0
4	II	Dibër	Dibër	Lura	VKM nr. 96, datë 21.11.1966	1	1,280.0
5	II	Vlorë	Vlorë	Llogara	VKM nr. 96, datë 21.11.1966	1	1,010.0
6	II	Korçë	Korçë	Bredhi i Drenovës	VKM nr. 96, datë 21.11.1966	1	1,380.0
8	II	Kukës	Tropojë	Lugina e Valbonës	VKM nr.102, datë 15.01.1996	1	8,000.0
9	II	Durrës	Krujë	Qafe Shtamë	VKM nr.102, datë 15.01.1996	1	2,000.0
10	II	Dibër	Mat	Zall Gjoçaj	VKM nr.102, datë 15.01.1996	1	140.0
11	II	Korçë	Korçë	Prespa	VKM nr. 80, datë 18.02.1999	1	27,750.0
12	II	Vlorë	Sarandë	Butrinti	VKM nr.134, datë 20.02.2013	1	9,424.4
13	II	Tiranë,Durrës	Tirane	Mali i Dajtit	VKM nr.402, datë 21.06.2006	1	29,216.9
		Tirane	Tirane	Mali i Dajtit	VKM nr.402, datë 21.06.2006		26,772.7
		Durrës	Krujë	Mali i Dajtit	VKM nr.402, datë 21.06.2006		2,444.2
14	II	Fier, Tirane	Fier	Divjakë-Karavasta	VKM nr.687, datë 19.10.2007	1	22,230.2
		Fier	Lushnjë	Divjakë-Karavasta	VKM nr.687, datë 19.10.2007		19,411.1
		Fier	Fier	Divjakë-Karavasta	VKM nr.687, datë 19.10.2007		2,074.5
		Tirane	Kavajë	Divjakë-Karavasta	VKM nr.687, datë 19.10.2007		744.6
15	II	Elbasan, Diber	Elbasan	Shebenik-Jabllanice	VKM nr.640, datë 21.05.2008	1	33,927.7
		Elbasan	Librazhd	Shebenik-Jabllanice	VKM nr.640, datë 21.05.2008		33,760.1
		Diber, Kukes	Bulqize	Shebenik-Jabllanice	VKM nr.640, datë 21.05.2008		167.6
16	II	Gjrokastrë, Korçe	Permet	Bredhi i Hotovës-Dangelli	VKM nr.1631, datë 17.12.2008	1	34,361.1
		Permet	Permet	Bredhi i Hotovës-Dangelli	VKM nr.1631, datë 17.12.2008		33,165.3
		Korçe	Kolonje	Bredhi i Hotovës-Dangelli	VKM nr.1631, datë 17.12.2008		1,195.8
17	II	Vlorë	Vlorë	Karaburun-Sazan	VKM nr.289, datë 28.04.2010	1	12,428.0
	II	Berat, Elbasan	Berat	Mali i Tomorit	VKM nr.432, datë 18.07.2012	1	24,723.1
18	II	Berat	Berat	Mali i Tomorit	VKM nr.432, datë 18.07.2012		8,398.4
		Berat	Skopar	Mali i Tomorit	VKM nr.432, datë 18.07.2012		15,045.8
		Elbasan	Gramsh	Mali i Tomorit	VKM nr.432, datë 18.07.2012		1,278.9
KATEGORIA II Park Kombëtar - Kategoria II (PK)					SHUMA II	15	210,501.4
19	III	Shqipëri	Shqipëri	BioMonumente Nr.	VKM nr.676, datë 20.12.2002	348	0.0
20	III			GjeoMonumente Nr.	VKM nr.676, datë 20.12.2002	398	0.0
	III			ShumaBio&Gjeo. Nr.		746	0.0

INFORMACION PËR NDËRVEPRIMIN NË MJEDIS
SHFRYTËZIMI I MINERALIT GUR GËLQEROR, LEZHË, KURBIN, OBJEKTI "DROJE 6", Z. MIN. NR.
213/5

21	III	Gjrokastrë	Gjrokastrë	Bredhi i Sotrës	VKM nr.102, datë 15.01.1996	1	1,740.0
22		Gjrokastrë	Gjrokastrë	Zhej	VKM nr.102, datë 15.01.1996	1	1,500.0
23	III	Vlorë	Delvinë	Syni i Kaltër	VKM nr.102, datë 15.01.1996	1	180.0
24	III	Dibër	Dibër	Vlashaj	VKM nr.102, datë 15.01.1996	1	50.0
				Shuma MonNatyre Nr.		4	0.0
				Totali MonNatyre Nr	VKM nr.676, datë 20.12.2002	750	0.0
	KATEGORIA III	Monument Natyre - Kategoria III (MN)			SHUMA III		3,470.0
25	IV	Vlorë	Vlorë	Karaburun	Rreg.MB nr.1, datë 27.7.1977	1	20,000.0
26	IV	Korçë	Devoll	Cangonj	Rreg.MB nr.1, datë 27.7.1977	1	250.0
27	IV	Berat	Skrapar	Bogovë	Rreg.MB nr.1, datë 27.7.1977	1	330.0
28	IV	Korçë	Korçë	Krastafllak	Rreg.MB nr.1, datë 27.7.1977	1	250.0
29	IV	Elbasan	Librazhd	Kuturman	Rreg.MB nr.1, datë 27.7.1977	1	3,600.0
30	IV	Fier	Fier	Pishë Poro	Rreg.MB nr.1, datë 27.7.1977	1	1,500.0
31	IV	Lezhë	Lezhë	Berzanë	Rreg.MB nr.1, datë 27.7.1977	1	880.0
32	IV	Fier	Fier	Levan	Rreg.MB nr.1, datë 27.7.1977	1	200.0
33	IV	Berat	Berat	Balloi	Rreg.MB nr.1, datë 27.7.1977	1	330.0
34	IV	Elbasan	Elbasan	Oqë Bushi	Rreg.MB nr.1, datë 27.7.1977	1	500.0
35	IV	Durrës	Durrës	Rrushkull	Urdhër MB nr.2, datë 26.12.1995	1	650.0
36	IV	Vlorë	Delvinë	Rrezomë	VKM nr.102, datë 15.01.1996	1	1,400.0
37	IV	Kukës	Has	Tej Drini Bardhë	VKM nr.102, datë 15.01.1996	1	30.0
38	IV	Korçë	Kolonjë	Gërmenj-Shelegur	VKM nr.102, datë 15.01.1996	1	430.0
39	IV	Elbasan	Librazhd	Polis	VKM nr.102, datë 15.01.1996	1	45.0
40	IV	Elbasan	Librazhd	Stravaj	VKM nr.102, datë 15.01.1996	1	400.0
41	IV	Elbasan	Librazhd	Sopot	VKM nr.102, datë 15.01.1996	1	300.0
42	IV	Elbasan	Librazhd	Dardhë-Xhyrë	VKM nr.102, datë 15.01.1996	1	400.0
43	IV	Shkodër	Shkodër	Liçeni i Shkodrës	VKM nr.684, datë 02.11.2005	1	26,535.0
44	IV	Lezhë	Lezhë	Kunë-Vain-Talë	VKM nr.432, datë 28.04.2010	1	4,393.2
45	IV	Lezhë	Kurbin	Patok-Fushëkuqe-Ishem	VKM nr.995, datë 03.11.2010	1	5,000.7
46	IV	Dibër, Kukës		Korab-Koritnik	VKM nr.898, datë 21.12.2011	1	55,550.2
		Dibër	Dibër	Korab-Koritnik	VKM nr.898, datë 21.12.2011		20,663.4
		Kukës	Kukës	Korab-Koritnik	VKM nr.898, datë 21.12.2011		34,886.8
	IV/1	Park Natyror Rajonal					
47	IV/1	Dibër	Mat	Liçeni i Ulizez dhe zona perreth tij	VKQ nr.16, datë 03.04.2013	1	4,206.0
	KATEGORIA IV	Rezervat Natyror i Menaxhuar/Park Natyror - Kategoria IV (RNM)			SHUMA IV	23	127,180.1
48	V	Korçë	Devoll	Nikolicë	VKM nr.102, datë 15.01.1996	1	510.0
49	V	Korçë	Pogradec	Pogradec	VKM nr.80, datë 18.02.1999	1	27,323.0
50	V	Vlorë	Vlorë	Vjosë-Nartë	VKM nr.680, datë 22.10.2004	1	19,738.0
51	V	Shkodër	Shkodër	Lumi Buna-Velipojë	VKM nr.682, datë 02.11.2005	1	23,027.0
52	V	Tiranë, Diber, Elbasan		M.Gropa-Bizë-Martanesh	VKM nr.49, datë 31.01.2007	1	25,266.4
		Tirane	Tirane	M.Gropa-Bizë-Martanesh	VKM nr.49, datë 31.01.2007		13,213.6
		Diber	Mat	M.Gropa-Bizë-Martanesh	VKM nr.49, datë 31.01.2007		3,016.7
		Diber	Bulqizë	M.Gropa-Bizë-Martanesh	VKM nr.49, datë 31.01.2007		9,036.1
	KATEGORIA V	Peizazh i Mbrojtur - Kategoria V (PM)			SHUMA V	5	95,864.4
53	VI	Diber	Diber	Luzni-Bulaç	VKM nr.102, datë 15.01.1996	1	5,900.0
54	VI	Korçë	Kolonjë	Piskal-Shqer	VKM nr.102, datë 15.01.1996	1	5,400.0
55	VI	Lezhë	Mirditë	Bjeshka e Oroshit	VKM nr.102, datë 15.01.1996	1	4,745.0
56	VI	Korçë	Pogradec	Guri i Nikës	VKM nr.102, datë 15.01.1996	1	2,200.0
	KATEGORIA VI	Zone e Mbrojtur e Burimeve të Natyrore të Menaxhuara - Kategoria VI (ZBNNM)			SHUMA VI	4	18,245.0
TOTALI I ZM						16%	799

Sip. Republikës	2,874,800.00		ZM pa Sip.Detare	15.54%	446,799.7
			Sip. Detare, Ha	0.5%	13,261.2
			Karaburun-Sazan		12,428.0
			Butrint		833.2
			Sip. Bregdetare dhe Detare	%Totalit ZM	25.95%
					119,401.5

Shkurtesat:

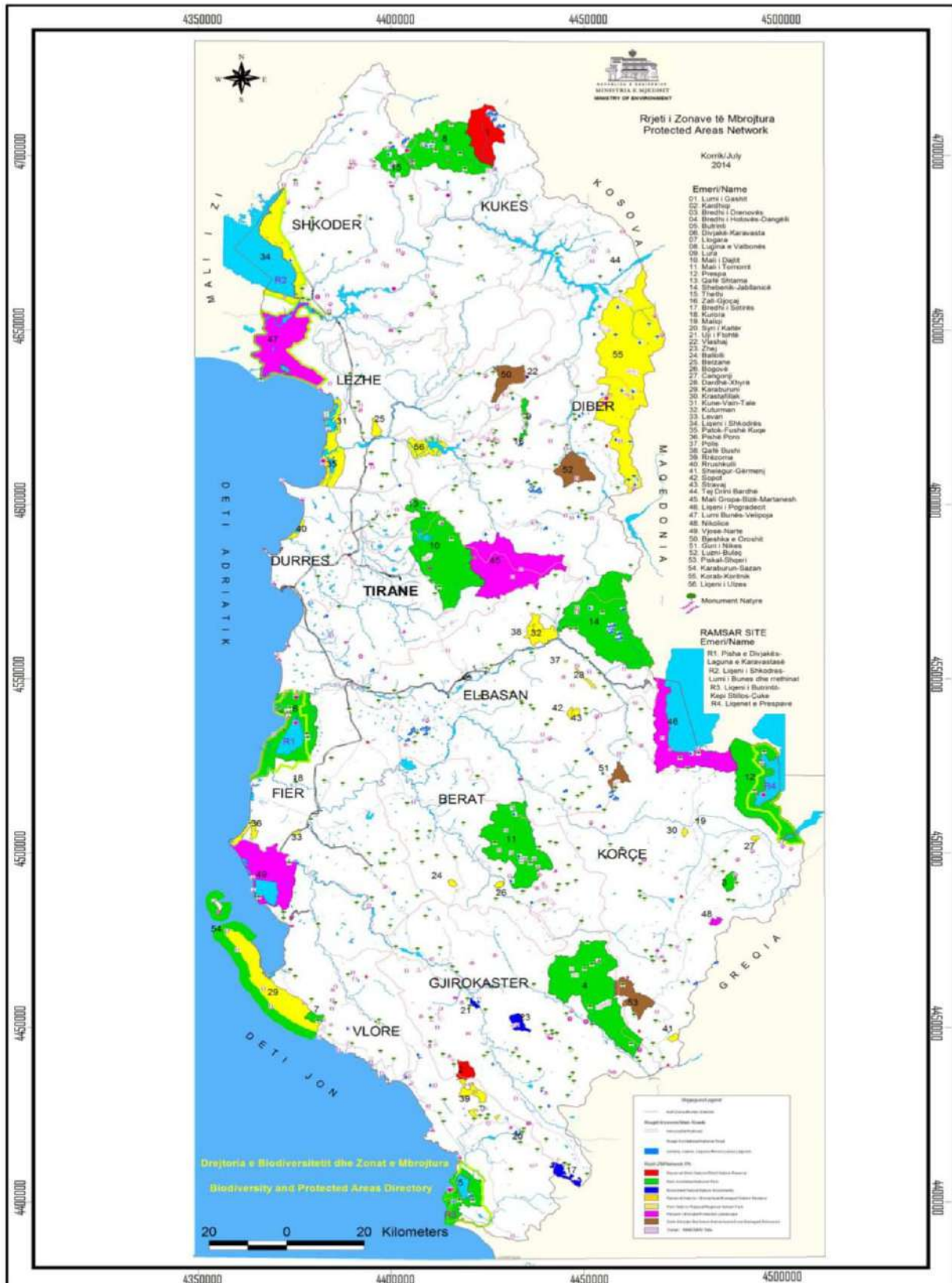
a	VKM	Vendim i Keshillit të Ministrave			
b	VKQ	Vendim i Keshillit të Qarkut			
c	MB	Ministria e Bujqësisë			
d	ZM	Zone e Mbrojtur			

LISTA E ZONAVE RAMSAR

1	RAMSAR	Fier	Lushnje, Fier	Laguna Karavastase_Pisha Divjakes	VKM nr.413, datë 22.08.1994	Nr.Site 781, dt 29.11.1995	20,000.0
2	RAMSAR	Vlore	Sarande	Kanali Çukes-Butrint-Kepi Stillos	VKM nr.531, datë 31.10.2002	Nr.Site 1290, dt 28.3.2003	13,500.0
3	RAMSAR	Shkoder	Shkoder	Liçeni Shkodres-Lumi Bunes	VKM nr.683, datë 02.11.2005	Nr.Site 1598, dt 2.2.2006	49,562.0
4	RAMSAR	Korce	Korce,Devoll	Liçeni i Prespave	VKM nr.489, dt. 13.06.2013	Nr.Site 2151, dt 03.07.2013	15,118.6
	TOTALI				%Totalit Republikës	3.42%	98,180.6

DREJTORIA E BIODIVERSITETIT DHE ZONAT E MBROJTURA
SEKTORI I ZONAVE TË MBROJTURA
Adresa: Rruga e Durrësit, Nr. 27, Tiranë.
www.mjedisi.gov.al/

Zonat e mbrojtura në Republikën e Shqipërisë (Sipas faqes zyrtare të MM)



Monumentet e Kulturës së Rrethit Kurbin

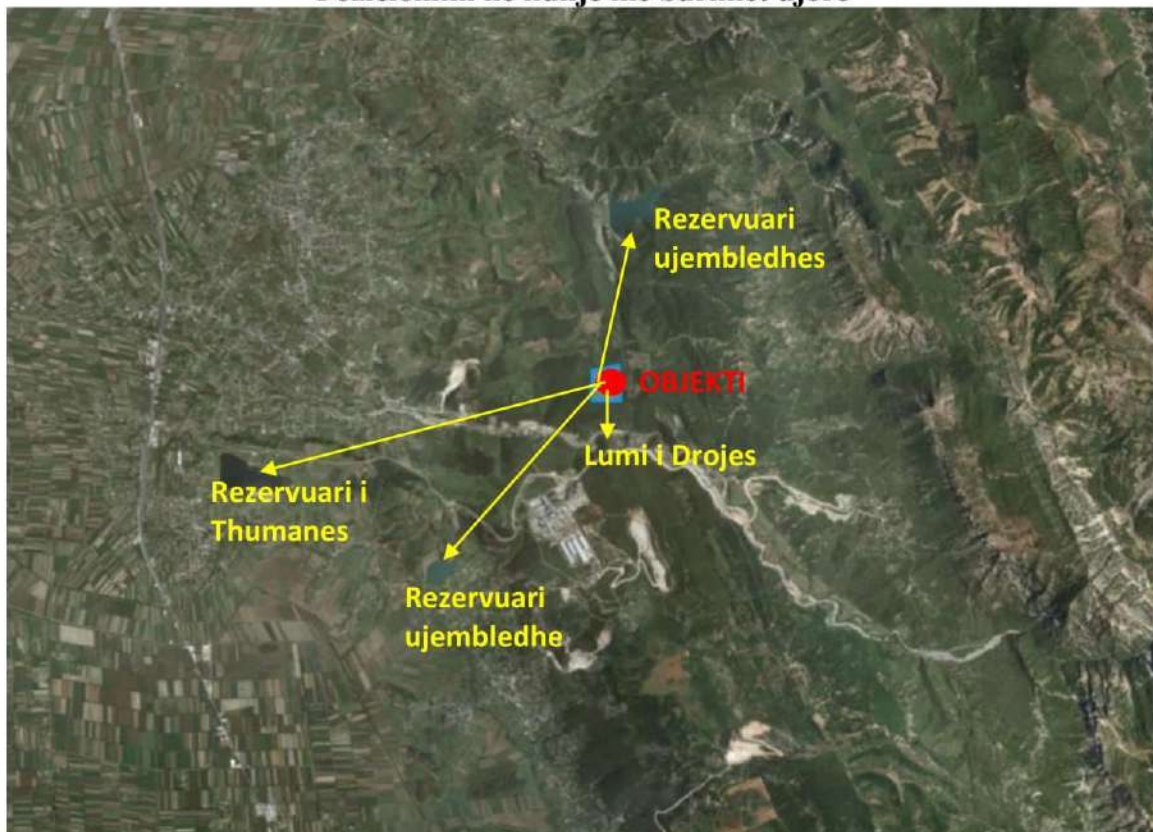
RRETHI I KURBINIT									
NR	EMRI I MONUMENTIT	FSHATI	KOMUNA	BASHKIA	RRETHI	KATEG	INSTITUTI I SHPALLJES	Nr.Vendimit	Data e Shpalljes
1	KALAJA E SEBASTES	LAC		LAC	KURBIN	I	Rektorati i Universitetit Shtetror	6	15.01.1963
2	RRENOJAT E KISHES SE SHËN MËRISE ne fshatin ShenMeri	SHENMERI		MAMURRAS	KURBIN	I	Rektorati i Universitetit Shtetëror	6	15.01.1963
3	ISH ARQIPESHK VIA E DURRESIT	DELBNISHT		LAC	KURBIN	II	Ministria e Kulturës	8	08.01.2015

Burimi i Informacionit: Ministria e Kulturës, faqja zyrtare

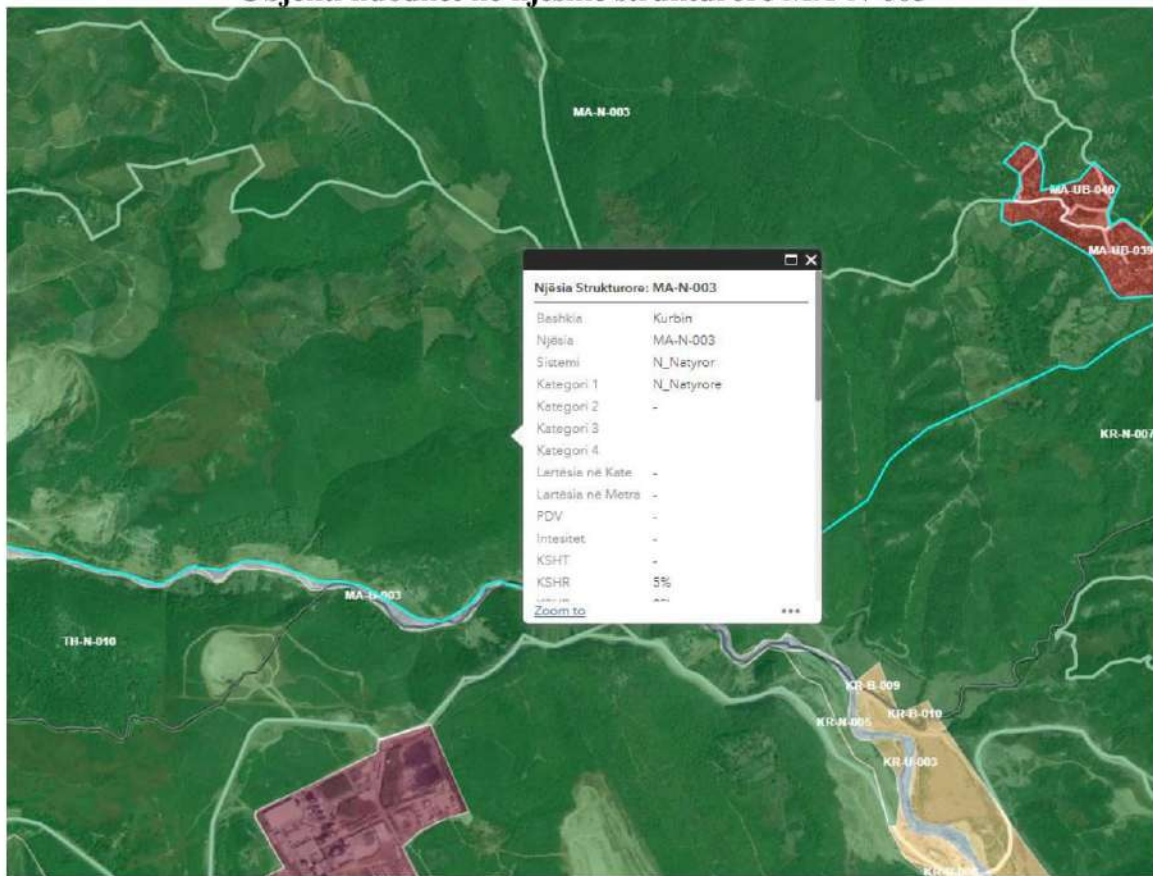
2. INFORMACION PËR PRANINË E BURIMEVE UJORE NË SIPËRFAQEN E KËRKUAR NGA PROJEKTI DHE NË AFËRSI TË SAJ.

Në afërsi të zonës ku kryhet shfrytëzimi i mineralit gur gëlqeror identifikohet Lumi i Drojes, i cili shtrihet ne jug te sipërfaqes rreth 358 m larg. Rreth zones ne studim, nuk ka burime ujore të rëndësishme të identifikuara. Aktiviteti i shfrytëzimit kryhet në Qarkun Lezhe, Bashkis Kurbin, Njesia Administrative Mamurras, objekti “Droje 6”, zona minerare nr. 213/5 dhe nuk ndodhet në brendësi apo në afërsi të burimeve ujore të rëndësishme si Lumenjtë kryesore, Liqene, Rezervuar apo Zona Bregdetare. Në afërsi të zonës identifikohet edhe rezervuari i Thumanes i cili ndodhet ne jug-perendim te sipërfaqes ne nje largesi mbi 3.5 km ne vije ajrore. Gjithashtu perreth kesaj zone identifikohen edhe dy rezervuare te tjere ujembledhes perkatesisht, njeri ndodhet pothuajse ne jugpererndim te sipërfaqes ne nje largesi rreth 2.3 km dhe tjetri ndodhet ne veri-lindje ne nje largesi mbi 1.5 km ne vije ajrore.

Pozicionimi në lidhje me burimet ujore



**Fragment nga studimi urbanistik i Bashkisë Kurbin
Objekti ndodhet në njësinë strukturore MA-N-003**



Monitorimi i cilësisë së ujërave sipërfaqësore të Shqipërisë në lumenj, liqene kryhet nga Agjencia Kombëtare e Mjedisit për parametrat fiziko kimike në lumenjtë e baseneve Drini-Bunë, Mat, Ishëm- Erzen, Shkumbin, Vjosë dhe Seman. Tributarët (Lumi i Pogradecit, Lumi Vërdovë, Lumi Tushemisht) ujërat e të cilëve derdhen në liqenin e Ohrit dhe ndikojnë në cilësinë e tij. Ndërsa për liqenin e Ohrit dhe të Shkodrës monitorimi kryhet për parametra fiziko-kimike, klorofila -a dhe indeksi i gjendjes trofike TSI. (Karlson). Monitorimi sasior, hidrodinamik dhe i cilësisë së ujërave nëntokësore është kryer nga Shërbimi Gjeologjik Shqiptar për basenet kryesore ujëmbajtëse të Shqipërisë; Drin, Mat, Erzen-Ishëm, Shkumbin, Seman, Vjosa dhe Zona Jonike. Ky monitorim përfshin vlerësimin sasior të shfrytëzimit të ujërave, të matjes së nivelit dhe Cilësisë të ujërave nëntokësore të baseneve bazuar mbi parametrat fiziko-kimike të matur.

Cilësia e ujërave sipërfaqësore në lumenj Vlerësimi i gjendjes së lumenjve



Vlerësimi i cilësisë së lumenjve dhe liqeneve përcaktohet në bazë të parametrevë fiziko-kimike duke i krahasuar me normat e lejuara të përcaktuara në Direktivën Kuadër të Ujit të BE (DKU)

Tabela 1. Vlerat limite të parametrevë kimike në lumenj sipas DKU

	Njesia	Vlerat limite te parametrevë kimike				
		Gjendje e Lartë Kl.I	Gjendje e Mirë Kl.II	Gjendje e Moderuar Kl.III	Gjendje e Varfër K.IV	Gjendje e Keqe Kl.V
Oksigjen i tretur	mgO/l	>7	>6	>5	>4	<3
NBO ₅	mg/l	<2	<3.5	<7	<18	>18
pH (acid)			>6.5	>6		
pH (alkalin)			<8.5	<9		
NH ₄	mgN/l	<0.05	<0.3	<0.6	<1.5	>1.5
NO ₂	mgN/l	<0.01	<0.06	<0.12	<0.3	>0.3
NO ₃	mgN/l	<0.8	<2	<4	<10	>10
PO ₄	mgP/l	<0.05	<0.10	<0.2	0.5	>0.5
P-total	mgP/l	<0.1	<0.20	<0.4	<1	>1

Temperaturat e ujërave të lumenjve variojnë në varësi të stinës dhe pozicionimit të stacioneve të kampionimit, ku në rrjedhat e sipërme ujërat e lumenjve karakterizohen nga temperatura më të ulëta, pasi janë ujëra që burojnë nga zonat malore. Ujërat e lumenjve vlerësohen alkaline me pH nga 7.55-8.54.

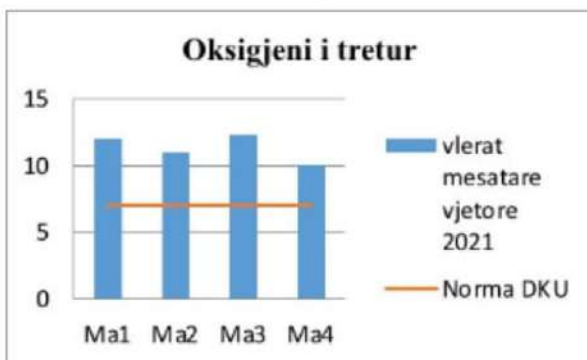
Baseni i Matit

Mati është një lum i cili burimin e vet e ka afër Martaneshit, në qarkun e Dibrës. Lumi i Matit ka një gjatësi totale prej 115 km dhe derdhet në Detin Adriatik në afërsi të Fushë –Kuqes në mes të qyteteve Lezhë dhe Laç.

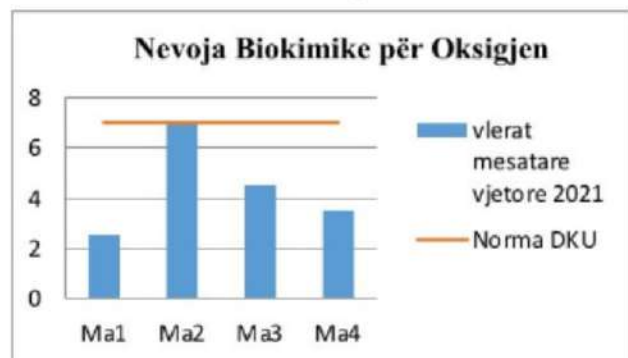
Tabela 3. Stacionet e Basenit Mat

Nr.	Kodi i kampionit	Emërtimi i Lumit	Vendndodhja	Koordinatat gjeografike
1.	Ma1	Fani i Madh	Ndërfushë, ndërmjet urave Milot – Kukës dhe Milot - Rrëshen	N 41.775874 E 19.859456
2.	Ma2	Fani i Vogël	Bukmirë- Ura e Vjetër Milot – Kukës që të lidh me Rrugën e Kombit	N 41.779305 E 19.855054
3.	Ma3	Lumi Mat	Klos - Darsë	N 41.506614 E 20.083041
4.	Ma4	Lumi Mat	Ura e Re Tiranë-Shkodër	N 41.685437 E 19.671641

Grafiku 7. Vlerat mesatare, O₂ i tretur, mg/l



Grafiku 8. Vlera mesatare NBO₅, mg/l



Të gjitha stacionet e lumit Mat janë të ngopura me oksigjen duke i klasifikuar në Klasa I – Gjendje e lartë. Vlerat mesatare për NBO5 paraqiten nën normën e lejuar duke i klasifikuar stacionet me cilësi të mirë. Vihet re vlerë më e lartë e NBO5 në stacionin Ma2.

Grafiku 9. Vlerat mesatare N-NH₄, mg/l

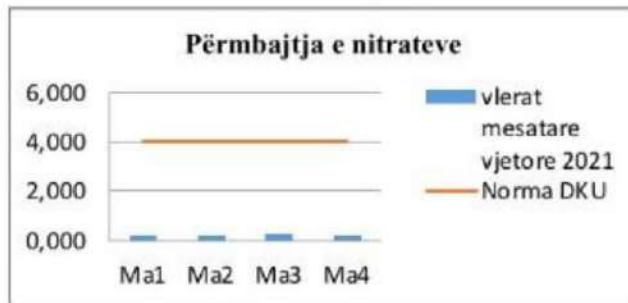


Grafiku 10. Vlera mesatare N-NO₂, mg/l

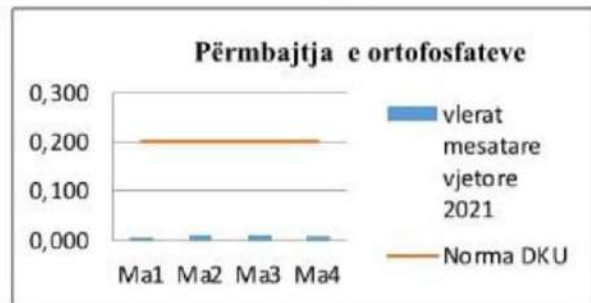


Vlerësojmë se përse i përket përmbajtjes së amonjakut stacionet klasifikohen në Klasa II – Gjendje e mirë. Përmbajtja e ulët e nitriteve i klasifikon këto stacione në Klasën I – Gjendje e lartë.

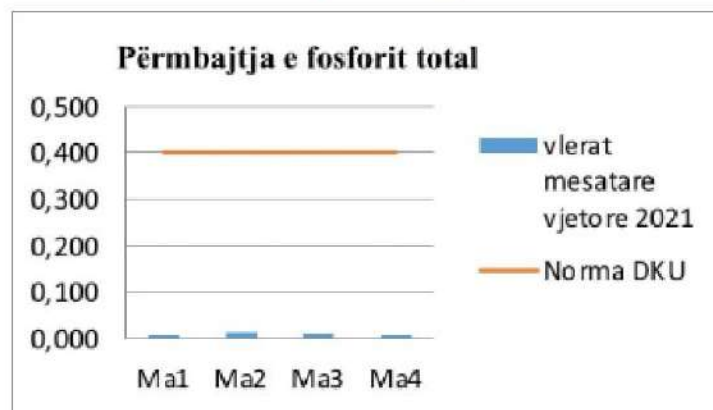
Grafiku 11. Vlerat mesatare N-NO₃, mg/l



Grafiku 12. Vlera mesatare P-PO₄, mg/l



Grafiku 13. Vlerat mesatare P-total, mg/l



Referuar përmbajtjes së nitrateve, ortofosfateve dhe fosforit total, stacionet klasifikohen në Klasa I- Gjendje e lartë

Burimi i informacionit: Raporti i gjendjes së mjedisit për vitin 2021, Ministria e Turizmit dhe Mjedisit, Agjencia Kombëtare e Mjedisit (Faqja Zyrtare).

3. IDENTIFIKIMI I NDIKIMEVE TË MUNDSHME NEGATIVE NË MJEDIS.

3.1. INFORMACION PËR QËLLIMIN E VNM DHE METODIKËN E ZBATUAR

Ky Raport i Vlerësimit të Ndikimit në Mjedis, është hartuar bazuar në legjislacionin mjedisor për VNM dhe ka për qëllim që të identifikojë, parashikojë, vleresojë dhe parandalojë ose minimizojë ndikimin në mjedis të projektit të propozuar.

Procedura e vlerësimit të ndikimit në mjedis përfshin:

- a) procesin paraprak të vlerësimit të ndikimit në mjedis;
- b) procesin e thelluar të vlerësimit të ndikimit në mjedis.

Dokumenti bazë ku mbështetet procesi i VNM-së, është raporti i vlerësimit të ndikimit në mjedis, i cili, në varësi të ndikimeve të mundshme të projektit, mund të jetë:

- a) raporti paraprak i VNM-së për projektet e shtojcës II të ligjit Nr. 10440, date 07.07.2011;
- b) raporti i thelluar i VNM-së për projektet e shtojcës I të ligjit Nr. 10440, date 07.07.2011;

Objektivat afatshkurter të VNM janë:

- Permiresim nga pikepamja mjedisore të projektit të propozuar;
- Siguron që burimet natyrore janë përdorur në mënyrë të duhur dhe me efikasitet;
- Siguron që është përzgjedhur alternativa më e mirë e vendodhjes së projektit.
- Siguron që janë marrë në konsideratë teknikat më të mira të Disponueshme të teknologjive të propozuar për tu aplikuar.
- Identifikon masat e duhura për zvogelimin e ndikimeve të mundshme potenciale të projektit të propozuar;
- Mundeson informimin e vendimmarresve, duke gjykuar në miratimin ose jo të projektit dhe kushteve që duhet të vendosen në aktin e miratimit.

Objektivat afatgjate të VNM janë:

- Siguron dhe mbron shëndetin e njeriut;
- Parashikon dhe parandalon ndryshimet/demtimitet e pakthyeshme të mjedisit;
- Ndikon në mbrojtjen e burimeve natyrore, peisazhet e natyres dhe komponentet perberes të ekosistemeve;
- Permireson aspektet sociale-ekonomike të projektit
- Ndhomon në realizimin e parimit të zhvillimit të qëndrueshëm të mjedisit.

Përshkrim i përmblendhur të kuadrit ligjor mjedisor dhe institucional që lidhet me projektin:

- **Ligji Nr 10431 datë 09.06. 2011 “Për Mbrojtjen e Mjedisit”.**
- **Ligji Nr 10440 datë 07.07. 2011 “Për Vlerësimin e Ndikimit në Mjedis”, i ndryshuar.**
- **Ligji Nr. 10448, date 14.07.2011 “Per Lejet e Mjedisit”, i ndryshuar.**
- **Ligji Nr. 10463 date 22.09.2011 “Per menaxhimin e integruar të mbetjeve”.**
- **Ligji Nr.8897 datë 16.05.2002, “Për mbrojtjen e ajrit nga ndotja”.**
- **Ligji Nr.9587, datë 20.07.2006, “Për mbrojtjen e biodiversitetit”.**
- **Ligji Nr.10266 per disa ndryshime ne ligjin 8897 per mbrojtjen e ajrit nga ndotja.**
- **Ligji Nr. 10304, datë 15.7.2010 “Për sektorin minerar në Republikën e Shqipërisë”, i ndryshuar**
- **Ligji Nr. 5/2016 datë 4.2.2016 “Për shpalljen e moratoriumit në pyje në Republikën e Shqipërisë”.**
- **Ligji Nr. 9385, datë 4.5.2005 “Për pyjet dhe shërbimin pyjor” i ndryshuar**

- Vendim i KM Nr. 664, datë 10.10.2019 “Për miratimin e programit të veprimit 3-vjeçar, për vitet 2019-2021”,
- Vendim Nr.1189, Datë 18.11.2009 “Për rregullat dhe procedurat për hartimin dhe zbatimin e programit kombëtar të Monitorimit të Mjedisit” .
- Vendim Nr. 123, datë 17.2.2011 “Per menaxhimin e zhurmave”.
- Vendim Nr. 313, dt. 09.05.2012 “Per rregulloren e mbrojtjes se publikut nga shkarkimet ne mjedis”.
- Vendim Nr. 538 dt.26.05.2009 “Per licencat dhe lejet qe trajtohen nga apo nepermjet QKL dhe disa rregulla te tjera”.
- Vendim Nr. 247, datë 30.4.2014 “Për përcaktimin e rregullave, të kërkesave e të procedurave për informimin dhe përfshirjen e publikut në vendim-marrjen mjedisore”.
- Vendim i KM nr. 419, datë 25.6.2014 “Për miratimin e kërkesave të posaçme për shqyrtimin e kërkesave për leje mjedisi të tipave A, B dhe C, për transferimin e lejeve nga një subjekt te tjetri, të kushteve për lejet respective të mjedisit, si dhe rregullave të hollësishme për shqyrtimin e tyre nga autoritetet kompetente deri në lëshimin e këtyre lejeve nga QKL-ja”.
- Vendim Nr. 686, date 29.07.2015 Per zhvillimin e procedures se VNM-se.
- Vendim i KM Nr. 575, datë 24.06.2015 “Për miratimin e kërkesave për menaxhimin e mbetjeve inerte”
- Vendim i KM Nr. 435, date 12.9.2002 “Për miratimin e normave të shkarkimeve në ajër në Republikën e Shqipërisë”
- Vendim i KM Nr. 741, datë 9.9.2015 “Për miratimin e formës, rasteve të kthimit dhe mënyrës së llogaritjes të garancive financiare për rehabilitimin e mjedisit, për realizimin e programit minimal të punës dhe realizimin e investimit në veprimtarinë minerare”
- Vendim i KM Nr. 1353, date 10.10.2008 “Per procedurat e zvogelimit te siperfaqes e te vellimit te fondit pyjor”.
- Vendim i KM Nr. 177, datë 31.3.2005 “Për normat e lejuara të shkarkimeve të lengëta dhe kriteret e zonimit të mjediseve ujore pritëse”
- Vendim i KM Nr. 402, datë 30.06.2021 “Për miratimin e katalogut të mbetjeve”
- Vendim i KM Nr. 229, datë 23.4.2014 “Për miratimin e rregullave për transferimin e mbetjeve jo të rrezikshme dhe informacionit që duhet të përfshihet në dokumentin e transferimit”
- Udhezim Nr. 8, dt.27.11.2007 “Per nivelet kufi te zhurmave ne Republiken e Shqiperise”.

3.2. PËRSHKRIMI I PROJEKTIT

Ky raport i permbledhjes joteknike, hartohet me kerkese te subjektit “BB GROUP Construction” Sh.p.k, me NIPT: M03902201G, me seli ne Durres, Fushe Kruje, HALIL Kameras, ndërtese private, 1 katëshe, zona kadastrale nr. 1921, me numër pasurie 1 dhe me përfaqësues ligjor Z. Muhamed Babasi. Objekti i vleresimit te ketij raporti eshte aktiviteti i shoqerise ne fushen e shfrytezimit te mineralit Gur Gelqeror ne objektin e ndodhur ne Qarkun Lezhe, Bashkia Kurbin, Njesia Administrative Mamurras, objekti “Droje 6”, zona minerare Nr. 213/5.

Bazuar në Ligjin Minerar Nr.10304, datë 15.07.2010 i ndryshuar, Neni 5, Pika 2, Lejet minerare në zonat minerare, të përcaktuara në programin vjetor minerar si zona konkurruese, sipas nenit 8 të këtij ligji, u jepen subjekteve të interesuara, fituese të një konkurimi publik, ndërsa në zonat minerare të përcaktuara në programin vjetor minerar, si zona të hapura, sipas nenit 8 të këtij ligji, leja minerare i jepet subjektit të interesuar, që plotëson kushtet e lejimit, sipas parimit "I pari në kohë, i pari në të drejta".

Bazuar në VKM nr. 664, datë 10.10.2019 “Për miratimin e programit të veprimit 3-vjeçar, për vitet 2019-2021”, Pika 2, shkruhet: Zonat minerare, për të cilat do të jepen lejet minerare, nëpërmjet procesit të konkurrimit apo procedurave të hapura, për periudhën 3-vjeçare 2019-2021, janë të përcaktuara në aneksin 1, bashkëlidhur këtij vendimi.

Në Aneksin 1 në Kolonën “Lloji i Zonës”, Zona minerare Nr. 213/5, objekti “Droje 6”, e ndodhur në Lezhë, Kurbin, është shpallur “Lloji i Zonës Minerare - e Hapur” me koordinatat si më poshtë:

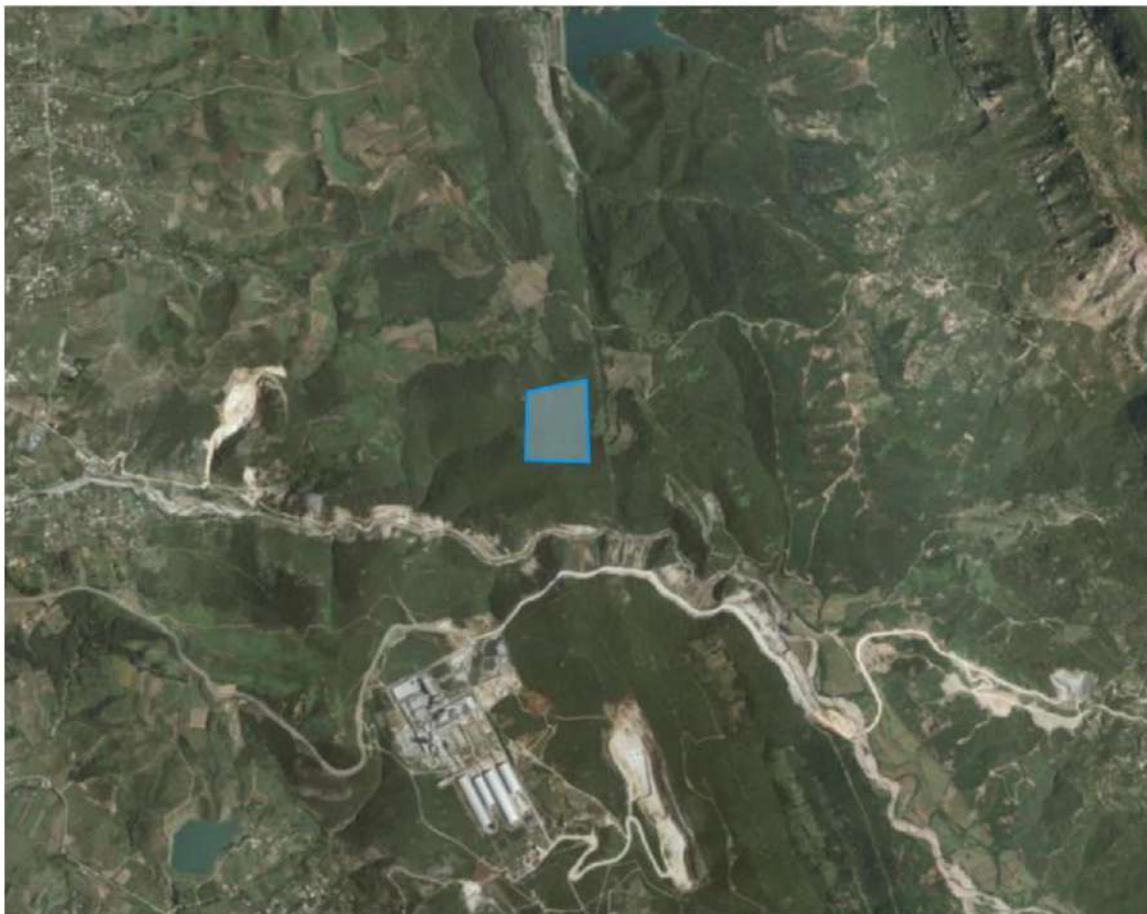
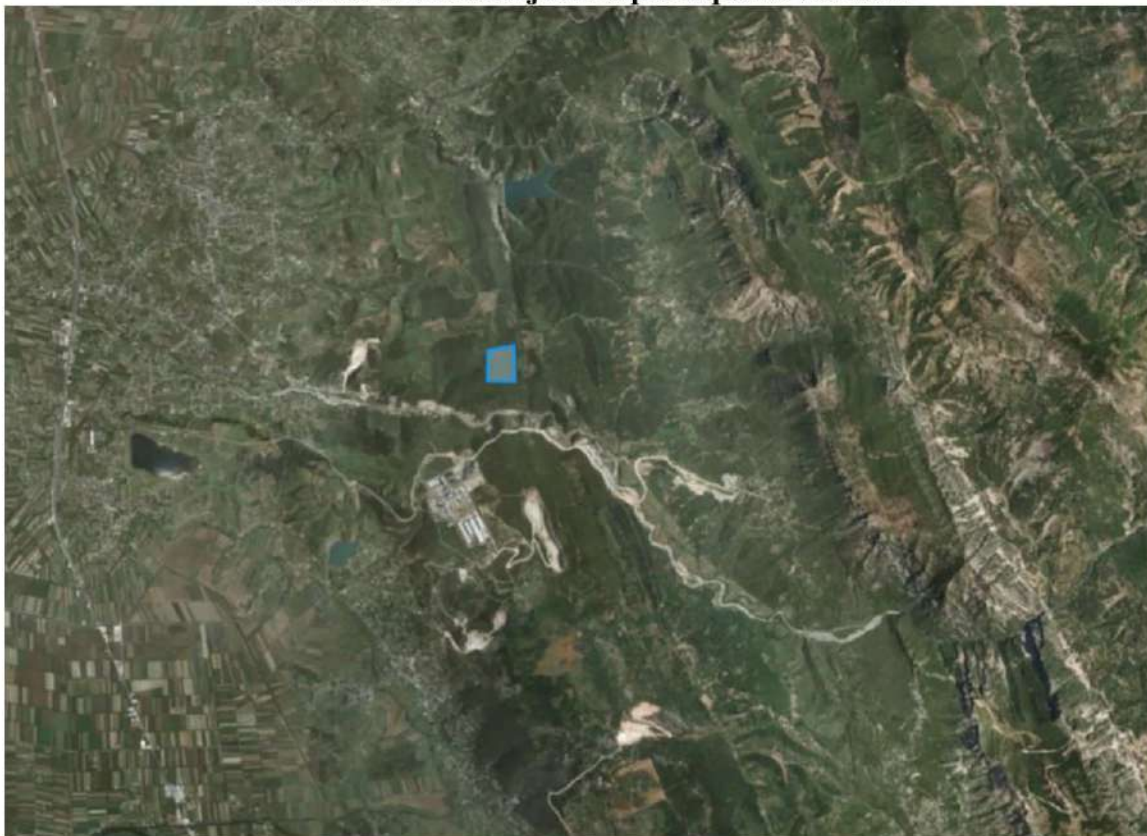
Koordinatat në sistemin Gaus-Krüge		
Nr.	Koordinatat X	Koordinatat Y
1	4604126	4394179
2	4604180	4394471
3	4603771	4394480
4	4603784	4394165
Siperfaqe 0.114 km²		

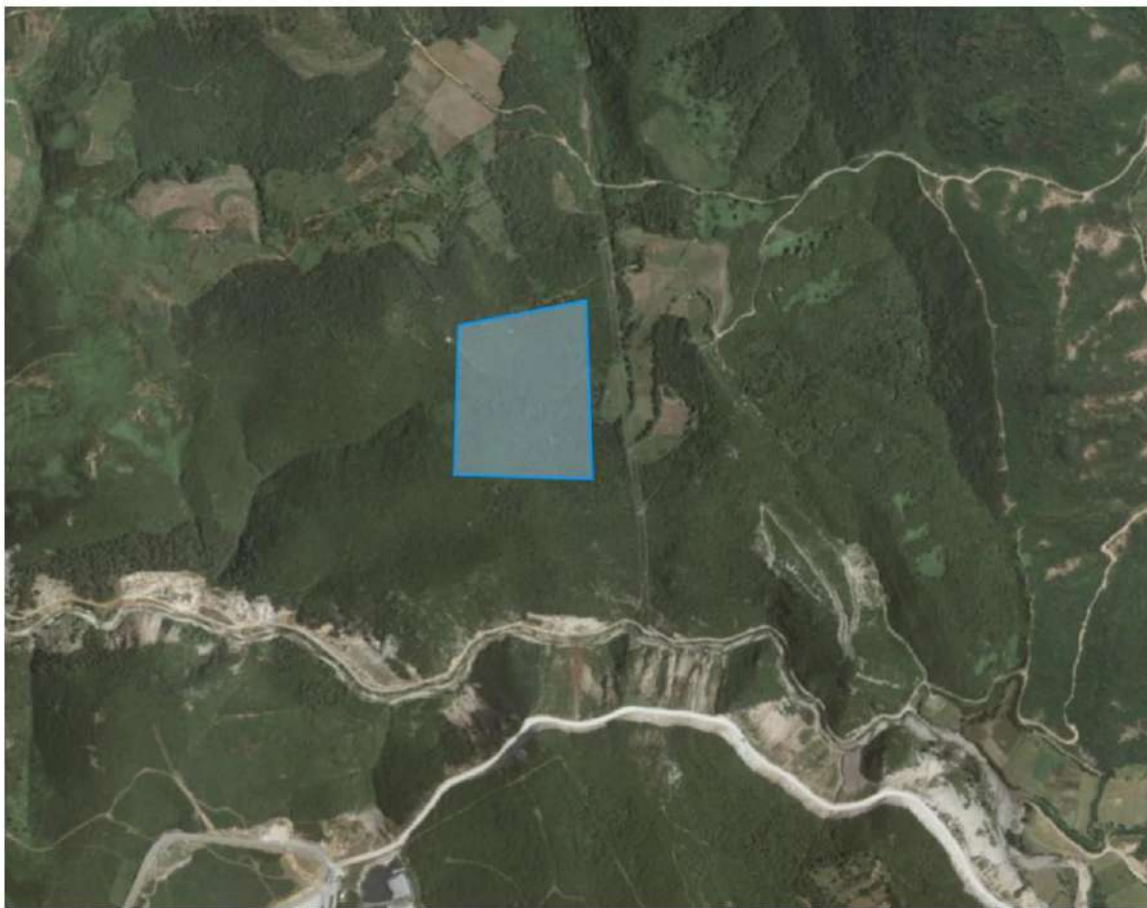
Për këtë zonë minerare, subjekti ka aplikuar pranë QKB-së për pajisje me Leje Minerare me numer ceshtje LC-5424-08-2022, date 24.08.2022. Për këtë objekt, subjekti është pajisur nga AKBN me dokument me Nr. 3911/2 Prot, date 03.10.2022, ku provohet se vetëm subjekti “BB GROUP Construction” Sh.p.k ka të drejtë të aplikojë dhe të pajiset me Leje Mjedisore për objektin minerar “Droje 6”, zona minerare Nr. 213/5.

Siperfaqja qe do te shfrytezohet me karriere sipas projektit te paraqitur eshte ne total per karrierat 85670 m² ose 8.567 ha. Kapaciteti i projektuar i shfrytezimit per kete aktivitet eshte 10 000 m³/vit. Per shfrytezimin e mineralit gur gelqeror eshte menduar te perdoret skema e shfrytezimit ne qiell te hapur, pra me karriere, ne siperfaqe. Radha e shfrytezimit do te jete nga larte poshte. Objekti i vleresimit te ketij raporti eshte aktiviteti i punimeve te shfrytezimit te mineralit gur gelqeror (me karriere), ne Qarkun Lezhe, Bashkia Kurbin, Njesia Administrative Mamurras, objekti “Droje 6”, zona minerare Nr. 213/5.

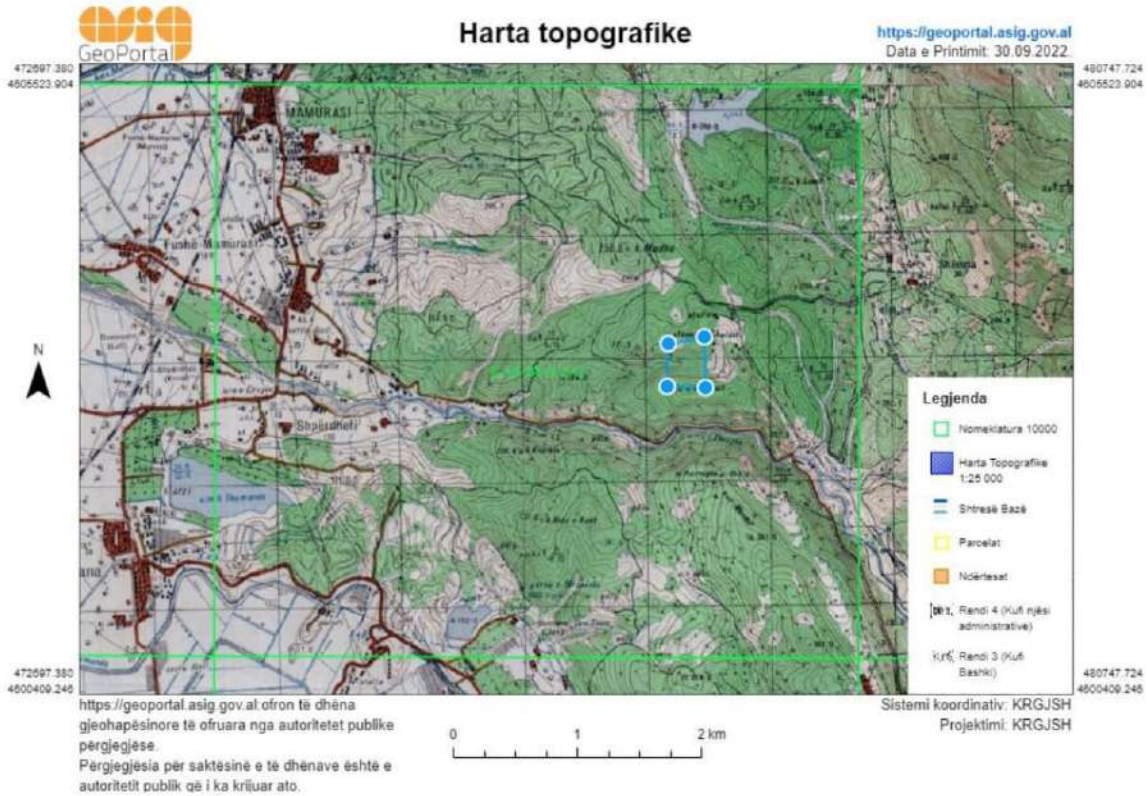
Subjekti do te pajiset me Deklarate Mjedisore dhe Leje Mjedisore tipi B me qellim qe te jete ne perputhje te ligjeve dhe akteve ligjore ne fuqi ne fushen e mjedisit gjate punes ne karriere.

Ortofoto të vendodhjes së sipërfaqes në vlerësim





Harta topografike. Nomeklatura e hartes në shkallë 1:10000 K-34-88-A-d-2



Koordinatat e zones e shfrytezimit

Koordinatat në sistemin Gaus-Krüge

Nr.	Koordinatat X	Koordinatat Y
1	4604126	4394179
2	4604180	4394471
3	4603771	4394480
4	4603784	4394165
Siperfaqe 0.114 km²		

Koordinatat në sistemin KRGJSH

Nr.	Koordinatat N	Koordinatat E
1	4603250.57	477463.22
2	4603307.94	477754.53
3	4602899.13	477768.27
4	4602908.48	477453.18
Siperfaqe 0.114 km²		

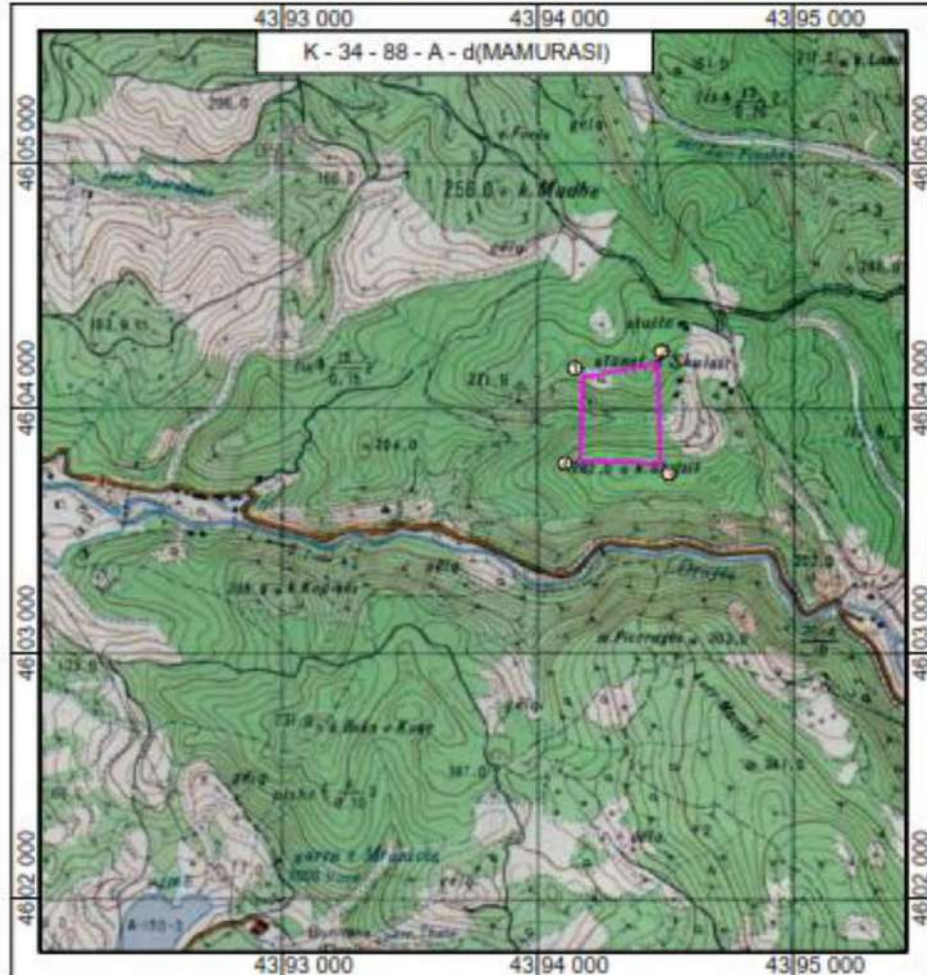
Pamje e objektit “Droje 6” te subjektit BB GROUP Construction



Harta topografike

A4,1/25

HARTA TOPOGRAFIKE ME KONTURIN E KERKUAR PER LEJE SHFRYTEZIMI
OBJEKTI I GELQEROREVE "DROJE"
SHKALLA 1: 25 000



Nr. i pikes	KOORDINATAT	
	Y	X
1	43 94 179	46 04 126
2	43 94 471	46 04 180
3	43 94 480	46 03 771
4	43 94 165	46 03 784

S= 0.114 Km²

SHOQERIA "BB GROUP Construction" sh.p.k		STUDIMI TEKNIKO - EKONOMIK DHE PROJEKTI I SHFRYTEZIMIT	
ADMINISTRATOR	MUHAMED BABASI	HARTA TOPOGRAFIKE ME KONTURIN E KERKUAR	
PROJEKTOI	Ing. miniere H. MUÇA		
	Ing. gjeolog Z.GJONI Ing. top. H. ARIFAJ		
SHKALLA	DATA	VIZ. Nr.1	OBJEKTI I GELQEROREVE "DROJE 6", MAMURRAS, QARKU LEZHE, Zona min.konkurrese Nr.213/5
1: 25 000	SHTATOR 2022		

Menyra e propozuar e shfrytëzimit

Zgjedhja e menyres racionale të shfrytëzimit dhe njëkohësisht zgjedhja e drejte e pajisjeve minerare duhet bërë duke u nisur nga lloji i mineralit që në rastin tone është gur gelqeror, vetite fiziko mekanike të tij, forma e objektit dhe konditat hidrogjeologjike. Vendburimi i gurit gelqeror ndodhet në sipërfaqe. Pako produktive e tyre ndodhet e zhveshur dhe në disa vende e mbuluar pjesërisht me një shtresë toke vegjetale me trashësi të vogël e mesatarizuar rreth 0.5m, e cila do të hiqet për të bërë zbulimin e gureve dhe do të depozitohet në vendin e përcaktuar.

Vendburimi është i vendosur në një terren kodrinor, i cili krijon kushte shumë të pershtatshme për shfrytëzimin me qiell të hapur (karriere) dhe nuk ka asnjë problem për heqjen e ujërave pasi shfrytëzimi në fazën përfundimtare llogaritet pas 25 vitesh. Për shfrytëzimi i gureve gelqerore do të bëhet me qiell të hapur (karriere) me shkallë të lartësisë 10m.

Pjerrësia e favorshme e shpatit bën të mundur shfrytëzimin nga njëkohësisht në disa shkallë si drejtim nga lart poshtë, ku me rritjen e lartësisë shtohet numri i shkallëve në shfrytëzim duke ruajtur pjerrësinë e shpatit të shkallës 70° dhe atë të shuarjes së karrierës 55 - 57°, ku sheshi baze në përfundim të gjithë karrierën është + 210 m mbi nivelin e detit. Për shfrytëzimi do të kryhet nga lart poshtë, nga horizonti +260m dhe do të përfundojë në horizontin +210 m në përfundim të objektit. Si fazë e parë pas 25 vitesh shfrytëzimi do të jetë në sheshin +210m.

Rezervat që merren parasysh në projektim

Rezervat e nxjerrëshme si për rezervat gjeologjike llogariten me matje kompjuterike duke përdorur metodën e prerjeve dhe do të përdoren të njëjtat formula si më poshtë:

$$(1) V_R = \frac{S_1 + S_2}{2} \times L \quad (1); \quad V_R = \frac{S_1 + S_2 + \sqrt{S_1 \times S_2}}{3} \times L \quad (2)$$
$$V_R = 1/3 S \times L \quad (3)$$

Zgjedhja e menyres së shfrytëzimit

Zgjedhja e menyres racionale të shfrytëzimit dhe njëkohësisht zgjedhja e drejte e pajisjeve minerare është bërë duke u nisur nga lloji i mineralit që në rastin tone është gur gelqeror, vetite fiziko mekanike të tij, forma e objektit dhe konditat hidrogjeologjike, por faktori kryesor përcaktues janë pajisjet e makinerite që shoqëria disponon. Vendburimi i gurit gelqeror ndodhet në sipërfaqe. Pako produktive e tyre ndodhet e zhveshur dhe në disa vende e mbuluar pjesërisht me një shtresë toke vegjetale me trashësi të vogël e cila do të hiqet për të bërë zbulimin e gureve dhe do të depozitohet në vendin e përcaktuar. Transheja e hapjes (Rrugës automobilistike) është bërë brenda kërkesave teknike për funksionimin normal të saj dhe është brenda zonës. Vendburimi është i vendosur në një terren kodrinor, i cili krijon kushte shumë të pershtatshme për shfrytëzimin me qiell të hapur (karriere) dhe nuk ka asnjë problem për heqjen e ujërave pasi shfrytëzimi në fazën përfundimtare llogaritet edhe pas fazës së parë që po projektojmë për një afat 25-vjeçar dhe llogaritet të jetë +210m mbi nivelin e detit ose si kuote absolute +260.

Për shfrytëzimi i gureve gelqerore do të bëhet me qiell të hapur (karriere) me shkallë të lartësisë 10m. Pjerrësia e favorshme e shpatit bën të mundur shfrytëzimin nga njëkohësisht në disa shkallë si drejtim nga lart poshtë, ku me rritjen e lartësisë shtohet numri i shkallëve në shfrytëzim duke ruajtur pjerrësinë e shpatit të shkallës 70° dhe atë të shuarjes së karrierës 55-57°, ku sheshi baze përfundimtar është + 210m mbi nivelin e detit. Për shfrytëzimi do të

kryhet nga lart poshte, nga horizonti +260 m dhe do te perfundoje ne horizontin +210m me prodhimin e llogaritur 10 000 m³ ne vit per fazen e pare 25 vjeçare.
Perfundimisht shfrytezimi do te behet me punime siperfaqesore, karriere.

Variantet e hapjes se minieres, per rastin konkret karrieres se gurit gelqeror

Faktoret percaktues ne variantin e hapjes

Ne percaktimin e varianteve te hapjes se ketij vendburimi marren ne konsiderate:

- Parametrat gjeometrike te zones se shfrytezimit.
- Kuota e rruges nacionale egzistuese.
- Kuota me e siperme e shfrytezimit me karriere.
- Pjerresia e terrenit brenda dhe ne periferi te zones se kerkuar.
- Dimensioni i karrieres ne shtrirje
- Dimensioni i karrieres ne renie
- Lartesia e shkalles 10 m

Vendi i depozitimit te sterileve eshte ne krahun e poshtem te rruges, brenda zones, ne cepin fundor te vendit te zhvillimit te karrieres, keshtu krijojme mundesine per hapjen e objektit ne kondita mjaft optimale.

Rruga kryesore (magjistrali) per te hapur objektin, te kaloje brenda kontureve te zones qe duhet te shfrytezohet, dhe ne çdo 10 m lartesi te hapen degezime per t'u futur ne shkallen qe do te shfrytezohet.

Kapaciteti nxjerrjes i minieres, regjimi i punes, nderresa ne dite.

Dite pune ne muaj ose ne vit.

Kapaciteti prodhues i karrieres eshte llogaritur 10 000 m³/vit per arsyen kryesore qe diktohet nga nevojat qe ka tregu dhe me kete sasi prodhimi eshte shpallur fituese shoqeria ne aplikimin qe ka bere per kete objekt.

Llogaritja e kapacitetit vjetor prej 10 000 m³/vit te karrieres mbeshetet ne:

- a) Rezervat e nxjerrshme te llogaritura.
- b) Koha e dhenies se lejes se shfrytezimit qe eshte per nje periudhe mbi 10 vjeçare ku miratimi i programit vjetor behet çdo vit.
- c) Nevojat e e tregu per gur gelqeror.

- Rregjimi i punes

Ne kete karriere do te punohet me nje nderrese ne dite, 8 ore pune ne nderrese. Ne nje muaj do te punohet 22 dite dhe ne vit 264 dite per 10 muajit qe do punohet ne vite, pasi edhe tre muajit e dimrit do te punohet.

Sistemi i shfrytezimit

Ne zgjedhjen e sistemit te shfrytezimit qe do te perdoret per shfrytezimin e objektit merren ne konsiderate keta faktore:

- Menyra e transportit te sterilit.
- Menyra e kryerjes se punimeve te zbulimit.
- Tipet e parashikuara te mjeteve te ngarkimit dhe transportit.

Ngarkimi i sterilit dhe pjeses se hequr nga zbulimi do te kryhet me ndihmen e ngarkuesit mbi rrota (tipi lopate e drejte mekanike) ekskavatorit. Shkriftimi do te kryhet me ndihmen e forces se lendes plasese dhe vetem zbulimi heqja e mbuleses vegjetale do te behet nga eskavatori.

Transporti i sterilit dhe materialit te rezuar do te behet me automjetet veteshkarkuese te kapacitetit 27-28 ton. Bazuar ne sa me siper mund te perdoren keto sisteme shfrytezimi:

- Sistemi i shfrytezimit te thjeshte pa transport.

- Sistemi i shfrytezimit me transport me perdorimin e automjeteve per transport.

Sistemet e shfrytezimi qe do te perdoren do te jene me transport me perdorimin e automjeteve per te kryer kete transport deri tek sheshi i depozitimit te lendes se pare. Bazuar ne faktoret e mesiperm sistemi i shfrytezimit qe do te perdoret si deri me tani ne kete karriere do te jete me transport me automjete dhe depozitim e sterilite ne stiva te brendshme ne veriperendim te karrieres. Sterilit qe do te dale nga punimet e zbulimit, do te ngarkohet ne automjete me anen e ngarkuesit dhe do te transportohet ne vend-depozitimet brenda kufijve te karrieres.

Shfrytezimi do te vazhdoje nga lart-poshte. Kjo menyre lejon ne rradhe te pare zhvillimin e rregullt te punimeve, persa i perket shkalles se sigurise ne pune si dhe krijon mundesi per te punuar jo vetem ne nje shkalle por ne disa njekohesisht.

Elementet e sistemit te shfrytezimit

• Lartesia e shkalles se karrieres	10 m.
• Thellesia e karrieres (Faza e pare)	30 m
• Thellesia ne perfundim te shfrytezimit	60m
• Kendi i shkalles se punes	70
• Kendi i shuarjes se shkalleve	57
• Gjeresia e sheshit te sigurimit	3m
• Prodhimi vjetor	10 000 m ³
• Prodhimi ditor	37.88 m ³
• Prodhimi i nderreses	37.88 m ³
• Rendimenti i punonjesve	185.5m ³ muaj/punonjes
• Volumi vjetor i sterileve (i mesatarizuar)	1080 m ³ /vit
• Volumi ditor i sterileve	4.1 m ³ /dite
• Koeficienti i zbulimit	0.108 m ³ /m ³
• Koficienti i varferimit	5%
• Koficienti i humbjeve	5%

Radha dhe drejtimi i shfrytezimit

Shfrytezimi i gurit gelqeror do te kryhet me qiell te hapur (kariere) me lartesi shkalle 10 m. Shfrytezimi normalisht ne kete kariere do te behet nga lart – poshte duke filluar nga horizonti + 260m duke perfunduar ne horizontin + 210m. Eshte parashikuar qe te krijohet mundesia e vendosjes se sterilite ne horizontin +190m, do te depozitohen dherat e masat shkembore te zbulimit, si dhe ne pjeset e tjera te shkembit qe nuk mund te perdoren per prodhimin e materialeve inerte. Shfrytezimi nga lart – poshte do te filloje mbasi te jene kryer punimet e transhese se prerjes per shkallen e pare te dyte dhe te jete bere pastrimi i pakos produktive nga mbulesa vegjetale dhe sterileve ne shkallen e siperme. Shkriftimi ne masivin shkembor do te kryhet nga perdorimi i lendes plasese, direkt dhe vetem zbulimi do te behet nga forca mekanike e koves se ekskavatorit. Gjatesia e krahut te eskavatorit do te jete e tille qe te plotesohet kushti $H/1.5 < H_{krahut.eskav}$, duke zbatuar nenin 486 te rregullores se teknikes se sigurimit per minierat e karierat (Kapitulli i gjashte, rregullat e shfrytezimi ne qiell te hapur). Materiali i rrezuar nga lendet plasese do te ngarkohet me eskavator ne automjete veteshkarkuese. Eskavatori do te ngarkoje ne automjete dhe mbulesen vegjetale, e cila do te transportohet ne sheshin +210. Rradha e shfrytezimit do te jete nga lart – poshte. Ne vitin e pare do te kryhen punime transhete e prerjes ne dy shkallet e siperme hapje. Pasi te kryhet zbulimi ne shkallen e siperme ne kete shkalle do te filloje shfrytezimi. Zbulimi do te vazhdoje te kryhet ne horizontin e siperme dhe pas perfundimit te saj do te vazhdoje ne shkallet e meposhtme. Ky zbulim do te konsistojte kryesisht ne pastrimin e shpateve ne gjatesi sa gjatesia e karrieres ne dy shkallet e siperme dhe ne shkallet tjera ne vijim sa gjatesia e

karrieres. Drejtimi i shfrytëzimit do të jetë veriperëndimi në drejtim të juglindjes për shkallën e parë, dhe të dytë dhe nga qendra në drejtimin e lindjes dhe perëndimi për dy shkallët e tjera. Siç e trajtuam më sipër një shkallë do të ketë lartësi 10m. Rrezimi do të realizohet me feta të pjerreta ku gjerësia e një fete kushtëzohet nga numri i rreshtave që në rastin konkret është 8m dhe drejtimi i marrjes së saj do të perëndim-lindje. Kendi i pjerresisë α për shkallën do të jetë (70°). Prodhimi vjetor i karrieres është $10\,000\text{ m}^3 : 264\text{ dp/vit} = 37.38\text{ m}^3/\text{dite}$

Sigurimi teknik në proceset e punës. Rregulla të përgjithshme për sigurimin teknik dhe mbrojtjen në punë

Drejtuesit teknikë të karrieres, duhet t'u bëjnë të ditur punonjesve:

- Procesin teknologjik të operacioneve në teresi në karriere dhe të punës në frontin ku punon.
- Pajisjet dhe makineritë që përdoren në karriere.
- Shkaqet e aksidenteve dhe masat për menjanimin e tyre.
- Rregulloret e sigurimit teknik dhe mbrojtjes në punë, aktet nenligjore dhe udhëzimet në zbatim të tyre të leshuar nga dikasteret që lidhen me to.
- Veçoritë e punës në karriere ku do të punohet, rregullat e sigurimit teknik dhe të mbrojtjes për menjanimin e aksidenteve.
- Rregullat e sigurimit teknik që lidhen me frontin e punës, makineritë dhe profesionin që kryen çdo punonjes, për mbrojtjen e vehtes dhe punonjesve të tjerë që punojnë në karriere ose të vizitoreve.
- Rregullat e përgjithshme të sigurimit teknik në karriere për tu mbrojtur nga renia e copave të shkëmbinjve, punët me lende plasese, makineritë, rrymat elektrike, shkarkesat atmosferike etj.
- Ndihmen e parë shëndetsore.
- Vendosja në territorin e karrieres dhe në territorin e hyrjes së saj, në vendet të dukshme dhe natën të ndricuara me pjesët kryesore të Rregullores së Sigurimit Teknik.
- Të krijojnë punonjesve kushte të mira pune dhe mjete mbrojtëse.
- Të bëjnë instruktimin paraprak dhe periodik të punonjesve, dokumentat sipas formularit të përcaktuar në Rregulloren e Sigurimit Teknik.

Punonjesit që janë të punësuar në karriere duhet:

- Të njohin mirë teknologjinë e përdorimit për prodhimin e kromit në karriere.
- Të njohin Rregulloret e Sigurimit Teknik dhe mbrojtjes në punë të leshuar nga Inspektoriati i Sigurimit Teknik dhe t'i zbatojnë ato në punë.
- Të dinë mirë shkaqet e mundshme të aksidenteve në zbatimin e projektit për çdo proces pune në karriere.
- Të sigurojnë veten dhe punonjesit e tjerë gjatë procesit të punës në karrierë.
- Kur konstatojnë shenja të një avarie të mundshme që është burim aksidenti, në radhë të parë merren masa për eliminimin e saj, ndërkohë lajmërohen gjithë punonjesit për rrezikun dhe ve në dijeni drejtuesin teknik të karrieres.
- Të përdorin mjetet mbrojtëse individuale në punë, si kapelen e minatorit, rrobat dhe çizme pune, dorezat, maskat mbrojtëse nga pluhuri dhe zhurma.
- Të kenë njohuri të mjaftueshme për ndihmen e shpejtë.

Rregullat e sigurimit teknik në frontin e punës.

Gjatë punës në karriere projekti parashikon zbatimin me rigorozitet të rregullave të sigurimit teknik dhe mbrojtjes në punë. Më poshtë jepen drejtimet kryesore të mbrojtjes në punë, me të detajuar ato do të mbeten të ditura punonjesve nga drejtuesi teknik i punimeve.

- Frontet e punes ne karriere po te punohet naten ato duhet te ndrigoen me prozhektore qe furnizohen nga rrjeti elektrik ne menyre te pa varur nga ndricimi i mjeteve motorike. Kur mungon ndricimi ndalohet puna.
- Ndalohet qendrimi i punonjesve ne buzet e siperme dhe te poshtme te skarpatave te shkalleve dhe levizja ne to. Kalimi nga nje shkalle ne tjetren behet vetem me rruge kalimet e hapura per kete qellim.
- Ndalohet qendrimi dhe kalimi i punonjesve brenda rrezes se veprimit te mjeteve ngarkuese dhe transportuese kure ato jane duke punuar.
- Ndalohet likuidimi i avarive dhe grasatimi i makinerive dhe punimet e tjera kure ato jane ne levizje.
- Kur konstatohet se nga skrapatet e shkalleve ka rreshqitje masive dhe ne raste kur ka shira dhe furtune, ndalohen punimet dhe njerezit dhe mjetet largohen ne vende te sigurta.
- Çdo turn perpara se te filloj nga puna ben kontrollin per minat te paplasura dhe gjendjen teknike te makinerive.

Qendrueshmeria e shpateve te karrieres

Qendrueshmeria e faqeve te shkalleve dhe shpateve te karrieres eshte ceshtje kryesore ne zbatimin e sigurte te punimeve.

Rendesi ne percaktimin e kendit te faqeve te shkalleve te karrieres, shpateve te karrieres dhe kendit te shuarjes ka percaktimi i thellesise se karrieres I cili ne rastin e ketij projekti eshte 20 m.

Ne qendrueshmerine e faqeve te shkalleve dhe shpateve te karrieres jane marre ne konsiderate:

- vetite fiziko – mekanike te shkembinjve te pershtatshem
- prezenca e nje lloj shkemi ne faqen e shkalles dhe shpatin e karrieres
- drejtimi i shfrytezimit ose i çarshmerise ndaj pjerresise se faqeve te shkalleve te karrieres.
- Karakteri i siperfaqeve te kontaktit dhe i rreshqitjeve tektonike qe nuk jane te pranishme.
- Permasat dhe forma e karrieres
- Koha e ekspozimit te faqeve dhe kushtet klimaterike per nje periudhe 4 vjecare

Qendrueshmeria ne rastin konkret eshte e madhe pasi faqet e karrieres perbehen nga shkembinj me nje perberje petrografike dhe pa çarje.

Qendrueshmeria e faqeve te karrieres dhe e faqeve te shkalleve, ulet kur rrafshet e shtresezimit te çarshmerise bien ne te njejtin drejtim me renien e shpatit. Prandaj drejtimi i shfrytezimit eshte zgjedhur ne menyre te tille qe rrafshet e siperpermendura te bien ne drejtim

te kundert me renien e shpatit. I rekomandohet shoqerise te merren masa per te evituar ngarkesen e faktoreve te jashtem si rruge, ndertesa, stiva e shkembinjve te mbuleses etj.

Ne llogaritjen per te marre qendrueshmerine e kerkuar te faqeve te karrieres, sipas faktoreve te mesiperm nevojitet qe vlera e koeficientit te sigurise te marret ne maksimalen e tij.

Rregullat e sigurimit teknik ne punimet me lendet plasese

Punimet me lende plasese detyrimisht kryhen me projekte teknike dhe pasaporta te miratuara nga drejtuesi teknik i punimeve. Zbatimi i rregulloreve te sigurimit teknik per punet me lende plasese eshte domosdoshmeri per te menjanuar aksidentet ne pune. Pasaporta do te kryhet per çdo punim minierar qe do te kryhet ne kariere. Pasaporta do te permbaje:

- Skemen e vendosjes se birave.
- Thellesine dhe kendin e pjerresise se tyre.
- Tipin e lendes plasese.

- Ngarkesen me lende plasese.
- Numrin e ngarkesave me lende plasese qe do te shperthehen njekohesisht.
- Menyren e shperthimit te ngarkesave me lende plasese.
- Rradhen e shperthimit te ngarkesave me lende plasese.
- Logaritja e ngarkesave me lende plasese.
- Gjatesine e ngarkesave me lende plasese, kollona e taposjes, materiali taposes dhe menyra e ngjeshjes.
- Skemen e shperthimit.
- Vendstrehimin e zjarretarit.

Ndikimet negative ne karakteristikat fizike te zones se projektit

Vleresimi i ndikimeve ne mjedis kryhet duke u bazuar mbi parimet e mbrojtjes se mjedisit te cilat jane:

- Parimi i zhvillimit të qëndrueshëm
- Parimi i parandalimit dhe marrja e masave paraprake
- Parimi i ruajtjes së burimeve natyrore
- Parimi i zëvendësimit dhe/ose kompensimit
- Parimi i qasjes së integruar
- Parimi i përgjegjësisë së ndërsjellë dhe bashkëpunimit
- Parimi “Ndotësi pagan”
- Parimi i së drejtës për informim dhe i pjesëmarrjes së publikut
- Parimi i nxitjes së veprimtarive për mbrojtjen e mjedisit

Ky vleresim kryhet ne baze te ligjit Nr. 10440, date 07.07.2011 “Per vleresimin e Ndikimit ne Mjedis” dhe VKM Nr. 686, date 29.07.20015 “Per vleresimin e ndikimit ne mjedis” dhe ka si synim identifikimin, vleresimin dhe parandalimin e ndotjes se mjedisit, me qellim mbrojtjen e mjedisit. Me mbrojtje te mjedisit do te kuptojme mbrojtjen e mjedisit nga ndotja e dëmtimi. Kjo përbën përparësi kombëtare dhe është e detyrueshme për çdo banor të Republikës së Shqipërisë, për të gjitha organet shtetërore, si dhe për personat fizikë dhe juridikë, vendas e të huaj, që ushtrojnë veprimtarinë e tyre në territorin e Republikës së Shqipërisë.

Objektivat e mbrojtjes së mjedisit janë:

- a) Parandalimi, kontrolli dhe ulja e ndotjes së ujit, ajrit, tokës dhe ndotjeve të tjera të çdo lloji;
- b) Ruajtja, mbrojtja dhe përmirësimi i natyrës dhe i biodiversitetit;
- c) Ruajtja, mbrojtja dhe përmirësimi i qëndrueshmërisë mjedisore me pjesëmarrje publike;
- d) Përdorimi i matur dhe racional i natyrës dhe i burimeve të saj;
- e) Ruajtja dhe rehabilitimi i vlerave kulturore dhe estetike të peizazhit natyror;
- f) Mbrojtja dhe përmirësimi i kushteve të mjedisit;
- g) Mbrojtja dhe përmirësimi i cilësisë së jetës dhe shëndetit të njeriut.:

Sa me siper vleresimi i ndikimeve ne mjedis do te vleresoje:

- Ndikimet ne ajer
- Ndikimet ne ujera
- Ndikimet ne toke
- Ndikimet ne biodiversitet (mjedisi biologjik)
- Ndikimet ne mjedisin social-ekonomik
- Ndikimet qe shkaktojne ndryshimet klimatike

Ndikimet ne ajer (Cilesia e ajrit, zhurmat, vibrimet, peizazhi.)

Impakti:

Gjate aktivitetit ne karrriere do te ngrihen pluhura dhe ne rast se nuk aplikohet lagia me uje gjate sezonit me thatesire, mund te krijohet nje imazh i pakendshem. Shkarkimet e gazeve te mjeteve motorike do te jene burime te shkarkimeve te gazeve te demshme per ajrin, por jo ne nivele te larta shqetesuese. Zhurmat jane normale per nje aktivitet te tille, por qe nuk do te jene shqetesuese per zonat e banuara, pasi ato ndodhen ne largesi. Kryesisht zhurmat shkaktohen nga germimet e masivit te shkembbit, nga sharrat, nga çekiçet pneumatike, nga transporti, germimet e tokes shkembore, nga prerjet e pemeve ne rast se do te jete e nevojshme, etj. Vibrimet mund te jene prezente vetem gjate procesit te perdorimit te lendeve plasese dhe çekiçeve pneumatike per shkeputjen e masivit. Ndikimi i tyre varet edhe nga drejtuesi teknik, i cili duhet te ruaj nivelin e perdorimit te lendeve plasese. Gjate punimeve do te kete demtim te rendesishem te peizazhit te zones, nga germimet dhe humbja e bimesise, ndryshimi i relievit, heqja e shtreses aktive te tokes dhe humusit. Sheshi i parkimit dhe makinerite gjithashtu do te kene efekt ne peizazhin e zones. Demtimi i bimesise, ndikon ne uljen e cilesise se ajrit.

Masa parandaluese:

Aplikimi i lagies se kantierit/karrieres me uje gjate sezonit me thatesire per te reduktuar pluhurat. Kufizimi i orarit te punes vetem gjate dites per te reduktuar zhurmat. Perdorimi i mjeteve bashkekohore dhe me kriter e brenda kushteve teknike. Perdorimi i mjeteve dhe materialeve cilesore e eficiente. Punetoret qe do te ndodhen ne mjedise, ku niveli i zhurmave e tejkalon limitin mund te perdorin masa mbrojtese per shqisat e degjimit (kufje ose tapa per veshet). Monitorim i cilesise se ajrit gjate fazes se punimeve. Ky projekt ndikon ne mjedisin biologjik te zones, kryesisht nga demtimi i siperfaqes pyjore dhe krijimit te nje peizazhi jo te kendshem per zonen. Kete efekt mund ta reduktoje vetem zbatimi i nje projekti rehabilitimi te detajuar te siperfaqes se shfrytezuar te karrieres. Maskimi i germimeve dhe skarpatave me bimesi te larte.

Ndikimet ne ujera (Ujerat siperfaqesore, ujerat nentokesore.)

Impakti:

Ky aktivitet nuk shoqerohet me shkarkime ne uje, pasi nuk perdor uje ne procesin e punes, nuk prodhon uje, nuk prek burimet ujore te zones.

Masa parandaluese:

Te orientohen ujerat e shiut, duke mos krijuar erozion dhe te mos krijohen pellgje uji ne mjedisin e karrieres. Te orientohen ujerat nentokesore qe mund te dalin ne siperfaqe gjate germimeve, duke mos lejuar rrjedhjen e tyre ne menyre te pakontrolluar ne mjedisin e zones. Nese do te shihet e nevojshme, te ndertohet edhe nje vaske dekantimi e filtrimi te ujit te kantierit me qellim pastrimin e tij. Makinerite te mos shkarkojne substanca te demshme ne mjedisin ujqor te zones. Te kihet parasysh qe te tregohet kujdes gjate furnizimit me karburant te mjeteve te punes, me qellim qe te mos kete derdhje aksidentale te karburanteve ne mjedisin e zones. Sherbimet e mjeteve te renda te kryhen ne ambjente auto-serviesh te autorizuara.

Ndikimet ne toke (Relievi, siperfaqja, perberja e strukturese tokes, nentoka.)

Impakti:

Nga zhvillimi i ketij aktiviteti ndikimet mbi toke do te jene te konsiderueshme, zhvillimi i ketij aktiviteti kerkon nje hapesire relativisht te madhe ne toke pasi kerkon nje shtrirje ne siperfaqe, por nenkuptohet qe nuk do te shfrytezohet e gjitha, por vetem nje pjese e saj per

kariernen. Ndikimi vijues lidhet gjithashtu me modifikimin e përgjithshëm të peizazhit si rrjedhje e ndryshimit të relievit dhe e zhveshjes totale të sipërfaqes nga mbulesa bimore indigjene. Ndikimi në toke dhe në peizazh janë edhe ndikimet me të rendesishme të këtij aktiviteti, duke shkaktuar efekte të mëdha dhe të pakthyeshme në mjedisin e zonës. Megjithatë mundësia e rehabilitimit, ky mjedis nuk kthehet në gjendjen e mëparshme natyrore, por mund të mbyllet plotësisht e të gjelberohet duke shmangur efektet në peizazh.

Masa parandaluese:

Masat teknike:

Per parandalimin e erzionit, shembjes dhe vithisjeve të ndryshme, në zonën e shfrytëzimit subjekti parshikon, çdo vit, të kryejë punimet e mëposhtme:

Depozitimi i tyre bëhet me qëllim të parandalimit të erozionit të shpateve dhe për t'i paraprirë mbjelljes së bimëve dhe pemëve karakteristike të zonës;

Gjate ushtrimit të aktivitetit të shfrytëzimit do të ruhen parametrat gjeometrike dhe gjeomekanike të shkalleve të shfrytëzimit të parshikuar në projekt;

Sistemimi, krefja dhe skarifikimi i skarpateve të shkalleve të shfrytëzuara do të bëhet në mënyrë sistematike, sipas parametrave gjeometrike të përcaktuar në pjesën përkatëse të projektit;

Gjate shfrytëzimit dhe në përfundim të tij do të ruhen parametrat e përcaktuar të shkalleve dhe të sipërfaqeve të mbuluara për të lejuar rrjedhjen normale të ujërave të rreshjeve dhe parandaluar grumbullimin dhe shpëlarjen e sipërfaqes së shfrytëzuar dhe të mbuluar;

Masat estetike dhe ekologjike

Gjate ushtrimit të aktivitetit të tij, subjekti i licensuar do të kryejë çdo vit proceset e mëposhtme:

Sistemimin e skarpateve përfundimtare të shkalleve të shfrytëzimit duke respektuar parametrat gjeomekanike dhe gjeometrike të tyre;

Lenien e brezave mbrojtës midis kufijëve të zonës së shfrytëzimit dhe sipërfaqes tjetër (jashtë kufirit të zonës);

Sistemimin, përpunimin dhe mbulimin e sipërfaqeve horizontale të shkalleve duke i kthyer ato në formë brezaresh;

Krijimin e kushteve të përshtatshme për mbjelljen dhe kultivimin e bimëve dhe pemëve të ndryshme lokale;

Mbjelljen e sipërfaqeve të shkalleve me bimë dhe pemë, kryesisht me akacie dhe bimë të tjera, të cilat janë karakteristike për zonën.

Ndikimet që shkaktojnë ndryshimet klimatike (Ndryshimi i klimes, emetimi i substancave ozon-holluese.)

Impakti:

Projekti në vlerësim nuk do të përfshijë substanca të tilla që mund të ndikojnë në rritjen e përqendrimit të lëndëve ozon-holluese në atmosferë. Vlerësohet vetëm lenda djegëse e mjeteve të rënda të punimeve të germimit, megjithatë në nivele të ulëta. Faktor tjetër negativ mund të vlerësohet reduktimi i bimesisë së zonës dhe ulja e procesit të filtrimit e rigjenerimit të oksigjenit nga procesi i fotosintezës.

Masa parandaluese:

Rekomandojmë rehabilitimin e mjedisit të dëmtuar dhe mbjelljen e pemëve në raport 1:3.

Ndikimet negative ne habitate dhe biodiversitetin e zones se projektit

Ndikimet ne biodiversitet (Flora dhe fauna)

Impakti:

Ndikimi kryesor dhe me i rendesishem ne mjedisin biologjik eshte gjate fazes se punimeve per hapjen dhe shfrytezimin e karreres. Nga zbatimi i ketij projekti, pritet nje efekt domethenes ne demtimin e bimesise se zones, ndonese nuk ndodhet ne zone me bimesi te larte, por kryesisht ate shkurre e barishtore. Demtimi i siperfaqes se tokes dhe i shtreses bimore, te cilat sherbejne si habitat per nje sere gjallesash do te ndikonte edhe ne largimin e faunes se zones. Kryesisht kafshet e egra, zogjte dhe insektet e zvarraniket.

Ndikimi i zhurmave do te ndikojte edhe ne largimin e faunes ne nje rreze disa kilometra, kjo kryesisht nga aktiviteti i perdorimit te mjeteve te renda te punes dhe transportit.

Masa parandaluese:

Rehabilitimi sa me pare i skarpatave dhe siperfaqeve pyjore te demtuara dhe investimi ne ndertimin e pritave per reduktimin e erozionit. Zbatimi i projektit te rehabilitimit sipas preventivit te detajuar te punimeve rehabilituese dhe monitorimi i ecurise se ketij procesi ne vazhdimesi. Mirembajtje dhe monitorim te vazhdueshem te terrenit problematik edhe nga erozioni natyror ne segmente te caktuara.

Mbjellja e bimesise autoktone dhe sipas skemes se projektuar per te ndikuar ndjeshem ne uljen e erozionit dhe ne ruajtjen e identitetit te bimesise se zones. Si rrjedhoje edhe rikthimin e faunes autoktone te larguar perkohesisht.

Ndikimet sociale te projektit te tilla si ndryshimi i perdorimit te tokes dhe shqetesimet qe mund te lindin nga ndikimet ne mjedis te projektit (si zhurmat, pluhuri, perdorimi i burimeve natyrore, etj.)

Ndikimi ne mjedisin social-kulturor e ekonomik nga faza e zbatimit te punimeve te shfrytezimit te mineraleve, vleresohet te jete pozitive. Kjo per shkak te nivelit te ulet ekonomik te zones dhe rritjes se punesimit nga projekti shfrytezimit. Persa i perkete burimeve ujore, nuk perdoren per kete veprimtari. Nga burimet e zones, do te krijohet mundesia e furnizimit me uje per plotesimin e nevojave te punetoreve dhe te ambjenteve te punes. Nuk do te perdoren nga aktiviteti minerar burimet hidrike te zones, madje as do te kete shkarkime te ujerave.

Ndikimet qe shkaktojne ndryshimet klimatike

Projekti ne vleresim nuk do te perfshije substanca te tilla qe mund te ndikojne ne rritjen e perqendrimit te lendeve ozon-holluese ne atmosfere. Vleresohet vetem lenda djegese e mjeteve te renda te punimeve te germimit, megjithese ne nivele te uleta. Faktor tjetër negativ mund te vleresohet reduktimi i bimesise se zones dhe pakesimi i filtrimit te ajrit e prodhimit te oksigjenit, por kjo do te reduktohet dhe do te rikuperohet nepermjet mbjelljes se bimesise ne nje siperfaqe ekuivalente, sic eshte parashikuar ne projektin e rehabilitimit.

Qendrat e banuara ne zone

Objekti i gelqeroreve ndodhet ne territorin e bashkise Kurbin, Njesia Administrative Mamurras, objekti "Droja 6", zona minerare Nr. 213/5. Ne pjesen veri perendimore ndodhet fshati Droje ne nje largesi 2.5 km ne vije ajrore dhe me tej Mamurrasi ne nje distance rreth 3.4 km larg ne vije ajrore. Ne pjesen jugore shtrihet lumi i Drojes dhe ne pjesen veriore, lindore dhe perendimore kufizohet nga zona te tjera shfrytezimi, ku disa subjekte te tjere ushtrojne aktivitet ne prodhimin e gurit. Rreth e rrotull objektit nuk ndodhen shtepi banimi, objekte social-kulturore, shkolla, depo, etj. Rruget ne rajon qe lidhin objektin me qendrat e banuara jane pergjithesisht te pa asfaltuara dhe kerkojne riparime te pjesshme.



QARKU LEZHË

			Mirditë	Qyteti Rrëshen	Rrëshen	Qyteti Rrëshen, Fshatrat; Ndërfushas, Ndërfan, Gëziq, Tarazh, Jezull, Kodër Rrëshen, Sheshaj, Fushë-Lumth, Malaj, Malaj Epërm, Tenë, Lurth, Bukmirë, Kulmë
					Rubik	Qyteti Rubik, Fshatrat; Fierzë, Bulshizë, Fang, Rasfik, Katund i Vjetër, Munaz, Rreja e Zezë, Rreja e Velës, Vau Shkezë, Rrethi i Sipërm, Livadhëz, Bulger
					Selitë	Qyteti Kurbnesht, Fshatrat; Lufaj, Bardhaj, Lekundë, Zap, Kthellë e Sipërme, Kurbnesht-fshat, Mërkurth, Kumbull
					Kthellë	Fshatrat; Perlat Qender, Perlat i Sipërm, Shebe, Tharr, Troje, Prosek, Rrushkull, Ujë, Shtrezë
					Fan	Fshatrat; Klos, Shtrengaj, Bisakë, Fan, Zall-Xhuxhë, Katundi i Ri, Konaj, Shëngjin, Petoq, Xhuxhë, Dardhëz, Thirrë, Sang, Hebe, Domgjon, Gjakez, Munellë
					Orosht	Qyteti Rept, Fshatrat; Kullaxhi, Blinisht, Pshqesh, Mashtërikoor, Shërnj, Grykë Orosht, Lgjin, Bulshar, Planet, Ndërshten, Nënshajt, Kodër-Spaç, Gurth-Spaç, Lajthizë
			Kurbini	Qyteti Laç	Kaçinar	Fshatrat; Kaçinar, Arrez, Kuzhnen, Simon, Shëngjerri, Shtuf, Shpërdheze
					Laç	Qyteti Laç, Fshatrat; Laç (Sanxhak)
					Mamurrasi	Qyteti Mamurras, Fshatrat; Fushë-Mamurras, Shpërthet, Shërnj, Zhejë, Katund i Ri, Gjorm, Drojë
					Milot	Qyteti Milot, Fshatrat; Skuraj, Mal Milot, Fushë Milot, Mal i Bardhë, Mal i Bardhë i Sipërm, Gallatë, Selitë, Gernac, Vinjoll, Shullaz, Prozhimë, Delbnisht, Ferr-Shkopet, Shkopet
					Fushë-Kuqe	Fshatrat; Fushë - Kuqe, Adriatik, Patok, Gotre, Gurëz

Shkarkimet ne mjedis dhe prodhimi i mbetjeve

Proçeset e punes ndikojne drejtperdrejte ne toke, pasi largohet shtresa aktive e tokes, largohet bimesia, priset struktura e tokes, krijohen efekte te renda ne peizazh dhe ne relief. Ndikimi ne toke shoqerohet edhe me prodhim te mbetjeve te ngurta (sterilet), te cilet do te jene gure te pa nevojshem, dheu i germuar, i cili duhet te ruhet i veçuar per t'u perdorur me pas per punime rehabilitimi, si dhe produkt te demtuar nga avari gjate punes, por te rralla. Keto mbetje, sipas katalogut shqiptar te klasifikimit te mbetjeve emertohen me kodin: 01 01 02 (Mbetje që dalin nga nxjerrja e mineraleve jometalore), si dhe 01 04 13 (Mbetje që vijnë nga prerja dhe sharrimi i gurëve)

Keto mbetje kerkojne nje menaxhim te integruar, duke u rivendosur ne vendet e punimeve te karreres dhe duke sherbyer si mbushes perveç tokes dhe plehut organik te importuar per kryerjen me sukses te punimeve te rehabilitimit.

4. PËRSHKRIM I SHKARKIMEVE TË MUNDSHME NË MJEDIS.

Ndikimet ne ajer (Cilesia e ajrit, zhurmat, vibrimet, peizazhi.)

Gjate aktivitetit ne karrriere do te ngrihen pluhura dhe ne rast se nuk aplikohet lagia me uje gjate sezonit me thatesire, mund te krijohet nje imazh i pakendshem. Shkarkimet e gazeve te mjeteve motorike do te jene burime te shkarkimeve te gazeve te demshme per ajrin, por jo ne nivele te larta shqetesuese. Zhurmat jane normale per nje aktivitet te tille, por qe nuk do te jene shqetesuese per zonat e banuara, pasi ato ndodhen ne largesi. Kryesisht zhurmat shkaktohen nga germimet e masivit te shkembit, nga sharrat, nga çekiçet pneumatike, nga transporti, germimet e tokes shkembore, nga prerjet e pemeve ne rast se do te jete e nevojshme, thyeresi me nofulla, mullinjte e fraksionimit e te bluarjes se gureve gelqeror, etj. Vibrimet mund te jene prezente vetem gjate procesit te perdorimit te lendeve plasese dhe çekiçeve pneumatike per shkeputjen e masivit. Ndikimi i tyre varet edhe nga drejtuesi teknik, i cili duhet te ruaj nivelin e perdorimit te lendeve plasese. Gjate punimeve do te kete demtim te rendesishem te peizazhit te zones, nga germimet dhe humbja e bimesise, ndryshimi i relievit, heqja e shtreses aktive te tokes dhe humusit. Sheshi i parkimit dhe makinerite gjithashtu do te kene efekt ne peizazhin e zones. Demtimi i bimesise, ndikon ne uljen e cilesise se ajrit.

Ndikimet ne ujera (Ujerat siperfaqesore, ujerat nentokesore.)

Ky aktivitet nuk shoqerohet me shkarkime ne uje, pasi nuk perdor uje ne procesin e punes, nuk prodhon uje, nuk prek burimet ujore te zones.

Nga zhvillimi i ketij aktiviteti ndikimet ne ujera do te jene vetem ato qe do te dalin nga impianti i fraksionimit, ujerat qe dalin si rrjedhoje e aktivitetit te larjes se materialeve gur gelqeror, si dhe nga kullimi i ujerave te shiut. Ky aktivitet nuk do te kete shkarkime ne ujerat e zones. Ujerat qe dalin nga aktiviteti i larjes jane ujera te turbullta me perberje te fraksioneve te imeta te tokes, te tilla si rera, lymi dhe argjila. Nuk pritet qe te kete demtime te ujerave.

Shkarkimet ne mjedis dhe prodhimi i mbetjeve

Proçeset e punes ndikojne drejtperdrejte ne toke, pasi largohet shtresa aktive e tokes, largohet bimesia, prishet struktura e tokes, krijohen efekte te renda ne peizazh dhe ne relief. Ndikimi ne toke shoqerohet edhe me prodhim te mbetjeve te ngurta (sterilet), te cilet do te jene gure te pa nevojshem, dheu i germuar, i cili duhet te ruhet i veçuar per t'u perdorur me pas per punime rehabilitimi, si dhe produkt te demtuar nga avari gjate punes, por te rralla. Keto mbetje, sipas katalogut shqiptar te klasifikimit te mbetjeve emertohen me kodin: 01 01 02 (Mbetje që dalin nga nxjerrja e mineraleve jometalore), si dhe 01 04 13 (Mbetje që vijnë nga prerja dhe sharrimi i gurëve)

Keto mbetje kerkojne nje menaxhim te integruar, duke u rivendosur ne vendet e punimeve te karrrieres dhe duke sherbyer si mbushes perveç tokes dhe plehut organik te importuar per kryerjen me sukses te punimeve te rehabilitimit.

5. INFORMACIONI PËR KOHËZGJATJEN E MUNDSHME TË NDIKIMEVE NEGATIVE.

Kohëzgjatja e punimeve do te jete disa vite, ku periudha e vlefshmerise sipas lejes minerare te shfrytezimit eshte 25 vjet, me mundesi te zgjatjes vetem nje here te afatit per 10 vjet. Ky aktivitet, pasi te kryeje punimet per nje siperfaqe te caktuar dhe per nxjerrjen e gjithë vellimit te gelqerorit, mund te filloje mbylljen dhe rehabilitimin e karrrieres, kjo ne varesi te ecurise se punimeve nxjerrrese, te klimes dhe sezonit, etj. Rehabilitimi duhet te kryhet nga vete subjekti i zhvillimit te punimeve, ose ne rast te kundert, organet shteterore pergjegjese nepermjet

garancise financiare te rehabilitimit, kryejne rehabilitimin e zones ose pyllzimin ne zona te tjera problematike.

Nuk do te kete ndertime te perhershme, vetem te perkohshme. Keto ndertime konsistojne ne ndertimin e nje vendroje, te nje objekti zyre te vogel dhe rulo per nevojat higjeno-sanitare. Rikuperimi i natyres kerkon kohe te gjate ne menyre qe te rikthehet afersisht si ne gjendjen e mepareshme, kjo mund te kerkoje 10-20 vjet.

6. SHTRIRJA HAPËSINORE E NDIKIMIT NEGATIV NË MJEDISIN E ZONËS

Ndikimet negative ne mjedis te shkaktuara nga zhvillimi i ketij aktiviteti, shtrijne efektet e tyre ne nje siperfaqe sa te ngushte ne aspektin biologjik, aq edhe te gjere ne aspektin peizazhistik, kjo ne varesi te siperfaqes se shfrytezimit qe do te preket çdo vit dhe kapacitetit te prodhimit. Ndikimet ne mjedisin biologjik, mund te shtrijne efektet deri ne distance 1-2 km, pasi prodhimi i zhurmave, perdorimi i mjeteve te renda te punes, ndikon ne largimin e trembjen e gjallesave te ndryshme, si shpendet, zvarraniket dhe gjitaret e eger. Persa i perkete bimesise, impakti eshte dhe me i vogel. Kjo kryesisht per siperfaqet pyjore, pasi ndikimi ne ujera perhapet ne nje rreze edhe me te gjere, por ne kete rast nuk ka ndikim ne ujera. Efekti ne disa dhjetra kilometra eshte pikerisht ndikimi ne peizazh. Ky efekt shkakton shqetesime e deme mjedisore e te turizmit deri ne disa km (10-15 km), kjo ne varesi te relievit dhe te pozicionit te karreres qe do te hapet.

Ndikimet do te zgjasin per nje periudhe relativisht te shkurter, por per aq kohe sa do te kete aktivitet ne terren. Kjo do te thote se gjate gjithë kesaj kohe, do te kete aktivitet me ndikime ne mjedis dhe ky ndikim eshte afatgjate, pasi rehabilitimi i mjedisit kerkon kohe te gjate. Kjo eshte e lidhur ngushte me ecurine e punimeve rehabilituese, te cilat duhet te zhvillohen paralelisht me punimet nder vite. Fillimisht rruget auto duhet te rehabilitohen menjehere, si dhe perimetri i karreres. Pas perfundimit te aktivitetit, subjekti duhet te kryeje te gjithë rehabilitimin e siperfaqeve te demtuara, duke i shnderruar ato ne mjedis dhe peizazhe ne perputhje me natyren. Ndikimi i prerjes dhe demtimit te pyjeve do te jete i ulet, por afatgjate, kjo do te shtrije efektet ne disa vjet pasi demtimi i pyjeve, kerkon kohen e duhur per rehabilitimin dhe zevendesimin e kesaj lloj bimesie dhe aktivitetin e saj ne rolin qe luan ne natyre dhe biodiversitet. Siperfaqja e fokusuar per shfrytezim, nuk karakterizohet nga peme te larta, por kryesisht bimesi barishtore. Per keto punime, subjekti duhet te zbatoje me rigorozitet punimet e percaktuara ne projektin e rehabilitimit te siperfaqeve te demtuara. Pyllzimi i siperfaqeve te demtuara frenon efektin e erozionit, te largimit te faunes, te ndotjes se ujerave te procesit te filtrimit e pastrimit te ajrit (nepermjet fotosintezes.), redukton impaktin vizual dhe impaktin social. Keto ndikime, efektin me te madh e kane per shkak te pozicionit dhe statusit te zones.

7. REHABILITIMI I MJEDISIT TË NDIKUAR DHE MUNDËSIA E KTHIMIT TË TIJ NË GJENDJEN E MËPARSHME.

Ndikimet negative që do të shfaqen gjatë dhe pas shfrytëzimit në sipërfaqen e marrë në përdorim, kanë të bëjnë me shkatërrimin e ekosistemit pyjor. Ato do i ndajmë në katëgoritë e mëposhtme:

- zhveshje e sipërfaqes nga llojet bimorë autoktonë;
- zhdukje e gjallesave të tjera ekzistuese, zvarranikë, insekte, krimba toke etj.;
- prishje e habitateve bimorë dhe e habitateve të gjallesave të tjera;
- shfaqje e fenomenit të shplarjes së tokës;

- cenim i biodiversitetit e i peizazhit natyror.

Masat per rigjenerimin e mjedisit

Masat per rigjenerimin e mjedisit hap pas hapi, krahas shfrytezimit te objektit konsistojne ne:

- Krijimin e siperfaqeve per mbjellje
- Sistemimin e materialit te mbuleses se depozituar paraprakisht ne kufijte e karrieres
- Mbjelljen e siperfaqeve te reja me fidane, akacie dhe barishte te ndryshme
- Mirembajtja e siperfaqeve te mbjella

Masat teknike:

Per parandalimin e erzionit, shembjes dhe vithisjeve te ndryshme, ne zonen e shfrytezimit subjekti parshikon, çdo vit, te kryeje punimet e me poshtme:

Depozitimi i tyre behet me qellim te parndalimit te erozionit te shpateve dhe per t'i paraprijë mbjelljes se bimeve dhe pemeve karakteristike te zones;

Gjate ushtrimit te aktivitetit te shfrytezimit do te ruhen parametrat gjeometrike dhe gjeomekanike te shkalleve te shfrytezimit te parshikuar ne projekt;

Sistemimi, krefja dhe skarifikimi i skarpateve te shkalleve te shfrytezuara do te behet ne menyre sisematike, sipas parametrave gjeometrike te percaktuar ne pjesen perkatese te projektit;

Gjate shfrytezimit dhe ne perfundim te tij do te ruhen parametrat e pjeresise se shkalleve dhe te siperfaqeve te mbuluara per te lejuar rrjedhen normale te ujrave te rreshjeve dhe parandaluar grumbullimin dhe shpelarjen e siperfaqes se shfrytezuara dhe te mbuluar;

Masat estetike dhe ekologjike

Gjate ushtrimit te aktivitetit te tij, subjekti i licensuar do te kryeje çdo vit proceset e me poshtme:

Sistemimin e skarpateve perfundimtare te shkalleve te shfrytezimit duke respektuar parametrat gjeomekanike dhe gjeometrike te tyre;

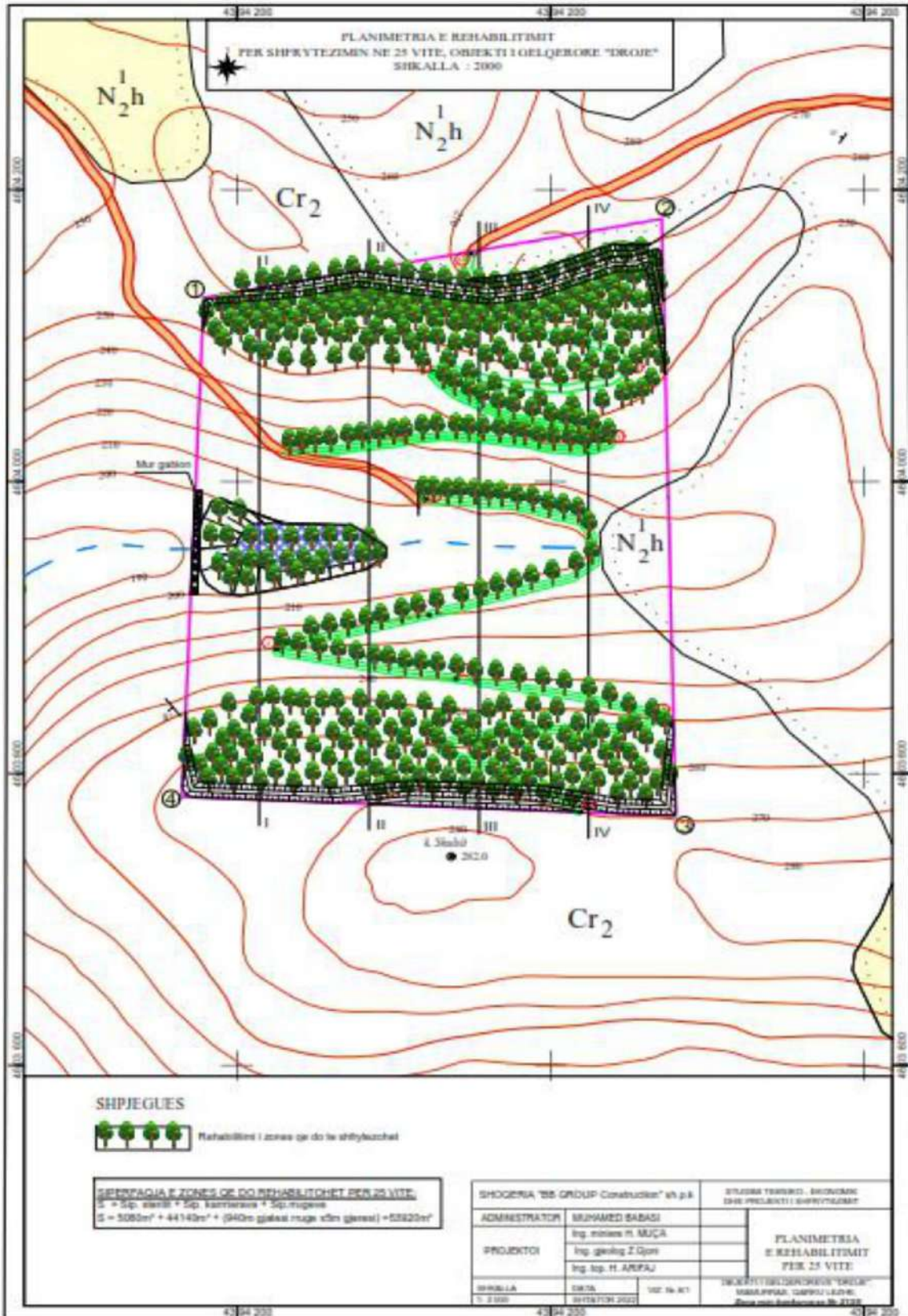
Lenien e brezave mbrojtës midis kufijeve te zones se shfrytezimit dhe siperfaqes tjeter (jashte kufirit te zones);

Sistemimin , perpunimin dhe mbulimin e siperfaqeve horizontale te shkalleve duke i kthyer ato ne forme brezaresh;

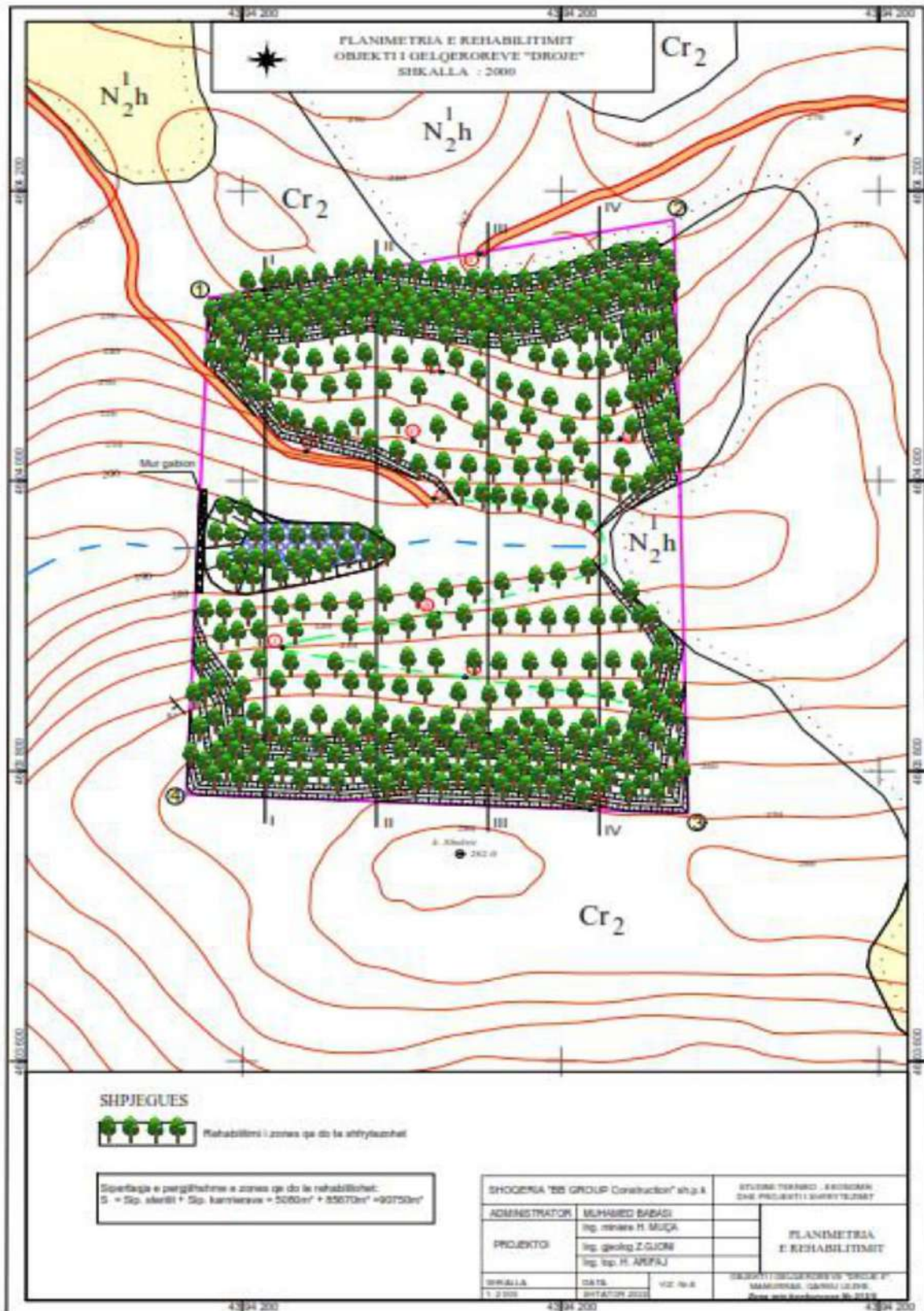
Krijimin e kushteve te pershtateshme per mbjelljen dhe kultivimin e bimeve dhe pemeve te ndryshme lokale;

Mbjelljen e siperfaqeve te shkalleve me bime dhe peme , kryesisht me akacie dhe bime te tjera, te cilat jane karakteristike per zonen.

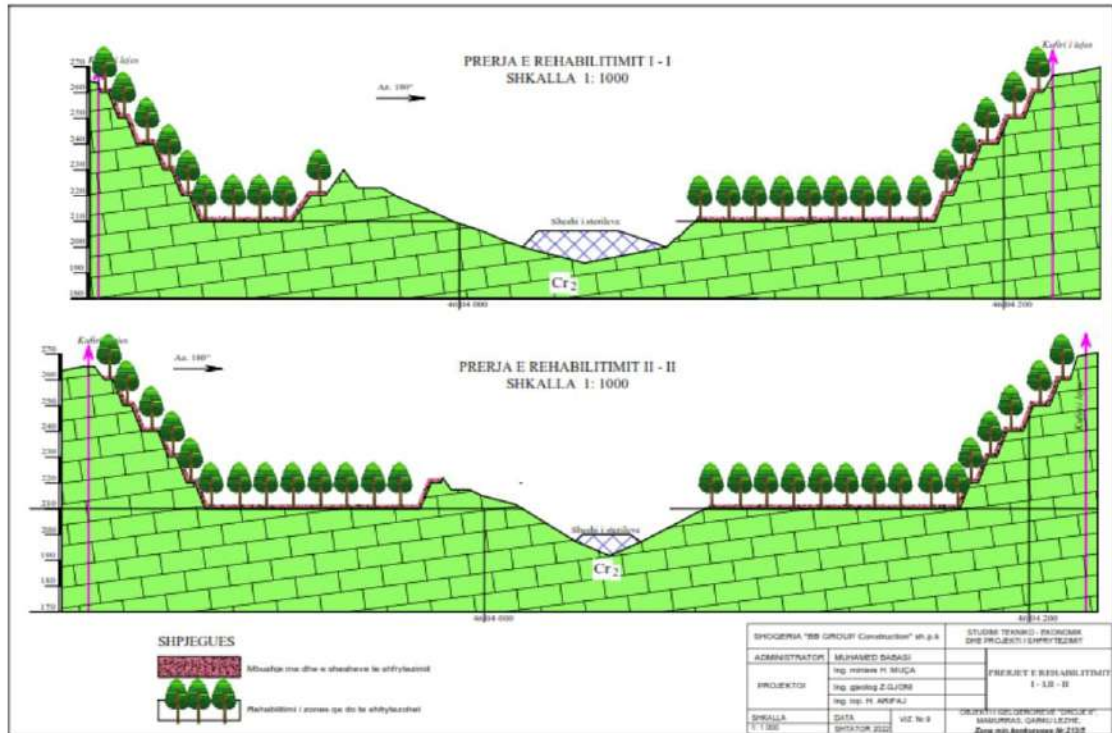
Skica dhe planimetri
A2,1/2



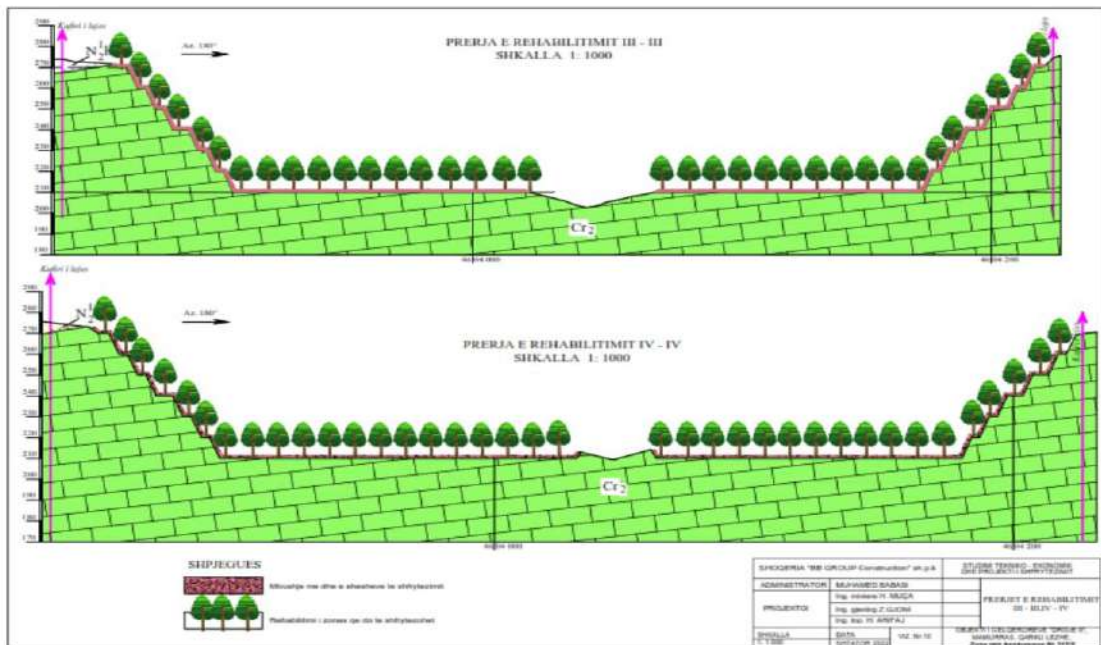
A2,1/2



1/1



1/1



8. MASAT E MUNDSHME PËR SHMANGIEN DHE ZBUTJEN E NDIKIMEVE NEGATIVE NË MJEDIS.

Monitorimi i elementeve mjedisore.

Monitorimi i cilësisë së mjedisit dhe i nivelit të elementëve ndotës të tij, shkarkimet në ajër, në ujë, në tokë dhe dëmtimi i mjedisit biologjik, kryhet sipas disa kriterëve shkencore, përta i përket vrojtimit, mbledhjes dhe analizimit të mostrave të ujit dhe të tokës, ndërsa përta i përket ndotjes së ajrit ai monitorohet direkt në terren. Procesi i monitorimit synon mbledhjen e të dhënave të nevojshme për të vrojtuar dhe parashikuar rolin e faktorit njeri dhe natyror në ndryshimet e mjedisit, ku ai është aktiv.

Objektivat kryesore të monitorimit janë:

- Për të zbuluar ndryshimet dhe për të karakterizuar saktësisht nga ana sasiore tendencat (prirjet) e zhvillimit të burimeve.
- Për të siguruar informacione midis lidhjes së kushteve të burimeve të ndotjes dhe shkaqeve të tyre.
- Për të evidentuar cilësinë e mjedisëve ku njeriu ushtron aktivitetin e tij jetësor ose ekonomik, me synim për të marrë masat e nevojshme për reduktimin e shkarkimeve dhe përmirësimin e cilësisë së elementeve të mjedisit.
- Për të vlerësuar efektivitetin e politikave dhe veprimeve për menaxhimin e burimeve natyrore të hartuara dhe të ndërmarra.

Procesi i monitorimit në rang individual, sipas ligjit për mbrojtjen e mjedisit, është detyrë e shoqërisë investitore ose e nënkontraktorit për elementet, në të cilat ai ndikon. Sipas VKM Nr.1189. datë 18.11.2009 "Për rregullat dhe procedurat për hartimin dhe zbatimin e programit kombëtar të monitorimit të mjedisit" pikat Ç1, Ç2, Ç5, Ç6, Ç7, Ç8 mund të monitorohen nga vetë investitori. Monitorimi të kryhet për shkarkimet në ajër, zhurmat, cilësinë e burimeve ujore, si dhe për punimet e rehabilitimit.

Procesi i Monitorimit

Kërkesa ligjore për kryerjen e monitorimit:

- Ligji nr. 10431 datë 09.06.2011 "Për mbrojtjen e mjedisit", kreu VI "Monitorim i gjendjes së mjedisit";
- Ligji Nr. 10440, date 07.07.2011 "Për Vlerësimin e Ndikimit në Mjedis", i ndryshuar, Kreu V, Neni 20, Pika 4).
- VKM Nr.1189. datë 18.11.2009 "Për monitorimet në Republikën e Shqipërisë".

Baza ligjore për monitorim

Ligji Nr.10266 datë 15.4.2010	Për mbrojtjen e ajrit nga ndotja
Ligji Nr. 9774 datë 12.07.2007	Për vlerësimin dhe administrimin e zhurmës në Mjedis
VKM Nr.1189 datë 18.11.2009	Për Rregullat dhe Procedurat për Hartimin dhe Zbatimin e Programit Kombëtar të Monitorimit të Mjedisit
VKM nr.103 datë 31.03.2002	"Për monitorimin e mjedisit në Republikën e Shqipërisë"
VKM Nr. 435, datë 12.09.2002	Për miratimin e normave të shkarkimeve ne ajër në Republikën e Shqipërisë
VKM Nr. 803 datë 04.12.2003	Për miratimin e normave të cilësisë së ajrit
Udhëzimi Nr.8 datë 27.11.2007	Për nivelet kufi të zhurmave në mjedisë të

	caktuara
Udhëzimi Nr. 6527 datë 24.12.2004	Mbi vlerat e lejueshme të elementëve ndotës të ajrit në mjedis nga shkarkimet e gazrave dhe zhurmave shkarkuar nga mjetet rrugore, dhe mënyra e kontrollit të tyre. i ndryshuar me: Udhëzimin Nr. 12 datë 15.06.2010
VKM Nr. 123, datë 17.2.2011	Per menaxhimin e zhurmave
VKM Nr. 313, dt. 09.05.2012	Per rregulloren e mbrojtjes se publikut nga shkarkimet ne mjedis

Monitorimi është detyrë e shoqërisë investitore në nivel individual për pikat Ç1, Ç2, Ç5, Ç6, Ç7, Ç8 të Vendimit Nr.1189. datë 18.11.2009 “Për monitorimet në Republikën e Shqipërisë”.

Përshkrimi i operacioneve që synojnë rehabilitimi e qendrueshem te siperfaqeve, mbi te cilat do te nderhyet:

Sistemi i sterileve

Sterile gjate shfrytezimit do te jene shume pak dhe ato do te vendosen brenda zones se shfrytezimit ne veriperendim te saj per t'u perdorur me vone per rehabilitimin e mjedisit mbushjen e sheshit te sigurise dhe sheshin perfundimtar dhe qe te behet pyllëzimi i tyre.

Ne menyre te pergjithshme paraqesim disa masa te tjera qe duhet te zbatohen nga investitori ose nenkontratuesit per zhvillimin e aktivitetit. Ndikimet negative ne mjedis gjate zbatimit te projektit jane ne nivele te konsiderueshme, ato konsistojne ne demtim te siperfaqeve pyjore dhe te peizazhit te zones. Keshtu qe gjykojme se jane teper te nevojshme qe ne vija te pergjithshme te kihen parasysh dhe te ndermerren disa masa nga kompania:

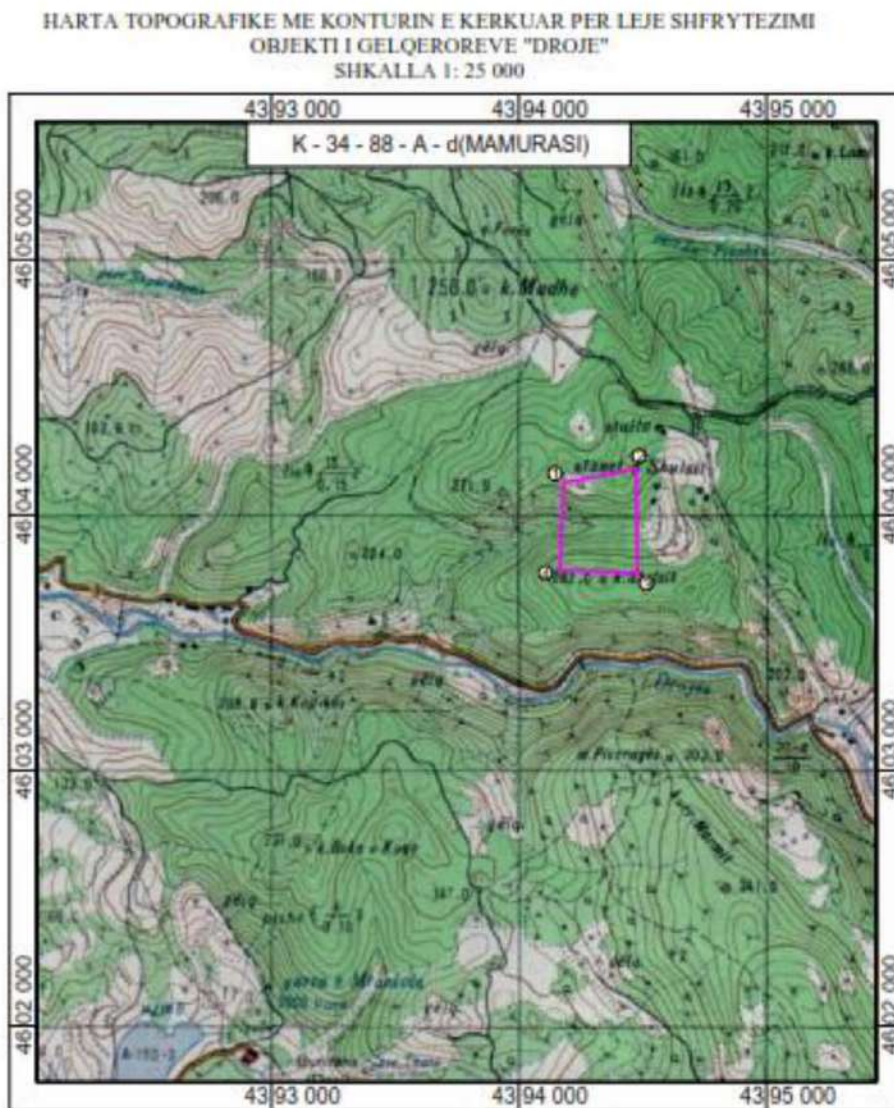
- Lagia e shesheve dhe kantierit gjate punimeve dhe larja e automjeteve para daljes nga kantieri per te minimizuar ngritjen e grimcave te ngurta (pluhurave) ne ajer.
- Te sistemohet dhe rehabilitohen te gjitha skarpatat dhe te kryhen punime mbrojtese nga erozioni dhe efekti gerryeres.
- Te respektohen 100% masat e percaktuara ne projektin e rehabilitimit te siperfaqeve mjedisore te demtuara.
- Automjetet e transportit te qarkullojne me shpejtesi te ulet ne zonat e banuara dhe ne rruget e pa asfaltuara.
- Gjate transportit te perdoren mushamate e kamionave per te shmangur perhapjen e pluhurit e te inerteve ne rruget e qendrave te banuara dhe te rrugeve nacionale.
- Subjekti ka pergjegjesine e plote te rehabilitoje te gjitha siperfaqet e demtuara dhe ta riktheje vendin ne gjendjen e meparshme te ngjashme me pamjen natyrale.
- Subjekti duhet te raportoje ne menyre periodike çdo 6 muaj prane AKM per zbatimin e kushteve te Deklarates Mjedisore, si edhe lejes mjedisore pas pajisjes me nje te tille, e cila eshte e detyrueshme para fillimi te punes.
- Para prerjes se pemeve pyjore, te largohen nepermjet zhurmave te gjitha gjallesat e botes shtazore te ketij habitati.
- Te zbatohen me rigorozitet kushtet teknike te punes ne kantier.
- Te mos ndizen zjarre nga punetoret ne zonen e karrieres apo te shpatit malor.
- Te mos perdoren lendet plasese ne asnje rast. Te punohet vetem me çekiçe pneumatike dhe me sharra me kavo prerese te masivit shkembor.
- Te mos krijohen shqetesime ne qarkullim dhe tek banoret e zones ne asnje rast.

- Duhet të punohet sipas rregullores së kushteve teknike, nuk duhet të lejohen derdhje të karburanteve dhe lendeve të tjera djegëse në mjedisin e aktivitetit, pasi ndotin ambientin dhe mund të jenë burim aksidenti e shkaktar të zjarreve të pa dëshiruara.
- Në sheshin e aktivitetit, nuk duhet të magazinohen materiale të rrezikshme.
- Mjetet rrugore që qarkullojnë duhet të jenë konform normave të përcaktuara dhe të testuara nga Qendra e Kontrollit Teknik të automjeteve e të pajisura me certifikatën përkatëse.
- Punëtorët që do të ndodhen në mjedise ku niveli i zhurmave e tejkalon limitin duhet të përdorin masa mbrojtëse për shqisat e degjimit (Kufje ose tapa për veshet).
- Të rehabilitohet sipërfaqja përreth objektit, duke u gjelberuar dhe duke krijuar një efekt ndihmes në reduktimin e zhurmës, peizazhit dhe të pluhurit.
- Të menaxhohen mbetjet e ngurta duke u rivendosur gjatë punimeve rehabilituese në karrirën nga ku janë prodhuar.
- Të ruhet peizazhi i zonës gjatë punimeve, të maskohen me bimesë gjithë skarpatat e rrugëve ndihmëse, si dhe sheshet e karrirave që do të çelen.

9. NDIKIMET NË MJEDISIN NDËRKUFITAR TË PROJEKTIT

Ky projekt nuk prek zonat kufitare dhe si rrjedhojë edhe ndikimi i tij nuk shkakton dëmim të mjedisit nderkufitar. Projekti nuk ndikon në cenimin e sigurisë së jetës dhe shëndetit të shteteve fqinje, as të qendrave të banuara të rajonit. Nuk ndikohen burimet ujore nderkufitare, nuk ndikohet cilësia e ajrit në kontekstin nderkufitar. Për këtë kapitull, nuk kryhen vlerësime dhe analiza të detajuara për shkak të vendodhjes së projektit në brendësi të kufirit shtetëror dhe distancës që ai ruan me kufirin dhe shtet fqinje.

Aneks: Harta Topografike e siperfaqes per shfrytezim



Nr. i pikes	KOORDINATAT	
	Y	X
1	43 94 179	46 04 126
2	43 94 471	46 04 180
3	43 94 480	46 03 771
4	43 94 165	46 03 784

S= 0.114 Km²

SHOQERIA "BB GROUP Construction" sh.p.k		STUDIMI TEKNIKO - EKONOMIK DHE PROJEKTI I SHFRYTEZIMIT	
ADMINISTRATOR	MUHAMED BABASI	HARTA TOPOGRAFIKE ME KONTURIN E KERKUAR	
PROJEKTOI	Ing. miniere H. MUÇA		
	Ing. gjeolog Z.GJONI Ing. top. H. ARIFAJ		
SHKALLA 1: 25 000	DATA SHTATOR 2022	VIZ. Nr.1	OBJEKTI I GELQEROREVE "DROJE 6", MAMURRAS, QARKU LEZHE, Zona min.konkurrese Nr.213/5



Nr. 5097 Prot.



REPUBLIKA E SHQIPERISE
MINISTRIA E MJEDISIT

Tiranë, më 22.06.2017

Nr. identifikues 556

ÇERTIFIKATË

Në mbështetje të Vendimit të Këshillit të Ministrave Nr. 122, datë 17.02.2011 Për një ndryshim në Vendimin Nr. 1124, datë 30.7.2008, të Këshillit të Ministrave, "Për miratimin e rregullave, të procedurave dhe kriterëve për pajisjen me certifikatën e specialistit, për vlerësimin e ndikimit në mjedis dhe auditimin mjedisor":

Znj. ERJONA BAJRAKTARI

Çertifikohet për hartimin e raporteve të vlerësimit të ndikimit në mjedis, për të kryer auditimin mjedisor, për hartimin e ekspertizave për probleme mjedisore dhe thirrjen si ekspert për të vlerësuar një raport të vlerësimit të ndikimit në mjedis ose rezultatet e një auditimi.

*E vlerësuar për subjektin "BB Group Construction" Shtetërisht
për përmirësimin e jetësive të VNU-së*

Aktiviteti: Shtetërishtimi i minierave për përmirësimin

*Vendodhja: D. Letë, B. Kurban, Nj. A. Mousummas,
Objekti "Droje e", Zonë minerare 213/5*

MINISTRI

Ilir KOKA



REPUBLIKA E SHQIPËRISË
MINISTRIA E FINANCAVE DHE EKONOMISË
QENDRA KOMBËTARE E BIZNESIT

LICENCE

Numri serial: LN-5166-06-2018
NUS/NIPT: L73205200M



Subjekti: Erjona Bajraktari

Adresa: Elbasan, ELBASAN, Elbasan, ELBASAN, Lagjja Partizani, rrugë Dervish Lisi, pallati nr.651, kati 3, Ap.9.

Kodi: III.2.A (1+2) Kod tjetër:

Data e lëshimit: 25/05/2018 Afati i vlefshmërisë: Pa afat

Emërtimi përshkruar i veprimtarisë
Vlerësim i ndikimit në mjedis. Auditim mjedisor

Kategoria

Shërbime ekspertize dhe/ose profesionale lidhur me ndikimin në mjedis

Kufizime specifike
Licenca ushtrohet sipas kufizimeve në legjislacionin në fuqi

Nënkategoria

Veprimtaritë e ekspertizës lidhur me ndikimin në mjedis

Detyrime specifike
Licenca ushtrohet sipas detyrimeve në legjislacionin në fuqi

Veprimtari specifike

- Ndikim në mjedis
- Auditim mjedisor

Vendi i kryerjes së veprimtarisë
Në të gjithë territorin e Republikës së Shqipërisë

Specialiteti

*E vlefshme për subjektin "BB Group Construction" Shtetë për përmirësimin
përfundim të vlerës
Aktiviteti: Ekspertizimi i punëve për përmirësim
Vendodhje: Q. Lehtë, b. Kurbis, MJA Memurmas, Objektiv "Droft 6",
Drejtë minierore 213/51*

Nënshkrimi i sportelit PEJZAIT MOR...



Kjo çertifikatë mbetet pronë e Qendrës Kombëtare të Biznesit dhe duhet të kthehet në rast se ka ndryshim të ndonjë detaji ose ndërprerjet detyrimi ligjor për të qenë person i tatueshëm.