



PERBLEDHJE JOTEKNIKE PER DEGJESE PUBLIKE  
Stacion transferimi për mbetje të rrezikshme (Gropa  
ekologjike Nr. 3), Patos Marinez, Fier

Hartoi raportin: "GR ALBANIA" sh.p.k

A handwritten signature in blue ink, appearing to be the name of the author or reviewer, positioned to the right of the text 'Hartoi raportin: "GR ALBANIA" sh.p.k'.

Reoloto Mansaku   
 GR ALBANIA

## PERSHKRIMI I PROJEKTIT

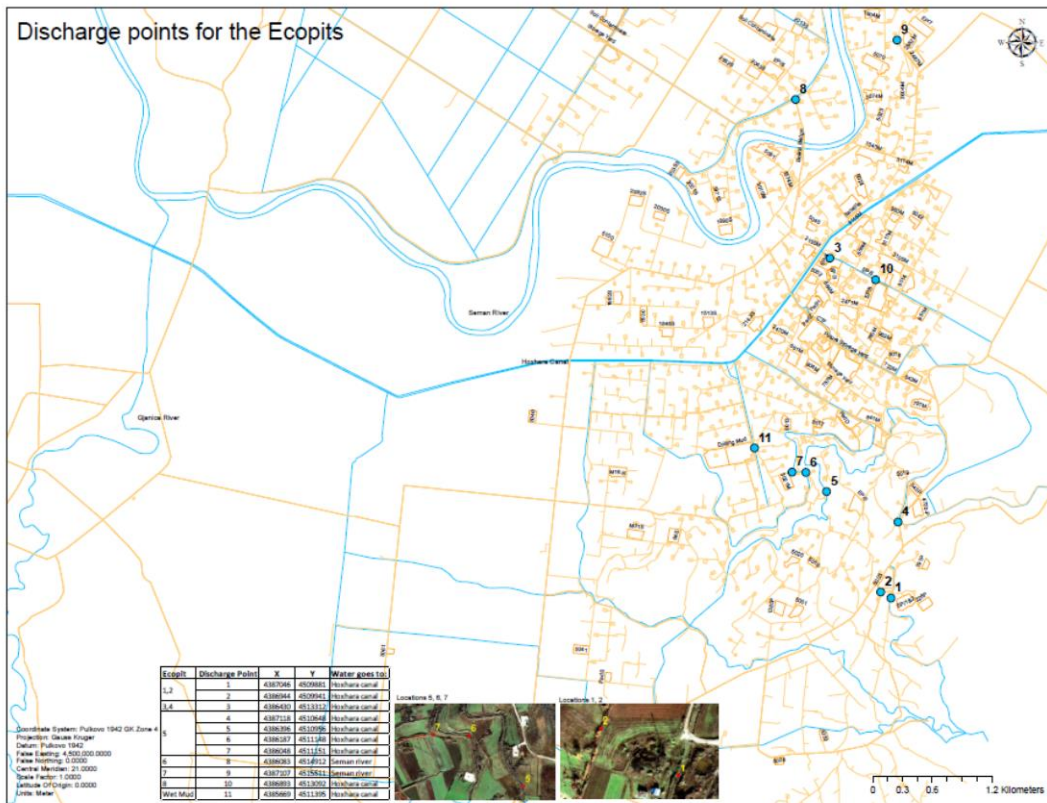
Shoëria “BANKERS PETROLEUM ALBANIA LTD” identifikuar me NIPT K43128401L, synon reduktimin e mbetjeve të ndotura me hidrokarbure për një mjedis më të pastër. Projekti po ndjek të gjitha procedurat ligjore për tu pajisur për tu paisur me leje mjedisi, duke aplikuar në portalin e-Albania, për MTM dhe AKM që janë dy institucionet vendimmarrëse.

|   |  |
|---|--|
| Emri i Kompanisë  | BANKERS PETROLEUM ALBANIA LTD  |
| Statusi Ligjor  | Aktiv  |
| Ortakët/Aksionerët e Kompanisë(sipas Ekstraktit të lëshuar nga QKR)   | Huanqin Xiao   |
| Adresa e zyrës qendrore të Kompanisë  | Fier, Lagjja "Sheq i Madh", Rruga "Leonardo Murialdo", Godina nr.37  |
| Numri i rregjistrimit të Kompanisë(NIPT)  | K43128401L   |
| Kodi kryesor i aktivitetit (sipas kollonës 1 të Shtojcës 1 të Ligjit nr 10448, date 14.7.2011 “Per lejet e mjedisit”) | Menaxhimi i Mbetjeve/ 5.10 a. Stacion transferimi përmbetje të rrezikshme që nuk përmendet më lart. (Gropa ekologjike Nr.3)  |
| Përfaqësuesi i autorizuar   | Huanqin Xiao   |
| Emri dhe Mbiemri  | Huanqin Xiao   |
| Emri i instalimit/impianit <sup>1</sup>   | Depozitimi mbetjeve të ngurta dhe të lëngëta të naftës. (Gropa ekologjike Nr.3)  |
| Adresa ku ndodhet apo do të ngrihet instalimi/impianiti   | Patos Marinez, Fier  |
| Koordinatat e vendit sipas Sistemit Koordinativ GAUS KRUGE:<br>1942_GK_ZONE_4   | <b>4386330.7322</b><br><b>4513166.9519</b><br><br><b>4386372.7107</b><br><b>4513144.5651</b><br><br><b>4386382.2582</b><br><b>4513082.0111</b><br><br><b>4386365.4333</b><br><b>4513019.7675</b> |

<sup>1</sup> Përshkruaj titullin sipas kollonës 1 të Shtojcës 1 të Ligjit Për lejet e mjedisit

|   |          |  |                         |
|---|----------|--|-------------------------|
|   |          | <b>4386321.0397</b><br><b>4513010.3441</b><br><br><b>4386302.5270</b><br><b>4513029.3553</b><br><br><b>4386293.3527</b><br><b>4513114.7089</b> |                         |
| Kategoritë e aktiviteteve/veprimtarive industriale të cilat duhet të kërkojnë leje mjedisi <sup>2</sup> |          | 5.10 a. Stacion transferimi për mbetje të rrezikshme që nuk përmendet më lart.   |                         |
| Kapaciteti i projektuar   |          | 50 000 m <sup>3</sup>  |                         |
| Leja, Liçensa, Autorizimi   | Nr. Ref. | Data e Lëshimit  | Periudha e vlefshmërisë |
| 5161/12   | 686      | 25.06.2012   | Pa limit                |

**Zona ku do të zhvillohet projekti ka një sipërfaqe prej rreth 27 063 m<sup>2</sup>**



<sup>2</sup> Shkruani kodet e specifikuar në kolumnën 2 (e emërtuar ID) dhe aktivitetet e specifikuar në kolumnën 3 (Veprimtaria) të përcaktuara në Shtojcën 1 të Ligjit për Lejet e Mjedisit. Nëse instalimi përfshin disa aktivitete të lidhura me IPPC, është e nevojshme për të shënuar secilin prej tyre me një kod. Kodet duhet të jenë të ndara qartë.

## **Objektivat e aktivitetit**

Objektivi i pare i ketij aktiviteti do te jete te identifikojë ndikimet e mundshme negative mjedisore te ketij instalime te cilat jane:

- Emetimet ne ajer dhe zhurmat
- Ndikimi ne flore/faune
- Mbetjet e gjeneruara nga aktiviteti i punetoreve
- Ndikime social-ekonomike
- Ndikim ne cilesine e jetes ne qendrat e banuara
- Ndikim ne rritjen e trafikut rrugor
- Ndikim ne peizazhin e zones

Objektivi i dyte i ketij aktiviteti eshte gjetja e alternativave qe jane me miqesore me mjedisin.

## **Vendodhja dhe karakteristikat fizike te projektit**

### **- Instalimi dhe aktivitetet e tij**

Operatori "Bankers Petroleum" sh.p.k do te ushtroje aktivitetin e depozitimit te perkohshem te mbetjeve te gjeneruara nga aktiviteti. Vendi ku ushtrohet aktiviteti eshte ne Fier. Subjekti kerkon te paiset me leje mjedisore te tipit B.

### **- Lëndët e para dhe ato ndihmëse, substancat e tjera dhe energjia e përdorur ose e gjeneruar nga instalimi**

Zhvillimi i ketij aktiviteti nuk kerkon perdorim te lendeve te para. Gropa ekologjike do të shërbejë si pika nr.3 e depozitimit te perkohshem të mbetjeve të naftës që dalin nga rehabilitimi i puseve të nxjerjes dhe infrastrukturës të trajtimit, në pronësi të kompanise naftënxjerëse "Bankers Petroleum".

Burimet e shkarkimeve nga instalimi

**Shkarkime ne ajer** - Nga zhvillimi i aktivitetit nuk kemi shkarkime, por mund te kemi clirimete lehta nga mjetet e transportit. Komponente te cliruar mund te citojme CO, NO<sub>2</sub>, SO<sub>2</sub>. Zona ne fjale eshte zone industriale. Keshtu qe gjenerimi i gazevenga mjetet do te jete ne intervale te shkurtra kohe dhe mund te konsiderohet i paperfillshem.

**Shkarkime ne ujra**- Nuk ka

**Shkarkime ne toke**- Nga zhvillimi i aktivitetit nuk do te kete shkarkime ne toke

**Gjenerimi i zhurmave**- Zona e operimit ka nje nivel zhurme te ulete grope makinat shkojne per resh 15-20 minuta per te be re shkarkimin e mbetjeve dhe largohen ne pikat punes ne fushe.

### **- Kushtet në vendndodhjen e instalimit dhe rastet e njohura historike të ndotjes**

Vendi i zhvillimit te aktivitetit disponon te gjithe kapacitetin dhe hapësiren per te operuar pa

krijuar ndotje dhe shqetësime, gjithashtu theksojmë se ne po te njëjtin vend subjekti ka operuaredhe me pare i paisur me Leje Mjedisi sipas ligjit ne fuqi.

- **Natyra dhe sasitë e shkarkimeve të pritshme nga instalimi në çdo vend/mjedis, si dhe identifikimi i efekteve të rëndësishme të shkarkimeve në mjedis**

Nuk pritet te kete shkarkime te ujrave jashte teritorit te impjantit. BPAL po pergatit njeherazi teknologjin e shperthithjes termike, per te siguruar nje trajtim te mbetjeve dhe sistem te mbyllur. Ujërat e diferencuara pas trajtimit me ngrohje te injektohen ne puset e injektimit (ne shtrese)Ketoskarkime do te jene normale, brenda legjislacionit aktual ne fuqi.. Clirime te lehta ne ajer do te konsiderojme gazet CO, NO<sub>2</sub>, SO<sub>2</sub>, te cilat mund te gjenerohen vetem ne momente shume te shkurtra kohore vetem ne momentin e ndezjes se motorrit te mjetit pasi eshte furnizuar me karburant.

| <b>NDIKIME NEGATIVE NE MJEDIS</b>  |
|--|
| <b>Rrezatimi Jonizues</b> Nga zhvillimi i aktivitetit nuk kemi rrezatime jonizuese.  |
| <b>Vibracionet</b> Funksionimi i aktivitetit gjeneron vibrime shume te lehta vetem ne rastet kur autobotet transportojne mbetje, e cila ndodh vetem ne harqe kohore te shkurtra,. Keto vibrime jane shume te lehta, nuk negativisht ne mjedisin e zones, shqetesimin e banoreve apo bizneseve qe ndodhen ne afersite aktivitetit.                  |
| <b>Ndikimet ne popullsi</b> Realizimi i projektit nuk do te kete ndikime ne levizjen apo zhvendosjen e popullsisë se rajonit ku zhvillohet aktiviteti.   |
| <b>Ndikimet ne toke</b> Aktiviteti i prodhimit te naftes nuk gjeneron shkarkime ne toke pasi tregohet kujdes i vecante lidhur me menaxhimin e ndotjes  |
| <b>Mbetjet e ngurta</b> do te grumbullohen ne vendet e caktuara nga shoqeria dhe me pas do te dergohen per ne vendet e caktuara nga Pushteti Vendor. Kompania do te punoje per ndarjen e tyre qe ne vendburim, nepermjet konteniereve me ngjyra.   |
| <b>Ndikimet ne ajer</b> Gjate funksionimit te aktivitetit nuk ka emetime ne ajer, toke apo uje te cilat ndotin ambjentin dhe te rrezikojne shendetin e punonjesve apo te popullsisë se rajonit.  |
| <b>Ndikimet ne ujera</b> Funksionimi i aktivitetit nuk do te kete ndikime ne ujera   |
| <b>Ndikimet ne klime</b> Gjate zhvillimit te aktivitetit nuk priten ndryshime te dukshme klimaterike, si ne drejtim te permiresimit ashtu edhe ne ate te perkeqesimit te saj. Nuk do kete ndryshime ne temperature, ne drejtim te eres, ne sasine e reshjeve. Pra kryerja e ketij aktiviteti nuk ndikon fare ne kushtet klimaterike te kesaj zone. |
| <b>Ndikimet ne floren dhe faunen</b> Zona në te cilen ushtrohet aktiviteti është një industriale ne funksion prej vitesh. Operatori do te shtoje siperfaqet e gjelberta per nje pamje vizuale me te kenaqshme per syrin dhe per te mirat ne pikepamjen mjedisore.  |

|   |
|---|
| <p><b>Ndikimet nga zhurmat</b> Zona ne te cilen zhvillohet aktiviteti eshte nje zone , e kategorise 100% industrial ekonomike (referuar “Dokumenti i rishikimit te planit te pergjithshem vendor bashkia Roskovec” Nr.76, Date 30.09.2021),. Per kete arsye zhurma eshte prezente ne cdo ore te dites nga qarkullimi rrugor i makinave ashtu edhe nga ai njerezor. Nga funksionimi I aktivitetit nuk pritet te kete rritje te nivelit te zhurmave, aq me teper ndikime negative ne kete prizem.</p> |
| <p><b>Ndikimet e aktivitetit te zhvillimit ne rruget lokale dhe transportin</b> Infrastruktura ne te gjithë perimetrin e aktivitetit eshte e shtruar gjithashtu edhe rruga kryesore qe kalon prane aktivitetit. Nuk pritet qe te kete ndikime negative apo ndryshime te infrastruktures.</p>  |
| <p><b>Ndikimet e aktivitetit te zhvillimit mbi ndertimet, trashegimine arkitektonike historike dhe zonat e mbrojtura</b> Aktiviteti që ushtron shoqëria zbatohet në një zonë në sipërfaqen e së ciles dhe në nëntokën e saj nuk ka ndertime lidhur me trashegimine arkitektonike dhe historike, tiparet arkeologjike, si dhe mbi vepra te tjera njerezore. Kjo tregon që zona është zonë e lirë jo vetëm për të realizuar kete aktivitet.</p>   |
| <p><b>Ndikime ne rrjetin hidrografik</b> Natyra e aktivitetit nuk kerkon perdorim te ujit</p>   |
| <p><b>Ndikimi social-ekonomik</b> Me operimin e ketij aktiviteti pritet te kete nje impakt pozitiv ne ekonomine e vendit, ne aspektin e punesimit.</p>  |

### **Teknologjia dhe teknika të tjera të propozuara për evidentimin apo zbutjen e ndikimeve ne mjedis,, veçanërisht duke zbatuar teknikat më të mira të disponueshme**

BPAL ka pranuar sfidat qe lidhen me mbrojtjen e mjedisit. Duke qene nje kompani e madhe ne Shqiperi, kompania është e vetedijshme per risqet mjedisore te aktivitetit të ushtruar. Me hyrjen ne BE, ne duhet te perputhemi me normat e IPPC (Direktivat e Integruara te Kontrollit te Parandalimit te Ndotjes). Kompania BPAL ne nje menyre te planifikuar dhe te dokumentuar, do te zbatoje kerkesat e kerkuara nga keto direktiva. Ne e kuptojme qe veprimet tona kane ndikime ne mjedis (aktiviteti i kerkimit dhe nxjerrjes se naftes). Ne keto kushte ndiejm obligim qe t'i pakesojme sa me shume qe te jete e mundur keto efekte, si dhe te permiresojme ne menyre te vazhdueshme performancen tone. Gropak ekologjike 3, eshte nje veprim i duhur per te zvogeluar impaktin negativ ne mjedis. Ne veme ne praktike nje numer parimesh ne perputhje me te gjitha legjislacionet dhe rregullat e aplikueshme te mjedisit. Kompania nje fokus te vecant vazhdon ti jape, marredhenjeve te qendrueshme me komunitetin lokal.

Gjate fazave te projektit do te jene ne vemendje:

“Teknikat më të mira të disponueshme (TMD)” është stadi më efektiv dhe më i përparuar i zhvillimit të veprimtarive dhe të metodave të operimit të tyre. Ky stad tregon se sa të përshtatshme janë praktikisht teknikat e veçanta për të siguruar, në parim, bazën për të përcaktuar vlera kufi të shkarkimeve, të tilla që të parandalojnë dhe, kur nuk është praktikisht e mundur, të pakësojnë shkarkimet në përgjithësi dhe ndikimin mbi mjedisin në tërësi.



“Teknika” përfshin te dyja si teknologjine e përdorur dhe mënyren në të cilën impianti është projektuar, ndërtuar, mirëmbajtur, operuar dhe çmontuar. “Teknikë e disponueshme” janë teknikat e zhvilluara në atë nivel që mundëson përdorimin e tyre, në sektorin përkatës industrial, me rezultate të mira ekonomike e teknike. Vlerësimi i teknikave merr parasysh kostot dhe përparësitë, pavarësisht nga fakti nëse ato teknika përdoren apo prodhohen në R.Sh, për sa kohë ato janë të arritshme nga përdoruesi; “Me të mirë” do të thotë më efektiv në arritjen e një niveli të përgjithshëm të lartë të mbrojtjes së mjedisit në tërësi. Në përcaktimin e teknikave më të mira të disponueshme, konsideratë të veçantë duhet t’i jepet, në përgjithësi, ose në raste të veçanta faktorëve temëposhtëm, duke pasur parasysh kostot me të mundshme dhe perfitimet nga një masë dhe parimet e masës paraprake dhe parandalimit:

1. Proceset e krahasueshme, pajisjet apo metodat e funksionimit të cilat kanë qenë provuar me sukses në një shkallë industriale;
2. Përparimet teknologjike dhe ndryshimet në njohuri shkencore dhe të të kuptuarit;
3. Natyra, efektet dhe vëllimi i emetimeve në fjalë;
4. Datat e montimeve për instalimet e reja apo ekzistuese;
5. Koha e nevojshme për të futur teknikën më të mirë të mundshme;
6. Konsumi dhe natyra e lëndëve (përfshirë ujin) të përdorura në proces dhe efikasitetin esaj të energjisë;
7. Nevoja për të parandaluar apo zvogëluar në minimum ndikimin e përgjithshëm të emetimeve në mjedis dhe rreziqet për të;
8. Nevoja për të parandaluar aksidentet dhe për të minimizuar pasojat e tyre për mjedisin. Koncepti i teknikave më të mira të disponueshme nuk i drejtohet këshillimit të ndonjë teknike ose teknologjie të veçantë, por marrjes parasysh të karakteristikave teknike të impianteve në fjalë, pozitën e saj gjeografike dhe kushtet lokale mjedisore.

### **Alternativën në lidhje me zgjedhjen e vendit të instalimit dhe teknologjinë e përdorur**

Aktivitetit është ekzistues dhe që në fillim ka qenë në të njëjten vendndodhje. Ka kryher funksionin e tij në përputhje me legjislacionet mjedisore të RSH (me akt miratim për Leje Mjedisore nr. Identifikimi 686, nr.5161/12Prot, date 25.01.2012.

### **Masat për parandalimin dhe rikuperimin e mbetjeve (nëse është e nevojshme)**

1. Grumbullimi i mbetjeve urbane në konteniere të posacem dhe hermetik për të evituar aromat e pakëndshme sidomos në periudhë reshesh dhe thatësire.
2. Depozitimi periodik në vendet e perbashketa që administrohen dhe terhiqen nga Njësia e Qeverisjes Vendore.
3. Mbajtja e regjistrave për sasinë e mbetjeve të gjeneruara dhe depozitimi i tyre në harqe kohore 6-mujore në instancat shtetërore përkatëse.

## **Masat për përdorimin eficient të energjisë**

1. Auditimi vjetor, nga auditues ne procese per evidentimin e perdorimit eficient te energjise.
2. Kualidimi i vazhduar i impianteve .
3. Vleresimi nga menaxheri i energjise per gjendjen e impiantit dhe vleresimit i pjeseve me te reja.
4. Vendosja apo zevendesimi i pajisjeve jo me vone se 2 vjet pas perfundimeve te dala nga Audituesi i Energjise.

## **Masa të tjera të planifikuara në përputhje me parimet e përgjithshme që rregullojnë detyrimet themelore të operatorit, dmth:**

Janë marrë masat e nevojshme për të parandaluar aksidentet dhe për të kufizuar pasojat e tyre

### **Detyrimet e punëdhënësit**

- Punëdhënësi vetë ose personi përgjegjes që ka ngarkuar, duhet t'u bëjë të ditur punëmarrësve:
- Specifikat e punës në vendin e punës ku punon secili.
- Pajisjet që do të përdoren.
- Mundësitë për aksidente, shkaqet dhe masat për menjanimin e tyre.
- Rregulloret e sigurimit teknik dhe mbrojtjes në punë në Republikën e Shqipërisë, aktet ligjore dhe udhëzimet në zbatim të tyre, lëshuar nga institucionet përgjegjëse.
- Veçoritë e punës, ku do të punohet, rregullat e sigurimit teknik dhe mbrojtjes në punëpër të shmangur aksidentet dhe ruajtur shëndetin e punonjësve që do të punojnë.

### **Përveç sa më sipër punëdhënësi ka detyrë që:**

- Të sigurojë për çdo rast ndihmen e parë mjeksore.
- Të vendos në territorin e instalimit, në vende të dukshme tabelat me rregullat bazë të sigurimit teknik dhe të mbrojtjes në punë.
- Të bëjë instruktimin periodik të punonjësve dhe të plotësoj për këtë qëllim formularët bazë të përcaktuar në rregulloret e sigurimit teknik.
- Te njohe punonjesit me detyrimet ligjore te rregullatorit, ne mbrojten e mjedisit.

### **Detyrimet e punëmarrësit**

- Të njoh mirë procesin e punës dhe makinerit apo pajisjet që ka në përdorim.
- Të njoh rregullat e sigurimit teknik që lidhen me frontin e punës ku punon.
- Të mbrojë veten dhe shokët gjatë punës.
- Kur konstaton rrezik apo mundësi të ndodhjes së avarive që çojnë në rrezikim të jetës, të dijë çfare masa duhen marrë për shmangien e rrezikut.
- Të dijë të përdorë mjetet mbrojtëse në punë.
- Te njoh rregullat / teknikat me te mira te disponushme te mbrojtjes se mjedisit dhe



proceduren e raportimit te incidenteve.

*Janë ndërmarrë masat e nevojshme, me ndërprerjet definitive të aktiviteteve, për të shmangur ndonjë rrezik të ndotjes dhe kthimin e vendit të operimit në gjendje të kënaqshme*

Natyra e nje aktiviteti te tille nuk preket nga nderprerje sezonale. Per kete arsye nderprerjet definitive do te shoqerohen me zbatimin e planit te cmontimit te instalimit dhe zbatimin e plote te planit te rehabilitimit te mjedisit postfungsionim. Gjithashtu per nderprerje te tilla si pasojee avarive qe shoqerohen me ndotje te tipeve te ndryshme duhet te njoftohen instancat shtetore. Megjithate operatori BPAL nuk parashikon nderpreje apo mbyllje te aktivitetit.

### **Monitorimi i planifikuar i shkarkimeve nga instalimi.**

Qëllimet e monitorimit mjedisor Monitorimi për parametrin që na intereson bëhet nëpërmjet matjeve të përsëritura, që merren me një frekuencë të mjaftueshme, për të bërë të mundur vlerësimin e gjendjes së mjedisit dhe ndryshimeve të tij në kohë. Është që të sigurojë të dhëna nëpërmjet të cilave të vlerësohet nëse zhvillimi i veprimtarisë është në përputhje me ligjet dhe standardet mjedisore që lidhen me të, për të vlerësuar shkallën e ndikimit (nëse ka), si dhe për të vlerësuar performancën mjedisore të menaxhimit të saj në kuadër të përmirësimit të vazhdueshëm.

### **Objektivat e Monitorimit:**

- Të krahasojë cilësinë dhe gjendjen e mjedisit para fillimit të aktivitetit me atë gjatë funksionimit të instalimeve.
- Të monitorojë emetimet (nëse ka) në të gjitha fazat e zhvillimeve të projektit në përputhje me normat dhe standardet ligjore të Shqipërisë dhe BE.
- Të përcaktojë nëse ndryshimet e mundshme mjedisore janë si rezultat i zhvillimeve të aktiviteteve që kryhen në rajonin ku ndodhet objekti ku janë instaluar linja e prodhimit dhe nëse ka lidhje dhe impakte kumulative me aktivitetin e propozuar.
- Për të përcaktuar efektivitetin e masave përmirësuese të zbatuara nga faktorët zhvillues të aktivitetit në rajon.
- Për të përcaktuar impaktet afatgjatë (nëse ka).
- Për të përcaktuar zgjatjen e kthimit në normalitet të cilësisë së mjedisit në rajon, në rastet kur vlerësohet se ka ndikime dhe impakte në të.
- Të krijojë një arkivë (regjistër) të cilësisë së mjedisit, një bazë të dhënash që do të mund të përdoret në të ardhmen.
- Për të garantuar përshtatshmërinë e një objekti mjedisor për tu përdorur për qëllim të caktuar

**Monitorimi i planifikuar** Plotësimi i kushteve dhe detyrimeve ligjore 6-mujore qe rrjedhin nga kushtet e lejes se mjedisit, mbi monitorimin dhe raportimin.