

PËRMBLEDHJE JOTEKNIKE PËR AKTIVITETIN:

VEPRIMTARI TË TJERA

ID 12.3 "Insitucionet Shëndetësore".

Referuar shtojcës 1 të Ligjit 52/2020 "Për disa ndryshime në ligjin nr.10448, datë 14.07.2011, të ndryshuar")

SUBJEKTI: BRIANZADENT

NIPT K937142030

VENDNDODHJA: TIRANË, Rruga "Bardhok Biba", Pallati Hodaj, Apartamenti 9, Hyrja 1.

1. PERSHKRIMI I PROJEKTIT

Kompania **BRIANZA DENT SHPK**, me numër **NIPT-I K937142030** u themelua në **14/01/2009**, ku ortak i vetem dhe administrator është **Z. Luan Mavriqi**.

Aktiviteti i kompanisë fokusohet kryesisht në:

- 1- Import -Eksport të materialeve dhe pajisjeve dentare, farmaceutike, mjekesore.
- 2- Ushtrimin e aktivitetit privat me hapjen e farmacive, qendrave shëndetësore, poliklinikes dentare, ekografi, laboratore dentare dhe mjekesore si dhe aktivitete të ndryshme në fushën e mjekesisë dhe stomatologjisë.
- 3- Të ofroje aktivitete të edukimit në vazhdim për profesionistët e shëndetësisë. Shitje, blerje me shumicë dhe pakicë të pajisjeve dhe materialeve dentare dhe mjekesore.

Subjekti ka një staf prej 160 punonjesh prej të cilëve janë: Mjek stomatolog, As. Dentist, Sterilizues, Infermier, Financier, Kordinator, Sanitar, Magazinier etj. Një staf i cili sa vjen dhe rritet çdo periudhë, pasi rritja e kompanisë sa vjen dhe është e madhe.

Subjekti do të aplikojë për leje mjedisi Tip B

VEPRIMTARI TË TJERA
ID 12.3 "Insitucionet Shëndetësore".

Referuar shtojcës 1 të ligjit 52/2020 "PËR DISA NDRYSHIME NË LIGJIN NR.10448, DATË 14.7.2011, "PËR LEJET E MJEDISIT", TË NDRYSHUAR.

2. OBJEKTIVAT E AKTIVITETIT:

1. Objektivi i parë i këtij aktiviteti do të jetë të identifikojë ndikimet e mundshme negative mjedisore të kësaj instalimi të cilat janë:

- Emetimet në ajër dhe zhurmat;
- Ndikimi në florë/faunë;
- Mbetjet e gjeneruara nga aktiviteti i punetoreve;
- Ndikime social-ekonomike;
- Ndikim në cilësinë e jetesës në qendrat e banuara;
- Ndikim në rritjen e trafikut rrugor;
- Ndikim në peizazhin e zonës;

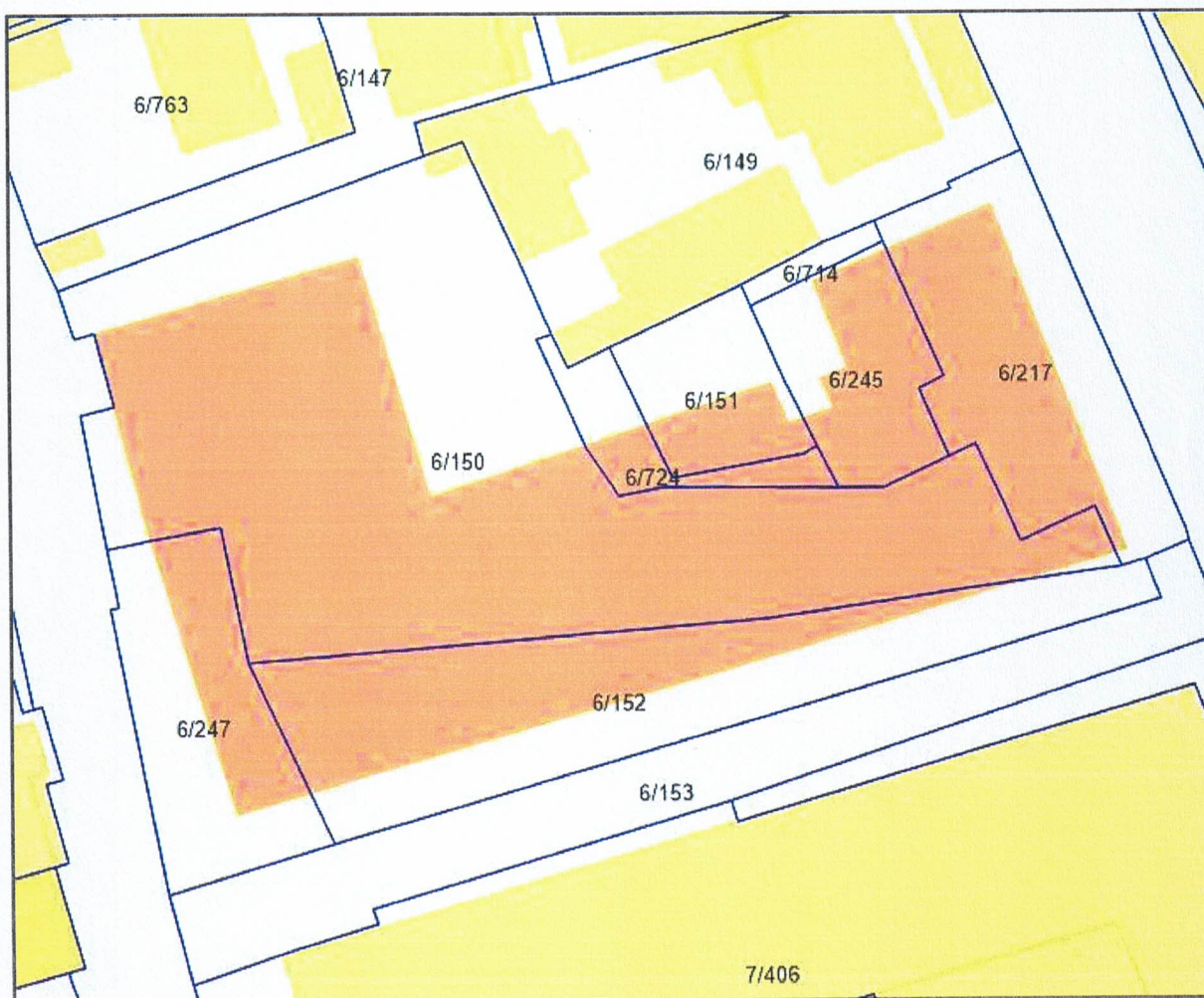
2. Objektivi i dytë i këtij aktiviteti është gjetja e alternativave që janë më miqësore me mjedisin.

3. VENDODHJA E AKTIVITETIT

Vendi ne te cilin do te zhvillohet aktiviteti ndodhet ne adresen: **TIRANË, Rruga "Bardhok Biba", Pallati Hodaj, Apartamenti 9, Hyrja 1.**

Për pronën në të cilën do të zhvillojë aktivitetin, operatori posëdon çertifikatë pronësie, me të dhënat si më poshtë:

Zyra e Regjistrimit	Tiranë
Zona Kadastrale	8360
Numër pasurie	6/150+1-9
Volumi	21
Faqe	77
Sipërfaqe totale	117.73 m ²
Adresa e pasurisë	Tiranë, Rr. Bardhok Biba, SH/K 1, Apartamenti Nr.9.
Pronësia	Brianza Dent



Koordinatat e vendndodhjes se aktivitetit sipas sistemit Gauss Kruger:

Nr	X	Y
1.	4401300.68	4578198.28



4. PERSHKRIMI I AKTIVITETIT

Klinika Brianza Dent, është klinika moderne e gjendur në Shqipëri e cila ofron shërbimet e saj që prej vitit 2008. Me një staf të specializuar në vende të ndryshme të botës si Itali, Amerikë apo Shqipëri, ofron shërbime të shumta stomatologjike si ndërhyrje kirurgjikale, implantologji, ortodonci, terapi të ndryshme dhe shërbime dentare estetike.

Brianza Dent përdor pajisjet më moderne dhe materialet më të mira të cilat përmbushin të gjitha standardet e Bashkimit Europian.

Staf i kualifikuar dhe profesionalizem në shërbim 6 ditë të javës.

Sherbimet qe kryen klinika Brianza Dent jane:

- Implante dentare
- Terapi/Protetike
- Kirurgji orale
- Sedacion
- Stomatologji estetike
- Aparate dentare

FOTO TE AMBIENTEVE TE AKTIVITETIT



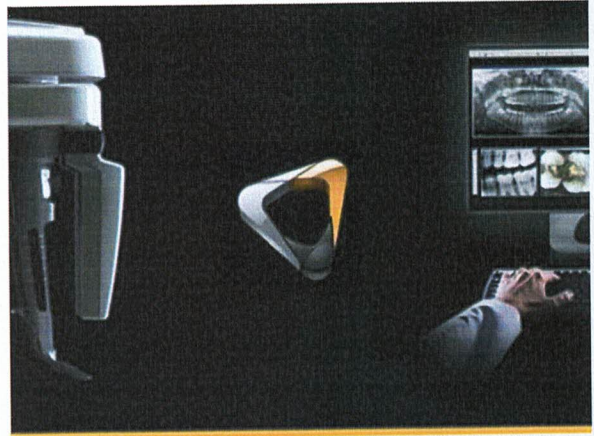
TEKNOLOGJIA DENTARE

Grafia CS 8100 3D – KODAK

Sistemi i grafisë CS 8100 3D, sjell mundësinë e skanimit të dhëmbëve të pacientëve nga teknologjia dentare 3D.

CS 8100 3D mbulon një gamë të gjerë aplikimesh dhe është ideale për përdorim të përditshëm për të gjitha rastet e pacientëve.

CS 8100 3D ofron cilësinë më të lartë të imazhit 3D duke krijuar facilitet për dentistin në trajtimin e problematikave në strukturën e dhëmbëve të pacientëve.



3Shape TRIOS

3Shape TRIOS Nr. 1 në studimin e vlerësimit të përkufizimit të vijës së diferencës TRIOS 3 ofron shumë më tepër sesa thjesht marrjen e masës dixhitale.

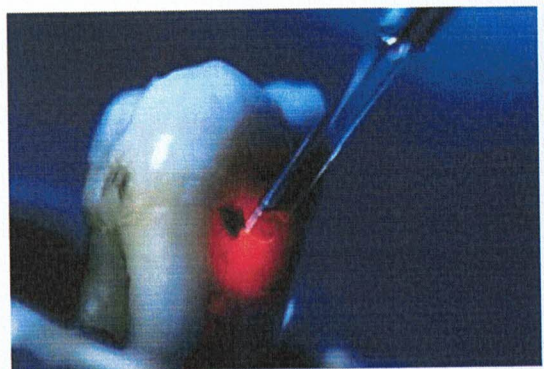
Ai është i aftë të ulë kohën që pacienti ka të nevojshme të rrijë në karrigen e dentistit si edhe ofron mundësi të reja trajtimi.



KaVo Key 3 Laser

KaVo KEY Laser 3+ Laser ka revolucionarizuar stomatologjinë laserike.

Me nivelin e lartë të absorbimit të ujit dhe programin e efektit të analgjezisë; te lejon të përgatishesh shumë restaurime të përgjithshme pa nevojën e një gjilpëre apo stërvitje.



Sirona Teneo

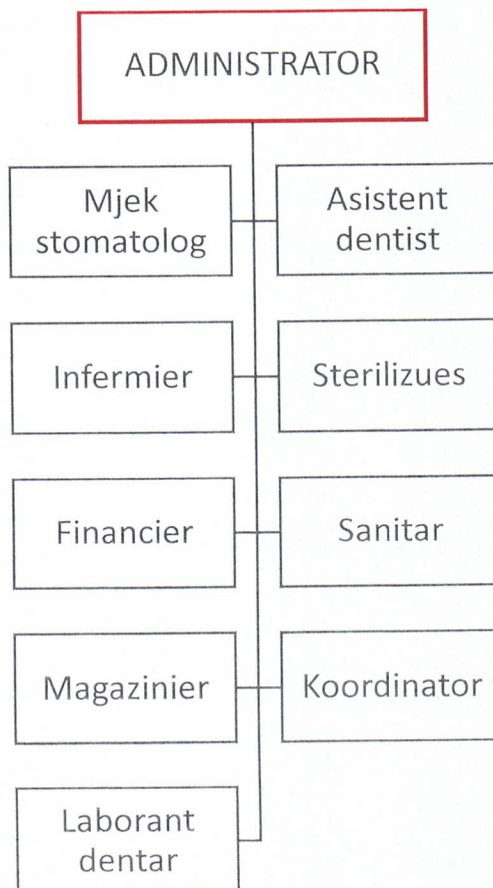
Për këtë arsye, Teneo përgjigjet automatikisht dhe individualisht për të gjitha nevojat tuaja. Karakteristikat e zgjedhura me kujdes ju ndihmojnë në çdo situatë trajtimi, deri në detajet më të vogla.

Tiparet e rehatshme sigurojnë që pacientët të ndihen më të relaksuar gjatë gjithë trajtimit.



4.1. MENAXHIMI I INSTALIMIT

ORGANOGRAMA



PERMBLEDHJE JOTEKNIKE
NIPT K937142030

Tabela e meposhteme jep informacion mbi kushtet e punes.

KUSHTET E PUNËS					
Numri total i punonjësve	34 Punonjës				
Shpërndarja e punonjësve	ZYRA	PRODHIMI	MIRËMBAJTJA	MAGAZINIMI	TË TJERA
	<u>2</u> Financier Administrator Koordinator	-	<u>2</u>	<u>2</u>	<u>28</u> Mjek Asistent dentar Infermer Sterilizues Laborant dentar
Turnet dhe aktivitetet	Zyrat / administrata		Instalimet		
	8 ⁰⁰ -16 ⁰⁰		Turni 1 - 07 ⁰⁰ – 16 ⁰⁰ Turni 2 - 16 ⁰⁰ – 23 ⁰⁰		
Orët e punës	Zyrat / administrata		Instalimet		
	8orë/ditë		8 orë/ditë		
Numri i ditëve të punës në vit	312 Ditë/Vit				
Numri i orëve në vit	2496 orë/vit				
urnet dhe numri i punëtorëve për turn	Gjatë variacioneve sezonale		Pjesa tjetër e vitit		
	Nuk preken nga variacionet sezonale		8 ⁰⁰ -16 ⁰⁰ Turni i parë		
Periudhat gjatë të cilave kompania mbyllet	Pushimet		Dita e dielë është pushim. Gjithashtu sipas kodit të punës, punëmarrësve u takojnë 24 ditë pune pushimit në vit.		

4.2. LËNDËT E PARA DHE NDIHMËSE

Lloji I aktivitetit qe do te ushtrohet ndryshon nga procei I mirefillte I prodhimit.
Nuk mund te flitet per lende te para, pasi nuk ka prodhim produktesh.

Uji do te merret nga rrjeti, dhe do te perdoret vetem per sherbimet higjeno sanitare.

Energjia elektrike qe do te perdoret per ndricimin e objektit, gjithashtu edhe per vendosjen ne pune të gjithë pasijeve.

Energjia elektrike do te merret nga rrjeti i zones ne baze te kontrates qe operatori ka lidhur me OSHE.

5. IDENTIFIKIMI DHE VLERESIMI I NDIKIMEVE NE MJEDIS

Mjedisi eshte gjithmone i prekur nga veprimtarite e ndryshme qe ushtrohen ne te, por ndikimi mund te jete i ndryshem, kjo eshte e lidhur ngushte me vete llojin e veprimtarise, e cila mund te kete impakt te drejtperdrejte, te terthorte, te rendesishem apo mesatar i pranueshem. Nga zhvillimi I aktivitetit pritet qe te kete shkarkime minimale ne mjedis, duke iu referuar edhe natyres se tij. Disa nga ndikimet e mundshme te ketij aktiviteti jane si me poshte vijon:

VIBRACIONET

Funksionimi i aktivitetit nuk shoqerohet me vibracione.

NDIKIMET NE POPULLESI

Zhvillimi I aktivitetit nuk do te shoqerohet me ndikime negative ne popullesi. Natyra e ketij aktiviteti nuk shoqerohet me shkarkime ne uje, ajer dhe toke apo gjenerime zhurmash qe mund te cenojne shendetin e banoreve te ndodhur aty prane. Ndikimet mund te jene pozitive duke I siguruar sherbim shendetesor popullesise perreth.

NDIKIMET NE TOKE

Aktiviteti do te ushtrohet ne nje pallat ne lartesi te konsiderueshme nga toka, pra gjasat qe toka te kontaminohet jane te uleta. Aktiviteti nuk shoqerohet me shkarkime ndotese qe mundte ndikohne negativisht ne mjedisin tokesor.

NDIKIMET NE AJER

Aktiviteti nuk shoqerohet me shkarkime ne ajer. Asnje pajisje qe subjekti perdor ne sherbim te aktivitetit nuk gjeneron shkarkime ne ajer.

NDIKIMET NE KLIME

Gjate zhvillimit te aktivitetit nuk priten ndryshime te dukshme klimaterike, si ne drejtim te permiresimit ashtu edhe ne ate te perkeqesimit te saj. Nuk do kete ndryshime ne temperature, ne drejtim te eres, ne sasine e reshjeve. Pra kryerja e ketij aktiviteti nuk ndikon aspak ne kushtet klimaterike te kesaj zone.

NDIKIME NË UJË

Uji perdoret vetem per sherbimet higjieno sanitare, te cilat shkarkohen ne kanalizimiet e zones dhe qe nuk mbartin komponente negativ qe mund te ndikojne apo pridhin cilesine e mjedisit ujqor prites.

NDIKIMET NE FLOREN DHE FAUNEN

Zona ne te cilen ushtrohet aktiviteti eshte njeh zone urbane e cila ka nje bimesi te zhveshur. Rrjedhimisht nuk ndikon ne floren dhe faunen e zones.

NDIKIMET E AKTIVITETIT TE ZHVILLIMIT NE RRUGET LOKALE DHE TRANSPORTIN

Infrastruktura ne te gjithe perimetrin e aktivitetit eshte e shtruar gjithashtu edhe rruga kryesore qe kalon prane aktivitetit. Nuk pritet qe te kete ndikime negative apo ndryshime te infrastruktures.

NDIKIMET NGA ZHURMAT

Zona ne te cilen zhvillohet aktiviteti ben pjese ne zone te pershtatshme per zhvillimin e aktivitetit. Aktiviteti nuk shoqerohet me gjenerime te larta te zhurmes. Nga funksionimi i aktivitetit nuk pritet te kete rritje te nivelit te zhurmave, aq me teper ndikime negative ne kete prizem.

Zhurmat ne mjediset e punes jane brenda normes se lejuar, dhe per pasojeh nuk pritet te keneh ndikim ne popullaten perreth. Niveli i zhurmes nuk i kalon 70 dB(a) gjate punes. Ky nivel zhurmash eshte brenda normave dhe nuk ndikon ne shendetin e punonjeshve.

NDIKIMET E AKTIVITETIT TE ZHVILLIMIT MBI NDERTIMET, TRASHEGIMINE ARKITEKTONIKE HISTORIKE DHE ZONAT E MBROJTURA

Aktiviteti qeh ushtron shoqeria zbatohet ne njeh zone ne sipërfaqen e se ciles dhe ne nëntokën e saj nuk ka ndertime lidhur me trashegimine arkitektonike dhe historike, tiparet arkeologjike, si dhe mbi vepra te tjera njerezore. Gjithashtu aktiviteti do te zhvillohet nje nje distance te konsiderueshme nga zonat e Mbrojtura. Kjo tregon qeh zona eshte zone e lire per te realizuar kete aktivitet.

MBETJE

Tipologjia e mbetjeve që mund të gjenerohen është **Mbetje të ngurta urbane, mbetje spitalore.**

1. Mbetjet urbane (Letra, qese, karton etj) përfshirë fraksionet e mbledhura vecmas. Këto mbetje përcaktohen në bazë të **Vendimit Nr. 99, date 18.02.2005 Për miratimin e Katalogut Shqiptar të Klasifikimit të Mbetjeve.**

KOD 20 01 01 Letër dhe karton

KOD 20 01 02 Qelq

KOD 20 01 39 Plastike

Mbetjet urbane të krijuara nga stafi apo pacientët, nuk përbëjnë rrezik për ndotjen e tokës apo të mjedisit ku do të hidhen dhe për këto arsye konsiderohen **mbetje të parrezikshme.** Për sa i përket mënyrës së trajtimit/asgjесimit dhe menaxhimit të tyre ato do të depozitohen në kontenier të posacem të vendosura nga subjekti, pastaj do të merren dhe do të depozitohen për në koshat e përcaktuara për to nga Pushteti Vendor.

2. Mbetje spitalore (age, , doreza, material plastike, pambuk etj)

KOD 18 01 01 Bisturite, shiringa, instrumenta të mprehte (përveç 18 01 03)

KOD 18 01 03 Mbetjet, grumbullimi dhe asgjесimi i të cilave kërkon trajtim të vecantë për të parandaluar infeksionet.

KOD 18 01 04 Mbetjet, grumbullimi dhe asgjесimi i të cilave nuk kërkon trajtim të vecantë për të parandaluar infeksionet (p.sh. veshje, hedhurinat e leukoplasteve, nderresat, veshje për të asgjесuar, pelena etj)

Këto mbetje përcaktohen në Bazë të **Vendimit Nr.6, date 30.11.2007 Për Administrimin e mbetjeve Spitalore.**

Nga zhvillimi i aktivitetit mbetjet spitalore do të evadohen në bazë të kontratës që **BRIANZA DENT** ka lidhur me subjektin **V.A.L.E RECYKLING SHPK** (Subjekt i lincensuar për asgjесimin e mbetjeve spitalore). Këto mbetje janë mbetje të cilat kategorizohen si mbetje të rrezikshme, prandaj ato do të depozitohen në kontenierët e posacëm që kompania kontraktuese ka vendosur në ambjentin e subjektit, të ndara sipas kategorive të përcaktuara nga ata dhe më pas tërhiqen po nga kjo kompani kontraktuese.

NDIKIMI SOCIAL-EKONOMIK

Zhvillimi i aktivitetit ka sjelle dhe do vazhdoje te sjelle nje rritje nga ana ekonomike e zones, kjo per dy arsye si tatimpagues I Njesise se Qeverisjes Vendore dhe si nje biznes qe ka punesuar dhe do vazhdoje te punesoje individe te zones.

E konsoliduar ne 4 drejtime Fuqite, Dobesite, Mundesite dhe Kercenimet analizat SWOT jane paraqitur ne nje tabele si me poshte:

Analiza S.W.O.T	
Fuqitë	Dobësitë
<ul style="list-style-type: none"> ✓ Staf teknik/mjekësor të kualifikuar dhe të mirë trajnuar ✓ Paisjet e teknologjisë më të fundit ✓ Krijonë mundësi pune afatgjata teknike dhe joteknike. ✓ Potencial për zhvillimin ekonomik të bizneseve ne afersi të zonës. ✓ Trajtimi dhe menaxhimi i duhur i mbetjeve spitalore 	<ul style="list-style-type: none"> ✓ Keqpërdorimi ose pamundësia për të përdorur pajisjet e instaluar ✓ Vjedhja apo keqpërdorimi i pasijeve dhe reagentëve Klinik. ✓ Largimi apo mungesa e stafit të kualifikuar
Mundesitë	Rreziqet
<ul style="list-style-type: none"> ✓ Mundesi punësimi dhe zgjerimi për njerëzit të kualifikuar lokalë. ✓ Promovim i shërbimeve të tilla për profesionistët e rinj si një alternativë e mirë punësimi ✓ Shtimi i pajisjeve dhe aparaturave moderne. ✓ Klasifikimi i mbetjeve urbane që në burim 	<ul style="list-style-type: none"> ✓ Pakujdesi në menaxhimin e duhur të mbetjeve (përfshirë mbetjet Klinike/ mjekësore dhe shkarkimet e ujërave të zeza) ✓ Mosrespektimi i protokolleve mjekësore nga individe të ndryshëm ✓ Dukurite natyrore, kryesisht nga termetet

6. MONITORIMI

Qëllimi i monitorimit mjedisor është që të sigurojë të dhëna nëpërmjet të cilave të vlerësohet nëse zhvillimi i veprimtarisë është në përputhje me ligjet dhe standardet mjedisore që lidhen me të, për të vlerësuar shkallën e ndikimit (nëse ka), si dhe për të vlerësuar performancën mjedisore të menaxhimit të saj në kuadër të përmirësimit të vazhdueshëm.

Plani i monitorimit të ndikimit në mjedis

Operatori do të kryejë monitorim çdo 6 muaj për parametrat mjedisore nga Laboratore të Akredituar dhe do t'i raportoje ato pranë Agjensisë Kombëtare të Mjedisit. Gjithashtu operatori do të mbajë edhe kopjet në subjekt dhe do t'ia vendosë në dispozicion inspektimeve që mund të kete.

Nr.	Elementi i monitorimit	Frekuenca	KUSH?
1.	Monitorim i cilesise se ajrit	Cdo 6 muaj	L.Akredituar
2.	Monitorim i zhurmave	Cdo 6 muaj	L.Akredituar
3.	Sasia e mbetjeve te gjeneruara	Ne varesi te punes	Operatori
4.	Sasia e mbetjeve te transferuara	Ne varesi te punes	Operatori
5.	Monitorim i gjendjes teknike te pajisjeve operuese	Cdo 1 vit	Operatori/ teknike te posatshem

"BRIANZA DENT" SHPK

Administrator

