

PËRMBLEDHJE JOTEKNIKE PËR AKTIVITETIN:

INDUSTRITË PRODHUESE TË MAKINERIVE DHE PAJISJEVE
ID 10.4 “Riparim dhe mirembajtje e makinerive dhe pajisjeve motorike dhe motocikletave nqs nuk janë përmendur diku tjetër në këtë Shtojcë”.

Referuar shtojcës 1 të Ligjit 52/2020 “Për disa ndryshime në ligjin nr.10448, datë 14.07.2011, të ndryshuar”)



PERSON FIZIK: “SAFET JATA”

NIPT K82125008H

VENDNDODHJA: Tiranë Tiranë TIRANË Autostrada Tiranë Durrës , Kashar, Nr. Pasurie
1156/8, Zonë Kadastrale 2105, 1001.

1. PERSHKRIMI I PROJEKTIT

Operatori "SAFET JATA" është regjistruar në QKB me formë ligjore **Person Fizik**, me NIPT K82125008H.

Fusha e veprimtarisë së operatorit konsiston në **Tregëti me pakicë pjesë të përdorura për makina, import. Riparim dhe servis makinash.**

Qellimi i këtij subjekti ka qene dhe mbetet permbushja e kerkesave te cilesise dhe perndiqet dhe zbatohet me rigorozitet menaxhimi i cilesise ne te gjitha hallkat e saj.

Subjekti ka siguruar staf dhe pajisje profesionale per zhvillimin e këtij aktiviteti.

Subjekti do te aplikojë për leje mjedisi Tip B

INDUSTRIË PRODHUESE TË MAKINERIVE DHE PAJISJEVE

ID 10.4 "Riparim dhe mirembajtje e makinerive dhe pajisjeve motorike dhe motocikletave nqs nuk janë përmendur diku tjetër në këtë Shtojcë".

Referuar shtojces 1 te ligjit 52/2020 "PËR DISA NDRYSHIME NË LIGJIN NR.10448, DATË 14.7.2011, "PËR LEJET E MJEDISIT", TË NDRYSHUAR.

2. OBJEKTIVAT E AKTIVITETIT:

- ❖ Objektivi i pare i këtij aktiviteti do te jete te identifikojë ndikimet e mundshme negative mjedisore këtij instalime te cilat jane:
 - a) Emetimet ne ajer dhe zhurmat;
 - b) Ndikimi ne flore/faune;
 - c) Mbetjet e gjeneruara nga aktiviteti i punetoreve;
 - d) Ndikime social-ekonomike;
 - e) Ndikim ne cilesine e jetes ne qendrat e banuara;
 - f) Ndikim ne rritjen e trafikut rrugor;
 - g) Ndikim ne peizazhin e zones;

- ❖ Objektivi i dyte i këtij aktiviteti eshte gjetja e alternativave qe jane me miqesore me mjedisin.

PERMBLEDHJE JOTEKNIKE
NIPT KR2115008H

3. VENDODHJA E AKTIVITETIT

Vendi ne te cilin do te zhvillohet aktiviteti ndodhet ne adresen: **Tiranë Tiranë TIRANË Autostrada Tiranë Durrës , Kashar, Nr. Pasurie 1156/8, Zonë Kadastrale 2105, 1001.**

Për sipërfaqen në të cilën do të zhvillojë aktivitetin, operatori ka nënshkruar kontratë qeraje me pronarin e saj. Pasuria ka të dhënat si më poshtë vijon:

Zyra e Regjistrimit	Tiranë
Pronësia	Azem Sule Baja
Zona Kadastrale	2105
Numër pasurie	1156/8
Volumi	5
Faqe	139
Sipërfaqe Totale	1500 m²
Lloji Pasurisë	Arë
Adresa e pasurisë	Kashar



Koordinatat e vendndodhjes se aktivitetit sipas sistemit Gauss Kruger:

Nr.	X	Y
1.	4392434.07	4582159.06
2.	4392462.95	4582137.47
3.	4392488.81	4582114.29
4.	4392502.14	4582131.27
5.	4392475.28	4582155.21
6.	4392445.57	4582175.49

4. PERSHKRIMI I AKTIVITETIT

4.1. PROCESI I PUNËS

Ne kete pike servisi, proceset e punes do kryhen sipas nje radhe te caktuar. Makina, motori apo mjeti tjetër motorik qe do te kontrollohet, i nenshtrohet disa kontrolleve nga ana e xhenerikeve te punesuar ne kete subjekt, duke filluar qe nga:

- Kontrolli Vizual (kontrolli fizik) me sy

Sisteme dhe pjesë që kontrollohen vizualisht në automjetet e ardhura ne kete servis janë:

- Sistemi i ndriçimit dhe sinjalistikës së jashtme,
- Gjendja e të gjitha gomave,
- Kroskoti i automjetit dhe funksionimi i tij,
- Fshirëset dhe larëset e xhamave,
- Sistemi elektrik,
- Të gjithë elementet që lidhen me sistemin e frenimit (pedalet, levat, tubat etj.)
- Të gjithë elementet që lidhen me sistemin e drejtimit (nyjet, gominat etj.)
- Funksionaliteti dhe siguria e dyerve, dritareve dhe pasqyrave,
- Ndenjëset dhe funksionimi i rripave të sigurimit,
- Gjendja e shasisë së automjetit,
- Konsumim jo i rregullt i pneumatikëve,
- Kauçuki i pastrueses së xhamit të dëmtuar.
- Xhamat e fenereve dhe të dritave të dëmtuara.
- Pasqyrat e lira.
- Antena e këputur.
- Rrjedhje në motor.
- Rrjedhje në sistemin e shkarkimit
- Pllakat e frenave të konsumuara
- Aksesorët që mungojnë ose janë të dëmtuar.
- Rrota rezervë që mungon.
- Dëmtime të karrocërisë që klienti nuk dëshiron ti riparojë

PERMBLEDHJE JOTEKNIKE

NIPT K82125008H

Disa nga proceset e mirembajtjes qe kjo pike servisi ofron jane:

- Zëvendësimi i vajit te motorrit dhe filtrit të vajit, të filtrave të karburantit, filtrit të ajrit dhe filtrit të kabinës ne bazë te kilometrave te pershkruara nga automjeti dhe percaktimi I ndërrimit të rradhes.
- Testimi dhe zevendesimi i vajit te frenave, plotesimi i nivelit të depozites së vajit të frenimit.
- Kontrolli i sistemit të frenimit, zëvendësimi i ferrotave dhe disqeve te konsumuara, regjistrimi i frenave te këmbës dhe të dores.
- Kontrolli i sistemit të ndezjes dhe plotesimi i nivelit të elektrolitit ne akumulatorin e motorit, zëvendësimi i kandleve ne automjetet me benzine dhe gaz ne bazë të kilometrave të pershkruara.
- Kontrolli i presionit te ajrit të gomave dhe rregullimi i ketij presioni ne nivelin e rekomanduar nga xheneriku.
- Pergatitja e antifrizes ne parametrat e duhur ne sistemin ftohes te motorit.
- Kontrolli i sistemit të kondicionimit të ajrit dhe zëvendësimi i gazit ftohes pas testimit të tij.
- Vendosja e sinjalizuesve dhe ndricuesve te demtuar dhe kontroll i detajuar i sistemit te sinjalizim-ndricimit.
- Kontrolli i kutisë së shpejtësisë dhe i diferencialit për nivelin e vajit dhe plotësimi i tij në raste nevojë.

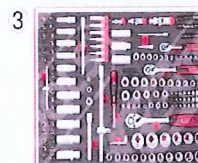
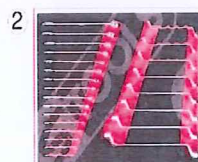
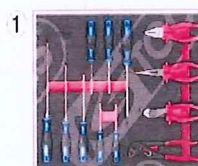
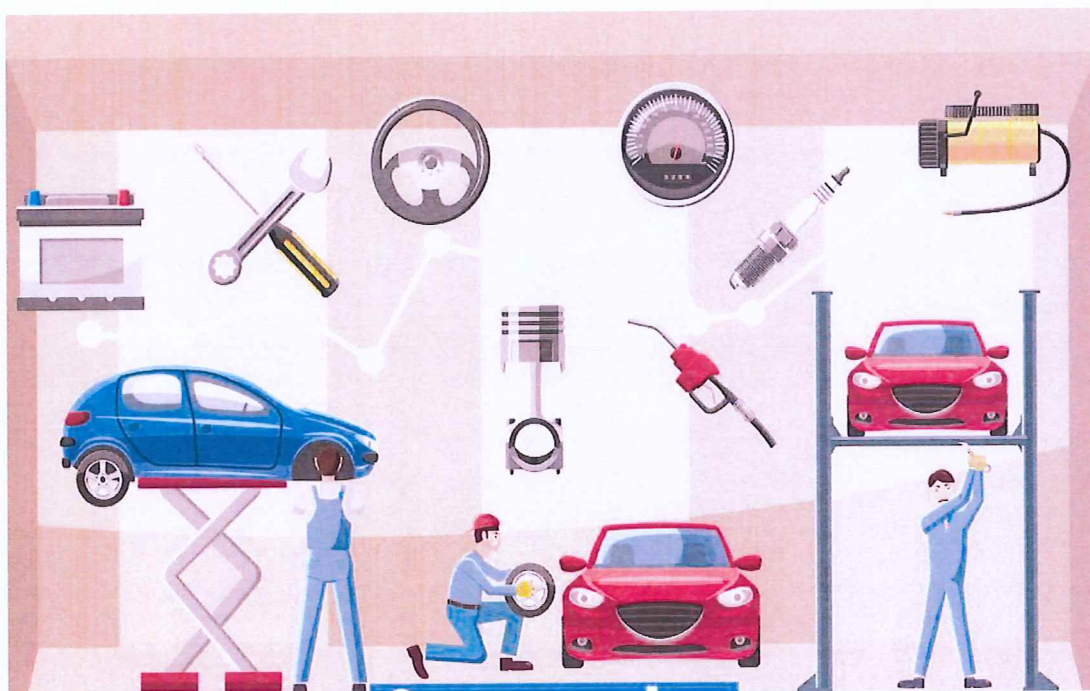


PERMBLEDHJE JOTEKNIKE

NIPT K82125008H

Disa nga mjetet qe perdoren ne servis jane:

1. Elektrongritesa
2. Vegla te ndryshme trapano bangoje, gurzmerilo bangoje.
3. Pajisje per karikim e baterive,
4. Pajisje per heqjen e vajit me vakum dhe derdhjen e vajit te motorrit
5. Pajisja per zmontimin e shpejte te gomave



4.2. MENAXHIMI I INSTALIMIT

ORGANOGRAMA

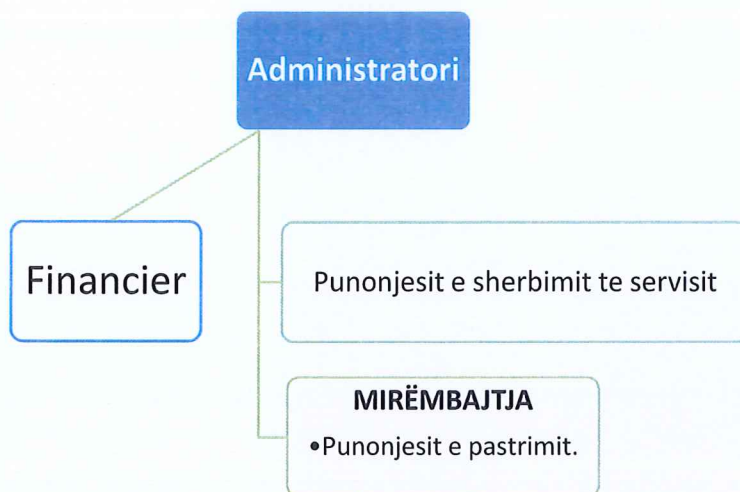


Tabela e meposhteme jep informacion mbi kushtet e punes.

KUSHTET E PUNËS					
Numri total i punonjësve	6 Punonjës				
Shpërndarja e punonjësve	ZYRA	PRODHIMI	MIRËMBAJTJA	MAGAZINIMI	TË TJERA
	2	-	-	-	4
Turnet dhe aktivitetet	Zyrat / administrata		Instalimet		
	8 ⁰⁰ -16 ⁰⁰		08 ⁰⁰ -16 ⁰⁰ Turni i pare		
Orët e punës	Zyrat / administrata		Instalimet		
	8 orë/ditë = 2496 orë/Vit		8 orë/ditë = 2496 orë/Vit		
Numri i ditëve të punës në vit			312 Ditë/Vit		
Numri i orëve në vit			2496 orë/vit		
Variacionet sezonale	Aktiviteti nuk preket nga variacionet sezonale				
Periudhat gjatë të cilave kompania mbyllet	Pushimet		Dita e diel është pushim. Gjithashtu sipas kodit të punës, punëmarrësve u takojnë 24 ditë pune pushimit në vit.		
	Ndërprerje të rregullta të funksionimit		Aktiviteti nuk ka ndërprerje të rregullta të funksionimit		

4.3. LËNDËT E PARA DHE NDIHMËSE

Lloji I aktivitetit nuk klasifikohet si aktivitet prodhimi. Nuk mund të flitet për lëndë të para, pasi nuk ka prodhim produktesh.

Në ndihmë të zhvillimit të aktivitetit do të përdoren lëndë ndihmëse të tilla si:

NR.	LËNDËT NDIHMËSE
1.	Mjete pune
2.	Pjesë mjetesh
3.	Ujë
4.	Energjia elektrike

Uji do të merret nga rrjeti, dhe do të përdoret vetëm për shërbimet higjieno sanitare. Për sa i përket proceseve të prodhimit nuk kërkohet përdorim i ujit.

Energjia elektrike që do të përdoret për ndricimin e jashtëm dhe të brendshëm të objektit, gjithashtu edhe për vendosjen në punë të gjithë makinerive dhe pasijëve.

Energjia elektrike do të merret nga rrjeti i zonës në bazë të kontratës që operatori ka lidhur me OSHE.

5. IDENTIFIKIMI DHE VLERESIMI I NDIKIMEVE NË MJEDIS

Mjedisi është gjithmone i prekur nga veprimtaritë e ndryshme që ushtrohen në të, por ndikimi mund të jetë i ndryshëm, kjo është e lidhur ngushtë me vetë llojin e veprimtarisë, e cila mund të ketë impakt të drejtperdrejtë, të terthortë, të rëndësishëm apo mesatar i pranueshëm. Nga zhvillimi i aktivitetit pritet që të ketë shkarkime minimale në mjedis, duke iu referuar edhe natyrës së tij. Disa nga ndikimet e mundshme të këtij aktiviteti janë si më poshtë vijon:

RREZATIMI JONIZUES

Nga zhvillimi i aktivitetit nuk kemi rrezatime jonizuese, pasi vetë natyra e aktivitetit nuk shoqërohet me ndikime të tilla.

VIBRACIONE

Zhvillimi i aktivitetit nuk shoqërohet me vibracione.

NDIKIMET NË AJËR

Referuar natyrës së aktivitetit mund të kemi ndikime minimale në ajër. Çlirime minimale në ajër, çilesojmë vetëm gazet dhe pluhurat në momentin e levizjes së mjeteve të cilat do të mberrijnë në subjekt për të marrë shërbim, megjithatë në pikepamjen mjedisore dhe shëndetësore këto ndikime mund të konsiderohen të paperfillshme sepse mjetet gjatë kohës që marrin shërbim qëndrojnë të fikura.

NDIKIMET NË POPULLËSI

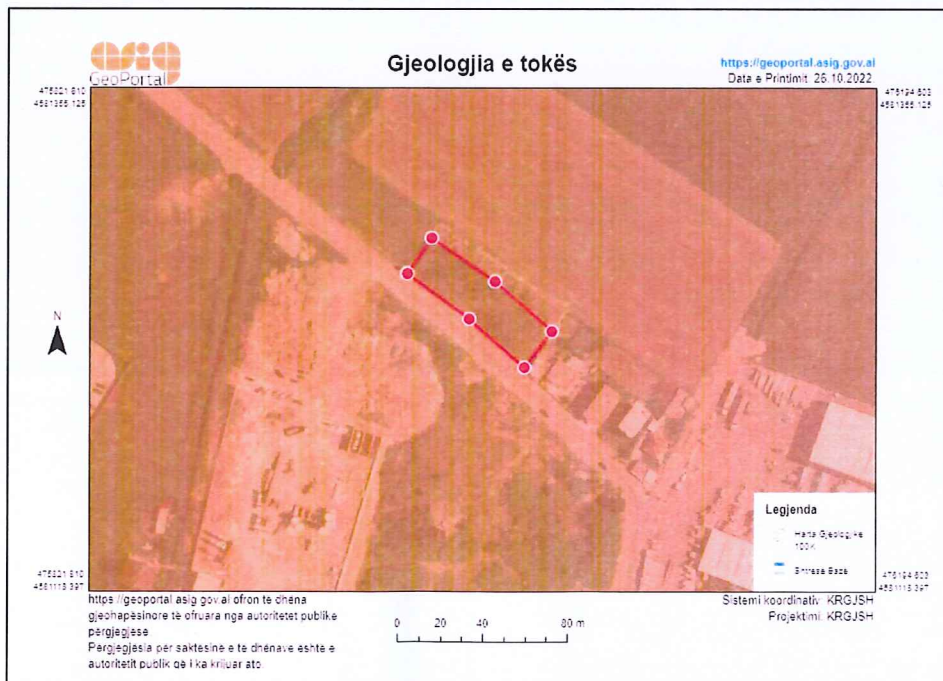
Zhvillimi I aktivitetit te servisit eshte I perqendruar brenda nje godine. Zhurmat nuk e tejkalojne vleren maksimale te lejuar 70 dB. Zona ne te cilen zhvillohet aktiviteti eshte nje zone industriale dhe prane subjektit gjendet nje rruge dytesore e frekuentuar gjate gjithë dites. Pra zhurmat qe mund te gjenerohen nga aktiviteti jane te paperfillshme.



**Përdorimi I propozuar I tokës sipas E-Planifikimit
IE_Industri dhe Ekonomi + S_Shërbime**

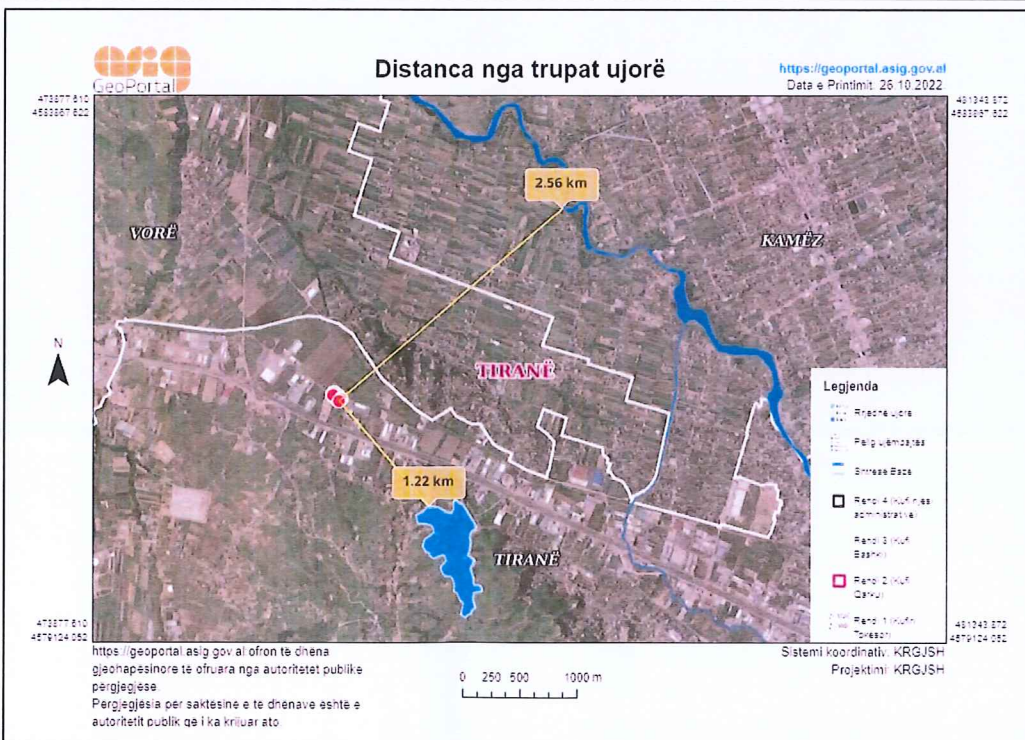
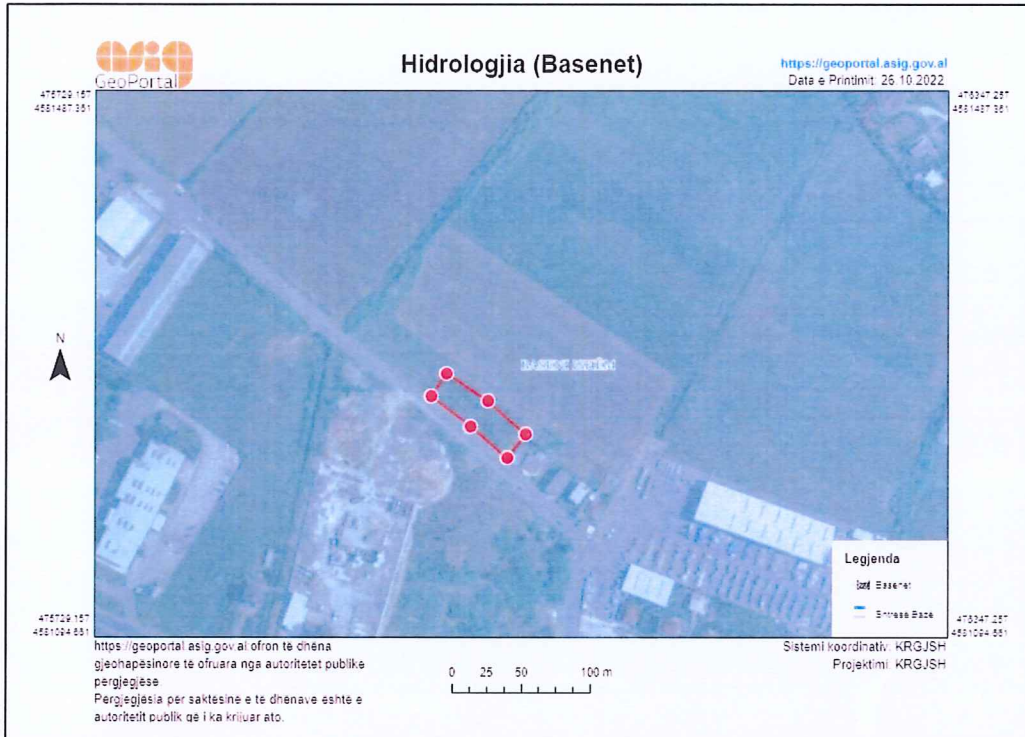
NDIKIMET NË TOKË

Aktiviteti qe subjekti do te zhvilloje nuk shoqerohet me shkarkime ne toke. Mbetjet e vajrave dhe cdo lloj mbetje tjeter qe mund te cenoje mjedisin do te evadohet sipas legjislacionit ne fuqi.



NDIKIMET NË UJËRA

Aktiviteti bën pjesë në basenin Ishëm. Ka një largësi rreth 1.22 km nga trupi ujorë më i afërt që është Ujëmbledhësi I Kasharit dhe një largësi rreth 2.56 km nga Lumi I Tiranës. Ujrat e gjeneruar nga ky aktivitet do të jenë ujrat sanitare, të cilat do të shkarkohen në rrjetin e kanalizimeve të zonës dhe që nuk përmbajnë komponentë ndotës që mund të ndikojnë negativisht në mjedisin ujor pritës.



PERMBLEDHJE JOTEKNIKE

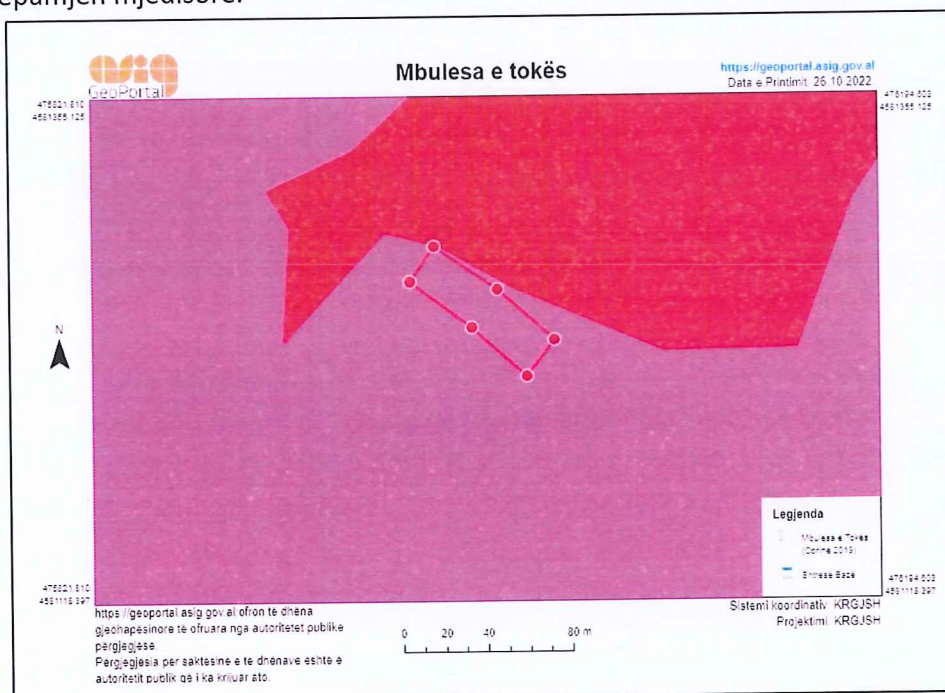
NIPT KR212500RH

NDIKIMET NË KLIMË

Gjate zhvillimit të aktivitetit nuk priten ndryshime të dukshme klimaterike, si në drejtim të permiresimit ashtu edhe në atë të perkeqesimit të saj. Nuk do ketë ndryshime në temperaturë, në drejtim të erës, në sasinë e reshjeve. Pra kryerja e këtij aktiviteti nuk ndikon aspak në kushtet klimaterike të kësaj zone.

NDIKIMET MBI FLORËN DHE FAUNËN

Zona në të cilën ushtrohet aktiviteti është një zonë e cila ka një bimesi të zhveshur. Siperfaqja është e shtruar me beton. Gjithsesi Operatori do të shtojë sipërfaqet e gjelberta rreth godinës së subjektit për një pamje vizuale më të kënaqshme për syrin dhe për të mirat në pikepamjen mjedisore.



MBETJET

Mbetje jo të rrezikshme urbane- Keto mbetje do të gjenerohen nga punonjësit e punësuar në këtë aktivitet. Për menaxhimin e këtyre mbetjeve operatori do të vendosë kosha me ngjyra në mënyrë që të kryhet edhe diferencimi i tyre në vendndodhje. Koshat do të jenë me kapake të mbyllur në mënyrë që të evitohen aromat e pakëndshme në ditët kur kushtet atmosferike do të jenë të papershtatshme. Keto mbetje në fund të çdo dite pune do të depozitohen në vendin e përcatuar nga NJV.

Mbetje nga aktiviteti – Aktivitetin që do të zhvillojë operatori do të shoqërohet me gjenerim të mbetjeve të vajrave e goma të dala jashtë përdorimit.

Mbetjet e vajrave do të depozitohen në depozita hermetike deri në momentin që do të terhiqen nga operatore të licencuar.

Për mbetjet e vajrave të djegur dhe gomave të dala jashtë përdorimit, subjekti ka lidhur kontratë për realizimin e shërbimit të mbledhjes, transportimit dhe grumbullimit të tyre, me subjektin “GREEN WORLD” SHPK, i cili merret me trajtimin e metejshëm të tyre.

PERMBLEDHJE JOTEKNIKE

NIPT K82125008H

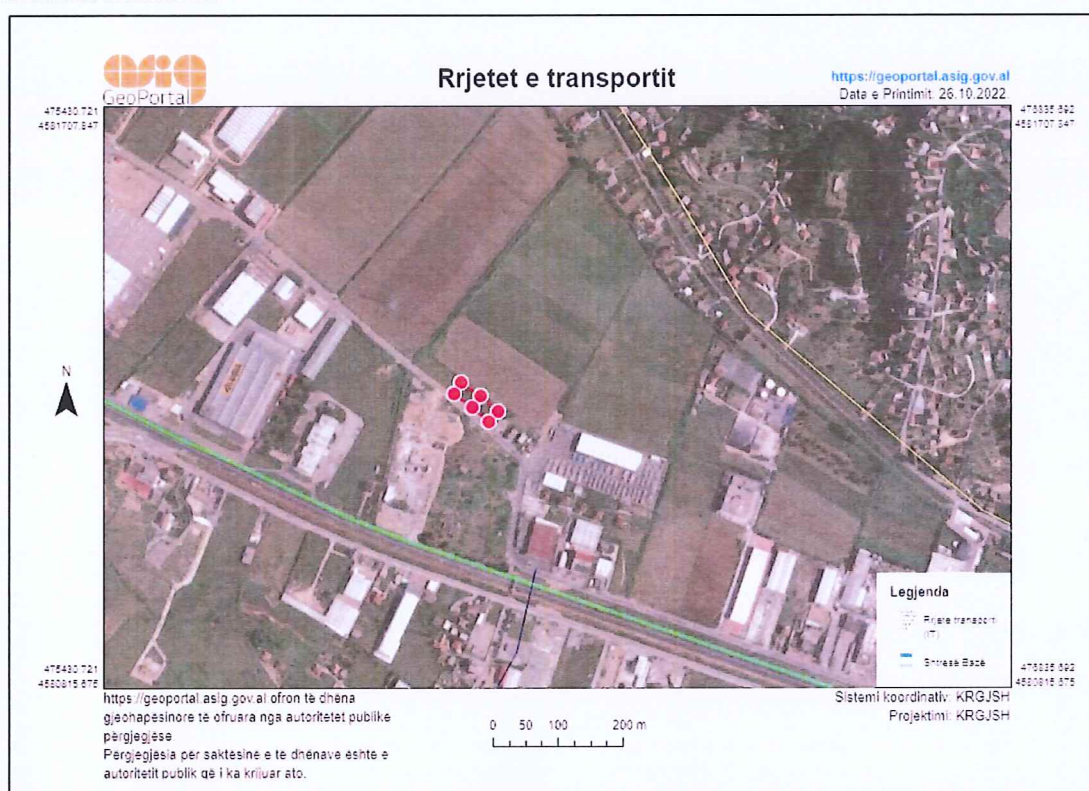
NDIKIMET NGA ZHURMAT

Zona ne te cilen zhvillohet aktiviteti ben pjese ne zone te pershtatshme per zhvillimin e aktivitetit. Aktiviteti nuk shoqerohet me gjenerime te larta te zhurmës. Nga funksionimi I aktivitetit nuk pritet te kete rritje te nivelit te zhurmave, aq me teper ndikime negative ne kete prizem.



Zhurmat në mjediset e punës janë brenda normës së lejuar, dhe për pasojë nuk pritet të kenë ndikim në popullatën përreth. Niveli i zhurmës nuk i kalon 70 dB(a) gjate punes. Ky nivel zhurmash është brenda normave dhe nuk ndikon në shëndetin e punonjësve.

NDIKIMET E AKTIVITETIT NË RRUGËT LOKALE DHE TRANSPORTIN

Infrastruktura ne te gjithë perimetrin e aktivitetit eshte e shtruar gjithashtu edhe rruga kryesore qe kalon prane aktivitetit. Nuk pritet qe te kete ndikime negative apo ndryshime te infrastruktures.



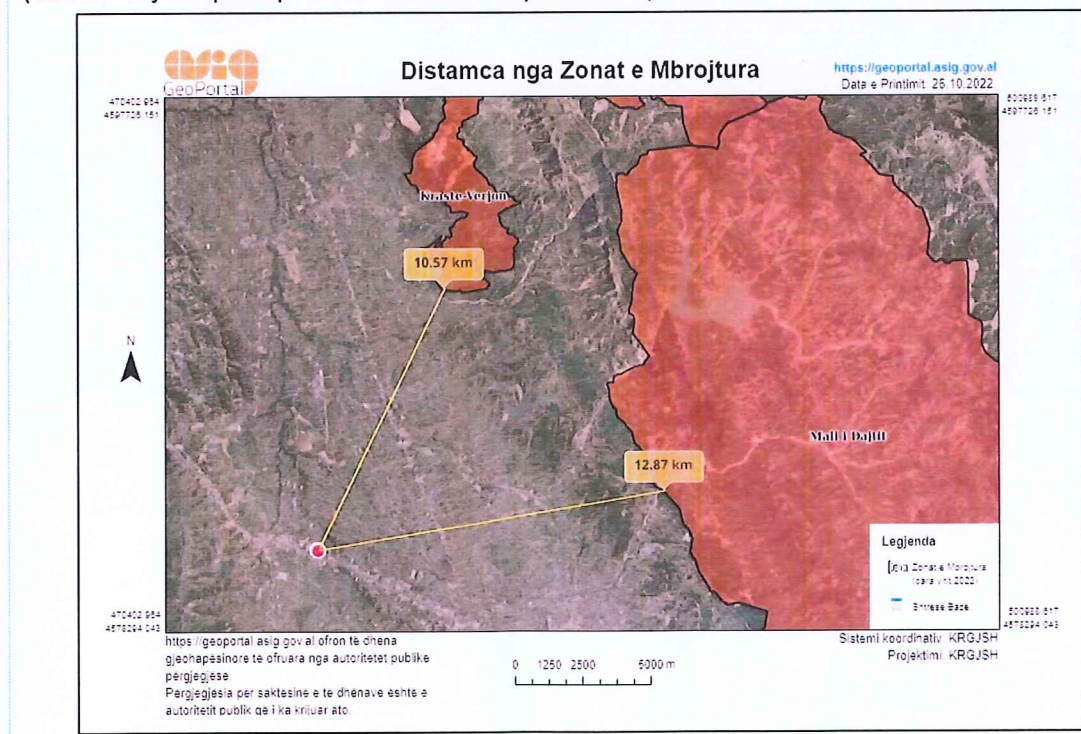
LEGJENDA

	Rrugë rajonale
	Autostradë



NDIKIMET E AKTIVITETIT TË ZHVILLIMIT MBI NDËRTIMET, TRASHËGIMINË ARKITEKTONIKE HISTORIKE DHE ZONAT E MBROJTURA

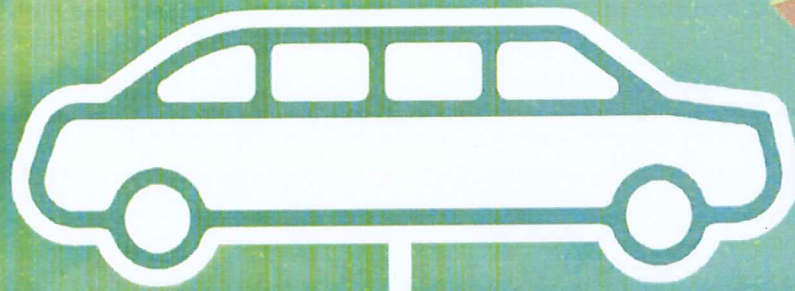
Aktiviteti që ushtron shoqëria zbatohet në një zonë në sipërfaqen e së ciles dhe në nëntokën e saj nuk ka ndertime lidhur me trashëgimie arkitektonike dhe historike, tiparet arkeologjike, si dhe mbi vepra te tjera njerezore. Kjo tregon që zona është zonë e lirë për të realizuar kete aktivitet. Gjithashtu largësia nga Zona e Mbrojtur është e konsiderueshme. (distançar janë paraqitur ne hartën e mëposhteme).



NDIKIMI SOCIAL-EKONOMIK

Zhvillimi i aktivitetit ka sjelle dhe do vazhdoje te sjelle nje rritje nga ana ekonomike e zones, kjo per dy arsye si tatimpagues i Njesise se Qeverisjes Vendore dhe si nje biznes qe ka punesuar dhe do vazhdoje te punesoje individe te zones.

E konsoliduar ne 4 drejtime Fuqite, Dobesite, Mundesite dhe Kercentimet analizat SËOT jane paraqitur ne nje table si me poshte:



The SWOT Analysis

FORCAT	DOBËSITË
<ul style="list-style-type: none"> ➤ Potencial per zhvillimin ekonomik ➤ Rritje e punesimit ➤ Kapaciteti per plotesimin e nevojave te tregut 	<ul style="list-style-type: none"> ➤ Mungesa e politikave per perkrahjen e subjektit ➤ Evazioni fiskal ne konkurrencen e pa ndershme nga kompani te ndryshme. ➤ Kualifikim i ulet i punonjesve ➤ Territor i vogel
MUNDËSITË	KËRCËNIMET
<ul style="list-style-type: none"> ➤ Mundesi perfitimi ekonomike nga dhenia e sherbimeve. ➤ Mundesi punesimi dhe zgjerimi te aktivitetit. ➤ Ofrimi i produkteve cilesore, me cmime te konkureshem ne tregun vendas. ➤ Maksimizimi i fitimit 	<ul style="list-style-type: none"> ➤ Konkurenca e pa ndershme dhe mos respektimi i detyrimeve dhe percaktimeve ligjore nga subjektet. ➤ Dukurite natyrore, kryesisht nga termetet ➤ Mungesa e specialisteve

6. MASAT ZBUTESE DHE PARANDALUESE TE NDIKIMEVE NE MJEDIS

REKOMANDIMET	
Toka	
Perdorimi i tokes	<ul style="list-style-type: none"> ➤ Kryerja e aktivitetit brenda koordinatave te percaktuara ➤ Zbatimi i kushteve teknike dhe standarteve ➤ Pastrimi periodik I reparteve te riparimit dhe mirembajtjes, duke mbarevajtur operimin optimal te tij. ➤ Pastrimi periodik i linjes se cmontimit te mbetjeve nga motoret e makinave, duke mbarevajtur operimin optimal te tij.
Biodiversiteti	
Vegjetacioni	<ul style="list-style-type: none"> ➤ Mirëmbajtja e kurorës së pemëve dhe bimësisë së mjedisit në përdorim nga shoqëria sic është e parashikuar ne legjislacionin per instalime te tilla. ➤ Mbjellja e fidaneve te rinj, pergjate rruges qe ben te mundur hyrjen per ne object dhe ne te gjithe perimetrin e tij.
Cilesia e Ajrit	
Emetime nga mjetet e transportit	<ul style="list-style-type: none"> ➤ Mbajtja fikur e automjeteve gjate marrjes se sherbimeve ne ambjentet e servisit. ➤ Perdorimi I mjeteve mbrojtese per frymemarrjen (maska me karbon)
Mbetjet	
Menaxhimi I mbetjeve	<ul style="list-style-type: none"> ➤ Vendosja e kontenierëve në brendësi dhe jashtë objektit, diferencimi i mbetjeve sipas fraksioneve të gjeneruara dhe transportimi periodik i tyre në vendepozitimim më të afërt të caktuar nga njësia vendore. ➤ Asgjesimi I mbetjeve qe vijne nga proceset e riparimit, mirembajtjes dhe cmontimit te mjeteve nga operatore te licensuar.
Zhurmat	
Niveli i zhurmave	<ul style="list-style-type: none"> ➤ Operimi brenda orareve të caktuara, nga rregullorja e punës. ➤ Respektimi I gjitha rregulloreve gjate procesit te punes. ➤ Respektimi i orarit te punes ➤ Levizje e ngadalte dhe e kujdesshme ne ambjente te aktivitetit. ➤ Vendosja e tabelave zbatimin e rregullores ne ambjentet e aktivitetit ne menyre rigoroze.
Trafiku rrugor	
Trafiku rrugor	<ul style="list-style-type: none"> ➤ Lëvizshmeria do të studiohet të kryhet në oraret ku shmanget piku i trafikut.
Fluksi i qarkullimit	<ul style="list-style-type: none"> ➤ Mjetet e transportit do te levizin brenda normave te lejuara te shpejtesise, referuar Kodit Shqiptar Rrugor.

7. MONITORIMI

Qëllimi i monitorimit mjedisor është që të sigurojë të dhëna nëpërmjet të cilave të vlerësohet nëse zhvillimi i veprimtarisë është në përputhje me ligjet dhe standardet mjedisore që lidhen me të, për të vlerësuar shkallën e ndikimit (nëse ka), si dhe për të vlerësuar performancën mjedisore të menaxhimit të saj në kuadër të përmirësimit të vazhdueshëm.

Plani i monitorimit të ndikimit në mjedis

Operatori do të kryejë monitorim çdo 6 muaj për parametrat mjedisore nga Laboratore të Akredituar dhe do t'i raportojë ato pranë Agjensisë Kombëtare të Mjedisit. Gjithashtu operatori do të mbajë edhe kopjet në subjekt dhe do t'ia vendosë në dispozicion inspektimeve që mund të ketë.

Nr.	Elementi i monitorimit	Frekuenca	KUSH?
1.	Monitorim i cilesise se ajrit	Cdo 6 muaj	L.Akredituar
2.	Monitorim i zhurmave	Cdo 6 muaj	L.Akredituar
3.	Sasia e mbetjeve te gjeneruara	Ne varesi te punes	Operatori
4.	Sasia e mbetjeve te transferuara	Ne varesi te punes	Operatori
5.	Monitorim I gjendjes teknike te pajisjeve operuese	Cdo 1 vit	Operatori/ teknike te posatshem

Person Fizik

SAFET JATA

